

Antikçağ Gemilerindeki Gemibaş Figürleri

Mustafa Gürbüz BEYDİZ*

Öz

Denizciliğin geçmiş çağlardan günümüze önemli bir kültür oluşturduğu açıkça ifade edilebilir. Antik çağlarda dere veya nehir gibi sularda başlayan kısa su yolculukları zamanla gemi teknolojisinin ilerlemesiyle deniz yolculuklarına dönüşmüştür. Deniz ticaretinin önem kazanmaya başladığı dönemlerde ise denizcilik konusunda ileri olan toplumlar her zaman zenginlik içinde olmuşlardır. Mezopotamya, Mısır, Fenike ve antik Yunan uygarlıklarının özellikle Anadolu, Ege, Kenani, Kıbrıs ve Mısır kentleri arasında sürdürdükleri deniz ticareti bu toplumları dönemin zengin medeniyetleri olmalarını sağlamıştır.

Romalıların MareNostrum olarak adlandırdıkları Akdeniz günümüzde sayıca fazla antik batığın gizlendiği bir deniz olarak görülebilir. Akdeniz havzası başta olmak üzere birçok deniz ve nehirde faaliyet gösteren toplumlara ait gemilerde de kültürlerinin değerlerine ve simgesel gücüne inandıkları çeşitli gemibaş figürleri kullanılmıştır. Gemilerde at, deve, aslan, kuş, boğa veya koç gibi hayvanlara ait gemibaş figürleri bulunmaktadır. Bu da kullanıldığı dönem, kültür ve inançlara göre çeşitlilik gösterebilir.

Anahtar Kelimeler: Deniz, MareNostrum, Gemi, Gemibaş figürleri

*Yrd. Doç. Dr., Çankırı Karatekin Üniversitesi Güzel Sanatlar Fakültesi Temel Sanat Bilimleri Bölümü, beydiz@gmail.com

Figureheads In Archaic Age Ships

Abstract

It can be stated explicitly that maritime constitutes a significant culture from ancient times to present. Short water travels, which started in streams and river during archaic ages, have turn into sea travel in the course of time through the advancements in ship technology. During the periods that maritime trade gained importance, the societies that are advanced in maritime prospered. The maritime trade especially among cities of Anatolia, Aegean, Canaan, Cyprus and Egypt in Mesopotamia, Egypt, Phoenicia and ancient Greek civilizations ensured these societies to become the rich civilizations of that period.

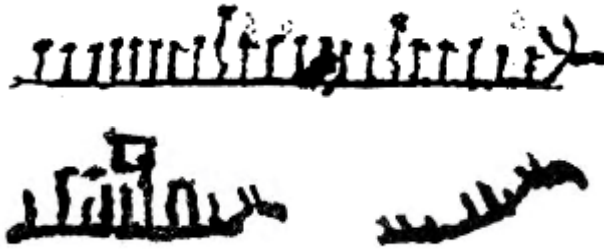
Mediterranean which is called Mare Nostrum by Romans is a sea that has the numerous sunken antiques today. Various figureheads, which were believed to have cultural value and symbolic power, have been used in the ships of different societies that were active in many seas and rivers particularly in Mediterranean basin. Among these ship figureheads, animal figureheads such as horse, camel, lion, bird, bull and ram can be seen. This may vary according to the period, culture and beliefs.

Keywords: Sea, Mare Nostrum, Ship, Figureheads

Giriş

Gemi süsleme sanatlarının ilk çağlardan itibaren yapıldığı bugüne kadar bulunmuş olan tasvirler ile arkeolojik buluntular ışığında öğrenilmektedir. İncelendiğinde prehistorik dönem kaya resimlerindeki bazı kayık tasvirlerinde gemibaş figürlerinin de çizildiği fark edilmiştir.

Örneğin, Sibirya'da Onega Gölü kıyısında bulunan ve Mezolitik Çağ'a tarihlendirilmiş olan kaya resimlerinde kayık tasvirlerine de rastlanmıştır. Bu kayık tasvirlerinde ise gemi baş figürü olarak geyik başları kullanılmıştır.



Resim 1: Onega Gölü kıyısında bulunan geyik başı şeklindeki gemibaş figürleri
(Klem, (2010), s.46)

Kuzey Avrupa topraklarında bulunan kaya resimlerinde de yine bazı kayık tasvirlerine rastlanılmıştır. O bölgenin Geç Mezolitik Çağı olarak tanımlanan ve yaklaşık olarak M.Ö. 5800 yıllarına ait olan bu kaya resimlerinde Tunç Çağının geleneksel Viking gemilerinin gemibaş figürlerinin ilk örnekleri görülmektedir. Bu gemibaş figürleri oldukça stilize yapılmıştır ve olasılıkla geyik başı oldukları söylenebilir.



Resim 2: Kuzey Avrupa Geç Mezolitik Çağ kaya resimlerinde görülen gemibaş figürleri (Klem, (2010), s.55)

Mezopotamya sanatında ise, özellikle Dicle ve Fırat nehirlerinde kullanılan gemi tiplerinde de gemibaş figürlerine rastlanmıştır. Tasvirlerden anlaşıldığı üzere bu dönemde kullanılan gemi baş figürlerinin de atbaşı olma ihtimali yüksektir. Ele geçen yazılı tabletler ışığında atın Mezopotamya'da binek hayvanı olarak kullanılması M.Ö. 2000 yıllarına kadar dayandırılmıştır. (Kramer, (1998), s.111)



Resim 3: Dur-Şarru-kin Sarayı inşaatı için kereste nakli (Sevin, (2010), s.123)



Resim 4: Fenike liman kentleri Sidon ve Tyre'den haraç alımı (Sevin, (2010), s.67)

Kral Sargon'a ait Khorsabad Sarayında bulunan duvar resimlerinde de Dicle nehri üzerinde yüzen at başı şeklinde gemibaş figürü olan kayak tasvirleri görülmektedir.



Resim 5:Khorsabad Sarayı at başı şeklinde gemibaş figürü olan kayık (M.Ö.700). (Torr, (1895), Tablo 2, Resim 9)

Akad dönemine ait Eşnunna (TellAsmar) kentinde bulunan bir silindir mühür üzerinde dilini çıkarmış bir yılan biçiminde gemibaş figürü göze çarpmaktadır. Yılan Mezopotamya mitolojisinde yaratılış efsanesine dayandırılmaktadır. Sümerlerde yaratılış destanı EnumaEliş'e göre Apus (tatlı su) Tiamat'la (tuzlu su) birleşerek Lakmu ve Lakamu'yu meydana getirmiştir. Lakmu ve Lakamu bir çift yıldır. Bu çiftin birleşmesinden de Anşar (gök) ve Kişar (toprak) meydana çıkmıştır. Tanrılar ve insanlar ise daha sonra gök ile yerin birleşmesinden doğmuşlardır. (Bayladı, (1996), s.112)



Resim 6: Akad Dönemi silindir mühür üzerinde yılan başı gemibaş figürü tasviri (Black and Green, (2004), s.45)

Mısır'da ise aslan başı şeklinde gemibaş figürlerinin kullandığını yine tasvirlerden anlamaktayız. İlk örneğinin, M.Ö. 1180 tarihindeki Pelesium deniz savaşını anlatan Mısır Krallar Vadisi'ndeki MedinetHabu tapınağında (Gilbert, (2008), s.36-37) bulunan Pelesium deniz savaşını anlatan (M.Ö. 1180) bir kaya tasvirinde görüldüğü söylenmektedir. (Hansen, Hansen, (1990), s.17) Aslanın ağzına insan başı yerleştirilmiştir. Gücün,

kudretin timsali olması açısından aslan veya kaplan gemibaş figürlerinin kullanılması düşman donanmalarına korku vermek amacıyla tercih edilmiştir. Mısır mitolojisinde de aslanla ilgili mitler mevcuttur.¹



Resim 7:III. Ramses Dönemi aslanbaşı savaş gemisi (Yaklaşık M.Ö. 1200)
(Holmes, (2010), s.25)



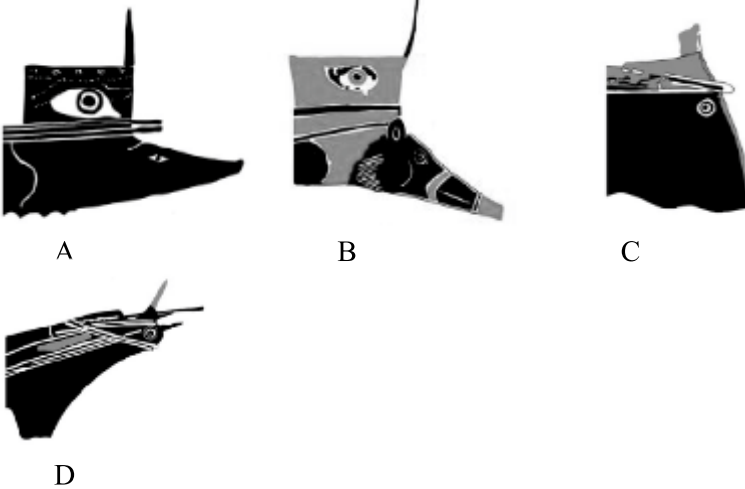
Resim 8: Mısırlı denizcilerin düşman gemisine çıkartma sahnesi
(Waschsmann, (1995), s.33)

¹ Eski Mısır'da "Felaket Miti" olarak adlandırılan mitolojide Hathor, yenilmez güçleri olan ve insanları çölde takip eden bir tanrıça olarak görülür. Bu mitte katliamla gurur duyan, kana susamış bir haldedir. Mitin ilerleyen bölümlerinde Hathor'un "Kudret Sahibi" acımasız tanrıça Sakhmet'e dönüşmesinden bahsedilmiştir. Bu mit bize, kana susamış ve öfkeyle kendinden geçmiş bir halde insanoğluna vahşice saldıran dişi aslan tasviri sunmuştur. (Bkz. Hart, (2012), s.75). Suriye ve Filistin halklarının, dişi aslan tanrıça Sakhmet tarafından yaratıldığına inanılmıştır. (Bkz. Bkz. Hart, (2012), s.93)



Resim 9: III. Ramses Dönemi savaş gemisi aslanbaşı tasvirli gemibaş figürü süslemesi, MedinetHabu III. Ramses Tapınağı(Doyle, (1998), s.14)

Eski Yunan gemilerinde özellikle Arkaik, Klasik ve Hellenistik dönemlerde kullanılan gemilerde geminin pruvasına göz tasviri çizilmiştir. Özellikle M.Ö. 5 ile 3. yüzyıldaki gemilerde bu süsleme çok sık kullanılmıştır. (Nowak, (2006), s.2). Kaynaklara bakıldığında kayıkların, gemilerin önüne göz imgesi boyanması çok eski çağlara Çinlilere, Mısır uygarlığına kadar dayanmaktadır. Geminin insan gibi önünü görmesini sağlamaya yönelik bir çabanın eseri olduğu düşünülebilir. Günümüzde dahi hala Portekiz balıkçıların veya Ege adaları etrafında kullanılan tirhandillerin üzerinde göz imgesini rastlanmaktadır. Günümüz denizcilerinin ileri teknolojiye rağmen geminin uçsuz bucaksız denizde yolunu bulması inancıyla bu imgeyle güvendikleri görülmektedir. (Rifat, (2002), s.119-120)



Resim 10: Geç Arkaik Dönem savaş ve ticaret gemilerine ait baş bodoslama örnekleri(Nowak, (2006), s.86)

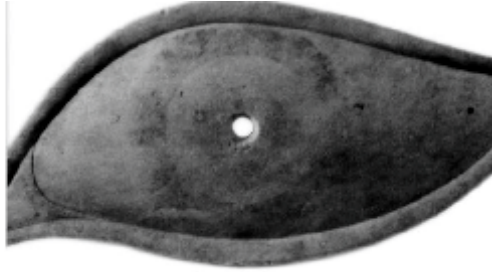
Yukarda ise Geç Arkaik döneme ait savaş gemilerinde (A-B) ve ticari gemilerde (C-D) kullanılan gemi baş süslemelerine bakıldığında savaş gemilerinin baş bodoslama bölümlerinin sivri olacak şekilde yapıldığı dikkati çekmektedir. Bu sivri baş bodoslamaların düşman gemilerinin bordolarına zarar vermek için yapıldıkları düşünülebilir. Aynı zamanda savaş esnasında düşman gemisine çıkartma yapmak veya kıyıya yanaşma sırasında geminin halatlarını bağlamak amacıyla personel tarafından kullanıldığını aşağıdaki seramik parçasından da anlamaktayız. Bu ön bölümünde çeşitli hayvan başları da kullanmıştır. Yine süsleme detayı olarak göz motifini de görmek mümkündür.



Resim 11: Seramik parçası üzerindeki antik Yunan kadırgası tasviri (M.Ö. 550) (Holmes, (2010), s.34)

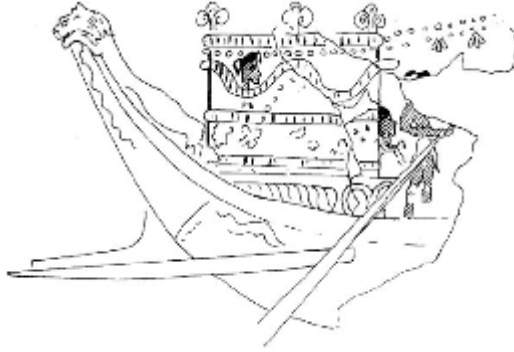
Antik çağda bu tarz gemibaş figürleri ile diğer süsleme motiflerinin yapımlarının nedeni olarak o dönem inanılan bazı tanrı ve tanrıça ile deniz ruhlarını yatıştırmak amacını taşıdığı belirtilmiştir. (Steere, (2005), s.1)

Tasvirler yanında da trireme tipi gemilere ait mermerden yapılmış göz biçimli bazı dekorasyon parçaları ele geçmiştir. M.Ö. 500'e tarihlendirilen Peiraieus Arkeoloji Müzesi'nde sergilenen bu örnek, tasvirlerde görülen göz motiflerinin gemilere veya kayıklara çizilerek boyanmadığı aynı zamanda başka malzemelerden yapılarak sonradan monte edildiğini ispatlamaktadır.



Resim 12: Peiraieus Arkeoloji Müzesi'nde sergilenen mermerden yapılmış göz biçimli trirem parçası (Fields, (2007), s.46)

Tunç Çağı Ege kültürü içinde bulunan Thera'da ele geçmiş olan bir freskte aslan figürünün nerdeyse bütünün gemibaş figürü olarak kullanıldığı görülmektedir. Aslanın güçlü ve koruyucu sembolik anlamına paralel gemilerde de gemibaş figürü olarak varlığı Yunan kültüründe de bilinmektedir.



Resim 13: Thera freski aslan biçimli gemibaş figürü (Shaw, (1982), s.57)

Yine Tunç Çağına ait Yunan seramiklerinde kuş biçimli gemibaş figürleri de çizilmiştir. Tragana'da ele geçmiş bir pyxisin korunagelmiş bölümünde kayığın önünde bir kuş figürü yer almaktadır. Muhtemelen su kuşu olması yüksek ihtimal olan bu tarz gemibaş figürleri daha sonraki dönemlerde özellikle kültürümüzde Osmanlı'da XIX. yüzyıl saltanat kayıklarında rastlanılmaktadır. Su kuşlarının olduğu kadar aynı zamanda yırtıcı kuşlarında bulunduğu örnekler daha sonraki dönemlerde farklı kültürlerde de karşılaşılmaktadır.



Resim 14: Kuş biçimli gemibaş figürü (Vavouranakis (1992), s.212)

Anadolu'da Orta Tunç dönemi Asur Ticaret Kolonileri Çağı olarak adlandırılan dönemde Kültepe'de ele geçirilen ve bugün Anadolu Medeniyetleri Müzesi'nde sergilenen kayık şeklindeki ritüel kaplarda da gemibaş figürlerine rastlanılmıştır. Bu figürler arasında koçbaşı şeklinde tasvir edilmiş gemibaş figürleri göze çarpmaktadır.

Asur Ticaret Kolonilerinin Anadolu ziyaretlerinin bir bölümünün nehirler vasıtasıyla yapılıyor olması sadece eşekler yardımıyla malların taşınmadığı belki de bulunan kapların su kültürüyle alakalı birer obje olma ihtimalini de akla getirmektedir.



Resim 15: Kültepe'de ele geçirilmiş olan koç biçimli gemibaş figürü olan kayık (Küçükbezi, (2011), s.95)



Resim 16: Koç başı şeklinde gemibaş figürlü Kültepe'de bulunmuş diğer kayık örnekleri

Asur Ticaret Kolonilerinin hemen ardından Kızılırmak havzası içinde hüküm süren ve büyük bir imparatorluk haline gelen Hititlerin de denizle iştiğal oldukları bilinmektedir. Hitit yerleşimi olan Aḫḫyawa antik kentinin deniz kıyısında olduğu belirtilmiştir. (Ünal, (2002), s.115). Deniz ticaret yollarını ve kıyılarda ele geçirmeye çalıştığı liman kentlerle büyük bir güç olma hedefinde olan Hititlerin denizcilik konusundaki becerileri tam anlamıyla henüz ispatlanmış değildir. Bugüne kadar yapılan araştırmalar neticesinde henüz Hititlere ait gemibaş figürlü kayık tasvirleri bulunamamıştır.

Milattan sonraki dönemlerde de gemibaş figürü süslemeciliği devam etmiştir. İtalya'da Palestrina'da bulunan ve bugün Vatikan Müzesi'nde sergilenen M.S. 1. Yüzyılın ikinci yarısına tarihlendirilen Roma Dönemine

ait bir rölyefteki savaş gemisinin önünde timsaha benzer bir figür yapılmıştır. Gemibaş figürleri içinde fark yaratan bu tasvirdeki timsahın simgesel ve sembolik ifadesi olarak büyük olasılıkla düşmanlara korku salmak amacı taşıdığı söylenebilir.



Resim 17: Vatikan Müzesi'nde sergilenen timsah biçimli gemibaş figürlü Roma savaş gemisi rölyefi (Erdkamp,(2007), s.204)

Sonuç

Araştırma yönteminde antikçağ da kullanılan gemi tiplerinden yola çıkılarak gemi baş figürlerinin tipolojisi ortaya konulmaya çalışılmıştır. Farklı kültürlerde ve dönemlerde görülen ve özellikle gemi teknolojisinin ilerlemesine paralel olarak gelişen gemibaş figürleri gemi süsleme sanatları içinde ayrı bir noktada değerlendirilmelidir. Çünkü incelendiğinde mimari süsleme geleneğinde uygulanan heykel sanatının aynı zamanda gemiler için de söz konusu olduğu söylenebilir.

İlk çağlarda kaya resimlerinden de anlaşılacağı üzere geyik biçimli gemibaş figürlerinin tercih edildiği, inançlar doğrultusunda sembolik anlam taşıyan hayvanlara ait süslemelerin gemilere baş figürü olarak yapıldığı, ancak Yunan savaş gemileri olan triremlerde ise göz motifinin daha çok kullanıldığı görülmüştür. Bu da inançlar doğrultusunda gelişen kültürel çeşitliliğin zenginliği olarak yorumlanabilir.

Asur Ticaret Kolonileri Çağı'na tarihlendirilen ve Kültepe'de bulunan kayık biçimli ritüel kaplarda da gemibaş figürlerinin bulunması benzer uygulamaların tarihsel geçmişi ve Anadolu'da bulunması açısından ayrı bir önem taşımaktadır.

Simgesel anlamıyla korkutucu, koruyucu hayvanlara ait baş figürlerinin kullanılması bunların birer süsleme ögesi olarak gemilere yerleştirilmediklerini göstermektedir. Deniz yollarında daha fazla egemenlik elde etmek ve bu gaye nedeniyle düşman gemilerine psikolojik olarak güçlü olma mesajı vermek amacıyla yapılan gemibaş figürleri dönemin ahşap oymacılığı, heykel sanatındaki estetik kaygının oranı hakkında bilgi sahibi olmamızı sağlamaktadır.

Kaynakça

- Bayladı, D. (1996). Uygurluklar Kavşığı Anadolu, İstanbul
- Black J., Green A. (2004). Gods, Demons and Symbols of Ancient Mesopotamia, All Illustrations Dictionary, London
- Doyle N. (May 1998). *Iconography and The Interpretation of Ancient Egyptian Watercraft*, Unprinted Master of Arts Thesis, Texas A&M University, Texas
- Erdkamp P. (2007). A Companion to The Roman Army, USA
- Fields N. (2007). Ancient Greek Warship, 500-322 BC, New York
- Hansen H. J., Clas Broder HANSEN (1990), Ships' Figureheads, USA
- Hart G. (2012) (Çev. Mehmet Sait TÜRK), Mısır Mitleri, Phoenix Yayınları, Ankara
- Holmes George C.V. (2010). Ancient and Modern Ships Part 1: Wooden Sailing Ships, London
- Klem Per Gierløff (2010). *Study of Boat Figures in Alta Rock Art and Order Scandinavian Locations*, Master Thesis in Archeology at the University of Oslo, Department of Archeology, Conservation and History, Oslo
- Kramer S. N. (1998). (Çev. Muazzez İlmiye ÇİĞ), Tarih Sümer'de Başlar, Türk Tarih Kurumu Yayınları, , Ankara
- Küçükbezi H. G. (2011). Asur Ticaret Kolonileri Çağı'nda Orta Anadolu'da Dinsel Yapı, *Tarihin Peşinde, Uluslararası Tarih ve Sosyal Araştırmalar Dergisi*, S.5, 89-102
- Nowak T. J. (May 2006). *Archaeological Evidence for Ship Eyes: An Analysis of Their Form and Function*, Unprinted Master of Arts Thesis, Texas A&M University, Texas
- Rifat S. (2002). Gemiler ve Aslanları, *P Dergisi*, S.26, İstanbul, 118-123
- Steere Alisa Michele (May 2005), *The Evolution of Decorative Work on English Men-of-War From The 16th To The 19th Centuries*, Submitted to the of Graduate Studies of Texas A&M University in partial fulfillment of the requirements for the degree of Master of Arts, Texas
- Sevin V. (2010). Assur Resim Sanatı, Türk Tarih Kurumu Yayınları, Ankara
- Shaw Maria C. (1982). Ships Cabins of the Bronze Age Aegean, *The International Journal of Nautical Archeology and Underwater Exploration*, 11.1, 53-58
- Torr Cecil (1895). Ancient Ships, Cambridge
- Ünal A. (2002). Hititler Devrinde Anadolu I, Arkeoloji ve Sanat Yayınları, İstanbul
- Waschmann S. (1995). (Ed. Robert GARDINER), The Age of The Galley, London
- Vavouranakis G. (1992). The Seascape in Aegean Prehistory, Athens