



## Düzensiz Göç Sorununun Afet Yönetimi Açısından Değerlendirilmesi: Türkiye Örneği

Evaluation of the Problem of Irregular Migration in terms of Disaster Management: The Case of Turkey

Galip USTA<sup>1</sup> 

Geliş Tarihi (Received): 14.12.2022

Kabul Tarihi (Accepted): 01.02.2023

Yayın Tarihi (Published): 30.03.2023

**Öz:** Afetler, savaşlar, siyasi istikrarsızlıklar, ekonomik sorunlar vb. durumlar nedeniyle yerlerinden edilen insanlar hayatta kalmak ya da daha iyi bir yaşam sürebilmek için birtakım eylemlere yönelebilmektedirler. Özellikle savaşların, iç karışıklıkların ve afetlerin tetiklediği sorunlardan bir tanesinin göç hareketliliği olduğu söylenebilir. Bu çalışmada da çeşitli nedenlerle Türkiye'ye gerçekleşen düzensiz göç hareketliliğinin, Türkiye'nin bu konudaki tutumunun ne olduğunun anlaşılması ve bu hareketliliğin afet yönetimi açısından değerlendirilmesi amaçlanmıştır. Çalışmada; 2015-2021 yılları arasındaki düzensiz göçmen sayısı incelendiğinde, en fazla göçmen sayısının 2015 yılında (n=91611) olduğu, bunu 2019 yılının (n=60802) ve 2016 yılının (n=37130) takip ettiği tespit edilmiştir. Sonuç olarak; ulusal ve uluslararası göç yönetim mevzuatlarının günün koşullarına uygun şekilde güncelleştirilmesi devam ettirilmelidir. Göçmenlerin sosyal hayata uyumlarının artırılabilmesi için destek programları planlanabilir. Göç hareketliliğinin yönetilebilmesi açısından menşei ülkeler, yatırımlar ve olanaklar noktasında desteklenmeli ve eğitim faaliyetleri sürdürülmelidir.

**Anahtar Kelimeler:** Afet, Göç, Düzensiz Göç, Afet Yönetimi, Göç İstatistikleri

&

**Abstract:** People who are displaced due to disasters, wars, political instability, economic problems, etc. may take some actions in order to survive or to lead a better life. It can be said that one of the problems triggered by wars, internal turmoil and disasters is migration mobility. This study aims to understand the irregular migration movements to Turkey for various reasons, to understand the attitude of Turkey on this issue and to evaluate this mobility in terms of disaster management. In the study; When the number of irregular immigrants between 2015-2021 is examined, it has been determined that the highest number of immigrants was in 2015 (n=91611), followed by 2019 (n=60802) and 2016 (n=37130). In conclusion; Updating national and international migration management legislation in accordance with current conditions should be continued. Support programs can be planned in order to increase the adaptation of immigrants to social life. In terms of managing migration mobility, countries of origin should be supported in terms of investments and opportunities, and educational activities should be continued.

**Keywords:** Disaster, Migration, Irregular Migration, Disaster Management, Migration Statistics

**Atf/Cite as:** Usta, G. (2023). Düzensiz Göç Sorununun Afet Yönetimi Açısından Değerlendirilmesi: Türkiye Örneği. *Abant Sosyal Bilimler Dergisi*, 23(1), 553-572 doi: 10.11616/asbi.1218853

**İntihal-Plagiarizm/Etik-Ethic:** Bu makale, en az iki hakem tarafından incelenmiş ve intihal içermediği, araştırma ve yayın etiğine uyulduğu teyit edilmiştir. / This article has been reviewed by at least two referees and it has been confirmed that it is plagiarism-free and complies with research and publication ethics. <https://dergipark.org.tr/tr/pub/asbi/policy>

**Copyright** © Published by Bolu Abant İzzet Baysal University, Since 2000 – Bolu

<sup>1</sup> Dr. Öğr. Üyesi, Galip Usta, Trabzon Üniversitesi, [galipusta@trabzon.edu.tr](mailto:galipusta@trabzon.edu.tr).

## 1. Giriş

İnsanlık tarihinde, afetler ve savaşlar gibi birçok zorlu olay yaşanmıştır. Bu olayların sonucunda, insanlar genellikle kendi istekleri dışında bireysel veya kitlesel olarak yer değiştirmek zorunda kalmışlardır. Özellikle son yirmi yılda yaşanan doğal afetlerin sıklığında önemli derecede artışların olduğu ve yaşanan bu afetler nedeniyle yaklaşık yirmi milyon insanın yer değiştirmek zorunda kaldığı belirtilmiştir (Elverland, 2009). Yer değiştirme eyleminin çeşitli nedenleri olup bu kavramın tarihsel olarak çok eskilere dayandığı söylenebilir. Ancak iklim değişikliğinin neden olduğu afetler başta olmak üzere küreselleşen dünyada ortaya çıkan yeni sorunlar nedeniyle gerçekleştirilen yer değiştirme eyleminin sanayileşmiş ve modern dünya için yeni bir sorun olduğu değerlendirilebilir (Molla vd., 2021). Yer değiştirmeye (Göç) neden olan önemli faktörler arasında savaşların ve iç çatışmaların da yer aldığı bilinmektedir. Özellikle Suriye’de yaşanan savaş nedeniyle ciddi bir göç hareketliliğinin yaşandığı ve bu durumdan da Türkiye’nin önemli derecede etkilendiği belirtilmiştir (Kaypak ve Bimay, 2016). Dolayısıyla yaşanan afetler veya ortaya çıkan yeni sorunlar karşısında ülkelerin uluslararası yaklaşımları da değerlendirmek suretiyle kendi politikalarını ve mevzuatlarını oluşturmaya veya yenilemeye yöneldikleri söylenebilir. Beklenilmeyen durumlara karşı hem toplumsal hem de bireysel olarak hazırlıklı olma, yaşanan olağan dışı durumlarda yaralanma ve zarar görme riskini azalttığı gibi uzun süreli sorunlarla daha etkin bir şekilde başa çıkmayı da kolaylaştıran bir davranış olarak nitelendirilmektedir (Paton, 2003). Çalışmanın gerçekleştirildiği Türkiye’nin coğrafi konumu itibarıyla hem afetlere hem de göç hareketliliğine sıkça maruz kaldığı literatür kayıtlarında açık şekilde yer almaktadır. Türkiye’de afet ve göç kavramlarını birlikte işleyen çalışmaların sınırlı olması yazarı bu çalışmaya yönelten ana faktördür. Dolayısıyla çalışmada, Türkiye’ye gerçekleştirilen düzensiz göç hareketliliğine, nedenlerine ve afet yönetimi açısından değerlendirilmesine dikkat çekilmesi amaçlanmıştır.

## 2. Afet Kavramı ve Bütünleşik Afet Yönetimi

Afetler, meydana geldiği yerlerde can ve mal kayıpları başta olmak üzere bir dizi sorunu beraberinde getirmektedir (Bogdan vd., 2021). Afet kavramı, açıklamalı afet terimleri sözlüğünde; “*Toplumun tamamı veya belli kesimleri için fiziksel, ekonomik ve sosyal kayıplar doğuran, normal hayatı ve insan faaliyetlerini durduran veya kesintiye uğratan, etkilenen toplumun baş etme kapasitesinin yeterli olmadığı doğa, teknoloji veya insan kaynaklı olay. Afet bir olayın kendisi değil, doğurduğu sonuçtur.*” şeklinde tanımlanmıştır (AFAD, 2014: 23). Tanımdan da anlaşıldığı üzere afetler toplumları farklı derecelerde etkileyen ve değişime zorlayan olaylardır. Ancak, sosyo-çevresel dönüşümler toplulukların afetlerle başa çıkma veya afetlerin etkisini en aza indirme yeteneklerinin belirlenmesine katkıda bulunur (Guadagno, 2017). Dolayısıyla toplum kapasitesinin artırılmasının sistematik bir afet yönetim sürecine bağlı olduğu değerlendirilebilir. Afet yönetimi kavramı ise açıklamalı afet terimleri sözlüğünde; “*Afetlerin önlenmesi ve zararlarının azaltılması, afet sonucunu doğuran olaylara zamanında, hızlı ve etkili olarak müdahale edilmesi ve afetten etkilenen topluluklar için daha güvenli ve gelişmiş yeni bir yaşam çevresi oluşturulabilmesi için toplumca yapılması gereken topyekün bir mücadeleye süreci*” şeklinde ifade edilmiştir (AFAD, 2014: 33). Afet yönetimi, bir afetin risklerinin ve sonuçlarının yönetimi şeklinde özetlenebilir. Afet yönetimi literatürü, afetlerle başa çıkmak için oluşturulmuş çerçeveler, modeller ve bir dizi kurallar silsilesinden oluşmaktadır (Nojavan vd., 2018). Afet yönetimi açısından günümüzde yaygın olarak kabul edilmiş modern afet yönetim modeli ise genel hatlarıyla; zarar azaltma, hazırlık, müdahale ve iyileştirme evrelerini içermektedir (Altay ve Green, 2006). Zarar azaltma evresi, olası afet ve acil durumların olumsuz sonuçlarını kısa ve uzun vadede en aza indirmeye yönelik faaliyetleri kapsamaktadır (Sun vd., 2020; Coppola, 2015). Bu kapsamda gerçekleştirilen çalışmalara; bilgilendirme, risk belirleme çalışmaları, idari ve teknik önlemlerin alınması, kapasite geliştirme faaliyetleri, kalkınma odaklı çabalar örnek olarak verilebilir (Kadıoğlu, 2008; Taştan ve Aydınöğlü, 2015). Hazırlık evresi, olası afet ve acil durumların öncesinde yaşam kurtarıcı faaliyetlerin planlanması ile birlikte gerekli diğer çalışmaları içermektedir (Sun vd., 2020; Coppola, 2015). Bu kapsamda yürütülen faaliyetlere; eğitim faaliyetleri, erken uyarı sistemlerinin oluşturulması, tatbikatların

düzenlenmesi, lojistik hazırlıkları vb. durumlar örnek olarak verilebilir (Kadıoğlu ve Özdamar, 2008). Müdahale evresi olası bir afet durumunda can ve mal kayıplarının en aza indirilmesi için acil müdahale eylemleriyle birlikte çevresel diğer zararların sınırlandırılmasını amaçlayan faaliyetleri içerir. Bu evrede, afetin neden olduğu hasarın boyutu belirlenir, acil yardım ve kurtarma faaliyetleri başlatılır (Maskuriy vd., 2020; Kafle vd., 2004; Coppola, 2015). Bu kapsamda yapılan çalışmalara; barınma, beslenme, tıbbi yardım, arama-kurtarma, tahliye, iletişim ve ulaşım hizmetlerinin sağlanması gibi faaliyetler örnek olarak verilebilir (Ekşi, 2015; Fereiduni ve Shahanaghi, 2016). İyileştirme evresi, olası afetten kaynaklı zararları gidermek, yeniden inşa sürecini başlatmak, toplumun afet öncesi döneme veya daha iyi bir evreye ulaştırma çalışmalarını kapsamaktadır (Maskuriy vd., 2020; Kafle vd., 2004; Coppola, 2015). Eğitim hizmetlerinin sürdürülmesi, altyapı sistemlerinin ve çevrenin yenilenmesi, kalıcı iskân çalışmalarının başlatılması gibi toplumun tamamını etkileyen uzun vadeli çalışmalar bu kapsamda değerlendirilebilir (Panisir, 2018; Ertürkmen, 2006). Dolayısıyla söz edilen işlemlerin tamamının modern afet yönetim sisteminin benimsenmesi ile gerçekleştirilebileceği söylenebilir.

Modern Afet Yönetimi Sistemi ile birlikte kriz yönetiminden ziyade risk yönetimi hedeflenmiştir. Türkiye'nin de 1999 yılında yaşamış olduğu Marmara depreminin ardından afet yönetimi konusunda oldukça önemli bir politika değişikliğine gittiği görülmüştür (Ergünay, 2011; Aktel, 2010; Resmi Gazete: 27261, 2009). 2009 yılında 5902 sayılı "Afet ve Acil Durum Yönetimi Başkanlığı ile İlgili Bazı Düzenlemeler Hakkında Kanun" ile birlikte "Afet İşleri Genel Müdürlüğü, Sivil Savunma Genel Müdürlüğü ve Türkiye Acil Durum Yönetimi Genel Müdürlüğü" kapatılarak afet yönetiminde tek çatı modeline geçildiği ve yeni bir afet yönetim sisteminin (Bütünleşik Afet Yönetim Sistemi) benimsediği saptanmıştır (Ergünay, 2011; Aktel, 2010; Resmi Gazete: 27261, 2009). Kısaca, Türkiye gerçekleştirmiş olduğu bu değişimle birlikte, 2009 yılından itibaren hangi afet türü olursa olsun tek çatı altında yönetim prensibini benimsemiştir. Uygulanan modelle; önlenemez afetleri engellemek, önlenemeyen afetlerin zararlarını en aza indirmek, olası bir afet durumunda afetzedelere hızlı bir şekilde ulaşabilmeyi sağlamak ve etkili iyileştirme çalışmalarını gerçekleştirmek amaçlanmaktadır (Othman ve Beydoun, 2013). Dolayısıyla afetten etkilenen toplumlara yeni yaşam alanlarının sunulmasının ve etkilenen toplumun afet öncesi döneme geçişinin hızlandırılması afetlerden kaynaklanabilecek olumsuz durumları en aza indirme açısından önemlidir.

### **3. Afetlerde Lojistik Faaliyetleri**

Afetlere etkin bir şekilde müdahale edilebilmesi için ele alınması gereken bir diğer konunun da lojistik faaliyetleri olduğu söylenebilir. Lojistik çalışmaları yapılmadan yürütülen afet operasyonlarından istenilen çıktının elde edilemeyeceği ifade edilebilir. İnsani yardım lojistiği, bilgilerin edinilmesinden yardım malzemelerinin ihtiyaç sahiplerine ulaştırılmasına kadar yürütülen sistematik bir süreç olarak değerlendirilebilir (Tanyaş vd., 2013; Tomasini ve Van Wassenhove, 2009; Kuşçuoğlu ve Çağlar, 2013). Başka bir ifadeyle, insani yardım lojistiği, kaynak noktasından ihtiyaç noktasına kadar yardım malzemelerinin, bilgi akışının etkin ve uygun bir şekilde planlanması, uygulanması ve kontrol edilmesi süreci olarak nitelendirilebilir (Ayhan ve Doğan, 2019). Lojistik yönetimindeki en önemli hedef, doğru malzemelerin gerçek ihtiyaç sahiplerine doğru miktarda, zamanda ve nitelikte ulaştırılmasıdır (Kuşçuoğlu ve Çağlar, 2013; Ayhan ve Doğan, 2019). Dolayısıyla afet yönetimi konusunda insani yardım lojistiğine ayrı bir pencere açılması gerektiği söylenebilir.

### **4. Göç ve Düzensiz Göç Kavramı**

Bireyler istenmeyen durumlarla karşı karşıya kaldıklarında veya beklentilerine ulaşmadıkları zamanlarda yer değiştirme seçeneğini değerlendirebilmektedirler. Bu bağlamda afetten etkilenen topluluklara yeni yaşam alanları ile istenilen yaşam şartları sunulmadığı takdirde kişilerin göçe yönelebileceği söylenebilir. Birleşmiş Milletler Afet Riskini Azaltma Ofisi'ne göre afet kaynaklı göç,

etkilenen kişilerin kapasitesini aşan, maddi, ekonomik ve çevresel kayıplar ile kapsamlı insani olumsuz etkileri içeren, toplumun işleyişindeki ciddi bozulmalar nedeniyle bireylerin yer değiştirmesi şeklinde tanımlanmıştır (UNDRR, 2019). Göç olgusu, tarih boyunca birçok yönüyle en tartışmalı konular arasında kendisine yer bulmuştur. Göç kavramı Türk Dil Kurumu Sözlüğünde, *“Toplumsal, siyasi, ekonomik nedenlerle bireylerin veya toplulukların bir ülkeden başka bir ülkeye ya da bir yerleşim yerinden başka bir yerleşim yerine gitme, taşınma, muhaceret, hicret”* olarak ifade edilmiştir (TDK, t.y.). Afet ve Acil Durum Yönetimi Başkanlığı, Açıklamalı Afet Terimleri Sözlüğü’nde ise *“Bir grubun uluslararası bir sınırı geçerek ya da bir devlet içinde yer değiştirmesi”* şeklinde ifade edilmiştir (AFAD, 2014: 78). Yabancılar ve Uluslararası Koruma Kanununda göç, *“Yabancıların, yasal yollarla Türkiye’ye girişini, Türkiye’de kalışını ve Türkiye’den çıkışını ifade eden düzenli göç ile yabancıların yasa dışı yollarla Türkiye’ye girişini, Türkiye’de kalışını, Türkiye’den çıkışını ve Türkiye’de izinsiz çalışmasını ifade eden düzensiz göçü ve uluslararası koruma”* şeklinde belirtilmiştir (Resmi Gazete: 28615, 2013). Görüldüğü üzere göç olgusu düzenli ve düzensiz olmak üzere iki kategoride toplanabilir. Gerçekleştirilen bu çalışmada da Türkiye özelinde yaşanan düzensiz göç hareketi değerlendirilmiştir.

Düzensiz göç kavramının tam manasıyla kabul edilmiş evrensel bir tanımını yapabilmek zordur. Uluslararası Göç Örgütü (IOM, International Organization for Migration), düzensiz göçü, *“gönderilen, transit geçilen ve alıcı ülkenin düzenleyici normları dışında gerçekleşen hareket”* olarak tanımlamaktadır (IOM, 2009). Düzensiz göç, küresel hareketliliğin yaygın ve görünür bir özelliğidir (Bloch ve Chimienti, 2011; Matose vd., 2022). Hedef ülkeler açısından düzensiz göç, bir ülkeye yasa dışı giriş, ikamet veya çalışma anlamına gelmektedir. Kısaca düzensiz göçmenlik, hedef ülkenin yasal düzenlemeleri dışında hareket etmek, göçmenlik düzenlemeleri uyarınca gerekli izin veya belgelere sahip olmamak demektir (IOM, 2009). Alıcı ülkelerin yasal normlarının dışında gerçekleşen hareketlilikler, her ne kadar düzensiz göç olarak ifade edilse de bu kavrama uyan her hareketliliğin çalışmanın ana gövdesini oluşturan afet yönetimi açısından değerlendirmeye alınmasının mümkün olamayacağı düşünülmektedir. Afet yönetimi açısından ele alınabilmesi için meydana gelen hareketliliğin toplumsal açıdan ciddi riskleri (Örn; tehdit, suç, kitlesel hareketlilik) içerisinde barındırması gerektiği söylenebilir (Özcan, 2015; Guild vd., 2008).

Göçmenler, hareketlilik süresince birçok riskle karşı karşıya kalırlar ve kırılganlıkları etkilenebilir. Yaş, cinsiyet ve etnik köken gibi faktörlerin kırılganlık (savunmasızlık) durumunu etkilediği belirtilmiştir (Atak vd., 2018). Göçlerin çoğunluğunun kayıt dışı yollarla gerçekleşmesinde, göçe yol açan koşulların belirsizliği ile resmi hareketlilikteki zorlukların etkili olduğu belirtilmektedir (Zack vd., 2019; Mainwaring ve Brigden, 2016). Göçmen hareketliliği; göç veren ülkeler, transit geçilen ülkeler ve varılan ülkeler açısından birtakım önemli sonuçlar doğurmaktadır. Çünkü göç hareketliliği ile göç sonrası toplumsal uyum süreci karmaşık ve çok yönlü sosyal bir olgudur. Dolayısıyla göçmenlerin uyum sorunları yaşayabileceği söylenebilir (McGahan, 2020). Bu bağlamda Birleşmiş Milletler Mülteciler Yüksek Komiserliği tarafından *“Mülteciler İçin Çözümler”* başlıklı raporda; kapsamlı ve sürdürülebilir bir çözüm oluşturulabilmesi için yasal, ekonomik, sosyal, kültürel, politik ve medeni boyutların tüm yönleriyle ele alınması gerektiği belirtilmiştir. Aynı raporda gönüllü geri dönüş, yerel entegrasyon, yeniden yerleşim ve korumaya ilişkin konulara da yer verildiği görülmüştür. Özellikle yerel entegrasyonun sağlanabilmesi noktasında üretim ve geçim kaynaklarının varlığına vurgu yapılmıştır (UNHCR, 2016). Göç bağlamında; göç alma potansiyeline sahip ülkelerin ekonomik fırsatlarının, siyasi özgürlüklerinin, istenilen yaşam standartlarının ve ailesel bağlar gibi durumların daha iyi bir yaşam arayan insanları çektiği, ancak şiddetin, fırsat eşitsizliğinin, ekonomik zorlukların ise insanları ittiği ifade edilmiştir (Jenkins, 1977; Zimmermann, 1996; Cottier ve Salehyan, 2021). Göç hareketliliğinin birçok nedeni olmakla birlikte genel olarak; savaşların, afetlerin, daha iyi yaşam standartlarına erişim isteklerinin, sosyal ve ekonomik tatminsizliğin, dini nedenlerin, eğitim isteklerinin, sağlık sorunlarının, baskıların, kültürel farklılıkların vb. durumların göçü tetiklediği söylenebilir (Yılmaz, 2014). Her ne kadar farklı nedenlerin göçe sebep olduğu görülse de genel olarak kitlesel göç hareketliliğinin savaşlar veya

afetler nedeniyle meydana geldiği söylenebilir. Bunun en tipik örneğini, Suriye’de yaşanan savaş nedeniyle oluşan göç hareketliliğinin oluşturduğu ifade edilebilir (Akdoğan ve Atalay, 2017). Ekonomik istikrarsızlık, ücret eşitsizliği, siyasal sorunlar, güvenlik endişeleri gibi durumların ise kişileri daha kırılgan bir hale getirdiği ve dolayısıyla göçe sürüklediği belirtilmiştir (Crush ve Tevera, 2010; Nakosteen ve Zimmer, 1980; Başel, 2007). Düzensiz göçün esas nedeninin, ülke içinde ve ülkeler arasında devam eden eşitsizlik ile devletlerin ekonomik talebi karşılamak için yeterli göç rejimlerini oluşturamamaları oldukları söylenebilir (Castles vd., 2012). Suriye’de yaşanan iç karışıklık nedeniyle milyonlarca insan göç etmiştir. Özellikle 2015 yılında 1,2 milyon insanın Avrupa’ya doğru göç hareketliliği gerçekleştirmesi, Avrupa içindeki vatandaşlarda endişe yaratırken Avrupa Birliği’ne üye ülkelerde ise sorumluluktan dayanışmaya kadar birçok konuda tartışmaya neden olmuştur. 2015 yılında yaşanan göç hareketliliğinin ikinci dünya savaşından sonraki en büyük mülteci krizi olduğu belirtilmiştir (Akdoğan ve Atalay, 2017). Avrupa Birliği (AB) yaşanan bu olağanüstü duruma karşı 1990’ların başında uygulamaya başladığı “Kale Avrupa” yaklaşımını sürdürmüştür. Bu yaklaşım, ikamet izni olanların AB içinde kalabilmesini, izni olmayanların ise sınır dışı edilmesini içermektedir (Şemşit ve Şahal Çelik, 2019; Kaya, 2013). 2016 yılında imzalanan Türkiye-Avrupa Birliği Mutabakatı ile birlikte AB’ye gerçekleştirilen yasa dışı giriş oranı azalmıştır. Çünkü Mutabakat Türkiye’nin, kara ve deniz sınırları güvenliğini sağlamasını ve Yunanistan’dan gönderilen düzensiz göçmenleri kabul etmesini içermektedir (Frontex, 2017).

## 5. Düzensiz Göç Yönetiminde Türkiye’nin Durumu

Ülkelerin düzensiz göçle mücadelesi kendi olanakları ve yasal düzenlemeleri ile değişiklik gösterebilir. Bu bağlamda Türkiye’nin düzensiz göçle mücadele konusunda çeşitli adımlar attığı söylenebilir. Türkiye, konumu itibarıyla Afrika, Asya ve Avrupa kıtalarının kesişim noktasında bulunmaktadır. Dolayısıyla Türkiye göçmenlerin geçiş güzergahı olarak değerlendirilebilir (T.C. İçişleri Bakanlığı, Göç İdaresi Başkanlığı, t.y.b).

Avrupa Birliği’nin göçmen konusunda izlemiş olduğu politikalar ile Türkiye’nin bölgesindeki yükselişinin Türkiye’yi transit ülke konumundan ziyade hedef ülke konumuna getirdiği söylenebilir. Türkiye, özellikle 1980’lerden sonra göç veren ülke değil göç alan ülke konumuna geçmiştir. Yaşanan bu durum, Türkiye’yi göç yönetimini düzenleme konusunda çeşitli stratejiler geliştirmeye, yasal düzenlemeler yapmaya ve uluslararası iş birlikleri geliştirmeye teşvik etmiştir (T.C. İçişleri Bakanlığı, Göç İdaresi Başkanlığı, t.y.b).

Türkiye, düzensiz göçle mücadelede daha etkin olabilmek için 2018 yılında ‘Düzensiz Göçle Mücadele Dairesi’ni kurmuştur. Ayrıca oluşturulan Ulusal Eylem Planı ve Düzensiz Göçle Mücadele Strateji Belgesi ile stratejik hedefler belirlemiş ve bu hedefleri hayata geçirmiştir. Türkiye genel olarak düzensiz göçle mücadele kapsamında; uluslararası iş birliği, geri kabul anlaşmaları ile gerekli yasal düzenlemeleri gerçekleştirmiştir (T.C. İçişleri Bakanlığı, Göç İdaresi Başkanlığı, t.y.b). Türkiye göçmen konusunda ceza kanunlarında değişikliğe giderek, insan ticaretini ve göçmen kaçakçılığını suç olarak tanımlamıştır. Ayrıca idari olarak göçmen kaçakçılarının verilen cezalar da artırılmıştır (MFA, t.y.). Türkiye düzensiz göçle mücadele sürecinde genel olarak aşağıdaki faaliyetleri gerçekleştirmiştir (T.C. İçişleri Bakanlığı, Göç İdaresi Başkanlığı, t.y.b);

- ✓ *“Düzensiz Göçle Mücadele Strateji Belgesi ve Ulusal Eylem Planı hazırlanmış ve yürürlüğe girmiştir (2021-2025 yıllarını kapsamaktadır).”*
- ✓ *“Ulusal Destekli Gönüllü Geri Dönüş Mekanizmasının temellerini oluşturmak amacıyla 24 Aralık 2019 tarihinde 6458 sayılı Yabancılar ve Uluslararası Koruma Kanununda ek düzenleme yapılmıştır.”*
- ✓ *“24.12.2019 tarihli ve 7196 sayılı kanun ile 6458 Sayılı Yabancılar ve Uluslararası Koruma Kanununun dördüncü bölümünde değişiklikler yapılmıştır.”*

- ✓ “2020/17 sayılı Tahdit İş ve İşlemlerine ilişkin Genelge ile yabancılara haklarında düzenlenen yurda giriş yasaklarına ilişkin düzenlemeler ve güncellemeler yapılmıştır.”
- ✓ “Türkiye, FRONTEX (AB Sınır Güvenliği Birimi) ile düzensiz göçü önlemek amacıyla 28 Mayıs 2012’de Mutabakat Zaptını imzalamıştır.”
- ✓ “Türkiye düzensiz göçle mücadele kapsamında transit ve hedef ülkelerle Geri Kabul Anlaşmaları imzalamaya önem vermiştir.”
- ✓ “Düzensiz göçmen olarak bulunan yabancılara iş ve işlemlerinde yer alan tüm kurumların görev, yetki ve sorumluluklarını belirleyen “Düzensiz Göçmenlerin İş ve İşlemlerinin Yerine Getirilmesinde Çalışma ve İşbirliği Esaslarını Düzenleyen Uygulama Talimatı” (Bakanlık Genelge No:2019/5) çıkartılmıştır.”

Düzensiz göç konusunda her ne kadar gerekli iyileştirmeler yapılmış olsa da göç hareketliliğinin kesin olarak durdurulamayacağı söylenebilir.

## 6. Çalışmanın Amacı ve Önemi

Afetlerin kısa veya uzun vadede birçok etkisinin olduğu açıktır. Bu etkilerin oluşan afet türüne, şiddetine ve toplumsal kapasitenin durumuna bağlı olarak değiştiği söylenebilir. Bununla birlikte yaşanan göç hareketliliğinin de kısa veya uzun vadeli etkilerinin olduğu ifade edilebilir. Göç hareketliliğinin, uzun vadede sosyal, demografik ve çevresel etkileri düşünüldüğünde düzensiz göç hareketliliğinin sosyo-ekolojik bir afet olarak ele alınmasının mümkün olduğu belirtilmiştir. Çünkü göç edilen bölgelerde yaşanan kirliliğin, yanlış arazi kullanımının ve çevresel problemlerin ekolojik bozulmalara veya yeni afetlere neden olabileceği ifade edilmiştir (Varol ve Gültekin, 2016; Kaya ve Yücel, 2022). Düzensiz göçmen hareketliliğine maruz kalan ülkelerin bu durumu profesyonelce yönetmesi gerektiği, başarılı bir yönetim gerçekleştirilemediği takdirde hem göç hareketliliğine maruz kalan ülke hem de komşu ülkeler açısından toplumsal sorunların yaşanabileceği varsayılabilir. Düzensiz göç hareketliliği yönetimi konusunun ülkelere detaylı şekilde irdelenmesi gerektiği düşünülmektedir. Türkiye’nin de düzensiz göç hareketliliği noktasında önemli bir konuma sahip olduğu düşünüldüğünde, seçilen konunun özgün ve literatüre katkı sunacağı öngörülmektedir. Dolayısıyla gerçekleştirilen bu çalışmada, Türkiye özelinde çeşitli nedenlerle gerçekleşen düzensiz göç hareketinin afet yönetimi açısından değerlendirilmesi ve yönetsel açıdan bilimsel zeminde çözüm önerilerinin sunulması amaçlanmıştır.

## 7. Materyal ve Metot

Gerçekleştirilen bu araştırma tanımlayıcı tipte olup T.C. İçişleri Bakanlığı, Sahil Güvenlik Komutanlığı, T.C. İçişleri Bakanlığı, Göç İdaresi Başkanlığı web siteleri ile bazı haber kaynaklarında açık erişime sunulmuş olan düzensiz göç verileri kullanılarak yapılmıştır. Veriler 04 Nisan 2022 tarihinden önceki dönemi kapsadığı için sonraki zamanlarda gerçekleştirilen olası güncellemeler çalışmaya yansıtılmamıştır. Araştırmanın evrenini ilgili web sitelerinde yer alan 2015-2021 yılları arasında yer alan göç istatistikleri oluşturmuştur. Düzensiz göçmen sayılarına ilişkin verilerin 2005 yılından itibaren “<https://www.goc.gov.tr/duzensiz-goc-istatistikler>” adresinden düzenli şekilde sunulduğu görülmüştür. İlgili web sitesindeki veriler incelendiğinde, yıllar bazında yakalanan düzensiz göçmen sayısının 2015 yılına kadar 100000’in altında olduğu, 2015 yılında ise büyük bir artış yaşandığı ve bir önceki yıla göre (2014) yaklaşık üç kat arttığı tespit edilmiştir (Grafik 1). Çalışmada, 2015-2021 yılları arasındaki verilerin değerlendirilmesinin nedenleri; 2015 yılından itibaren yakalanan düzensiz göçmen sayısındaki önemli artış, çalışmada kullanılan düzensiz göç verilerinin büyük bir kısmının “<https://www.sg.gov.tr/duzensiz-goc-istatistikleri>” sitesinden elde edilmesi ve verilerin 2015 yılından itibaren düzenli bir şekilde sunulmuş olmasıdır. Çalışmaya 2022 yılı verileri dahil edilmemiştir. Web sitelerinde yer alan göçmen sayıları, göç olay sayıları, hayatını kaybeden göçmen sayıları, yakalanan düzensiz göçmen sayıları ve uyruklarına göre yakalanan göçmen sayıları derlenerek Microsoft Excell programına aktarılmıştır. Veriler ön

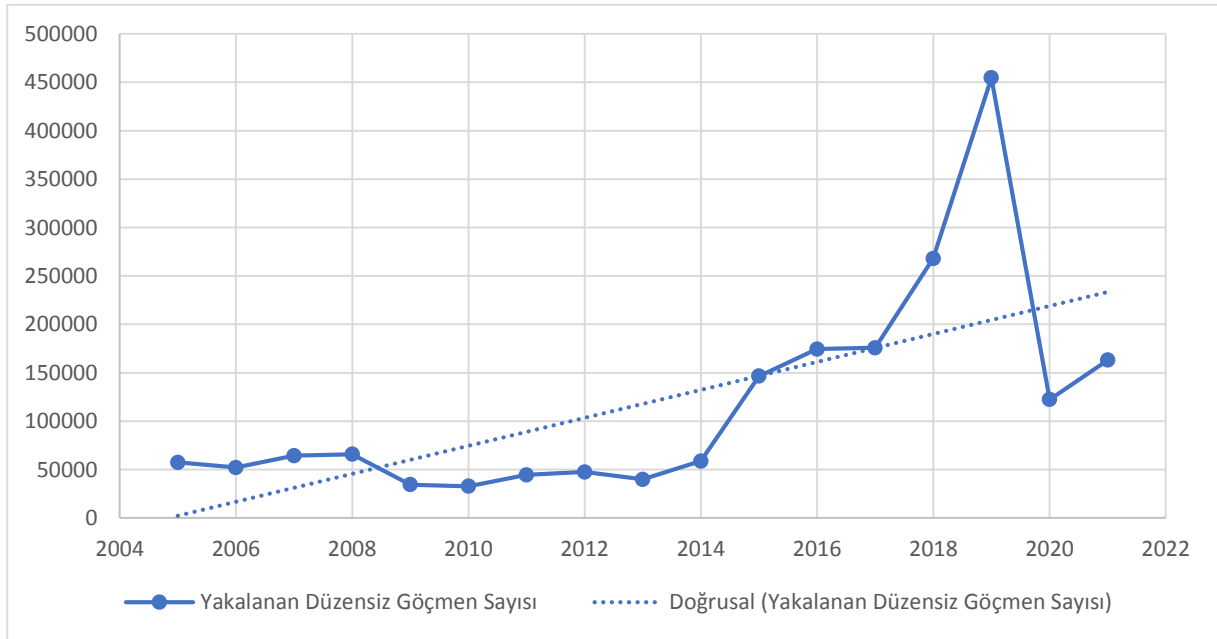
değerlendirmeden geçirildikten sonra IBM SPSS 25.0 (Statistical Package for the Social Sciences) paket programına aktarılarak sıklık dağılımları (Frequency) açısından incelenmiş ve çalışmada sunulmuştur. Bu çalışmada kullanılan veriler açık erişime sunulmuş veri tabanlarından elde edildiği için etik kurul iznine ihtiyaç duyulmamıştır. Resmi web sitelerinden elde edilen veriler güvenilir ve geçerli kabul edilir. Ancak, verilerin doğruluğunu sağlamak için kaynağına, toplanmasına, analiz yöntemlerine ve güncelliğine dikkat edilmelidir. Bu bağlamda çalışmada kullanılan veriler resmi web sitelerinden elde edildiği için geçerlilik ve güvenilirliğin yüksek olduğu kabul edilmektedir.

## 8. Bulgular

Çalışmanın bu bölümünde elde edilen veriler değerlendirilmiştir. Tablo 1, Tablo 2, Tablo 3 ve Grafik 2'deki veriler ve değerlendirmeler T.C. İçişleri Bakanlığı, Sahil Güvenlik Komutanlığı tarafından yapılan faaliyetler kapsamında değerlendirilen göçmen bilgilerini yansıtmaktadır. Tablo 4, Grafik 1 ve Grafik 3'teki veriler ve değerlendirmeler ise T.C. İçişleri Bakanlığı, Göç İdaresi Başkanlığı web sitesindeki genel düzensiz göçmen bilgilerini yansıtmaktadır. Okuyucuların bu hususları dikkate alarak yorum yapmaları önerilmektedir.

2005-2022 yılları arasındaki düzensiz göçmen sayısı incelendiğinde, en fazla yakalanan düzensiz göçmen sayısının 2019 yılında olduğu, 2015 yılında yakalanan düzensiz göçmen sayısının bir önceki yıla göre (2014) oldukça yüksek olduğu saptanmıştır (Grafik 1).

**Grafik 1:** Yakalanan Düzensiz Göçmen Sayısı (2005-2022)



**Kaynak:** T.C. İçişleri Bakanlığı, Göç İdaresi Başkanlığı, (t.y.a). Erişim Adresi: <https://www.goc.gov.tr/duzensiz-goc-istatistikler>  
Erişim Tarihi: 04 Nisan 2022

2015-2021 yılları arasındaki düzensiz göçmen sayısı incelendiğinde, en fazla göçmen sayısının 2015 yılında (n=91611) olduğu, bunu 2019 yılının (n=60802) ve 2016 yılının (n=37130) takip ettiği, yıl bazlı aylara göre düzensiz göçmen sayısı incelendiğinde; 2015 yılı için en fazla düzensiz göçmen sayısının %19,6'lık oranla Ağustos ayında olduğu bunu %14,9'luk oranla Eylül ve %14,7'lik oranla Ekim ayının takip ettiği, 2016 yılı için en fazla düzensiz göçmen sayısının %23,6'lık oranla Şubat ayında olduğu bunu

%23,0'lük oranla Mart ve %14,8'lik oranla Ocak ayının takip ettiği, 2017 yılı için en fazla düzensiz göçmen sayısının %15,5'lik oranla Eylül ayında olduğu bunu %13,4'lük oranla Ekim ve %12,2'lik oranla Ağustos ayının takip ettiği, 2018 yılı için en fazla düzensiz göçmen sayısının %12,7'lik oranla Mayıs ayında olduğu bunu %12,1'lik oranla Ekim ve %11,3'lük oranla Eylül ayının takip ettiği saptanmıştır. 2019 yılı için en fazla düzensiz göçmen sayısının %19,8'lik oranla Eylül ayında olduğu bunu %19,6'lık oranla Ekim ve %13,6'lük oranla Ağustos ayının takip ettiği saptanmıştır. 2020 yılı için en fazla düzensiz göçmen sayısının %20,0'lik oranla Ocak ayında olduğu bunu %14,3'lük oranla Mart ve %10,2'lik oranla Şubat ayının takip ettiği, 2021 yılı için en fazla düzensiz göçmen sayısının %15,6'lık oranla Eylül ayında olduğu bunu %15,2'lik oranla Kasım ve %11,3'lük oranla Ekim ayının takip ettiği tespit edilmiştir (Tablo 1).

**Tablo 1: Yıllara Göre Düzensiz Göçmen Sayısı (2015-2021)**

Yıllar/ Aylar	2015		2016		2017		2018		2019		2020		2021	
	N	%	N	%	N	%	N	%	N	%	N	%	N	%
Ocak	688	,8	5506	14,8	756	3,4	1640	6,1	1140	1,9	4067	20,0	391	1,7
Şubat	753	,8	8747	23,6	719	3,3	1363	5,1	1428	2,3	2080	10,2	723	3,1
Mart	1820	2,0	8530	23,0	1501	6,8	1849	6,9	1796	3,0	2907	14,3	1251	5,3
Nisan	2490	2,7	1717	4,6	1551	7,1	2534	9,5	2773	4,6	253	1,2	2104	8,9
Mayıs	4378	4,8	1109	3,0	1236	5,6	3398	12,7	2604	4,3	605	3,0	862	3,6
Haziran	5702	6,2	538	1,4	1888	8,6	1925	7,2	3262	5,4	1816	8,9	1651	7,0
Temmuz	12586	13,7	881	2,4	1743	7,9	2433	9,1	5409	8,9	1492	7,3	1736	7,3
Ağustos	17925	19,6	1603	4,3	2668	12,2	1523	5,7	8245	13,6	1838	9,0	2444	10,3
Eylül	13647	14,9	3425	9,2	3407	15,5	3019	11,3	12068	19,8	1373	6,7	3682	15,6
Ekim	13490	14,7	2437	6,6	2931	13,4	3227	12,1	11908	19,6	1519	7,5	2670	11,3
Kasım	9235	10,1	1856	5,0	2052	9,4	1187	4,4	6401	10,5	1180	5,8	3592	15,2
Aralık	8897	9,7	781	2,1	1485	6,8	2580	9,7	3768	6,2	1250	6,1	2570	10,9
<b>Toplam</b>	<b>91611</b>	<b>100,0</b>	<b>37130</b>	<b>100,0</b>	<b>21937</b>	<b>100,0</b>	<b>26678</b>	<b>100,0</b>	<b>60802</b>	<b>100,0</b>	<b>20380</b>	<b>100,0</b>	<b>23676</b>	<b>100,0</b>

**Kaynak:** T.C. İçişleri Bakanlığı, Sahil Güvenlik Komutanlığı, (t.y.). Erişim Adresi: <https://www.sg.gov.tr/duzensiz-goc-istatistikleri>  
Erişim Tarihi: 04 Nisan 2022

2015-2021 yılları arasındaki düzensiz göç olay sayısı incelendiğinde, en fazla göç olay sayısının 2015 yılında (n=2430) olduğu, bunu 2019 yılının (n=1761) ve 2021 yılının (n=848) takip ettiği, yıl bazlı aylara göre düzensiz göçmen sayısı incelendiğinde; 2015 yılı için en fazla düzensiz göç olay sayısının %17,5'lik Ağustos ayında olduğu bunu %16,5'lik oranla Eylül ve %14,1'lik oranla Ekim ayının takip ettiği, 2016 yılı için en fazla düzensiz göç olay sayısının %21,8'lik oranla Şubat ayında olduğu bunu %21,2'lik oranla Mart ve %16,2'lik oranla Ocak ayının takip ettiği, 2017 yılı için en fazla düzensiz göç olay sayısının %15,2'lik oranla Eylül ayında olduğu bunu %13,7'lik oranla Ekim ve %11,5'lik oranla Ağustos ayının takip ettiği saptanmıştır. 2018 yılı için en fazla düzensiz göç olay sayısının %12,8'lik oranla Eylül ayında



olduğu bunu %12,4'lük oranla Ekim ve %10,1'lik oranla Mayıs ayının takip ettiği, 2019 yılı için en fazla düzensiz göç olay sayısının %19,5'lik oranla Ekim ayında olduğu bunu %18,7'lik oranla Eylül ve %13,8'lik oranla Ağustos ayının takip ettiği, 2020 yılı için en fazla düzensiz göç olay sayısının %18,3'lük oranla Ocak ayında olduğu bunu %13,8'lik oranla Mart ve %9,6'lık oranla Şubat ayının takip ettiği saptanmıştır. 2021 yılı için en fazla düzensiz göç olay sayısının %15,0'lik oranla Kasım ayında olduğu bunu %13,7'lik oranla Eylül ve %13,3'lük oranla Ekim ayının takip ettiği saptanmıştır (Tablo 2).

**Tablo 2:** Yıllara Göre Düzensiz Göç Olay Sayısı (2015-2021)

Yıllar/ Aylar	2015		2016		2017		2018		2019		2020		2021	
	N	%	N	%	N	%	N	%	N	%	N	%	N	%
Ocak	20	,8	135	16,2	17	3,4	41	6,0	28	1,6	<b>114</b>	<b>18,3</b>	20	2,4
Şubat	29	1,2	<b>182</b>	<b>21,8</b>	19	3,8	28	4,1	36	2,0	60	9,6	26	3,1
Mart	47	1,9	177	21,2	34	6,9	41	6,0	56	3,2	86	13,8	43	5,1
Nisan	87	3,6	36	4,3	34	6,9	58	8,5	81	4,6	15	2,4	62	7,3
Mayıs	127	5,2	28	3,4	28	5,7	69	10,1	82	4,7	21	3,4	35	4,1
Haziran	153	6,3	15	1,8	46	9,3	55	8,0	98	5,6	53	8,5	61	7,2
Temmuz	341	14,0	28	3,4	41	8,3	62	9,0	161	9,1	45	7,2	62	7,3
Ağustos	<b>426</b>	<b>17,5</b>	44	5,3	57	11,5	54	7,9	243	13,8	55	8,8	84	9,9
Eylül	402	16,5	75	9,0	<b>75</b>	<b>15,2</b>	<b>88</b>	<b>12,8</b>	329	18,7	40	6,4	116	13,7
Ekim	343	14,1	61	7,3	68	13,7	85	12,4	<b>344</b>	<b>19,5</b>	47	7,5	113	13,3
Kasım	230	9,5	34	4,1	42	8,5	42	6,1	194	11,0	46	7,4	<b>127</b>	<b>15,0</b>
Aralık	225	9,3	18	2,2	34	6,9	63	9,2	109	6,2	42	6,7	99	11,7
<b>Toplam</b>	<b>2430</b>	<b>100,0</b>	<b>833</b>	<b>100,0</b>	<b>495</b>	<b>100,0</b>	<b>686</b>	<b>100,0</b>	<b>1761</b>	<b>100,0</b>	<b>624</b>	<b>100,0</b>	<b>848</b>	<b>100,0</b>

**Kaynak:** T.C. İçişleri Bakanlığı, Sahil Güvenlik Komutanlığı, (t.y.). Erişim Adresi: <https://www.sg.gov.tr/duzensiz-goc-istatistikleri>  
Erişim Tarihi: 04 Nisan 2022

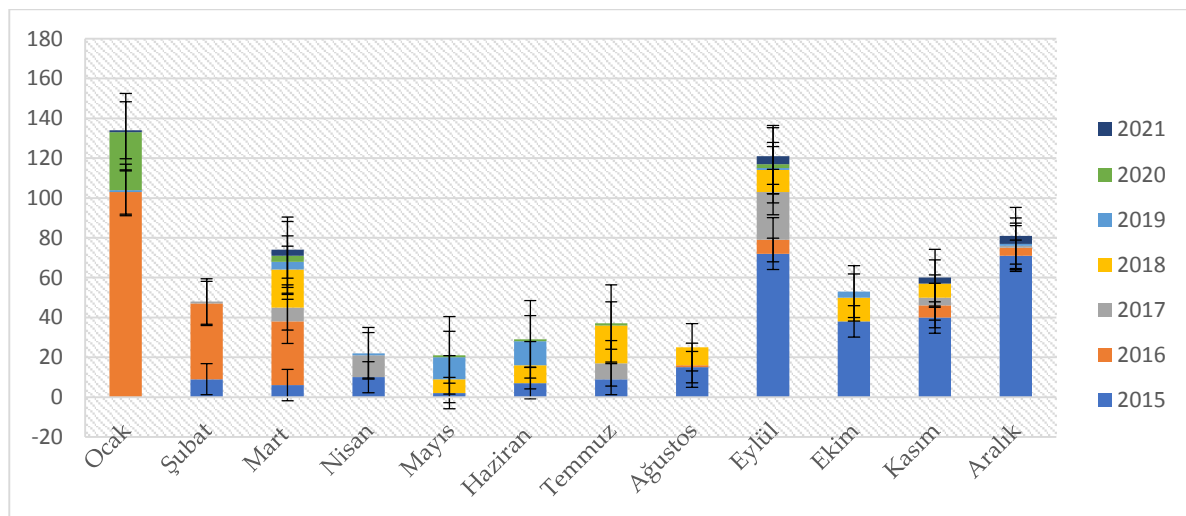
2015-2021 yılları arasında hayatını kaybeden göçmen sayısı incelendiğinde, en fazla hayatını kaybeden göçmenin 2015 yılında (n=279) olduğu, bunu 2016 yılının (n=191) ve 2018 yılının (n=93) takip ettiği tespit edilmiştir (Tablo 3).

**Tablo 3: Yıllara Göre Hayatını Kaybeden Göçmen Sayısı (2015-2021)**

Yıllar/Aylar	2015	2016	2017	2018	2019	2020	2021
Ocak		103			1	29	1
Şubat	9	38	1				
Mart	6	32	7	19	4	3	3
Nisan	10		11		1		
Mayıs	2			7	11	1	
Haziran	7			9	12	1	
Temmuz	9		8	19		1	
Ağustos	15	1		9			
Eylül	72	7	24	11	1	2	4
Ekim	38			12	3		
Kasım	40	6	4	7			3
Aralık	71	4	1		1		4
<b>Toplam</b>	<b>279</b>	<b>191</b>	<b>56</b>	<b>93</b>	<b>34</b>	<b>37</b>	<b>15</b>

**Kaynak:** T.C. İçişleri Bakanlığı, Sahil Güvenlik Komutanlığı, (t.y.). Erişim Adresi: <https://www.sg.gov.tr/duzensiz-goc-istatistikleri>  
Erişim Tarihi: 04 Nisan 2022

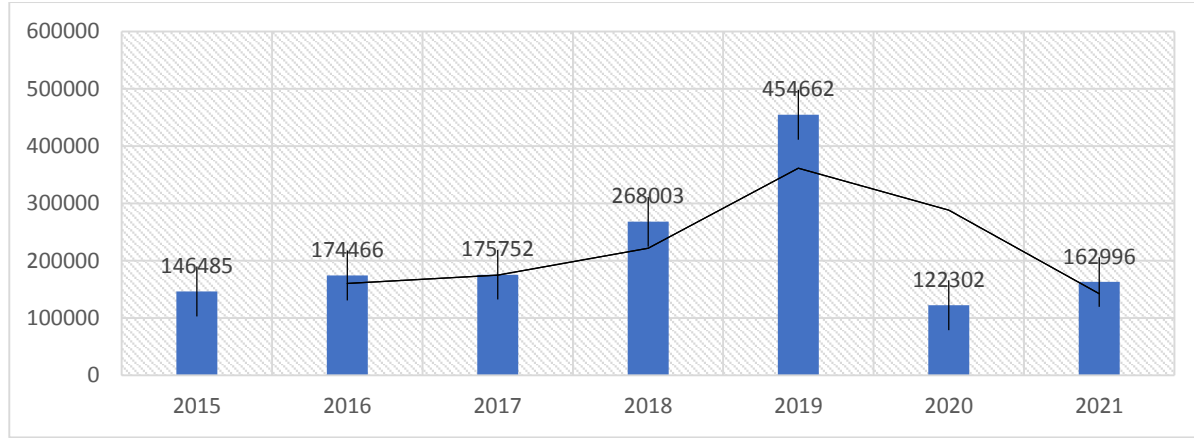
Grafik 2 incelendiğinde; 2015-2021 yılları arasında hayatını kaybeden göçmen sayısının toplamda en fazla Ocak ayında yaşandığı bunu Eylül ve Aralık aylarının takip ettiği tespit edilmiştir.

**Grafik 2: Yıllara Göre Hayatını Kaybeden Göçmen Sayısı (2015-2021)**

**Kaynak:** T.C. İçişleri Bakanlığı, Sahil Güvenlik Komutanlığı, (t.y.). Erişim Adresi: <https://www.sg.gov.tr/duzensiz-goc-istatistikleri>  
Erişim Tarihi: 04 Nisan 2022

2015-2021 yılları arasında yakalanan düzensiz göçmen sayısı incelendiğinde, en fazla yakalanan düzensiz göçmen sayısının 2019 yılında (n=454662) olduğu, bunu 2018 yılının (n=268003) ve 2017 yılının (n=175752) takip ettiği tespit edilmiştir (Grafik 3).

**Grafik 3: Yıllara Göre Yakalanan Düzensiz Göçmen Sayısı (2015-2021)**



**Kaynak:** T.C. İçişleri Bakanlığı, Göç İdaresi Başkanlığı, (t.y.a). Erişim Adresi: <https://www.goc.gov.tr/duzensiz-goc-istatistikler>  
Erişim Tarihi: 04 Nisan 2022

2015-2021 yılları arasında yakalanan düzensiz göçmen sayısı incelendiğinde, 2015 ve 2016 yıllarında Suriye uyruklu yakalanan düzensiz göçmenlerin ilk sırada yer aldığı, diğer yıllarda ise Afganistan uyruklu yakalanan düzensiz göçmenlerin ilk sırada yer aldığı tespit edilmiştir. Toplamsal açıdan en fazla yakalanan düzensiz göçmenin 454662 kişi ile 2019 yılı olduğu saptanmıştır (Tablo 4).

**Tablo 4: Yıllara Göre Yakalanan Düzensiz Göçmenlerin Uyruk Dağılımı (2015-2021)**

Yıllar/ Aylar	2015		2016		2017		2018		2019		2020		2021	
	N	%	N	%	N	%	N	%	N	%	N	%	N	%
<b>Irak</b>	7247	4,9	30947	17,7	18488	10,5	17629	6,6	12097	2,7	3836	3,1	4408	2,7
<b>Afganistan</b>	35921	24,5	31360	18,0	<b>45259</b>	<b>25,8</b>	<b>100841</b>	<b>37,6</b>	<b>201437</b>	<b>44,3</b>	<b>50161</b>	<b>41,0</b>	<b>70252</b>	<b>43,1</b>
<b>Pakistan</b>	3792	2,6	19317	11,1	30337	17,3	50438	18,8	71645	15,8	13487	11,0	16133	9,9
<b>Suriye</b>	<b>73422</b>	<b>50,1</b>	<b>69755</b>	<b>40,0</b>	50217	28,6	34053	12,7	55236	12,1	17562	14,4	23469	14,4
<b>Moldava</b>	261	,2	259	,1	308	,2	269	,1	204	,0	126	,1	95	,1
<b>Filistin</b>	615	,4	365	,2	832	,5	10545	3,9	12210	2,7	2059	1,7	3491	2,1
<b>Myanmar</b>	5464	3,7	1169	,7	374	,2	378	,1	296	,1	104	,1	77	,0
<b>Gürcistan</b>	2857	2,0	2679	1,5	2954	1,7	3153	1,2	2171	,5	1070	,9	1074	,7
<b>İran</b>	1978	1,4	1817	1,0	2707	1,5	4066	1,5	8753	1,9	3562	2,9	3503	2,1
<b>Diğer</b>	14928	10,2	16801	9,6	24276	13,8	46631	17,4	90613	19,9	30335	24,8	40494	24,8
<b>Toplam</b>	<b>146485</b>	<b>100,0</b>	<b>174469</b>	<b>100,0</b>	<b>175752</b>	<b>100,0</b>	<b>268003</b>	<b>100,0</b>	<b>454662</b>	<b>100,0</b>	<b>122302</b>	<b>100,0</b>	<b>162996</b>	<b>100,0</b>

**Kaynak:** T.C. İçişleri Bakanlığı, Göç İdaresi Başkanlığı, (t.y.a). Erişim Adresi: <https://www.goc.gov.tr/duzensiz-goc-istatistikler>  
Erişim Tarihi: 04 Nisan 2022

Düzensiz göçmenlerin maruz kaldıkları olaylara ve Türkiye'nin bu konudaki tutumuna ilişkin örneklerin somutlaştırılması adına resmi kurum (lar) ile bazı haber sitelerinde yer alan bilgiler Tablo 5'te sunulmuştur.

**Tablo 5:** Düzensiz Göçmenlik Konusunda Yaşanan Bazı Olaylar ve Açıklamalar

Olay/ Haber Başlığı	İçerik/ Açıklama
Sahil Güvenlik: 2022'de 12 Bin 846 Düzensiz Göçmen Kurtarıldı	Sahil Güvenlik tarafından 2022 yılında 12846 düzensiz göçmenin kurtarıldığı belirtilmiştir. 2015 yılında göç hareketliliğinin zirveye ulaştığı ve ilgili arama kurtarma bölgesi içerisinde 279 düzensiz göçmenin hayatını kaybettiğinden söz edilmiştir. Sürdürülen kararlı çalışmalar neticesinde bu sayının 2021 yılında 25'e düştüğü ifade edilmiştir. 2022 yılında ise açıklamanın yapıldığı tarihe kadar hayatını kaybeden düzensiz göçmen sayısının 5 olduğu belirtilmiştir. 2021 yılında 628 tanesi geri itme olayı olmak üzere toplam 848 olayda 23676 düzensiz göçmenin kurtarıldığına değinilmiştir. 16062 düzensiz göçmenin ise geri itilmek suretiyle kaderleriyle başa başa bırakıldığından söz edilmiştir. Aynı haberde Yunanistan'ın 2020 yılı başından itibaren geri itme uygulamasına başladığı vurgulanmıştır (TRTHABER, 2022a).
Balıkesir Açıklarında 49 Düzensiz Göçmen Kurtarıldı	Yunanistan güvenlik unsurlarınca Türk kara sularına itilen 49 düzensiz göçmenin kurtarıldığı ifade edilmiştir (TRTHABER, 2022b).
İzmir ve Aydın'da 187 Düzensiz Göçmen Kurtarıldı	Yunanistan güvenlik unsurlarınca Türk kara sularına itilen 108 göçmen (Urla, Çeşme ve Dikili açıkları) kurtarılmıştır. Ayrıca Aydın'ın Kuşadası ilçesinde 79 düzensiz göçmenin kurtarıldığı belirtilmiştir (TRTHABER, 2022c).
Aydın'da 33 düzensiz göçmen kurtarıldı	Yunan unsurları tarafından Türk karasularına itilen 33 düzensiz (Kuşadası) göçmen kurtarılmıştır (Hürriyet, 2022).
Türk Kara Sularına İtilen 199 Düzensiz Göçmen Kurtarıldı	Yunan unsurları tarafından Türk karasularına geri itilen 199 düzensiz (Seferihisar, Menderes ve Dikili) göçmenin kurtarıldığı bilgisine yer verilmiştir (T.C. İçişleri Bakanlığı, 2021)

## 9. Tartışma

Göçün birçok nedeni olduğu ancak genel bağlamda; daha iyi yaşam standartları, ekonomik fırsatlar, siyasi özgürlükler, ailesel bağlar gibi faktörlerin alıcı ülkeler açısından daha iyi bir yaşam arayan insanları çektiği, ancak şiddetin, fırsat eşitsizliğinin, ekonomik zorlukların ise insanları ittiği ifade edilmiştir (Jenkins, 1977; Zimmermann, 1996; Cottier ve Salehyan, 2021). Ekonomik istikrarsızlık yani kişilerin içinde buldukları ekonomik güvencesizlik onları kırılgan hale getirmekte ve dolayısıyla göçe itmektir (Crush ve Tevera, 2010). Göçü tetikleyen bir diğer faktörün ise yaşanan afetler olduğu söylenebilir. Afetten etkilenen topluluklara yeni yaşam alanları ile istenilen yaşam şartları sunulmadığı takdirde kişilerin göçe yönelebileceği söylenebilir. Gerçekleştirilen bu çalışmada da çeşitli nedenlerle gerçekleşen düzensiz göç hareketinin afet yönetimi açısından değerlendirilmesi yapıldığından bu kısımdan itibaren elde edilen bulguların tartışılmasına yer verilmiştir.

Gerçekleştirilen bu çalışmada; 2015-2021 yılları arasındaki düzensiz göçmen sayısı incelendiğinde, en fazla göçmen sayısının 2015 yılında olduğu, bunu 2019 yılının ve 2016 yılının takip ettiği, düzensiz göç olay sayısı incelendiğinde, en fazla göç olay sayısının 2015 yılında olduğu, 2019 yılının ve 2021 yılının

takip ettiği, hayatını kaybeden göçmen sayısı incelendiğinde, en fazla hayatını kaybeden göçmenin 2015 yılında olduğu, bunu 2016 yılının ve 2018 yılının takip ettiği tespit edilmiştir. Çalışmanın bu kısmıyla sınırlı olmak üzere göç hareketliliğinin nedenlerinin somutlaştırılması ve düzensiz göçün nedenlerinin daha iyi anlaşılabilmesi için Türkiye’de iç göçe neden olan durumlar örneklenmiştir. “Van İlinde Göçler” başlıklı bir çalışmada; Van iline ilişkin göçler değerlendirilmiş olup 2010-2011 yıllarında bir önceki dönemlere göre daha fazla göç verildiği, bu göçün diğer dönemlere göre daha fazla olmasındaki faktörün ise 2011 yılında Van ilinde meydana gelen depremler olduğu belirtilmiştir (Elmastaş ve Yılmaz, 2015: 415). 2011 yılında Japonya’nın doğu kıyılarında 9,0 büyüklüğünde meydana gelen deprem ile ardından etkilenen Fukushima Nükleer Santral kazası nedeniyle; 2010 ve 2011 yılları arasında Fukushima’dan dışa göçün %70 oranında arttığı, iç göçün ise %15 oranında düştüğü ifade edilmiştir (USGS, 2019; Statistics Bureau Japan, 2011). Van depremi üzerine hazırlanan bir raporda; Van depremi sonrası yaşanan can ve mal kayıpları ile birlikte deprem sonrası oluşan artçı sarsıntılarının göçe neden olduğu ifade edilmiştir (Tuna vd., 2012: 12). Marmara depremini (Gölcük örneği) konu edinen bir çalışmada; ilçe nüfusunun 2000 yılında 1997 yılına göre 24320 kişi azaldığı belirtilmiştir. Nüfusta yaşanan azalmanın nedeni, 1999 yılında meydana gelen deprem sonrası hayatını kaybedenlerin ve bölgeden göç eden kişilerin sayısı ile ilişkilendirilmiştir (Südaş, 2004: 78). Afetler sonrası göçü konu edinen bir çalışmada; 2010 yılında meydana gelen Haiti depremi sonrası güvenlik ve hayatta kalma arayışıyla ülkeden birlerce kişinin ayrıldığı belirtilmiştir (Thomaz, 2013). Reinhardt (2015), afetler sonrası yeniden yerleşimi ele aldığı çalışmasında, 2005’te meydana gelen Katrina Kasırgası sonrası yerlerinden ayrılan vatandaşlardan siyahların şehre dönüşünün az olduğunu belirtmiştir. Afetlerin, insanların yer değiştirmesinde önemli bir faktör olduğu söylenebilir. Afetlerin göç hareketliliğinin nedenlerinden birisi olduğu literatür ile desteklenmiş olsa da çalışma verilerini (2015-2020) oluşturan zamanlarda Türkiye’nin genel olarak düzensiz göç dalgasına maruz kalmasının ana nedenini, afetlerden ziyade farklı ülkelerde yaşanan savaşların, siyasi istikrarsızlığın ve izlenen politikaların oluşturduğu söylenebilir. 2011 yılında başlayan Suriye’deki çatışmalardan sonra Türkiye’nin uygulamış olduğu açık kapı politikasının (Bayır ve Aksu, 2020) mülteci sayısının artışına neden olduğu söylenebilir. Alıcı ülkenin beklenenin üzerinde göçmen hareketliliğine maruz kalmasının alıcı ülke toplumu açısından istenmeyen sorunlara yol açabileceği değerlendirilebilir.

Yapılan bu çalışmada; 2015-2021 yılları arasında yakalanan düzensiz göçmen sayısı incelendiğinde, 2015 ve 2016 yıllarında Suriye uyruklu düzensiz göçmenlerin ilk sırada yer aldığı, diğer yıllarda ise Afganistan uyruklu düzensiz göçmenlerin ilk sırada yer aldığı tespit edilmiştir. Toplamsal açıdan en fazla yakalanan düzensiz göçmenin 454662 kişi ile 2019 yılı olduğu saptanmıştır. “Düzensiz Göçün Ölçülmesi: Yenilikçi Veri Uygulamaları” başlıklı çalışmada; 2015 yılında çoğunluğu Doğu ve Orta Akdeniz rotalarından olmak üzere bir milyondan fazla düzensiz göçmen ve sığınmacının Avrupa’ya giriş yaptığı belirtilmiştir. Aynı çalışmada bu sayının 2014 yılında oldukça az olduğu ifade edilmiştir (Ardittis ve Laczko, 2017). Göç ve kalkınmayı konu edinen bir çalışmada; Göç bağlamında Afganların, 2015 ve 2016 yıllarında Avrupa’daki ikinci en büyük sığınmacı grubunu oluşturduğuna yer verilmiştir (Rasmussen, 2016; EUROSTAT, t.y.). 2015 yılında Doğu Akdeniz rotasında 885386 ve 2016 yılında 182277 yasa dışı giriş yapıldığı bildirilmiştir. Görüldüğü üzere 2015 yılına göre 2016 yılında yasa dışı giriş oranının oldukça düştüğü tespit edilmiştir. Yaşanan düşüşün nedeninin, 2016 yılında imzalanan Türkiye-Avrupa Birliği Mutabakatı olduğu belirtilmiştir. Mutabakat, Türkiye’nin kara ve deniz sınır güvenliğini sağlaması ve Yunanistan’dan gönderilen düzensiz göçmenleri kabul etmesini içermektedir (Frontex, 2017). Dünya Göç Raporunda (2020); Doğu ve Güney Afrika’daki göçleri, sosyoekonomik faktörlerin, siyasi istikrarsızlığın, çatışmaların vb. faktörlerin etkilediğinden söz edilmiştir. Aynı raporda göçmenlerin zorlama ve şiddetle karşı karşıya kaldıkları ve kırılğan (savunmasız) oldukları ifade edilmiştir (IOM, 2020; 62-63). “Türkiye’de Düzensiz Göç” başlıklı çalışmada; Türkiye’den transit göçmen sayısının 1990’lı yılların ortasından itibaren arttığına değinilmiştir. 2001-2003 yıllarında düşüşe geçen transit göçmen sayısının 2005’ten sonra tekrar artmaya başladığı belirtilmiştir. Transit göçmen sayısının 2005’te 37000’e ve 2008’de yaklaşık 49000’e yükseldiği ifade edilmiştir. 2009-2010 yıllarında ise tekrar düşüş yaşandığına dikkat çekilmiştir (İçduygu ve Aksel, 2012: 22-23). Göçü konu edinen bir çalışmada; Türkiye’nin Arap

ülkelerindeki gerilimler nedeniyle çok sayıda göç dalgasına maruz kaldığı ifade edilmektedir. Türkiye'nin başta Suriye olmak üzere doğu ülkelerinden çok sayıda göçmen hareketliliğine maruz kaldığı belirtilmektedir (Akşit vd., 2016: 94-95). Afet ve Acil Durum Yönetimi Başkanlığı tarafından hazırlanan raporda; 2011 yılından itibaren geçici barınma merkezi ile geçici barınma merkezi dışındaki Suriyeli sayısının arttığı belirtilmiştir. 2011 yılında geçici barınma merkezlerindeki Suriyeli sayısının 9118 kişi olduğu, 2013 yılında geçici barınma merkezlerindeki Suriyeli sayısının 210191 kişi ve geçici barınma merkezi dışında bu sayının yaklaşık 500000 kişi olduğu görülmüştür. 2015 yılında geçici barınma merkezlerindeki Suriyeli sayısının 278659 kişi olduğu, geçici barınma merkezi dışında ise yaklaşık 2160000 kişi olduğu belirtilmiştir (AFAD, 2016: 16-17). Afet ve Acil Durum Yönetimi Başkanlığı tarafından yayımlanan başka bir raporda; Suriyelilerin büyük bir çoğunluğunun güvenlik ve hayati tehlikelerden, belirli bir kısmının ise siyasi ve ekonomik nedenlerden dolayı ülkelerinden ayrıldıkları belirtilmiştir (AFAD, 2017). Yaşanan kitlesel göçlerin hem savaşlar hem de afetler nedeniyle olduğu söylenebilir. Türkiye'nin çok sayıda düzenli ya da düzensiz göçmene ev sahipliği yaptığı ifade edilebilir. Yapılan bu çalışmada haber kaynaklarında da (Tablo 5) yer aldığı üzere Yunan unsurları tarafından Türk karasularına itilen binlerce düzensiz göçmenin kurtarıldığı görülmüştür. Türkiye'nin düzensiz göçmenlere yönelik bu tutumunun insan onuruna yakışan bir yaklaşım olduğu değerlendirilebilir.

Gerçekleştirilen bu çalışmada; yıllar bazında Suriye ve Afganistan uyruklu düzensiz göçmenlerin genel olarak ilk sıralarda yer aldığı saptanmıştır. Kırsal göçü ve tarımsal arazi kullanımını konu edinen bir çalışmada; tarım arazilerinin iklim değişikliği nedeniyle etkilendiği ve dolayısıyla insanların kırsaldan kente yöneldiği ifade edilmiştir. Geçim kaynaklarının azalmasının kişileri zorunlu göçe yönelttiği belirtilmiştir (Maharjan vd., 2020). İklim değişikliği, yoksulluk ve geçim kaynakları üzerine yapılan bir çalışmada; iklim değişikliğinin çevre ve tarım arazileri üzerinde sorunlara yol açtığı belirtilmiştir. Kaynakların azalmasının sosyal eşitsizliklere ve yoksulluk seviyesinin ciddi şekilde etkilenmesine yol açtığı ifade edilmiştir (Gentle ve Maraseni, 2012). Birleşmiş Milletler Üniversite Çevre ve İnsan Güvenliği Enstitüsü tarafından hazırlanan bir raporda; dünya genelinde en az 20 milyon insanın çevresel nedenlerle yer değiştirdiği ve bu sayının siyasi istikrarsızlık ve savaşlar nedeniyle yer değiştiren kişilerden daha fazla olduğu belirtilmiştir. Bu sayının 2010 yılına kadar 50 milyona ve 2050 yılına kadar 150 milyona ulaşabileceğinin tahmin edildiği ifade edilmiştir (Myers, 2005). Türkiye'nin benimsemiş olduğu "Açık Kapı Politikası" ile birlikte Türkiye'ye giriş yapan Suriyelilerin geri gönderilmediği ve bu kişilere "Geçici Koruma Statüsü" verildiği ifade edilmiştir (Ağır ve Sezik, 2015). Söz edilen ülkelerden (Suriye ve Afganistan) birçok nedene bağlı olarak göç hareketliliğinin yaşandığı düşünülmektedir. Bu bağlamda literatürün de konuyu desteklediği söylenebilir. Ayrıca Türkiye'nin mültecilerin yaşam kalitesi ve refahı açısından da önemli adımları attığı görülmüştür. Barınma merkezlerinde yaşayan Suriyelileri konu edinen bir çalışmada; Suriyelilerin kendilerine sunulan kamp hizmetlerinden %64 oranında memnun oldukları ifade edilmiştir (Yıldız, 2013). Hazırlanan bir raporda; Afet ve Acil Durum Yönetimi Başkanlığı tarafından 852 milyon TL, toplamda ise 1,5 milyar TL harcama yapıldığı ifade edilmiştir. Aynı raporda 17 çadırkent ve 3 konteynerkent oluşturulduğu, bunların dışında sağlık, beslenme, eğitim vb. hizmetlerin sunulduğu belirtilmiştir. Sunulan hizmetlerden memnuniyet oranlarının oldukça yüksek olduğu görülmüştür (Güçer vd., 2013). Türkiye'nin hem mülteci hem de düzensiz göçmen hareketliliği konusunda ciddi derecede çaba sarf ettiği söylenebilir.

Düzensiz göçmen hareketliliğinin transit ve alıcı ülkeler üzerinde baskı oluşturduğu düşünülebilir. Meydana gelen hareketlilik göç alan ülkelerdeki afet yönetim kapasitesini de etkileyerek, bu ülkeleri afetlere karşı daha kırılgan hale getirebilir. Bu bağlamda düzensiz göçmen hareketliliği, afet yönetimi perspektifinde değerlendirildiğinde hem transit ülkelerin hem de göç alan ülkelerin afetlere karşı kırılganlığını etkilediği söylenebilir.

## 10. Sonuç

Afetler sonrasında etkilenen topluluklar için uygun yaşam alanlarının sağlanamaması durumunda, insanlar göç etme eğiliminde olabilirler. Bu durum, özellikle afetzedelerin acil barınma ihtiyaçlarının veya temel ihtiyaçlarının yeterince karşılanmaması gibi nedenlerle ortaya çıkabilir. Bunun sonucunda da düzenli veya düzensiz göçmen hareketliliği gerçekleşebilir. Düzensiz göç hareketliliğinin alıcı ülke

açısından iç huzurun bozulmasına kadar birçok sorunlara neden olabileceği söylenebilir. Dolayısıyla bu durum kısa, orta ve uzun vadeli düşünüldüğünde, şehirleşmeyi, toplumsal kapasiteyi etkileyebilir ve olası bir afet durumunda da toplumsal kırılganlık indeksiyle ilişkilendirilebilir. Afetlere hazırlanma noktasında toplumsal kapasitenin önemli bir yere sahip olduğu düşünüldüğünde göç sorununun bütünlükli afet yönetim çerçevesinde değerlendirmesi gerektiği söylenebilir. Göçmenlerin, kentlerdeki yerleşiminden, afet bilinç düzeyinin artırılmasına kadar birçok konuda yönetilmesi gerektiği açıktır. Düzensiz göç konusunda 2016 yılında imzalanan Türkiye-Avrupa Birliği Mutabakatı ile birlikte AB'ye gerçekleştirilen yasa dışı giriş oranı azalmıştır. Mutabakat metni Türkiye'nin, kara ve deniz sınırları güvenliğini sağlamayı ve Yunanistan'dan gönderilen düzensiz göçmenleri kabul etmeyi içermektedir. Sonuç olarak; mevcut göç hareketliliği düşünüldüğünde alıcı ülkeler açısından istihdamdan, iç huzurun etkilenmesine kadar birtakım sorunların yaşanabileceği değerlendirilmiştir. Bu bağlamda düzensiz göç hareketliliğini önleyici tedbirlerin artırılması gerektiği söylenebilir. Mevcut göçmenlerin ise toplumsal uyumlarının sağlanabilmesi için çeşitli uyum programlarının hazırlanması gerektiği değerlendirilebilir. Düzensiz göç hareketliliğinin azalmasına, menşei ülkelerin yatırımlar ve olanaklar noktasında desteklenmesinin ve bu ülkelerde istikrarın sağlanmasının katkı sunacağı öngörülmektedir. Düzensiz göç hareketliliğinin sonuçları dikkate alındığında düzensiz göç olayının alıcı ve menşei ülkeler açısından yönetilmesi gereken toplumsal bir sorun olduğu değerlendirilmiştir. Düzensiz göçmen hareketliliği konusu, afet yönetimi çerçevesinde değerlendirildiğinde, çözümcül politikaların üretilmesine katkı sunabilir. Bu da, hem göçmenlerin hem de toplumun afetlere karşı daha dirençli hale gelmesini sağlayabilir.

#### **Finansman/ Grant Support**

Yazar(lar) bu çalışma için finansal destek almadığını beyan etmiştir.

The author(s) declared that this study has received no financial support.

#### **Çıkar Çatışması/ Conflict of Interest**

Yazar(lar) çıkar çatışması bildirmemiştir.

The authors have no conflict of interest to declare.

#### **Açık Erişim Lisansı/ Open Access License**

Bu makale, Creative Commons Atıf-GayriTicari 4.0 Uluslararası Lisansı (CC BY NC) ile lisanslanmıştır.

This work is licensed under Creative Commons Attribution-NonCommercial 4.0 International License (CC BY NC).

## **Kaynaklar**

- AFAD (2014). Afet ve Acil Durum Başkanlığı. Açıklamalı Afet Yönetimi Terimleri Sözlüğü. 04 Nisan 2022 tarihinde <https://www.afad.gov.tr/kitaplar> adresinden erişildi.
- AFAD (2016). Afet ve Acil Durum Başkanlığı. Suriyeli Misafirlerimiz Kardeş Topraklarında. 04 Nisan 2022 tarihinde <https://www.afad.gov.tr/suriye-raporlari> adresinden erişildi.
- AFAD (2017). Afet ve Acil Durum Yönetimi Başkanlığı. Türkiye'deki Suriyelilerin Demografik Görünümü, Yaşam Koşulları ve Gelecek Beklentilerine Yönelik Saha Araştırması, 04 Nisan 2022 tarihinde [https://www.afad.gov.tr/upload/Node/25337/xfiles/17aTürkiye\\_deki\\_Suriyelilerin\\_Demografik\\_Görünümü\\_Yaşam\\_Koşulları\\_ve\\_Gelecek\\_Beklentilerine\\_Yönelik\\_Saha\\_Araştırması\\_2017.pdf](https://www.afad.gov.tr/upload/Node/25337/xfiles/17aTürkiye_deki_Suriyelilerin_Demografik_Görünümü_Yaşam_Koşulları_ve_Gelecek_Beklentilerine_Yönelik_Saha_Araştırması_2017.pdf) adresinden erişildi.
- Ağır, O. ve Sezik, M. (2015). Suriye'den Türkiye'ye Yaşanan Göç Dalgasından Kaynaklanan Güvenlik Sorunları. *Birey ve Toplum Sosyal Bilimler Dergisi*, 5(1), s. 95-124. <https://doi.org/10.20493/bt.96863>
- Akdoğan, E. ve Atalay, M. (2017). Avrupa Birliği'ni Değişime Zorlayan Güç: Göç. *Süleyman Demirel Üniversitesi İktisadi ve İdari Bilimler Fakültesi Dergisi*, 22(Kayfor 15 Özel Sayısı), s. 2437-2454.

- Akşit, G., Bozok, M. ve Bozon, N. (2016). Zorunlu Göç, Sorunlu Karşılaşmalar: Hisar Köyü, Nevşehir'deki Suriyeli Göçmenler Örneği. *Maltepe Üniversitesi Fen-Edebiyat Fakültesi Dergisi*, s. 92-116.
- Aktel, M. (2010). 5902 Sayılı Yasa ile Türkiye'de Afet Yönetiminde Oluşan Değişim. *Dumlupınar Üniversitesi Sosyal Bilimler Dergisi*, (27).
- Altay, N. ve Green, W. G. (2006). OR/MS Research in Disaster Operations Management. *European Journal of Operational Research*, 175(1), s. 475-493. <https://doi.org/10.1016/j.ejor.2005.05.016>
- Ardittis, S. ve Laczko, F. (2017). Measuring Irregular Migration: Innovative Data Practices. *Migration Policy Practice*, 7(2), s.2-3.
- Atak, I., Nakache, D., Guild, E. ve Crépeau, F. (2018). 'Migrants in Vulnerable Situations' and the Global Compact for Safe Orderly and Regular Migration. Queen Mary School of Law Legal Studies Research Paper, (273).
- Ayhan, E. ve Doğan, E.T. (2019). The Role of Humanitarian Relief Logistic in The Process of Forced Migration. Cüneyt Akar ve Hakan Kapucu (Ed.), *Contemporary Challenges in Business and Life Sciences içinde* (s. 163-175). İstanbul/ United Kingdom. JOPEC Publication Limited
- Başel, H. (2007). Türkiye'de Nüfus Hareketlerinin ve İç Göçün Nedenleri. In *Journal of Social Policy Conferences*, 53, s. 515-542.
- Bayır, D. ve Aksu, F. (2020). Açık Kapı Politikasından Güvenlik Tehdidine Türkiye'de Suriyeli Sığınmacılar Olgusu. *Marmara Üniversitesi Siyasal Bilimler Dergisi*, 8 (2), s. 324-356. <https://doi.org/10.14782/marmarasbd.789791>
- Bloch, A. ve Chimienti, M. (2011). Irregular Migration in A Globalizing World. *Ethnic and Racial Studies*, 34(8), s.1271-1285. <https://doi.org/10.1080/01419870.2011.560277>
- Bogdan, E. E. A., Roszko, A. M., Beckie, M. A., & Conway, A. (2021). We're ready! Effectiveness of Community Disaster Preparedness Workshops Across Different Community Groups in Alberta, Canada. *International journal of Disaster Risk Reduction*, 55, 102060. <https://doi.org/10.1016/j.ijdr.2021.102060>
- Castles, S., Arias Cubas, M., Kim, C., & Ozkul, D. (2012). Irregular migration: Causes, patterns and strategies. In I. Omelaniuk & National Institute for Migration Mexico (INAMI) (Ed.), *Reflections on migration and development*. s. 117-151. Berlin: Springer and International Organization for Migration.
- Coppola, D. P. (2015). Hazards. *Introduction to International Disaster Management*, s.40-149.
- Cottier, F. ve Salehyan, I. (2021). Climate Variability and Irregular Migration to the European Union. *Global Environmental Change*, 69, s.102275. <https://doi.org/10.1016/j.gloenvcha.2021.102275>
- Crush, J. ve Tevera, D. S. (Ed). (2010). *Zimbabwe's Exodus: Crisis, Migration, Survival*. Cape Town and Ottawa: SAMP and IDRC
- Ekşi, A. (2015). *Kitlesel Olaylarda Hastane Öncesi Acil Sağlık Hizmetleri*, Kitapana Yayınları, İzmir.
- Elmastaş, N. ve Yılmaz, S. (2015). Van İlinde Göçler. *Electronic Turkish Studies*, 10(10). s.403-428 <https://doi.org/10.7827/TurkishStudies.8540>
- Elverland, S. (2009). 20 Million Climate Displaced in 2008, Norwegian Refugee Council.
- Ergünay, O. (2011). 1999 Depremleri Afet Mevzuatını Nasıl Değiştirdi: Mevzuat Açısından Neredeyiz? 1. Türkiye Deprem Mühendisliği ve Sismoloji Konferansı. 11-14 Ekim 2011 ODTÜ Ankara.
- Ertürkmen, C. (2006). *Afet Yönetimi*. Ankara Üniversitesi Sosyal Bilimler Enstitüsü Kamu Yönetimi ve Siyaset Anabilim Dalı. Yayınlanmamış Yüksek Lisans Tezi. Ankara.
- EUROSTAT. (t.y.). File: Countries of Origin of (non-EU) Asylum Seekers in the EU-28 Member States, 2015 and 2016 (Thousands of First Time Applicants) YB17.png 04 Nisan 2022 tarihinde



- [https://ec.europa.eu/eurostat/statistics-explained/index.php?title=File:Countries\\_of\\_Origin\\_of\\_\(non\\_EU\)\\_asylum\\_seekers\\_in\\_the\\_EU\\_28\\_Member\\_States,\\_2015\\_and\\_2016\\_\(thousands\\_of\\_first\\_time\\_applicants\)\\_YB17.png](https://ec.europa.eu/eurostat/statistics-explained/index.php?title=File:Countries_of_Origin_of_(non_EU)_asylum_seekers_in_the_EU_28_Member_States,_2015_and_2016_(thousands_of_first_time_applicants)_YB17.png) adresinden erişildi.
- Fereiduni, M. ve Shahanaghi, K. (2016). A Robust Optimization Model for Distribution and Evacuation in the Disaster Response Phase. *Journal of Industrial Engineering International*, 13(1), s.117-141. <https://doi.org/10.1007/s40092-016-0173-7>
- Frontex (2017). Frontex Annual Risk Analysis 2017. 24 Haziran 2022 tarihinde <https://data.europa.eu/data/datasets/ara-2017?locale=en> adresinden erişildi.
- Gentle, P. ve Maraseni, T. N. (2012). Climate Change, Poverty and Livelihoods: Adaptation Practices by Rural Mountain Communities in Nepal. *Environmental Science & Policy*, 21, s.24-34. <https://doi.org/10.1016/j.envsci.2012.03.007>
- Guadagno, L. (2017). Human mobility in a socio-environmental context: Complex effects on environmental risk. Identifying Emerging Issues in Disaster Risk Reduction, Migration, Climate Change and Sustainable Development: *Shaping Debates and Policies*, 13-31.
- Guild, E., Carrera, S. ve Balzacq, T. (2008). The Changing Dynamics of Security in an Enlarged European Union. CEPS Challenge Papers, No.12. 24 Haziran 2022 tarihinde <http://aei.pitt.edu/11457/1/1746.pdf> adresinden erişildi.
- Güçer, M., Karaca, S. ve Dinçer, O. B. (2013). Sınırlar Arasında Yaşam Savaşı Suriyeli Mülteciler Alan Çalışması. International Strategic Research Organization (USAK).
- Hürriyet, (2022). Aydın'da 33 Düzensiz Göçmen Kurtarıldı. 06 Haziran 2022 <https://www.hurriyet.com.tr/gundem/aydinda-33-duzensiz-gocmen-kurtarildi-42087944> adresinden erişildi.
- IOM. (2009). International Organization for Migration. In Pursuit of the Southern Dream: Victims of Necessity. 04 Nisan 2022 tarihinde <https://publications.iom.int/system/files/pdf/iomresearchassessment.pdf> adresinden erişildi.
- IOM. (2020). World Migration Report 2020. 04 Nisan 2022 tarihinde [https://publications.iom.int/system/files/pdf/wmr\\_2020.pdf](https://publications.iom.int/system/files/pdf/wmr_2020.pdf) adresinden erişildi.
- İçduygu, A. ve Aksel, D.B. (2012). Irregular Migration in Turkey. This Research is Published by the International Organization for Migration in Turkey.
- Jenkins, J. C. (1977). Push/Pull in Recent Mexican Migration to the US. *International Migration Review*, 11(2), s.178-189. <https://doi.org/10.1177/019791837701100202>
- Kadioğlu, M. (2008). Modern, Bütünleşik Afet Yönetiminin Temel İlkeleri. Afet Zararlarını Azaltmanın Temel İlkeleri, 1.
- Kadioğlu, M. ve Özdamar, E. (2008). Afet Zararlarını Azaltmanın Temel İlkeleri, T.C. İçişleri Bakanlığı Japonya Uluslararası İş Birliği Ajansı (JICA), JICA Yayın Ofisi, Birinci Baskı, Ankara.
- Kafle, S. K., Sapkota, J. ve Upadhyaya, S. (2004). Disaster Management Action Plan.
- Kaya, A. (2013). Avrupa Birliği Hakkında Merak Ettikleriniz, Avrupa Birliği'ne Giriş. İstanbul: Hiperlink Yayınları.
- Kaya, Ç. M. & Yücel, B. (2022). Karmaşık Bir Sosyo-Ekolojik Afet Olarak Göç ve Göç Araştırmalarında CBS. *Afet ve Risk Dergisi*, 5 (2), s. 380-394. DOI: 10.35341/afet.1086790
- Kaypak, Ş. ve Bimay, M. (2016). Suriye Savaşı Nedeniyle Yaşanan Göçün Ekonomik ve Sosyo-Kültürel Etkileri: Batman Örneği. *Batman Üniversitesi Yaşam Bilimleri Dergisi*, 6 (1), s. 84-110

- Kuşçuoğlu, M. ve Çağlar, B. (2013). İnsani Yardım ve Lojistik Yönetimi. *Anadolu Bil Meslek Yüksekokulu Dergisi*, (29), s.45-52.
- Maharjan, A., Kochhar, I., Chitale, V. S., Hussain, A. ve Gioli, G. (2020). Understanding Rural Outmigration and Agricultural Land use Change in The Gandaki Basin, Nepal. *Applied Geography*, 124, s.102278.
- Mainwaring, Ć. ve Brigden, N. (2016). Beyond the Border: Clandestine Migration Journeys. *Geopolitics*, 21(2), s.243-262.
- Maskuriy, R., Selamat, A., Ali, K. N., Maresova, P., Krejcar, O., Kuca, K. ve Mohd, S. (2020). Man-made Disaster Prevention Using Waste Management Hierarchy and Disaster Management Cycle. *In IOP Conference Series: Earth and Environmental Science*, 479 (1), s. 012004).
- Matose, T., Maviza, G. ve Nunu, W. N. (2022). Pervasive İrregular Migration and the Vulnerabilities of İrregular Female Migrants at Plumtree Border Post in Zimbabwe. *Journal of Migration and Health*,5, s.100091.
- McGahan, A. M. (2020). Immigration and İmpassioned Management Scholarship. *Journal of Management Inquiry*, 29(1), s.111-114.
- MFA. (t.y.). *Türkiye’de Düzensiz Göç*. 04 Nisan 2022 tarihinde <https://www.mfa.gov.tr/sub.tr.mfa?16230690-da19-4ca4-803a-177d71a0c7e1> adresinden erişildi.
- Molla, M. H., Rahman, M. A., Shahjahan, M., Baura, P. ve Quader, A. (2021). Rural to Urban Migration of Disaster İnduced Displaced People in Coastal Area of Bangladesh: An Analysis of Risk and Opportunity. *Resources and Environmental Economics*, 3(2), s.263-268.
- Myers, N. (2005). Environmental Refugees: An Emergent Security İssue. 01 Haziran 2022 tarihinde <https://www.osce.org/files/f/documents/c/3/14851.pdf> adresinden erişildi.
- Nakosteen, R.A. ve Zimmer, M. (1980). Migration and Income: The Question of Selfselection. *Southern Economic Journal* 46, s. 840-851
- Nojavan, M., Salehi, E. ve Omidvar, B. (2018). Conceptual Change of Disaster Management Models: A Thematic Analysis. *Jàmbá: Journal of Disaster Risk Studies*, 10(1), s.1-11
- Othman, S. H. ve Beydoun, G. (2013). Model-Driven Disaster Management. *Information ve Management*, 50(5), s. 218-228.
- Özcan, N. Ş. (2015). Düzensiz Göç Üzerine Bir İnceleme: Küresel Dinamikler, Ulus-Devletler, Göçmenler. *İdealkent*, 6(15), s.22-39.
- Panesir, M. S. (2018). Blockchain Applications for Disaster Management and National Security. Ph.D. Thesis, State University of New York at Buffalo, Buffalo, NY, USA.
- Paton, D. (2003). Disaster Preparedness: a Social-Cognitive Perspective. *Disaster Prevention and Management: An International Journal*, 12, 210-216
- Rasmussen, S.E. (2016). EU Signs Deal to Deport Unlimited Numbers of Afghan Asylum seekers. 04 Nisan 2022 tarihinde <https://www.theguardian.com/global-development/2016/oct/03/eu-european-union-signs-deal-deport-unlimited-numbers-afghan-asylum-seekers-afghanistan> adresinden erişildi.
- Reinhardt, G. Y. (2015). Race, Trust, and Return Migration: The Political Drivers of Post-Disaster Resettlement. *Political Research Quarterly*, 68(2), s.350-362.

- Resmi Gazete (2013). *Yabancılar ve Uluslararası Koruma Kanunu*. 01 Haziran 2022 tarihinde <https://www.mevzuat.gov.tr/MevzuatMetin/1.5.6458.pdf> adresinden erişildi. Sayı: 28615
- Resmi Gazete. (2009). Afet ve Acil Durum Yönetimi Başkanlığının Teşkilat ve Görevleri Hakkında Kanun. 24 Haziran 2022 tarihinde <https://www.resmigazete.gov.tr/eskiler/2009/06/20090617-1.htm> adresinden erişildi. Sayı: 27261
- Rydgren, J. (2008). Immigration Sceptics, Xenophobes Or Racists? Radical Right-Wing Voting in six West European Countries. *European Journal of Political Research*, 47(6), s.737-765.
- Statistics Bureau Japan. (2011). Report on İnternal Migration in Japan. Tokyo, Japan: Statistics Bureau, Ministry of Internal Affairs and Communications. 04 Nisan 2022 tarihinde <https://www.stat.go.jp/english/data/idou/index.html> adresinden erişildi.
- Sun, W., Bocchini, P. ve Davison, B. D. (2020). Applications of Artificial İntelligence for Disaster Management. *Natural Hazards*, 103(3), s.2631-2689.
- Südaş, İ. (2004). 17 Ağustos 1999 Marmara Depreminin Nüfus ve Yerleşme Üzerindeki Etkileri: Gölcük (Kocaeli) örneği. *Ege Coğrafya Dergisi*, (13), s.73-91.
- Şemşit, S. ve Şahal Çelik, D. (2019). Kale Avrupası Yaklaşımı ve Düzensiz Göç. *Paradoks Ekonomi Sosyoloji ve Politika Dergisi*, 15 (2), s.279-294.
- T.C. İçişleri Bakanlığı, (2021). Türk Kara Sularına İtilen 199 Düzensiz Göçmen Kurtarıldı. 06 Haziran 2022 tarihinde <https://www.icisleri.gov.tr/turk-kara-sularina-itilen-199-duzensiz-gocmen-kurtarildi> adresinden erişildi.
- T.C. İçişleri Bakanlığı, Göç İdaresi Başkanlığı, (t.y.a). Düzensiz Göç. 04 Nisan 2022 tarihinde <https://www.goc.gov.tr/duzensiz-goc-istatistikler> adresinden erişildi.
- T.C. İçişleri Bakanlığı, Göç İdaresi Başkanlığı, (t.y.b). Türkiye'nin Düzensiz Göçle Mücadelesi. 04 Nisan 2022 tarihinde <https://www.goc.gov.tr/turkiyenin-duzensiz-gocle-mucadelesi> adresinden erişildi.
- T.C. İçişleri Bakanlığı, Sahil Güvenlik Komutanlığı, (t.y.). Düzensiz Göç İstatistikleri. 04 Nisan 2022 tarihinde <https://www.sg.gov.tr/duzensiz-goc-istatistikleri> adresinden erişildi.
- Tanyaş, M., Günalay, Y., Aksoy, L. ve Küçük, B. (2013). İstanbul İli Afet Lojistik Planı Kılavuzu. Lojistik Derneği, İstanbul.
- Taştan, B. ve Aydınoglu, A.Ç. (2015). Çoklu Afet Risk Yönetiminde Tehlike ve Zarar Görebilirlik Belirlenmesi İçin Gereksinim Analizi. *Marmara Coğrafya Dergisi*, (31), s.366-397.
- TDK (t.y.) (Türk Dil Kurumu). Göç. 01 Haziran 2022 tarihinde <https://sozluk.gov.tr/> adresinden erişildi.
- Thomaz, D. (2013). Post-Disaster Haitian Migration. *Forced Migration Review*, (43), 35.
- Tomasini, R. M. ve Van Wassenhove, L. N. (2009). From Preparedness to Partnerships: Case Study Research on Humanitarian Logistics. *International Transactions in Operational Research*, 16(5), s.549-559. <https://doi.org/10.1111/j.1475-3995.2009.00697.x>
- TRTHABER (2022a). Sahil Güvenlik: 2022'de 12 bin 846 Düzensiz Göçmenin Kurtarıldı. 06 Haziran 2022 tarihinde <https://www.trthaber.com/haber/gundem/sahil-guvenlik-2022de-12-bin-846-duzensiz-gocmenin-kurtarildi-681070.html> adresinden erişildi.
- TRTHABER (2022b). Balıkesir Açıklarında 49 Düzensiz Göçmen Kurtarıldı. 06 Haziran 2022 tarihinde <https://www.trthaber.com/haber/turkiye/balikesir-aciklarinda-49-duzensiz-gocmen-kurtarildi-691166.html> adresinden erişildi.

- TRTHABER (2022c). İzmir ve Aydın'da 187 Düzensiz Göçmen Kurtarıldı. 06 Haziran 2022 <https://www.trthaber.com/haber/turkiye/izmir-ve-aydinda-187-duzensiz-gocmen-kurtarildi-691164.html> adresinden erişildi.
- Tuna, K., Parin, S. ve Tanhan, F. (2012). *Van Depremi Sosyo-Ekonomik ve Psikolojik Durum Tespiti Raporu*. Çocuk Araştırmaları Merkezi, İstanbul.
- UNDRR (2019). United Nations Office for Disaster Risk Reduction. Global assessment report on disaster risk reduction 2019. 04 Nisan 2022 tarihinde <https://gar.undrr.org/> adresinden erişildi.
- UNHCR (2016). 04 Nisan 2022 [https://www.unhcr.org/turkey/uploads/root/s%C4%B1k\\_soru](https://www.unhcr.org/turkey/uploads/root/s%C4%B1k_soru). adresinden erişildi.
- USGS (2019). 20 Largest Earthquakes in the World. 04 Nisan 2022 tarihinde [https://www.usgs.gov/programs/earthquake-hazards/science/20-largest-earthquakes-world?qt-science\\_center\\_objects=0#qt-science\\_center\\_objects](https://www.usgs.gov/programs/earthquake-hazards/science/20-largest-earthquakes-world?qt-science_center_objects=0#qt-science_center_objects) adresinden erişildi.
- Varol, N ve Gültekin, T. (2016). Etkin Bir Göç Faktörü: Afetler. *Antropoloji*, (32), s.43-51. DOI: 10.1501/antro\_0000000337
- Yıldız, Ö. (2013). Türkiye Kamplarında Suriyeli Sığınmacılar: Sorunlar, Beklentiler, Türkiye ve Gelecek Algısı. *Sosyoloji Araştırmaları Dergisi*, 16(1), s.140-169.
- Yılmaz, A. (2014). Uluslararası Göç: Çeşitleri, Nedenleri ve Etkileri. *Electronic Turkish Studies*, 9(2).s. 1685-1704 <https://doi.org/10.7827/TurkishStudies.6274>
- Zack, T., Matshaka, S., Moyo, K. ve Vanyoro, K. P. (2019). My way? The Circumstances and Intermediaries That Influence The Migration Decision-Making of Female Zimbabwean Domestic Workers in Johannesburg, (57).
- Zimmermann, K. F. (1996). European Migration: Push and Pull. *International Regional Science Review*, 19(1-2), s. 95-128. <https://doi.org/10.1177/016001769601900211>