

GEÇMİŞTEN GÜNÜMÜZE SOSYAL KAYTARMA: BİBLİYOMETRİK BİR ANALİZ**

SOCIAL LOAFING FROM PAST TO PRESENT: A BIBLIOMETRIC ANALYSIS

Ecem AYAZ MANGUŞ

Doktora Öğrencisi, Dokuz Eylül Üniversitesi, SBE, İşletme, ORCID: 0000-0002-7964-2289, ecemayaz93@gmail.com

Ebru TOLAY

Doç. Dr., Dokuz Eylül Üniversitesi, İİBF, İşletme, ORCID: 0000-0001-5363-8823, ebru.tolay@gmail.com

**Kabul Tarihi /
Accepted: 24.12.2022**

**İletişim /
Correspondence:
Ebru Tolay**

**Benzerlik Oranı /
Similarity Score: %11**

**Makale Türü / Article
Type: Araştırma
Makalesi / Research
Article**

ÖZET

Geçmiş 1880'li yıllara kadar uzanan ve 1980'li yıllardan itibaren yoğun şekilde araştırılmaya başlanan sosyal kaytarma, takım temelli bir olgudur. Çalışmada, 40 yıldan beri incelenen bu olgu hakkındaki bilimsel makalelerin bibliyometrik analizini gerçekleştirmek ve sosyal kaytarma literatürünün geçmişten günümüze genel bir görünümünü ortaya koymak amaçlanmaktadır. Bu amaç doğrultusunda, Web of Science (WoS) veri tabanında yer alan ve "social loafing (sosyal kaytarma)" terimini içeren 234 makale incelenmiştir. Araştırma sonucunda, örneklemi oluşturan makalelerin 42 yıllık bir zaman diliminde yayınlandığı ve gerek makale sayısında gerekse atıf sayısında yıllara göre genel bir artış eğilimi olduğu saptanmıştır. Karau ve Williams'ın (1993) çalışması, alandaki en etkili (en fazla atıf alan) makaledir (1051 atıf). Yeni makaleler arasında en etkili olanı ise Xu, vd. (2017) aittir. Alandaki en etkili dergi Journal of Personality and Social Psychology (2567 atıf); kurum, Toledo Üniversitesi (1134 atıf); ülke ise Amerika Birleşik Devletleri'dir (6081 atıf). Sosyal kaytarma ile en sık birlikte kullanılan anahtar kelimeler motivasyon, grup dinamikleri, hazıra konma, sanal takımlar, grup çalışması ve performanstır. COVID-19 salgınınun, makalelerde ele alınan konuları etkilediği; buna göre 2020 yılından önce incelenen konular ile sonrasında ele alınan konularda bir farklılaşma olduğu tespit edilmiştir.

Anahtar kelimeler: Sosyal Kaytarma, COVID-19, Bibliyometrik Analiz, VOSviewer

Jel Kodları: M10, M12

ABSTRACT

Social loafing is a team-based phenomenon that dates back to the 1880s and has been intensively researched since the 1980s. This study is aimed to perform a bibliometric analysis of scientific articles about this phenomenon, which has been studied for 40 years, and to present a general view of the social loafing literature from the past to the present. For this purpose, 234 articles in the Web of Science (WoS) database containing the term "social loafing" were examined. As a result of the research, it was determined that the articles constituting the sample were published in 42 years, and there was a general increasing trend in both the number of articles and the number of citations over the years. The work of Karau and Williams (1993) is the most influential (highest cited) article in the field (1051 citations). Among the new essays, the most effective is by Xu, et al. (2017). The most prominent journal in the field is the Journal of Personality and Social Psychology (2567 citations), the institution is the University of Toledo (1134 citations), and the country is the United States (6081 citations). The keywords most frequently used with social loafing are motivation, group dynamics, free-riding, virtual teams, group work, and performance. Furthermore, it has been determined that the COVID-19 pandemic affects the issues covered in the articles. Accordingly, there is a differentiation between the points examined before 2020 and those discussed after.

Keywords: Social Loafing, COVID-19, Bibliometric Analysis, VOSviewer

Jel Kods: M10, M12

* Web of Science veri tabanında yer alan hazır verilerden yararlanıldığı için Etik Kurul Onayı gerekmemektedir.

** Bu çalışmanın ilk versiyonu, 25-27 Mayıs 2022 tarihleri arasında Isparta'da düzenlenen 30. Ulusal Yönetim ve Organizasyon Kongresi'nde sözel olarak sunulmuş ve genişletilmiş özeti, kongre bildiri kitabında yayınlanmıştır. Bu makalede ise farklı parametrelerle belirlenmiş yeni bir veri seti üzerinde çalışılmış ve ilave analizlerle çalışma genişletilmiştir.

1. GİRİŞ

Günümüzde birçok örgütte, gruplar veya takımlar halinde çalışılmakta ve sinerji yaratacak faaliyetler yürütülmektedir. Grupların bu sinerjiyi yakalayıp verimli şekilde çalışmalarını sürdürmesi birçok örgütün temel amacı olmakla birlikte bunu sağlamak teoride olduğu kadar kolay değildir (Robbins ve Judge, 2011:276). Bunun nedenlerinden biri, bireyin grup içerisinde çalışması ile bireysel çalışması arasında birtakım performans farklılıkları bulunmasıdır. Bu farklılıklar performansı arttıran yönde olduğunda “sosyal kolaylaştırma”; performansı azaltan yönde olduğunda ise “sosyal kaytarma” ya da “Ringelmann etkisi” olarak adlandırılmaktadır (Bilgin, 2016).

Birden çok kişinin çabası sonucunda ortaya çıkan işlerde, bireylerin ne kadar katkısı olduğunu ölçmek kolay değildir. Gruptaki üyelerin, “diğer grup arkadaşlarım nasıl olsa yapıyor” düşüncesiyle yeterli performansta çalışmaması, Sosyal Psikolojide “sosyal kaytarma (social loafing)” olarak tanımlanmaktadır (Kağıtçıbaşı ve Cemalcılar, 2021: 283). Bir başka tanıma göre sosyal kaytarma; insanların, çabaların ortak bir hedefe doğru birleştirildiği durumlarda, kendi çabalarından bireysel olarak sorumlu oldukları durumlara kıyasla, daha az çaba sarf etme eğilimi göstermelerini ifade etmektedir (Myers, 2015: 274).

1980’li yıllardan itibaren yoğun şekilde araştırılmaya başlanan sosyal kaytarma, bugün varlığı kanıtlanmış bir olgudur. Günümüzde, insanların iş yaşamında sosyal kaytarma davranışlarını sürdürdüğünü fakat bu davranışlara sebep olan öncüllerin değiştiğini ve çeşitlendiğini söylemek mümkündür. Toplumsal, ekonomik ve teknolojik dönüşümler, insanların sosyal kaytarma davranışlarına kaynaklık etmektedir. Nitekim, son yıllarda küresel düzeyde yaşanan en büyük olay olan COVID-19 salgını, iş yaşamının çalışma yöntemlerini dönüştürmüştü; evden çalışma, tele çalışma gibi uzaktan çalışma biçimlerine akıl almaz bir hızla adapte olmayı zorunlu kılmıştır. Aynı zamanda, gerek karantina altında geçen kapanma sürecinin gerekse sonrasında yaşanan küresel ekonomik krizin, işletmeler ve çalışanlar üzerinde derin psikolojik, sosyal ve ekonomik etkileri olmuştur. Tüm bunların, işgören tutumlarında da önemli değişimlere yol açması kaçınılmazdır.

Bu çerçevede, çalışmada, 40 yıldan beri incelenmeye devam eden bu olgunun günümüzde yaşanan gelişmeler nedeniyle yeniden araştırmacıların ilgi odağı haline gelmeye başladığı öngörülmüştür. Bu bağlamda, çalışmanın temel amacı, sosyal kaytarma hakkında yapılan bilimsel yayınların bibliyometrik analizini gerçekleştirmektir. Böylelikle, günümüzde dünyada yaşanan önemli sosyal, ekonomik ve teknolojik gelişmelerin, konuya olan ilgiyi artırıp artırmadığını ortaya çıkarmak ve sosyal kaytarma ile ilişkilendirilen güncel konuların neler olduğunu saptamak hedeflenmektedir. Araştırma sonuçlarının, sosyal kaytarma konusu ile ilgilenen araştırmacılara yol göstermesi ve gelecekte yapılacak akademik çalışmaların şekillenmesine yardımcı olması beklenmektedir. Ayrıca, iş yaşamındaki yöneticilere ve özellikle de takım liderlerine sosyal kaytarma ile ilgili sorunların çözümünde başvurabilecekleri literatür hakkında bilgi vermenin yararlı olacağı düşünülmektedir.

2. KAVRAMSAL ÇERÇEVE

Sosyal kaytarma, bireyin grup içerisinde çalışırken, bireysel çalışma sırasında sergilediği performanstan daha azını göstermesi sonucu ortaya çıkmaktadır. Grup büyüklüğü ne kadar fazla ve grubu kontrol etmek ne kadar zor ise bireylerin sosyal kaytarma davranışı gösterme eğilimi o kadar artmaktadır (McShane ve Glinow, 2016: 135). Başkalarıyla birlikte çalışmanın performans üzerindeki etkilerini ilk olarak 1880’li yıllarda Fransız bir ziraat mühendisi olan Max Ringelman (1913) incelemiştir. Ringelman, bir grup insan ile karşılıklı halat çekme deneyi gerçekleştirmiş; halatı çeken her bir bireyin, tek başına oldukları duruma oranla daha az çaba harcadığını bulmuştur. Bundan yaklaşık yüzyıl sonra sosyal psikolog Latané, vd. (1979), insanların başkalarının yanındayken ve bireysel başarımları değerlendirilmeyenken rahatlama ve bunun sonucunda da basit işlerde daha kötü; karmaşık işlerde daha iyi başarımlar sergileme eğilimini “sosyal kaytarma” ya da “sosyal aylaklık” olarak

adlandırmıştır. Gruplarda sosyal kaytarma örneklerine daha sonra alkışlama, yüksek sesle tezahürat yapma ve bir nesnenin kullanılabilceği bütün alanları düşünme gibi basit görevlerin yerine getirilmesinde de rastlanmıştır (Aranson vd., 2012: 513).

Sosyal kaytarma alanındaki ilk araştırmalar onun varlığı konusunda kanıtlar sunmaya çalışırken, zaman içinde olgunun varlığı ve gerçekliği ispatlanmış; bu sefer de hangi koşullar altında oluştuğu ya da hangi kişilik özelliklerinden etkilendiği araştırılmaya başlanmıştır. Böylece kültürün, cinsiyetin ve kişilik özelliklerinin sosyal kaytarmayı etkilediğini ortaya koyan bir literatür oluşmuştur. Günümüzde, görevlerin birbirine bağlılığı ve görünürlüğü, dağıtım ve işlem adaleti, grup büyüklüğü, grubun kaynaşması, iş arkadaşlarının algılanan kaytarması gibi değişkenler, sosyal kaytarmanın öncülleri olarak görülmektedir (Özbunar ve Ergun Özler, 2021: 72-79). Yapılan diğer araştırmalarda, artan grup büyüklüğü, bireyin grup üyelerine kıyasla kendisini eşsiz olarak görme derecesi, yorgunluk gibi faktörlerin de sosyal kaytarma üzerinde etkili olduğu tespit edilmiştir (Simms ve Nichols, 2014: 65-66). Grup çalışması yapan öğrenciler üzerinde yapılan güncel bir araştırmada yetkinlik, duygusal ilişkiler ve kolektif kimlik, sosyal kaytarma davranışının önemli unsurları olarak öne çıkmıştır (Luo vd., 2021: 8).

İş yaşamında sosyal kaytarma olgusunun nedenlerinin ortaya çıkarılması ve daha sonra bunları ortadan kaldıracak çözümler üretilmesi önemlidir. Sosyal kaytarmanın temel sebeplerinin başında, birden fazla kişinin birlikte çalıştığı işlerde bireyin emeğinin fark edilmemesi ve bu durumun, bireyin daha düşük performansla çalışmasına neden olması gelmektedir. Bunu önlemek için iş tanımlarının yapılması ve grup içinde başarıya atfedilen değerlerin öne çıkarılması önerilmektedir (Kağıtçıbaşı ve Cemalcılar, 2021: 284). Bu bağlamda, performans değerlendirme uygulamaları, sosyal kaytarmayı önlemede ve çalışanların iş yapış biçimlerini anlamlı kılmada önemli bir destek olarak ortaya çıkmaktadır. Özellikle son yıllarda örgütlerin sıklıkla tercih ettikleri 360 derece performans değerlendirme sistemi ile grup içinde ast-üst ilişkilerinin karşılıklı değerlendirilmesi sağlanmakta ve böylece çalışanların daha verimli çalışması için sistematik bir yaklaşım sunulmuş olmaktadır. Bunlara ilave olarak, işin ilgi çekici olması, yaratıcılık gerektirmesi, grup üyelerinin birbirlerine inanmaları, ortak hedeflerin belirgin olması gibi unsurlar da sosyal kaytarma davranışını azaltacak yönelimlerdendir (McShane ve Glinow, 2016: 135). Motivasyon için gerekli olan iş birliği kapsamında grup üyelerinin tümüne anlamlı ve özgün görevlerin verilmesi, grup içerisinde bireyin görevinin önemini benimsemesi ve bireylere kendi görevlerini seçme imkânının tanınması da sosyal kaytarmayı azaltacaktır (İlgın, 2013: 262).

Literatürde (Earley, 1989; Karau ve Williams, 1997; Moorhead ve Griffin, 2010), grup içinde çabanın kaybolacağına dair inanç, anlamlı iş sonuçlarına ulaşılmaması, sorumsuz grup üyelerinin varlığı, grup üyelerinin birbirinin özverili çalışma arzusundan şüphe etmesi gibi durumların sosyal kaytarma eğilimini artırdığı ileri sürülmektedir. Hoon ve Tan (2008: 103), kişilik odaklı çalışmaların da sosyal kaytarmayı açıklamada önemli bir bağlam olduğunu ifade etmiştir. Aggarwall ve O'Brien (2008: 262) ise sosyal kaytarma davranışlarını en aza indirmenin, grup üyelerinin adalet algısına dayalı olarak motivasyonlarını etkileyeceğinin altını çizmiştir.

Son yıllarda yapılan araştırmalar incelendiğinde, lider-üye etkileşimi ve adalet gibi konuların sosyal kaytarma ile ilişkisine ağırlık verildiği görülmektedir. Örneğin Lam ve Campbell, (2021: 194-195), liderin uyum yönetimi ile sosyal kaytarma arasındaki ilişkiyi incelemiştir. Buna göre, bir liderin etkileşimler sırasında uyumu ne kadar iyi yönettiğinin, gruptaki üyelerin kaytarma eğilimini doğrudan etkilediği saptanmıştır. Ayrıca, bu ilişkide iletişim kalitesinin aracılık etkisi de bulunmuştur. Luo vd. (2021: 9), çalışmalarında kolektivist kültürden gelen kişilerin bireyci kültürden gelen kişilere kıyasla daha takım odaklı ve sosyal kaytarmaya daha az eğilimli olduklarını tespit etmişlerdir. Himmetoğlu vd. (2022: 256) tarafından yürütülen araştırma, işlemsel ve etkileşimsel adaletin, iş arkadaşlarının algılanan sosyal kaytarmasının önemli yordayıcıları olmadığını göstermiştir. Öte yandan, kendilerine adil davranıldığına inanan ve katkılarının adil bir şekilde değerlendirildiğini düşünen

çalışanların gruba daha fazla katkı sağlama eğiliminde oldukları ve sosyal kaytarma algılarının daha düşük olduğu ifade edilmiştir.

Uzun bir geçmişe sahip olan sosyal kaytarma olgusunun son yıllarda gerek yabancı gerekse yerli literatürde giderek daha fazla incelenmeye başlandığı dikkat çekmektedir. Mevcut çalışmanın temel amacı da öncelikle bu gözlemin doğruluğunu test etmek; daha sonra, konu ile ilgili yayınların ülkelere, dergilere, kurumlara, kullanılan anahtar kelimelere ve aldıkları atıf düzeylerine göre dağılımlarını inceleyerek konu ile ilgili literatürün genel bir görünümünü ortaya koymaktır.

3. YÖNTEM

Bu çalışmada, bibliyometrik veriler kullanılarak dokümanların analiz edilmesi ve eğilimlerin tespit edilerek nicel sonuçların incelenmesine dayanan *bibliyometrik araştırma yöntemi* kullanılmaktadır (Doğan vd., 2021: 166). Bibliyometrik araştırma içerisinde gerçekleştirilen *ağ analizi* ile sistemlerin, kişilerin, kavramların veya kurumların birbirleri arasındaki ilişkiler ve yıllara göre değişimler görselleştirilebilmektedir (Güney ve Somuncu, 2020: 300-302). Bu bağlamda mevcut araştırma ile geçmişten günümüze değin sosyal kaytarma konusunda yapılan çalışmaları bibliyometrik göstergeler üzerinden inceleyerek alanın yapısı, gelişimi, yazarlar-konular-çalışmalar arasındaki ilişkileri haritalamak, yorumlamak ve böylece gelecekte konu ile ilgilenecek araştırmacılara fikir vermek amaçlanmaktadır. Araştırmanın temel soruları şöyle sıralanabilir:

1. Sosyal kaytarma ile ilgili makalelerin yıllara, araştırma alanlarına, yayınlanan dergiye, yayıncı kuruluşa, tarandığı indekse, ülkelere ve yayın diline göre dağılımı nasıldır?
2. Sosyal kaytarma makalelerinde kullanılan anahtar kelimeler nelerdir ve zaman içinde nasıl bir değişim göstermiştir?
3. En fazla atıf alan sosyal kaytarma makaleleri hangileridir?
4. En fazla atıf alan sosyal kaytarma makalelerini yayınlayan dergiler, kurumlar ve ülkeler hangileridir?

Bu soruları yanıtlayabilmek için bibliyometrik analiz tekniklerinden *ortak kelime analizi* ve *atıf analizi* yapılacaktır.¹ Analizleri gerçekleştirebilmek için öncelikle bibliyometrik veri setine ulaşmak gerekir. Söz konusu veri seti, dünya çapında yayın yapan ve Thomson Reuter ve Elsevier tarafından desteklenen *Web of Science (WoS)* veri tabanından 29 Temmuz 2022 tarihinde elde edilmiştir. Buna göre, başlığında (topic) “*social loafing (sosyal kaytarma)*” ifadesi geçen yayınlar taranmış ve bunun sonucunda 388 çalışma listelenmiştir. Daha sonra, sosyal kaytarma konusunda en fazla çalışılan psikoloji, sosyal psikoloji, yönetim ve eğitim gibi sosyal bilimlere araştırmaya dahil etmek; mühendislik, tıp, matematik gibi, konu hakkında az sayıda çalışma (bir veya iki yayın) üreten alanları araştırmanın kapsamı dışında tutmak amacıyla “*WoS kategorileri*”ne göre bir filtreleme yapılmıştır. Listelenen 80 farklı disiplin içinden, ‘*en fazla sosyal kaytarma çalışması yapılan ilk 10 bilim dalı/disiplin*’ (sosyal psikoloji, yönetim, eğitim araştırmaları, uygulamalı psikoloji, multidisipliner psikoloji, işletme, konaklama/eğlence/spor turizmi, psikoloji, spor bilimleri, bilgisayar bilimi enformasyon sistemleri) araştırmaya dahil edilmiş ve böylece örneklem sayısı 287 olmuştur. Daha sonra “*yayın türü*” kriterine göre ikinci bir filtreleme yapılarak sosyal kaytarma ile ilgili yayınlardan sadece “*makale*” türünde olanlar belirlenmiş ve böylece 234 makale, araştırmanın nihai veri setini oluşturmuştur. Bibliyometrik haritalama işlemi için VOSviewer 1.6.18 paket programından yararlanılmıştır.

¹ Bibliyometrik analiz yöntemi ve teknikleri hakkında detaylı bilgi için bkz. Öztürk ve Gürler, 2021.

4. BULGULAR

Araştırmanın bulguları iki ana başlık altında sunulacaktır. İlk kısımda Web of Science analiz araçlarından yararlanarak elde edilen istatistiksel sonuçlara; ikinci kısımda ise VOSviewer programında yapılan bibliyometrik analizlere ve ağ haritalarına yer verilecektir.

4.1. Sosyal kaytarma ile ilgili istatistiksel analizler

Araştırmanın örneklemini oluşturan sosyal kaytarma makalelerinin *yıllara göre dağılımı* incelendiğinde (Tablo 1), çalışmaların 42 yıllık bir süreye yayıldığı görülmektedir. İlk çalışma 1980 yılında yayınlanmıştır. Harkins, Latané ve Williams tarafından *Journal of Experimental Social Psychology* dergisinde yayınlanan “*Sosyal kaytarma: Emek vermek mi yoksa ağırdan almak mı?*” isimli makalede, sosyal kaytarma kavramı tanımlanmış ve dağılım stratejisi ve minimize etme stratejisi olmak üzere iki olası stratejiden herhangi birinin bu sonucu doğurabileceği üzerinde durulmuştur. En fazla sayıda sosyal kaytarma makalesinin yayınlandığı yıllar 2018 ve 2021 (18'er makale) olup onu 2020 (15 makale) ve 2019 (13 makale) yılları izlemektedir.

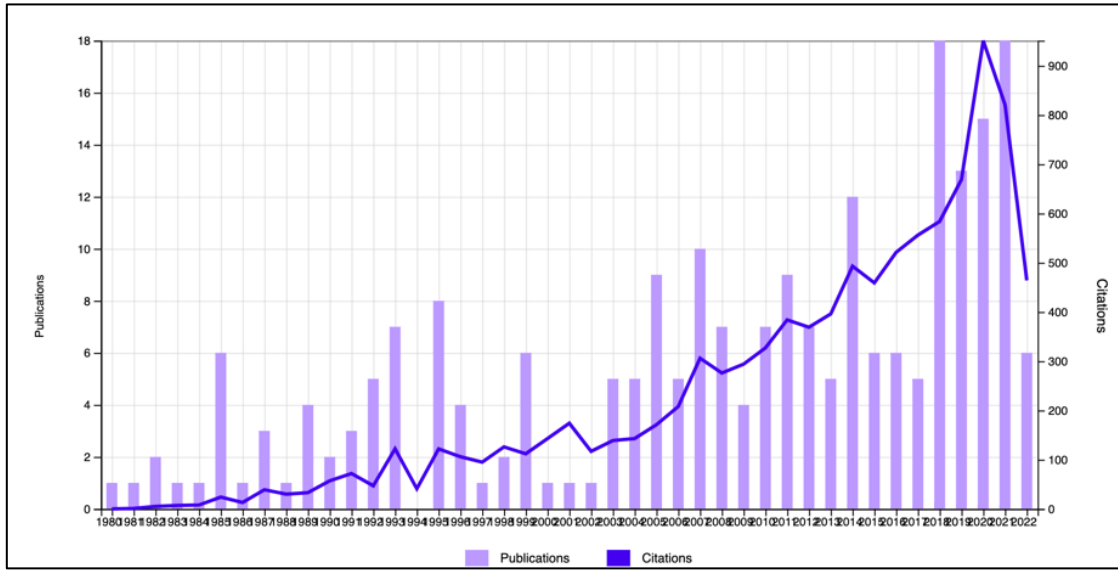
Tablo 1. Yıllara göre Dağılım (1980-2022*)

Sıra No	Yayın Yılı	Makale Sayısı	Sıra No	Yayın Yılı	Makale Sayısı	Sıra No	Yayın Yılı	Makale Sayısı
1	2022	6	16	2007	10	31	1992	5
2	2021	18	17	2006	5	32	1991	3
3	2020	15	18	2005	9	33	1990	2
4	2019	13	19	2004	5	34	1989	4
5	2018	18	20	2003	5	35	1988	1
6	2017	5	21	2002	1	36	1987	3
7	2016	6	22	2001	1	37	1986	1
8	2015	6	23	2000	1	38	1985	6
9	2014	12	24	1999	6	39	1984	1
10	2013	5	25	1998	2	40	1983	1
11	2012	7	26	1997	1	41	1982	2
12	2011	9	27	1996	4	42	1981	1
13	2010	7	28	1995	8	43	1980	1
14	2009	4	29	1994	-			
15	2008	7	30	1993	7			

*2022 yılına ilişkin veriler, 7 aylık süreyi kapsamaktadır.

Grafik 1'de mor renkli çubuklarla gösterilen “*yıllara göre makale sayıları*” incelendiğinde, düzenli bir dağılım göstermemekle birlikte makalelerin yıllar içerisinde genel bir artış eğilimi izlediği görülmektedir. Nitekim, 1980-2000 yıllarını kapsayan ilk 20 yıllık dönemde konu ile ilgili 59 makale mevcutken 2001-2020 yıllarını kapsayan ikinci 20 yıllık süreçte 143 makaleye rastlanmaktadır. 2022 yılının ilk yedi ayı dahil, son 5 yıldaki sosyal kaytarma makalelerinin sayısı ise 70 olup bu bulgu, sosyal kaytarma olgusuna yönelik ilginin son yıllarda giderek arttığı öngörüsünü desteklemektedir.

Grafik 1. Yıllara göre makale ve atıf sayılar



Sosyal kaytarma ile ilgili en fazla sayıda makale yayınlayan dergiler analiz edildiğinde, WoS veri tabanında 146 dergi listelenmiştir. Konu ile ilgili 5'ten fazla makale yayınlayan dergiler ise Tablo 2'de sunulmuştur. Buna göre, *Journal of Personality and Social Psychology* dergisinde sosyal kaytarma ile ilgili 12 makale yayımlandığı görülmektedir. Onu, 7 makale ile *Personality and Social Psychology Bulletin* takip etmektedir. Diğer taraftan, konu ile ilgili makalelerin yayımlandığı dergilerin üçünün doğrudan Sosyal Psikoloji alanı ile ilgili olduğu anlaşılmaktadır. Ayrıca bir derginin *insan davranışlarında bilgisayarların rolü (Computers in Human Behavior)*; bir diğerinin ise *spor/sporcucu psikolojisi (International Journal of Sports Psychology)* ile ilgili olması dikkat çekmektedir.

Tablo 2. En fazla makale yayınlayan dergiler

Dergi Adı	Makale Sayısı	Yüzde
Journal of Personality and Social Psychology	12	5.1
Personality and Social Psychology Bulletin	7	2.9
Computers in Human Behavior	6	2.5
International Journal of Sport Psychology	6	2.5
Journal of Social Psychology	6	2.5

N=234

Veri setindeki sosyal kaytarma makalelerinin WoS kategorilerine göre dağılımı incelendiğinde (Tablo 3), listenin başında 66 makale ile *Sosyal Psikoloji* (%28), 59 makale ile *Yönetim* (%25), 43 makale ile *Eğitim Araştırmaları* (%18) alanlarının yer aldığı görülmektedir.

Tablo 3. Web of Science kategorilerine göre dağılım

Web of Science Kategorileri	Makale Sayısı	Yüzde
Sosyal Psikoloji	66	28.2
Yönetim	59	25.2
Eğitim Araştırmaları	43	18.3
Uygulamalı Psikoloji	42	17.9
Multidisipliner Psikoloji	31	13.2
İşletme	23	9.8
Konaklama, Eğlence ve Spor Turizmi	20	8.5

Psikoloji	16	6.8
Spor Bilimleri	13	5.5
Bilgisayar Bilimi Enformasyon Sistemleri	11	4.7

N=234

WoS veri tabanında yayınlanan sosyal kaytarma makalelerinin tarandığı dizinlere ilişkin rakamlara ise Tablo 4'te yer verilmiştir. Buna göre, 234 makalenin yüzde 77'si SSCI'da taranmaktadır (181 makale). Bunu sırasıyla, ESCI (%20) ve SCI-EXPANDED (%10) izlemektedir.

Tablo 4. Taranan dizine göre dağılım

Web of Science Dizini	Makale Sayısı	Yüzde
Social Sciences Citation Index (SSCI)	181	77.3
Emerging Sources Citation Index (ESCI)	49	20.9
Science Citation Index (SCI-EXPANDED)	24	10.2
Book Citation Index- Social Sciences and Humanities (BKCI-SSH)	2	0.8
Conf. Proceedings Citation Index-Social Science and Humanities (CPCI-SSH)	2	0.8
Arts and Humanities Citation Index (A&HCI)	1	0.4

N=234

Sosyal kaytarma ile ilgili makaleleri yayınlayan veri tabanları incelendiğinde, 55 farklı yayıncı listelenmiştir. Buna göre, en fazla sosyal kaytarma makalesi yayınlayan veri tabanları Sage (36), Taylor & Francis (34), Elsevier (27), American Psychological Association (18), Wiley (18), Emerald Group Publishing (16) ve Springer Nature (11) olarak sıralanmıştır. Veri setindeki makalelerin hangi dillerde yayımlandığı incelendiğinde ise yüzde 96'sının (226 çalışma) İngilizce olduğu tespit edilmiştir. Ayrıca Rusça (3), Türkçe (2), Almanca (2) ve Çekçe (1) dillerinde yayınlanmış makaleler de bulunmaktadır.

4.2. Sosyal kaytarma ile ilgili bibliyometrik analizler

Araştırma kapsamında, sosyal kaytarma ile ilgili ortak kelime analizi ve atıf analizi yapılmış; ortak kelime analizinde özellikle zamansal eğilim ağ haritası incelenmiş ve son üç buçuk yılda sosyal kaytarma ile birlikte kullanılan anahtar kelimeler saptanmıştır. Atıf analizi ise çalışmalar, kaynaklar, kurumlar ve ülkeler bağlamında olmak üzere dört alt başlık altında incelenmiştir.

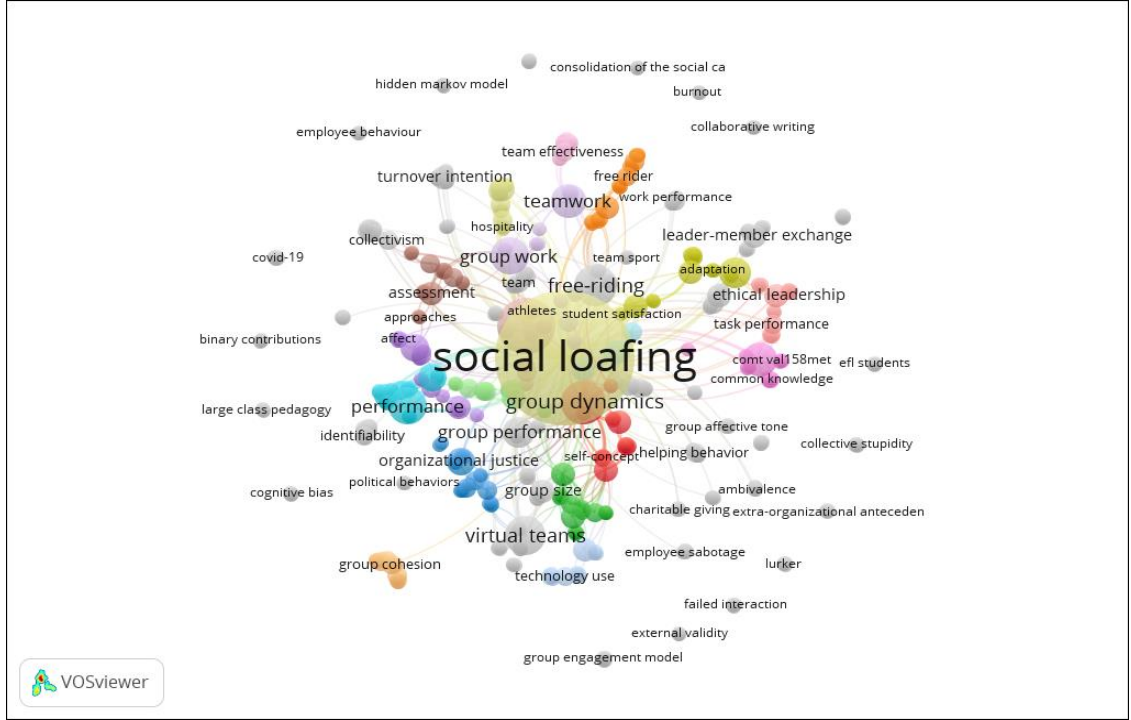
4.2.1. Ortak kelime analizi

Sosyal kaytarma makalelerinde kullanılan anahtar kelimeleri tespit etmek amacıyla VOSviewer programında *yazar anahtar kelimeleri* analiz birimiyle ve *tam sayım (full counting)* metodu ile analiz yapılmıştır. Analizde “*her bir anahtar kelimenin minimum gerçekleşme sayısı = 1*” olarak belirlenmiş ve listelenen 545 anahtar kelimenin tamamı analize dahil edilmiştir. Analiz sonucunda Grafik 2'deki ağ haritası elde edilmiş; haritadaki anahtar kelimelerin kullanım sıklığı ve toplam bağlantı gücüne ilişkin değerler ise Tablo 5'te sunulmuştur.

Grafik 2'de en büyük daire *sosyal kaytarma* terimini göstermektedir. Ayrıca, grafikteki renkler, anahtar kelimelerin kümelenmelerini temsil etmektedir. Haritada sosyal kaytarma ile birlikte kullanılan 61 küme yapılanması, 1876 bağlantı ve 1974 toplam bağlantı gücü ortaya çıkmıştır. Van Eck ve Waltman (2017: 5), VOSviewer'da “Bağlantılar” ve “Toplam Bağlantı Gücü” olarak adlandırılan iki standart ağırlıklı özelliği bulunduğunu belirtmiştir. *Bağlantı*, bir

öğenin diğer öğelerle olan bağlantılarının sayısıdır. *Toplam bağlantı gücü (total link strength)* ise bir öğenin diğer öğelerle olan bağlantılarının/ilişkilerinin toplam gücünü gösterir. Buna göre, *sosyal kaytarma* kelimesinin, haritadaki 326 anahtar kelime ile 92 kez birlikte kullanıldığı ve bu bağlantıların toplam gücünün 406 olduğu tespit edilmiştir. *Sosyal kaytarma* kavramının dışında öne çıkan anahtar kelimeler *motivasyon (16 kez)*, *grup dinamikleri (10 kez)*, *hazıra konma (free-riding) (9 kez)* *sanal takımlar (8 kez)*, *grup çalışması (7 kez)*, *performans (7 kez)*, *takım çalışması (6 kez)* ve *sosyal kolaylaştırma (6 kez)* olmuştur.

Grafik 2. Ortak kelime analizi ağ haritası



Tablo 5. En sık kullanılan anahtar kelimeler

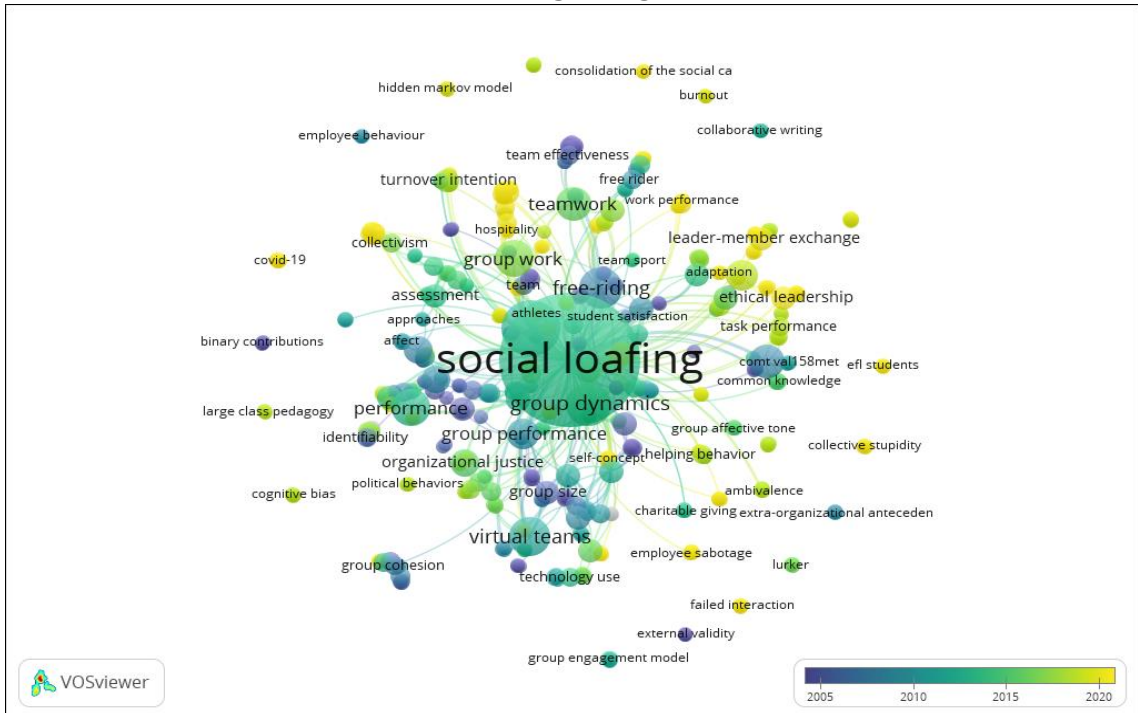
Anahtar Kelime	Gerçekleşme Sayısı	Bağlantı Sayısı	Toplam Bağlantı Gücü	Yayımlandığı Ortalama Yıl
Sosyal kaytarma	92	326	406	2013
Motivasyon	16	54	64	2012
Grup dinamikleri	10	48	55	2014
Hazıra konma	9	28	41	2008
Sanal takımlar	8	41	46	2011
Grup çalışması	7	26	31	2016
Performans	7	27	31	2012
Takım çalışması	6	29	35	2008
Sosyal kolaylaştırma	6	24	28	2008
Grup performansı	5	17	21	2009
Örgütsel vatandaşlık davranışı	5	17	20	2018
Takımlar	4	17	18	2008
Gruplar	4	17	17	2008
Örgütsel adalet	4	13	15	2015

VOSviewer programı ile zamansal eğilim analizi yapılabilmekte; böylece dönemsel olarak öne çıkan konuları ve tematik alanları belirlemek mümkün olmaktadır. Öne çıkan tematik alanların belirlenmesinde, anahtar kelimelerin bulunduğu çalışmaların yayınlanma tarihleri esas alınmaktadır. Grafik 3'te gösterilen ağ haritası, 1980 ile 2022 yılları arasında,

sosyal kaytarma kavramı ile birlikte hangi anahtar kelimelerin ilişkisinin araştırıldığını göstermektedir. Buna göre, sarı-yeşil ve sarı renk ile gösterilen düğümler 2020-2022 yılları arasında çalışılan konuları temsil etmektedir. Bu bağlamda, son üç buçuk yıllık dönemde, sosyal kaytarma ile ilişkisi araştırılan anahtar kelimelerin tümü tespit edilmiş ve elde edilen bulgular Tablo 6’da sunulmuştur.

Tablo 6 incelendiğinde, 2020 yılının başlarında dünyayı etkisi altına alan ve sosyal ve ekonomik yaşamı derinden sarsan COVID-19 salgınının, sosyal kaytarma ile ilgili makalelerde ele alınan konuları etkilediği görülmektedir. Zira, salgın ile ilgili makalelerin genellikle 2020 yılının sonlarından itibaren yayınlandığı düşünüldüğünde, 2020’den önceki yıllarda incelenen konular ile 2020 ve sonrasında ele alınan konularda farklılaşma olduğu söylenebilir. VOSviewer’da yapılan analizde, örneğin 2019 yılında *takım temelli üretim, takım rolleri, mobil iş birliği, sanal takım çalışması, üye tepkileri, dayanışma, fedakârlık, ödül dağıtımı, mindfulness, ahlaki anlamlılık, tükenmişlik* gibi anahtar kelimelerin, sosyal kaytarma ile ilişkili olarak ele alındığı görülmüştür. 2020 yılında ve sonrasında ise *iş yeri kıskançlığı, istismarcı yönetim, üretkenlik karşıtı iş davranışları, tükenmişlik, zorunlu vatandaşlık davranışı, evden çalışma, tele çalışma, adaptasyon, keyfi davranışlar, akran değerlendirmesi, proje tabanlı öğrenme, güven, geribildirim, çalışmanın anlamlılığı, grup çalışması kalitesi, toplulukla özdeşleşme, etik ve dönüşümcü liderlik* gibi kavramların incelendiği saptanmıştır. Diğer taraftan, 2021 yılında kullanılan anahtar sözcüklere bakıldığında, *hemşireler, hemşirelik, insanlıktan çıkarma, iş tükenmişliği, bilişsel yük, zorunlu vatandaşlık davranışı, değerlerin ortak yıkımı, başarısız etkileşim, işgören sabotajı ve dedikodu* gibi kavramlar dikkat çekmektedir. *Çok kültürlü gruplar, sanal gruplar, pro-sosyal davranışlar, sapkınlık, karanlık kişilik özellikleri, psikolojik sahiplik, rol içi performans, bilgi paylaşımı, örgütün sosyal sermayesini sağlamlaştırma* da 2021’de kullanılan diğer anahtar sözcükler arasındadır. 2022 yılının ilk 7 ayında kullanılan anahtar kelimeler incelendiğinde ise *COVID-19, tele çalışma, evden çalışma, bilgi çalışanları, bilgi tabanlı şirket, kolektif aptallık, keyfi davranışlar, iş yeri ruhu, sosyal şeffaflık, örgüte güven, devamsızlık, kurumsal bilgi sistemleri, kurumsal yazılım, hizmet iyileştirme performansı, örgütsel politika alguları, görevin görünürlüğü, devamsızlık* gibi konulara ağırlık verildiği görülmektedir. Söz konusu yıllarda ele alınan bu konular, geçmiş 80’li yıllara kadar uzanan sosyal kaytarma literatürünün gelişmeye devam ettiğini ve araştırmacıların sosyal kaytarmanın çağdaş yönetim kavramları ile ilişkisini incelemeyi sürdürdüklerini kanıtlamaktadır.

Grafik 3. Ortak kelime analizi zamansal eğilim ağ haritası



Analizlere göre, COVID-19 salgınının etkisinin sosyal kaytarma literatüründe görülmeye başlandığı söylenebilir. Bu süreçte yapılan çalışmalardan biri, Alyahya vd. (2022: 1) tarafından, Suudi Arabistan Krallığı'ndaki 850 otel çalışanından toplanan verilere dayanarak gerçekleştirilmiştir. Araştırmanın sonucunda, COVID-19 salgını sonrası artan iş güvencesizliğinin ve dağıtım adaletsizliğinin, otel çalışanlarının işten ayrılma niyetini önemli ölçüde artırdığı saptanmıştır. Alsaedi vd. (2022: 95) ise makalelerinde, COVID-19 krizinin, özellikle uzaktan çalışırken, işletmelerde sosyal ağ araçlarının kullanımının artmasına neden olduğunu ileri sürmüş ve bu araçların çalışanlar arasında durumsal farkındalığı, koordinasyonu ve iş birliğini artırmak için kullanıldığını belirtmiştir. Yazarlara göre, sosyal ağlar veya kurumsal sosyal yazılımlar aracılığıyla gerçekleştirilen çevrimiçi sosyal şeffaflık; kendilerinin ve ekibin durumu, niyetleri, motivasyonları, yetenekleri, hedef öncelikleri gibi kişisel ve bağlamsal bilgilerin diğer meslektaşlarla gönüllü olarak paylaşılmasına hizmet etmektedir. Ancak, geçici bir sosyal şeffaflık uygulaması; aşırı bilgi yüklemesi, sosyal kaytarma ve akran baskısı gibi riskleri beraberinde getirebilir.

Tablo 6. 2019-2022 Yıllarında Yayınlanan Sosyal Kaytarma Makalelerindeki Anahtar Kelimeler

2019	2020	2021	2022
Ağ merkeziliği Ahlaki anlamlılık Akademik suiistimal Beyin fırtınası Çalışma psikolojisi Dayanışma Farkındalık Fedakârlık Hazıra konma Mobil iş birliği Ödül dağıtımı Sahiplik Sanal takım çalışması Takım rolleri Takım temelli üretim Tükenmişlik Üye tepkileri Yetenekler	Adaptasyon Akran değerlendirmesi Algılanan sorumluluk Çalışmanın anlamlılığı Çalışma performansı Çalışma tükenmişliği Dönüşümcü liderlik Etik liderlik Geribildirim Gevşekliğin önlenmesi Grup çalışması kalitesi Güven İçsel-dışsal motivasyon İstismarcı yönetim İşle ilgili olumsuz etki İş yeri kıskançlığı Motivasyon ve demotivasyon faktörleri Proje tabanlı öğrenme Sosyal mübadele teorisi Stratejik inovasyon Takım-üye etkileşimi Toplulukla özdeşleşme Üretkenlik karşıtı iş davranışları	Algısal uyum Başarısız etkileşim Beş büyük kişilik özelliği Bilgi paylaşma davranışı Bilişsel yük Çok kültürlü gruplar Dedikodu Değerlerin ortak yıkımı Grubun yakınlığı Hemşireler, hemşirelik İnsanlıktan çıkarma İşgören sabotajı İş tükenmişliği İzleme Karanlık üçlü Korumacı davranış Olumsuz ağızda-ağıza iletişim Örgütün sosyal sermayesini sağlamlaştırma Öz-düzenleme Öz-sınıflandırma Psikolojik sahiplik Rol içi performans Sanal gruplar Sapkınlık Sosyal destek Sosyal kimlik Sosyal-psikolojik etkiler Takım üye etkileşimi Teşvik sunma Topluluğa bağlılık Topluluk desteği	Bilgi çalışanları Bilgi tabanlı şirket COVID-19 Çaba kazanımları Çaba kayıpları Devamsızlık Evden çalışma Görevin görünürlüğü Hizmet iyileştirme performansı İş yeri ruhu Lider-üye etkileşimi Keyfi davranışlar Kolektif aptallık Kurumsal bilgi sistemleri Kurumsal sosyal yazılım Örgüte güven Örgütsel politika algıları Örgütsel vatandaşlık davranışı Sosyal şeffaflık Tele çalışma Üretkenlik karşıtı iş davranışları Yönetim kararları

		Üyelik uzunluğu Zorunlu vatandaşlık davranışları	
--	--	--	--

4.2.2. Atıf analizi

WoS veri tabanının sağladığı analiz araçlarından yararlanarak 234 sosyal kaytarma makalesinin toplam atıf sayısının 6.395 olduğu; kendine atıf sayısı hariç tutulduğunda ise bu rakamın 6.183'e indiği tespit edilmiştir. Makale başına ortalama atıf sayısı ise 42'dir. 1980-2022 yılları arasında yayınlanan makalelere yapılan atıfların yıllar içerisindeki eğilimi, Grafik 1'de mavi çizgi ile gösterilmektedir. Buna göre, atıf sayısında 2018 ve 2022 yıllarında en üst düzeye ulaşıldığı ve yıllara göre genel bir artış eğilimi olduğu anlaşılmaktadır.

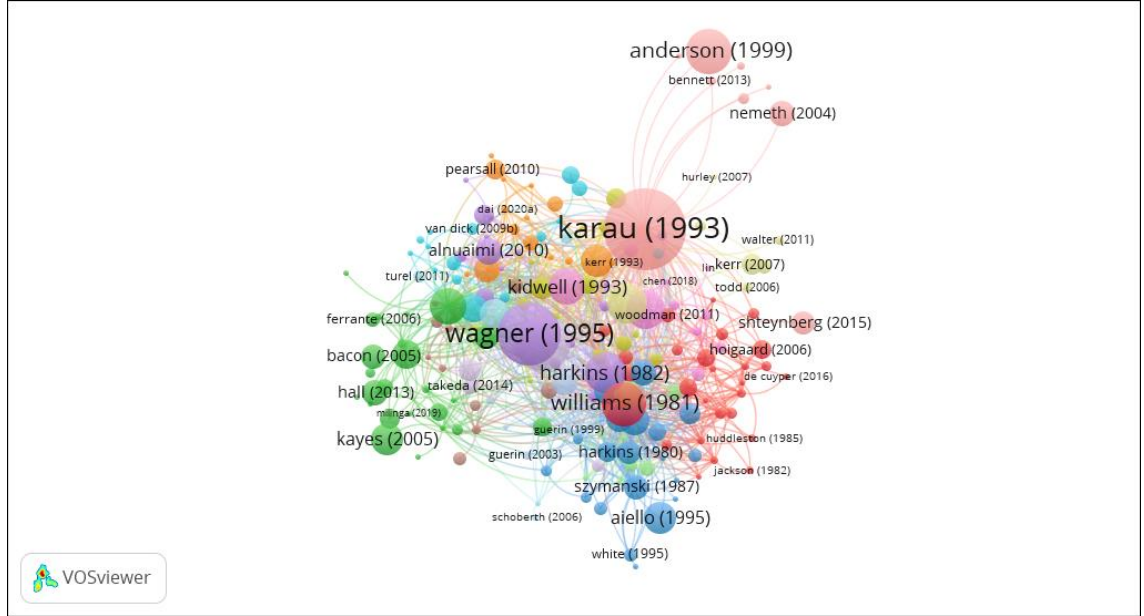
VOSviewer programında sosyal kaytarma makalelerinden en fazla atıf alanları tespit etmek için "atıf-doküman" düzeyinde analiz yapılmış ve "en az 1 adet atıf alan dokümanlar" analize dahil edilmiştir. Bu durumda 234 dokümandan 210 tanesi bu kriterleri sağlamış; toplam 23 küme ve 1272 bağlantı ortaya çıkmıştır. Bu çalışmalardan en fazla atıf alan ilk 10 makale Tablo 7'de sıralanmıştır. Tabloda makalelerin aldıkları toplam atıf ve yıllık ortalama atıf değerleri görülmektedir. Buna göre, ilk sırada Karau ve Williams (1993) tarafından kaleme alınan "Sosyal kaytarma: Bir meta-analitik inceleme ve teorik entegrasyon" isimli makale yer almaktadır. Bu çalışma yıllık ortalama 35 atıf alırken toplamda 1051 atıf almıştır. Listenin ikinci sırasında ise 627 atıf ile Wagner'in (1995) "Bireycilik-toplulukçuluk çalışmaları: Gruplarda iş birliğine etkileri" isimli makale bulunmaktadır. Bu çalışma, yılda ortalama 22 atıf almaktadır.

Tablo 7. En Fazla Atıf Alan İlk 10 Sosyal Kaytarma Makalesi

Yazarlar	Makalenin ve Derginin İsmi	Toplam Atıf	Yıllık Ort. Atıf
Karau ve Williams (1993)	Social Loafing - A Meta-Analytic Review and Theoretical Integration. <i>Journal of Personality and Social Psychology</i> .	1051	35
Wagner (1995)	Studies of Individualism-Collectivism-Effects on Cooperation in Groups. <i>Academy of Management Journal</i> .	627	22
Earley (1989)	Social Loafing and Collectivism – A Comparison of the United-States and the Peoples-Republic-of-China. <i>Administrative Science Quarterly</i> .	482	14
Anderson, Lindsay ve Bushman (1999)	Research in the Psychological Laboratory: Truth or Triviality? <i>Current Directions in Psychological Science</i> .	326	13
Williams, Harkins ve Latane (1981)	Identifiability as a Deterrent to Social Loafing – 2 Cheering Experiments. <i>Journal of Personality and Social Psychology</i> .	314	7
Harkins ve Petty (1982)	Effects of Task Difficulty and Task Uniqueness on Social Loafing. <i>Journal of Personality and Social Psychology</i> .	268	6
Williams ve Karau (1991)	Social Loafing and Social Compensation – The Effects of Expectations of Coworker Performance. <i>Journal of Personality and Social Psychology</i> .	253	7
Shepperd (1993)	Productivity Loss in Performance Groups – A Motivation Analysis. <i>Psychological Bulletin</i> .	244	8
Liden, Wayne, Jaworski ve Bennett (2004)	Social Loafing: A Field Investigation. <i>Journal of Management</i> .	209	11

Grafik 4'te ise birbirleri ile doğrudan bağlantılı 202 makalenin atıf analizi ağ haritası gösterilmektedir. Bu haritada 15 küme ve 1272 bağlantı bulunmaktadır.

Grafik 4. En fazla atıf alan makalelere ilişkin ağ haritası



Tablo 7'deki en fazla atıf alan 10 çalışma değerlendirildiğinde, bu makalelerin 8 tanesinin 1995 ve öncesi yıllarda yayımlandığı ve eski çalışmalar oldukları dikkat çekmektedir. Konu ile ilgili en fazla atıf alan “*en yeni 10 makaleyi*” tespit etmek için VOSviewer’da ikinci bir atıf analizi yapılmış ve bulgular Tablo 8’de sunulmuştur. Buna göre, konu ile ilgili en yeni ve en fazla atıf alan makalelerin 2017-2021 yılları arasında yayımlandıkları görülmektedir. Listenin başında ise Xu vd. (2017), ait makale yer almaktadır. Bu makalede yazarlar, iş yerinde dışlanmanın, yardım etme davranışı gibi pro-sosyal tepkileri teşvik ettiği ve sosyal kaytarma gibi anti-sosyal davranışları caydırdığı koşulları incelemiştir. 213 çalışandan ve amirlerinden toplanan veriler kullanılarak yapılan araştırmada, grupla özdeşleşme güçlü olduğunda, işyerinde dışlanmanın yardım etme davranışını artırdığı ve çalışanların sosyal kaytarmasını azalttığı tespit edilmiştir. Tablo 8’deki en yeni makale ise Yıldız ve Elibol’a aittir. 2021 yılında yayınlanan makale “*Hemşirelerde zorunlu vatandaşlık davranışlarını sosyal kaytarmaya bağlayan işten ayrılma niyeti: Bir aracılık analizi*” ismini taşımaktadır. COVID-19 salgını sürecinde, İstanbul’daki kamu hastanelerinde çalışan 264 hemşire üzerinde yapılan araştırmanın sonuçları, zorunlu vatandaşlık davranışları ile sosyal kaytarma arasındaki ilişkiye işten ayrılma niyetinin tam aracılık ettiğini göstermiştir. Buna göre, zorunlu vatandaşlık davranışları sergileyen hemşireler, iyi oluşlarını korumak için işten ayrılma niyeti geliştirmiş ve bu da bir “kaynaklarını tazmin etme taktiği” olarak sosyal kaytarmaya yol açmıştır. Listedeki bir başka çalışma Akgündüz ve Eryılmaz’a (2018: 41) aittir. Mersin’deki 222 restoran çalışanı üzerinde gerçekleştirilen araştırma sonucunda, “çalışma arkadaşlarının desteği - sosyal kaytarma” ve “duygusal iş güvencesizliği - sosyal kaytarma” ilişkilerinde işten ayrılma niyetinin düzenleyici etkisi tespit edilmiştir.

Tablo 8. En fazla atıf alan en yeni 10 sosyal kaytarma makalesi

Yazarlar	Makalenin ve Derginin İsmi	Atıf Sayısı
Xu, Huang ve Robinson (2017)	When self-view is at stake: Responses to ostracism through the lens of self-verification theory. <i>Journal of Management</i> .	50
Byun, Karau, Dai ve Lee (2018)	A three-level examination of the cascading effects of ethical leadership on employee outcomes: A moderated mediation analysis. <i>Journal of Business Research</i> .	42
Akgündüz ve Eryılmaz (2018)	does turnover intention mediate the effects of job insecurity and Co-worker support on social loafing. <i>International Journal of Hospitality Management</i> .	39
Wang ve Zhou (2018)	Impact of queue configuration on service time: Evidence from a supermarket. <i>Management Science</i> .	19
Penarroja, Orengo ve Zornoza (2017)	Reducing perceived social loafing in virtual teams: The effect of team feedback with guided reflexivity. <i>Journal of Applied Social Psychology</i> .	18
Mihelic ve Culiberg (2019)	Reaping the fruits of another's labor: The role of moral meaningfulness, mindfulness, and motivation in social loafing. <i>Journal of Business Ethics</i> .	17
Shih ve Susanto (2017)	Perceived identifiability, shared responsibility and innovative work behavior. <i>International Journal of Human Resource Management</i> .	14
Harding (2018)	Students of a feather "flocked" together: A group assignment method for reducing free-riding and improving group and individual learning outcomes. <i>Journal of Marketing Education</i> .	12
Yıldız ve Elibol (2021)	Turnover intention linking compulsory citizenship behaviours to social loafing in nurses: A mediation analysis. <i>Journal of Nursing Management</i> .	10
Dai vd. (2020)	TMX, social loafing, perceived accountability and OCB. <i>Service Industries Journal</i> .	10

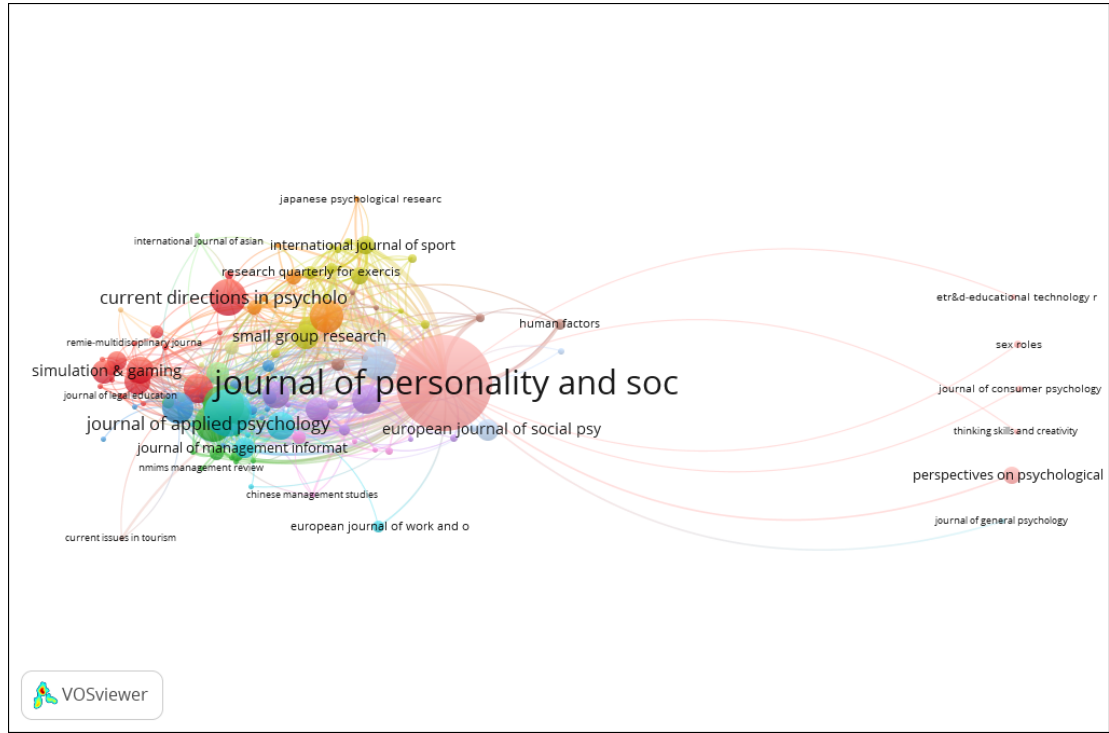
Kaynaklar bağlamında yapılan atıf analizinde, "her dergide en az 1 sosyal kaytarma çalışması olması" ve "en az 1 atıf almış olması" kriterleri belirlenmiş ve 144 dergiden 127'si kriterleri karşılamıştır. Tablo 9'da 250 ve daha fazla sayıda atıf alan dergiler sıralanmıştır. Görüldüğü üzere *Journal of Personality and Social Psychology* dergisinde sosyal kaytarma konusuyla ilgili 12 adet makale yayınlanmış ve bu makaleler toplam 2567 atıf almıştır. Diğer taraftan, *Academy of Management Journal* ile *Administrative Science Quarterly* dergilerinde sadece bir makale yayınlanmasına rağmen, bu makalelerin atıf sayılarının oldukça yüksek olduğu ve konu ile ilgili etkili makaleler oldukları anlaşılmaktadır.

Tablo 9. En fazla atıf alan dergiler

Dergi	Makale Sayısı	Toplam Atıf	Makale Başına Atıf
<i>Journal of Personality and Social Psychology</i>	12	2567	213,9
<i>Academy of Management Journal</i>	1	627	627,0
<i>Administrative Science Quarterly</i>	1	482	482,0
<i>Journal of Applied Psychology</i>	4	413	103,2
<i>Current Directions in Psychological Science</i>	2	384	192,0
<i>Personality and Social Psychology Bulletin</i>	7	341	48,7
<i>Journal of Experimental Social Psychology</i>	5	318	63,6
<i>Journal of Management</i>	3	285	95,0
<i>Human Relations</i>	3	250	83,3

Grafik 5'te, yayınladıkları sosyal kaytarma makalelerinden aldıkları atıflara göre sıralanan dergilerin ağ haritası sunulmaktadır. Bu haritada 121 derginin 17 küme oluşturduğu; dergiler arasındaki bağlantı sayısının 689, toplam bağlantı gücünün ise 1203 olduğu belirlenmiştir. Haritanın merkezinde yer alan en büyük daire, en fazla atıf alan *Journal of Personality and Social Psychology* dergisini temsil etmektedir.

Grafik 5. En fazla atıf alan dergilere ilişkin ağ haritası



Kurumlar bağlamında yapılan atıf analizinde, “en az 1 çalışma yayınlayan” ve “en az 1 atıf alan” kurumlar tespit edilmek istenmiş; 286 kurumun 262’si bu kriterleri sağlamıştır. Tablo 10, yayınladıkları sosyal kaytarma makaleleri ile 200’den fazla atıf alan kurumlara göre sıralanmıştır. Buna göre, konu ile ilgili 3 makale yayınlayan Toledo Üniversitesi, bu makalelerden toplam 1134 atıf alırken 6 makale yayınlayan Ohio State Üniversitesi 631 atıf almıştır. Makale başına atıf değerleri incelendiğinde ise ilk sırada yine Toledo Üniversitesi yer alırken (378 atıf); ikinci sırada 297 atıf ile Missouri Üniversitesi gelmektedir. Buna göre, bu üniversitelere mensup yazarlar tarafından yayınlanan makalelerin, alandaki önde gelen / etkili çalışmalar oldukları anlaşılmaktadır. Yapılan analizde, bu listede Türkiye’den de bazı üniversitelerin bulunduğu tespit edilmiştir. Buna göre Anadolu Üniversitesi 3 makale (2020) ile; Bülent Ecevit Üniversitesi 2 makale (2019, 2021) ile listede yer almaktadır. Bunlara ilave olarak, Akdeniz (2020), Dokuz Eylül (2018), İstanbul Bilgi (2021), İstanbul (2021), Karamanoğlu Mehmet Bey (2021), Mersin (2018), ODTÜ (2011) ve Selçuk (2020) Üniversiteleri de sosyal kaytarma ile ilgili birer makale yayınlayan diğer Türk üniversiteleridir.

Tablo 10. En fazla atıf alan üniversiteler

Kurum İsmi	Makale Sayısı	Toplam Atıf	Makale Başına Atıf
Toledo Üniversitesi	3	1134	378,0
Ohio State Üniversitesi	6	631	105,2
Missouri Üniversitesi	2	594	297,0
Iowa State Üniversitesi	2	335	167,5
Northeastern Üniversitesi	7	328	46,8
Purdue Üniversitesi	2	317	158,5
Penn State Üniversitesi	3	265	88,3
Fordham Üniversitesi	4	254	63,5
Case Western Reserve Üniversitesi	2	238	119,0
Illinois Üniversitesi	2	215	107,5

En fazla atıf alan ülkeleri tespit etmek için yapılan analizde, “en az 1 sosyal kaytarma makalesi yayınlayan” ve “en az 1 atıf alan” ülkeler seçilmiş ve 45 ülkeden 39’u bu kriterleri sağlamıştır. Tablo 11, yayınladıkları sosyal kaytarma makaleleri ile 150’den fazla atıf alan ülkeleri göstermektedir. Buna göre, listenin ilk sırasında yer alan Amerika Birleşik Devletleri’nde (ABD) yayınlanan 103 sosyal kaytarma makalesi, 6.081 atıf almıştır. Makale başına düşen atıf sayıları incelendiğinde ise konu ile ilgili etkili makaleler yayınlayan ülkelerin sırasıyla ABD, Fransa, Kanada ve İngiltere oldukları görülmektedir.

Tablo 11. En fazla atıf alan ülkeler

Ülke	Makale Sayısı	Toplam Atıf	Makale Başına Atıf
ABD	103	6.081	59
İngiltere	12	252	21
Fransa	4	185	46
Almanya	14	173	12
Kanada	7	172	24
Çin Halk Cumhuriyeti	16	168	10
Norveç	12	161	13

SONUÇ VE ÖNERİLER

Araştırma sonuçları, 40 yıldan uzun bir süredir incelenen sosyal kaytarma olgusunun, günümüzde yaşanan sosyal, ekonomik ve teknolojik gelişmeler nedeniyle yeniden araştırmacıların ilgi odağı haline gelmeye başladığını ortaya koymuştur. Araştırmanın örneklemine oluşturan makalelere dayanarak, insanların iş yaşamında sosyal kaytarma davranışlarını sürdürdüğü; fakat bu davranışlara sebep olan öncüllerin değiştiği ve çeşitlendiği anlaşılmaktadır. Nitekim, elde edilen bulgular değerlendirildiğinde, son yıllarda konuya olan ilginin ve yayın sayısının arttığı ve bu araştırmalarda ele alınan kavramların değişmeye başladığı görülmüştür. Örneğin 2021 ve 2022 yıllarında yayınlanan sosyal kaytarma makalelerinde araştırmacıların COVID-19, devamsızlık, evden çalışma, görevin görünürlüğü, tele çalışma, insanlıktan çıkarma, tükenmişlik, zorunlu vatandaşlık davranışı gibi kavramlara daha sık yer verdikleri tespit edilmiştir. Bu çalışmalarda, yaşanan küresel dönüşümün yol açtığı yeni durumların, sosyal kaytarma davranışı üzerindeki etkileri ele alınmıştır. Araştırmanın sonuçları şöyle özetlenebilir:

- WoS veri tabanındaki sosyal kaytarma ile ilgili makaleler 1980-2022 yılları arasındaki 42 yıllık bir zaman diliminde yayınlanmıştır. Düzenli bir dağılım göstermemekle birlikte konu ile ilgili yayın sayısı yıllar içerisinde artış eğilimi göstermiştir. Ayrıca gerek makale sayısında gerekse atıf sayısında 2018 ve 2022 yıllarında en üst düzeye ulaşıldığı görülmüştür.
- Veri setindeki sosyal kaytarma makaleleri en çok *Sosyal Psikoloji ve Yönetim* alanlarında yayınlanmıştır. Sosyal kaytarma makalelerini yayınlayan veri tabanlarının başında ise *Sage*, *Taylor&Francis* ile *Elsevier* yer almaktadır.
- Sosyal kaytarma ile ilgili en fazla makale yayınlayan ve en fazla atıf alan dergi *Journal of Personality and Social Psychology*'dir. Bu dergide sosyal kaytarma ile ilgili 12 adet makale yayınlanmış ve bu makaleler toplam 2567 atıf almıştır.
- En fazla atıf alan makale, *Karau ve Williams'a (1993)* aittir. Listenin ikinci sırasında ise 627 atıf ile Wagner'in (1995) çalışması gelmektedir. Sosyal kaytarma ile ilgili en yeni makaleler içerisindeki en etkili (en fazla atıf alan) makale Xu vd. (2017), aittir. *Toledo Üniversitesi*, en fazla atıf alan kurumdur. En fazla atıf alan ülke ise *ABD'dir*.

- Sosyal kaytarma kavramı ile ilişkili olarak en sık kullanılan anahtar kelimeler *motivasyon, grup dinamikleri, hazıra konma, sanal takımlar, grup çalışması, performans, takım çalışması* ve *sosyal kolaylaştırma*dır.
- 2020 yılının başlarında dünyayı etkisi altına alan COVID-19 salgını, sosyal kaytarma ile ilgili makalelerde ele alınan konuları etkilemiştir. Örneğin, 2021 yılında *hemşirelik, insanlıktan çıkarma, iş tükenmişliği, bilişsel yük, zorunlu vatandaşlık davranışı, değerlerin ortak yıkımı, başarısız etkileşim, işgören sabotajı* ve *dedikodu* gibi anahtar kelimeler sosyal kaytarma değişkeni ile birlikte incelenmiştir. 2022 yılının ilk 7 ayında ise *COVID-19, tele çalışma, evden çalışma, bilgi çalışanları, bilgi tabanlı şirket, kolektif aptallık, keyfi davranışlar, iş yeri ruhu, sosyal şeffaflık, örgüte güven, devamsızlık, hizmet iyileştirme performansı* ve *görevin görünürlüğü* gibi konulara ağırlık verilmiştir. Özetle, 2020 ve öncesindeki yıllarda incelenen konular ile 2021 ve sonrasında ele alınan konularda farklılaşma olduğu söylenebilir.

Dijitalleşmenin her alanda yaygınlaşması ve pandemi etkisi ile birlikte literatürdeki birçok kavramın yeni anlamlara evrildiği günümüzde, mevcut çalışma ile sosyal kaytarma olgusundaki değişimin eğilimine dair bir öngörü oluşturulmaya çalışılmıştır. Bu yönüyle Sosyal Psikoloji ve Örgütsel Davranış literatürlerine katkı sağlaması umulan araştırmada sadece Web of Science veri tabanından elde edilen verilerin kullanılması, araştırmanın bir sınırlılığı olarak düşünülebilir. Gelecekte yapılacak araştırmalarda Scopus gibi veri tabanlarından elde edilecek veri setleri üzerinde çalışarak konunun daha geniş bir bağlamda elde alınması önerilebilir.

KAYNAKÇA

- Aggarwal, P. ve Connie L. O. (2008). Social Loafing on Group Projects: Structural Antecedents and Effect on Student Satisfaction. *Journal of Marketing Education*, 30 (3), 255-264.
- Alsaedi, T., Sherief, N., Phalp, K. ve Ali, R. (2022). Online Social Transparency in Enterprise Information Systems: A Risk Assessment Method. *Information Technology and Management*, 23, 95-124.
- Alyahya, M. A., Elshaer, I. A. ve Sobaih, A. E. E. (2022). The Impact of Job Insecurity and Distributive Injustice Post Covid-19 on Social Loafing Behavior among Hotel Workers: Mediating Role of Turnover Intention. *Int. J. Environmental Research and Public Health*, 19, 411-425.
- Akgündüz, Y. ve Eryılmaz, G. (2018). Does Turnover Intention Mediate the Effects of Job Insecurity and Co-Worker Support on Social Loafing?. *International Journal of Hospitality Management*, 68, 41-49.
- Anderson, C. A., Lindsay J. J. ve Bushman B. J. (1999). Research in the Psychological Laboratory: Truth or Triviality?. *Current Directions in Psychological Science*, 8 (1). 3-9.
- Aranson, E., Timothy D., W. ve Robin, M. A. (2012). *Sosyal Psikoloji*. İstanbul (Çev: Okhan Gündüz) Kaknüs Yayınları, İstanbul.
- Bilgin, N. (2016). *Sosyal Psikoloji Sözlüğü: Kavramlar, Yaklaşımlar*. Bağlam Yayıncılık, İstanbul.
- Byun, G., Karau, S. J., Dai, Y. ve Lee, S. (2018). A Three-Level Examination of the Cascading Effects of Ethical Leadership on Employee Outcomes: A Moderated Mediation Analysis. *Journal of Business Research*, 88, 44-53.
- Dai, Y.D., Hou, Y. H., Wang C. H., Zhuang W., L. ve Liu, Y. C. (2020). TMX, Social Loafing, Perceived Accountability and OCB. *The Service Industries Journal*, 40 (5-6), 394-414.
- Doğan, B. Gül, T., Doğan S. ve Aykan E. (2021). Liderlik Tarzlarının Bibliyometrik Analizi. *Erciyes Akademi*, 35 (1), 161-189.
- Earley, C. P. (1989). Social Loafing and Collectivism: A Comparison of the United States and the People's Republic of China. *Administrative Science Quarterly*, 34 (4): 565-581.
- Güney, İ. ve Somuncu M. (2020). Turizm Coğrafyasında Yeni Eğilimler: Bibliyometrik Göstergeler Üzerinden Bir Ağ Analizi. *Ege Coğrafya Dergisi*, 29 (2), 297-319.
- Harding, L. M. (2018). Students of a Feather "Flocked" Together: A Group Assignment Method for Reducing Free-Riding and Improving Group and Individual Learning Outcomes. *Journal of Marketing Education*, 40 (2), 117-127.
- Harkins, S. G., Latané B. ve Williams K. (1980). Social Loafing: Allocating Effort or Taking It Easy?. *Journal of Experimental Social Psychology*, 16 (5), 457-465.
- Harkins, S. G. ve Petty, R. E. (1982). Effects of Task Difficulty and Task Uniqueness on Social Loafing. *Journal of Personality and Social Psychology*, 43 (6), 1214-1229.
- Himmetoğlu, B., Ayduğ D. ve Bayrak C. (2022). Relationships Among Teachers' Perceptions on Coworker Social Loafing, Organizational Justice and Task Visibility. *International Journal of Educational Management*, 36 (3), 247-260.
- Hoon, H. ve Tan M. L. T. (2008). Organizational Citizenship Behavior and Social Loafing: The Role of Personality, Motives, and Contextual Factors. *The Journal of Psychology*, 142 (1), 89-108.
- Ilgın, B. (2013). Toplumsal Bir Hastalık: Sosyal Kaytarma. *Uşak Üniversitesi Sosyal Bilimler Dergisi*, 6 (3), 238-270.
- Kağıtçıbaşı, Ç. ve Cemalcılar Z. (2021). *Dünden Bugüne İnsan ve İnsanlar: Sosyal Psikolojiye Giriş*. Evrim Yayınevi, İstanbul.
- Karau, S. J. ve Williams, K. D. (1993). Social Loafing: A Meta-Analytic Review and Theoretical Integration. *Journal of Personality and Social Psychology*, 65 (4), 681-706.
- Kidwell, R. Jr, E. ve Bennett N. (1993). Employee Propensity to Withhold Effort: A Conceptual Model to Intersect Three Avenues of Research. *Academy of Management Review*, 18 (3), 429-456.

- Lam, Chris ve Campbell K. S. (2021). Follow the Leader? The Impact of Leader Rapport Management on Social Loafing. *Business and Professional Communication Quarterly*, 84 (3), 181-204.
- Latane, B., Williams K. ve Harkins S. (1979). Many Hands Make Light the Work: The Causes and Consequences of Social Loafing. *Journal of Personality and Social Psychology*, 37, 822-832.
- Liden, R. C., Wayne, S. J., Jaworski R. A., ve Bennett N. (2004). Social Loafing: a Field Investigation. *Journal of Management*, 30 (2), 285-304.
- Luo, Z., Marnburg E., Øgaard T. ve Okumuş F. (2021). Exploring Antecedents of Social Loafing in Students' Group Work: A Mixed-Methods Approach. *Journal of Hospitality Leisure, Sport and Tourism Education*, 28: 100314.
- McShane, S. ve Glinow M. A. V. (2016). *Örgütsel Davranış, (Çev. Günsel A. ve Bozkurt S.)*. Nobel Yayıncılık, Ankara.
- Mihelič, K. K., ve Culiberg, B. (2019). Reaping the Fruits of Another's Labor: The Role of Moral Meaningfulness, Mindfulness, and Motivation in Social Loafing. *Journal of Business Ethics*, 160 (3), 713-727.
- Moorhead, G. ve Griffin R. W. (2010). *Organizational Behavior: Managing People and Organizations*. Cengage Learning, China South-Western.
- Myers, D. G. (2015). *Sosyal Psikoloji (Çev: Akfırat S.)*. Nobel Yayıncılık, Ankara.
- Özbnar, Ş. ve Özler N. D. E. (2021). Sosyal Kaytarma, Örgütsel Davranışta Seçme Konular-I, 61-86., Özler, N. D. E. (Der.), Ekin Yayınevi, Bursa.
- Öztürk, O. ve Gürler G. (2021). *Bir Literatür İncelemesi Aracı Olarak Bibliyometrik Analiz*. Nobel Bilimsel Eserler, Ankara.
- Peñarroja, V., Orenge V. ve Zornoza A. (2017). Reducing Perceived Social Loafing In Virtual Teams: The Effect of Team Feedback with Guided Reflexivity. *Journal of Applied Social Psychology*, 47 (8), 424-435.
- Robbins, S. P. ve Judge T. (2011). *Örgütsel Davranış, (Çev. İnci Erdem)*. Nobel Yayıncılık, Ankara
- Shepperd, J. A. (1993). Productivity Loss in Performance Groups: A Motivation Analysis. *Psychological Bulletin*, 113 (1), 67-81.
- Shih, H. A. ve Susanto E. (2017). Perceived Identifiability, Shared Responsibility and Innovative Work Behavior. *The International Journal of Human Resource Management*, 28 (22), 3109-3127.
- Simms, A. ve Nichols T. (2014). Social Loafing: A Review of the Literature. *Journal of Management Policy and Practice*, 15 (1), 58-67.
- Van, E., Jan N. ve Waltman, L. (2017). *VOSviewer Manual, Manual for Vosviewer 1.6.6*. Universiteit Leiden. 1-49.
- Wagner III., J. A. (1995). Studies of Individualism-Collectivism-Effects on Cooperation in Groups. *Academy of Management Journal*, 38 (1), 152-173.
- Wang, J. ve Zhou Y. P. (2018). Impact of Queue Configuration on Service Time: Evidence from a Supermarket. *Management Science*, 64 (7), 3055-3075.
- Williams, K., Harkins S. G. ve Latane B. (1981). Identifiability as a Deterrent to Social Loafing: Two Cheering Experiments. *Journal of Personality and Social Psychology*, 40: 303-311.
- Williams, K. D. ve Karau S. J. (1991). Social Loafing and Social Compensation: The Effects of Expectations of Coworker Performance. *Journal of Personality and Social Psychology*, 61 (4), 570.
- Xu, E, Huang X. ve Robinson S. L. (2017). When Self-View is at Stake: Responses to Ostracism through the Lens of Self-Verification Theory. *Journal of Management*, 43 (7), 2281-2302.
- Yildiz, B. ve Elibol E. (2021). Turnover Intention Linking Compulsory Citizenship Behaviours to Social Loafing in Nurses: A Mediation Analysis. *Journal of Nursing Management*, 29 (4), 653-663.

EXTENDED ABSTRACT

Background

Performance differences between working in a group and individually are referred to as "social loafing" or the "Ringelmann Effect" in the literature. Since Max Ringelmann was the first to examine the effect of working with others on individual performance in the 1880s, the concept entered the literature as the "Ringelmann Effect." Social psychologists Bibb Latané, Kipling Williams, and Stephen Harkins (1979) stated that people relax when they are with others, and their performance is not evaluated. As a result, they termed the tendency to perform worse on simple tasks and better on complex tasks as "social loafing."

Early studies have shown that social loafing behavior emerges because measuring individual effort in group work takes work. After a specific time, the effects of different variables that have proven the existence of the social loafing phenomenon on social loafing have begun to be investigated. In addition, it has started to be examined under which conditions it is formed or which personality traits are affected. In their study, Simms and Nichols (2014) concluded that increased group size, fatigue, and the individual's degree of uniqueness influence social loafing. McShane and Glinow (2016) concluded that as the group size increases, it becomes more difficult to control the group and the tendency of group members' social loafing behavior increases. Özbunar and Ergun Özler (2021) stated that variables such as the interdependence and visibility of tasks, distribution and procedural justice, group size, the cohesion of the group, and the level of perception of each other's loafing behavior by group members are the antecedents of social loafing. On the other hand, Luo et al. (2021) emphasized that individual competence, emotional relationships, and collective identity elements are essential in social loafing behavior.

Purpose

The COVID-19 epidemic, which has been the most significant event at the global level in recent years, has caused the transformation of working methods in business life and made it necessary to quickly adapt to remote working forms such as working from home or teleworking. In addition, many people have experienced psychological and economic problems during this period of uncertainty. All these are likely to lead to significant changes in employee attitudes.

It is noteworthy that the phenomenon of social loafing, which has a long history, has been increasingly studied in the literature in recent years. This study's primary purpose is to test this observation's accuracy by performing a bibliometric analysis of publications on social loafing. Thus, we will examine the distribution of existing publications by countries, journals, institutions, keywords used, and citation levels and present a general view of the literature. Furthermore, understanding whether the essential social, economic, and technological developments in the world today increase the interest in social loafing and revealing the current issues associated with the concept will contribute to the literature on social psychology and organizational behavior.

Method

In this study, a bibliometric research method is used, which is based on analyzing documents using bibliometric data and determining trends by examining quantitative results. The current research aims to visualize and interpret the structure of the field, its development, and the relations between documents-institutions-countries by reviewing the studies on social loafing and thus guiding future research.

The main questions of the research are:

- How is the distribution of articles on social loafing by years, research areas, published journal, publisher, index, countries, and language?
- What keywords are used in social loafing articles, and how have they changed over time?

- What are the most cited social loafing articles?
- Which journals, institutions, and countries publish the most cited social loafing articles?

"Co-occurrence analysis" and "citation analysis" were used to answer these questions. The bibliometric data set, which will constitute the research sample, was obtained from the Web of Science (WoS) database on 29 July 2022. Accordingly, we searched the publications with the phrase "social loafing" in the topic and obtained a list of 388 studies. Then, by filtering according to the "WoS categories," we included the "top 10 disciplines with the most social loafing studies" (social psychology, management, educational research, applied psychology, multidisciplinary psychology, business, etc.). Thus, our sample number became 287. Finally, we selected only the "articles" from the social loafing publications by performing a second filtering according to the "publication type." Thus, we obtained a data set of 234 articles. We used the VOSviewer 1.6.18 package program for the bibliometric mapping process.

Findings

Social loafing articles in the dataset were published over 42 years (1980-2022). The first article in the field was authored by Harkins, Latané, and Williams (1980) and published in the *Journal of Experimental Social Psychology*. The years in which social loafing articles were most published were 2018 and 2021 (18 articles each).

The Journal of Personality and Social Psychology published the largest number of articles on social loafing (12 articles). It is followed by the *Personality and Social Psychology Bulletin* with seven articles. Three of the journals in which the articles were published are directly related to the field of Social Psychology. In addition, one journal is about the role of computers in human behavior (*Computers in Human Behavior*), and another is about sports/athlete psychology (*International Journal of Sports Psychology*).

Within the scope of the research, we made co-occurrence keyword analysis and citation analysis related to social loafing. In the co-occurrence keyword analysis, we examined the temporal trend network map and determined the keywords used together with social loafing in the last three and a half years. We performed the citation analysis in the context of documents, sources, institutions, and countries. To determine the keywords used in social loafing articles, we analyzed them with the author's keywords analysis unit in the VOSviewer program. The analysis

included all 545 keywords listed in the calculation. We saw that social loafing was used with the 326 keywords on the map 92 times. Motivation (16 times), group dynamics (10 times), free-riding (9 times), virtual teams (8 times), group work (7 times), performance (7 times), teamwork (6 times), and social facilitation (6 times) were prominent keywords other than social loafing. When we look at the keywords used in 2021, concepts such as nurses, dehumanization, job burnout, cognitive load, compulsory citizenship behavior, common destruction of values, unsuccessful interaction, employee sabotage, and gossip draw attention. When we examined the keywords used in the first seven months of 2022, we saw COVID-19, teleworking, knowledge workers, knowledge-based company, collective stupidity, arbitrary behaviors, workplace spirit, social transparency, trust in the organization, service improvement performance and visibility of the task.

The most cited social loafing article is Karau and Williams's (1993) "Social loafing: A meta-analytic review and theoretical integration." This study received an annual average of 35 citations and 1051 citations. In the second row of the list is Wagner's (1995) article, "Studies of individualism-collectivism effects on cooperation in groups," with 627 citations. This work receives an average of 22 citations per year. The most recent and most cited articles were published between 2017-2021. At the top of the list is the article by Xu et al. (2017). Twelve papers on social loafing were published in the *Journal of Personality and Social Psychology* and received 2567 citations. The University of Toledo, which published three articles on social loafing, received a total of 1134 citations from these articles, while the Ohio State University,

which published six articles, received 631 citations. The United States is one of the countries that receive the most references for the articles they publish on social loafing. This country received 6,081 citations from 103 social loafing articles. When the number of citations per article is examined, it is seen that the countries that publish influential articles on the subject are the USA, France, Canada, and England, respectively.

Conclusions

Based on the articles constituting the research sample, it is stated that people maintain their social loafing behaviors in business life. Still, it is understood that the antecedents causing these behaviors have changed and diversified. It has been observed that the concepts discussed in the studies have begun to change from the past to the present, as predicted at the beginning of the study.

Articles on social loafing in the WoS database were published over 42 years from 1980-2022. Although it does not show a regular distribution, the number of publications on the subject has shown an increasing trend over the years. *Journal of Personality and Social Psychology* is the journal that publishes the most articles and receives the most references on social loafing. Twelve articles on social loafing were published in this journal and received 2567 citations. The most cited article belongs to Karau and Williams (1993). Wagner's (1995) work comes second in the list with 627 citations. Among the most recent articles on social loafing, the most influential (most cited) article belongs to Xu et al. (2017). The University of Toledo is the most cited institution. The most cited country is the USA. The most frequently used keywords concerning the concept of social loafing are motivation, group dynamics, free-riding, virtual teams, group work, performance, teamwork, and social facilitation.