

## Niksar Kalesi 2021 Yılı Kazısı<sup>1</sup>

**Turgay YAZAR** 

Dr. Öğr. Üyesi, Ondokuz Mayıs Üniversitesi, Fen-Edebiyat Fakültesi, Sanat Tarihi Bölümü,  
Samsun, Türkiye, [turgay.yazar@omu.edu.tr](mailto:turgay.yazar@omu.edu.tr)

**Şuayip ÇELEMOĞLU** 

Dr., Ondokuz Mayıs Üniversitesi, Fen-Edebiyat Fakültesi, Sanat Tarihi Bölümü,  
Samsun, Türkiye, [scelemsglu08@gmail.com](mailto:scelemsglu08@gmail.com) (Sorumlu Yazar/Corresponding Author)

**Bilge BAHAR** 

Dr., Ondokuz Mayıs Üniversitesi, Fen-Edebiyat Fakültesi, Sanat Tarihi Bölümü,  
Samsun, Türkiye, [bilge.bahar@omu.edu.tr](mailto:bilge.bahar@omu.edu.tr)

**Davut YİĞİTPAŞA** 

Doç. Dr., Ondokuz Mayıs Üniversitesi, Fen-Edebiyat Fakültesi, Arkeoloji Bölümü,  
Samsun, Türkiye, [davut.yigitpasa@omu.edu.tr](mailto:davut.yigitpasa@omu.edu.tr)

**Özgür DÜLGER** 

Uzm., Akdeniz Üniversitesi, Sosyal Bilimler Enstitüsü, Sanat Tarihi Doktora Öğrencisi,  
Antalya, Türkiye, [ozgurdulger34@gmail.com](mailto:ozgurdulger34@gmail.com)

### Makale Bilgileri

### ÖZ

#### Makale Geçmişi

**Geliş:** 15.02.2022

**Kabul:** 02.08.2022

**Yayın:** 31.12.2022

#### Anahtar Kelimeler:

Karadeniz,  
Niksar,  
Kale,  
Ortaçağ,  
Danışmentliler.

Niksar Kalesi, Kelkit Çayı ile birleşen Çanakçı Çayı ile Maduru Çayı arasındaki alana hâkim bir tepede yer almaktadır. Kalenin ilk yerleşim yeri hakkında kesin bir bilgi yoktur. Tarihi kaynaklardaki kayıtlara göre en erken Pontus Dönemi'nde (MÖ 280-MS 66) var olduğu düşünülen Niksar'daki yerleşim günümüze kadar devam etmiştir. Tokat Müze Müdürlüğü başkanlığında 2015 yılında başlayan ilk bilimsel kazılara 2016 yılında devam edilmiş ve bir süreliğine ara verilen çalışmalara 2021 yılında yeniden başlanmıştır. Bu çalışmada, 2021 yılında İç Kale'de yapılan kazı çalışmaları ve ele geçen buluntular değerlendirilmiştir. Niksar İç Kalesi, tamamı surlarla kuşatılmış, teraslar halinde batıdan doğuya doğru giderek yükselen dört bölümden oluşmaktadır. Niksar Kalesi, batıdan doğuya doğru teraslar şeklinde yükselen tamamı surlarla çevrili dört bölümden oluşmaktadır. Kalenin en yüksek noktası olan dördüncü terasta kazılara başlandı. Kazılar sonucunda bir sarnıç, sarnıca giden bir koridor ve farklı büyüklükte altı adet dikdörtgen birim tespit edilmiştir. Birimler henüz zemin seviyesine inilmediği için bu kısımlar stratigrafi vermeyen karma bir yapı göstermektedir. Buluntular ise Hellenistik Dönem'den Osmanlı Dönemi'nin sonuna kadar geniş bir yelpaze oluşturmaktadır. Çoğu Orta Çağ'a ait olan buluntular pişmiş toprak, metal, kemik, cam ve taş gibi farklı malzemelerden üretilmiştir. Ele geçen

<sup>1</sup> Niksar Kalesi Kazı Çalışmaları 2021 yılında Tokat Müzesi Başkanlığında, Ondokuz Mayıs Üniversitesi Sanat Tarihi Bölümü Öğretim Üyesi Dr. Öğr. Üyesi Turgay Yazar'ın koordinatörlüğünde, Prof. Dr. Fadime Suata Alparslan, Doç. Dr. Davut Yiğitpaşa, Dr. Şuayip Çelemoğlu, Dr. Bilge Bahar, Uzm. Danışman Hüseyin Şahin, Uzm. Özgür Dülger, Uzm. Didem Güzel, Yüksek Lisans Öğrencileri Hacer Zor, Mahmut Girişen, İremnur İskender ile Samsun Ondokuz Mayıs Üniversitesi Sanat Tarihi Bölümü, Arkeoloji Bölümü ve Cumhuriyet Üniversitesi Sanat Tarihi Bölümü'nden 18 öğrenciden oluşan bir ekip tarafından gerçekleştirilmiştir. Kazı çalışmalarında destek ve yardımlarını gördüğümüz başta Kültür ve Turizm Bakanlığı, Kültür Varlıkları ve Müzeler Genel Müdürlüğü'ne, Tokat Valisi Ozan Balcı'ya, Niksar Kaymakamı İlhami Doğan'a, Niksar Belediye Başkanı Özdilek Özcan'a, Etüt Proje Müdürü Danışman Hüseyin Şahin'e, Fen İşleri Müdürü Nedim Işık'a, Jeoloji Mühendisi Kürşat Gümüşay'a, Tokat İl Kültür ve Turizm Müdürü Adem Çakır'a, Müze Müdürü Atılğan Kaya'ya, müze araştırmacısı Burak Çelik'e ve İl Genel Meclisi Üyesi Atalay Karahan'a teşekkürü bir borç biliriz.

buluntular arasında dikdörtgen, kare ve altıgen kesme tuğla ve bir yüzü sırlı taşlar bu alanda saray olabilecek özel bir yapının olduğunu göstermektedir.

## Excavation of Niksar Castle 2021 Year

### Article Info

### ABSTRACT

#### Article History

**Received:** 15.02.2022

**Accepted:** 02.08.2022

**Published:** 31.12.2022

#### Keywords:

Black Sea,  
Niksar,  
Castle,  
Medieval,  
Damışments.

Niksar Castle is located on a hill that dominates the area between Çanakçı Stream, which joins Kelkit Stream, and Maduru Stream. There is no definite information about the first settlement in the castle. According to the records in historical sources, the settlement in Niksar, which is thought to have existed in the earliest Pontus Period (280 BC - 66 AD), has continued until today. The first scientific excavations in the castle started in 2015 under the Presidency of the Tokat Museum Directorate, continued in 2016, and the work, which was interrupted for a while, was resumed in 2021. In this study, the excavations carried out in the Citadel in 2021 and the findings unearthed were evaluated. Niksar Citadel consists of four sections, all of which are surrounded by walls, rising from west to east as terraces. Excavations started on the fourth terrace, which is the highest point of the Citadel. As a result of the excavations, a cistern, a corridor leading to the cistern and six rectangular units of different sizes were identified. Since the units have not been descended to the ground level yet, these parts show a mixed structure that does not give stratigraphy. The finds, on the other hand, constitute a broad spectrum from the Hellenistic Period to the end of the Ottoman Period. The finds, most of which belong to the Medieval Period, were produced from different materials such as terracotta, metal, bone, glass and stone. Among the finds uncovered, rectangular, square and hexagonal cut bricks and stones glazed on one side indicate that there is a special structure that could be a palace in this area.

**Atıf/Citation:** Yazar, Turgay – Çelemoğlu, Şuayip – Bahar, Bilge – Yiğitpaşa, Davut – Dülger, Özgür. “Niksar Kalesi 2021 Yılı Kazısı”. *Selçuklu Medeniyeti Araştırmaları Dergisi (SEMA)* 7 (Aralık 2022), 66-99. <https://doi.org/10.47702/sema.2022.24>



“This article is licensed under a [Creative Commons Attribution-NonCommercial 4.0 International License](https://creativecommons.org/licenses/by-nc/4.0/) (CC BY-NC 4.0)”

## GİRİŞ

Bu çalışmada, 2021 yılında Niksar İç Kalesi’nde yürütülen kazı çalışmaları ve elde edilen buluntular hakkında bilgi verilmesi amaçlanmıştır.

Karadeniz sahil kentlerini İç Anadolu’ya bağlayan ana yol güzergâhlarının kesişme noktası üzerinde yer alan<sup>2</sup> Niksar Kalesi, Antik kaynaklara göre Pontus Dönemi’nde mevcuttur. Pontus Dönemi’nde şehre ayrı bir önem verildiği ve VI. Mithradates’in burada bir sarayının olduğu bilinmektedir.<sup>3</sup> Kaledeki Pontus Dönemi’ne ait en önemli arkeolojik veri İç Kale’den Şehristan’a inen ve Pontus kalelerinin karakteristik özelliklerinden biri olan basamaklı tünellerdir.<sup>4</sup> Şehrin bu dönemdeki adı ise Kabeira’dır.<sup>5</sup>

Kaynaklara göre Kabeira Kalesi, MÖ 63 yılında Pompeius tarafından fethedilerek Roma topraklarına katılmıştır. Fethinden sonra kale Pompeius tarafından bir kent haline getirilmiştir. Kentin bu dönemdeki adı Diospolis’tir (Zeus Kenti). Diospolis Roma’nın vasal Pontos Kraliçesi I. Pythodoris

<sup>2</sup> Yol güzergâhları için bkz. Kamil Doğanç, “Antik Çağ’da Sahil Kentlerini İç Bölgelere Bağlayan Kara Yolları”, *Journal of History School* 44 (2020), 129-156.

<sup>3</sup> Strabon, *Antik Anadolu Coğrafyası (Geographika: XII-XIII-XIV)*, çev. Adnan Pekman, (İstanbul:Arkeoloji ve Sanat Yayınları, 2000), 42; Adrienne Mayor, *Mithradates*, çev. Gürkan Ergin (Ankara: Türkiye İş Bankası Yayınları, 2013), 95-96.

<sup>4</sup> Ahmet Emirhan Bulut, *Pontos Bölgesi Basamaklı Tünelleri* (Ankara: Gazi Üniversitesi, Sosyal Bilimler Enstitüsü, Yüksek Lisans Tezi, 2007), 99-10; Salih Kaymakçı, “Doğu Pontos Bölgesi Kaleleri ve Basamaklı Tünellerine Bir Önek: Kalendere Kalesi-Yeni Bulgular Işığında Arkeolojik Bir Değerlendirme”, *Karadeniz İncelemeleri Dergisi* 28 (2020), 569-586.

<sup>5</sup> Ü. Melda Ermiş, “Niksar’da Roma ve Bizans Dönemi’ne ait Arkeolojik Veriler”, *Höyük* 7 (2014), 43-66.

tarafından 38 yılında tekrar imar edilmiş, “kralî ikametgâh” olarak kullanılan bir kente dönüştürülerek “Sebaste” adı verilmiştir.<sup>6</sup> Kentin adı Roma İmparatoru Tiberius (14-37) veya Neron döneminde (54-68) Neokaisareia<sup>7</sup>, Hadrianus’un 129 yılındaki Pontos gezisi sırasında ise Hadrianopolis (Hükümdarın şehri) olarak değiştirilmiştir<sup>8</sup>, ancak Neokaisareia ismi de kullanılmaya devam etmiştir.<sup>9</sup> Şehir merkezinde tespit edilen Roma mezarları, mozaikler ile bazı küçük buluntular Neokaisareia’nın Roma idaresi altında önemli bir yerleşim olduğunu gösterse de kalenin bu dönemdeki durumu hakkında elimizde şimdilik fazla bir bilgi yoktur.<sup>10</sup>

Anadolu’da Hristiyanlığın yayılmaya başladığı 3. yüzyılda Neokaisareia stratejik konumun yanı sıra dini bir merkeze de dönüşmüş, bu nedenle de 4. yüzyılın başlarında gerçekleşen ilk konsüllerden biri de Neokaisareia’da toplanmıştır. Bu bağlamda vaftiz olduktan sonra Gregorius adını alan Neokaisareia’lı Theodorus önemli bir kişiliktir.<sup>11</sup> Filistin’de eğitimini tamamladıktan sonra 240 yıllarında piskopos olarak Neokaisareia’ya geri dönen Gregorius, bölgede Hristiyanlığın yayılmasında önemli bir rol oynamıştır.<sup>12</sup>

Neokaisareia, Bizans Dönemi’nde Armeniakon teması içerisinde yer almış<sup>13</sup>, Neo-Caesarea veya Harsanisiya olarak adlandırılmıştır.<sup>14</sup> Kale, muhtemelen depremlerin<sup>15</sup> yarattığı hasarlar onarılarak Bizans Dönemi’nde de kullanılmaya devam edilmiştir. Bizans şehir surlarının karakteristik özelliklerinden biri olarak kabul edilen beşgen planlı (pruva) kulelerin Niksar’da Ulu Cami Kapısı’nın bulunduğu surlarda tespit edilmesi, kalede yapılan Bizans onarımlarını göstermesi açısından önemlidir.<sup>16</sup> Bu durumda şehrin Bizans Dönemi’nde günümüzdeki boyutlarına ulaştığını düşünmek gerekir.

Neokaisareia’nın Türkler’in eline geçmesi Malazgirt Savaşı sonrasında Danişmend Ahmed Gazi eliyle olmuştur. Evliya Çelebi’ye göre Danişmend Ahmed Gazi, 1083’te kaleyi ele geçirerek Neokaisareia’yı beyliğinin merkezi yapmıştır.<sup>17</sup> Danişmendliler Dönemi’nde muhtemelen kale ve

<sup>6</sup> Strabon, *Antik Anadolu Coğrafyası (Geographika: XII-XIII-XIV)*, 43.

<sup>7</sup> Ermiş, “Niksar’da Roma ve Bizans Dönemi’ne ait Arkeolojik Veriler”, 46.

<sup>8</sup> David Magie, *Roman Rule in Asia Minor to the End of the Third Century after Christ* (Princeton: Princeton Üniversitesi Yayınları, 1950), 1/620.

<sup>9</sup> Ermiş, “Niksar’da Roma ve Bizans Dönemi’ne ait Arkeolojik Veriler”, 46.

<sup>10</sup> Ergün Laflı-Sami Patacı, “Roma Döneminde Tokat İli’nin Arkeolojisi ve Tarihi: Neocaesarea (Niksar) ve Zela (Zile) Kentleri”, *Gaziosmanpaşa Üniversitesi Tokat Sempozyumu 01-03 Kasım 2012 Tokat Bildiriler*, (Tokat, 2012), 1/210; Ermiş, “Niksar’da Roma ve Bizans Dönemi’ne ait Arkeolojik Veriler”, 45-66.

<sup>11</sup> Gregory Thaumaturgus hakkında bilgi için bkz. Raymond Van Dam, “Hagiography and History: The Life of Gregory Thaumaturgus”, *Classical Antiquity* 1/2 (1982), 272-308.

<sup>12</sup> Ermiş, “Niksar’da Roma ve Bizans Dönemi’ne ait Arkeolojik Veriler”, 48-49.

<sup>13</sup> Ermiş, “Niksar’da Roma ve Bizans Dönemi’ne ait Arkeolojik Veriler”, 48-49.

<sup>14</sup> M. Hanefi Bostan, “Niksar”, *Türkiye Diyanet Vakfı İslam Ansiklopedisi* (İstanbul: TDV Yayınları, 2007), 33/119-122.

<sup>15</sup> Antik kaynaklarda Niksar hakkında verilen önemli bir bilgi de bölgede yaşanan depremler ve oluşturdukları tahribattır. 344 ve 499 yılındaki depremlerin Niksar’da yıkıcı sonuçları olduğu anlaşılmaktadır. Sonraki yıllarda da devam eden depremler şehrin inşa süreçlerinin izlenmesinde zorluklara neden olmaktadır. Bk. Ermiş, “Niksar’da Roma ve Bizans Dönemi’ne ait Arkeolojik Veriler”, 49.

<sup>16</sup> Clive Foss- David Winfield, *Byzantine Fortifications, An Introduction*, (Pretoria: 1986, University of South Africa, 1986), 20; Ermiş, “Niksar’da Roma ve Bizans Dönemi’ne ait Arkeolojik Veriler”, 57; Anthony Bryer-David Winfield, *Karadeniz’in Orta Çağ Dönemi Eserleri ve Topoğrafyası*, çev. İsmail Köse, (Ankara: Türk Tarih Kurumu Yayınları, 2000), I-II/199, 206, 784-792.

<sup>17</sup> Abdülkerim Özyayın, “Danişmendliler”, *Türkiye Diyanet Vakfı İslam Ansiklopedisi* (İstanbul: TDV Yayınları, 1993), 8/469-473; Mustafa Demir, “Danişmendli Emâreti’nin Kurucuları”, *Sakarya Üniversitesi Fen Edebiyat Dergisi* 10/1 (2008), 141-149; Sefer Solmaz, *Dânişmendliler Devleti ve Kültürel Mirasları*, (Konya: Selçuk Üniversitesi, Sosyal Bilimler Enstitüsü, Doktora Tezi, 2001), 63-66.

surlar onarılmış, şehir inşa edilerek bayındır hale getirilmiştir.<sup>18</sup> Neokaisareia Kalesi'nin Danişmendlilerin en önemli kalelerinden biri olduğu, özellikle Haçlılara karşı verilen mücadelelerde ortaya çıkmaktadır.

Neokaisareia, 1175 yılında Selçuklu hâkimiyetine girmiştir. Selçuklu Dönemi'ne ait kaynaklarda şehrin adı “نكيسار” Nekisar veya Nekiyasar okunabilecek şekilde kaydedilmiştir.<sup>19</sup> Bu ismin daha sonra Niksar'a dönüştüğü anlaşılmaktadır. Selçuklu Dönemi'nde Danişmend ili<sup>20</sup> olarak adlandırılan idari bölge içerisinde yer alan Niksar'a, Dârû'l-ikbal (Kutlu şehir) unvanı verilmiştir.<sup>21</sup> Selçuklu sultanı II. Kılıçarslan (1155-1192) ülkeyi oğulları arasında taksim edince Niksar'ı Nâsirüddin Berkayaruk Şah'a vermiş, 1196 yılında tahta geçen II. Süleyman Şah (1196-1204) Niksar'ı tekrar merkeze bağlamıştır.<sup>22</sup> Niksar Kalesi'nin Selçuklu Dönemi'nde Rükneddin Süleyman Şah tarafından 1198 yılında onartıldığı bilinmektedir.<sup>23</sup> Bu onarıma ait kitabe<sup>24</sup>, Niksar Kalesi'nde günümüze kadar tespit edilebilen tek yazıttır.

1243 Köseadağ Savaşı sonrası Moğol baskısı altında kalan şehir, 1277 yılında İrencin Noyan tarafından ele geçirilmiş ve İlhanlı topraklarına katılmıştır.<sup>25</sup> İlhanlıların 1335 yılında yıkılmasından sonra bölgede, merkezi Niksar olan Tâceddinoğulları adı verilen bir beylik kurulmuştur. 1394 yılında Kadı Burhaneddin, Osmanlı Devleti'ne temayül eden Tâceddinoğulları Beyliği'nin Niksar bölgesindeki hâkimiyetine son vermişse de bu durum kısa sürmüş, Niksar'ı tekrar ele geçiren Tâceddinoğulları 1398'de Osmanlı hâkimiyetini kabul etmiştir. Ankara Savaşı sonrası bir süre Timur'un himayesine giren Niksar, 1427 yılında Amasya Beylerbeyi Yörgüç Paşa tarafından ele geçirilerek bir daha çıkmamak üzere Osmanlı idaresine katılmıştır.<sup>26</sup>

Osmanlı Dönemi kaynaklarında kalenin durumu hakkında çok az bilgi bulunmaktadır.<sup>27</sup> Bu bağlamda tespit edebildiğimiz ilk kaynak 1455 yılı tahrir defteridir. Deftere göre 1455 yılında kalede 1 dizdar, 2 çeribaşı, 10 topçu, 30 nefer bulunmaktadır. Kale, 1574 yılında kullanılmakla birlikte kısmen harap vaziyettedir.<sup>28</sup> 17. yüzyılda Niksar'ı ziyaret eden Evliya Çelebi, kale hakkında da bilgi vermektedir. Çelebi'nin anlattığına göre çevresi 5060 adım olan Niksar Kalesi'nin bazı kısımları yıkıktır. Kalenin doğu, batı ve güneye açılan üç girişi bulunmakta, kale içerisinde ılıca, kuyu, üç yüz ev, ambarlar, cebehane ve kiliseden bozma bir cami bulunmaktadır.<sup>29</sup> Kale, 1795 yılında eşkiya

<sup>18</sup> Niksardaki eserler için bk. Halit Çal, *Niksar'da Türk Eserleri*, (İstanbul: Kültür ve Turizm Bakanlığı Yayınları, 1989); Hamza Gündoğdu vd., *Tarihi Yaşayan İl Tokat*, (Ankara: PYS Yayınları, 2006), 407-493.

<sup>19</sup> Tuncer Baykara, “Türkiye Selçukluları Devrinde Niksar”, *I. Araştırma Sonuçları Toplantısı* (Ankara: 23-26 Mayıs 1983), 189-194.

<sup>20</sup> Koray Özcan, “Ortaçağda Anadolu'nun İdarî Coğrafyasına Bakış Anadolu'da Selçuklu İdarî Birimleri”, *Coğrafi Bilimler Dergisi* 3/1 (2005) 81.

<sup>21</sup> Tuncer Baykara, *Anadolu'nun Tarihi Coğrafyasına Giriş I Anadolu'nun İdari Taksimatı* (Ankara: Türk Kültürünü Araştırma Enstitüsü Yayınları, 1988), 57.

<sup>22</sup> Baykara, “Türkiye Selçukluları Devrinde Niksar”, 189.

<sup>23</sup> Mehmet Çayırdağ, “Niksar-Tokat-Gümenek ve Kayseri-Palas'ta Üç Kitabe”, *Belleten* 52 (1993), 55-57.

<sup>24</sup> Daha önce Niksar Melikgazi Mezarlığı'nda korunan kitabenin orijinal yeri bilinmemektedir. Kitabe, günümüzde Niksar Ulu Camisi'nin karşındaki kale kapısının üzerine yerleştirilmiştir.

<sup>25</sup> Bostan, “Niksar”, 119; Baykara, *Anadolu'nun Tarihi Coğrafyasına Giriş*, 74.

<sup>26</sup> M. Hanefi Bostan, “XV. Asrın Ortalarında Niksar Şehrinin Sosyal ve İktisadi Hayatı”, *Türk Kültürü İncelemeleri Dergisi*, 1 (2000), 187-208; Bostan, “Niksar”, 120-121.

<sup>27</sup> Adnan Gürbüz, “Danişmendlilerden Osmanlılara Niksar Kalesi”, *Danişmendliler Sempozyumu 12-13 Kasım 2015 Bildiriler*, Yay. haz. Ali Çelikel-Murat Serdar, (Ankara: 2016), 249-266.

<sup>28</sup> Bostan, “XV. Asrın Ortalarında Niksar Şehrinin Sosyal ve İktisadi Yapısı”, 194; Çal, *Niksar*, 6.

<sup>29</sup> Yücel Dağlı-Seyid Ali Kahraman (haz), *Günümüz Türkçesiyle Evliya Çelebi Seyahatnamesi: Bursa-Bolu-Trabzon-Erzurum-Azerbaycan-Kafkasya-kırım-Girit*, (İstanbul: Yapı Kredi Yayınları, 2005), 2,1/223-226.

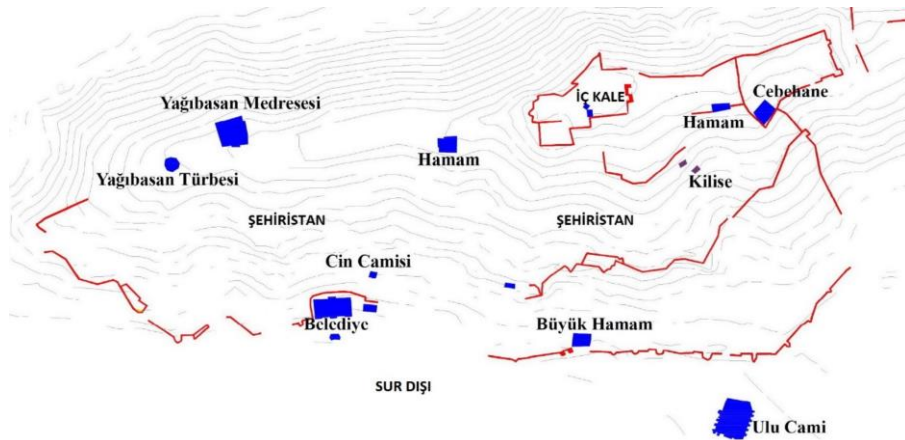
tarafından ele geçirilmiştir. 1828 yılına ait kayıtlarda kalede asker bulunduğunun belirtilmesi eşkıya tehlikesinin bertaraf edildiğini göstermektedir (Fotoğraf 1-2, Çizim 1).<sup>30</sup>



*Fotoğraf 1. Niksar şehri ve kalenin batıdan görünümü*



*Fotoğraf 2. İç Kale ve Şehristan'ın doğudan görünümü*



*Çizim 1. Niksar şehir surları (Niksar Belediyesi Arşivi)<sup>31</sup>*

<sup>30</sup> Halis Turgut Cinlioğlu, *Osmanlılar Zamanında Tokat*, III, (Tokat: Tokat Matbaası, 1952) 7, 148.

Önemli bir Pontus, Roma, Bizans yerleşimi ve Danişmendlilerin ilk merkezlerinden biri olması nedeniyle Niksar, batılı seyyahların ve araştırmacıların devamlı ilgisini çeken yerlerden biri olmuştur. Ancak seyahatname ve yayınların çoğunda kalenin sadece konumundan bahsedilmiş fazla detay verilmemiştir.

Batılı seyyahlardan ilki, bölgeden 1840 yıllarında geçen William J. Hamilton'dur.<sup>32</sup> Hamilton kalenin Türk Dönemi'ne ait olduğunu, ancak dış ve iç duvarları ile zirve noktasına yakın bazı yerlerde Roma Dönemi'ne ait kalıntıların bulunduğunu belirtmiştir. Seyyah kalede, üzerinde insan ve hayvanların olduğu dört kabartma gördüğünü ve Niksar'ın Strabon'da geçen Mithidaters'in sarayının bulunduğu yer olduğundan emin olduğunu ifade eder.

Niksar Kalesi 1870 yıllarında John Van-Lennep tarafından ziyaret edilmiştir.<sup>33</sup> Lennep'in belirttiğine göre kalenin yedi kapısı vardır. Kalenin çok eski olduğunu ifade eden seyyaha göre ayakta kalan surlar çeşitli dönemlerde onarılmıştır.

Niksar hakkında bilgi veren diğer bir seyyah *Franz ve Eugène Cumont'tur*.<sup>34</sup> *Seyyah, kale ve şehirdeki bazı yapılar hakkında kısa bilgiler ile bazı fotoğraflar vermiştir. Bu fotoğraflardan biri muhtemelen Hamilton'nun gördüğü figürlü taşlara aittir.*

Niksar'la ilgili bilimsel olarak niteleyebileceğimiz ilk çalışmalar 20. yüzyılın başlarına aittir. Bu çalışmaların çoğunda Niksar'daki tarihi eserler ele alınmış, bazılarında ise kaleden kısaca bahsedilmiştir.<sup>35</sup>

Niksar ve kalesi ile ilgili ilk detaylı çalışma Tuncer Baykara tarafından yapılan yüzey araştırmasının sonuçlarıdır.<sup>36</sup> Baykara bu çalışmalarında kalenin inşa süreçleri ve bölümleri hakkında görüşlerini paylaşmıştır. Baykara dışında Clive Foss-David Winfield<sup>37</sup>, Halit Çal<sup>38</sup>, Hamza Gündoğdu vd.<sup>39</sup>, Ü. Melda Ermiş<sup>40</sup> ve Sevgi Parlak<sup>41</sup> kale ilgili çalışmalar yapan diğer araştırmacılarıdır.

## 1. 2021 Yılı Çalışmaları

### 1.1. Gridleme ve Manyetik Ölçüm Haritalarının Değerlendirilmesi ve Temizlik Çalışmaları

2021 yılı çalışmalarına İç Kale'nin mevcut durumunun tespit edilmesi için hava fotoğraflarının çekimi ile başlamıştır. Kalenin tamamının gridlemesi için önce 50x50 m ölçülerinde

<sup>31</sup> Şehrin surlarının tamamının planı henüz çizilememiştir. Belgeleme çalışmaları devam etmektedir.

<sup>32</sup> William J. Hamilton, *Researches in Asia Minor, Pontus and Armenia: with Some Account of their Antiquities and Geology* (London, 1842), 1/346-348.

<sup>33</sup> Van Lennep-Henry John, *Travels in Little-Known Parts of Asia Minor; with Illustrations of Biblical Literature and Researches in Archaeology*, (London: 1870), 1/333-339.

<sup>34</sup> *Franz Cumont-Eugène Cumont, Studia Pontica II, Voyage d'exploration archéologique dans le Pont et la Petite Arménie*, (Bruxelle: 1906), 259-272.

<sup>35</sup> Bkz. Hüseyin Hüsameddin, *Amasya Tarihi*, (İstanbul: Necm-i İstikbal Matbaası, 1927), 3/11-12; İsmail Hakkı Uzunçarşılıoğlu, *Anadolu Türk Tarihi Vesikalarından Tokat, Niksar, Zile, Turhal, Pazar, Amasya Vilayet, Kaza ve Nahiye Merkezlerindeki Kitabeler*, (İstanbul: Maarif Vekâleti Yayınları, 1927-1345); Albert Gabriel, *Monuments Turc d'Anatolia* (Paris: 1934) 2/125, levha XXIX, fot 3; Atalay Karahan, *Tarihi Eserleriyle Niksar* (Ankara: 1976), 27.

<sup>36</sup> Baykara, "Türkiye Selçukluları Devrinde Niksar", 189-194; Tuncer Baykara, "Niksar Kalesi ve Tarihi", *Türk Kültürü Araştırmaları*, Prof. Dr. Hamit Zübeyr Koşay'ın Hatırasına Armağan, 24/2 (1996), 77-95.

<sup>37</sup> Foss-Winfield, *Byzantine Fortifications, An Introduction*, 20.

<sup>38</sup> Çal, *Niksar'da Türk Eserleri*, 4-9.

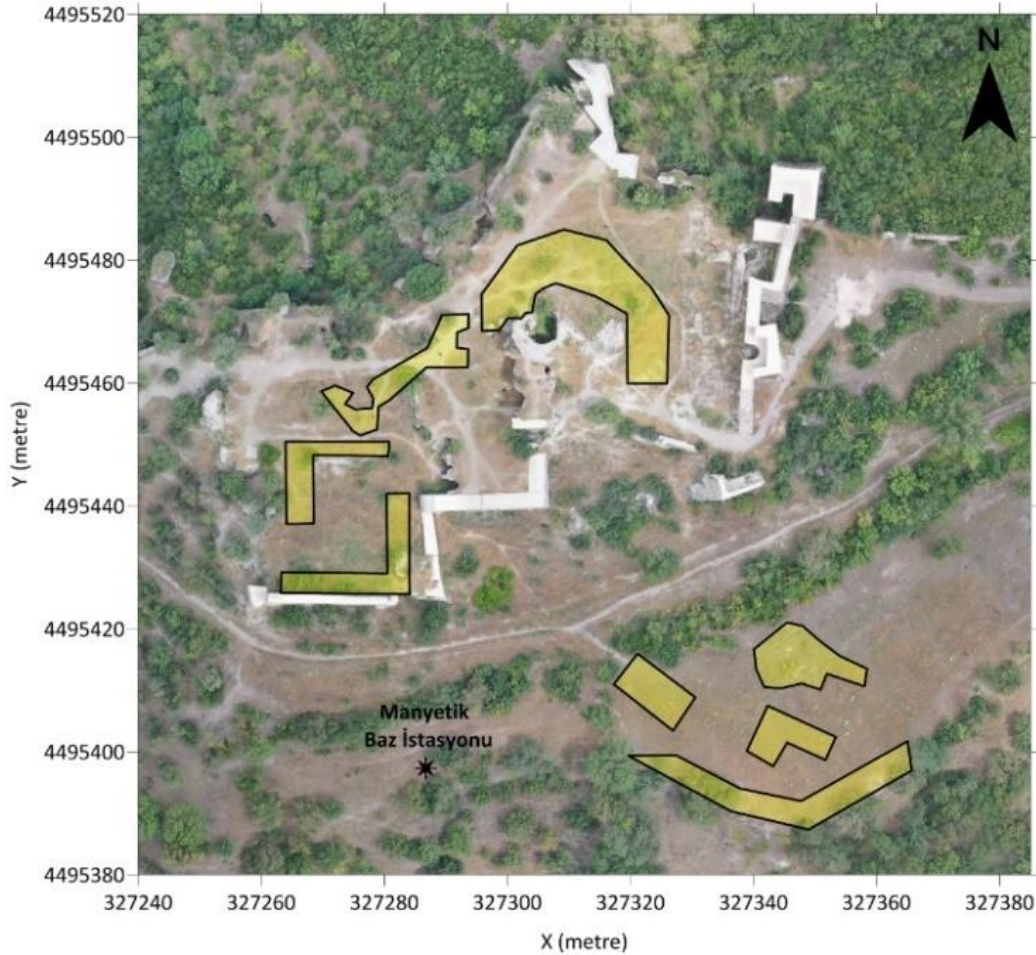
<sup>39</sup> Gündoğdu vd., *Tarihi Yaşayan İl Tokat*, 258-259.

<sup>40</sup> Ermiş, "Niksar'da Roma ve Bizans Dönemi'ne ait Arkeolojik Veriler", 43-66.

<sup>41</sup> Sevgi Parlak, "Orta Karadeniz'in Savunmasında Stratejik Öneme Sahip Bir Kale: Niksar Kalesi", *Sanat Tarihi Yıllığı*, 25 (2016), 105-148.

bölünmüş, bu alanlar kendi içerisinde 10x10 m ölçülerinde plankarelere ayrılarak araziye aplike edilmiş ve açma sınırları belirlenmiştir. Açmalar alfa-numerik şekilde adlandırılmıştır (Harita 1; Fotoğraf 7-8).

Kazı çalışmaları, yüzey manyetik ölçüm haritası mevcut olan İç Kale'nin doğu surlarının batı kısmındaki Alan 4 ve doğusunda gerçekleştirilmiştir.<sup>42</sup> Elimizdeki manyetik ölçüm raporlarına göre bölgede izlenen manyetik belirti, büyük bir dairesel yapıya işaret etmektedir. Küçük boyutlu yapılara ait olabilecek manyetik belirtiler gözlenmemiştir (Fotoğraf 3).



**Fotoğraf 3.** Çalışma sahası toplam manyetik alan verisine uygulanan kenar belirleme süzgeçleri ile belirlenen gömülü/gözlenen mimariye ait planimetrik görüntü

2015 ve 2016 yılı kazı raporları ve alanın değerlendirilmesinden, önceki yıllara ait kazı toprağının İç Kale'den tahliye edilmediği, kazı alanının güney batısına tepe oluşturacak bir şekilde yığıldığı anlaşılmıştır. Bu atıklar, Sivas Kültür Varlıklarını Koruma Bölge Kurulu'ndan alınan izinle kontrollü bir şekilde kaldırılmış ve çalışma yapılacak alanın yüzey temizliği gerçekleştirilmiştir. (Fotoğraf 4).

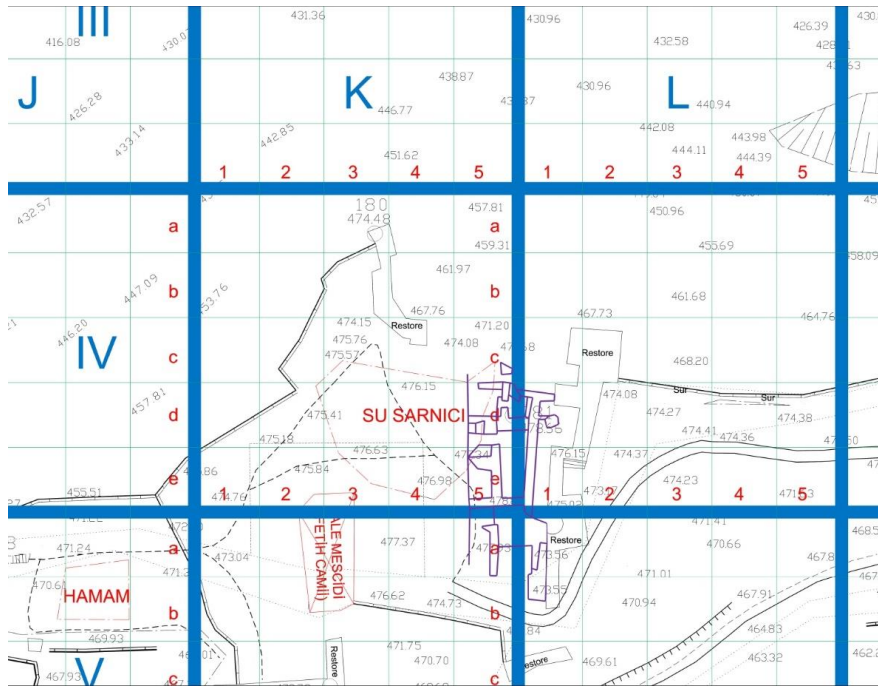
<sup>42</sup> Arkeomanyetik tarama Niksar Belediye Başkanlığı tarafından MTA Genel Müdürlüğü Jeofizik Etütleri Dairesi Başkanlığı'na yaptırılmıştır.



**Fotoğraf 4.** İç Kale'nin doğu surlarının kazı öncesi durumu

### 1.2. Kazı Çalışmaları

2021 yılı kazı çalışmaları, 2015 ve 2016 yıllarında başlanan fakat tamamlanmayan sur önündeki KIV-c5, KIV-d5, KIV-e5, KV-a5, KV-a5, LIV-d1, LIV-e1, LV-a1 ve LV-b1 açmalarında yürütülmüştür (Harita 1).



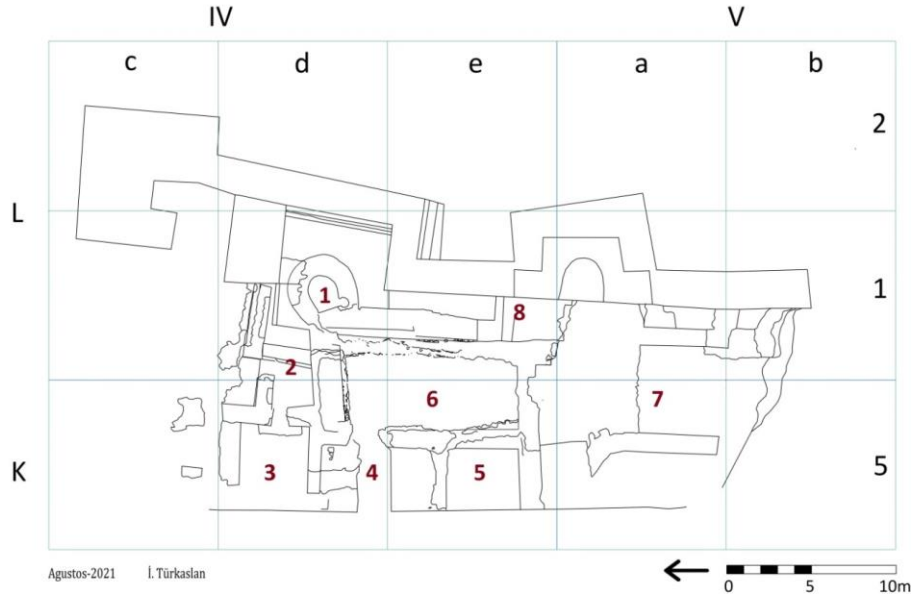
**Harita 1.** 10x10 m açma haritası

2021 yılı kazı çalışmalarının yürütüldüğü alanın doğusunda, yaklaşık 43 m uzunluğundaki İç Kale'nin doğu suru yer almaktadır. Bu nedenle LIV sırasındaki açmalarda seviye inme çalışmaları surun batısında gerçekleştirilmiştir. Surun kuzeyindeki LIV-c1, c2 plankarelerinde, kare planlı bir burç mevcuttur. Bu burç, surun kuzeydeki son noktasıdır. Sur güneye doğru yaklaşık dikdörtgen biçimli dört cep oluşturarak LV-b1 plankaresine kadar devam etmektedir (Harita 1, Fotoğraf 5, Çizim 2).





**Fotoğraf 5.** 2021 yılı kazılarında ortaya çıkarılan mekânların hava fotoğrafı



**Çizim 2.** 2021 yılı kazı sezonunda ortaya çıkarılan mekânların çizimi

LIV-d1 açmasının yaklaşık orta kısmında, surun kuzeyden ikinci cebi hizasında bir sarnıç yer almaktadır. İlk temizliği 2015 yılı kazılarında yapılan sarnıç (1 No'lu birim), sur cebinin doğu duvarına 2,90 m, kuzey ve güney duvarlarına ise yaklaşık 1,30 m mesafededir. Ortalama 2,55 m çapındaki oval sarnıç, kabaca işlenmiş moloz taşlarla örülmüştür. Sarnıcın iç yüzeyi sıvalı olup yer yer dökülmeler mevcuttur (Fotoğraf 6). Sarnıca, 11,04x2,98 m ölçülerindeki kuzey-güney yönünde yaklaşık dikdörtgen biçimli bir koridor ile (8 No'lu birim) ulaşılmaktadır. Koridora, güneyinde 2 basamağı tespit edilebilen bir merdivenle çıkılmaktadır (Fotoğraf 5-6, Çizim 2).

Sarnıç ve koridorun batısında kuzey-güney yönünde uzanan, saray olduğunu değerlendirdiğimiz mekânların beden duvarları ve örtülerine ait kalıntılar bulunmaktadır. Sarnıcın ağız kısmının konum olarak bu mekânların örtü seviyesi hizasında olması; sarnıç ve koridorun beden duvarları ile sur arasındaki alanın doldurulmasından daha geç bir tarihte inşa edildiğini göstermektedir.



**Fotoğraf 6.** İç Kale surlarına bitişik sarnıç ve sarnıca ulaşan koridor (1 ve 8 No'lu Birim)

Sarnıcın batısındaki 2 No'lu birimde, 476,26 m kotuna kadar seviye yaklaşık 3,5 m inilmiştir. Bu alanda en geniş yeri 4,45x2,49 m ölçülerinde, doğu-batı yönünde yamuk planlı bir birim tespit edilmiş olup zeminine henüz ulaşılammıştır. Kuzey duvarında kemerli/tonozlu(?) bir açıklık bulunan mekân, muhdes bir duvarla ikiye bölünerek doğusunda 2,81x1,19 m ölçülerinde kuzey-güney yönünde yaklaşık dikdörtgen planlı ikinci bir birim oluşturulmuştur. İkinci birimin kapı ya da pencere açıklığı henüz tespit edilememiştir. Bu birimi oluşturan duvarın muhdes olduğu, toprak dolgu üzerine düzensiz olarak yapılmasından anlaşılmaktadır (Fotoğraf 7-8, Çizim 2).



**Fotoğraf 7.** 1, 2 ve 3 No'lu birimlerin havadan görünümü



**Fotoğraf 8.** 1, 2 ve 3 No'lu birimlerin kuzeyden görünümü

2 No'lu birimin batısındaki 3 No'lu birimin doğu duvarı, 2 No'lu birim ile ortaktır. Kuzey-güney yönünde 4 m enindeki mekânın batısında, henüz bir duvar tespit edilememiştir. Duvar olduğuna dair bir veri de yoktur. Bu nedenle mekânın bir eyvan olması muhtemeldir (Fotoğraf 9).



**Fotoğraf 9.** 3 No'lu birimin havadan görünümü

Mekânın kuzey ve güney duvarlarında ve önlerinde bir kısmı in-situ olmak üzere çok sayıda dikdörtgen, kare ve altıgen biçimli kesme tuğla parçası tespit edilmiştir. Bu veriler, duvarların belirli bölümlerinin kesme tuğlalarla kaplı olduğuna işaret etmektedir. İn-situ parçalardan hareketle yapılan birleştirme çalışmalarına göre kesme tuğla parçaları; dikdörtgen biçimli tuğlaların oluşturduğu bir çerçeve ile sınırlanan altı kollu yıldız kompozisyonu oluşturmaktadır (Fotoğraf 10-12).<sup>43</sup>



**Fotoğraf 10.** İn-situ halde bulunan kesme tuğla parçalar



**Fotoğraf 11-12.** Altıgen formu tuğla parçaları ve kompozisyon oluşturma çalışması

3 No'lu birimin güneyinde, 4 ve 5 No'lu birimler yer almaktadır. Bu birimlerdeki çalışmalar 477,88 m kotunda başlamış, seviye 1,47 m inilerek 476,41 m kotunda bitirilmiştir. Batı duvarları

<sup>43</sup> Tuğla örnekler için bk. Ömür Bakırer, *Selçuklu Öncesi ve Selçuklu Dönemi Anadolu Mimarisinde Tuğla Kullanımı I-II* (Ankara: Ortadoğu Teknik Üniversitesi Yayınları, 1981).

henüz saptanamayan dikdörtgen birimlerin kuzey, güney ve doğu duvarları yaklaşık 1 m kadar ortaya çıkarılmıştır. Bu mekânlarda çok sayıda lüle ve seramik parça ile karşılaşmıştır (Fotoğraf 5, Çizim 2).

4 ve 5 No'lu birimlerin doğusundaki kuzey-güney doğrultusundaki dikdörtgen planlı mekân, 9,76x4,18 m ölçülerindedir. Mekânda 479,94 m kot seviyesinde başlayan, 2,86 m seviye inilerek 477,08 m kotunda sonlandırılmıştır. Örtünün tonoz olduğu tespit edilmiştir. Örtünün mekân içerisine çöktüğü, karşılaşılan çok fazla miktardaki dolgudan anlaşılmaktadır. Dolgular belgelendikten sonra kaldırılmıştır. Mekânın zemini henüz tespit edilememiştir (Fotoğraf 5, 13, Çizim 2).

4 ve 6 No'lu birimlerin güneyinde, 7 No'lu mekân yer almaktadır. Mekânda gerçekleştirilen çalışmalarda moloz dolgu üzerine yapılmış muhdes duvarlar tespit edilmiştir. Muhdes duvarlar fotoğraf ve çizimler ile belgelenecek kaldırılmıştır (Fotoğraf 17). Duvarların altındaki moloz da kaldırıldığında, buranın tonoz örtülü bir mekân (7 No'lu birim) olduğu anlaşılmıştır (Fotoğraf 18). Bu birimde çok sayıda sırlı ve sırsız seramik ile lüle parçalarıyla karşılaşmıştır. Alanda seviye yaklaşık 3,0 m kadar inilmiş, çalışmalar 476,30 m kotunda sonlandırılmıştır (Fotoğraf 5,14, Çizim 2).



**Fotoğraf 13.** LV-a-1, LV-b1, KV-a5 ve KV-b5 Açmalarında Kaldırılan Muhdes duvar ve molozlar (7 No'lu Birim)



**Fotoğraf 14.** LV-a-1, LV-b1, KV-a5 ve KV-b5 açmalarını kapsayan 7 No'lu birim

Yapılar çalışmalar sonucunda bir sarnıç, sarnıca ulaşan koridor ve farklı ebatlarda, dikdörtgen şekilli altı birim tespit edilmiştir (Fotoğraf 5, 15-16, Çizim 2). Bu alanlarda çok sayıda buluntu ortaya çıkarılmıştır.



**Fotoğraf 15.** İç Kale'nin kazı sonrası güneybatıdan görünümü



**Fotoğraf 16.** İç Kale'nin kazı sonrası güneybatıdan görünümü

## 2. Buluntular

2021 Niksar Kalesi buluntuları, Helenistik Dönemden Osmanlı Dönemi'nin sonuna kadar geniş bir yelpaze oluşturmaktadır. Kazı çalışmalarında çoğunluğu Ortaçağ Dönemi'ne ait olan pişmiş toprak, metal, kemik, cam ve taş olmak üzere farklı malzemelerden üretilmiş buluntular ele geçirilmiştir.

### 2.1. Pişmiş Toprak Buluntular

#### 2.1.1. Kaplar<sup>44</sup>

Niksar Kalesi'nde 2021 yılında ele geçen etüdlük nitelikte, 716 parça seramik çalışılmıştır. Tamamı çarkta üretilen seramikler sırsız ve sırlı olmak üzere iki ana grup oluşturmaktadır. Hamurlar kahverengi (kırmızı) veya beyazın tonlarında olup kahverengi tonlar daha yaygındır. Kahverengi hamurlarda kum, taşçık, kireç ve mika ile organik katkı tespit edilmiş olup dokuları homojendir. Mutfak kapları olduğunu değerlendirdiğimiz bazı sırsız seramiklerde mika katkı dış yüzeyde bir bezeme gibi algılanacak derecede yüksek yoğunluktadır. Kapların tamamına yakını perdahlıdır. Beyaz hamurlu örneklerde ince kum ve kireç katkı tespit edilmiştir. Beyaz hamurlu örnekler daha ince cidarlı olup hamurları iyi yoğurulmuş ve temizdir.

Sırsız seramiklerde hem astarlı hem de astarsız örnekler mevcuttur. Sırlı seramiklerin ise birkaç örnek dışında tamamı astarlıdır. Sırsız seramiklerde ise astarlı veya astarsız örnekler mevcuttur. Astar renkleri beyaz, kirli beyaz, kirli sarı, açık kırmızı ve kahverenginin tonlarındadır. Astar tabak, kâse, çanak gibi açık formlu kaplarda kabın hem iç hem de dış yüzünde yer alabilmektedir. Bazı örneklerde her iki yüzünde astarlandığı tespit edilmiştir. Çömlek ve testi gibi kapalı formlarda ise kabın sadece dışı, ağız kısmı veya dış yüzeyin gövdeye kadar olan bölümünün astarlandığı görülmektedir.

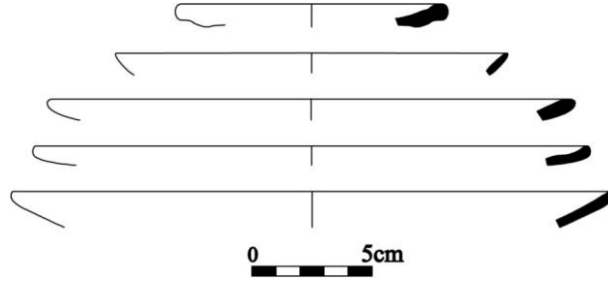
Seramiklerde tabak, kâse, çanak, testi, çömlek ve konik-kürevi kaplar olmak üzere altı kap tipi tespit edilmiştir. Bu buluntular içerisinde 280 örnekle en yaygın grup çanaklardır. İkinci sırada 143 örnekle çömlekler, üçüncü sırada 103 örnekle tabaklar, dördüncü sırada 31 örnekle testiler, beşinci sırada ise 15 örnekle kâseler gelmektedir. Kürevi-konik gövdeli kaplardan ise 2 örnek tespit edilmiştir.

Tabaklar yayvan gövdeli olup geniş ağızlı örnekler daha yaygındır (Fotoğraf 17-18, Çizim 3). Kâseler yayvan yuvarlak gövdeli olup basit veya dışa kalınlaştırılmış ağız kenarlı örnekleri vardır (Fotoğraf 19-20, Çizim 4). Çanaklarda; yuvarlak gövdeli, küresel gövdeli ve keskin omurgalı olmak üzere üç gövde tipi tespit edilmiştir. Yuvarlak gövdeli çanaklarda basit, içe veya dışa kalınlaştırılmış ya da dışa çekik, küresel gövdeli ve keskin omurgalı çanaklarda ise basit ağız kenarları tespit edilmiştir (Fotoğraf 21-22, Çizim 5). Çömlekler genellikle küresel gövdeli olup boyunsuz, kısa boyunlu ve uzun boyunlu tiplerdedir. Boyunsuz çömleklerde dışa kalınlaştırılmış, kısa boyunlu çömleklerde basit, uzun boyunlu çömleklerde ise basit ve dışa kalınlaştırılmış ağız kenarları saptanmıştır (Fotoğraf 23-24, Çizim 6). Testiler ise yuvarlak-armudî gövdeli olup uzun boyunludurlar (Fotoğraf 25-26, Çizim 7). Kürevi konik kaplarda ağızlar az çıkıntılı, dar ve düzdür (Fotoğraf 27, Çizim 8).

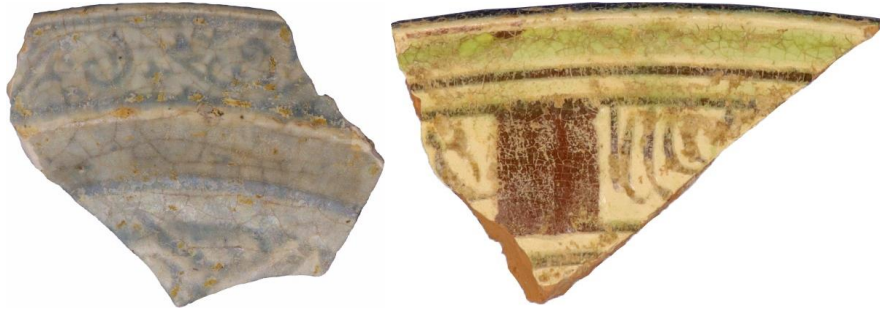
Bu kap tipleri dışında hangi kap türüne ait olduğu belirlenemeyen farklı tip ve formlarda 16 kapak, 126 dip, 42 kulp ve 6 adet akıtacak/emzik ele geçmiştir. Kapaklar, düz, yarı küresel, dilimli veya eliptik gövdeli olup tamamı tutamaklıdır (Fotoğraf 28-29, Çizim 9). Ağız tipleri basit veya

<sup>44</sup> Kap tipleri için bkz. Tuba Ökse, *Arkeolojik Çalışmalarda Seramik Değerlendirme Yöntemleri* (İstanbul: Arkeoloji ve Sanat Yayınları, 2002), 97-120.

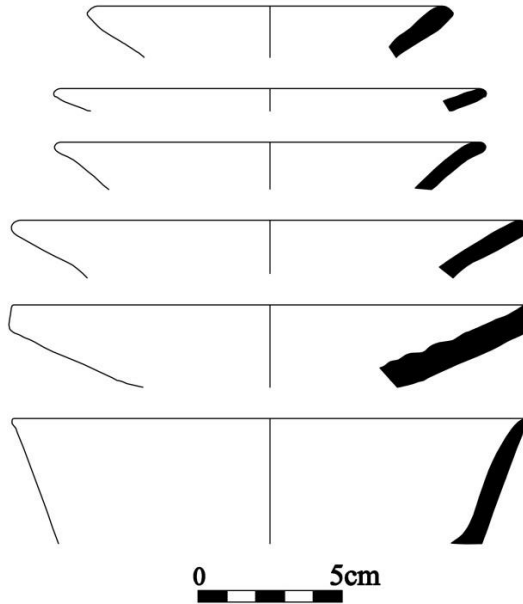
oturtmalıklı olmak üzere iki tiptir. Kaidelerin ise düz ve halka tipli olmak üzere iki türü tespit edilmiştir (Fotoğraf 30-33, Çizim 10). Kulpların kaba göre yönü dikeydir. Kesitleri yuvarlak, dikdörtgen ve böbrek/fasulye gibi oval olup oluklu ve oluksuz örnekleri bulunmaktadır. Bir örnekte kulp üzerinde parmak dayama çıkıntısı tespit edilmiştir (Fotoğraf 34-35). Akıtacaklar uç kısma doğru daralan koni şeklinde ve dairesel kesitlidir (Fotoğraf 36-37).



Çizim 3. Tabak örnekleri



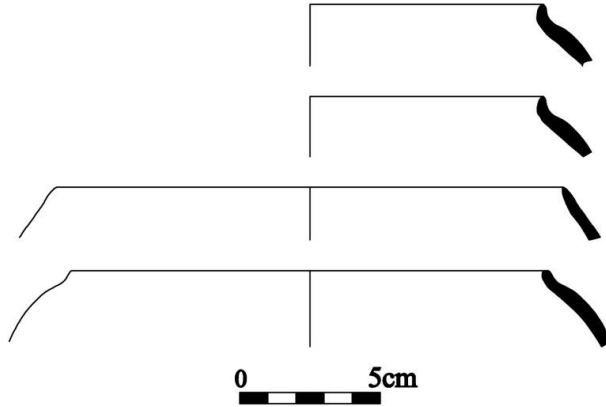
Fotoğraf 17-18. Tabak örnekleri



Çizim 4. Kâse örnekleri



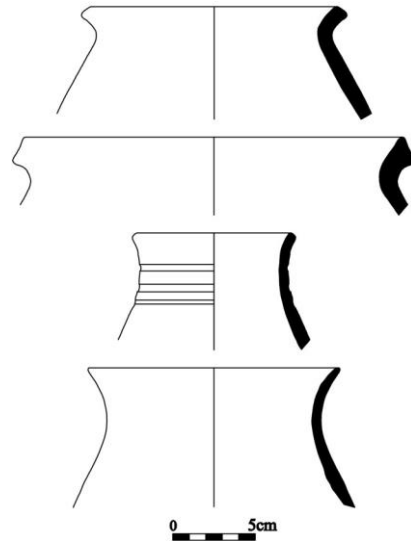
*Fotoğraf 19-20. Kâse örnekleri*



*Çizim 5. Küresel gövdeli derin çanak örnekleri*



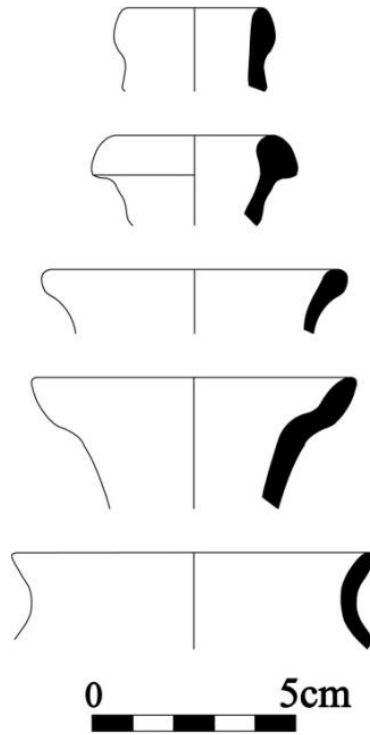
*Fotoğraf 21-22. Küresel gövdeli derin çanak örnekler*



*Çizim 5. Kısa ve uzun boyunlu çömlek örnekleri*



*Fotoğraf 23-24. Kısa ve uzun boyunlu çömlek örnekleri*

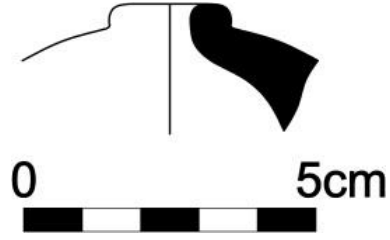


*Çizim 7. Testi örnekleri*



*Fotoğraf 25-26. Yuvarlak (Armudî) gövdeli testi örnekleri*

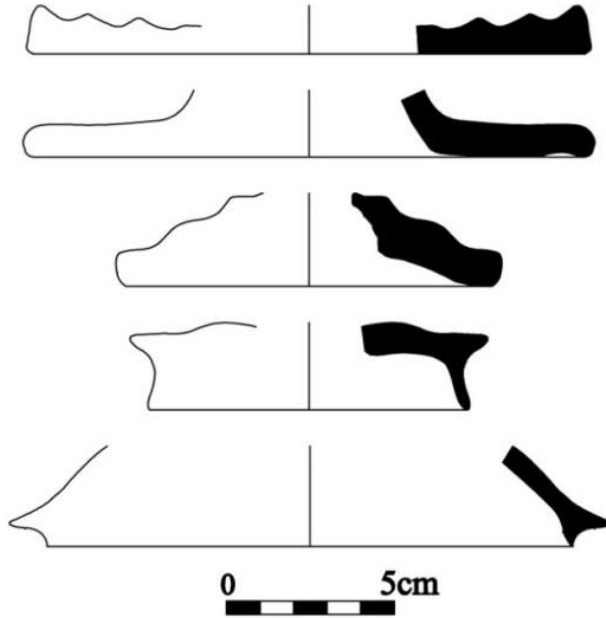




*Çizim 8. Kürevi-konik gövdeli kap örneği*



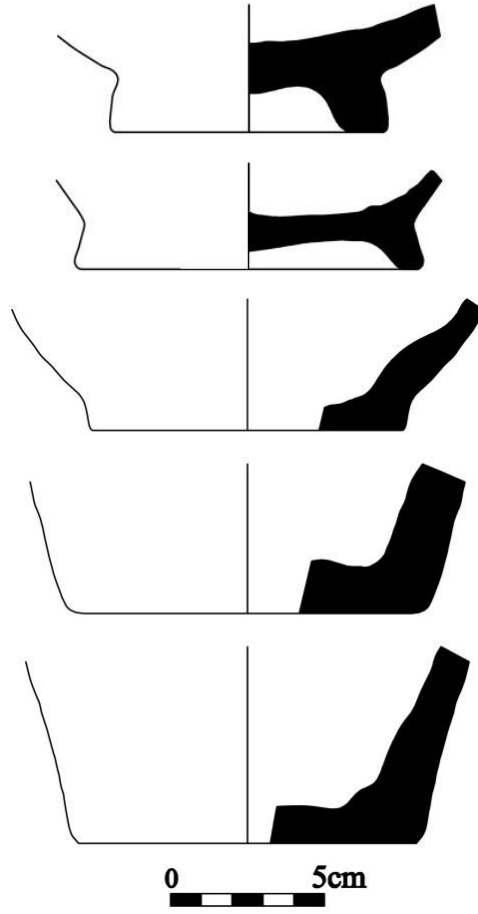
*Fotoğraf 27. Kürevi-konik gövdeli kap örneği*



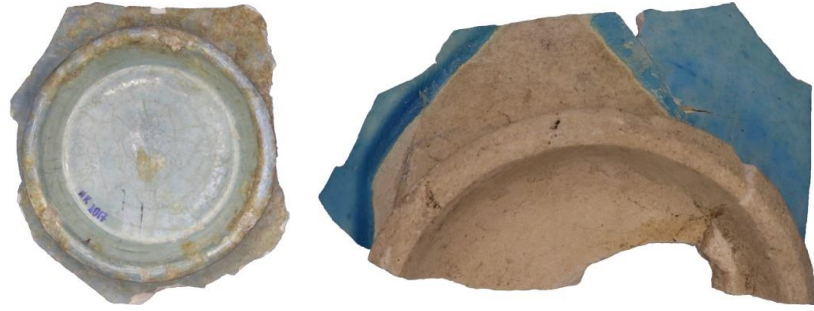
*Çizim 9. Kapak örnekleri*



*Fotoğraf 28-29. Kapak örnekleri*



Çizim 10. Düz ve halka dip örnekleri



Fotoğraf 30-31. Halka dip örnekleri



Fotoğraf 32-33. Düz dip örnekleri



*Fotoğraf 34-35. Kulplar*



*Fotoğraf 36-37. Akıtacaklar*

Seramikler bezeme teknikleri açısından değerlendirildiğinde sırsız seramiklerde çizgi/kazıma (insize), tarakla kazıma, parça ekleme (barbutin), oyma/parça çıkarma, astar boyama (slip), parmak baskı, mühür ve kalıpla baskı teknikleri görülmektedir (Fotoğraf 38-49). Sırlı seramiklerde ise tek renk sır, sıraltı boyama, çizgi/kazıma (insize), sır akıtma, astar boyama, astarın geniş ve derin oyulması ile baskı ve lüster tekniği kullanılmıştır (Fotoğraf 50-53). Sırlar şeffaf, yeşil, kahverengi, kirli sarı, turkuaz ve patlıcan morudur.

Kaba mallar dışında (pişirme kapları) bezeme içte, dışta veya hem iç hem de dışta yer alabilmektedir. Kazıma en yaygın kullanılan bezeme tekniğidir.



*Fotoğraf 38-39. Çizi, tarakla çizi ve yiv bezekli örnekler*



*Fotoğraf 40-41. Tarakla kazıma ve çentik bezeli bezeli örnekler*



*Fotoğraf 42-43. Sıralı çizi bezekli örnekler*



*Fotoğraf 44-45. Parmak baskı bezekli örnekler*



*Fotoğraf 46-47. Mühür ve kalıp baskı bezekli örnekler*



*Fotoğraf 48-49. Astar boyama bezekli örnekler*



*Fotoğraf 50-51. Kazıma ve sır akıtma bezekli örnekler*



*Fotoğraf 52-53. Derin ve geniş oyma bezekli örnekler*

Bezelerde bitkisel ve geometrik kompozisyonla daha yaygındır. Bazı örneklerde gelişigüzel yapılmış çizi ve boyalı bezeme görülürken, bazı bezemelerde kıvrım dal, palmet, rumi, kozalak veya örgü çokgen yıldızlar gibi gelişkin kompozisyonlar yer almaktadır. İki örnekte figürlü bezeme tespit edilmiştir. Örneklerden birinde yeşil bir aslan, diğerinde ise turna olması muhtemel bir kuş tasviri vardır (Fotoğraf 54-61).



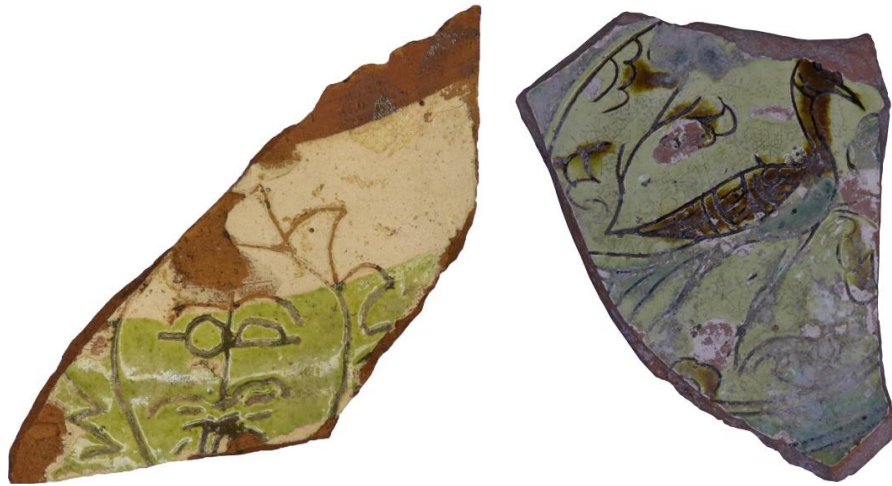
*Fotoğraf 54-55. Astar kazıma bezekli örnekler*



*Fotoğraf 56-57. Astar kazıma bezekli örnekler*



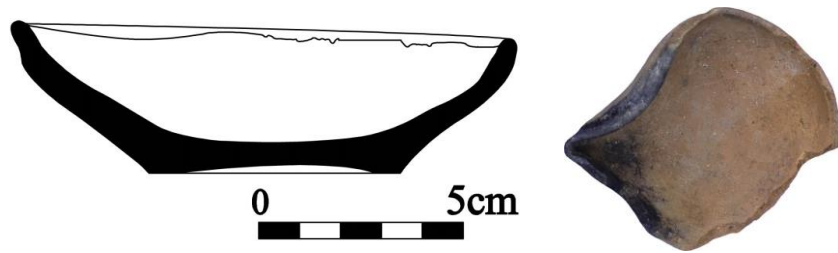
*Fotoğraf 58-59. Astar kazıma bezekli örnekler*



*Fotoğraf 60-61. Aslan ve kuş motifli örnekler*

### 2.1.2. Kandiller

Düz dipli, kaidesiz ve kulpsuz tek hazineli ve elde şekillendirilmiş olan kandilin gaga şeklinde fitil deliği bulunmaktadır. Fitil deliğinde yanık izleri tespit edilmektedir (Fotoğraf 62, Çizim 11).



*Çizim 11, Fotoğraf 62. Kandil*

### 2.1.3. Lüleler

Kazı çalışmalarında çoğunluğu 3 No'lu mekânda olmak üzere 71 adet lüle ve lüle parçası ele geçmiştir. Lülelerde kırmızı ve beyaz olmak üzere iki hamur tipi tespit edilmiştir. Kırmızı hamurlu örnekler sayısal olarak daha çoktur. Lülelerin kaidesiz, disk veya dikdörtgen prizma kaideli üç tipi tespit edilmiştir. Gövdeler ise; silindirik, yuvarlak, yarım yuvarlak, dikdörtgen, karina ve lale

çanaklıdır.<sup>45</sup> Lülelerin bezemelerinde baskı tekniğinde geometrik, bitkisel ve yazı motifleriyle karşılaşılmaktadır. Bir örnekte altın yıldız bezeme tespit edilmiştir (Fotoğraf 63-70).



*Fotoğraf 63-64. Silindir ve karine çanaklı lüle örnekleri*



*Fotoğraf 65-66. Yarım yuvarlak ve yuvarlak çanaklı lüle örnekleri*



*Fotoğraf 67-68. Lale çanaklı ve dikdörtgen prizma kaideli ve dikdörtgen çanaklı lüle örneği*



*Fotoğraf 69.70. Disk kaideli ve altın yıldızlı lüle parçası ile lüle süzgeci*

#### **2.1.4. Figürün**

Niksar İç Kale'sinde su kuşu olduğunu değerlendirdiğimiz, bir figürin ele geçmiştir. Figürin kanatları açık, başı geriye bakar şekildedir. Alt kısmında bir oyuk buluna figürinin işlevi henüz belirlenememiştir (Fotoğraf 71-72).

<sup>45</sup> Gökben Ayhan, "Hasankeyf Kazısı Lüle Buluntularının Değerlendirilmesi", *Sanat Tarihi Dergisi* XIX/1 (2010), 1-22; İsmail Aytaç, "Harput İç Kale Kazılarında 2015-2016 Yıllarında Bulunan Tütün Ürünlerinin Değerlendirmesi", *Yaşar Erdemir'e Armağan Sanat Tarihi Yazıları*, ed. Osman Kunduracı vd. (Konya: Literatürk Academia, 2019), 567-608.



*Fotoğraf 71-72. Kuş figürünün önden ve arkadan görünümü*

### 2.1.5. Ağırşaklar

Dokumacılıkla ilgili ağırlıklardan olan ağırşakların bikonik ve disk şeklinde iki türü tespit edilmiştir (Fotoğraf 73-74).<sup>46</sup>



*Fotoğraf 73-74. Bikonik ve disk şeklinde ağırşaklar*

### 2.1.5. Oyuncaklar

Oyuncak olarak bir düdük ile misketler ele geçmiştir. Düdük gövdesi tek delikli tiptedir (Fotoğraf 75-79, Çizim 12).<sup>47</sup>



*Fotoğraf 75-76, Çizim 12. Tek delikli düdük*

<sup>46</sup> Ağırşakların üçüncü tipi malzemesi kemik olduğu için kemik buluntular içerisinde verilmiştir

<sup>47</sup> İsmail Aytaç, “Elazığ Coğrafyasında Oyun Kavramına Genel Bir Bakış ve Harput İç Kale Kazılarında Bulunan Oyuna Dair Küçük Buluntular”, *Ortaçağ ve Türk Dönemi Kazıları ve Sanat Tarihi Araştırmaları XXIII*, ed. Gülgün Yılmaz vd., (Edirne: 2021), 86-102; Ezgi Hakan Verdu Martinez, “Oyuncak Türü Olarak Pişmiş Toprak Düdükler”, *Sanat ve Tasarım Dergisi*, 2 (2012), 74-108.





*Fotoğraf 77-79. Oyun missetleri*

## 2.2. Metal buluntular

Buluntular arasında çeşitli dönemlere ait sikkeler, takılar (yüzük, kolye) kemer tokaları, bıçak ağızları ve ok uçları ele geçirilmiştir.

Sikkelerden 2 tanesi Pontus Dönemi'nde (IV. Mithridates) 1'i ise Danişmentli Dönemi'ne (Emir Muhammet 1134-1142) aittir (Fotoğraf 80-81). Bizans ve İslami döneme ait diğer sikkeler kondisyonu düşük olduğundan dolayı okunamamıştır.



OME

ΛΗ ΚΙCΠ

ACHCPω

MANIAC

Bütün Roma'nın Hükümdarı



KAIAN

ATOΛHC

MAXAM

ATIC ...

ve Anadolu'nun Muhammed"

*Fotoğraf 80-81. Danişmentli Emiri Melik Muhammed Dönemi'ne (1134-1142) ait Grekçe yazılı sikke*

Ok uçları, saplamalı ve kovanlı (soketli) olmak üzere iki farklı tiptedir.<sup>48</sup> Saplamalı örneklerin üçgen kanatlı ve yassı gövdeli alt tipleri bulunmaktadır (Fotoğraf 82-83). Buluntular içerisinde fazla

<sup>48</sup> Ok ucu tipleri için bkz. Daniş Baykan, "Nif Dağı Kazısı Karamattepe ve Balıcaoluk'ta Bulunan Ok Uçları", *Masrop Dergisi* 9/12 (2017), 18-40; Erol Altınsapan, "Karacahisar Kalesi Kazılarında (2011-2014) Çıkan Ok Uçları", *Eskişehir Valiliği Şehir ve Değer Araştırmaları Dergisi* 1/1 (2021), 31-35.

özelliikli olmayan bakır yüzükler ve bir adet geç dönem olduğunu değerlendirdiğimiz bakır kolye geçmiştir (Fotoğraf 84-85).



*Fotoğraf 82-83. Saplamalı ve kovanlı okuçları*



*Fotoğraf 84-85. Kolye zinciri ve yüzük*

### 2.3. Cam Buluntular

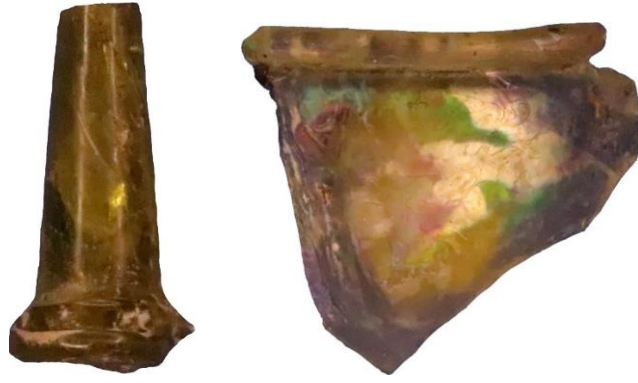
2021 yılı kazılarında cam buluntu olarak bilezik, kadeh, tabak, kâse ve kavanoz formunda parçalar ele geçmiştir. Renk olarak yeşil, sarı, lacivert, turkuaz, mavi beyaz renkler tespit edilmiştir. Cam bileziklerin yuvarlak, yarım yuvarlak ve köşeleri yuvarlatılmış dikdörtgen kesitli örnekleri ele geçmiştir.<sup>49</sup> Birkaç örnekte yivli, bir örnekte ise parça ekleme suretiyle yapılan çıkıntılar bulunmaktadır. Ele geçen bir kaide parçasının yüksek ayaklı kaideli–ters konik gövdeli bir kadehe ait olduğu değerlendirilmiştir (Fotoğraf 86-90).<sup>50</sup>



*Fotoğraf 86-88. Cam bilezik ve boncuklar*

<sup>49</sup> Cam bilezik tipleri için bkz. Ahmet Yavuzylmaz, “Gevale Kalesi Cam Bilezik Buluntuları (2013-2015)”, *XX. Uluslararası Ortaçağ Türk Dönemi Kazıları ve Sanat Tarihi Araştırmaları Sempozyumu 02-05 Kasım 2016*, ed. Ela Taş (Sakarya: 2017), 49-61.

<sup>50</sup> Zekiye Uysal, “Kubadabad Kazılarında (2005-2010) Bulunan Cam Kadehler”, *Turkish Studies* 8/3 (2013), 613.



*Fotoğraf 89-90. Cam kadeh ve cam kase*

#### **2.4. Kemik buluntular**

Kemik buluntu olarak zihgir, ağırşak ve oyun pulu ele geçirilmiştir. Oyun pulu hafif dışbükey (konvanks) yapıdadır. Ağırşak ise köşeleri kesilmiş dikdörtgen prizma şeklindedir (Fotoğraf 91-93).



*Fotoğraf 91-93. Kemik zihgir, ağırşak ve oyun pulu*

#### **2.5. Taş Buluntular**

Taş buluntular içerisinde en önemli grubu bir yüzleri sırlanmış olan taşlar oluşturmaktadır. Bu taşlar toprak ve moloz içerisinde parçalar halinde ele geçirilmiştir. Bu nedenle yerleri ve işlevleri henüz belirlenememiştir. Ancak özellikli bir mekâna veya birime ait olduğu düşünülmektedir (Fotoğraf 94).

Bulutular içerisinde diğer bir grubu devşirme taşlar oluşturmaktadır. Roma veya Bizans Dönemi'ne ait olduğunu değerlendirdiğimiz devşirme plastik parçalar, mekânların tonozlarına ait dolgular içerisinde tespit edilmiştir (Fotoğraf 95-96). Diğer bir grubu yarı değerli taşlardan yapılmış boncuk ve yüzük kaşı gibi küçük buluntular oluşturmaktadır (Fotoğraf 97-98).



*Fotoğraf 94. Bir yüzleri sırlı taş parçaları*



*Fotoğraf 95-96. Roma veya Bizans dönemine ait devşirme parçalar*



*Fotoğraf 97-98. Boncuk ve yüzük kaşısı*

## SONUÇ

Niksar kent ölçeğinde henüz detaylı olarak çalışılmamıştır. Anadolu kentleri ile ilgili çalışmalarda, açık kent modelinin “B tipi açık kent modeli” ya da “çok odaklı gelişme modeli” olarak tanımlanan tipi içerisinde değerlendirilmektedir.<sup>51</sup> Bu bağlamda Niksar; İç Kale, şehristan (sur) ve sur dışı alanlarından oluşan, topografyanın şehrin fiziki gelişmesine engel olması nedeniyle yerleşimin sur dışında geliştiği kentlerin tipik örneğini oluşturur (Fotoğraf 99).

Kent Maduru ve Çanakçı adlı iki dere arasındaki batıya doğru üçgen şeklinde daralarak uzayan bir tepe üzerinde konumlanmıştır. Tepenin zirvesinde inşası Pontus Dönemi’ne kadar geri giden İç Kale bulunmaktadır. İç Kale’nin kuzeyi topografya açısından yerleşime uygun değildir. Bu nedenle yerleşim İç Kale’nin bulunduğu tepenin doğu, batı ve güney ve eteklerine yayılmıştır. Şehristanın<sup>52</sup> İç Kale’nin batı ve doğusunda kalan bölümleri nispeten düzdür. Batı kısmında Yağlıbasan Medresesi ve Yağlıbasan Türbesi gibi anıtsal kamu yapıları yer almaktadır. Şehristan’ın İç Kale’nin güneyinde kalan kesimi ise yamaç şeklinde olup yerleşimin yoğun olduğu bölümdür. Şehristan bir sur ile kuşatılmıştır. Sur dışındaki iskân sahası ise dış surun güney ve güneybatısında yer almakta olup Ulu Cami, Kırkızlar Türbesi, Çöreği Büyük Tekkesi gibi önemli yapıları barındırmaktadır (Fotoğraf 99).

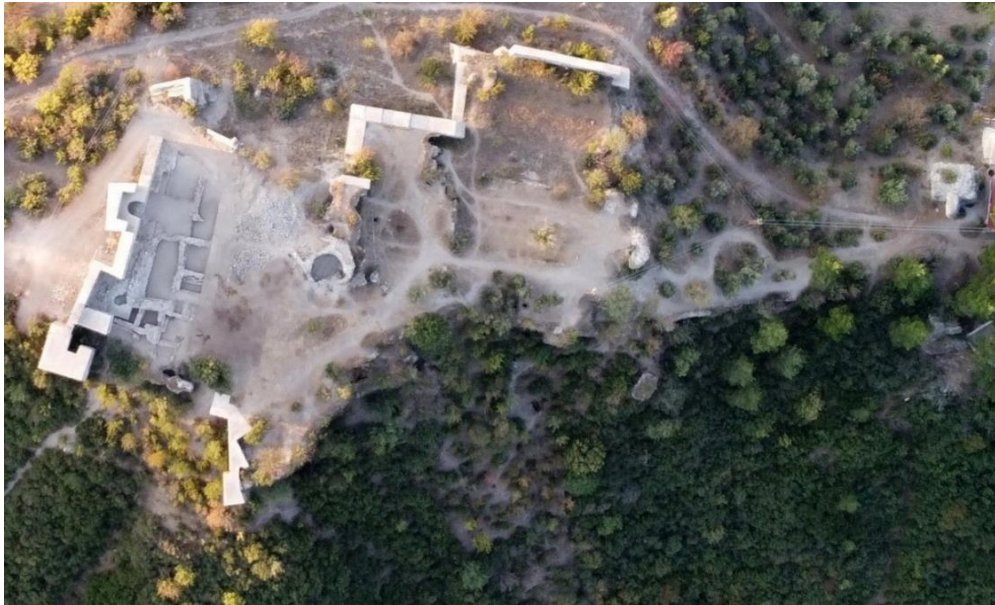
<sup>51</sup> Koray Özcan, “Anadolu-Türk Kent Tarihinden Bir Kesit: Selçuklu Döneminde Anadolu-Türk Kent Model(ler)i”, *Bilgi* 38 (2006), s. 161-184.

<sup>52</sup> Mustafa Cezar, *Tipik Yapılarıyla Osmanlı Şehirciliğinde Çarşı ve Klasik Dönem İmar Sistemi* (İstanbul: Milli Eğitim Basımevi, 1985), 21. Bu kısım Tuncer Baykara tarafından varoş olarak adlandırılmıştır. Bk. Baykara, Tuncer. Türkiye Selçukluları Devrinde Niksar”, 189-194.



**Fotoğraf 99.** Niksar Kalesi'nin hava fotoğrafı

Şehrin yerleştiği tepenin en üst kısmında yer alan İç Kale, teraslar halinde batıdan doğuya doğru giderek yükselen surlarla kuşatılmış dört bölümden oluşmaktadır. Terasların batı taraflarında, alt katlarına ilk (alt), üst katlarına ise ikinci (üst) terastan girilen iki katlı mekânlar yer almaktadır. Teraslar arasındaki geçişlerin bir bölme duvarı gibi düzenlenen iki katlı bu mekânlarla kontrol edildiği anlaşılmaktadır. İç Kale'nin en alt bölümünü oluşturan birinci kısmın batısında İç Kale surlarından günümüze ulaşan bir kule kalıntısı bulunmaktadır. Eğiminin fazla olmasından dolayı bu alanı, bir ön avlu ve giriş çıkışların kontrol edildiği bölüm olarak değerlendirmek gerekir. Batıdan ikinci ve üçüncü kademeler düzdür. Bu teraslarda kazısı yapılmadığı için işlevlerini henüz saptayamadığımız mekânlar yer almaktadır (Fotoğraf 100).



**Fotoğraf 100.** Niksar İç Kalesi'nin hava fotoğrafı

İç Kale'nin en yüksek noktasını oluşturan dördüncü kademenin doğusu, İç Kale'ye girişin sağlandığı bir kapının da olduğu yüksek surlar ile sınırlanmıştır. Alanın batısında bir mescit (Fetih Cami) ile mescide güneyden bitişik işlevi henüz tespit edilemeyen yapı kalıntısı mevcuttur (Fotoğraf 100).

Kazı çalışmalarına İç Kale'nin en yüksek noktasını oluşturan dördüncü terasta başlanmıştır. Terası doğudan sınırlayan sur önünde henüz işlevlerini kesinleştiremediğimiz mekânlara ait duvarlar mevcuttur. Bu mekânların batısında günümüzde avlu niteliğinde olan boş bir alan, bu alanın batısında ise Kale Mescidi ile mescidin güneyine bitişik iki katlı mekânlar bulunmaktadır. Alt katlarına üçüncü terastan girilen bu mekânlardan güneydekinin üçüncü ile dördüncü teras arasındaki bağlantıyı sağlayan

eyvan şeklinde bir geçiş mekânı oluşu değerlendirilmektedir. Günümüzde bir avlu niteliğinde olan orta alanın jeo-radar görüntülerinde oldukça kütleli bir yapı verisi tespit edilmiştir. Bu yapı, görüntüsü muhtemelen girişleri üçüncü terastan sağlanan alt kattaki mekânlara aittir (Fotoğraf 100-101).



**Fotoğraf 101.** Dördüncü terasın batıdan görünümü

Sur önündeki alanda yapılan çalışmalarda pişmiş toprak, metal, cam ve taş olmak üzere farklı malzemelerden üretilmiş buluntular ele geçmiştir. Buluntular içerisinde en önemli buluntu grubunu seramikler oluşturmaktadır. Seramiklerin tarihlendirilmesinde henüz lüster ve mavi beyaz mal grupları ile geç devir Osmanlı malları dışında dönemsel farklılıklar tespit edilememiştir. Kırmızı ve beyaz olmak üzere iki hamur türü tespit edilen seramiklerin çoğunluğunu Ortaçağ Dönemi'ne aittir. Kırmızı hamurlu seramikler daha yaygındır. Bu grup Anadolu'da Bizans Dönemi'nden Osmanlı Dönemi'ne kadar hemen hemen her bölgede tespit edilen en yaygın seramik grubudur. Geniş bir zaman diliminde ait ve yaygın olmaları nedeniyle bu buluntular henüz kalenin inşa süreçlerinin tespitine fazla bir katkı sunmamaktadır. Seramikler yapım ve bezeme teknikleri açısından Tokat/Komana<sup>53</sup>, Divriği<sup>54</sup>, Harput<sup>55</sup>, Ahlat<sup>56</sup>, Akşehir<sup>57</sup>, Gevale<sup>58</sup>, Keykubadiye<sup>59</sup>, Kubadabad<sup>60</sup>, Hasankeyf<sup>61</sup> ve Samsat<sup>62</sup> gibi birçok merkezle ortak özelliklere sahiptir.

<sup>53</sup> Yunus Emre Karasu, *Komana Anadolu Selçuklu Seramikleri* (Ankara: Hacı Bayram Veli Üniversitesi, Lisansüstü Eğitim Enstitüsü, Doktora Tezi, 2020).

<sup>54</sup> Erdal Eser-Muhammet Görür-Meryem Acara Eser, "Divriği Kalesi: 2016", 39. *Kazı Sonuçları Toplantısı 22-26 Mayıs 2017, Bursa*, (Ankara: Kültür ve Turizm Bakanlığı Yayınları, 2018) 3/345-354; Meryem Acara Eser, "Divriği Kale Kazısı Sırlı Seramiklerinden Kuş ve Balık Figürlü Örnekler", *SDÜ Fen-Edebiyat Fakültesi Sosyal Bilimler Dergisi*, 48 (2019), 41-60; Meryem Acara Eser, "Divriği Kale Kazısı Sırlı Seramik Buluntuları: İlk Sonuçlar ve Yerel Üretim İzleri", *Hacettepe Üniversitesi Edebiyat Fakültesi Dergisi* 37/1 (2020), 136-153.

<sup>55</sup> İsmail Aytaç, "Harput İç Kalesi Kazısı 2014 Yılı Arkeolojik Buluntuları", *Turkish Studies* 12/1 (2017), 191-210.

<sup>56</sup> Nakış Karamağaralı "Ahlat Sırlı Seramikleri", *Anadolu'da Türk Devri Çini ve Seramik Sanatı*, ed. Gönül Öney-Z. Çobanlı (İstanbul: T.C. Kültür ve Turizm Bakanlığı Yayınları, 2007), 133-153; Arda Göknül, "Eski Ahlat Şehri Kazısı 2006-2007 Yıllarına Ait Sırsız Seramik Tipolojisi", *XIII, Ortaçağ ve Türk Dönemi Kazıları ve Sanat Tarihi Araştırmaları Sempozyumu, Bildiriler 14-16 Ekim 2009*, ed. Kadir Pektaş vd. (İstanbul: Ege Yayınları, 2010), 41-48.

<sup>57</sup> Veinç Gök Gürhan, "Akşehir Kurtarma Kazısı Seramikleri", *Anadolu'da Türk Devri Çini ve Seramik Sanatı*, ed. Gönül Öney-Z. Çobanlı (İstanbul: T.C. Kültür ve Turizm Bakanlığı Yayınları, 2007), 156-169.

<sup>58</sup> Hasan Hüseyin Özdeniz - Zekeriya Şimşir, "Gevale Kalesi Kazılarında Ortaya Çıkarılan Seramiklerde Kap Formları", *Selçuklu Medeniyeti Araştırmaları Dergisi (SEMA)* 5 (2020), 59-76.

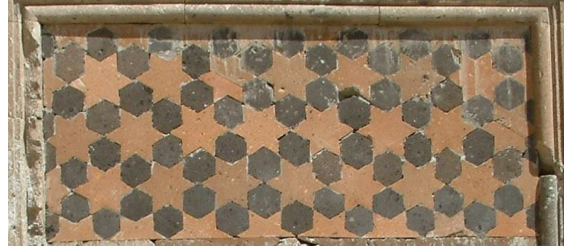
Kazılarda ele geçen önemli bir buluntu grubunu benzer örneklerden hareketle 12-13. yüzyıla tarihleyebileceğimiz kesme tuğla kaplama malzemeleri oluşturmaktadır. Kazısı yapılan alanın kuzeybatısındaki, henüz batı duvarı tespit edilemediği için eyvan olması muhtemel 3 No'lu birimde ele geçen bu malzeme grubu, daha kesine yakın tarih vermesi ve işleve yönelik yorum yapmamızı sağlaması açısından önemlidir.

Kare, beşgen, altıgen ve sekizgen birimlerle yapılan bu tür tuğla kaplama örnekleri Erzurum Tepsi Minare (12. Yüzyılın başları), Niksar Kırkkızlar Türbesi (1217-1220 civarı) ve Malatya Hötüm Dede Minaresi'nde (13. Yüzyılın ilk çeyreği) tespit edilmektedir. Erzurum Tepsi Minare'de kare, Niksar Kırkkızlar Türbesi'nde beşgen (Fotoğraf 102), Malatya Hötüm Dede Minaresi'nde ise sekizgen birimler kullanılmıştır.<sup>63</sup> Benzer bir düzenleme taş olarak Ani'de Selçuklu Sarayı olarak da adlandırılan yapıda tespit edilmektedir (Fotoğraf 103). 12-13. yüzyıla tarihlenen sarayın avlusunun doğu duvarındaki nişte altıgen şeklinde kesilmiş taşlarla Niksar örneğinde olduğu gibi sekiz kollu bir yıldız düzenlemesi oluşturulmuştur. Sivri kemerli, çevresi silmelerle ters U şeklinde çevrilmiş olan bu nişin bulunduğu mekân, Beyhan Karamağaralı tarafından hükümdara mahsus bir yer olarak değerlendirilmiştir.<sup>64</sup>



**Fotoğraf 102.**

*Niksar Kırkkızlar Türbesi'ndeki pano*



**Fotoğraf 103.**

*Ani Selçuklu Sarayı'ndaki niş*

Niksar Kalesi buluntuları içerisinde ilginç bir buluntun grubunu sırlı taşlar oluşturmaktadır. Bu taşların işlevleri ve kullanım yeri henüz tam olarak anlaşılammıştır.

Niksar, 1085 yıllarında Türkler tarafından alınmasından sonra Danişmendli Beyliği'nin başkenti olmuştur. Bu nedenle Danişmendlilerin kaleye yerleştikleri kesindir. Bu durumda Niksar Kalesi'nde, bir Danişmendli sarayının olması gerekir. Soru sarayın yerinin neresi olduğudur. Kazı yapılan alan Niksar İç Kalesi'nin en yüksek noktasındaki dördüncü terasta yer almaktadır. Terasın doğusunda kazısı sürmekte olan bu nedenle henüz işlevleri tam olarak belirlenemeyen mekânlar, batısında ise İç Kale mescidi bulunmaktadır. Kazısı yapılan mekânlardan kuzeybatıdaki 3 No'lu birimde ele geçen kesme tuğla parçalar ile sırlı taşlar burada özellikli bir yapı olduğuna işaret etmektedir.

<sup>59</sup> Ali Baş, "2015 Yılı Keykubadiye Sarayı Kazısı", 38. *Kazı Sonuçları Toplantısı 23-27 Mayıs 2016* (Edirne: Kültür ve Turizm Bakanlığı Yayınları, 2017) 2/63-78.

<sup>60</sup> Muharrem Çeken, "Kubadabat Sarayı Kazısı Selçuklu Seramikleri", *Anadolu'da Türk Devri Çini ve Seramik Sanatı*, ed. Gönül Öney-Z. Çobanlı (İstanbul: T.C. Kültür ve Turizm Bakanlığı Yayınları, 2007), 110-119.

<sup>61</sup> Muharrem Çeken, "Hasankeyf Kazısı Seramik Fırınları, Atölyeleri ve Seramikleri", *Anadolu'da Türk Devri Çini ve Seramik Sanatı*, ed. Gönül Öney-Z. Çobanlı (İstanbul: T.C. Kültür ve Turizm Bakanlığı Yayınları, 2007), 243-261.

<sup>62</sup> Lale Bulut, "Samsat Kazısı Buluntuları", *Anadolu'da Türk Devri Çini ve Seramik Sanatı*, ed. Gönül Öney-Z. Çobanlı (İstanbul: T.C. Kültür ve Turizm Bakanlığı Yayınları, 2007), 172-197; Tugay Polat, *Adıyaman Müzesinde Bulunan Samsat Sırlı Seramikler*, (Konya: Palet Yayınları, 2021).

<sup>63</sup> Bakırer, *Selçuklu Öncesi ve Selçuklu Dönemi Anadolu Mimarisinde Tuğla Kullanımı I*, 175-176.

<sup>64</sup> Beyhan Karamağaralı, "1991 Ani Kazıları", *XIV. Kazı Sonuçları Toplantısı Ankara 25-29 Mayıs 1992*, (Ankara 1993), 510.

Anadolu'daki Konya<sup>65</sup>, Diyarbakır<sup>66</sup> ve Harput<sup>67</sup> gibi saray bulunan Selçuklu Dönemi kalelerindeki saray-mescit ilişkisi Niksar İç Kalesi'nde de gözlenmektedir. Ele geçen buluntularla Kale Mescidi birlikte değerlendirildiğinde, Danişmendli Sarayı'nın bu alanda olması yüksek bir ihtimaldir.

**Author Contributions / Yazarların Katkısı:** This article is a work with five-authors. The contribution of the aforementioned authors to the preparation of the article is equal. / Bu makale, beş yazarlı bir eserdir. Makalenin hazırlanmasına söz konusu yazarların katkısı eşittir.

**Funding / Finansman:** This research received no external funding. / Bu araştırma herhangi bir dış fon almamıştır.

**Conflicts of Interest / Çıkar Çatışması:** The author declare no conflict of interest. / Yazar, herhangi bir çıkar çatışması olmadığını beyan eder.

## KAYNAKÇA

- Acara Eser, Meryem. "Divriği Kale Kazısı Sırlı Seramiklerinden Kuş ve Balık Figürlü Örnekler". *SDÜ Fen-Edebiyat Fakültesi Sosyal Bilimler Dergisi* 48 (2019), 41-60.
- Acara Eser, Meryem. "Divriği Kale Kazısı Sırlı Seramik Buluntuları: İlk Sonuçlar ve Yerel Üretim İzleri". *Hacettepe Üniversitesi Edebiyat Fakültesi Dergisi* 37/1 (2020), 136-153.
- Ayhan, Gökben. "Hasankeyf Kazısı Lüle Buluntularının Değerlendirilmesi". *Sanat Tarihi Dergisi* XIX/I (2010), 1-22.
- Aytaç, İsmail. "Harput İç Kale Kazılarında 2015-2016 Yıllarında Bulunan Tütün Ürünlerinin Değerlendirmesi". *Yaşar Erdemir'e Armağan Sanat Tarihi Yazıları*. ed. Osman Kunduracı vd., 567-608. Konya: Literatürk Academia, 2019.
- Aytaç, İsmail. "Elazığ Coğrafyasında Oyun Kavramına Genel Bir Bakış ve Harput İç Kale Kazılarında Bulunan Oyuna Dair Küçük Buluntular". *XXIII Ortaçağ ve Türk Dönemi Kazıları ve Sanat Tarihi Araştırmaları*. ed. Gülgün Yılmaz-vd. 86-102. Edirne: 2021.
- Bakırer, Ömür. *Selçuklu Öncesi ve Selçuklu Dönemi Anadolu Mimarisinde Tuğla Kullanımı I-II*. Ankara: Ortadoğu Teknik Üniversitesi Yayınları, 1981.
- Baykan, Daniş. "Nif Dağı Kazısı Karamattepe ve Balıcaoluk'ta Bulunan Ok Uçları". *Masrop Dergisi* 9/12 (2017), 18-40.
- Bryer, Anthony-Winfield, David. *Karadeniz'in Orta Çağ Dönemi Eserleri ve Topoğrafyası I- II*. çev. İsmail Köse. Ankara: Türk Tarik Kurumu Yayınları, 2000.
- Altınsapan, Erol. "Karacahisar Kalesi Kazılarında (2011-2014) Çıkan Ok Uçları". *Eskişehir Valiliği Şehir ve Değer Araştırmaları Dergisi* 1/1 (2021), 31-35.
- Baş, Ali. "2015 Yılı Keykubadiye Sarayı Kazısı". 38. *Kazı Sonuçları Toplantısı 23-27 Mayıs 2016*, 2/63-78. Edirne: Kültür ve Turizm Bakanlığı Yayınları, 2017.
- Baykara, Tuncer. "Türkiye Selçukluları Devrinde Niksar". *I. Araştırma Sonuçları Toplantısı*. 189-194. Ankara:1984.
- Baykara, Tuncer. *Anadolu'nun Tarihi Coğrafyasına Giriş I Anadolu'nun İdari Taksimatı*, Ankara: Türk Kültürünü Araştırma Enstitüsü Yayınları, 1988.

<sup>65</sup> Yaşar Erdemir, "Konya Sarayı II. Kılıçarslan Köşkü", *Selçuklu Dönemi Saraylar ve Köşkler*, ed. Mehmet Ali Hacı Gökmen vd., (İstanbul: Deva Matbaacılık, 2021), 1/82-187.

<sup>66</sup> İrfan Yıldız, "Diyarbakır Artuklu Sarayı", *Selçuklu Dönemi Saraylar ve Köşkler*, ed. Mehmet Ali Hacı Gökmen vd., (İstanbul: Deva Matbaacılık, 2021), 2/20-61; Mehmet Ali Çelebi, "Konya İç Kalesi ve Anadolu Selçuklu Sarayı", *Selçuklu Dönemi Saraylar ve Köşkler*, ed. Mehmet Ali Hacı Gökmen vd., (İstanbul: Deva Matbaacılık, 2021), 1/190-298.

<sup>67</sup> Ertuğrul Tanık, *Ortaçağda Harput*, (Ankara: Kültür Bakanlığı Yayınları, 2001), 50-51.



- Baykara, Tuncer. "Niksar Kalesi ve Tarihi", *Türk Kültürü Araştırmaları*. Prof. Dr. Hamit Zübeyr Koşay'ın Hatırasına Armağan 24/2 (1996), 77-95.
- Bostan, M. Hanefi, "Niksar". *Türkiye Diyanet Vakfı İslam Ansiklopedisi*, 33/199-122., İstanbul: TDV Yayınları, 2007.
- Bostan, M. Hanefi. "XV. Asrın Ortalarında Niksar Şehrinin Sosyal ve İktisadi Hayatı". *Türk Kültürü İncelemeleri Dergisi* 1 (2000) 187-208.
- Bulut, Ahmet Emirhan. *Pontos Bölgesi Basamaklı Tünelleri*. Ankara: Gazi Üniversitesi, Sosyal Bilimler Enstitüsü, Yüksek Lisans Tezi, 2007.
- Bulut, Lale. "Samsat Kazısı Buluntuları". *Anadolu'da Türk Devri Çini ve Seramik Sanatı*. ed. Gönül Öney-Z. Çobanlı. 172-97. İstanbul: T.C. Kültür ve Turizm Bakanlığı Yayınları, 2007.
- Cezar, Mustafa. *Tipik Yapılarıyla Osmanlı Şehirciliğinde Çarşı ve Klasik Dönem İmar Sistemi*. İstanbul: Milli Eğitim Basımevi, 1985.
- Cinlioğlu, Halis Turgut. *Osmanlılar Zamanında Tokat*. Tokat: Tokat Matbaası, 1952.
- Cumont, Franz- Cumont, Eugène. *Studia Pontica II, Voyage d'exploration archéologique dans le Pont et la Petite Armenia*. Bruxelles: 1906.
- Çayırdağ, Mehmet. "Niksar-Tokat-Gümenek ve Kayseri-Palas'ta Üç Kitabe". *Belleten* 52 (1993), 55-57.
- Çal, Halit. *Niksar'da Türk Eserleri*. İstanbul: Kültür ve Turizm Bakanlığı Yayınları, 1989.
- Çeken, Muharrem. "Kubadabat Sarayı Kazısı Selçuklu Seramikleri". *Anadolu'da Türk Devri Çini ve Seramik Sanatı*. ed. Gönül Öney-Z. Çobanlı. 110-119. İstanbul: T.C. Kültür ve Turizm Bakanlığı Yayınları, 2007.
- Çeken, Muharrem. "Kubadabat Sarayı Kazısı Selçuklu Seramikleri". *Anadolu'da Türk Devri Çini ve Seramik Sanatı*. ed. Gönül Öney-Z. Çobanlı. 243-261. İstanbul: T.C. Kültür ve Turizm Bakanlığı Yayınları, 2007.
- Çelebi, Mehmet Ali. "Konya İç Kalesi ve Anadolu Selçuklu Sarayı". *Selçuklu Dönemi Saraylar ve Köşkler*. ed. Mehmet Ali Hacı Gökmen vd. 1/190-298. İstanbul: Deva Matbaacılık, 2021.
- Dağlı, Yücel -Kahraman, Seyid Ali (haz). *Günümüz Türkçesiyle Evliya Çelebi Seyahatnamesi: Bursa-Bolu-Trabzon-Erzurum-Azerbaycan-Kafkasya-kırım-Girit*. 2,1. İstanbul: Yapı Kredi Yayınları, 2005.
- Demir, Mustafa. "Danişmendli Emâreti'nin Kurucuları". *Sakarya Üniversitesi Fen Edebiyat Dergisi* 10/1 (2008), 141-149.
- Doğancı, Kamil. "Antik Çağ'da Sahil Kentlerini İç Bölgelere Bağlayan Kara Yolları". *Journal of History School* 44 (2020), 129-156.
- Erdemir, Yaşar. "Konya Sarayı II. Kılıçarslan Köşkü". *Selçuklu Dönemi Saraylar ve Köşkler*. ed. Mehmet Ali Hacı Gökmen vd., Cilt 1/82-187. İstanbul: Deva Matbaacılık, 2021.
- Eser, Erdal-Görür, Muhammet-Acara Eser, Meryem. "Divriği Kalesi: 2016". *39. Kazı Sonuçları Toplantısı (22-26 Mayıs 2017, Bursa)*. 3/345-354. Ankara: Kültür ve Turizm Bakanlığı Yayınları, 2018.
- Foss, Clive-Winfield, David. *Byzantine Fortifications, An Introduction*. Pretoria: University of South Africa, 1986.
- Gabriel, Albert. *Monuments Turc d'Anatolia*. II. Cilt. Paris: 1934.
- Göknül, Arda. "Eski Ahlat Şehri Kazısı 2006-2007 Yıllarına Ait Sırsız Seramik Tipolojisi". *XIII. Ortaçağ ve Türk Dönemi Kazıları ve Sanat Tarihi Araştırmaları Sempozyumu, Bildiriler 14-16 Ekim 2009*. ed. Kadir Pektaş vd. 41-48. İstanbul: Ege Yayınları, 2010.
- Gök Gürhan, Sevinç. "Akşehir Kurtarma Kazısı Seramikleri". *Anadolu'da Türk Devri Çini ve Seramik Sanatı*. ed. Gönül Öney-Z. Çobanlı. 156-169. İstanbul: T.C. Kültür ve Turizm Bakanlığı Yayınları, 2007.
- Gündoğdu, Hamza vd. *Tarihi Yaşayan İl Tokat*. Ankara: PYS Yayınları, 2006.
- Gürbüz, Adnan. "Danişmendlilerden Osmanlılara Niksar Kalesi". *Danişmendliler Sempozyumu 12-13 Kasım 2015 Bildiriler*. Yay. haz. Ali Çelikel-Murat Serdar, 249-266. Ankara: 2016.
- Hamilton, William J. *Researches in Asia Minor, Pontus and Armenia: with Some Account of their Antiquities and Geology*. 1. Cilt. London, 1842.
- Karamağaralı, Beyhan. "1991 Ani Kazıları". *XIV. Kazı Sonuçları Toplantısı Ankara 25-29 Mayıs 1992*. 509-530. Ankara: 1993.
- Karamağaralı, Nakış. "Ahlat Sırlı Seramikleri". *Anadolu'da Türk Devri Çini ve Seramik Sanatı*. ed. Gönül Öney-Z. Çobanlı. 133-153. İstanbul: T.C. Kültür ve Turizm Bakanlığı Yayınları, 2007.

- Karasu, Yunus Emre. *Komana Anadolu Selçuklu Seramikleri*. Ankara: Hacı Bayram Veli Üniversitesi, Lisansüstü Eğitim Enstitüsü, Doktora Tezi, 2020.
- Kaymakçı, Salih. “Doğu Pontos Bölgesi Kaleleri ve Basamaklı Tünellerine Bir Önek: Kalendere Kalesi-Yeni Bulgular Işığında Arkeolojik Bir Değerlendirme”. *Karadeniz İncelemeleri Dergisi* 28 (2020), 569-586.
- Lafli, Ergün-Patacı, Sami. “Roma Döneminde Tokat İli'nin Arkeolojisi ve Tarihi: Neocaesarea (Niksar) ve Zela (Zile) Kentleri”. *Gaziosmanpaşa Üniversitesi Tokat Sempozyumu 01-03 Kasım 2012 Tokat Bildirileri*. 1/210. Tokat:2012.
- Lenep, Van-John, *Travels in Little-Known Parts of Asia Minor; with Illustrations of Biblical Literature and Researches in Archaeology*. 1. Cilt. London: 1870.
- Magie, David. *Roman Rule in Asia Minor to the End of the Third Century after Christ*, 1. Cilt. Princeton: Princeton Üniversitesi Yayınları, 1950.
- Mayor, Adrienne. *Mithradates*. çev. Gürkan Ergin. Ankara: Türkiye İş Bankası Yayınları, 2013.
- Ermiş, Ü. Melda. “Niksar’da Roma ve Bizans Dönemi’ne ait Arkeolojik Veriler”. *Höyük*, 7 (2014), 43-66.
- Ökse, Tuba. *Arkeolojik Çalışmalarda Seramik Değerlendirme Yöntemleri*. İstanbul: Arkeoloji ve Sanat Yayınları, 2002.
- Özaydın, Abdulkerim. “Danışmendliler”. *Diyanet Vakfı İslam Ansiklopedisi*. 8/469-473, İstanbul: 1993.
- Özcan, Koray. “Ortaçağda Anadolu’nun İdarî Coğrafyasına Bakış Anadolu’da Selçuklu İdarî Birimleri”. *Coğrafi Bilimler Dergisi* 3/1 (2005), 73-99.
- Özcan, Koray. “Anadolu-Türk Kent Tarihinden Bir Kesit: Selçuklu Döneminde Anadolu-Türk Kent Model(ler)i”. *Bilgi* 38 (2006), 161-184.
- Özdeniz, Hasan Hüseyin ve Şimşir, Zekeriya. “Gevale Kalesi Kazılarında Ortaya Çıkarılan Seramiklerde Kap Formları”. *Selçuklu Medeniyeti Araştırmaları Dergisi (SEMA)* 5 (2020), 59-76.
- Solmaz, Sefer. *Danışmendliler Devleti ve Kültürel Mirasları*. Konya: Selçuk Üniversitesi, Sosyal Bilimler Enstitüsü, Doktora Tezi, 2001.
- Strabon. *Antik Anadolu Coğrafyası (Geographika: XII-XIII-XIV)*. çev. Adnan Pekman. İstanbul:Arkeoloji ve Sanat Yayınları, 2000.
- Tanık, Ertuğrul. *Ortaçağda Harput*. Ankara: Kültür Bakanlığı Yayınları, 2001.
- Uysal, Zekiye. “Kubadabad Kazılarında (2005-2010) Bulunan Cam Kadehler”. *Turkish Studies* 8/3 (2013), 609-623.
- Uzunçarşılıoğlu, İsmail Hakkı. *Anadolu Türk Tarihi Vesikalarından Tokad, Niksar, Zile, Turhal, Pazar, Amasya Vilayet, Kaza ve Nahiye Merkezlerindeki Kitabeleri*. İstanbul: Maarif Vekâleti Yayınları, 1927-1345.
- Van Dam, Raymond. “Hagiography and History: The Life of Gregory Thaumaturgus”. *Classical Antiquity* [1/2 \(1982\)](#), 272-308.
- Verdu Martinez, Ezgi Hakan. “Oyuncak Türü Olarak Pişmiş Toprak Düdükler”. *Sanat ve Tasarım Dergisi* 2 (2012), 74-108.
- Yavuzylmaz, Ahmet. “Gevale Kalesi Cam Bilezik Buluntuları (2013-2015)”. *XX. Uluslararası Ortaçağ Türk Dönemi Kazıları ve Sanat Tarihi Araştırmaları Sempozyumu 02-05 Kasım 2016*. ed. Ela Taş. 49-61. Sakarya: 2017.
- Yıldız, İrfan. “Diyarbakır Artuklu Sarayı”, *Selçuklu Dönemi Saraylar ve Köşkler*. ed. Mehmet Ali Hacı Gökmen vd. 2. Cilt/20-61. İstanbul: Deva Matbaacılık, 2021.
- Yürüdü, Eren, *Niksar Şehir Coğrafyası*. İstanbul: Çizgi Kitabevi, 2009.