

Geliş Tarihi / Received: 30.12.2022

Kabul Tarihi / Accepted: 30.03.2023

Yayın Tarihi / Published: 31.03.2023

Araştırma Makalesi / Research Article

DOI: .....

**Makale Künyesi / Citation:** Özdemir, Y. (2023). "Parion'dan Ele Geçen Terrakotta Dokuma Tezgâhı Ağırlıkları", *Anatolian Archaeology*, 1 (Mart 2023), 1-42.

## Parion'dan Ele Geçen Terrakotta Dokuma Tezgâhı Ağırlıkları

### Terracotta Loom Weights from Parion

Yunus ÖZDEMİR\*

#### ÖZET

Bu çalışmanın konusunu Parion'da yapılan kazı çalışmaları sırasında ele geçen pişmiş toprak dokuma tezgâh ağırlıkları oluşturmaktadır. İlk olarak dokumacılığın tarihçesi, dokumacılıkta kullanılan aletler ve kullanım yerleri hakkında bilgiler verilmiştir. Çalışma kapsamında 32 dokuma tezgâh ağırlığı ele alınmış olup, eserler öncelikle ölçüleri alınarak dijital yöntemlerle çizilerek tanımlanmış ve formlarının özelliklerine göre tipolojileri oluşturulup, buldukları tabaka da göz önünde bulundurularak benzerleri aracılığıyla tarihlendirilmiştir. Parion Antik Kentinde dokuma aletlerinin üretimi ve dokuma atölyesinin varlığı ile ilgili şu ana kadar herhangi bir arkeolojik veri ele geçmemiş olmakla birlikte, 2009 kazı sezonu çalışmaları itibarıyla değerlendirilmeye alınan dokuma tezgâh ağırlıklarının mevcut verilerle ithal edilme ihtimallerinin de düşük olduğu söylenebilir.

**Anahtar Kelimeler:** Parion, dokuma tezgâh ağırlığı, dokumacılık, dokuma atölyesi.

#### ABSTRACT

The subject of this study is the terracotta loom weights found during the excavations in Parion. First of all, it has been given that the informations about the history of weaving, the tools used in weaving and the usage areas of these tools. Within the scope of the study, 32 loom weights have been handled. Then the works have, firstly, been identified by taking their measurements and drawing with digital methods. And then their typologies have been formed according to the features of their forms and they have been dated through context finds which belong the same layers. Although no archaeological data have been found about the production of weaving tools and the presence of a weaving workshop in The Ancient City of Parion, it is thought that the weaving loom weights that is received for consideration as of the 2009 excavation season studies were used by importing, in the light of available data.

**Keywords:** Parion, loom weight, weaving, weaving workshop.

\* Uzman Arkeolog, Kültür Varlıkları ve Müzeler Genel Müdürlüğü, Parion Kazısı, Kemer Köyü Biga / Çanakkale, Türkiye. E-posta: [ynsozdmr487@gmail.com](mailto:ynsozdmr487@gmail.com) ORCID: <https://orcid.org/0000-0002-9359-4762>

## Parion'un Konum ve Tarihsel Gelişimi

Parion, Çanakkale Boğazı'nın Anadolu kıyısında ve Marmara Denizi'nin güneybatısında yer almaktadır<sup>1</sup>. Kent günümüzde Çanakkale ili Biga ilçesine bağlı Kemer Köyü sınırları içerisinde lokalize edilmektedir<sup>2</sup>. (Figür 1-2). Parionla ilgili ilk coğrafi bilgileri veren Strabon, kentin Pitya, Adrasteia, Linus, Paisos, Priapos ve Lampsakos topraklarıyla çevrilmiş olduğunu belirtmektedir<sup>3</sup>.

Antik Dönemde Parion Kenti'nin hangi bölge sınırları içinde yer aldığı konusunda antik kaynaklarda çeşitli görüşler öne sürülmüş olup, Strabon<sup>4</sup> Troas, Pseudo-Scyclax<sup>5</sup> Phrygia ve Cladius Ptolemaius<sup>6</sup>, Parion'u Mysia bölgesi içerisinde değerlendirmiştir. Parion'da en detaylı araştırmaları başlatan Başaran<sup>7</sup> ise kentte ele geçen buluntulara dikkat çekerek Troas Bölgesinde yer aldığından bahsetmiştir. Son zamanlarda ele geçen bu veriler yardımıyla da Parion'un bir Kuzey Troas kenti olduğunu söylemek daha mantıklıdır.

Parion'un kuruluş tarihi hakkında antik kaynaklar arasında tutarsızlık olduğu görülmekle birlikte, modern kaynaklarda da aynı belirsizlik dikkati çekmektedir<sup>8</sup>. Eusebius<sup>9</sup>, Parion kentinin MÖ 709'da kurulduğunu ifade etmesine karşın, 2018 yılı kazı sezonuna kadar yapılan çalışmalar sırasında bulunan en erken seramikler MÖ 625-600 yıllarına tarihlendirilmiştir<sup>10</sup>.

## Antik Çağ'da Dokumacılık

Tarih öncesi çağlardan itibaren giyim ve örtünme ihtiyacının ortaya çıkardığı dokuma ve dokumacılığın ilk defa nerede, nasıl ve ne zaman başladığı konusunda, farklı görüşler öne sürülmüştür<sup>11</sup>. Verilerin az olması nedeniyle henüz kesin bir yargıya ulaşılamamış olsa da yapılan çalışmalar sonucunda ele geçen veriler, dokumacılığın Paleolitik Dönemden itibaren var olduğunu göstermektedir.

Fazlıoğlu<sup>12</sup>, Paleolitik ve Mezolitik dönem insanların, iklim koşullarının oldukça sert olduğu zamanlarda, avcılık ve toplayıcılıkla geçinirken bunun yanında örtünme ihtiyaçlarını avladıkları hayvanların deri ve kürklerinden karşıladığını ve uzun zaman içerisinde değişen iklim koşulları, insanları giyebilecekleri daha uzun giysiler aramaya yönlendirdiğini, bunun için de gerekli olan hammadde ve hammaddeyi işleyecek olan teknolojiye Neolitik Dönemde ulaşıldığını söylerken, Barber<sup>13</sup>, Üst Paleolitik Dönemde, Gravetien ve Magdalenien Kültüründe dokumacılığın göstergesi olan iplere bağlanmış delikli taş, diş ve deniz kabuğu gibi

<sup>1</sup> Keleş 2013, 19.

<sup>2</sup> Keleş et al. 2016, 25.

<sup>3</sup> Strabon 2000, 13-15.

<sup>4</sup> Strabon 2000, 85-86.

<sup>5</sup> Frisch 2009, 335.

<sup>6</sup> Ptolemaios 1932, 2.

<sup>7</sup> Başaran 2008, 134.

<sup>8</sup> Kasapoğlu 2015, 9.

<sup>9</sup> Hammond & Scullard 1970, 782.

<sup>10</sup> Kasapoğlu 2013, 4.

<sup>11</sup> Fazlıoğlu 2001, 1.

<sup>12</sup> Fazlıoğlu 2001, 1.

<sup>13</sup> Barber 1991, 39.

malzemelerin bileklik ya da kolye olarak kullanıldığını ifade etmiştir. Ayrıca yakın zamanda Swabian Jura'daki Aurignacian bölgesinde ele geçen delikli fildişi aletlerin, halat yapımı veya tekstile yönelik bitki liflerini döndürmek için kullanıldığı belirtilmiştir<sup>14</sup>.

Dokumacılık her şeyden önce koyunun evcilleştirilmesi ve sonrasında yün ile ilgilidir ki koyunun evcilleştirilmesinin ilk olarak Orta Asya'da başladığı ifade edilmektedir.<sup>15</sup> Dokumanın hammaddesi olan yüne ulaşmak, koyunun evcilleştirilmesiyle birlikte kolay olmuş ve bu durum dokumacılığın başlangıcını oluşturmuştur<sup>16</sup>. Daha sonraki süreçte ise keten başta olmak üzere yetiştirilen bitkilerin liflerinden de dokuma için gerekli ham madde elde edilmeye başlanmış ve böylece dokumacılık tarihinde önemli bir adım daha atılmıştır<sup>17</sup>.

Anadolu'da yer alan ve insanoğlunun ilk üretime geçişinin en önemli temsilcilerinden biri olan Çayönü'nde, koyunun yaklaşık olarak MÖ 7500 yıllarında evcilleştirildiği ve yine aynı tarihlere ait tabakada ele geçen ve yassı kemikten yapılmış dokumacılıkla ilgili olduğu düşünülen bir bilekliğe rastlanıldığı rapor edilmektedir<sup>18</sup>. Fakat bu tarihlerde yerleşmede ağırşak ve dokuma tezgâh ağırlığının ele geçmemesi kesin olarak bir şey söylememizi engeller<sup>19</sup>. Diğer önemli Neolitik yerleşimimiz olan Çatalhöyük'te bitki lifi ve hayvan kılından yapılmış dokumalar ve dokumacılığa ait en erken gerçek kanıtlar yaklaşık olarak MÖ 6000 yılında görülmüştür<sup>20</sup>. 52 nolu evdeki gömütte ele geçen basit örgü tekniğinde yapılmış dokuma parçası araştırmacılar tarafından da Anadolu'daki dokumacılığın başlangıcı olarak kabul edilmektedir<sup>21</sup>. Çatalhöyük'te dokumacılığın yapıldığını bilmekteyiz. Yapılan analizler sonucunda bu örneklerden bazılarının iç kabuk (bast) lifleri yani keten olduğu, bazılarının ise yün olduğu anlaşılmıştır<sup>22</sup>.

Anadolu'da dokumacılığın Neolitik Çağ'dan sonra, Kalkolitik Çağ içinde fazla bir değişikliğe uğramadan devam ettiğini görmekteyiz. Kalkolitik Çağ'da dokuma için gerekli yün, yağ bitkileri ve çeşitli besin maddeleri gibi ihtiyaçlar başka bölgelerden, en çok da Güneydoğu Toroslardan getirilmekteydi<sup>23</sup>. Ancak, Erken Tunç Çağı ile beraber yerleşim alanlarında ele geçen dokuma tezgâh ağırlıklarının sayısında ve çeşitlerinde büyük bir artış olmuştur. Bu buluntulara bakarak, Tunç Çağı ile beraber dokumacılıkta bir gelişmenin yaşandığını söyleyebiliriz. Orta Karadeniz bölgesinde yer alan İkiztepe yerleşiminde, İlk Tunç Çağı'na ait seramik fırınlarının civarında çok sayıda dokuma tezgâh ağırlığının ele geçmesi, İkiztepe'nin bu dönemde dokumacılıkta önemli bir merkez olduğunu belgeler<sup>24</sup>.

<sup>14</sup> Hardy, B.L. et al., 2020, 3-4.

<sup>15</sup> Gönül 1964, 80.

<sup>16</sup> Karaoğlan 2010, 16.

<sup>17</sup> Saraçoğlu 2015, 538.

<sup>18</sup> Fazlıoğlu 2001, 1.

<sup>19</sup> Esin 1981, 28.

<sup>20</sup> Sivas 2013, 78.

<sup>21</sup> Hodder & Özdol 2015, 254, 278.

<sup>22</sup> Özdemir 2013, 56.

<sup>23</sup> Aydın 2013, 20.

<sup>24</sup> Fazlıoğlu 2001, 3.

Anadolu'nun dışında Kıbrıs, Girit ve Kıta Yunanistan'da da yaklaşık MÖ 5500 yıllarından itibaren dokumacılık ile ilgili verilerin ele geçtiği ifade edilmektedir. Bu bağlamda dokumayla ilgili en erken buluntuların bazı belirsizlikler olsa da Anadolu'da ele geçtiği ve dokumacılık teknolojisinin Anadolu'da ortaya çıktığını ileri sürebiliriz<sup>25</sup>.

Arkeolojik çalışmalarla belgelenen bu veriler dışında, dokuma ve dokuma aletleri ile ilgili görsel bilgilerimiz, MÖ 1. binlerde başlamaktadır.<sup>26</sup> Tasvir edilen resimlerde iplik eğiren ve dokuma yapan kadınlar resmedilmiştir<sup>27</sup>. Arkaik dönemde MÖ 6. yüzyıla tarihlenen Attika lekythoslarının üzerinde dokuma sahneleri işlenmiştir (**Figür 3**)<sup>28</sup>. Özellikle de Hellen günlük hayatını yansıtan ev yaşamı ve düğün gibi gelenek ve törenlerini anlatan sahneler sayesinde, dokumada kullanılan alet ve tezgâhların görsel açıdan günümüze taşınması mümkün olabilmiştir. Neredeyse tüm bu arkeolojik belgeler dokuma teknolojisinde, sahnenin ana kahramanlarının kadınlar olduğunu göstermektedir<sup>29</sup>. Alacahöyük ve Hissar II B (İran) yerleşimlerinde MÖ 3. bine ait kadın mezarlarında ağırşaklar ve iğlerin ele geçmesi bu durumu kanıtlar niteliktedir<sup>30</sup>.

### *Antik Çağ Dokumacılığında İplik Yapımında Kullanılan Lifler*

Antik dönem dokumacılık teknolojisinde ip yapımında çok çeşitli bitkisel ve hayvansal lifler kullanılmakta, her bir liften farklı iplikler yapılmaktaydı. Bunlardan bitkisel lif olan keten iplikleri oldukça dayanıklı ve pürüzsüz bir yüzeye sahiptirler. Kenevir de hemen hemen keten iplikleriyle aynı özellikleri barındırmakla birlikte yeterince esnek değildir. Pamuk iplikleri ise pürüzlü bir yapıya sahip olmalarının yanı sıra kolay kopabilirlerdi. Hayvansal lif olan yün iplikleri ise esnek ancak çok güçlü değillerdir. Ayrıca su ile temas ettiklerinde dayanıksız hale gelirler<sup>31</sup>.

### *Dokuma Tezgâh Ağırlıkları*

Prehistorik Dönem'den itibaren ele geçirilen dokuma tezgâh ağırlıkları, o dönemlerde dokumacılığın yapıp yapılmadığını, dokuma tezgâhının kullanılıp kullanılmadığını ortaya koyan eserlerdir. Dokuma tezgâh ağırlıkları aynı zamanda yerleşimde hangi tip tezgâhın kullanıldığını anlaşılmasını da sağlamaktadır<sup>32</sup>.

Tarih öncesi dönemden endüstriyel üretime geçişe kadar dört tip dokuma tezgâhının kullanıldığı bilinmektedir: yatay yer tezgâhları, dikey iki leventli dokuma tezgâhları, uçları ağırlıklı dikey dokuma tezgâhları ve el tezgâhlarıdır<sup>33</sup>. Uçları ağırlıklı dikey dokuma tezgâhları, iki çatal şeklinde çubukların üzerine yatay bir çubuğun yerleştirilmesi, çözgü ipliklerinin gerilmesi için ağırlık bağlanarak kullanılmıştır<sup>34</sup>. Uçları ağırlıklı dokuma tezgâhlarının antik dönemde sık olarak kullanıldığının en

<sup>25</sup> Fazlıoğlu 2001, 2.

<sup>26</sup> Saraçoğlu 2015, 538.

<sup>27</sup> Fazlıoğlu 2001, 11.

<sup>28</sup> Crowfoot 1936/1937, 40.

<sup>29</sup> Saraçoğlu 2015, 538.

<sup>30</sup> Keith 1998, 499.

<sup>31</sup> Ergün 2013, 25.

<sup>32</sup> Karaoğlu 2010, 37.

<sup>33</sup> Yılmaz & Kalkan 2021, 46.

<sup>34</sup> Andersson-Strand 2015, 15.

önemli göstergesi ağırlıkların erken dönem Anadolu ve Yunanistan yerleşimlerinde çok sayıda ele geçmesidir<sup>35</sup>. Dokuma tezgâh ağırlıkları birçok farklı şekil ve boyutta olup hepsi aynı görevi yerine getirmektedir<sup>36</sup>. Bu ağırlıklar, dikey olarak yukardan gelen çözgü ipliklerini asmak ve iyice gerilmiş bir şekilde tutmak için kullanılmışlardır<sup>37</sup>. Tezgâh ağırlıklarının büyüklüğü veya ağırlığı dokuma üzerinde önemli bir etkiye sahiptir. Ağırlık ne kadar ağır olursa, bağlı olduğu çözgü ipliklerinin gerginliği o kadar iyi olur<sup>38</sup>. Tarih öncesi çağlardan beri bilinen bu ağırlıklar, şekil olarak çok fazla değişikliğe uğramadan kullanılmışlardır<sup>39</sup>. Böylesine basit işlevleri olmasına karşın dokuma tezgâh ağırlıkları temelde daima diskoid, piramidal ve konik olmak üzere üç formda yapılmışlardır<sup>40</sup>.

Dokuma tezgâh ağırlıklarının yapım tekniği şu şekildedir; diskoid ve piramidal formlu tezgâh ağırlıkları çoğunlukla elde veya kalıpta basit bir şekilde yapılırken, konik formlu tezgâh ağırlıkları çark yapımıdır<sup>41</sup>.

Bazı dokuma tezgâh ağırlıklarının üzerinde ise, kazıma bezmeler görülmektedir. Bu bezemeler dokuma teşkilatında görevli kişilerle veya yönetimdeki liderlerle ilişkilendirilmektedir<sup>42</sup>.

*Piramidal Formlu Dokuma Tezgâh Ağırlıkları:* Anadolu'ya özgü bir form olarak düşünülen Piramidal formlu tezgâh ağırlıkları<sup>43</sup>, kare ya da kareye yakın bir taban kesitine sahiptirler. Tabandan tavana doğru hafif bir eğimle daralarak yükselirler. Gövde, birbirine keskin hatlarla bağlanan dört yüzden ibarettir<sup>44</sup>. Piramidal formlu örneklerin erken dönemden itibaren, geniş bir zaman diliminde, form tipolojilerinin çok da değişmeden kullanılmış oldukları anlaşılmıştır<sup>45</sup>. Hem el hem de kalıp tekniğiyle yapılan<sup>46</sup> piramidal formlu dokuma tezgâh ağırlıklarının formlarında erken dönemlerde bir çeşitlilik görülür, MÖ 8-6. yüzyıl arasında piramidal dokuma tezgâh ağırlıklarının tamamı tek deliklidir ve bu tip dokuma tezgâh ağırlıklarının en yoğun olarak görüldüğü yer Atina ve çevresidir<sup>47</sup>. Ancak tek delikli dokuma tezgâh ağırlıkları da geç dönemlere kadar kullanım görmüştür. MÖ 5. yüzyıldan sonra piramidal tezgâh ağırlıklarının boyutları büyümeye ve tavan kısımlarının genişlemeye başladığı dikkati çeker<sup>48</sup>.

*Disk Formlu Dokuma Tezgâh Ağırlıkları:* Diskoid formlu dokuma tezgâh ağırlıkları, dairesel formlu ve deliklidirler. Anadolu da oldukça fazla görülen bu form erken dönemlerde büyük ve ortadan delikliken, MÖ 6.yüzyıl'ın ortalarından itibaren

<sup>35</sup> Tütüncüler 2005, 39.

<sup>36</sup> Lassen 2015, 127.

<sup>37</sup> Özdemir 2013, 121.

<sup>38</sup> Wilson 1930, 20.

<sup>39</sup> Chavane 1975, 76.

<sup>40</sup> Fazlıoğlu 2015, 24.

<sup>41</sup> Saraçoğlu 2015, 540.

<sup>42</sup> Karaoğlu 2018, 21.

<sup>43</sup> Yılmaz & Kalkan 2021, 51.

<sup>44</sup> Tamsü & Akça 2002, 205.

<sup>45</sup> Fırat 2017, 80.

<sup>46</sup> Sofianou 2011, 427.

<sup>47</sup> Fazlıoğlu 2001, 27.

<sup>48</sup> Aslan 2007, 17.

delikler kenarlara kaydırılmış, MÖ 5.yüzyıl'ın ortalarından sonra ise, formlarda küçülme gözlemlenmiştir<sup>49</sup>. Diskoid formlu ağırıkların her iki yüzünde MÖ 4.yüzyıl da bombeleşme başlamış ve bu bombeleşme Hellenistik Dönemde daha da artarak devam etmiştir<sup>50</sup>. Diskoid forma sahip dokuma ağırıkları elde yapılmış bir görünüme sahip oldukları ve Batı Anadolu ile Adalarda bu forma sahip dokuma ağırıklarının daha fazla görüldükleri tespit edilmiştir<sup>51</sup>. Genellikle Girit'te Minos saray ve yerleşimlerinde yoğun olarak ele geçmiş ve "Minos Ağırıkları" olarak adlandırılmışlardır<sup>52</sup>.

Homan<sup>53</sup> ortaları delik disk biçimli malzeme grubunun dokuma tezgâhı ağırlığı olarak tanımlanamayacağını bu malzeme grubunun bira yapımında mayalanma işlemi sırasında kapların ağızlarının kapatılmasında kullanıldığını da belirtmiştir.

*Konik Formlu Dokuma Tezgâh Ağırıkları:* Konik forma sahip dokuma tezgâh ağırıkları genel olarak yuvarlak veya yuvarlağa yakın taban kesitine sahiptirler. Tabandan tavana doğru daralıp tavan kısmı genelde oval bir görünüm ortaya koyarlar. İp deliği tabana paralel olarak açılmış ve konik forma sahip dokuma ağırıkların çoğu çarkta veya kalıpta üretilmişlerdir<sup>54</sup>. Kerameikos mezarlığı ve Atina Agorası'nda konik ağırlık yapmakta kullanılan benzer iki çömlekçi kalıbı ele geçmiştir<sup>55</sup>. Bunlar Korinthos şehrine özgü dokuma ağırıkları olup daima tek asma deliğine sahiptirler. Bu forma sahip ağırıkların yapılmasında hiçbir çeşitlenmeye gidilmeden bir birlik oluşturulduğu görülmektedir. Bu yüzden bunların, MÖ 8. yüzyıldan MS 1. yüzyıla kadar olan form gelişimlerini kısa zaman aralıkları içinde izlenebilir Konik dokuma tezgâh ağırıkları, MÖ 8. yüzyıldan MÖ 6. yüzyılın sonuna kadar olan dönemde, taban ve tavan kısımlarının tamamen düz ve yüzeyleri hafif eğimlidir. MÖ 6. yüzyılın sonu MÖ 5. yüzyılın başında ise, tavan kısımları sivrileşir ve taban kenarları profil kazanmaya başlar<sup>56</sup>.

### **Parion Dokuma Tezgâh Ağırıkları**

Çalışmada ele alınan dokuma tezgâh ağırıklarının hamur ve astar renkleri Munsell renk kataloğundan faydalanılarak belirlenmiş; belirgin özellikleri dikkate alınarak tanımlamaları yapılmış ve formlarına göre tiplere ayrılmışlardır. Bu sınıflandırmanın ardından, tipolojik yönden benzerlerinin araştırıldığı analogik irdeleme ve buldukları tabaka da göz önüne alınarak tarihlendirilmişlerdir.

Parion'da ele geçen 35 adet dokuma tezgâh ağırlığı temel olarak üç farklı tipte ele alınmış ve bu tiplerde kendi aralarında alt tiplere ayrılıp değerlendirilmiştir. Parion dokuma tezgâh ağırıkları aşağıda gösterildiği şekilde tiplere ayrılmıştır.

### **TİP 1: Piramidal Formlu Dokuma Tezgâh Ağırıkları**

<sup>49</sup> Tamsü & Akça 2002, 204.

<sup>50</sup> Fazlıoğlu 2001, 27.

<sup>51</sup> Saraçoğlu 2015, 540.

<sup>52</sup> Talaakar 2018, 52.

<sup>53</sup> Homan 2004, 89.

<sup>54</sup> Tamsü & Akça 2002, 205.

<sup>55</sup> Aslan 2007, 18.

<sup>56</sup> Fazlıoğlu 2001, 28.

**TİP 1A: Kenarları Keskin Piramidal Formlu Dokuma Tezgâh Ağırlıkları (Kat. No. 1-5)**

Formun genel özellikleri; el yapımı, tek ya da çift asma delikli, kenarları keskin hatlı, tavandan tabana doğru genişleyen gövdeye sahip ve taban kısımlarının kare şekilli olmasıdır.

Tip 1A olarak adlandırılan bu dokuma tezgâh ağırlıkları, çalışmada beş örnekle temsil edilmektedir. Formun ilk örneği **Kat. No.1** Roma hamamında 8 nolu mekânın batısında, 4. tabakada ele geçmiştir. Tek asma deliğine sahip olan dokuma ağırlığı 81.80 gr ağırlığındadır. Benzerleri Olynthos'ta<sup>57</sup>, Pnyx'de<sup>58</sup>, Gözlüküle'de<sup>59</sup> ve Klazomenai<sup>60</sup> bulunmaktadır. Olynthos örneğinin asma deliğinin tavan kısmına daha yakın açılması dışında birebir benzerdir. Pnyx örneği ile tam anlamıyla paralellik gösteren tezgâh ağırlığı, Gözlüküle'deki benzeri ile tavan kısmının ovalliği tek fark olarak karşımıza çıkmaktadır. Benzer örnekler ve bulunduğu tabaka göz önünde bulundurulurken **Kat. No. 1**'i MÖ 5-4. yüzyıla tarihlenmiştir.

Formun bir diğer örneği **Kat. No. 2** Yamaç Hamamı'nın doğusunda yer alan Semertepe olarak adlandırılan bölümde ele geçen bir yüzey buluntusudur. Tek asma deliğine sahip ve gövdenin alt yarısı eksik olan **Kat. No.2**'nin ağırlığı 307.76 gr'dır. Tavan kısmında 'X' formunda kazıma bezeme ve bu bezemenin etrafına her bir boşluğa denk gelecek şekilde oyularak yapılmış nokta bezemeler vardır. Bezeme yönünden bir başka benzeri olan **Kat. No. 3**, Odeion'da 1 nolu tonozda 5. tabakada bulunmuştur. Tek asma delikli olarak karşımıza çıkan bu dokuma ağırlığının tavan ve taban kısımları kare şeklindedir. Ağırlığı 328 gr ve tavan kısmında 'X' formunda bezeme mevcuttur. Bu tezgâh ağırlıkları Pnyx'den<sup>61</sup> ele geçen örneklerle benzerlik göstermektedir. Form olarak Pnyx örneğiyle paralel olan **Kat. No. 2** ve **3**'ün tavan kısmında yer alan kazıma bezeme bakımında paraleli bulunamamıştır. Bu bağlamda eserler benzer örnekler ve buldukları tabaka da göz önünde bulundurulurken MÖ 5-4. yüzyıla tarihlendirilmişlerdir. Ayrıca Fazlıoğlu<sup>62</sup>, bu kazıma bezemelerin dokunacak kumaş ile tezgâhların boyutlarına göre değişen farklı boyutlarda ve sayılarda ağırlık takımlarını birbirlerinden ayırmak için yapıldığını ve MÖ 4.yüzyıl'dan sonra ise kazıma harflerin ortadan kaldırılıp, yerini yüzüklere basılan harfler ve mühürlere bıraktığını belirtmiştir. Bu bilgiler de vermiş olduğumuz tarih aralığını destekler niteliktedir.

**Kat. No. 4-5**'te yer alan örnekler Odeion'da, 2 nolu tonoz olarak adlandırılan bölümde 5. tabakada ele geçmiştir. Çift asma deliği bulunan dokuma ağırlığının köşelerinde kırıklar mevcuttur. **Kat. No. 4** 177.80 gr, **Kat No. 5** 289.10 gr ağırlığındadır. **Kat. No. 4**'ün kenarlarının keskin hatlarla verilmesi ile benzer örneklerini Pnyx<sup>63</sup>,

<sup>57</sup> Willson 1930, Fig. 286, No. 7.

<sup>58</sup> Davidson & Thompson 1943, 82, Fig.33, No. 15.; Boulter 1953, Pl. 41, No. 182.

<sup>59</sup> Goldman 1950, Levha 467, Resim 4.

<sup>60</sup> Hasdağlı 2010, Şekil 114, No. 5.

<sup>61</sup> Davidson & Thompson 1943, 82, Fig.33, No.79; Boulter 1953, Pl. 41, No. 183.

<sup>62</sup> Fazlıoğlu 2001, 26.

<sup>63</sup> Davidson & Thompson 1943, 89, Fig. 32, No. 9.

İzmir Agora<sup>64</sup> ve İtalya Hera Kutsal alanında<sup>65</sup>, **Kat. No. 5**'in ise dar tavan kısmı ve aşağı doğru genişleyen gövde ve taban yapısıyla benzerini Pnyx'de<sup>66</sup> görüyoruz. Pnyx örneği MÖ 4. yüzyıl, İzmir Agora örneği ise Hellenistik Dönem'e tarihlendirilmiştir. Dokuma ağırlıklarını, benzer örnekleri göz önünde bulundurarak MÖ 4-3. yüzyıla tarihlemek mümkündür.

**TİP 1B: Köşeleri Oval Piramidal Formlu Dokuma Tezgâh Ağırlıkları (Kat. No. 6-11)**

Tip 1B olarak adlandırılan bu dokuma tezgâh ağırlıkları altı örnekle değerlendirmeye alınmıştır. Değerlendirmeye alınan formun ilk örneği **Kat. No. 6**, Odeion'da 3 nolu tonozda 6. tabakada bulunmuştur. Ağırlığı 623 gr olan, tek asma deliğine sahip **Kat. No. 6**'nın taban kısmı kare, tavan kısmı yuvarlatılmış şekilde verilmiştir. Dokuma ağırlığının benzer örnekleri Olynthos<sup>67</sup>, Pnyx<sup>68</sup> ve Gözlükule'de<sup>69</sup> görülmektedir. Olynthos, Pnyx ve Gözlükule örneklerinde asma deliği tavana yakın bir bölümde açılmışken, Parion örneğinde daha alt kısma açılmıştır. Bu benzerlerden alınan bilgiler yardımıyla **Kat. No. 6**'yı MÖ 4-3. yüzyıla tarihlemek uygundur.

**Kat. No. 7**, Roma Hamam'ında 11 nolu mekânın doğusunda, 4. tabakada bulunmuştur. Tek asma delikli olarak yapılmış dokuma tezgâhı ağırlığının tavan ve taban kısmı diğer örneklerle göre dar şekilde yapılmış ve daha uzundur. Ağırlığın üzerinde yoğun şekilde deformasyon izleri dikkati çekmektedir. Ağırlığı 385 gr olan **Kat. No. 7**'nin benzer örnekleri Korinthos<sup>70</sup>, Attika<sup>71</sup>, Krsevica<sup>72</sup> ve Cıngirt Kaya<sup>73</sup>'da mevcuttur. Dokuma ağırlığı ele alındığı form içerisinde tavan ve taban kısmının dar olmasıyla diğer örneklerden ayrılmaktadır. Korinthos, Attika ve Krsevica örneklerinde bu ayrıntı açık bir şekilde görülmekte olup, MÖ 4-3. yüzyıla tarihlendirilmişlerdir. Bu doğrultuda dokuma ağırlığını MÖ 4-3. yüzyıla tarihlemek doğru olacaktır. **Kat. No. 8**'de yer alan dokuma tezgâh ağırlığı Odeion'da analemme duvarının kuzeybatısında 4. tabakada sağ alt yarısı eksik parçalı olarak ele geçmiştir. Ağırlığı 223.15 gr olarak ölçülmüştür. Tek asma delikli ve tavan kısmı yuvarlatılmış şekilde verilen örneğin benzeri Korinthos'da bulunmaktadır<sup>74</sup>. Parion örneği asma deliğinin Korinthos örneğine göre tavan kısmından daha aşağıya açılmasıyla birbirinden ayrılmaktadır. Ancak form olarak birebir paraleli olan bu örnek MÖ 4. yüzyıla tarihlendirilmiştir. Bu bağlamda dokuma ağırlığını MÖ 4-3. yüzyıla tarihlemek mantıklıdır.

Formun diğer örnekleri **Kat. No. 9** ve **Kat. No. 10** Odeion'da 3 nolu tonoz olarak adlandırılan bölümde 5. tabakada ele geçmişlerdir. **Kat. No. 9** tek asma delikli olup alt yarısı eksik parçalıdır. 156.64 gr ağırlığında olan bu örneğimizin benzeri Korinthos'da

<sup>64</sup> Aslan 2007, Lev. 52, Resim 30.

<sup>65</sup> Ferrera & Meo 2017, 119, Fig. 11.8-4.

<sup>66</sup> Davidson & Thompson, 80, Fig.32, No. 55.

<sup>67</sup> Wilson 1930, Fig. 286, No. 1

<sup>68</sup> Davidson & Thompson 1943, 82, Fig. 33, No. 28.

<sup>69</sup> Goldman 1950, Lev. 467, Res. 3.

<sup>70</sup> Davidson 1952, Plt 77, No.1202-1203

<sup>71</sup> Ober 1987, Plt. 28, No. 11.15.

<sup>72</sup> Popovic & Vranic 2006, Fig 1. No.3.

<sup>73</sup> Erol & Tamer 2012, Lev. 3, Fig. 13.

<sup>74</sup> Davidson 1952, Pl. 77, No. 1202.



karşımıza çıkmaktadır<sup>75</sup>. Korinthos örneği, Parion örneğindeki gibi alt yarısı eksik parçalı ve asma deliğinin tavana yakın açılmasıyla birebir benzer olup, MÖ 4-3. yüzyıla tarihlenmiştir. Benzer form özelliği dikkate alındığında dokuma ağırlığını MÖ 4-3. yüzyıla tarihlemek uygun olacaktır. **Kat. No. 10**, çift asma delikli, tavan kısmı yuvarlatılmış, tabanı kare şeklinde ve 339.05 gr ağırlığındadır. Değerlendirmeye alınan formun son örneği olan **Kat. No. 11**, Odeion'da yer alan 2 nolu tonozda 5. Tabakada ortaya çıkarılmıştır. Sağ alt köşesi kırık olan dokuma ağırlığı, çift asma delikli, yuvarlatılmış tavan ve kare şeklinde taban kısmına sahiptir. Ağırlığı 115.37 gr olan dokuma tezgâh ağırlığının sağ alt köşesi kırıktır. **Kat. No. 10** ile de benzerlik gösteren bu ağırlıkların benzer örnekleri Smyrna Agorasında<sup>76</sup> ve Assos<sup>77</sup>'ta bulunmaktadır. Smyrna Agorasındaki örnek Hellenistik Döneme tarihlendirilirken, Assos örnekleri dolgu toprak ve yüzeyden bulunmaları nedeniyle herhangi bir tarih aralığına yerleştirememişlerdir. Bu bağlamda **Kat. No. 10** ve **11**'i ele geçtikleri tabaka ve benzer örnekleri yardımıyla MÖ 4-3. yüzyıla tarihlenmiştir.

**TİP 1C: Kesik Piramidal Formlu Dokuma Tezgâh Ağırlıkları (Kat. No. 12)**

Tek örnekle değerlendirmeye aldığımız ve Tip 1C olarak adlandırılan dokuma tezgâh ağırlıkları, el yapımı olup, kesilerek küçültülmüş, dört yanı düz, tavandan tabana kadar az eğimli, taban ve tavan genişliğinin neredeyse eşit olduğu piramidal ağırlıklardır.

**Kat. No. 12'**de yer alan dokuma tezgâh ağırlığı, Odeion'da 3 nolu tonoz olarak adlandırılan bölümde, 6.tabaka da ele geçmiştir. Ağırlığı 312.63 gr olan bu dokuma tezgâh ağırlığı çift asma delikli olup, tabanını düz, kenar köşeleri kırıktır. Korinthos<sup>78</sup>, Pnyx<sup>79</sup> ve Gözlüküle'de<sup>80</sup> birebir benzerleri mevcuttur. Korinthos ve Pnyx örnekleri MÖ 4. yüzyıla Gözlüküledeki örnek ise Hellenistik Döneme tarihlenmiştir. Bu bilgilerden yola çıkarak **Kat. No. 12'**yi MÖ 4-3. yüzyıla tarihlemek doğru olacaktır.

**TİP 1D: Birleşik Çift Piramidal<sup>81</sup> Formlu Dokuma Tezgâh Ağırlıkları (Kat. No. 13)**

Çalışmada yer alan ve Tip 4 olarak adlandırılan dokuma tezgâh ağırlıkları tek örnekle karşımıza çıkmaktadır. Tip 4, el ile şekillendirilmiş, iki tavan kısmının tek bir tabanda birleştirilmesi sonucu yapılmıştır.

**Kat. No. 13'**de yer alan dokuma tezgâh ağırlığı Odeion'da 2 nolu tonoz olarak adlandırılan bölümde, 5. tabaka da bulunmuştur. Sağ ve sol tarafında birer asma deliği bulunan ağırlık, çift başlı ve üst tarafı iç bükeydir. Dikdörtgen tabanlı ve 131.90 gr ağırlığındadır. Bu ağırlık, bulunduğu tabakadan ele geçen sikke ve seramikler yardımıyla MÖ 4-3.yüzyıla tarihlendirilmiştir. Beycesultan'da<sup>82</sup> Geç Tunç Çağı tabakasında ele geçen örnekle benzerlik gösteren bu tip dokuma tezgâh ağırlığının

<sup>75</sup> Davidson 1952, Pl. 77, No. 1210

<sup>76</sup> Antouard 2005, 423, Fig. 58.; Aslan 2007, Lev. 28-Res. 18.

<sup>77</sup> Ayaz 2019, Kat. No. 166-167.

<sup>78</sup> Davidson 1952, Pl. 76, No. 1196.

<sup>79</sup> Davidson & Thompson 1943, 80, Fig. 35, No. 108.

<sup>80</sup> Goldman 1950, Lev. 467, Res. 1.

<sup>81</sup> Tipolojideki bu isimlendirme Gürkan Ergün'ün dokuma tezgâh ağırlıkları tipolojisinden örnek alınarak yapılmıştır.

<sup>82</sup> Ergün 2013, Kat. No. 153.

erken dönemlerden itibaren form açısından bir değişikliğe uğramadan geç dönemlere kadar kullanıldığını söyleyebiliriz.

### **TİP 2: Diskoid Formlu Dokuma Tezgâh Ağırlıkları**

#### **TİP 2A: Bombesiz Diskoid Formlu Dokuma Tezgâh Ağırlıkları (Kat. No. 14-17)**

Çift asma delikli ya da tek asma delikli olan bu tipteki örneklerin en belirgin özelliği ön ve arka yüzünde bombeleşmenin olmamasıdır. El yapımı olan, bu tip dokuma tezgâh ağırlıkları bu çalışmada dört örnekle temsil edilmektedir.

Değerlendirmeye alınan formun ilk örneği **Kat. No. 14**, Güney-Tavşandere Nekropolisi'nde, M-166 olarak adlandırılan inhumasyon gömü uygulamasının yapıldığı basit toprak mezardan ele geçmiş olup, çift asma delikli, oldukça fazla aşınmaya uğramış ve kenarlarında kırıkları mevcuttur. Ağırlığı 13.05 gr olan dokuma tezgâh ağırlığının kırıkları ve oldukça deformasyona uğradığını göz önünde bulundurduğumuza ortama 40-50 gr ağırlığında olabileceği düşünülmektedir. Mezarda ele geçen ve MÖ 6. yüzyılın sonlarına tarihlenen Lekhytos<sup>83</sup> yardımıyla da bu dokuma tezgâh ağırlığını MÖ 6. yüzyılın sonuna tarihlemek uygun olacaktır. **Kat. No. 15**, Roma Hamamı'nın preferrium bölümünde 2. tabakada bulunmuş, çift asma delikli ve küçük boyutlarda yapılmıştır. Ağırlığı 27.87 gr'dır. Diğer bir örneğimiz **Kat. No. 16** 2018 yılı kazı sezonunda yapılan SDJ-10 olarak adlandırılan yapının kuzeyinde bulunan tarlanın yüzeyinde ortaya çıkmıştır. Boyutsal olarak **Kat. No. 15** ile benzerlik gösteren örnek çift asma delikli ve 43.10 gr ağırlığındadır. Bu gruba ait son örnek olan, **Kat. No. 17** Bodrum Burnu olarak adlandırılan mevki de, yüzeyde bulunmuştur. Bu dokuma tezgâh ağırlığının **Kat. No. 15-16'** dan farkı cidarının kalın olmasıdır. Çift asma deliğine sahip olan **Kat. No. 17**, 111.50 gr ağırlığında olup ve sol kenarında kırıklar mevcuttur.

Dönemsel anlamda oldukça erken tarihli olan, tek askı delikli benzer formlara sahip Maydos Kilisetepe<sup>84</sup>, Milet<sup>85</sup> ve Limantepe<sup>86</sup>'de rastlanılan örnekler genel anlamda Geç Tunç Çağa tarihlendirilmekle birlikte, bu erken örneklerin en önemli ortak özellikleri tek askı delikli olmalarıdır. Fazlıoğlu<sup>87</sup>, MÖ 5. yüzyılın ortalarında diskoid dokuma tezgâh ağırlıklarının boyutlarında bir küçülme olduğunu belirtmiştir. Korinthos<sup>88</sup> ve Salamis<sup>89</sup> örnekleriyle form ve asma delikleri açısından birbirlerine yakın açılmasıyla birebir benzerlik gösteren ağırlıklar iki kentte de MÖ 5-4. yüzyıla tarihlenmiştir. Benzer form özellikleri dikkate alındığında bu ağırlıkları MÖ 5-4. yüzyıla tarihlemek yanlış olmayacaktır. Davidson<sup>90</sup> ayrıca bu kadar küçük boyutlu dokuma tezgâh ağırlıklarının kapak olarak kullanılmış olabildiklerinden de söz etmektedir.

#### **TİP 2B: Düz Tabanlı Diskoid Formlu Dokuma Tezgâh Ağırlıkları (Kat. No. 18-20)**

<sup>83</sup> Kasapoğlu 2019, 22.

<sup>84</sup> Yılmaz 2016, 65, Fig. 7, Nr. 3-5.

<sup>85</sup> Gleba & Cutler 2012, 121, Pl. XXXI, b.

<sup>86</sup> Erkanal & Keskin 2009, 106, Fig. 15.

<sup>87</sup> Fazlıoğlu 2001, 27.

<sup>88</sup> Davidson 1952, Pl. 77, No: 1207-1208

<sup>89</sup> Chavene 1975, Pl. 26, No: 252, 253, 254.

<sup>90</sup> Davidson 1952, 163.

Formun genel özellikleri şu şekildedir; el yapımı, düz tabanlı, çift asma delikli, ön ve arka yüzünde bombeleşme vardır. Bu tip dokuma tezgâh ağırlıkları üç örnekle temsil edilmektedir.

Formun ilk örneği olan **Kat. No. 18**, Yamaç Hamamı'nda 3. tabakada ele geçmiş olup 153.42 gr ağırlığındadır. Çift asma delikli, düz tabanlı, ön ve tek bir yüzünde bombeleşme vardır. Formun diğer bir örneği **Kat. No. 19**, Tiyatro'da 2. tabakada ele geçmiş, 133.07 gr ağırlığındadır. Çift asma delikli, düz tabanlı yapılmış olan bu dokuma ağırlığının sağ üst kenarında kırıklar mevcuttur. Bu kırığı göz önünde bulundurduğumuzda ağırlığın ortalama 140-150 gr civarında olduğunu düşünebiliriz. Dokuma ağırlıklarının benzerleri Pnyx, Smyrna ve Assos'ta<sup>91</sup> bulunmaktadır. Davidson - Thompson<sup>92</sup> ve Antonuard<sup>93</sup> bu tür dokuma tezgâh ağırlıklarını Hellenistik Döneme tarihlenmiştir. Benzer örnekler yardımıyla **Kat. No. 18-19**'u MÖ 4. yüzyılın son çeyreği-1. yüzyılın ilk çeyreğine tarihlenmek uygun olacaktır.

Değerlendirmeye alınan formun son örneği **Kat. No. 20** Kuzey Sur'da 2. tabakada ele geçmiştir. Ağırlığı 107.05 gr olan **Kat. No. 20**'nin sağ kenarında kırık vardır. Mevcut durumda tek asma deliği bulunan ağırlığın, asma deliğinin tam olarak merkez noktada olmamasından dolayı kırık olan tarafta da bir asma deliğinin olduğu düşünülmektedir. Bu dokuma ağırlığının **Kat. No. 18-19**'dan tek farkı ön ve arka yüzünde bombeleşmenin olmasıdır. Fazlıoğlu<sup>94</sup> diskoid formu dokuma ağırlıklarında bombeleşmenin 4.yüzyıl'da başladığını ve Hellenistik Dönem içerisinde de arttığını belirtmiştir. Fazlıoğlu'nun ifade ettiği bombeleşme bu örnek içinde belirleyici bir özellik olup, **Kat. No. 20**'nin tarihsel olarak MÖ 4. yüzyılın son çeyreği - 1. yüzyılın ilk çeyreğine tarihlenmesini olanaklı kılmaktadır.

#### **TİP 2C: Bombeli Diskoid Formlu Dokuma Tezgâh Ağırlıkları (Kat. No. 21-32)**

Elde şekillendirilmiş, çift asma delikli ya da tek asma delikli olarak karşımıza çıkan bu tipteki ağırlıkların en belirgin özelliği ön ve arka yüzünde bombeleşmenin olmasıdır. Bu tip dokuma tezgâh ağırlıkları çalışmamızda on iki örnekle değerlendirmeye alınmıştır.

Değerlendirmeye alınan formun ilk örneği **Kat. No. 21**, Güney-Tavşandere Nekropolisi'nde önleyici korumaya yönelik yapılan çalışmalar sırasında Hellenistik Döneme tarihlenen TSM 15'in etrafının açılması sırasında bulunmuştur. Çift asma delikli ve eksik parçalı olan **Kat. No. 21**'in korunan ağırlığı 94.35 gr ağırlığındadır. Ağırlığı tam olarak düşündüğümüzde ortalama 100-110 gr ağırlığında olabileceği tahmin edilmektedir. Benzerlerini Pnyx<sup>95</sup>, Salamis<sup>96</sup> ve Assos'ta<sup>97</sup> görmek mümkündür. Pnyx örneğinde asma delikleri Parion örneğine göre birbirlerine daha yakın açılmışken Salamis ve Assos örnekleri birebir benzerlik göstermektedir.

<sup>91</sup>Ayaz 2019, Kat. No. 134, 141, 142.

<sup>92</sup> Davidson & Thompson 1943, 93, Fig 41 - No.148

<sup>93</sup> Antouard 2005, 423, Fig 59.

<sup>94</sup> Fazlıoğlu 2001, 27.

<sup>95</sup> Davidson & Thompson 1943, 93, Fig 41 - No.145

<sup>96</sup>Chavene 1975, Pl. 26, No: 238.

<sup>97</sup> Ayaz 2019, Kat. No. 120, 121, 122.

**Kat. No. 22** yüzeyde, Bodrum Burnu olarak adlandırılan alanda ortaya çıkarılmıştır. Çift asma delikli olan örneğin ağırlığı 141.70 gr'dır. Diğer bir örnek olan **Kat. No. 23** Odeion'da Kuzeydoğu ön cepheye 3-4 nolu payandalar arasına karşılık gelen alanda bulunmuştur. Cidarının ince olmasıyla **Kat. No. 22** ile benzerlik gösteren bu dokuma ağırlığı çift asma delikli olup, 57.35 gr ağırlığındadır. Bu dokuma ağırlıklarının, Pnyx<sup>98</sup> ve Korinthos<sup>99</sup>'ta benzer örnekleri bulunmaktadır. Pnyx ve Korinthos örnekleri asma deliklerinin kenara yakın açılmasıyla ve boyutlarıyla birebir benzerdir.

Form içerisinde değerlendirmeye alınan diğer bir örnek **Kat. No. 24**, Su Kemerinde, SK-1 açmasında, çökeltme haznesinin içinden bulunmuştur. Tek asma delikli yapılmış olup, üst kenarında kırığı bulunan **Kat. No. 24**'ün ağırlığı 57.71 gr'dır. Bu dokuma tezgâh ağırlıklarının örnekleri Gözlükule<sup>100</sup>, Salamis<sup>101</sup>, Assos<sup>102</sup>, Limantepe<sup>103</sup>, Miletos'ta<sup>104</sup>, görülmektedir. Ancak Limantepe ve Miletos örnekleri benzer form yapılarına rağmen Tunç Çağına tarihlendirilmişlerdir. Bu durumdan da anlaşıldığı üzere diskoid dokuma ağırlıklarındaki gelenekçi form yapısı erken dönemlerden itibaren değişime uğramadan gelmiştir. **Kat. No. 25**'te değerlendirmeye alınan örneğimiz Agora ve Dükkanlar (?)'da 5. tabakada ele geçmiştir. Tezgâh ağırlığı, çift asma delikli olup, 37.15 gr ağırlığındadır. **Kat. No. 25**'in benzerleri Salamis<sup>105</sup>, Smyrna<sup>106</sup> ve Assos'ta<sup>107</sup> bulunmaktadır.

**Kat. No. 26**'da ele alınan örnek, Bodrum Burnu mevkiinde bulunmuştur. Çift asma delikli olan dokuma ağırlığının sağ asma deliğinin olduğu kenar kırıktır. **Kat. No. 26**'nın korunan ağırlığı 27.40 gr'dır. Örneğimizde bulunan kırığı göz önünde bulundurduğumuzda normal ağırlığının 35-40 gr olabileceği tahmin edilmektedir. Ağırlığın benzer örnekleri Salamiste<sup>108</sup> ve Smyrna'da<sup>109</sup> mevcuttur.

Davidson - Thompson, Goldman, Chavene ve Antouard **Kat. No. 21-26** ağırlıkların benzerlerini Hellenistik dönem olarak geniş bir tarih aralığında değerlendirmişlerdir. Assos'ta da görülen bu benzerlerden yola çıkarak, **Kat. No. 21-26** arasındaki dokuma ağırlıklarını MÖ 4. yüzyılın son çeyreği - 1. yüzyılın ilk çeyreğine tarihlendirmek doğru olacaktır.

Formun diğer örnekleri olan, **Kat. No. 27-28-29-30**'da, diğer örneklerden farklı olarak, her iki yüzde de bombeleşmenin arttığı görülmektedir. Bu dokuma ağırlıklarının tamamının çift asma delikli olarak üretildikleri görülmektedir. **Kat. No. 27** Roma Hamamında, 9 nolu mekânda 2. tabakada ortaya çıkarılmıştır. Örneğimizin ağırlığı 101.15 gr'dır. **Kat. No. 28** de aynı şekilde Roma Hamamında, Piscina'nın

<sup>98</sup> Davidson & Thompson 1943, 93, Fig 41 - No.146-147.

<sup>99</sup> Davidson 1952, Pl. 77, No: 1205

<sup>100</sup> Goldman 1950, Lev. 467, Res. 14.

<sup>101</sup> Chavene 1975, Plt. 25, No: 245, 247, 249.

<sup>102</sup> Ayaz 2019, Kat. No. 102.

<sup>103</sup> Erkanal & Keskin 2009, s. 106, Fig.15.

<sup>104</sup> Gleba & Cutler 2012, s.121 Fig.b.

<sup>105</sup> Chavene 1975, Plt. 25, No: 238

<sup>106</sup> Antouard 2005, Fig 56.

<sup>107</sup> Ayaz 2019, Kat. No. 120, 121, 122.

<sup>108</sup> Chavene 1975, Plt. 25, No: 253

<sup>109</sup> Antouard 2005, 423, Fig 56.

kuzeydoğusunda bulunmuştur. Ağırlığın delikleri düzgün bir şekilde açılmamıştır. Bir yüzünde kırığı bulunan **Kat. No. 28**'in ağırlığı 89.64 gr'dır. Kırığı göz önünde bulundurduğumuz da normal ağırlığının ortalama 90-100 gr olabileceği düşünülmüştür. **Kat. No. 29** Dereler mevkiinde yüzeyde bulunmuş olup, 60.82 gr ağırlığındadır. Üst kenarında bozulmalar ve kırıklar mevcuttur. **Kat. No. 30** Güney-Tavşandere Nekropolisi'nde kesitten akan toprak içerisinde ele geçmiştir. Ağırlığı 73.85 gr olan tezgâh ağırlığı aynı **Kat. No. 29**'daki gibi üst kenarında bozulmalar ve kırıklar mevcuttur. Bu ağırlıklar, Salamis<sup>110</sup>, Smyrna<sup>111</sup>, Krsevisa<sup>112</sup> ve Klazomenai<sup>113</sup> kazılarındaki buluntularla form ve her iki yöndeki bombeleşme ve asma deliklerinin kenarlara yakın açılması anlamında benzerlik göstermektedirler. **Kat. No. 27-30** nolu ağırlıklar form yapıları incelendiğinde bu gruptaki diğer örneklerden her iki yönde bombeleşme olmasıyla diğerlerinden ayrılmaktadır. Bu bombeleşmenin Hellenistik Dönemde yaygınlaşması nedeniyle bu örneklerin Hellenistik Dönem içerisinde değerlendirilmelerini mümkün kılmaktadır. Yunanistan ve Anadolu'da ele geçen benzer örneklerin de aynı dönem içerisinde değerlendirilmeleri nedeniyle bu dört örnek için MÖ 3-1.yüzyıl arası önerilmiştir.

Form açısından değerlendirmeye alınan son iki örneğimiz, **Kat. No. 31** ve **Kat. No. 32** Bodrum Burnu mevki 'den ele geçmiştir. Bu ağırlıkların form içerisinde değerlendirilen diğer ağırlıklardan farkı mühür baskılı olmalarıdır. **Kat. No. 31** çift asma delikli olup, 45 gr ağırlığındadır. Asma deliklerinin hemen altında iki deliğin ortasına denk gelecek şekilde yüzükle vurulmuş mühür vardır. Mühür üzerindeki aşınmadan dolayı net olmamakla birlikte muhtemelen bir bitki tasvirinin yer aldığı söylenebilir. Ağırlık üzerindeki mühür, Pnyx' ten<sup>114</sup> ele geçen bir amphora mührü ile benzerlik göstermektedir. Pnyx örneğinde mührün şekli yuvarlak olup üzerinde dal üstünde üzüm salkımı yer almaktadır. Parion örneğindeki mührün şekli oval olup, daha çok göz şeklini yansıtmaktadır. Diğer bir mührü örneğimiz, **Kat. No. 32** çift asma delikli yapılmış olup üzerinde yoğun şekilde deformasyon izlerinin varlığı dikkati çekmektedir. Asma deliklerinin ortasına denk gelecek şekilde yüzükle vurulmuş, göz şeklinde mühür vardır. Ancak yoğun şekilde deforme olmasından dolayı mühür yorumlanamamıştır.

Fazlıoğlu<sup>115</sup> yüzükle vurulmuş mührülerin MÖ 4. yüzyıldan sonra başladığını ifade eden açıklamaları ve Pnyx örneklerine dayanarak bu ağırlıkları MÖ 3-1. yüzyıla tarihlemek uygun olacaktır.

### Değerlendirme ve Sonuç

Bu çalışmada Parion Antik Kenti'nde 2009 - 2019 yıllarında farklı sektörlerde yapılan kazı çalışmaları sırasında gün yüzüne çıkarılan 32 adet dokuma tezgâh ağırlığı incelenmiştir (**Figür 4**). Parion da ele geçen dokuma tezgâh ağırlıkları, piramidal ve diskoid, olarak sınıflandırılmış olup, kendi içlerinde alt tiplere ayrılarak

<sup>110</sup> Chavene 1975, Plt. 25, No: 240

<sup>111</sup> Antouard 2005, 423, Fig 56.

<sup>112</sup> Popovic & Vranic 2006, Fig.3, No.3

<sup>113</sup> Hasdağlı 2010, Şekil 114, No. 1-2-3-4

<sup>114</sup> Grace 1956, Plt.79- No. 249.

<sup>115</sup> Fazlıoğlu 2001, 26.

değerlendirilmişlerdir. 32 dokuma tezgâh ağırlığından 13'ü piramidal 19'u diskoid formlu olarak karşımıza çıkmaktadır (**Figür 5**).

Piramidal dokuma tezgâh ağırlıkları kendi içerisinde dört tipe ayrılmıştır (**Kat. No. 1-13**) (**Figür 6**). Bu ağırlıkların 10 tanesi Odeionda tonozlar içerisinde, 2 tanesi Roma Hamamından ve 1 tanesi yüzeyden bulunmuştur. Bilindiği gibi dokuma tezgâh ağırlıkları doğrudan dokuma endüstrisi ile ilişkilendirilebilir. Ancak, Odeion'da ele geçen bu ağırlıkları ele geçtikleri konum itibariyle direkt olarak dokuma endüstrisi ile bağdaştırmak doğru olmayacaktır. Bu dokuma tezgâh ağırlıklarının, işlevlerini kaybetmelerinin ardından yani ağırlıklı dokuma tezgâhlarının ortadan kalkmasından sonra<sup>116</sup>, ağırlıkların kullanım amaçları için yapılmış olan yorumlardan biri depolama kaplarının altına sacayağı olarak konulmuş olabileceğidir.<sup>117</sup> Fakat kanıtlanabilirlik açısından in-situ bir buluntunun ele geçmemesinden dolayı bu düşünce bugünkü verilerle ihtimalden öteye gitmemektedir. Bu ihtimallerin yanı sıra dokuma tezgâh ağırlıklarının depolama amaçlı olarak kullanılan tonozlarda muhafaza edildiğini de söyleyebiliriz.

Çoğunlukla Korinthos'ta ele geçen piramidal dokuma tezgâh ağırlıklarıyla benzerlik gösteren bu dokuma tezgâh ağırlıklarından **Kat. No.1, 2 ve 3** MÖ 5-4. yüzyıla tarihlendirilirken, **Kat. No. 4-13** MÖ 4-3. yüzyıla tarihlendirilmiştir.

Kentte ele geçen 19 adet diskoid dokuma tezgâh ağırlığı kendi içerisinde üç tipe ayrılarak değerlendirilmiştir (**Kat. No. 14-32**) (**Figür 7**). Batı Anadolu kökenli<sup>118</sup> bu dokuma ağırlıklarından, 7'si yüzeyde, 3'ü Güney-Tavşandere Nekropolisi'nde, 3'ü Roma, 1'i Yamaç Hamamı'nda, 1'i Agora ve Dükkânlarda, 1'i Tiyatro'da, 1'i Odeion'da 1'i Kuzey Sur Duvarı'nda ve 1'ise, Su Kemerin 'de ele geçmiştir. Yüzeyde ele geçen dokuma ağırlıklarının 5 tanesinin Bodrum Burnu Lodos Limanı olarak adlandırılan alandan ele geçmesi burada bir dokuma atölyesinin olabileceği ihtimalini akıllara getirmektedir. Ancak, bu alanda kazı çalışması yapılmadığı için bu düşünce ihtimalden öteye gitmemekte olup, ilerleyen yıllarda yapılacak olan kazı çalışmaları bizlere daha iyi veriler sunacaktır. Değerlendirilen diskoid dokuma tezgâhlarından **Kat. No. 14** hariç, **Kat. No. 15-32** Hellenistik Döneme, **Kat. No. 14** ise Güney-Tavşandere Nekropolisi'nde Arkaik Döneme tarihlenen M-166 nolu mezardan ele geçmiş ve MÖ 6-5. yüzyıla tarihlendirilmiştir. Bu durumda tezgâh ağırlıklarının formlarında görülen ve neredeyse yüzyıllarca fazla değişime uğramadan devam eden gelenekçi yapıyı bu örnekte açıkça görmekteyiz.

Sonuç olarak bakıldığında ele geçen dokuma tezgâh ağırlıkları tipolojik açıdan genel olarak; Yunanistan'da, Pnyx, Korinthos, Olynthos Kıbrıs'ta Salamis, ve Anadolu'da Assos, Gözlükule, Limantepe, Miletos kentlerinde görülen örnekleriyle, üzerindeki betimler bakımından ise Korinthos ve Pnyx kentleriyle benzerlik gösterdiği tespit edilmiştir. Parion dokuma ağırlıklarında en fazla tercih edilen form diskoid dokuma ağırlıkları olurken, konik forma sahip dokuma tezgâh ağırlığı tercih edilmemiştir. Tezgâh ağırlıklarının form olarak çok fazla değişikliğe uğramadan erken dönemlerden itibaren antik dönem insanları tarafından kullanıldıkları ve formdan çok

<sup>116</sup> Fazlıoğlu 2001, 28.

<sup>117</sup> Ergün 2013, 191.

<sup>118</sup> Fazlıoğlu 2001, 26.

işlevselliğe önem verdikleri anlaşılmaktadır. İster erken dönem olsun ister geç dönem olsun bu ağırlıkların varlığı antik kentte boyutu tam olarak bilinmeyen bir dokuma sektörünün varlığını ortaya koymaktadır. Odeion, Roma Hamamı, Yamaç Hamamı, Tiyatro, Agora ve Dükkanlar, Kuzey Sur Duvarı ve özellikle Güney-Tavşandere Nekropolisi'nde mezarlardan ele geçen dokuma tezgâh ağırlıkları Parion'da Arkaik Dönem'den orta Bizans Dönemi'ne kadar aktif olarak dokumacılık olgusunun varlığını da kanıtlar niteliktedir.

Üretimi kolay olan bu ağırlıkların seramik ya da terrakotta figürin atölyelerinde yapıldığı bilinmektedir. Parion'da seramik ve terrakotta figürün üretimine dair kesin bir veri elde edilememiş olmakla birlikte; her iki malzeme gurubunda, özellikle Roma Dönemi'nde zengin ve genel anlamda özgün bir form çeşitliliğinin varlığı yerel üretimin varlığını güçlendirir veriler sunmaktadır. Bununla birlikte, dokuma tezgâhı ağırlıklarının genelindeki üretim kolaylığı da göz önünde bulundurarak ithal edilebilirlik durumlarının zayıf olabileceği akla gelmektedir. İleride ele geçecek veriler bu konuda daha detaylı bilgilere ulaşılmasını sağlayacaktır.

KATALOG<sup>119</sup>

<b>Kat. No:</b> 1	<b>Kazı No:</b> CMD 2	<b>Bul. Yeri:</b> Roma Hamamı
<b>Form:</b> Piramidal	<b>Tip:</b> 1A	<b>Tarih:</b> MÖ 5-4.yy
<b>Hamur Rengi :</b> 7.5YR 5/4 Brown	<b>Astar Rengi:</b> 7.5YR 5/6 Strong Brown	<b>Hamur Yapısı:</b> İçerisinde az kuvars, mika, yoğun gözenek gözlemlenmiş ve iyi fırınlanmıştır.
<b>Yapım Malz.:</b> Pişmiş Toprak	<b>Ölçüler:</b> Y: 5.3 cm Tvn. G: 2.1 cm Tbn. G: 4.1 cm A: 81.80 gr D.Ç: 0.5 cm	
<b>Tanım:</b> Tek asma delikli, taban ve taban kısmı düz, üzerinde deformasyon izleri olan, sert dokuya ve tozsuz yüzeye sahiptir.		
<b>Benzeri:</b> Wilson (1930), Fig.286, No.7, Davidson & Thompson, (1943), Fig.33, No.15, Goldman (1950), Lev. 467, Res. 4.		

<b>Kat. No:</b> 2	<b>Kazı No:</b> ATT 10	<b>Bul. Yeri:</b> Yüzey / Semertepe
<b>Form:</b> Piramidal	<b>Tip:</b> 1A	<b>Tarih:</b> MÖ 5-4. yy
<b>Hamur Rengi :</b> 7.5YR 5/4 Brown	<b>Astar Rengi:</b> 7.5YR 5/4 Brown	<b>Hamur Yapısı:</b> İçerisinde yoğun mika, kuvars, kireç, az gözenek gözlemlenmiş, iyi fırınlanmıştır.
<b>Yapım Malz.:</b> Pişmiş Toprak	<b>Ölçüler:</b> Y: 7 cm Tvn. G: 4.1 cm K:4.9 cm A: 307.76 gr D. Ç:0.6 cm	
<b>Tanım:</b> Tek asma delikli, tavan kısmında kazıma bezemesi bulunan, alt yarısı eksik, sert dokulu ve tozsuz yüzeye sahiptir.		
<b>Benzeri:</b> G. R. Davidson & D. B. Thompson (1943), Fig 33, No.79-80, C. G. Boulter (1953), Plt. 41, No.183, Hasdağlı (2010), Şek. 114, No. 5.		

<b>Kat. No:</b> 3	<b>Kazı No:</b> BZZ 10	<b>Bul. Yeri:</b> Odeion
<b>Form:</b> Piramidal	<b>Tip:</b> 1A	<b>Tarih:</b> MÖ 5-4. yy
<b>Hamur Rengi :</b> 5 YR 4/1 Dark Gray	<b>Astar Rengi:</b> 2.5 YR 3/1 Dark Reddish Gray	<b>Hamur Yapısı:</b> İçerisinde az şekilde iri kuvars, kireç, mika taneleri, yoğun şekilde gözenek gözlemlenmiş ve iyi fırınlanmıştır.
<b>Yapım Malz.:</b> Pişmiş Toprak	<b>Y:</b> 10.4 cm <b>Tbn.G:</b> 6.1 cm <b>Tvn.G:</b> 3.9 cm <b>K:</b> 6.1 cm <b>A:</b> 328 gr <b>D.Ç:</b> 1.2 cm	
<b>Tanım:</b> Tek asma delikli, kenarları keskin hatlarla verilmiş, tavan kısmında "X" kazıma bezemesi olan, üzerinde deformasyon izleri bulunan sert dokulu ve tozsuz yüzeye sahiptir.		
Thompson, (1943), Fig.33, No.79-80, C. G. Boulter (1953), Plt. 41, No.183.		

<sup>119</sup> Katalog'da kullanılan kısaltmalar: **A:** Ağırlık, **D.Ç:** Delik Çapı, **G:** Genişlik, **K:** Kalınlık, **Y:** Yükseklik, **Tvn. G:** Tavan Genişliği, **Tbn. G:** Taban Genişliği.



<b>Kat. No:</b> 4	<b>Kazı No:</b> CDY 28	<b>Bul. Yeri:</b> Odeion
<b>Form:</b> Piramidal	<b>Tip:</b> 1A	<b>Tarih:</b> MÖ 4-3. yy
<b>Hamur Rengi :</b> 5 YR 5/6 Yellowish Red	<b>Astar Rengi:</b> 7,5 YR 5/4 Brown	<b>Hamur Yapısı:</b> İçerisinde yoğun şekilde iri kuvars, kireç, mika taneleri, yoğun şekilde gözenek gözlemlenmiş ve iyi fırınlanmıştır.
<b>Yapım Malz.:</b> Pişmiş Toprak	<b>Ölçüler:</b> Y: 8 cm Tbn. G: 5.5 cm Tvn. G: 2.5 cm K: 5.3 cm A: 177.80 gr D.Ç: 0.5 cm	
<b>Tanım:</b> Çift asma delikli, tabanı düz, kenarları keskin hatlarla verilmiş, alt köşesinde kırığı bulunan sert dokulu ve pürütlü yüzeye sahiptir.		
<b>Benzeri:</b> Davidson & Thompson, (1943), Fig.32, No.9, Aslan, (2007), Lev. 52, Res.30, Bianca Ferrera & Francesco Meo (2017), Fig.11.8-4		

<b>Kat. No:</b> 5	<b>Kazı No:</b> CIK 11	<b>Bul. Yeri:</b> Odeion
<b>Form:</b> Piramidal	<b>Tip:</b> 1A	<b>Tarih:</b> MÖ 4-3.yy
<b>Hamur Rengi :</b> 5YR 5/4 Reddish Brown	<b>Astar Rengi:</b> 10YR 6/4 Light Reddish Brown	<b>Hamur Yapısı:</b> İçerisinde yoğun şekilde iri kuvars, kireç, mika taneleri, yoğun şekilde gözenek gözlemlenmiş ve iyi fırınlanmıştır.
<b>Yapım Malz.:</b> Pişmiş Toprak	<b>Ölçüler:</b> Y: 7.7 cm Tbn.G.: 7.1 cm Tvn.G.: 3.1 cm A: 289.10 gr	
<b>Tanım:</b> Çift asma delikli, tabanı düz, kenarları keskin hatlarla verilmiş, alt köşelerinde kırığı bulunan, sert dokulu ve tozsuz yüzeye sahiptir.		
<b>Benzeri:</b> Davidson & Thompson, (1943), Fig.32, No.55		

<b>Kat. No:</b> 6	<b>Kazı No:</b> CKM 50	<b>Bul. Yeri:</b> Odeion
<b>Form:</b> Piramidal	<b>Tip:</b> 1B	<b>Tarih:</b> MÖ 4-3.yy
<b>Hamur Rengi:</b> 2.5 YR 4/4 Reddish Brown	<b>Astar Rengi:</b> 2.5 YR 4/4 Reddish Brown	<b>Hamur Yapısı:</b> İçerisinde yoğun şekilde iri kuvars, kireç, mika taneleri, taşçık gözenek gözlemlenmiş ve iyi fırınlanmıştır.
<b>Yapım Malz.:</b> Pişmiş Toprak	<b>Ölçüler:</b> Y: 13.3 cm Tbn.G: 6.9 cm A: 623 gr D.Ç: 0.7 cm	
<b>Tanım:</b> Tek asma delikli, tabanı düz, köşeleri yuvarlak, üzerinde deformasyon izleri bulunan, sert dokulu ve pürütlü yüzeye sahiptir.		
<b>Benzeri:</b> Wilson (1930), Fig.286, No.1, Davidson & Thompson, (1943), Fig.33, No. 28, Goldman (1950), Lev. 467, Res. 3.		

<b>Kat. No:</b> 7	<b>Kazı No:</b> COI 4	<b>Bul. Yeri:</b> Roma Hamamı
<b>Form:</b> Piramidal	<b>Tip:</b> 1B	<b>Tarih:</b> MÖ 4-3.yy
<b>Hamur Rengi :</b> 2.5YR 6/6 Light Red	<b>Astar Rengi:</b> 2.5YR 5/6 Red	<b>Hamur Yapısı:</b> İçerisinde yoğun mika, kireç, taşçık, gözenek gözlemlenmiş ve iyi fırınlanmıştır.
<b>Yapım Malz.:</b> Pişmiş Toprak	<b>Ölçüler:</b> Y: 12.3 cm Tbn.G: 5.4 cm A: 385 gr D.Ç: 0.5 cm	
<b>Tanım:</b> Tek asma delikli olup, üzerinde deformasyon izleri bulunan düz tabanlı, sert dokuya ve pürütlü yüzeye sahiptir.		
<b>Benzeri:</b> Davidson (1952), Plt 77, No.1202-1203, Ober (1987), Plt. 28.No. 11.15, P. Popovic – I. Vranic (2006), Fig 1. No.3., Erol-Tamer (2012), Lev. 3, Fig. 13.		

<b>Kat. No:</b> 8	<b>Kazı No:</b> BAA 52	<b>Bul. Yeri:</b> Odeion
<b>Form:</b> Piramidal	<b>Tip:</b> 1B	<b>Tarih:</b> MÖ 4-3.yy
<b>Hamur Rengi:</b> 2.5YR 5/8 Red	<b>Astar Rengi:</b> 2.5YR 5/6 Red	<b>Hamur Yapısı:</b> İçerisinde yoğun mika, kuvars, kireç, gözenek gözlemlenmiş ve iyi fırınlanmıştır.
<b>Yapım Malz.:</b> Pişmiş Toprak	<b>Ölçüler:</b> Y: 14.4 cm G: 5 cm A: 223.15 gr D.Ç: 0.8 gr	
<b>Tanım:</b> Tek asma delikli olup, asma deliğinin altından itibaren sağ yarısı kırık, üzerinde deformasyon izleri olan, sert dokuya ve pürütlü yüzeye sahiptir.		
Thompson, (1943), Fig.33, No. 28.		

<b>Kat. No:</b> 9	<b>Kazı No:</b> CKU 29	<b>Bul. Yeri:</b> Odeion
<b>Form:</b> Piramidal	<b>Tip:</b> 1B	<b>Tarih:</b> MÖ 4-3.yy
<b>Hamur Rengi :</b> 2,5 YR 6/8 Light Red	<b>Astar Rengi:</b> 2,5 YR 5/6 Red	<b>Hamur Yapısı:</b> İçerisinde az ufak kuvars, mika taneleri, yoğun şekilde gözenek gözlemlenmiş ve iyi fırınlanmıştır.
<b>Yapım Malz.:</b> Pişmiş Toprak	<b>Ölçüler:</b> Y: 5.5 cm G: 6 cm K: 6 cm A: 156.64 gr D.Ç: 0.9	
<b>Tanım:</b> Tek asma delikli, köşeleri yuvarlak, gövde ve taban kısmı eksik, sert dokulu ve tozsuz yüzeye sahiptir.		
<b>Benzeri:</b> Davidson (1952), Plt 77, No.1210.		

<b>Kat. No:</b> 10	<b>Kazı No:</b> CKU 9	<b>Bul. Yeri:</b> Odeion
<b>Form:</b> Piramidal	<b>Tip:</b> 1B	<b>Tarih:</b> MÖ 4-3.yy
<b>Hamur Rengi :</b> -	<b>Astar Rengi:</b> 2,5 YR 4/6 Red	<b>Hamur Yapısı:</b> -
<b>Yapım Malz.:</b> Pişmiş Toprak	<b>Y:</b> 11.7 cm <b>Tbn.G:</b> 6.2 cm <b>Tvn.G:</b> 3.1 cm <b>A:</b> 339.05 gr <b>D.Ç:</b> 0.5 cm	
<b>Tanım:</b> Çift asma delikli, tabanı düz, köşeleri yuvarlatılmış, sert dokulu ve tozsuz yüzeye sahiptir.		
<b>Benzeri:</b> Antouard (2004), Fig 58., Aslan (2007), Lev. 28-29.		

<b>Kat. No:</b> 11	<b>Kazı No:</b> CDY 1	<b>Bul. Yeri:</b> Odeion
<b>Form:</b> Piramidal	<b>Tip:</b> 1B	<b>Tarih:</b> MÖ 4-3.yy
<b>Hamur Rengi :</b> 2,5 YR 5/6 Red	<b>Astar Rengi:</b> 2,5 YR 5/6 Red	<b>Hamur Yapısı:</b> İçerisinde yoğun şekilde iri kuvars, kireç, mika taneleri, yoğun şekilde gözenek gözlemlenmiş ve iyi fırınlanmıştır.
<b>Yapım Malz.:</b> Pişmiş Toprak	<b>Y:</b> 7.9 cm <b>Tbn.G:</b> 5.3 cm <b>Tvn.G:</b> 2.2 cm <b>A:</b> 115.37 gr <b>D.Ç:</b> 0.5 cm	
<b>Tanım:</b> Çift asma delikli, tabanı düz, kenarları keskin hatlarla verilmiş, sağ alt köşesinde kırığı bulunan sert dokulu ve tozsuz yüzeye sahiptir.		
<b>Benzeri:</b> Antouard (2004), Fig 58.		

<b>Kat. No:</b> 12	<b>Kazı No:</b> CKU 7	<b>Bul. Yeri:</b> Odeion
<b>Form:</b> Piramidal	<b>Tip:</b> 1C	<b>Tarih:</b> MÖ 4-3.yy
<b>Hamur Rengi:</b> 2.5 YR 4/4 Reddish Brown	<b>Astar Rengi:</b> 2.5 YR 4/4 Reddish Brown	<b>Hamur Yapısı:</b> İçerisinde az şekilde ufak kuvars, mika taneleri, yoğun şekilde gözenek gözlemlenmiş ve iyi fırınlanmıştır.
<b>Yapım Malz.:</b> Pişmiş Toprak	<b>Y:</b> 7.4 cm <b>Tbn.G:</b> 6.4 cm <b>Tvn.G:</b> 3.4 cm <b>K:</b> 6.4 cm <b>A:</b> 312.62 gr <b>D.Ç:</b> 0.3-0.5 cm	
<b>Tanım:</b> Çift asma delikli, tabanı düz, üst kısmı oval, alt köşelerde kırıkları bulunan, sert dokulu ve tozsuz yüzeye sahiptir.		
<b>Benzeri:</b> Davidson & Thompson, (1943), Fig.35, No.108, Davidson (1952), Plt 76, No:1196, Goldman (1950), Lev. 267, Res. 1.		

<b>Kat. No:</b> 13	<b>Kazı No:</b> CDY 4	<b>Bul. Yeri:</b> Odeion
<b>Form:</b> Piramidal	<b>Tip:</b> 1D	<b>Tarih:</b> MÖ 4-3.yy
<b>Hamur Rengi :</b> 2.5 YR 4/6 Red	<b>Astar Rengi:</b> 5 YR 4/3 Reddish Brown	<b>Hamur Yapısı:</b> İçerisinde yoğun şekilde iri kuvars, kireç, mika taneleri, yoğun şekilde gözenek gözlemlenmiş ve iyi fırınlanmıştır.
<b>Yapım Malz.:</b> Pişmiş Toprak	<b>Ölçüler:</b> Y: 5.4 cm Tbn.G: 5.9 cm K: 4.3 cm A: 131.90 gr D.Ç: 0.5 cm	
<b>Tanım:</b> Üst kısmı iç bükey olarak yapılmış sağ ve solda olmak üzere iki asma delikli, sert dokulu ve tozsuz yüzeye sahiptir.		
<b>Benzeri:</b> -		

<b>Kat. No:</b> 14	<b>Kazı No:</b> ATA 2	<b>Bul. Yeri:</b> Güney-Tavşandere Nekropolisi/ M-166
<b>Form:</b> Diskoid	<b>Tip :</b> 2A	<b>Tarih:</b> MÖ 6. yüzyılın sonu
<b>Hamur Rengi:</b> 10YR 6/6 Brownish Yellow	<b>Astar Rengi:</b> 7.5YR 6/6 Reddish Yellow	<b>Hamur Yapısı:</b> İçerisinde yoğun mika, az kuvars ve orta derecede gözenek gözlemlenmiş, iyi fırınlanmıştır.
<b>Yapım Malz.:</b> Pişmiş Toprak	<b>Ölçüler:</b> Y: 2.9 cm G: 3.7 cm K: 2 cm A: 13.05 gr D.Ç: 0.4 cm	
<b>Tanım:</b> Çift asma delikli, oldukça deformasyona uğramış, eksik parçalı, sert dokulu ve tozsuz yüzeye sahiptir.		
<b>Benzeri:</b> -		

<b>Kat. No:</b> 15	<b>Kazı No:</b> CIE 10	<b>Bul. Yeri:</b> Roma Hamamı
<b>Form:</b> Diskoid	<b>Tip:</b> 2A	<b>Tarih:</b> MÖ 5-4.yy
<b>Hamur Rengi :</b> 7.5YR 5/5 Strong Brown	<b>Astar Rengi:</b> 7.5YR 5/5 Strong Brown	<b>Hamur Yapısı:</b> İçerisinde yoğun mika, az kireç, kuvars, gözlemlenmiş ve iyi fırınlanmıştır.
<b>Yapım Malz.:</b> Pişmiş Toprak	<b>Ölçüler:</b> Y: 3.8 cm Ç: 3.8 cm A: 27.87 gr D.Ç: 0.2 cm	
<b>Tanım:</b> Çift asma delikli, kenarları düzenli şekilde yapılmış, sert dokulu ve tozsuz yüzeye sahiptir.		
<b>Benzeri:</b> Davidson (1952), Plt. 77, No: 1207-1208, Marie Jose Chavene (1975), Plt. 25, No: 252, 253, 254.		

<b>Kat. No:</b> 16	<b>Kazı No:</b> CKF 41	<b>Bul. Yeri:</b> Yüzey
<b>Form:</b> Diskoid	<b>Tip:</b> 2A	<b>Tarih:</b> MÖ 5-4.yy
<b>Hamur Rengi :</b> 2.5 YR 5/8 Red	<b>Astar Rengi:</b> 2.5 YR 6/6 Light Red	<b>Hamur Yapısı:</b> İçerisinde yoğun mika, kuvars, az gözenek gözlemlenmiş ve iyi fırınlanmıştır.
<b>Yapım Malz.:</b> Pişmiş Toprak	<b>Ölçüler:</b> Ç: 4.7 cm <b>K:</b> 1.6 cm <b>A:</b> 43.10 gr <b>D.Ç:</b> 0.5 cm	
<b>Tanım:</b> Çift asma delikli, kenarları düzenli şekilde yapılmış, sert dokulu ve tozsuz yüzeye sahiptir.		
<b>Benzeri:</b> Davidson (1952), Plt. 77, No: 1207-1208, Marie Jose Chavene (1975), Plt. 25, No: 252, 253, 254.		

<b>Kat. No:</b> 17	<b>Kazı No:</b> CMZ 18	<b>Bul. Yeri:</b> Yüzey / Bodrum Burnu
<b>Form:</b> Diskoid	<b>Tip:</b> 2A	<b>Tarih:</b> MÖ 5-4.yy
<b>Hamur Rengi :</b> 5YR 5/6 Yellowish Red	<b>Astar Rengi:</b> 5YR 6/6 Reddish Yellow	<b>Hamur Yapısı:</b> İçerisinde yoğun mika, az kuvars, taşçık, orta derecede gözenek gözlemlenmiş ve iyi fırınlanmıştır.
<b>Yapım Malz.:</b> Pişmiş Toprak	<b>Ölçüler:</b> Ç: 6.1 cm <b>K:</b> 3.1 cm <b>A:</b> 111.50 gr <b>D.Ç:</b> 0.5 cm	
<b>Tanım:</b> Çift asma delikli, üzerinde deformasyon izlerinin yanı sıra kenarında kırığı bulunan, kenarları düzenli şekilde yapılmış, sert dokulu ve tozsuz yüzeye sahiptir.		
<b>Benzeri:</b> Davidson (1952), Plt. 77, No: 1207-1208, Marie Jose Chavene (1975), Plt. 25, No: 252, 253, 254.		

<b>Kat. No:</b> 18	<b>Kazı No:</b> BCS 16	<b>Bul. Yeri:</b> Yamaç Hamamı
<b>Form:</b> Diskoid	<b>Tip:</b> 2B	<b>Tarih:</b> MÖ 4. Yüzyılın son çeyreği – 1. Yüzyılın ilk çeyreği
<b>Hamur Rengi :</b> 5YR 6/8 Reddish Yellow	<b>Astar Rengi:</b> 5YR 6/6 Reddish Yellow	<b>Hamur Yapısı:</b> İçerisinde yoğun mika, kuvars, orta gözenek gözlemlenmiş, iyi fırınlanmıştır.
<b>Yapım Malz.:</b> Pişmiş Toprak	<b>Ölçüler:</b> <b>Y:</b> 5.7 cm <b>G:</b> 7.3 cm <b>K:</b> 3.9 cm <b>A:</b> 153.42 gr <b>D.Ç:</b> 0.4 cm	
<b>Tanım:</b> Çift asma delikli, üzerinde deformasyon izleri bulunan, düz tabanlı, sert dokulu ve tozsuz yüzeye sahiptir.		
<b>Benzeri:</b> G.R.Davidson & D.B.Thompson (1943), Fig 41 – No.148, Antouard (2004), Fig 59, Ayaz (2019), Kat. No. 134, 141, 142.		

<b>Kat. No:</b> 19	<b>Kazı No:</b> CET 5	<b>Bul. Yeri:</b> Tiyatro
<b>Form:</b> Diskoid	<b>Tip:</b> 2B	<b>Tarih:</b> MÖ 4. Yüzyılın son çeyreği – 1. Yüzyılın ilk çeyreği
<b>Hamur Rengi :</b> 2.5YR 5/8 Red	<b>Astar Rengi:</b> 2.5YR 6/6 Light Red	<b>Hamur Yapısı:</b> İçerisinde yoğun mika, kuvars, kireç ve gözenek gözlemlenmiş, iyi fırınlanmıştır.
<b>Yapım Malz.:</b> Pişmiş Toprak	<b>Ölçüler:</b> Y: 5.8 cm G: 7.8 cm K: 2.9 cm A: 133.07 gr D.Ç: 0.5 cm	
<b>Tanım:</b> Çift asma delikli, üzerinde deformasyon izleri ve kırıkları bulunan, düz tabanlı, sert dokulu ve tozsuz yüzeye sahiptir.		
<b>Benzeri:</b> G.R.Davidson & D.B.Thompson (1943), Fig 41 – No.148, Antouard (2004), Fig 59, Ayaz (2019), Kat. No. 134, 141, 142.		

<b>Kat. No:</b> 20	<b>Kazı No:</b> CNF 1	<b>Bul. Yeri:</b> Kuzey Sur
<b>Form:</b> Diskoid	<b>Tip:</b> 2B	<b>Tarih:</b> MÖ 4. Yüzyılın son çeyreği – 1. Yüzyılın ilk çeyreği
<b>Hamur Rengi :</b> 2.5YR 5/3 Reddish Brown	<b>Hamur Rengi :</b> 2.5YR 5/3 Weak Red	<b>Hamur Yapısı:</b> İçerisinde yoğun kireç, taşçık ve gözenek gözlemlenmiştir, iyi fırınlanmıştır.
<b>Yapım Malz.:</b> Pişmiş Toprak	<b>Ölçüler:</b> Y: 7.2 cm G: 6.4 cm K: 4.8 cm A: 107.05 cm D.Ç: 0.5 cm	
<b>Tanım:</b> Çift asma delikli (?), ön ve arka yüzünde dışa doğru bombeleşme görülen, düz tabanlı, üzerinde beyaz boya ya da kireç olan, eksik parçalı, sert doku ve tozsuz yüzeye sahiptir.		
<b>Benzeri:</b> -		

<b>Kat. No:</b> 21	<b>Kazı No:</b> ATP 29	<b>Bul. Yeri:</b> Güney-Tavşandere Nekropolisi
<b>Form:</b> Diskoid	<b>Tip:</b> 2C	<b>Tarih:</b> MÖ 4. Yüzyılın son çeyreği – 1. Yüzyılın ilk çeyreği
<b>Hamur Rengi :</b> 7.5YR 5/6 Strong Brown	<b>Astar Rengi:</b> 7.5YR 6/6 Strong Brown	<b>Hamur Yapısı:</b> İçerisinde yoğun mika, kuvars, taşçık, gözenek gözlemlenmiş ve kötü fırınlanmıştır.
<b>Yapım Malz.:</b> Pişmiş Toprak	<b>Ölçüler:</b> Ç: 6 cm K: 2.9 cm A: 94.35 gr D.Ç: 0.7 cm	
<b>Tanım:</b> Çift asma delikli, üzerinde deformasyon izleri bulunan, eksik parçalı, sert dokulu ve tozsuz yüzeye sahiptir.		
<b>Benzeri:</b> G.R.Davidson & D.B.Thompson (1943), Fig 41 – No.145, Marie Jose Chavene (1975), Plt. 25, No: 238, Ayaz (2019), Kat. No. 120, 121, 122.		

<b>Kat. No:</b> 22	<b>Kazı No:</b> AYZ 2	<b>Bul. Yeri:</b> Yüzey / Bodrum Burnu
<b>Form:</b> Diskoid	<b>Tip:</b> 2C	<b>Tarih:</b> MÖ 4. Yüzyılın son çeyreği – 1. Yüzyılın ilk çeyreği
<b>Hamur Rengi :</b> 2.5YR 5/6 Red	<b>Astar Rengi:</b> 2.5YR 6/6 Light Red	<b>Hamur Yapısı:</b> İçerisinde yoğun mika, kireç ve kuvars gözlemlenmiş, iyi fırınlanmıştır.
<b>Yapım Malz.:</b> Pişmiş Toprak	<b>Ölçüler:</b> Ç: 7.8 cm K: 3 cm A: 141.70 gr D.Ç: 0.6 cm	
<b>Tanım:</b> Çift asma delikli, üzerinde deformasyon izleri bulunan, kenarları düzenli şekilde yapılmış, sert dokulu ve tozsuz yüzeye sahiptir.		
<b>Benzeri:</b> G.R.Davidson & D.B.Thompson (1943), Fig 41 – 146, 147, Davidson (1952), Plt. 77, No: 1205		

<b>Kat. No:</b> 23	<b>Kazı No:</b> CPB 6	<b>Bul. Yeri:</b> Odeion
<b>Form:</b> Diskoid	<b>Tip:</b> 2C	<b>Tarih:</b> MÖ 4. Yüzyılın son çeyreği – 1. Yüzyılın ilk çeyreği
<b>Hamur Rengi :</b> 10YR 7/4 Very Pale Brown	<b>Astar Rengi:</b> 10YR 7/3 Pale Brown	<b>Hamur Yapısı:</b> İçerisinde yoğun mika, az taşçık, gözenek gözlemlenmiş ve iyi fırınlanmıştır.
<b>Yapım Malz.:</b> Pişmiş Toprak	<b>Ölçüler:</b> Ç: 6.4 cm K: 1.2 cm A: 57.35 gr D.Ç: 0.7 cm	
<b>Tanım:</b> Çift asma delikli, ön ve arka yüzde hafif bombeleşme görülen, üzerinde deformasyon izleri olan, sert dokuya ve tozsuz yüzeye sahiptir.		
<b>Benzeri:</b> Marie Jose Chavene (1975), Plt. 25, No: 236		

<b>Kat. No:</b> 24	<b>Kazı No:</b> CCY 1	<b>Bul. Yeri:</b> Su Kemerli
<b>Form:</b> Diskoid	<b>Tip:</b> 2C	<b>Tarih:</b> MÖ 4. Yüzyılın son çeyreği – 1. Yüzyılın ilk çeyreği
<b>Hamur Rengi :</b> 2.5YR 5/8 Red	<b>Astar Rengi:</b> 2.5YR 5/6 Red	<b>Hamur Yapısı:</b> İçerisinde yoğun mika, kuvars, az kireç gözlemlenmiş, iyi fırınlanmıştır.
<b>Yapım Malz.:</b> Pişmiş Toprak	<b>Ölçüler:</b> Ç: 5.7 cm K: 2.1cm A: 57.71 gr D.Ç: 0.7 cm	
<b>Tanım:</b> Üstten tek asma delikli, üzerinde ve kenarlarında deformasyon izleri bulunan, sert dokulu ve tozsuz yüzeye sahiptir.		
<b>Benzeri:</b> Goldman (1950), Lev. 467, Res. 14, Marie Jose Chavene (1975), Plt. 25, No:245-247-249, Ayaz (2019), Kat. No. 102.		

<b>Kat. No:</b> 25	<b>Kazı No:</b> BVV 111	<b>Bul. Yeri:</b> Agora ve Dükkanlar
<b>Form:</b> Diskoid	<b>Tip:</b> 2C	<b>Tarih:</b> MÖ 4. Yüzyılın son çeyreği – 1. Yüzyılın ilk çeyreği
<b>Hamur Rengi:</b> 5 YR 4/6 Yellowish Red	<b>Astar Rengi:</b> 5YR 4/6 Yellowish Red	<b>Hamur Yapısı:</b> İçerisinde orta gümüş mika, kuvars az kum taşı, sert dokulu, orta pişmiş ve tozsu yüzeye sahiptir.
<b>Yapım Malz.:</b> Pişmiş Toprak	<b>Ölçüler:</b> Y: 4.7 cm G: 4.5 cm K: 2.1 cm A: 37.15 gr D.Ç: 0.2 cm	
<b>Tanım:</b> Çift asma delikli, üzerinde ve kenarlarında deformasyon izleri bulunan, sert dokulu ve tozsu yüzeye sahiptir.		
<b>Benzeri:</b> Marie Jose Chavene (1975), Plt. 25, No: 238, Antouard (2004), Fig 56.		

<b>Kat. No:</b> 26	<b>Kazı No:</b> CMZ 25	<b>Bul. Yeri:</b> Yüzey / Bodrum Burnu
<b>Form:</b> Diskoid	<b>Tip:</b> 2C	<b>Tarih:</b> MÖ 4. Yüzyılın son çeyreği – 1. Yüzyılın ilk çeyreği
<b>Hamur Rengi :</b> 2.5YR 6/8 Light Red	<b>Astar Rengi:</b> 2.5YR 6/8 Light Red	<b>Hamur Yapısı:</b> İçerisinde yoğun mika, az kuvars ve gözenek gözlemlenmiştir.
<b>Yapım Malz.:</b> Pişmiş Toprak	<b>Ölçüler:</b> Ç: 4.5 cm K: 1.9 cm A: 27.40 gr D.Ç: 0.5 cm	
<b>Tanım:</b> Çift asma delikli, kenarları yuvarlatılmış, üzerinde deformasyon izleri olan, eksik parçalı, sert doku ve tozsu yüzeye sahiptir.		
<b>Benzeri:</b> Antouard (2004), Fig 56		

<b>Kat. No:</b> 27	<b>Kazı No:</b> CRB 2	<b>Bul. Yeri:</b> Roma Hamamı
<b>Form:</b> Diskoid	<b>Tip:</b> 2C	<b>Tarih:</b> MÖ 3 – 1. yy
<b>Hamur Rengi :</b> 2.5YR 5/6 Red	<b>Astar Rengi:</b> 2.5YR 5/4 Reddish Brown	<b>Hamur Yapısı:</b> İçerisinde yoğun mika, taşı, gözlemlenmiş ve iyi fırınlanmıştır.
<b>Yapım Malz.:</b> Pişmiş Toprak	<b>Ölçüler:</b> Ç: 6.7 cm K: 2.3cm A: 101.15 gr D.Ç: 0.5 cm	
<b>Tanım:</b> Çift asma delikli, ön ve arka yüzünde bombeleşme olan, üzerinde deformasyon izleri bulunan, sert dokulu ve tozsu yüzeye sahiptir.		
<b>Benzeri:</b> Antouard (2004), Fig 56, Hasdağlı (2010), Şek. 114, No. 1-2-3-4.		



<b>Kat. No:</b> 28	<b>Kazı No:</b> CBU 7	<b>Bul. Yeri:</b> Roma Hamamı
<b>Form:</b> Diskoid	<b>Tip:</b> 2C	<b>Tarih:</b> MÖ 3 – 1. yy
<b>Hamur Rengi :</b> 2.5YR 5/8 Red	<b>Astar Rengi:</b> 2.5YR 5/6 Red	<b>Hamur Yapısı:</b> İçerisinde yoğun kireç, kuvars, az mika ve gözenek gözlemlenmiş, iyi fırınlanmıştır.
<b>Yapım Malz.:</b> Pişmiş Toprak	<b>Ölçüler:</b> Ç: 5.8 cm K: 3.5 cm A: 89.64 gr D.Ç: 0.5 cm	
<b>Tanım:</b> Çift asma delikli, üzerinde ve kenarlarında deformasyon izleri bulunan, sert dokulu ve tozsuz yüzeye sahiptir.		
<b>Benzeri:</b> Antouard (2004), Fig 56, Hasdağlı (2010), Şek. 114, No. 1-2-3-4.		

<b>Kat. No:</b> 29	<b>Kazı No:</b> CFA 9	<b>Bul. Yeri:</b> Yüzey / Dereler Mevkii
<b>Form:</b> Diskoid	<b>Tip:</b> 2C	<b>Tarih:</b> MÖ 3 – 1. yy
<b>Hamur Rengi :</b> 2.5YR 6/8 Light Red	<b>Astar Rengi:</b> 5YR 6/8 Reddish Yellow	<b>Hamur Yapısı:</b> İçerisinde orta mika, az kum taşı, kireç, az gözenek gözlemlenmiştir.
<b>Yapım Malz.:</b> Pişmiş Toprak	<b>Ölçüler:</b> Y: 4.7cm G: 5.5cm A: 60.82 gr K: 3.4 cm D.Ç: 0.5 cm	
<b>Tanım:</b> Çift asma delikli, her iki yüzünde dışa doğru bombeleşme olan, üzerinde deformasyon izleri bulunan, sert doku ve tozsuz yüzeye sahiptir.		
<b>Benzeri:</b> Marie Jose Chavene (1975), Plt. 25, No: 240, P. Popovic – I. Vranic (2006), Fig 3. No.3		

<b>Kat. No:</b> 30	<b>Kazı No:</b> CGA 9	<b>Bul. Yeri:</b> Güney-Tavşandere Nekropolisi
<b>Form:</b> Diskoid	<b>Tip:</b> 2C	<b>Tarih:</b> MÖ 3 – 1. yy
<b>Hamur Rengi :</b> 5YR 6/6 Reddish Yellow	<b>Astar Rengi:</b> 5YR 6/6 Reddish Yellow	<b>Hamur Yapısı:</b> İçerisinde yoğun mika, az kuvars, feldspar gözlemlenmiş ve iyi fırınlanmıştır.
<b>Yapım Malz.:</b> Pişmiş Toprak	<b>Ölçüler:</b> Y: 4.2 cm G: 5.2 cm K: 3.5 cm A: 73.85 gr D.Ç: 0.6 cm	
<b>Tanım:</b> Çift asma delikli, her iki yüzünde dışa doğru bombeleşme olan, üzerinde deformasyon izleri bulunan, sert dokulu ve tozsuz yüzeye sahiptir.		
<b>Benzeri:</b> Marie Jose Chavene (1975), Plt. 25, No: 240, P. Popovic – I. Vranic (2006), Fig 3. No.3		

<b>Kat. No:</b> 31	<b>Kazı No:</b> CMZ 21	<b>Bul. Yeri:</b> Yüzey / Bodrum Burnu
<b>Form:</b> Diskoid	<b>Tip:</b> 2C	<b>Tarih:</b> MÖ 3 – 1.yy
<b>Hamur Rengi</b> : -	<b>Astar Rengi:</b> 5YR 4/4 Reddish Brown	<b>Hamur Yapısı:</b> -
<b>Yapım Malz.:</b> Pişmiş Toprak	<b>Ölçüler:</b> Ç: 4.5 cm <b>K:</b> 2.7 cm <b>A:</b> 45 gr <b>D.Ç:</b> 0.3 cm	
<b>Tanım:</b> Çift asma delikli, kenarları yuvarlatılmış, üzerinde deformasyon izleri olan, üzerine asma deliklerinin hemen altında iki deliğin ortasına denk gelecek şekilde vurulmuş mührü bulunan, sert doku ve tozsuz yüzeye sahiptir.		
<b>Benzeri:</b> -		

<b>Kat. No:</b> 32	<b>Kazı No:</b> CMZ 22	<b>Bul. Yeri:</b> Yüzey / Bodrum Burnu
<b>Form:</b> Diskoid	<b>Tip:</b> 2C	<b>Tarih:</b> MÖ 3 – 1. yy
<b>Hamur Rengi</b> : -	<b>Astar Rengi:</b> 2.5YR 4/6 Red	<b>Hamur Yapısı:</b> -
<b>Yapım Malz.:</b> Pişmiş Toprak	<b>Ölçüler:</b> Ç: 6.8 cm <b>K:</b> 2.1cm <b>A:</b> 43.15 gr <b>D.Ç:</b> 0.4 cm	
<b>Tanım:</b> Çift asma delikli, kenarları yuvarlatılmış, üzerinde deformasyon izleri olan, üzerine asma deliklerinin ortasına denk gelecek şekilde vurulmuş mührü bulunan, sert doku ve tozsuz yüzeye sahiptir.		
<b>Benzeri:</b> -		

**KAYNAKÇA**

Andersson-Strand 2015

Andersson-Strand, E. (2015), "The Basics of Textile Tools and Textile Technology-From Fibre to Fabric", E. A. Strand, M-L. Nosch (Eds.), Tools, Textiles and Contexts Investigating Textile Production in the Aegean and Eastern Mediterranean Bronze Age, Oxford, 39-60.

Antouard 2005

Antouard, N. (2005). "Les Pesons: Vestiges D'un Artisanat Textile", *Anatolia Antiqua*, XIII, 371-434.

Aslan 2007

Aslan, B. (2007). İzmir Agorasındaki Bir Grup Hellenistik Dönem Ağırşak ve Tezgâh Ağırıkları, (Yüksek Lisans Tezi), Dokuz Eylül Üniversitesi Sosyal Bilimler Enstitüsü, İzmir.

Ayaz 2019

Ayaz, G. (2019). Assos'ta Yunan ve Roma Döneminde Dokuma Aletleri. (Yüksek Lisans Tezi), Çanakkale Onsekiz Mart Üniversitesi Sosyal Bilimler Enstitüsü, Çanakkale.

Aydın 2013

Aydın, H. (2013). "Dünyanın Oluşumu ve Tarih Öncesi Çağlar", T. Sivas (Eds.), *Uygarlık Tarihi, Anadolu Üniversitesi, Eskişehir*, 2-25.

Barber 1991

Barber, E. W. (1991). *Prehistoric Textiles: The Development of Cloth in the Neolithic and Bronze Ages with Special Reference to the Aegean*. Princeton University Press: New Jersey.

Başaran 2008

Başaran, C. (2008) "Parion'dan Persia'ya Yol Gider", İ. Delemen, S. Çokay-Kepçe, A. Özdizbay, Ö. Turak (Eds.), *Euergetes: Prof. Dr. Haluk Abbasoğlu'na 65. Yaş Armağanı*, C. 1, İstanbul, 133-137.

Boulter 1953

Boulter, C. G. (1953). "Pottery of the Mid-Fifth Century from a Well in the Athenian Agora", *Hesperia*, XXII, 59-115.

Chavene 1975

Chavene, M. J. (1975). *Salamine De Chypre VI - Les Petits Objets*, Rue De Médecis. Paris.

Crowfoot 1936-1937

Crowfoot, G. M. (1936-1937). "Of the Warp-Weighted Loom", *The Annual of the British School at Athens*, Vol. 37, 36-47.

Davidson & Thompson 1943

Davidson, G. R. & Thompson D. B. (1943). *Small Objects from the Pnyx I, Hesperia: Supplement VII*, Amsterdam.

Davidson 1952

Davidson, G. R. (1952). *The Minor Objects, Corinth: Vol. XII*, New Jersey.

Ergün 2013

Ergün, G. (2013). *Beycesultan Höyük Tunç Çağı Ağırşaklar ve Dokuma Ağırlıkları. (Yüksek Lisans Tezi)*, Ege Üniversitesi Sosyal Bilimler Enstitüsü, İzmir.

Erkanal & Keskin 2009

Erkanal, H. & Keskin, L. (2009). "The Relations Between the Urla Peninsula and the Minoan World", McDonald C.F.-Hallager E.- Niemeier W.D. (Eds.), *The Minoans in the Central, Eastern and Northern Aegean: New Evidence*, Danish Institute at Athens Monograph 8, 97-110.

Erol & Deniz 2012

Erol, A. F. & Deniz T. (2012). "Fatsa Cıngırt Kayası, 2012-2014 Sezonu Kazılarında Ele Geçen Ağırlıklar Üzerine Değerlendirmeler", *TÜBA-AR Dergisi*, S. 15, 115-138.

Esin 1981

Esin, U. (1981). *İlk Üretimciğe Geçiş Evresinde Anadolu ve Güneydoğu Avrupa*. İstanbul.

Fazlıoğlu 2001

Fazlıoğlu, İ. (2001). *Eskiçağda Dokuma*. Ege Yayınları: İstanbul.

Ferrera & Meo 2017

Ferrera, B. & Meo, F. (2017). "Loom Weights in Sacred Contexts: The Square Building of the Heraion near the Sele River", C. Brons and M. L. Nosch (Eds.), *Textiles & Cult*, United Kingdom, 112-125.

Fırat 2017

Fırat, M. (2017). "Phokaia'dan Bir Dokuma Ağırlığı", *Süleyman Demirel Üniversitesi Fen-Edebiyat Fakültesi Sosyal Bilimler Dergisi*, 42 (Aralık 2017), 79-84.

Frisch 1983

Frisch, P. (1983). *Die Inschriften von Parion, Inschriften Griechischer Städte Aus Kleinasien, Band 25*, Bonn 1983.

Gleba & Cutler 2012

Gleba M. & J. Cutler (2012). "Textile Production in Bronze Age Miletos: First Observations", M.L. Nosch - R. Laffineur (Eds.), *KOSMOS: Jewellery, Adornment and Textiles in the Aegean Bronze Age; Proceedings of the 13th International Aegean Conference*, 21-26 April 2010, Leuven: Peeters, 113-120.

## Goldman 1950

Goldman, A. H. (1950). Excavations at Gözlükule, Tarsus, Vol. I, The Hellenistic and Roman Period. Princeton, New Jersey.

## Gönül 1964

Gönül, M. (1964). "Dokumacılığın Tarihçesi ve En Eski Dokuma Aletleri" Ayla Sevim Erol (Eds.), Ankara Üniversitesi Dil ve Tarih Coğrafya Fakültesi Antropoloji Dergisi S. 2 Ankara, ss. 80-99.

## Grace 1956

Grace, V. (1956). Small Object From The Pnyx II, Hesperia Supplements, Vol. 10.

## Hammond &amp; Scullard (1970).

Hammond, N. G. L. & Scullard, H. H. (1970). The Oxford Classical Dictionary, Oxford University Press. London.

Hardy *et al.* 2020

Hardy, B.L. & Moncel, M.H. & Kerfant, C. *et al.* (2020). Direct evidence of Neanderthal fibre technology and its cognitive and behavioral implications. *Sci Rep* 10, 4889.

## Hasdağlı 2010

Hasdağlı, İ. (2010). Klazomenai Hbt Sektörü Klasik Dönem Tabakalarının Değerlendirilmesi. (Doktora Tezi), Ege Üniversitesi Sosyal Bilimler Enstitüsü, İzmir.

## Hodder &amp; Özdol 2015

Hodder, I. & Özdol, S. (2015). "2013 Çatalhöyük Kazıları", 36. Kazı Sonuçları Toplantısı, 36, C. II, Ankara, 254, 278.

## Homan 2004

Homan, M. M. (2004). "Beer and Its Drinkers: An Ancient Near Eastern Love Story", *Near Eastern Archaeology*, 67:2, 84-95

## Karaoğlan 2010

Karaoğlan, H. (2010). Seyitömer Höyüğünde Bulunan MÖ II. Bin'e ait Dokumacılıkla ilgili Buluntular. (Yüksek Lisans Tezi), Dumlupınar Üniversitesi Sosyal Bilimler Enstitüsü, Kütahya.

## Karaoğlan 2018

Karaoğlan, H. (2018). "Seyitömer Höyüğünden Orta Tunç Çağına Tarihlendirilen Bir Grup Dokuma Tezgâh Ağırlığı", *Dumlupınar Üniversitesi Sosyal Bilimler Dergisi*, S. 58, 15-30.

## Kasapoğlu 2013

Kasapoğlu, B. E. (2013). Parion Korinth Aryballosları (2005-2013). (Yüksek Lisans Tezi), Atatürk Üniversitesi Sosyal Bilimler Enstitüsü, Erzurum.

## Kasapoğlu 2015

Kasapoğlu, H. (2015). Parion Antik Kenti Roma Dönemi Terrakotta Figürinleri (2004-2013). (Doktora Tezi), Atatürk Üniversitesi Sosyal Bilimler Enstitüsü Erzurum.

## Kasapoğlu 2019

Kasapoğlu, B. E. (2019). Parion Güney Nekropolisi Arkaik Dönem Mezar ve Kontekstleri. (Doktora Tezi), Atatürk Üniversitesi Sosyal Bilimler Enstitüsü, Erzurum.

## Keith 1998

Keith, K. (1998). "Spindle Whorls, Gender, and Ethnicity at Late Chalcolithic Hacinebi Tepe", *Journal of Field Archaeology*, Vol. 25, No. 4, 497-515.

## Keleş 2013

Keleş, V. (2013). "Giriş - Coğrafik Özellikler", C. Başaran (Ed.), *Antik Troas'ın Parlayan Kenti Parion, 1997-2009 Yılları Yüzey Araştırmaları, Kazı ve Restorasyon Çalışmaları*, İstanbul, 19-26.

## Keleş et al. 2016

Keleş, V. et al. (2016). "The Water Systems of the Ancient City of Parion", G.Wiplinger (Ed.), *De Aquaeductu Atque Aquaurbium Lyciae Pamphyliae Pisidiae - The Legacy Of Sextus Julius Frontinus - Tagungsband des internationalen Frontinus-Symposiums Antalya, (31. Oktober-9. November 2014)*, Leuven - Paris - Bristol, 25-31.

## Lassen 2015

Lassen, A. W. (2015). Weaving with crescent shaped loom weights. An investigation of a special kind of loom weight, *Tools, Textiles and Contexts Investigating Textile Production in the Aegean and Eastern Mediterranean Bronze Age*, United Kingdom: Oxbow Books.

## Ober 1987

Ober, J. (1987). "Pottery and Miscellaneous Artifacts From Fortified Sites in Northern and Western Attica", *Hesperia*, 56/2, 197-227.

## Özdemir 2013

Özdemir, A. (2013). *Kalkolitik Smintheion Yerleşiminde Hasırcılık ve Dokuma*. Çanakkale: Troia Vakfı Yayınları.

## Popovic &amp; Vranic 2006

Popovic, P. & Vranic, I. (2006). "The Textile Industry at Krsevisa (Southeast Serbia), in the Forth-Third Centuries B.C.", *STARINAR*, LVI/2006, 309-326

## Ptolemaios 1932

Ptolemaios, (1932). *Geographika Hyphegesis V*, (Trans. Edward Luther Stevenson), New York.

## Saraçoğlu 2015

Saraçoğlu, A. (2015). "Tralleis Konut Alanı Kazılarında Bulunan Dokuma Ağırlıkları", Celal Şimşek vd. (Eds.), Mustafa Büyükkolancıya Armağan, İstanbul: Ege Yayınları, 537-546.

## Sivas 2013

Sivas, H. (2013). "Uygarlık Tarihi", Taciser Sivas (Eds.), Anadolu Üniversitesi, Eskişehir.

## Strabon 2000

Strabon, (2000). Coğrafya, Anadolu (Kitap, XII, XIII, XIV), (Çev. Adnan Pekman), İstanbul: Arkeoloji ve Sanat Yayınları.

## Sofianou 2011

Sofianou, C. (2011). "Loomweights: Use and Manufacture at Trypitos, Siteia", K. T. Glowacki and N. Vogeikoff-Brogan (Eds.), ΣΤΕΓΑ: The Archaeology of Houses and Households in Ancient Crete, Hesperia Supplement 44, Princeton - New Jersey, 421-430.

## Talaakar 2018

Talaakar, A. (2018). Anadolu Medeniyetler Müzesinde Bulunan Eski Tunç Çağı Ağırsak ve Ağırlıkları. (Yüksek Lisans Tezi), Hacettepe Üniversitesi Sosyal Bilimler Enstitüsü, Ankara.

## Tamsü &amp; Aça 2002

Tamsü, R. & Aça, S. (2002). "Eskiçağ' da Dokumacılığın Başlangıcı ve Pişmiş Toprak Dokuma Aletleri", II. Uluslararası Pişmiş Toprak Sempozyumu Bildiriler Kitabı, Eskişehir, 201-209.

## Tütüncüler 2005

Tütüncüler, Ö. (2005). MÖ II. Bin de Ege Bölgesi Dokuma Aletleri, (Doktora Tezi), Ankara Üniversitesi Sosyal Bilimler Enstitüsü, Ankara.

## Wilson 1930

Wilson, L. (1930). "Loom Weights Excavations at Olynthus", David M. Robinson (Ed.), Part II Architecture and Sculpture Houses and Other Buildings, England: Oxford University Press, 118-130.

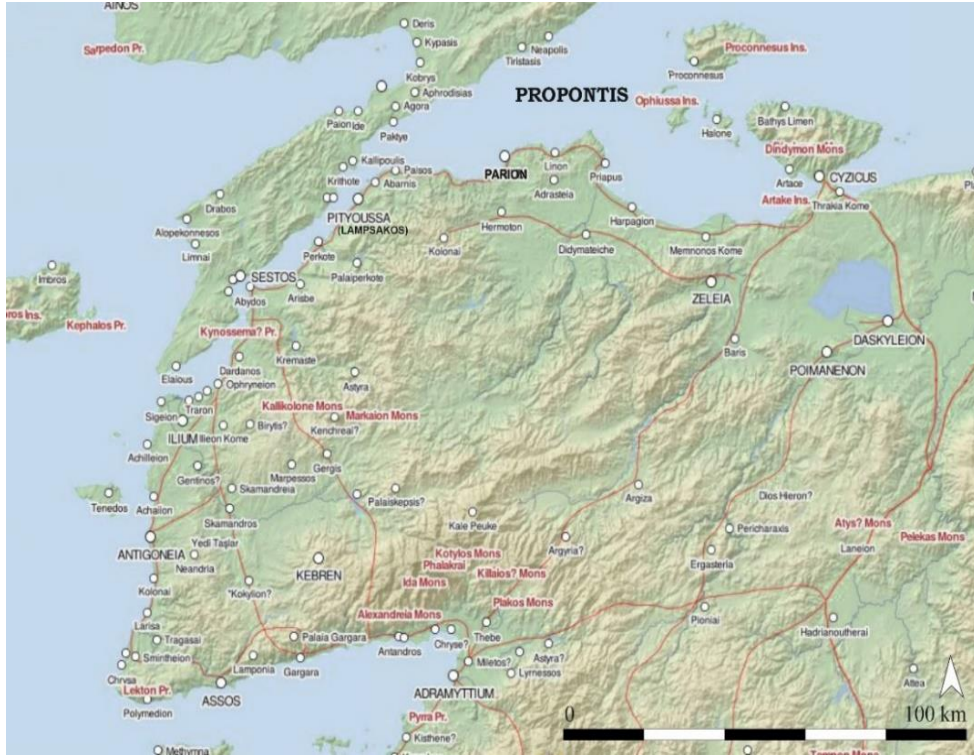
## Yılmaz &amp; Kalkan 2021

Yılmaz, M. A. & Kalkan, E. (2021). "Weaving Tools from the Uşak Protohistoric Survey Project (UPDAP)", Cedrus - Akdeniz Uygarlıkları Araştırma Dergisi, IX (2021), 37-63.

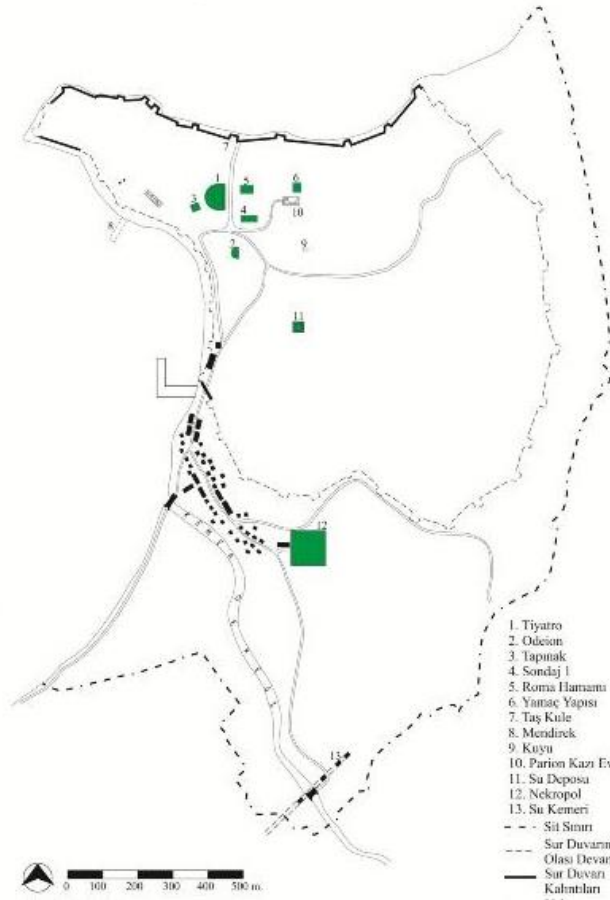
## Yılmaz 2016

Yılmaz D. 2016, "Late Bronze Age Textile Tools from Maydos Kilisetepe in Gallipoli (Turkey) and Their Aegean Connections", Trakya Üniversitesi Edebiyat Fakültesi Dergisi, 6 (12), 47-66.

## FİGÜRLER



Figür 1: Troas Bölgesi ve Şehirleri (Kasapoğlu, 2020).

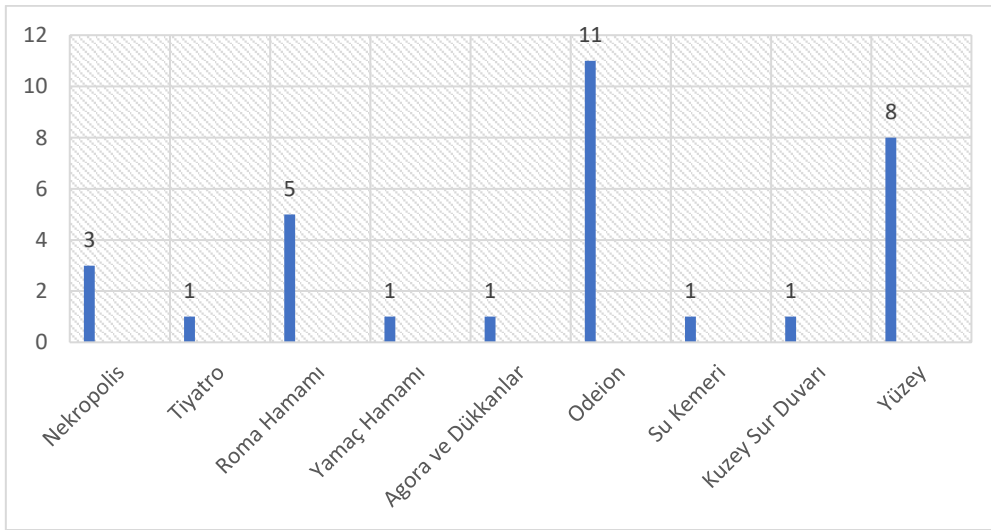


Figür 2: Parion Kent Planı (Kasapoğlu 2015, s. 515.)

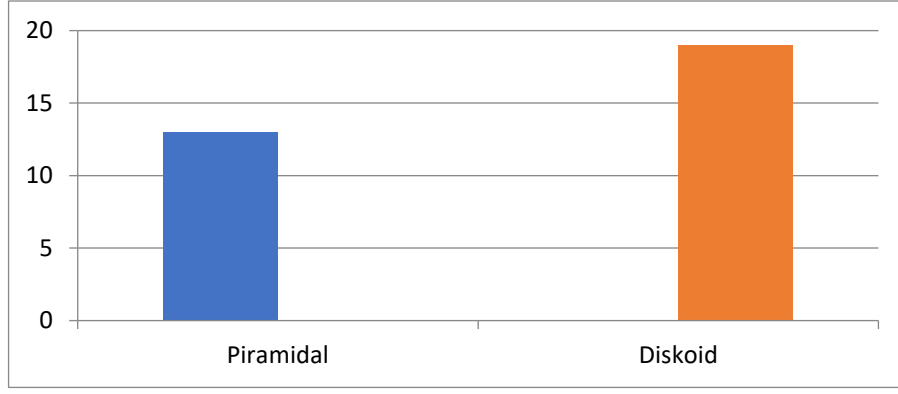




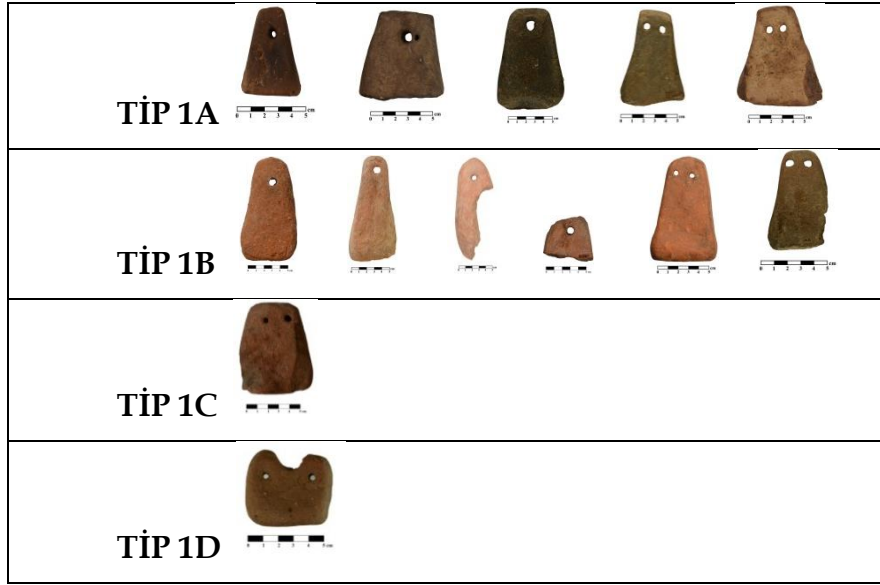
**Figür 3:** Arkaik döneme tarihlenen lekythos üzerinde dokuma sahnesi (MÖ 550-530) (Maner, s. 49).



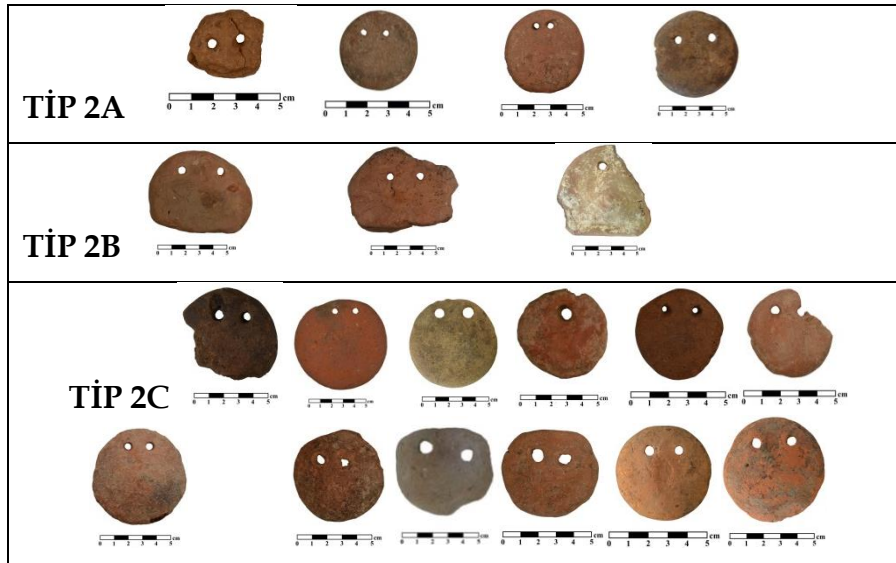
**Figür 4:** Dokuma Tezgâh Ağırlıklarının Sektörlere Göre Dağılımı



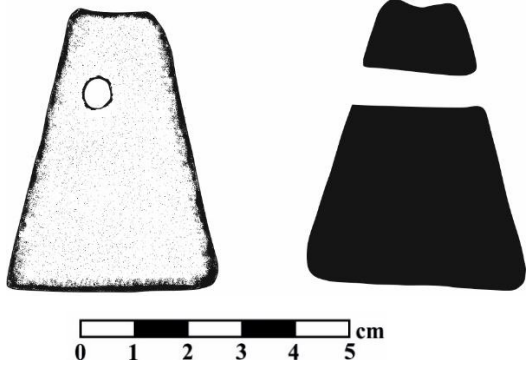
**Figür 5:** Dokuma Tezgâh Ağırlıklarının Formlara Göre Dağılımı



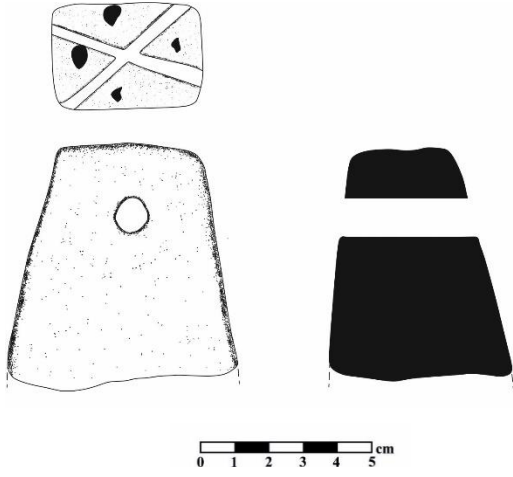
**Figür 6:** Piramidal Dokuma Tezgâh Ağırlıklarının Tiplere Göre Dağılımı



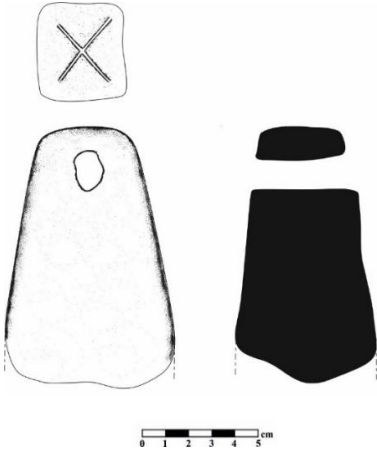
**Figür 7:** Diskoid Dokuma Tezgâh Ağırlıklarının Tiplere Göre Dağılımı.



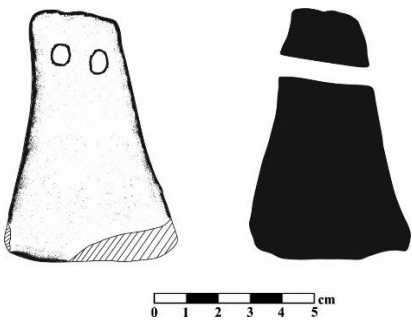
Kat. No. 1



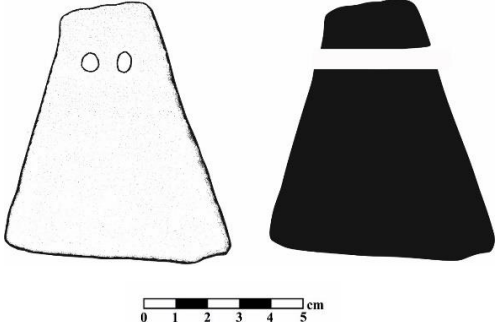
Kat. No. 2



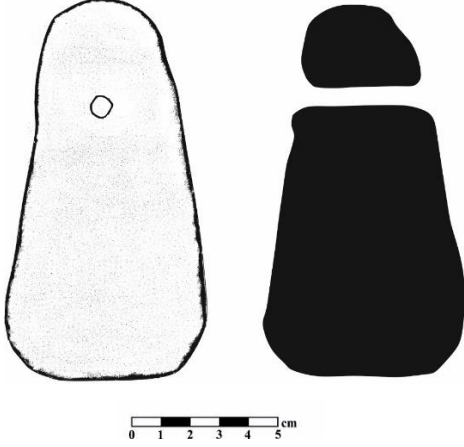
Kat. No. 3



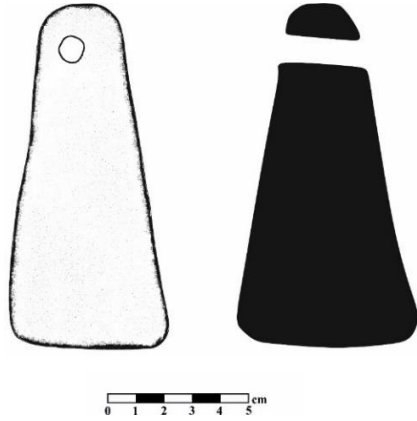
Kat. No. 4



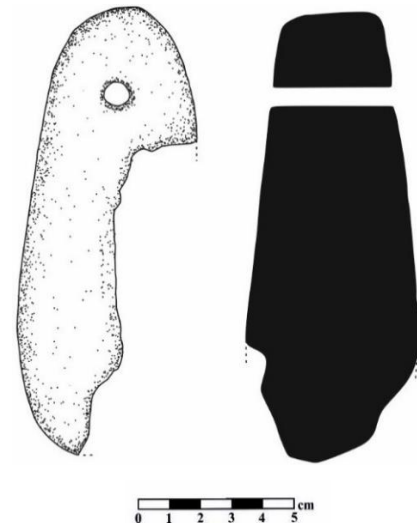
**Kat. No. 5**



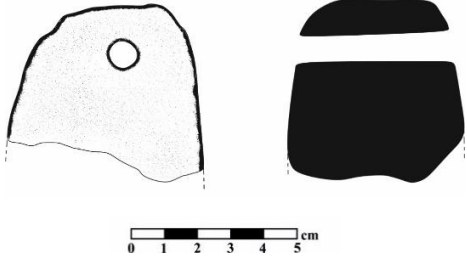
**Kat. No. 6**



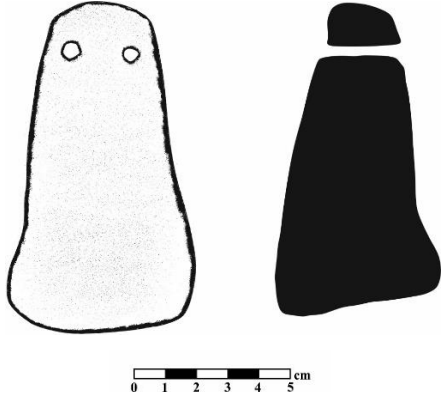
**Kat. No. 7**



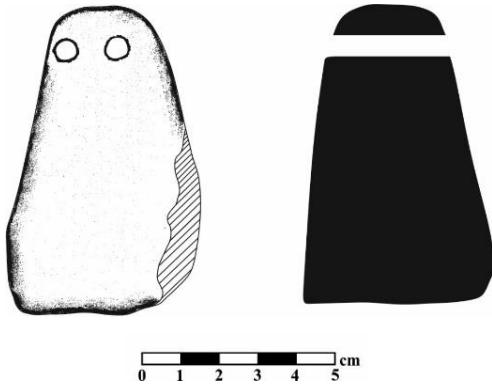
**Kat. No. 8**



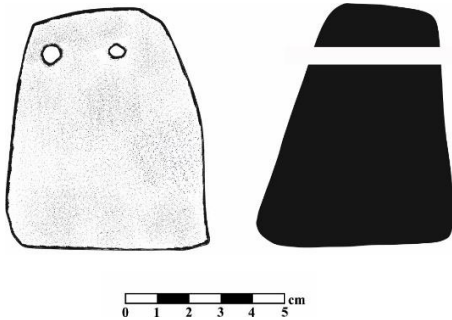
**Kat. No. 9**



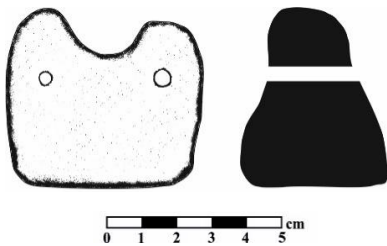
**Kat. No. 10**



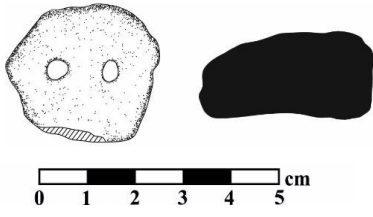
**Kat. No. 11**



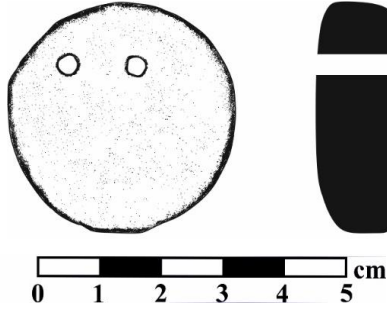
**Kat. No. 12**



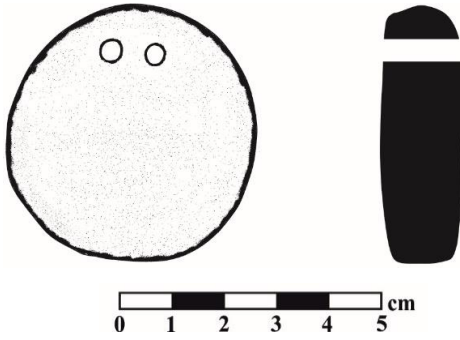
**Kat. No. 13**



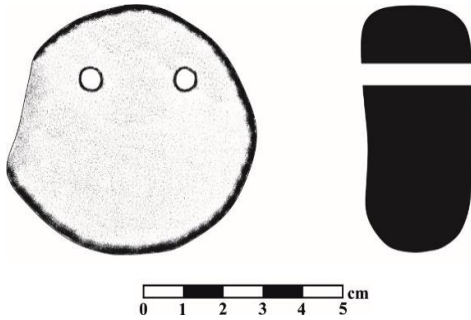
**Kat. No. 14**



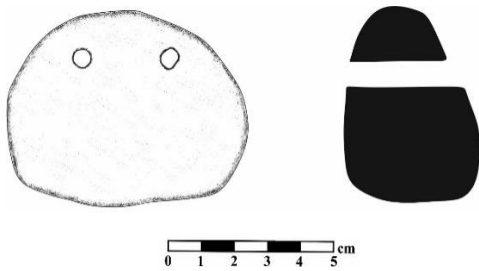
**Kat. No 15**



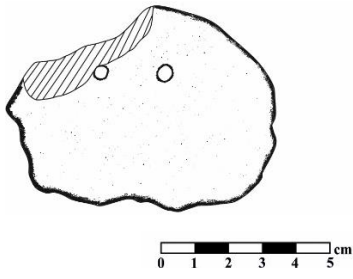
**Kat. No. 16**



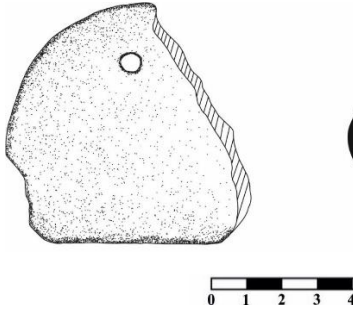
**Kat. No. 17**



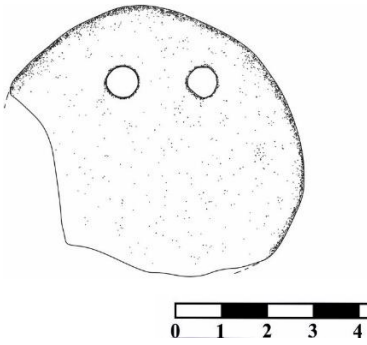
**Kat. No. 18**



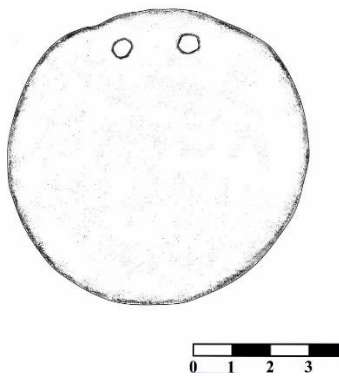
**Kat. No. 19**



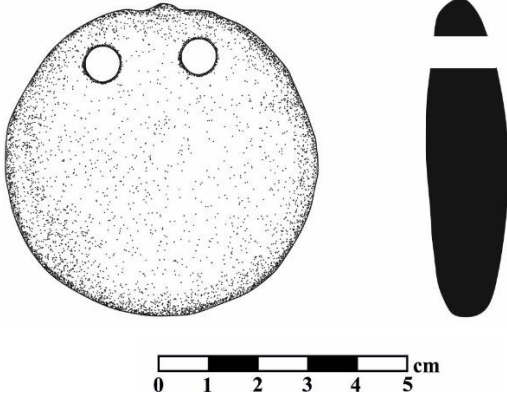
**Kat. No. 20**



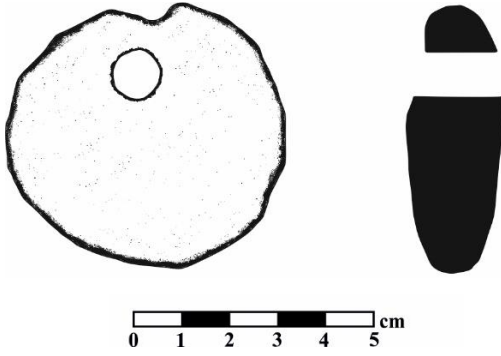
**Kat. No. 21**



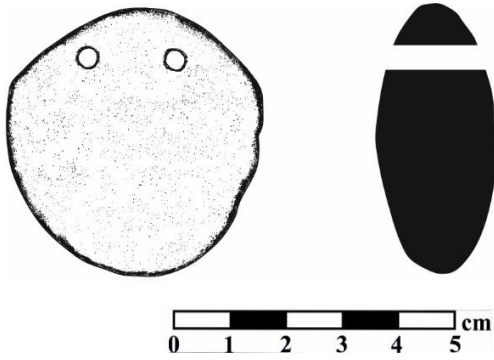
**Kat. No. 22**



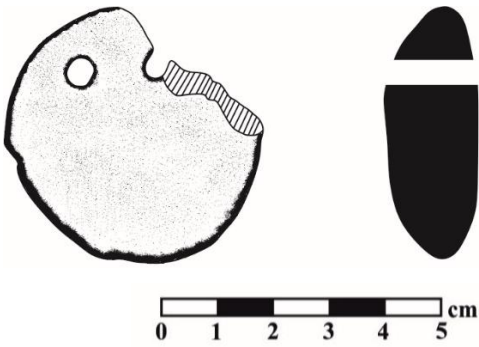
**Kat. No. 23**



**Kat. No. 24**



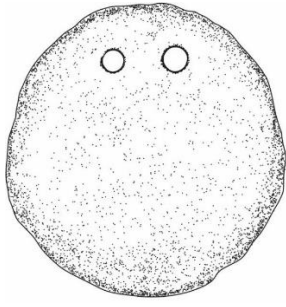
**Kat. No. 25**



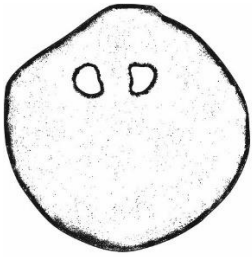
**Kat. No. 26**



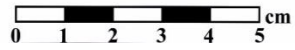
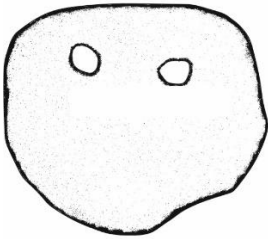




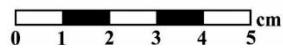
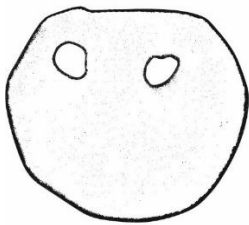
**Kat. No 27**



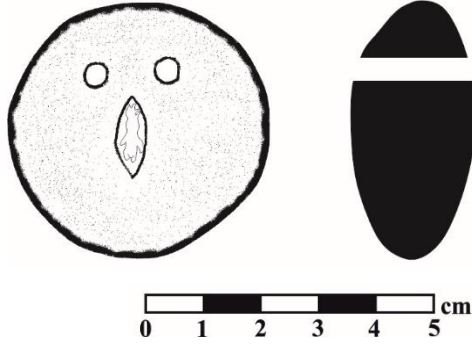
**Kat. No. 28**



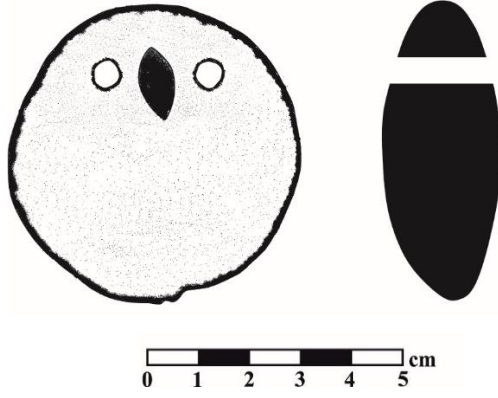
**Kat. No. 29**



**Kat. No. 30**



**Kat. No. 31**



**Kat. No. 32**

