

Erken Cumhuriyet Döneminde İzmit SEKA Fabrikasında Çalışanlara Sağlanan Sosyal Olanaklar: 1936-1960

Feyza Turgay, Kocaeli Üniversitesi, Siyasal Bilgiler Fakültesi, Çalışma Ekonomisi ve Endüstri İlişkileri Bölümü

ORCID: 0000-0001-7327-1854

E-posta: feyzaturgay@gmail.com

Özet

Erken Cumhuriyet döneminde yetişmiş ve nitelikli emek gücünün çok zayıf olması nedeniyle, dönemin sanayi yatırımlarında ortaya çıkan işçi yetersizliği ve işgücü devri gibi sorunlar kamu fabrikalarında çalışanlara yönelik bir sosyal olanaklar/uygulamalar sürecini başlatmıştır. Sanayi altyapısı ne kadar iyi olursa olsun, yeterli nitelikte işgücü kaynağının mevcut olmaması nedeniyle fabrikalarda beklenen miktarda ve kalitede üretimin gerçekleştirilemeyeceği anlaşılmış, çalışanların yetişmesi ve fabrikaya olan bağlılıklarının artırılmasına çalışılmıştır. Yetişmiş ve daimî işçi kadrosu yaratmayı amaçlayan bu sosyal olanaklar/uygulamalar kamu fabrikalarının kuruluşuyla başlamış, İkinci Dünya Savaşı ve sonrasında artış göstererek devam etmiştir. Bu amaçlarla kurulan fabrikalar bünyelerinde pek çok sosyal birimi barındıran ve kendine yetebilen yerleşkeler olarak tasarlanmıştır. Bu fabrikalar aracılığıyla çalışanlara sağlanan başta konut olmak üzere kültür, sanat, spor olanakları ve bunların yanında kreş, kantin, revir gibi imkanlar bir yandan işçilerin yaşam standartlarını yükseltirken; diğer yandan oluşturulan ortak toplumsal kimlik onların fabrikayla olan bağlarını güçlendirerek düzenli ve istikrarlı bir işgücü ordusu yaratılmasına aracılık etmiştir. Bu çalışmada Sümerbank aracılığıyla kurulan ilk Kamu İktisadi Teşekküllerinden (KİT) biri olan İzmit SEKA Fabrikasında Erken Cumhuriyet döneminde hayata geçen barınma, spor, kültür-sanat, beslenme, giydirme, sağlık, kreş ve kamp uygulamaları, salt ekonomik yönleriyle değil modernleşme ve toplumsal dönüşüm boyutlarıyla birlikte ele alınacaktır.

Anahtar Kelimeler: SEKA, İzmit, Erken Cumhuriyet Dönemi, İşçileşme, Modernleşme.

Social Facilities Provided to Employees at the İzmit SEKA Factory in the Early Republican Period: 1936-1960

Abstract

Due to the fact that the qualified and trained labor force was very weak in the Early

Turgay F (2022). Erken Cumhuriyet Döneminde İzmit SEKA Fabrikasında Çalışanlara Sağlanan Sosyal Olanaklar: 1936-1960. *Mülkiye Dergisi*, 46(4), 1029-1070.

Republic period, problems such as worker shortage and labor turnover that emerged in the industrial investments of the period started a process of social facilities for those working in public enterprises. No matter how good the industrial infrastructure is, it has been understood that the expected amount and quality of production cannot be realized in the factories due to the lack of sufficient qualified labor force. For that reason efforts have been made to train the employees and increase their loyalty to the factory. These social facilities aiming to create a trained and permanent worker staff started with the establishment of public factories and continued with an increase in the Second World War and after. For these purposes, the established factories are designed as self-sufficient campuses that contain many social units. Cultural, artistic, sports opportunities, especially housing, provided to employees through these factories; In addition to these, facilities such as kindergartens, canteens and infirmaries increased the living standards of the workers on the one hand, and on the other hand, the common social identity created strengthened their ties with the factory and pioneered the creation of a regular and stable workforce army. In this study, sheltering, sports, culture-arts, nutrition, dressing, health, kindergarten and camp practices that were brought to life in the Early Republic period at the İzmit SEKA Factory, which is one of the first State Economic Enterprises (SEE) established through Sümerbank, will be discussed not only with their economic aspects but also with their modernization and social transformation dimensions.

Keywords: SEKA, İzmit, Early Republic Period, Proletarianization, Modernisation.

Giriş

1920'li yıllar ülkenin çağdaşlaşma hedefiyle siyasal ve kültürel olarak yeniden yapılandırıldığı yıllardı. Cumhuriyet hükümetleri 1920'li yıllarda ulus-devlet yaratma amacı taşıyan pek çok siyasal ve sosyal devrim ve uygulamayı gerçekleştirmeye çalışıyordu. Ancak 1920'lerin sonunda tüm dünyayı ve Türkiye'yi de etkileyen büyük ekonomik bunalım, iktidarı siyasal devrimlerini de destekleyecek yeni arayışlara yöneltmiş ve iktidar, modernleşmenin ana şartlarından biri olarak gördüğü sanayileşmeyi kendi denetimine almaya karar vermiştir (Boratav, 2008: 62-63). 1930'lar Türkiye'de devletçilik ideolojisinin yerleştiği ve uygulandığı yıllardı. Devletçiliği yalnızca ekonomik boyutuyla değil, modernleşme ve toplumsal değişimin üreticileri haline gelen sanayi yerleşimleri ile de ilişkili olarak ele almak daha doğru olacaktır. Devlet eliyle kurulan her büyük sanayi kuruluşu, arzulanan çağdaşlaşma ve sanayileşme hedeflerine uygun inşa edilmiştir. Kurulan fabrikalar yalnızca endüstriyel yapıları değil Türkiye'nin modernleşme ideolojisinin de uygulama mekânları olmuştur (Asiliskender, 2009b: 112). Modern Türkiye'nin en önemli kurucu öğelerinden biri olan sanayileşme, bir yandan toplumu dönüştürüp farklılaştırırken, diğer yandan toplumu örgütlemenin ve onun iç dinamiklerine müdahale etmenin bir

aracı olarak kullanılmıştır (Kahraman, 2002: 83). Bu amaçlarla hayata geçirilen Birinci Beş Yıllık Sanayi Planı (1934) ve onun en önemli sonuçları olan Sümerbank ve Etibank gibi kurumlar, Anadolu kentlerinde kurulan fabrikaların çalışanları için yapılan sosyal tesisleriyle hedeflenen modern kimliğin oluşturulmasında aktif rol oynamışlardır. Makal da (2007: 46-47) yapısal nedenlere bağlı olarak KİT’lerde ortaya çıkan işgücü açığı sorununun aşılması için ücret, çalışma koşulları, barınma, beslenme, sağlık ve sosyal güvenlik gibi pek çok alanda çeşitli olanaklar sağlanması ve yasal düzenlemeler yapılması yoluna gidildiğini ve bu kuruluşların tüm bu alanlarda Anadolu’nun gelişmesine katkı sağladıklarının altını çizer. İzmit SEKA fabrikası da bu gelişmelerin kente olan katkıları dâhil hemen her yönüyle net bir biçimde izlenebileceği kuruluşlardan biridir. Kuruluşundan itibaren başta spor olmak üzere geniş kapsamlı sosyal ve kültürel faaliyetleri, sağlık olanakları da dahil pek çok alanda hem kendi çalışanları hem de İzmit halkı üzerinde önemli etkileri olmuştur. Çalışmada, Sümerbank aracılığıyla kurulan ilk Kamu İktisadi Teşekküllerinden (KİT) biri olan İzmit SEKA Fabrikasında 1936-1960 yılları arasında uygulanan barınma, spor, kültür-sanat, beslenme, giydirme, sağlık, kreş ve kamp gibi sosyal olanaklar, salt ekonomik yönleriyle değil modernleşme ve toplumsal dönüşüm boyutlarıyla birlikte değerlendirilecektir.

KİT’lerde ve SEKA’da Barınma Sorunu

Nüfusun büyük bölümünün kırsal kesimde yaşadığı bir toplumsal yapıdan sanayi toplumuna geçişte yaşanan “iskân” sorunu erken Cumhuriyet dönemi Türkiye’sinde sanayileşme sürecinde yaşanan en önemli sorunlardan biriydi. Kentlerdeki konutların nicel ve nitel açıdan yetersizliği buralarda sanayileşmeye bağlı olarak artan nüfusla birlikte daha da görünür olmuştu (Makal, 2007: 136). Yeni kurulan geniş ölçekli devlet fabrikalarının yurdun değişik bölgelerinde ve çoğunlukla kent dışında kurulmaları da sorunun bir başka yönüydü. Kentlerdeki konut sorunu ve mesafe göz önüne alındığında, bu fabrikaların iskân sorununu dikkate alarak kurulması zorunluluğu doğdu. Bu çerçevede KİT’lerde ve bağlı müesseselerde çalışanlara geniş barınma olanakları sağlandı. 1962 tarihine kadar KİT’lerde inşa edilen konut sayısı 30.000 civarındaydı (BDPD 1962 tarihli raporundan aktaran Makal, 2007: 137).

Başbakanlık Denetleme Raporlarında konuyla ilgili Sümerbank teşekkülünün, çalışanların bütün sosyal ihtiyaçlarını karşılayacak çareler bulması özellikle de iskân ve iâşe konularında çalışmalarını hızlandırması gerektiği vurgulanıyordu. Sümerbank’ın kuruluşunun 10. yılı nedeniyle çıkarılan yayında da çalışanlara sağlanacak konut imkanlarının faydalarına ilişkin şöyle deniyordu: “En mühim

olarak, fabrika evleri alelittlak memur ve işçi teminini kolaylaştırdığı gibi bunları işletme yerlerine bağlamaktadır.” (Sümerbank, 1943: 239). Bu işin hızlandırılması taleplerinin arkasındaki en önemli motivasyon kalıcı ve düzenli bir işgücü sağlamaktı. Diğer taraftan bu motivasyonu tamamlayan pek çok amaç da bulunuyordu. Çalışanların sağlıklarının korunması, verimliliğin artması, temizlik, yaşam şartlarının yükselmesi, spor salonu, sinema, kantin gibi sosyal tesislerden daha kolay yararlanma, çalışanların kendi aralarında iyi ilişkiler kurması ve iş uyumunun olumlu yönde etkilenmesi, bu amaçlar arasındaydı (BUMH Sümerbank, 1943: 237).

Cengizkan’a göre işveren ya da çalıştıran, çalışanın koşullarıyla kaygılanmak durumundadır. Çünkü işçinin sağlığının, dolayısıyla geleceğinin ve verimliliğinin korunması ve gözetilmesi, fabrikanın verimliliğini ve karlılığını artıran bir faktör olarak kapitalist üretim tarzında her zaman önemli olmuştur (2009a: 16-17). Türkiye’de de hem devletin hem de tüzel kişilerin ideolojik yaklaşımında karşılığını bulan çalışan konutları, onu gündeme getiren işveren ile kullananlar arasında bir bağ oluşturur. Bu bağ fabrikanın ihtiyaç duyduğu işçilerin ucuz ya da ücretsiz konutlarla fabrikaya bağlanmasıdır. Bu yolla işçilerin çeşitli nedenlerle işi bırakma ya da başka fabrikaları tercih etme riski azalırken işveren açısından da işgücünün sürekliliği sağlanmış olur (Cengizkan, 2009a: 16-17). Bu yaklaşım Cumhuriyet’in öncü kuruluşlarından Sümerbank’ın faaliyetlerine yansımış ve fabrika konutları bir barınma yeri olmanın ötesinde fabrikanın işçiler üzerindeki denetim ve kontrol alanının genişlemesine yardımcı olmuştur (Güler, 2014: 97).

KİT’lerde kamu işçileri için planlanan konut projeleri büyük ölçüde 1940’larda hayata geçirilmeye başlandı. Sümerbank Umum Müdürü Bürhan Zihni Sanus’un 1941 yılında yaptığı açıklama konutunun işgücü devamlılığını sağlamak amacıyla tüm Sümerbank fabrikaları genelinde ele alınmaya başladığını gösteriyordu: “Ustabaşı ve ustaların ve mütehassis işçilerin fabrikalara bağlanmasını temin maksadile işçi ikametgahları inşaatı işine de başlamış bulunuyoruz. İlk olarak Hereke fabrikasında 76 işçi evi kurmaktayız. Bunu takiben Kayseri, Nazilli, İzmit fabrikalarımızda 100’er ve Karabük’te 300 işçi evi yapılacaktır” (Cumhuriyet, 3 Ağustos 1941).

Birçok Sümerbank fabrikasında, işçilerin büyük bir kısmı 1940’ların sonlarında sosyal konutlarda yaşıyordu. 1945’ten beri Gemlik Sanat Yapay İpek Fabrikasında çalışan işçilerin yüzde 44’ü, Konya Ereğlisi Kumaş Fabrikası ve Kayseri Tekstil Fabrikasındaki işçilerin yüzde 35’i, Karabük ve Hereke Yün ve Halı Fabrikasındaki işçilerin yüzde 40’ı ve Nazilli Basma Fabrikasında yüzde 16’sı Sümerbank’ın inşa ettiği konut komplekslerinde aileleriyle birlikte yaşıyorlardı (Özden, 2011: 31). Bu konut komplekslerinin çoğu, genellikle işyerine daha yakın inşa edilmiş ayrı

birimler olarak inşa edilen bekar pansiyonlarını da içeriyordu. Yaşam alanlarının bu mekânsal ayrılığı, aile hayatının mahremiyetini ve bütünlüğünü korumak için ahlaki bir endişeyi de yansıtmaktaydı (Cengizkan, 2009a: 36). 1947 yılında tüm Sümerbank çalışanlarının (işçi ve beyaz yakalı profesyonellerin) yaklaşık yüzde 20'si bu konutlarda ikamet ediyordu.

SEKA'da İşçi ve Memurların İskân Sorunları

Yukarıda bahsettiğimiz KİT'ler genelinde yaşanan çalışanların barınma sorunu, İzmit Kâğıt Fabrikasında da çözülmeyi bekleyen konuların başında geliyordu. Diğer Sümerbank fabrikaları ile karşılaştırıldığında İzmit Kâğıt Fabrikasında barınma sorununa ilişkin anlamlı adımların daha geç bir tarihte atılmaya başlandığını görüyoruz. Bunun nedeni, yerleşim yerlerinden uzaklara kurulan diğer fabrikalarda bu ihtiyacın daha acil hissedilir olmasıyla açıklanabilir (Atabarut, 1945: 57). İzmit hem kara ve demir yollarının gelişmiş olması hem de sanayileşme serüveninin Cumhuriyet öncesine dayanıyor olması nedeniyle aynı tarihlerde fabrika kurulan pek çok Anadolu şehrine göre merkezi konumdadır. Nazilli, Gemlik, Ereğli ve Kayseri fabrikalarının inşaatları sırasında işçi ve memur evleri yapımına başlanmıştır. Bu fabrikaların açılış tarihlerinde (1936) her birinin misafirhanesi ve işçi evleri fabrika ana binasıyla birlikte tamamlanmıştır. Nazilli Fabrikası açıldığı dönemde (1936) 300'er kişilik iki işçi yurdu ile toplam 92 daireli 8 apartman ve toplam 16 daireli 4 memur apartmanına sahipti. Gemlik Fabrikası faaliyete geçtiği sırada memur evleri yanında bekarlara oda kiralama imkanları vardı. Ereğli Fabrikası tamamlandığında da işçi ve memurlar için konutlar tamamlanmıştır. Kayseri Fabrikası açıldığında 300 kişilik bekar pavyonu ve 88 dairelik 8 apartman işçi ve memurların kullanımına sunulmuştu (Eren, 2019: 263-264).

İzmit Kâğıt Fabrikasında ise barınma meselesinin fabrika için sosyo-ekonomik bir problem olarak dile getirilmesi ve çözüme yönelik adımların atılması, kuruluşundan birkaç yıl sonra gündeme gelmiştir. 1943 yılında İzmit'te yaşanan konut sıkıntısının fabrikanın çalışma temposu üzerinde yarattığı olumsuz etki endişeyle rapor edilmişti:

İzmit'te görülen ev buhranı karşısında ev verilemediği takdirde memur temini güçleşmiş olduğu, iaşe zorluğu yüzünden iş randımanının azalmış bulunduğu ve istifaların fazlaştığı, kabiliyetli çocukların maddi imkânsızlık dolayısıyla babaları tarafından mekteplerine rica edilerek sınıfta bırakılmış oldukları da sık sık görülen olaylardır. (BUMH, 1943 Yılı Raporu: 11)

Barınma sorununu çözenin istikrarlı bir işgücünün temeli olduğu ve bu

sayede nitelikli, yetişmiş ve fabrikaya bağlı bir çalışan profiline oluşturulması planlanıyordu (BUMH, 1943 Yılı Raporu: 11). İzmit Kâğıt Fabrikası kurulurken “vazife evleri” diye anılan personel lojmanlarının yapımına başlanmıştı. Fakat bu evlerden fabrika yöneticileri, bir kısım memurlar ve şoför, kapıcı, santral görevlisi gibi işi gereği fabrika içinde bulunması gereken kişiler faydalanıyordu. 1943 senesinde fabrika memurlarının ancak yüzde 23’ü fabrika evlerinde iskân edebiliyordu. Memurların yüzde 77’si halen kendi imkanlarıyla şehirlerdeki evlerde oturmaktaydılar (BUMH, 1943 Yılı Raporu: 11). Denetleme raporlarından memurlara barınma konusunda farklı şekillerde -kira yardımı gibi- yardım edildiğini öğreniyoruz (BUMH, 1943 Yılı Raporu: 11).

İşçilerin ise o yıllarda böyle bir imkânı yoktu. İşçi evlerinin inşaatına karar verilmiş ancak inşaat 1943 senesinde başlayabilmiş, malzeme sıkıntısı nedeniyle de bir süre gecikmişti (BUMH 1942 Yılı Raporu: 13). 1945 yılında bir kısmı tamamlanabilen bu evlerde memurlar dışında yalnızca aylıklı ustabaşı, usta ve müstahdemlerden bazıları ile şoför, telefon memuru vs. gibi sayıları 35’i aşmayan sınırlı sayıda işçi faydalanabiliyordu (BUMH, 1945 Yılı, Ek Rapor: 14). O yıllarda Kâğıt Fabrikası işçilerinin fabrika evlerinden yararlanma oranı Sümerbank ortalamasının üstünde, Nazilli ve Kayseri fabrikalarının ise oldukça gerisindeydi (Kocabaşoğlu, 1996: 173).

1945 yılında İzmit Kâğıt Fabrikası sabit kıymetleri içinde yüzde 6 oranında bir yer kaplayan ve toplam değeri 1,3 milyon lirayı aşan vazife evlerinde teknik ve idari personelin önemli bir kısmının “iyi bir şekilde” barındırılmakta olduğunu öğreniyoruz (BUMH, 1945 Yılı, Ek Rapor:14-15). 1946 yılı sonuna kadar 51 memur ve 44 işçi evi bitirilmişti. Böylelikle memurların yaklaşık yüzde 10’u, işçilerin ise ancak yüzde 2’si fabrika konutlarında oturuyordu. Vazife evlerinin sayısı 1950 yılında 105’e ulaşmıştı (BUMH, 1950 Yılı: 16).

1946 yılı sonunda 44 işçi evi bitirilene kadar fabrika evlerinden -yukarıda bahsedilen 35 işçi hariç- işçilerin yararlanamadığını görüyoruz. 1946 yılı BUMH Raporunda işçi masraf kalemleri arasında yer alan ‘Sosyal Ayni Masraflar’ başlığı altındaki ‘Barındırma’ başlığının tutar kısımlarının 1945-1946 yılları için boş bırakılmış olması da bu görüşü destekler niteliktedir (BUMH, 1946 Yılı: 16). Her ne kadar BUMH Raporlarında işçinin fabrikaya bağlanması için mesken sorunun çözümlenmesine yönelik öneriler geniş bir yer tutsa da bu konuya ilişkin çalışmalar oldukça yetersiz kalmış ve gecikmiştir.

Kâğıt Fabrikasında, fabrika evlerinin yetersizliği bir yana işçi ve memurlar arasında ve hatta işçilerin kendi aralarında bile meskenlerden yararlandırılma konusunda eşit davranılmadığı görülmektedir. 1945-1954 yılları arasında

fabrika matbaasında çalışan Habib Seval isimli bir işçi 1946 yılında bir dilekçe ile boşalan usta evlerinden birine yerleşmeyi talep eder (SEKA Fabrikası Arşivi, İşçi Sicil Dosyaları: Habib Seval). Kendisine “matbaa işçilerine yeterli yevmiye verildiği, ayrıca matbaanın tali bir işletme olduğu, orada çalışanlara mesken verilmesinin söz konusu bile olamayacağı” şeklinde bir cevap verilir. Buna karşılık Habib Seval’in verdiği yanıt işçilerin içinde bulunduğu ekonomik koşulları anlayabilmemiz açısından önemlidir:

Bugün ben üç çocuğumla bodrum katında rutubetli gayri sıhhi bir evde 25 liraya oturuyorum bu yüzden hem maddi hem manevi zarar içindeyim. Çocuklarım ve ben hastalıktan kurtulamıyoruz. Esasen ağır gelen 25 liraya ayda birkaç lira da ilaç parası veriyoruz. Henüz yeni dünyaya gelen çocuğum havasızlık ve güneşsizlik yüzünden neşvünema [gelişim] bulamıyor. Aldığım para ile ancak ihtiyaçlarımı karşılamaya çalışıyorum. Daha iyi bir ev kiralamağa maddi imkân göremiyorum. Matbaa işçileri bu işçi evlerinden istifade edemeyecekler ise gurbet elde insafsız İzmitli ev sahiplerinin elinden bir an evvel kurtulma çareleri arayalım.

İşçinin bu cevabı sonrasında işçiye tekrar cevap verilip verilmediğini bilmiyoruz. Ancak fabrika yönetimi tarafından işçiye söylenenler fabrikada farklı birimlerde çalışan işçiler arasında ayırım yapıldığını açıkça gözler önüne sermektedir. Bu yazışma bir yönüyle de o dönemde İzmit’te yaşanan konut darlığını ve bu durumdan faydalanan ev sahipleri olduğunu görmemiz açısından da önemlidir.

İşçilerin fabrika evlerinde iskân edildiğine ilişkin ilk bilgiyi 1950 tarihli BUMH raporundan öğreniyoruz. 1950 yılında 14 usta, 6 işçi ve 154 memur bu evlerden yararlanmaktadır (BUMH, 1950 Yılı: 16). 1951 yılında ise evlerden yararlanan memur sayısı 90’a gerilerken işçi sayısı 41’e yükselmiştir. O yıllarda fabrikada ortalama 280 memur ve 2300 civarı işçi olduğu göz önüne alındığında memurların yaklaşık yüzde 55’i, işçilerin ise yüzde 2’si bu imkândan faydalanabilmiştir. İşçilerin ve memurların iskân edilme oranları arasındaki uçurum dikkat çekicidir. İzmit Kâğıt Fabrikasında 1950’li yıllarda fabrikaya ait evlerdeki personelin iskân durumu şu şekildedir:

Tablo 1: Personel İskân Durumu

	1950			1951			1952			1953			1956			1957			
	Memur	Usta	İşçi (x)	Memur	Usta	İşçi (x)	Memur	Usta	İşçi (x)	Memur	Usta	İşçi (x)	Memur	Usta	İşçi (x)	Memur	Usta	İşçi (x)	
Müesseseye Ait Evler	154	14	6	90	14	41	87 Evli 3 Bekar	14	14	41									
Müstakill Evler	-	-	-	-	-	-	-	-	-	-	-	-	-	-	-	-	-	-	-
Apartmanlarda	-	-	-	-	-	-	-	-	-	-	-	-	-	-	-	-	-	-	-
Pansiyonlarda	-	-	-	-	-	-	-	-	-	-	-	-	-	-	-	-	-	-	-
Kira evlerinde	-	-	-	-	-	-	-	-	-	-	-	-	-	-	-	-	-	-	-
Yekûn	154	14	6	90	14	41	91	14	14	41	93	14	41	90	43	146	45	36	56

Kaynak: Sümerbank Selüloz Sanayi Müessesesi BUMH, 1951-1953-1954-1957 Yılı Raporları.

(x) Bekçi, müstahdem dahildir.

Sümerbank'ın Vazife Evleri Yönetmeliği (1951: 11) bu evlerin verileceği memuriyet ve işleri listelemiştir. Bu listenin üçte ikisini müdür, şef ve memurlar oluştururken kalan kısmı çoğunluk usta olmak üzere imalat şube ve üniteleri işçilerinden oluşmaktadır. Evlerin tahsisinde memur veya işçilerin şahsının değil vazifesinin önemli olduğu belirtilmiş ve aynı derecede bulunan vazifeler arasında tercih hakkı müdüre bırakılmıştır. Memur, müstahdem veya işçilere ev tahsis edilmesi çalışanların kendileri tarafından iddia edilecek bir hak olarak görülmemektedir (1951: 3).

Fabrikanın kendi yaptığı ve fabrika alanı içinde yer alan vazife evleri ağırlıklı olarak üst kademedeki memurlar, şefler ve ustalara tahsis ediliyordu. Bu kesim zaten yüksek maaşlı ve fabrikayla bağları kuvvetli olan çalışanlardı. Bu nedenle işgücüne istikrar vermek ve işçileri fabrikaya bağlamak gibi hedeflerle yola çıkan ve çözüm yolları aranan konut meselesinde, 1950'li yılların ortalarına kadar işçiler açısından kayda değer bir gelişme olmadığını söyleyebiliriz. 1950'li yılların başında tüm KİT'lerde olduğu gibi İzmit Kâğıt Fabrikasında da kooperatif kurma girişimleri hız kazandı. Bu yolla işçiler devletin ve sınırlı da olsa fabrikanın da destekleriyle ev sahibi olmaya başladı.

SEKA'da Yapı Kooperatifleri

İşçilerin fabrikalara bağlanması yolundaki en önemli ancak en masraflı yöntem olan işçilerin fabrika etrafına yerleştirilmesi yalnızca Sümerbank'ın değil tüm KİT'lerin sorunuuydu. Bu nedenle soruna devlet düzeyinde çareler aranmaya başlanmıştı. 1947 yılında Başbakan Hasan Saka'nın belirttiğine göre Sümerbank'a bağlı müesseselerde çalışan işçilerin yalnızca yüzde 20'si iskân edilebilmişti. Saka ayrıca sosyal, ekonomik ve mali açılardan çok yönlü bir mevzu olan barınma meselesinin çözümü için kooperatifler kurmak ve bunlara gerekli yardımlar yaparak işçilerin ev sahibi olmaları yönünde çalışmalar yapıldığını belirtmişti. Bu çalışmalar arasında inşaat malzemesinin ucuzlatılması ve inşaata uzun vadeli ve düşük faizli kredi sağlanması gibi konular vardı (TBMM TD, 1947: 70). Yapılan çeşitli çalışmalar ve incelemeler sonunda mevcut koşullarda çalışanların barınma sorununun halledilmesinin tek yolunun kooperatifler olduğuna ve bankaların ortaklığıyla kurulacak bir yapı şirketi ve her işletmenin kendi bünyesinde bir yapı kooperatifi kurulmasına karar verilmişti. Sümerbank vakit kaybetmeden işçilerini ev sahibi yapabilmek için uzun vadeli ve uygun faizli bir sistemi kabul ederek çalışanlar arasında yapı kooperatifleri kurulmasını hayata geçirdi (Cumhuriyetin 25. Yılı, 1948: 55).

1930'larda Türkiye'de kamu işletmelerinde barınma meselesinin çözümü, daha çok müstakil ve bahçeli tarzda evlerin inşasıyla başladı. Ancak 1940'ların sonuna

doğru fabrika işçiliğinde kurumsal kimliğin de yükselmesiyle kooperatifçilik büyük bir ivme kazandı. Fabrika personeli, işyerinde örgütlenerek işyerine yakın ya da işyeri sınırları içindeki uygun arsalarda konut kooperatifçiliği yoluyla konut sahibi olmaya başladı. İşçi konut kooperatifleri, işçilere yönelik konut edindirme yardımlarının arttığı ve konutların daha çok alt ve orta gelir grupların ihtiyaçlarına hitap edecek şekilde inşa edildiği dönemlerde sayıca çok artmıştı (Cengizkan, 2009b: 272). Hereke Yün ve Halı Fabrikası'nda "Hereke Sümer Yapı Kooperatifi" 3 Haziran 1949 tarihinde; Sümerbank Defterdar Fabrikası'nda "Sümerbank Defterdar Fabrikası Memur, Müstahdem ve İşçileri Hudutlu Sorumlu İstihlak Kooperatifinin kuruluşu ise 1947 yılının sonuna doğru gerçekleşmiştir (Cengizkan, 2009b: 272). İşletmeler Bakanı Münir Birsal, Hereke'de 50 kooperatif evinin temelini atıldığı müjdesini verirken Ereğli, Bakırköy, Kayseri ve Bursa fabrikalarında kooperatifler kurarak işçilerin ev sahibi yapılması yolunda büyük yardımlar sağlandığını söylüyordu (TBMM TD, 1950: 1268). 1949 yılında 5417 sayılı İhtiyarlık Sigortası Yasası'yla İşçi Sigortaları tarafından işçilere verilmeye başlanan konut kredileriyle de kooperatifçilik 1950'lerde çok yaygınlaşmıştı.¹ İhtiyaçları doğrultusunda kooperatifler kuran işçiler fabrika çevresindeki arazilerde yeni mahalleler kurmuşlar ve bu mahalleler etrafında kurdukları fabrikaya göre isimler almıştır (Sümer Mahallesi, Yeni Mahalle, Şeker Mahallesi vb.) (Zeybekoğlu, 2009: 228). SEKA'da ilk kooperatiflerin kurulmasına ilişkin adımlar 1950'li yılların başlarında atılmıştır: "İşçiyi müesseseye bağlamak bakımından Sümerbank Teşekkülünce mesken davasında camiaya şamil yeni bazı tedbirlerin alınması mümkün görülmektedir. Bu tedbirler meyânında işçiyi ev sahibi etmek ilk hatıra gelendir." (BUMH, 1950: 16).

Bu yıllarda işçi ve memur vazife evlerine ilaveler yapılmakta, aynı zamanda da işçilerin ev sahibi olmaları için çeşitli girişimlerle kooperatifler kurulmaya başlanmıştı. Kâğıt Fabrikasında ve İzmit'te kurulan ilk kooperatif 1951 tarihli İzmit Sümerbank Selüloz İşçileri Yapı Kooperatifiydi. Önceleri 7, sonra 37 ortağı olan kooperatif, fabrikanın da arsa temini, inşaat malzemesi gibi destekleriyle üyelerini ev sahibi yapmaya başlamıştı (SEKA Postası, 15 Ağustos 1957). 1953 yılında Sümerevleri İşçi Yapı Kooperatifi kuruldu. 100 kişiyi ev sahibi yapmak amacıyla yola çıkan kooperatif aracılığıyla 68 ev tamamlanabilmişti (SEKA Postası, 15 Ağustos 1957). Selüloz Sanayi Memurları Arsa Alma ve Ev Yaptırma Kooperatifi 1953 yılında 35 ortakla kuruldu. Müessese ortaklara 19 bin 500 metre kare arsayı 49 bin 875 lira karşılığında vermişti. 19 Ekim 1957 günü 600 kişilik bir bekar işçi pavyonu ile Emek Evleri Yapı Kooperatifi'nin kuracağı toplam 54 daireden oluşan dokuz apartmanlık bir işçi mahallesinin temelleri atıldı. Umum Müdür Enver Atafat temel atma töreninde yaptığı konuşmada bu pavyonların öneminden şöyle bahsediyordu:

Yatakhaneleri, istirahat salonları, kütüphaneleri ve yemekhanesiyle geniş manada sosyal bir tesis olan yeni bekar pavyonumuzda çoluk çocuklarını bırakıp, çalışma gücümüze katılmak üzere yurdun uzak köşelerinden kalkıp gelmiş olan ve burada yorgun argın işinden döndükten sonra ruhen ve bedenen dinlenmeye muhtaç olan 400 işçimiz bir aile ocağında imişler gibi şefkat ve muhabbetle bakılmanın zevkine ereceklerdir...Bu tesis ile İzmit Şehri yalnız güzel bir bina kazanmakla kalmayacak aynı zamanda bugün muhtelif mahallelerde ikamet eden 400 kişinin buraya nakledilmesi ile mesken bakımından büyük bir ferahlığa kavuşacaktır. (SEKA Postası, 1 Kasım 1957)

Ataftrat'ın konuşmasından, bundan önce iki kooperatif girişimiyle isimleri Bayar Evleri ve Selüloz Evleri olan dairelerin sahiplerine kavuştuğunu, dördüncü ve beşinci kooperatiflerin de kurulduğunu öğreniyoruz.

1950'li yıllarda işçi ve memur vazife evlerine yapılan ilaveler yanında Sümer Evleri İşçi Yapı Kooperatifi, Memur Evleri Yapı Kooperatifi, Emek Yapı Kooperatifi gibi kooperatifler kurularak çalışanların mesken sahibi olması çalışmaları hızlandırılmıştır. 1957 yılında yapılan 59 adet işçi evine Vazife Evleri Talimatnamesi doğrultusunda usta ve işçiler yerleştirilmiştir. Bir yandan da 400 yataklı bekar işçi pavyonu inşaatı sürdürülmüştür (BUMH, 1958 ve 1959).

Bekar işçi pavyonları hem SEKA'da hem diğer KİT'lerde özellikle şehir dışından ve civar köylerden çalışmaya gelenlerin barınma ihtiyacını karşılamak üzere önemli bir rol üstlenmiştir. Yurt şeklinde odalarda işçilere barınma imkânı veren bu yapılar çok sayıda işçinin (genellikle 300-400 kişinin) bir arada kalabileceği şekilde inşa edilmiştir. Genellikle fabrika sahası içine ya da fabrikaya yakın bir konumda inşa edilen bu yapılar özellikle süreksiz çalışan "mevsim işçileri ile gezgin işçiler" in (Atabarut, 1945: 57) sağlık ve sosyal durumlarının gözetilerek düzenli ve nitelikli bir işgücü haline gelmelerine yardımcı olmuştur.

İzmit'te işçi kitlesinin yoğunlaştığı 1950'li yıllarda konut sorunu giderek kentsel bir sorun haline gelmeye başlamıştı. İşçi semti dokusunun önemli bir parçası olarak varlık kazanmaya başlayan bu kooperatifler, fabrikanın sınırlı destekleriyle yavaş da olsa konut ihtiyaçlarına çare olmaya başlamıştı. İşçi konut kooperatifleri, işçilere özgü konut edindirme yardımlarının arttığı, evlerin metrekarelerinin konut kredisine göre belirlendiği ve dolayısıyla konutların orta-alt gelir gruplarının ihtiyaçlarını karşılayacak şekilde inşa edildiği 1950'li yıllarda sayıca çok arttı. Fabrikada çalışanlar kendi işyeri sınırları içinde ya da işyerine yakın ve avantajlı arsalarda konut kooperatifçiliği yoluyla ev sahibi oluyorlardı. Böylece ücretli işgücü daha sürekli ve nitelikli hale gelmeye ve mevsimlik işçiliğe

dayanan “köylü-işçi” modeli zaman içinde kendini “işçi” modeline bırakmaya başlamıştı (Makal, 2007: 128).

İşçilerin fabrikayla olan bağlarının giderek kuvvetlendiği bu dönem, 1940’ların ortalarından itibaren işçi devir oranlarında yaşanan azalmayla yakından ilişkilidir. 1945 yılında Kâğıt Fabrikasında %69 olan işgücü devir oranı 1946 yılında %55, 1947 yılında %32, 1949’da %24, 1950 yılında ise %12 olarak hesaplanmış, 1950’ler boyunca da %10 ‘un altına inmiştir (BUMH, 1943, 1945, 1946, 1947, 1950, 1951, 1953, 1954, 1956). İşgücü devir oranlarının azalması nitelikli ve yetişmiş bir gücünün oluşmaya başladığının ilk emarelerindedir. Bunu takip eden bir diğer olgu ise üretim miktarlarındaki artıştır. İşgücü devir oranlarının %10’ların altına düşmeye başladığı 1950’li yıllar, fabrikanın kurulduğundan beri üretim miktarlarındaki artışta en yüksek ivmenin yakalandığı yıllardır. 1950’li yılında 18,195 ton olan kâğıt ve karton üretim miktarı 1955 yılında üç katlık bir artışla 45,083 tona ulaşmıştır (50.Yıl, 1987: 128). İşçi konutlarının işçiyi fabrikaya bağlama, düzenli ve yetişmiş bir işgücü sağlama amacıyla başlayan inşa süreci kısa süre içinde işçide çalıştığı fabrikaya kurumsal bağlılık hissetme, kendini onunla özdeşleştirme, bir tutma, onunla birlikte hareket etme sonucunu da beraberinde getirmiştir (Cengizkan, 2009: 270-271).

SEKA’da Spor Olanakları

İzmit’teki ilk spor kulübü 1937 yılında Mehmed Ali Kâğıtçı tarafında Kâğıtspor Kulübü adıyla Kâğıt Fabrikası bünyesinde kurulmuş ve değişik spor dallarında önde gelen sporcular yetiştirmiştir . Kâğıtspor Kulübü’nün kuruluşunun dikkate değer ve önemli tarafı 3530 sayılı Beden Terbiyesi Kanunu’ndan (1938) yaklaşık bir yıl önce kurulmuş ve faaliyete geçmiş olmasıydı.² Bu kanunun çıktığı tarihlerde hâlihazırda İzmit Kâğıt Fabrikasında futbol, voleybol, basketbol sahaları, atletizm sahası ve tenis kortu bulunuyordu. Bunların yanı sıra güreş, boks, yelken, kürek ve ritmik jimnastik gibi spor dallarında faaliyet gösteren Kâğıtspor özellikle güreş ve boksta 1950’li yılların başında itibaren çok başarılı olmuş, Türkiye, Balkan, Olimpiyat ve Dünya şampiyonları yetiştirmiştir. Uluslararası başarılarla imza atan Kâğıtspor Kulübü 1940 gibi erken bir tarihte Bulgaristan’da yapılan Balkan Atletizm Şampiyonası’nda Galip Yaman’ın üçüncülüğü ile adını duyurmaya başlamıştı (Kocabaşoğlu vd., 1996: 176).

1945 yılında fabrikaya ait 2 yarış kayığı ve 3 şarpinin bulunduğunu, ekibin “planlı ve muntazam olmamakla beraber” spor yaptıklarını öğreniyoruz (BUMHR, Ek Rapor, 1945: 16). Fabrikanın denize kıyısı olmasına rağmen su sporları için bu imkândan yeterince faydalanmadığı denetleme raporlarında sıkça dile getiriliyor ve “her iki cinsten tüm işçilerin bir nezaret ve program dahilinde

yüzme ve sair egzersizlerinin, güneşlenmelerinin tanzim edilmesi” tavsiye ediliyordu (BUMHR, Ek Rapor, 1945: 16). 1958 senesinde SEKA mensuplarının “deniz banyosu yapabilmelerini sağlamak üzere” 1 numaralı lokal önüne bir yüzer havuz konulmuştu. Geçmiş tecrübelerle dayanılarak oldukça büyük inşa edilen ve her türlü su sporlarını yapmaya elverişli olan bu yüzer havuzda daimî bir sıhhiye ve kurtarma ekibi yer alıyordu (SEKA Postası, 15 Temmuz 1958).

Spor faaliyetlerinin teşvik edilmesi, salt çalışanların sağlıklı olması gayretinin ötesinde bir anlama sahipti. Yirminci yüzyılda ortaya çıkan yönetim ideolojileri üretimin rasyonalizasyonunu işyeri ve fabrika duvarının ötesine taşıyarak, fabrikanın işçilerin ve makinelerin bir araya gelmesinden çok daha fazlası olduğu anlayışını yaygınlaştırmıştı (Biggs, 1996: 3). Bu çerçevede fabrika yalnızca bir üretim birimi değil bütünsel bir oluşum olarak ele alınmaya başlandı. 20. yüzyıla hâkim olan bu anlayışı Maier’in (1984: 147) sözleriyle özetlemek gerekirse: “Yöneticiler önce üretim bölümüne hükmetmeliydiler, sonra çalışanların kalplerini ve akıllarını kazanmalı, son olarak da ekonomik ve toplumsal önceliklere şekil vermeliydiler.”

Bu yaklaşımın Sümerbank fabrikalarında kurulmak istenen yönetim anlayışıyla birebir örtüşüğünü söylemek mümkündür:

İşçinin spor faaliyeti ve mümasil dinlendirme işleri; fabrika müdürlerinin ve diğer idarecilerinin dahi iştiraki ve fırsat buldukları beraberliği ile yürütüldüğü takdirde işçide işin şeref ve zevkini, işletmeye muhabbeti de artırabilir. İdarecilerin yetiştirmekle mükellef oldukları işçi kütleleriyle daha ahenkli ve kaynaşıcı bir hayat tarzı idame ettirmelerinde büyük fayda vardır. (BUMH, Ek Rapor, 1945: 16)

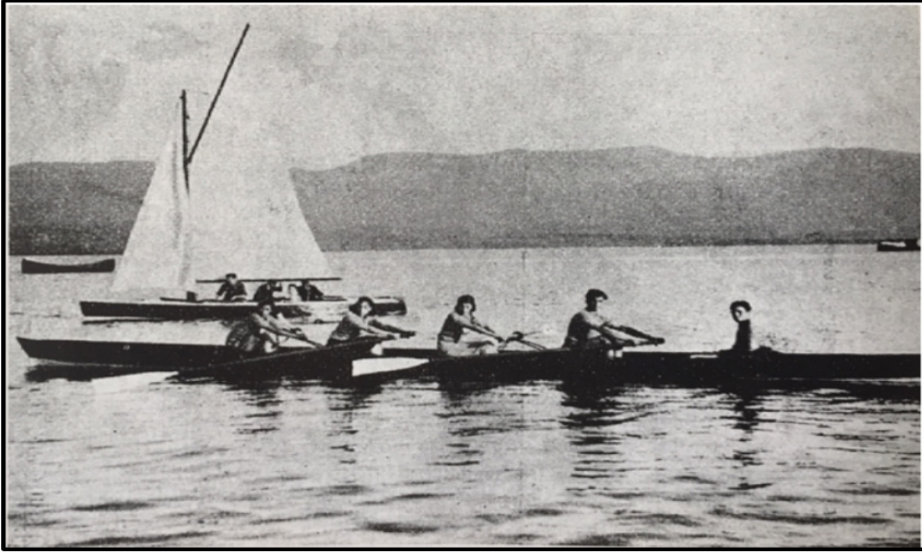
Uygun sosyal ve fiziki çevrenin işçinin verimini artırırken aynı zamanda ahlaki çöküntünün ve siyasi hareketlerin önüne geçeceği düşüncesi, işçilerin fabrika içi spor faaliyetlerine, kültürel ve diğer boş zaman aktivitelerine yönlendirilmesinde etkili oluyordu. Sümerbank’ın da bu konuya yaklaşımı gerek yaptığı yasal düzenlemeler gerekse fabrika denetleme raporlarında yer alan ifadelerden anladığımız üzere benzer bir çerçeveye sahipti (BUMHR, Ek Rapor, 1945: 16): “Spor işletmeciliği son derece faydalı bir vasıttır. İyi ve usullü bir spor ve egzersiz faaliyeti, sıhhati ve neşeyi arttırmakla kalmayıp, işletmede aile duygusu, beraberlik ve bilhassa başarıda disiplin yaratabilir.”

Bu nedenle kulüp çatısı altında spor faaliyetlerinin yapılmasının yeterli olmadığı ve spor işlerinin genele yayılması gerektiği her fırsatta tavsiye ediliyordu. Ancak Kâğıtspor Kulübü yıllar içinde güçlenerek büyüdü ve hem ulusal hem uluslararası arenada büyük başarılarla imza attı. Kâğıtspor’un kulüp başkanlığını

kuruluşundan 1952 yılına kadar fabrikanın eski Müdürü Mehmet Ali Kâğıtçı yürüttü. 1952-54 yılları arasında Fabrika Müdürü Adnan Berkay, 1954-58 yılları arasında Genel Müdür A. Naci Ortabaşı, 1958-59 yıllarında Genel Müdür Enver Atafat, 1959-61 yılları arasında ise Personel Müdürü İbrahim Taylan başkanlık yaptı.

Ulus inşası ve modernleşme süreci yalnızca devletin yapılanmasında değil, günlük hayata ve yaşam şekillerine de nüfuz ediyor ve modern bir kamusal alan yaratma hedefi doğrultusunda hızlı adımlar atılıyordu. Kadınların kamusal hayata, sosyal ilişkilere tam bir yetki ve kişilik özgürlüğü içinde katılmaları Cumhuriyet kadroları için kurulan modern Türkiye imajıyla oldukça yakından ilişkiliydi. Kız öğrencilerin okuması kadar meslek sahibi olması ve çalışan kadın imajı Cumhuriyet'in kadın kimliğini oluşturuyordu (Göle, 1998: 108). Bütün farklılıkların bir üst kimlik -Türklük ve laik birey- altında eritildiği ve kadının kamusal alanda görünürlüğü'nün artmasının hedeflendiği Cumhuriyet Türkiye'sinin yeni ulusal karakteri İzmit Kâğıt Fabrikasında yansımalarını bulmaya başlamıştı. 1937 yılında kurulduğunda Kâğıtspor Kulübü'nün kürek ve yelken takımları vardı. İzmit'te ve belki Türkiye'de de bir ilk olan 1938 yılında kurulan kadın kürek takımı döneminin çok ilerisinde bir yapılanmaya sahipti. Kadınlar da erkekler kadar bu spor faaliyetlerine dahil oluyor hatta "her iki cinsten tüm işçilerin" bu faaliyetlere dahil edilmesi teşvik ediliyordu.

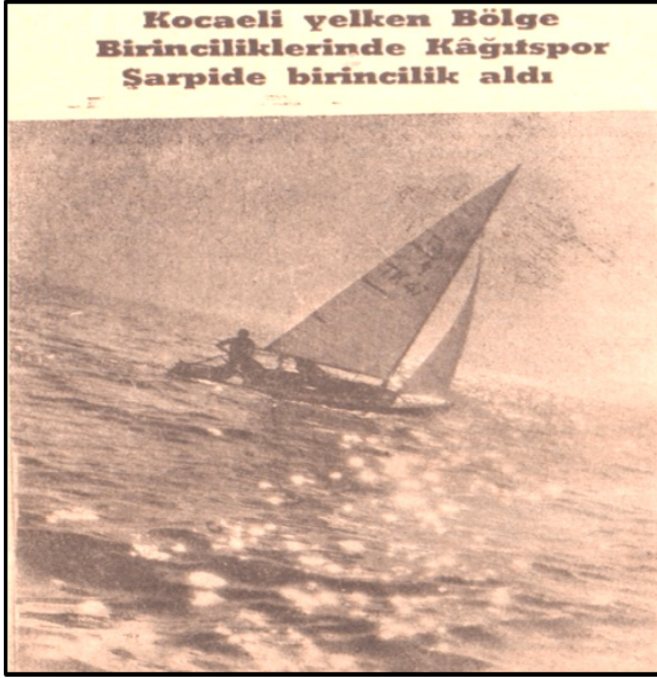
Fotoğraf 1: İzmit Kâğıt Fabrikası'nın Kadın ve Erkek İşçileri Su Sporlarında, 1938.



Kaynak: SEKA Kâğıt Müzesi Arşivi.

Kâğıtspor Kulübü, 1950’li yıllarda güreş başta olmak üzere pek çok spor dalında birincilik ve başarılar kazandı. Kâğıtspor’un serbest stil güreşçisi Hasan Gemici, 1951 yılında Akdeniz Oyunları Şampiyonu ve 1952 yılında Helsinki Olimpiyatları’nda 52 kiloda şampiyon oldu. Balkan Şampiyonası ve Kırkpınar güreşlerinde de önemli başarılar kazanıldı (Dölen, 2015: 493). 1960’lı yıllara kadar faaliyet gösteren Kâğıtspor Kulübü Yelken Şubesi’nden Bülent Öget-Ahmet Özdil ikilisi 1957 yılında İzmir’de yapılan Türkiye şampiyonasında şarpi dalında bir birincilik iki de üçüncülük kazanmışlardı (Dölen, 2015: 495). 1958 yılının 22, 23 ve 24 Ağustos günlerinde yapılan Kocaeli Yelken Bölge Birinciliklerine Kâğıtspor, Hereke Gençlik ve İzmit İhtisas kulüpleri katılmış ve Kâğıtspor şarpi dalında Bülent Öget ve Ahmet Özdil’in ekibi ile birinci olmuştu (SEKA Postası, 1 Eylül 1958).

Fotoğraf 2: Kâğıtspor’un Şarpi Alanında Aldığı Birincilik.



Kaynak: SEKA Postası, 1 Eylül 1958.

1951 yılında Müdür A. Naci Ortabaşı’nın destekleri ile fabrikada basketbolun temeli atılmış ancak Kâğıtspor Kulübü bünyesinde bir takım oluşturulması 1959 yılında o yıllarda kulüp başkanı da olan Fabrika Personel Müdürü İbrahim Taylan’ın çabalarıyla gerçekleşmişti. Kız ve erkek sporculardan oluşan 60 kişilik

bir Basketbol Okulu açılarak altyapı çalışmaları başlatılmıştı (Kocabaşoğlu vd., 1996: 191). Kâğıtspor Kulübü boks alanında da pek çok başarılar imza atmıştı. Kulüp boksörlerinden Mesut Sarper 1957 yılında İstanbul'da yapılan Türkiye Şampiyonası'nda 54 kiloda şampiyonluk elde etmişti (Kocabaşoğlu vd., 1996: 191). O yıllarda sporla uğraşanların geçimlerini sağlamak konusunda yaşadığı zorluklar, sporcuların SEKA bünyesinde işçi olarak istihdam edilmeleri ve gerekli altyapının onlara sağlanması yolu ile çözüme kavuşturuluyordu (Dölen, 2015: 493). Bu doğrultuda kulüp bünyesindeki spor faaliyetlerine katılımını incelediğimiz dönemde, SEKA çalışanları ile sınırlı olduğunu söylemek mümkündür.

Dönem Türkiye'sine göre bu kadar çeşitli spor dallarında bu kadar başarılar imza atan bir spor kulübünün kendini fabrika kimliğiyle özdeşleştiren, amirleri ve arkadaşlarıyla güçlü bağlar kuran bir ekibi olduğunu görmek çok zor değildir. Nitekim çalışanlarla yapılan görüşmelerden (Bilecen ve Akgün, 2012) spor kulübü bünyesinde gerçekleşen etkinliklerin, müsabakaların ve elde edilen başarıların çalışanların birbirleriyle ve amirleriyle kurdukları ilişkilerin gelişmesine oldukça önemli katkılar yaptığını görürüz. Kurulan bu güçlü ilişkilerle çalışanların fabrikaya olan bağlılıklarının giderek arttığını ve kendilerini fabrikayla özdeşleştirdiklerini söylemek mümkündür. Bu durum Cumhuriyet'in yaratmayı hedeflediği uygar vatandaş kimliğinin yaratılması için de uygun bir zemin sağlıyordu. Marx'ın dediği gibi "eğitim tohumları fabrika sistemi içinde atılmış ve filizlenmeye başlamıştı". Üretimin spor ve diğer boş zaman aktiviteleri ile birlikte yürütülmesi üretimdeki etkinliği artırırken "tam anlamıyla gelişmiş bir insan yetiştirilmesinde" oldukça etkili oluyordu (2009: 461).

SEKA'da Kültür ve Sanat Olanakları

20. yüzyılın başlarında sinema, hemen her yerde işçi sınıfının başlıca eğlencesi olarak ön plandaydı (Kaynar, 2009: 191-192). 1910 yılında New York sinema salonlarının müşterilerinin yüzde 70'inin fabrika işçisi olduğu tahmin ediliyordu. Aynı dönemde Alman işçi sınıfı, hâlihazırda en ucuz eğlence aktivitesi olarak algılanan sinemanın ana izleyici grubuydu. İngiltere'de ise sinemanın yirminci yüzyılın başlarında işçi sınıfı sitelerinde boş zaman aktivitesinin en belirgin özelliği olduğu gözlemlenmişti. Türkiye'de ise sinemanın işçi sınıfı için kitlesel bir eğlence ve birincil boş zaman aktivitesi olması ancak İkinci Dünya Savaşı sonrası döneme denk düşer (Özden, 2011: 88). 1931 yılında Başvekalet İstatistik Umum Müdürlüğü'nün 1931 tarihli istatistiklerine göre Türkiye'de ülke genelinde bulunan 144 sinema salonunun 35 tanesi İstanbul'daydı. 1930'larda sinemanın diğer eğlence aktivitelerinden daha popüler hale geldiği ve İstanbul'da günlük olarak yaklaşık 10 bin kişinin sinemaya gittiği bilinmekteydi (Kaynar, 2009: 193-196).

Sinema insanların boş vakitlerini eğlenceli biçimde geçirmelerinin en kolay yolu olmasının yanında, Türkiye gibi gelişme sürecinde olan ve okuma yazma oranının oldukça düşük olduğu toplumlarda görüntü ve sese dayalı olması sebebiyle öğreticilik açısından oldukça önemliydi. İşçilere çeşitli konularda genel bilgiler vermek için klasik ders ve konferanslardan ziyade filmlerden faydalanmak oldukça pratik bir yöntem olarak tercih ediliyordu (Dinçer, 1947: 25). Sinema aracılığı ile halka yaşam ve sağlıkla ilgili bilgiler eğlendirerek veriliyor ve oldukça düşük maliyetlerle bu eğitimlerin köylere kadar ulaşması sağlanıyordu. Örneğin Almanya’da her sinema seansı öncesi programa ek olarak kısa bir eğitici film göstermek zorunluydu (Eren, 2019: 378).

Sinema aynı zamanda Cumhuriyetin ilk yıllarında modernleşme çabalarının belirli kültürel faaliyetler üzerinden yürütülmesi hedefleri arasında önemli bir yer tutuyordu (Öztürk, 2005: 127). Bu nedenle Sümerbank, fabrikalarını kurarken sinemanın eğlendirici bir boş zaman aktivitesi olarak fabrikayı çekici kılmasının yanında çalışanların kültürel anlamda gelişebilme olanaklarını de dikkate alarak fabrikalarla birlikte sinema salonları açmıştı. Nazilli, Kayseri, Ereğli, Bursa, Gemlik ve Malatya fabrikalarında kuruluşlarından itibaren “yalnız fabrikanın değil, bölgelerinin sosyal hareketlerine merkez olacak genişlikte kantin ve sinema salonları” yer alıyordu (Eren, 2019: 379).

İzmit Kâğıt Fabrikasında da spor faaliyetlerine olduğu kadar kültür-sanat etkinliklerine de oldukça önem veriliyor ve hem çalışanların hem de İzmit halkının mümkün olduğu kadar bu etkinliklere katılımı teşvik ediliyordu. 1940’lı yılların başında İzmit’te çeşitli yazlık ve kışık sinema salonları bulunmaktaydı. Halk Sineması İzmit’in ilk sinema salonuydu. Kâğıt Fabrikasının sinema salonu hariç kentte toplam üç sinema salonu vardı (Balkı, 2010: 160). SEKA Sineması İzmit’te sinemanın tarihine en büyük katkı yapan oluşumlardan biriydi. Fabrikadaki sinema salonunun faaliyete geçtiğinde ilk dönemlerde işçi yemekhanesinde gösterimler olurdu. Gündüzleri yemek yenir akşamları da sinema salonu olarak kullanılırdı. Yemekhane binası değiştikten sonra bu geniş salon, başka etkinlikler için de kullanılmaya başlandı. Bu salon sinemanın yanı sıra tiyatro temsillerine, düğünlere, konferanslara, eğitim toplantılarına, balo ve konserlere ve hatta bir zaman boks ve güreş müsabakalarına ev sahipliği yaparak fabrika çalışanlarıyla ailelerinin ve İzmit halkının anılarında önemli bir yere sahipti. İlerleyen yıllarda salon geniş bir sinema salonuna uygun olacak şekilde yeniden düzenlenmiş, geniş bir perdeye kavuşmuş ve tiyatro sahnesi olarak da ünlü tiyatro topluluklarına ev sahipliği yapmıştı. SEKA’nın sosyal ve kültürel işler birimi, tiyatro temsilleri konusunda çok hassas davranır ve İstanbul’un en nitelikli tiyatro toplulukları ve ünlü kumpanyaları ile anlaşmalar yaparak onları İzmit’e davet ederdi (Balkı, 2010: 161-162). Sarıoğlu, bu girişimlerde bütün SEKA genel müdürlerinin teşvik

edici yaklaşımlarının ve SEKA'nın üst yönetimi ile şehrin yönetici elitinin de sanatsal etkinliklere destek olarak her gösteriyi izlemek istemelerinin, SEKA'nın kent yaşamında sanatsal faaliyetlerde öncü olmasında büyük rolü olduğunu söyler (2013: 63). Çok amaçlı tasarlanan bu salonlarda yapılan türlü etkinlikler yalnız fabrika çalışanlarına değil tüm İzmit halkına, getirdiği çağdaş yeniliklerle modernleşme yolunda atılan önemli adımlardı.

Şakir Balkı SEKA'yı büyük, geniş ve donanımlı bir iş ve ekmek kapısı olmasının yanında bir kültür ve etkinlikler meydanı olarak tarif eder (2010: 160). Gerçekten de fabrikanın ilk yıllarından itibaren kültür ve sanat etkinliklerine oldukça önem verilmekteydi. Etkinlikler yalnızca tiyatro ve sinema gösterimleri ile sınırlı değildi. Aynı salonda balolar, konserler ve resitaller de yapılırdı (SEKA Postası, 1 Mayıs 1957). 1940'lı yıllarda var olan, İzmit'in az sayıdaki salonları arasında en büyüğü olan fabrika sineması salonunda haftada iki film birden gösterilirdi. "Bu sinema çok seçkin bir yerdi. Hep seçkin filmler oynatılıyordu (...) perde ve ses düzeni, koltukları, ışıklandırması da yerindeydi." (Balkı, 2010: 166). İsmail Meçkeli SEKA'nın sinema salonunu şöyle anlatıyordu (Akgüner ve Bilecen, 2012): "SEKA'nın sinema salonuna oturup film izlemek gurur verici bir şeydi. SEKA'ya girmek ayrıcalıktı. İstanbul'daki ünlü tiyatro toplulukları SEKA'ya gelmek için can atardı. Parasını alacağını bilirdi. Düzgün bir seyirciyle karşı karşıya kalırlardı. Salon 478 kişilikti. Dolardı ve kimseden çıt çıkmazdı."

Fabrika sineması ilk yıllarda ücretsiz ve kartla giriliyordu. Memur ve işçiler için ayrı günler belirlenmişti. Balkı (2010: 163), bu ayrımın çalışanlar arasında rahatsızlık yarattığından bahseder: "Bu tür farklı tutumlar kimi eleştirilere neden olmuştu. Bir memur ve işçi ayrımıydı çünkü bu durum. O dönemin en kötü ayrımcılığı sayılıyordu bu uygulama. Ayıp bir şeydi aslında." Daha sonra bu ayırım uygulamasına son verilmiş, sinema paralı hale getirilmiş ve tüm İzmit halkına açılmıştı. SEKA Sinemasının tam teşkilatlı bir sinema salonu olarak faaliyete geçmesi 2 Kasım 1956 senesinde olmuştu. SEKA çalışanları 3, 4 ve 5 kişilik aylık abonman davetiyelerden alır ve ay boyunca filmlerini izlerlerdi. 230, 300 ve 350 kuruş olan abonman ücretlerini, çalışanlar dilerse bir taahhütname imzalayarak maaşlarından kestirebiliyordu (SEKA Postası, 15 Kasım 1956). Salon "huzur ve sükûnet içinde ve hep bir arada sinema seyretmek" maksadıyla filmin değiştiği ilk gece işletme mensuplarına tahsis edilir ve çalışanların kültürel ve sosyal anlamda gelişmesine katkı yapacak türden filmlere ağırlık verirdi (SEKA Postası, 1 Aralık 1957). SEKA Sinemasında aile, kadın ve çocuk matineleri de düzenlenirdi. Aile matineleri her akşam, kadın matineleri çarşamba öğleden sonra ve çocuk matineleri cumartesi ve pazar sabahları yapılırdı. Sinema yönetimi izleyicilere arada anketler yapar ve matineler ve filmlerle ilgili istekleri değerlendirirdi. İhtiyaca göre gerekli değişiklikler ve düzenlemeler yapılırdı

(SEKA Postası, 15 Mart 1958). Fabrikalarında sinemanın yaygınlaşmasını teşvik eden Sümerbank: “Filmle yetiştirme ve öğretim usulünün faydaları göz önünde tutularak, çeşitli mevzularda öğretici filmler ve portatif makineler temin olunmuştur.” diyerek bu konuya verdiği önemi ve desteği ifade ediyordu (Cumhuriyetin 25. Yılı, 1948: 57). Bu yönüyle filmler yalnızca seyir ve eğlence aracı değildi. İzleyenlerde bir kültür ve dünya görüşü yaratmaya başlamıştı. Filmlerdeki karakterlerin giyim ve konuşma tarzları, hal ve hareketleri izleyenlerin sosyal yaşamlarını zenginleştirerek yeni kültürel ve sosyal yaşam kodları oluşturmaya başlamıştı. Diğer taraftan tüm bu etkinlikler kadın ve erkeklerin bir arada bulunduğu, dolayısıyla kadının sosyal hayatta görünür olmasını da teşvik eden uygulamalardı.

Sanatın, her türü rahatlatıcı ve sosyalleştirici etkisiyle insanlar arasında uyum, anlayış ve yapıcılık gibi olumlu özellikleri artırdığı biliniyordu. Bu çerçevede çalışma hayatında işçi ve işveren arasındaki uyuşmazlıkların iki tarafın istekleri doğrultusunda yapıcı bir anlaşmayla uzlaştırılması amacıyla olan sosyal politikanın güzel sanatlardan mümkün olduğunca geniş ölçüde yararlanması gereği üzerinde duruluyordu. Çalışanların boş zamanlarını etkili şekillerde değerlendirebilmeleri bir yönüyle onların toplum yaşamında olumsuz etkiler yaratabilecek bağımlılıklardan uzak durmalarını sağlarken diğer taraftan işçilerin zevk ve kültür seviyelerinin yükselerek duygu, düşünce ve davranışlarının da olgunlaşmalarını sağlıyordu. Bu olgunlaşma ise sosyal düzen ve ahengin sağlanması bakımından son derece önemliydi (Kazmaz, 1947: 27-30).

Sinema ve tiyatronun yanı sıra müziğin de insan ruhu üzerinde “sinirleri yorulan, dikkati gevşeyen işçinin çalışma gücünü, dikkat hassasını kamçulamak ve böylece iş randımanını artırmak” gibi olumlu etkileri olduğu dile getiriliyordu (Dinçer, 1947: 26). İzmit’te 2020’lerde kent halkına yabancı olsa da 1950’li yıllarda klasik batı ve caz müziği konserleri verilmekteydi. 25 Nisan 1957 tarihinde SEKA Sinema salonunda İstanbul Belediyesi Konservatuvarı hocalarından Ayhan Turan ile son sınıf öğrencisi Belkıs Baltacıgil birlikte bir piyano-keman resitali sergilemişlerdi. SEKA sinemasında ve belki İzmit’te ilk kez Schubert, Bach ve Chopin gibi sanatçıların notaları yankılanmış ve seyircilerin oldukça ilgi ve beğenisini çekmişti (SEKA Postası, 1 Mayıs 1957). 22 Ocak 1958 tarihinde İstanbul Üniversitesi Konservatuvarı öğrenci ve öğretmenlerinin SEKA Sinema salonunda seçkin bir davetli grubuna verdiği konser de yine büyük beğeni toplamıştı (SEKA Postası, 1 Şubat 1958): “Salonu dolduran dinleyiciler büyük tezahüratlarda bulundular. Bu konser Kocaeli’nde batı müziği konserinin artık bir ihtiyaç haline geldiğini göstermektedir.” Klasik Batı Müziği yanında Türk Sanat Müziği konserleri de oldukça ilgi görüyordu. 1956’da dönemin Kocaeli Valisi ve Belediye Başkanı Ekmel Çetiner’in destekleriyle kurulan İzmit Türk

Musikisi Derneği çeşitli vesilelerle sıklıkla SEKA Sinema salonunda konserler verirdi. Zaman zaman ünlü sanatçılar da konser için davet edilirdi. Safiye Ayla'nın 20 Aralık 1958 tarihinde SEKA sinema salonunda konser vereceği haberi sevinçle karşılanmıştı (SEKA Postası, 15 Aralık 1958). Çalışanların sosyal ve kültürel etkinliklerine oldukça önem veren ve yakından ilgilenen SEKA Yönetimi'nin teşvikleriyle işletme içinde Türk Halk Oyunlarını Yaşatma ve Yayma Birimi oluşturulmuştu. Folklor ekibinin başına geçen Ferruh Arsunar'ın ifadesiyle Türkçede Halk Bilgisi anlamına gelen folklor, bir milleti oluşturan bütün sosyal ve kültürel değerleri ifade ediyordu. Arsunar her toplumun kendi geçmişinden gelen bir folklor birikimi olduğunu ve Türkiye'nin ülke olarak bu alana önem vermesi ve folklorik zenginliklerinin ortaya çıkarılması gerektiği düşüncesindeydi (SEKA Postası, 15 Mart 1957). Kurulan SEKA folklor ekibi hem düzenledikleri folklor geceleriyle hem de sahneye çıktıkları diğer sosyal etkinliklerde izleyenlere coşkulu ve neşeli anlar yaşattırdı (SEKA Postası, 1 Nisan 1957).

Fotoğraf 3: SEKA Caz Topluluğu.



Kaynak: SEKA Postası, 1 Ağustos 1972.

SEKA, İzmit'te kültürel olaylarda her zaman öncü bir rol oynamaktaydı. İşletme içinde gençlerden oluşan ve sanatsal etkinliklerle ilgilenecek bir gençlik teşkilatı kurulması planlanmış ve SEKA kütüphanesi yeniden düzenlenerek okuyucuların hizmetine açılmıştı. SEKA Boru ve Trampet Takımı ve SEKA Caz Topluluğu'nun³ kurulması işletme içinde farklı bir hareket yaratmıştı. SEKA İlkokulu'nda düzenlenen okuma bayramı eğlenceleri herkese açık yapılırdı. Bir dönem işletme içinde küçük çocuklar için bale kursları bile açılmıştı. SEKA Sosyal İşler

Birimi'nin ara ara düzenlediği satranç turnuvaları da oldukça heyecanlı ve çekişmeli geçirdi (Sarioğlu, 2013: 179).

Kamu işletmelerinde ve özellikle Sümerbank fabrikalarında örnekleri görülen sosyal ve kültürel etkinlikler zamanla çalışma yaşamının geneline yansımaya başlamıştı. İşçilerin manevi yönden gelişiminde önemli bir yeri olduğu düşünülen müzik, sinema, tiyatro gibi alanlar çalışma yaşamına kattıkları renkle işçilerin dinlendirilmesi, fiziksel ve ruhsal sağlıklarının korunması yanında neşe ve verimlerinin artmasına da yardımcı oluyordu. Bu noktada sosyal ve kültürel alanlara verilen önem kalkınma sürecinde ihtiyaç duyulan işyerine bağlı, nitelikli ve verimli işgücünün oluşmasına katkı sağlıyordu (Sönmez, 1946: 63). Diğer yönüyle insanların estetik zevklerini geliştiren ve çok yönlü eğiticiği bulunan sanata, çalışma yaşamında yer vermek, devletin kültür ve sanat politikası açısından bakıldığında çalışanların modern ve çağdaş Cumhuriyet'in temel değerleriyle buluşturulması hedefini de taşıyordu.

SEKA'da Beslenme Olanakları

Yemekhaneler ve yemek salonları, fabrika yerleşkelerinde inşa edilen sosyal mekanlar arasında önemli bir yere sahiptir. Bu mekanlar, yemek saatlerinde çalışanların beslenme ihtiyaçlarını karşıladıkları yer olmanın yanında, fabrikayı ziyaret edenlerin ağırlandığı, birtakım etkinliklerin gerçekleştirildiği, çalışanların kendi aralarında iletişim kurabildiği ve ailelerin kaynaştığı yerler olarak da sosyal açıdan oldukça işlevsel alanlardı.

Gıda ve beslenme konusu Sümerbank için sosyal işler arasında önemli bir yer tutuyordu. 1940'lara gelirken işgücü devrinin yüzde 85'lerde seyrettiği Sümerbank fabrikalarında, işçiye çalışması için ihtiyaç duyduğu gıdanın sunulması onun fabrikayla olan bağına güçlendirme yollarından bir diğeri idi. Sanayi hayatına alışmaya çalışan işçilerin ücret seviyelerinin düşüklüğü göz önüne alındığında ihtiyaç duydukları kalori miktarını alabilmeleri kritik önemdeydi. İktisadi, sosyal ve sıhhi açıdan ortaya çıkabilecek olan sorunların önüne geçebilmek için bazı gıda yardımı uygulamalarının hayata geçirildiğini görüyoruz. Bunlar arasında ücretsiz ve sanayi çalışmasının ihtiyaç duyduğu kalori miktarına sahip gıda desteği, kooperatif, ekonomu,⁴ satış mağazaları gibi çalışanların uygun fiyatlı alışveriş yapabileceği yerlerin açılması gibi uygulamalar bulunmaktadır (Ana Hatlarla Sümerbank Mesleki ve İçtimai Teşkilat Planı, 1944: 16-17, 24).

Sümerbank fabrikalarında 1941 yılına kadar yemekler tüm çalışanlara ücretli olarak veriliyordu. Ancak işçilerin aldığı ücretlerin yeterli olmayışı, fabrikaya

uzak yerlerde ikamet etmeleri ve sanayinin kendine özgü çalışma koşulları gibi nedenlerle beslenme konusunda kendi hallerine bırakıldıklarında, ihtiyaçları ölçüsünde beslenemedikleri kısa sürede anlaşıldı. İşçi sağlığı ve verimliliğini doğrudan ilgilendiren beslenme meselesi 1941 yılı haziran ayında Nazilli Fabrikasında yapılan müdürler toplantısında gündeme gelmiş ve işçiye asker kalorisi esas alınarak sıcak yemek verilmesi kararlaştırılmıştı (BUMH, Sümerbank 1941 Yılı Raporu: 29). 1941 yılı ağustos ayında Sümerbank Umum Müdürü Burhan Zihni Sanus bir açıklama yaparak düşük ücret alan işçilere ücretsiz yemek ve bazı giyim eşyaları verileceği müjdesini vermiştir (Cumhuriyet, 3 Ağustos 1941): “En büyük davamız işçinin terfihi, iyi yemesi, iyi giyinmesi, iyi yaşaması ve iyi şartlar içinde çalışmasıdır.”

Umum müdürünün açıklamasından bir ay sonra 1941 Eylül ayında, diğer KİT’lerde olduğu gibi İzmit Kâğıt Fabrikasında da ücretsiz yemek dağıtımına başlandı. Yılın son dört ayında günlük 150 kuruştan az ücret alan işçilere ücretsiz dağıtılan yemek, daha yüksek ücret alan diğer işçilere de isterlerse öğünü 10 kuruştan veriliyordu. Kalori değeri 860 olan bu yemek, ekme ve tek kaptan oluşuyordu. Ertesi yıl uygulama genişletilerek 200 kuruşa kadar ücret alanlara ücretsiz yemek verilmeye başlandı. 1942 yılında işçilerin yaklaşık yüzde 90’ı ücretsiz yemek yer durumdaydı (BUMH, 1941 Yılı Raporu: 8). İzmit Kâğıt Fabrikasında 1942 yılında, görevi başta yemek işi olmak üzere “çalışanlarla ilgili diğer hareketleri yürütmek” olan bir İçtimai Teşkilat Servisi kuruldu (BUMH 1942 Yılı Raporu, 1943: 13). Bu servisin kurulması ile yemek işleri daha düzenli ve tüm işçiler için kapsayıcı hale geldi. Ancak fabrikada işçiler için yemekhane olarak kullanılan uygun bir yer olmasına rağmen, işçiler 1946 yılı mart ayına kadar evlerinden getirdikleri kaplarla yemek yiyebiliyorlardı. 1946 senesinde yemeğin günlük kalori miktarı ise 860’tan bin 774’e yükseltildi (BUMH, 1945 Yılı EK Rapor: 14). Günlük kalori miktarı iki katına çıksa da bu tür işlerde çalışanlar için günlük gereken kalori miktarının 3 bin-3 bin 500 civarı olduğunu düşündüğümüzde öğünlerin yetersiz kaldığını söylemek mümkündür (Kocabaşoğlu, 1996: 179).

İzmit Kâğıt Fabrikasında günlük yemek servisi 12 Mart 1945 tarihinden itibaren kazançlarına bakılmaksızın tüm işçiler için ücretsiz hale geldi. Bu uygulama hem dağıtım hem farklı işlem yönetimi bakımından müesseseler için kolaylık yaratırken bir yandan da akort ücretle çalışan işçilerin psikolojilerini ve verimini olumlu yönde etkiledi (BUMH, 1945 Yılı Raporu, 1946: 7). Diğer taraftan yemek dağıtımını konusunda ayırımın ortadan kalkması hem işçiler arasındaki eşitsizliği ortadan kaldırmış hem de işçilerin geçim durumlarına önemli ölçüde katkılar yapmıştı. KİT’lerin, her tür gıda ihtiyacının görece yokluğunun yaşandığı savaş koşullarında çalışanlarına sunduğu ücretsiz beslenme imkanları çalışanlar için oldukça önemli bir meseleydi (Makal, 2007: 141).

Daha sonraki dönemlerde bu imkanların artırılması konuları gündeme geldi. Bu talepler 25.4.1947 tarihli Çalışma Meclisi Raporu'na (1947b: 58) da yansımış ve raporda şu değerlendirmelere yer verilmiştir:

Parasız yemek tatbikatının bütün işyerlerine teşmili:

a- Umumiyetle devlete ait işyerlerinde ve bir kısım hususi müesseselerde işçilere verilmekte olan parasız yemek tatbikatının bütün iş hayatında uygulanması temin edilmelidir.

b- Parasız yemek gerek miktar gerek tıbbi bakımdan esaslara bağlanmalıdır.

İşçilerin düzgün beslenme imkanlarının kademeli olarak ücretsiz hale getirilmesi ve sonrasında bu olanakların özel kesim de dahil olmak üzere tüm işyerlerine genişletilmesine yönelik dile getirilen bu talepler, Kamu İktisadi Teşekküllerinin mikro ölçekte sosyal politikaların oluşumuna yaptıkları katkı bağlamında değerlendirilebilir. Kamu işletmelerinde başlayan ücretsiz yemek uygulamasının daha sonra özel sektörde de yaygınlaştığı görülmektedir. Batı uygulamasında pek görülmeyen ücretsiz yemek uygulamasının hegemonik fabrika rejiminin ve paternalist yaklaşımın önemli bir unsuru olduğunu söylemek mümkündür.

Çalışanların ve aynı zamanda işletmenin de lehine olan ücretsiz yemek yardımı uygulamaları İzmit Kâğıt Fabrikasında diğer KİT'lerde olduğu gibi benzer şekilde sürdürülmeye devam etti. Ancak yemeğin kalitesi ile ilgili zaman zaman işçilerden şikayetler geldiğini de görüyoruz. Bunlar işçilere bayat ve bozuk ekmeklerin verildiği, işçilerin fabrikada çıkan yemekten zehirlendiği gibi yemeğin kalitesine ilişkin birtakım şikayetlerdir (Hürsöz, 8 Ağustos 1950; 12 Mayıs 1951; 12 Mart 1953).

İlerleyen yıllarda çalışanların ihtiyaç duydukları gıdaya erişebilmeleri konusunda daha detaylı uygulamaların gündeme geldiğini görüyoruz. Fabrikada 2 Kasım 1958 yılında çıkarılan 77 sayılı genelge ile "muayyen hastalıklardan dolayı doktor raporu ile rejimden yemek yiyen işçilerin yemeklerinin hastalıklarına uygun bir şekilde hazırlanabilmesi için" üç tür rejim yemeği verileceği duyurulmuştu. Mide diyeti, karaciğer ve safra yolları diyeti ve tuzsuz rejim olmak üzere üç çeşit diyet yemeği listesi İşletme Tabipliği tarafından hazırlanıp her pazartesi gıda dağıtım şefliğine verilecek ve bu listeye uygun yemekler çıkarılacaktı (SEKA Postası, 15 Aralık 1958).

Fabrikanın erken dönemlerinden itibaren çalışanların ihtiyaç duydukları tüketim maddelerini daha ucuz, kolay ve kaliteli bir şekilde temin edebilmeleri amacıyla da çeşitli girişimlerde bulunulmuştur. Bunlardan ilki 1937 senesinde fabrikada kurulan tüketim kooperatiftir. "Hayat pahalılığına karşı işçi ve memurları korumak için yiyecek ve giyecekleri ucuza temin etmek" amacıyla

kurulan kooperatifin 500 civarında üyesi bulunuyordu. Kooperatif üyeleri fabrika kantininden kredi ile alışveriş yapabiliyor ve her ay maaşlarından 2,5 lira kesiliyordu. Üye olmayanların ise peşin para ile kantinden alışveriş yapabilme olanağı vardı (Türk Yolu, 23 Eylül 1937). 1957 yılında fabrikada yeni bir kooperatif satış mağazası kurulması gündeme geldi. Ancak kurulması ve faaliyete geçmesi 1962 yılında gerçekleşen SEKA Tüketim Kooperatifi Ekonoma, uzun yıllar hem SEKA çalışanlarına hem İzmit halkına ihtiyaç duydukları tüketim mallarını ucuz ve kaliteli bir şekilde sağlanmasına aracılık etti.

Fotoğraf 4: EKONOMA Marketi.



Kaynak: SEKA Kâğıt Müzesi Arşivi.

SEKA'da Giyim Olanakları

İplik ve dokumada dışa bağımlılığın yüksek olduğu, giyim gibi temel bir ihtiyacın dar gelirli Türk halkı için bir lüks sayıldığı 1930'larda Sümerbank'a sanayi planı çerçevesinde bu bağımlılıktan kurtulma ve Anadolu halkını "giydirme" görevleri verilmişti. Sümerbank'ın bu görev doğrultusunda doğrudan dokumacılık alanında faaliyet göstermeye başlaması devletçilik boyutuyla ulusal ekonomiyi güçlendirmek, halkçılık boyutuyla ise halkın ucuza giydirilmesi ve dolayısıyla Sümerbank bünyesinde çalışanların da giydirilmesi anlamına geliyordu (Eren ve Tuna, 2018: 181).

Kamu İktisadi Teşekküllerinde sosyal yardımlar arasında çalışanların giydirilmesi ve çalışmalarına uygun iş elbiselerinin verilmesi önemli bir yer tutuyordu. 1941 yılında Nazilli’de yapılan müdürler toplantısında işçilere ücretsiz iş elbiseleri verilmesi kararlaştırılmış ve yıl sonuna kadar tüm Sümerbank fabrikalarındaki 17 bin 620 işçiden 14 bin 114’üne, yani yaklaşık yüzde 80’ine, kıyafetleri dağıtılmıştı. Bunlara ek olarak İş Kanunu’na göre işin gereklerinden doğan tahta sabo⁵ (ayakkabı), eldiven gibi koruyucu ekipmanlar da dağıtılmıştı (BUMH, Sümerbank Raporu, 1941: 29). Böylece iş güvenliği, temizliği ve sağlığı açısından da önlemler alınmıştı. “İş başında düzgün ve temiz giydirilmiş bir işçi, asrın sıhhi ve iktisadi ihtiyaçlarını göz önünde tutarak çalışan modern bir endüstrinin tipi ve örneğidir.” (Endüstri, 1941: 227 aktaran Eren ve Tuna, 2018: 182). Giyim yardımları işçilerin işe uygun kıyafetler giymesinin ötesinde anlamlar da taşıyordu. Bu yolla hem genç Cumhuriyetin modernleşme süreci içinde, ülke çapında modern çizgilere sahip ulusal bir giyim zevki oluşturmak ve çalışanları bu medeni kıyafetlerle donatmak hem de bu yolla işçilerin çalıştıkları fabrikalarla bağlarının güçlendirilmesi hedefleniyordu.

İşçinin yapılan işe uygun şartlarda çalışmasını sağlamak için başlatılan iş elbisesi dağıtma uygulaması ilerleyen zamanlarda geliştirilerek yılda iki kat iş tulumu, ıslak yerlerde çalışanlar için kauçuk çizme ve sıcak alanlarda çalışanlar için özel ayakkabıların dağıtımını şeklinde gerçekleşti. Bunun yanında Sümerbank fabrikalarında çalışan işçilerin fabrika dışında giyeceği iç çamaşırı, kışlık yün süveter ve yün çorap gibi giysileri ucuza temin edebilmeleri için Feshane fabrikasında bir atölye tesis edilmişti. İşçilere iş elbisesi verilmesi yanında kendilerinin ve ailelerinin günlük giyim ihtiyaçlarının düşük fiyatlarla karşılanması için Sümerbank elbise, gömlek, fanila, çamaşır, ayakkabı ve çorap üretimine başlamıştı (BUMH, Sümerbank 1940: 30). Giyim yardımları beklenildiği gibi işçilerin fabrikayla olan bağlarını güçlendirerek uzun vadede işgücü devri üzerinde de azaltıcı etki sağlayan adımlardan biri oldu (BUMH, Sümerbank, 1943: 6).

İzmit Kâğıt Fabrikasında da 1940 yılından sonra işçilere iş elbisesi ve ayakkabı gibi bir takım giyim eşyaları vermeye başlandı. Bu harcamalar için yapılan toplam maliyet 1945 yılında 50 bin TL’yi aşmıştı (BUMH, Ek Rapor, 1945: 17). Ancak dönemin yerel gazetelerinde yer alan haberlere baktığımızda fabrikada işçilere verilmesi beklenen bu giyim eşyalarının, Sümerbank tarafından belirlenen periyotlara uygun şekilde verilmediği anlaşılmaktadır. 30 Mart 1950 tarihli *Hürsöz* gazetesinde çıkan bir haberde işçilere altı ayda bir verilmesi gereken iş elbiselerinin senede bir bile verilmediği, bu yüzden işçilerin yırtık elbiselerle ya da kendi paraları ile dışarıdan satın aldıkları elbiselerle işe gittikleri belirtiliyordu.

Sümerbank'ın devlet fabrikalarında başlattığı giyim yardımı uygulamasının o dönem yasal olarak zorunlu olmamasına rağmen bazı büyük özel işyerlerinde de hayata geçirildiği görülmektedir. 17 Nisan 1947 tarihli Çalışma Meclisi Raporunda bazı işyerlerinin çalışanlarına iç çamaşırı, pijama, elbise, ayakkabı gibi giyim eşyalarını temin ettiği rapor edilmişti (Çalışma Meclisi Komisyon Raporu, 1947(a): 67). Gıda konusunda olduğu gibi giyim yardımı konusunda da KİT'lerde başlayan uygulamaların özel sektör işletmelerinde teamül haline gelmesi mikro düzeyde sosyal politika örnekleri olarak değerlendirilebilir. Bu durum ayrıca kamunun çalışma ilişkilerinde eğilim oluşturucu rolünü de ortaya koymaktadır. Kamu işyerlerindeki olanaklar özel sektör işçileri tarafından duyulmakta ve bu yönde bir talep oluşmasına yol açmaktadır. Böylece kamu işçilerinin kazanımları daha geniş bir işçi kitlesinin de kazanımı haline gelmekteydi.

SEKA'da Sağlık Olanakları

Devlet fabrikalarında çalışanlara yönelik sağlık hizmetlerinin anlaşılabilmesi için dönemin sağlık koşulları ve Cumhuriyet'in çalışma yaşamına da yansıyan genel sağlık politikalarından söz etmek yerinde olacaktır. Cumhuriyet dönemi öncesi istikrarlı bir sağlık politikasının ve koruyucu sağlık hizmetlerinin bulunmaması bağışıklık sistemi zayıf kalan Türk toplumunun, savaş koşullarının da etkisiyle uzun yıllar bulaşıcı ve salgın hastalık tehdidi altında yaşamasına neden olmuştu. Sağlık hizmetlerinin zayıf olması yanında sağlık çalışanlarının nicelik açısından yetersizliği de büyük sıkıntılar yaratıyordu. 1920 ve 30'larda yaklaşık 13 milyon kişilik ülke nüfusuna karşılık bin kişilik bir doktor kadrosu ve 10 binden az hastane yatağı mevcuttu. Nüfusun çoğunun kırsal bölgelerde yaşadığı düşünüldüğünde bu kadar sınırlı bir kadroyla ülkenin her köşesine sağlık hizmeti götürülebilmek oldukça zordu. Sağlık hizmetlerine ulaşım güçlüklerine bir de yoksulluk, bilgisizlik ve yetersiz beslenme eklenince tifo, tifüs, sıtma, frengi, tüberküloz gibi pek çok salgın hastalık insan ve dolayısıyla işgücü kaybına neden oluyordu (Tezel, 1986: 89). Sağlık hizmetlerindeki yetersizlik nedeniyle insan kaynağının heba olması Cumhuriyet kadrolarını harekete geçirmişti. Çünkü çağa yakışmayan bu manzara aynı zamanda kalkınmada ihtiyaç duyulan kol ve beyin gücü eksikliği demekti ve ekonomik ilerlemenin önündeki en büyük engellerden biriydi. Bu nedenle eldeki kaynakların en verimli şekilde kullanılması için, devletin sağlık politikalarının ilerletilmesi çalışmaları hız kazandı. Bu doğrultuda sağlık hizmetlerinin kapsayıcı ve etkili olabilmesi için yöntem olarak gelişmiş ülkelerde de tercih edilen koruyucu hekimliğe ağırlık verilerek, salgın hastalıkların çıkarılan yasal düzenlemelerle devlet eliyle önüne geçilmesi planlanmıştı. O dönem ilk olarak toplum sağlığını en çok etkileyen sıtmayla mücadele için 13 Mayıs 1926'da 839 sayılı Sıtma Mücadele Kanunu kabul edildi (TBMM ZC, 1926: 98).⁶

Koruyucu hekimlik ve sađlık hizmetleri adına atılan ilk byk adım, 17 Mayıs 1928'de 1267 sayılı yasayla kabul edilen Trkiye Cumhuriyeti Merkez Hıfzıssıhha Messesesi Hakkında Kanun'dur (TBMM ZC, 1928: 153-154). Bu kanunla Ankara'da kurulan Trkiye Cumhuriyeti Merkez Hıfzıssıhha Messesesi halk sađlıđının korunması zerine bilimsel arařtırmalar yapmak, ařılar ve serumlar retmek, doktorlar bařta olmak zere sađlık alıřanlarının bilgilerini arttırmakla grevlendirildi. Devletin sađlık politikasının o zamana kadarki en geniř kapsamlı erevesini izen, sađlık hizmetlerinin devlet tarafından merkezi ve yerel ynetimler eliyle yrtlmesini ngren koruyucu hekimlik adına ve halk sađlıđı iin atılmıř diđer devrim niteliđindeki adım 24 Nisan 1930'da kabul edilen Umumi Hıfzıssıhha Kanunu'dur (TBMM ZC, 1930: 121-122). Uygulama konusunda belediyelere ve yerel ynetimlere asli grev veren kanun lke genelinde sıhhi durumun iyileřtirilmesi, vatandařların tıbbi ve sosyal yardıma ulařımlarının sađlanması ve sađlıklarının korunması ve sađlıklı nesiller yetiřtirilmesi konusunda devletin sorumluluklarını belirliyordu. Kanun, zellikle bulařıcı ve salgın hastalıklarla mcadele etme, dođumu kolaylařtırma ve ocuk lmlerini azaltma konusuna zel bir nem vermiřti. Kanun ayrıca salgın ve bulařıcı hastalıklar nedeniyle geimini srdremeyen ailelerin geiminin hkmete sađlanmasını hkme bađlamıřtı. Bunun dnem aısından nemli bir sosyal politika adımı olduđunu vurgulamak gerekir.

Tm bu dzenlemeler sađlık alanında yrtlen mcadelede devletin elini glendirerek nemli adımlar atılmasını sađladı. İlk olarak Ankara Merkez Hıfzıssıhha Messesesi tarafından pek ok bulařıcı hastalıđa karřı geliřtirilen ve retilen ařılar ve serumlar sađlık alanında dıřa bađımlılıđı nemli lde ortadan kaldırdı. Bu ařılar lkenin drt bir yanına ulařtırılarak bulařıcı hastalıklara karřı vatandařların bađıřıklıkları glendirildi. Diđer taraftan toplum yařamını ilgilendiren zellikle su ve gıda gibi pek ok alanda sađlıđa uygunluk testleri yapılarak vatandařlar sađlık alanında bilgilendirildi. Sađlık alanında kararlılıkla verilen ve ileriki yıllarda ok olumlu neticeler alınan toplum sađlıđını iyileřtirme ve insan kaynađını yeniden ayađa kaldırma mcadelesinin olduka kısıtlı bir bte ve insan kaynađıyla yapıldıđı gz ardı edilmemelidir.⁷

Toplum sađlıđını koruma ve iyileřtirme ynnde atılan bu nemli adımları Trkiye'deki sanayileřme sreci aısından deđerlendirecek olursak tm bu yasal erevenin alıřma hayatı ile iliřkisine bakmamız gerekir. Bu noktada Umumi Hıfzıssıhha Kanunu'nun alıřanların sađlık aısından korunmasına iliřkin yaptıđı dzenlemeler ne ıkar. Yasa, dođrudan alıřma yařamına ynelik olmasa da toplum sađlıđının korunması kapsamında iři sađlıđı ve iř gvenliđine iliřkin hkmleriyle bu alandaki bir bořluđu doldurmuřtur.⁸ alıřma yařamı alanında Umumi Hıfzıssıhha Kanunu ve İř Kanunu sonrasında dođrudan iři sađlıđı ve iř

güvenliği konusunda yapılan ilk düzenleme 5 Şubat 1941’de kabul edilen İşçilerin Sağlığını Koruma ve İş Emniyeti Nizamnamesidir.⁹ İş Kanunu kapsamındaki tüm işyerlerini dolayısıyla Sümerbank’ı da kapsayan bu yasa iş başında ve iş dışında zaman geçirilen bütün alanların (yemekhane, konut vb.) işçi sağlığı ve iş güvenliğine uygun biçimde ayarlanmasına ilişkin düzenlemeler getirmiştir.

1943-46 yılları arasında İktisat Vekili olan Fuat Sirmen 1943 yılında Meclis’te yaptığı konuşmasında devlet fabrikalarında gerçekleştirilen sağlık yatırımlarının her fabrika için henüz istenilen seviyeye gelmemiş olmakla birlikte konu ile ilgili çalışmalarının devam ettiğini belirtiyordu. Bakan konuşmasının devamında fabrikaların ekonomik kalkınmanın yanında sosyal kalkınmaya da hizmet ettiğini vurgularken Türkiye’de uygulanan devletçiliğin mahiyeti hakkında da ipuçları verir (TBMM ZC, 1943: 278-279): “Biz memleket dahilinde sanayi kalkınmasını yaparken aynı zamanda bunun vesilesiyle de içtimai kalkınmamıza da büyük yardım ettiğimize kaniyiz. Onun için her kurduğumuz fabrikanın yanında o fabrikanın amelesini oraya bağlamak için gereken sıhhi ve içtimai ihtiyaçlarını karşılayıcı tesisleri vücuda getirmekten bir an fariğ [vazgeçmek] olmamaktayız.” Türkiye’nin sanayileşme sürecinde en büyük itici güç olan Sümerbank, insan kaynağının sağlığının korunması meselesini ciddiyetle ele alıyordu. Çalışma koşullarının ülke çapında iyileştirilmeye çalışıldığı bir dönemde Sümerbank başta olmak üzere diğer devlet kurumları da bu yönde atıkları adımlarla diğer işletmelere öncülük ediyorlardı.

Dönem boyunca çalışma yaşamına ilişkin yapılan diğer önemli düzenleme İş Kanunu’nda öngörülen işçi sigortalarının hayata geçirilmesidir. 27 Haziran 1945 tarihinde kabul edilen (TBMM TD, 1945: 435-451)¹⁰ ve Türkiye’de işçiler için ilk sosyal sigorta düzenlemesi olan 4772 sayılı İş Kazaları ile Meslek Hastalıkları ve Analık Sigortaları Kanunu ile çalışanların ücretlerinden yapılacak prim kesintisi ile sigorta sistemine dahil edilmeleri yasal olarak zorunlu hale gelmiştir. İş kazaları, meslek hastalıkları ve analık kavramlarını ayrı ayrı tanımlayarak sigortalının hangi hallerde sigortaya hak kazanacağı detaylı olarak düzenlenmiştir. Çalışanlara yeni güvenceler getiren kanun iş kazaları ya da sakatlanmalarda işçiye tazminat ödenmesi için işveren ihmali ya da dikkatsizliği sonucu olması şartını ortadan kaldırmıştır. Çalışma Bakanlığı’nın kurulması ve işçileri koruyucu sosyal sigorta uygulamalarının kurumsallaştırılmasıyla işçilik bir nevi devletin garantisi altına alınmıştır.

Sümerbank, dönem boyunca devletin sağlık alanındaki düzenleme ve politikalarına uygun olarak çok sayıda işçinin çalıştığı fabrikalarda gerekli sağlık hizmetlerini sunabilmeye özen gösteriyordu. Kalabalık çalışma ortamlarının olduğu büyük fabrikalar o dönem toplumda çok yaygın olan salgın hastalıkların

kolayca yayılması için oldukça elverişli ortamlardı. Bu nedenle Umumi Hıfzıssıhha Kanunu belirli sayıda işçi çalıştıran işverenlere sağlık önlemleri alma konusunda yükümlülükler getiriyordu.¹¹ Özellikle fabrikaların ilk kurulduğu yıllarda ülke genelindeki sağlık hizmetlerinin de yeni yeni yaygınlaşmaya başladığı düşünülürken, işçilere sağlanan düzenli sağlık hizmetleri oldukça önemliydi. Devlet fabrikalarındaki sağlık imkanlarının bu yasa ile getirilen asgari sınırların üzerinde olduğu görülse de (Makal, 2007: 141) özellikle 1940'lı yıllara gelene kadar çalışma koşullarının insan sağlığına uygunluğu, sağlık, bakım ve tedavi imkanları tüm fabrikalarda yetersiz düzeydeydi. 1940 yılında yapılan bir araştırmaya göre Sümerbank fabrikalarında her işçi yılda altı kez hasta oluyor ve işçilerin yüzde 6'sı iş kazası geçiriyordu (Sümerbank Fabrikaları İçtimai Teşkilat Raporu, 1940: 23).

Bu durum yıllar geçtikte tüm Sümerbank fabrikaları ve elbette İzmit Kâğıt Fabrikası için de olumlu yönde değişti. İzmit Kâğıt Fabrikasında 1941 yılında dahiliye, hariciye uzmanları ve dış doktorunun bulunduğu bir revir faaliyete geçti. Doktorlar henüz fabrikaya daimî olarak bağlanmamışlardı ve yatak ve cihaz sayısı konusunda eksiklikler vardı (BUMH, 1941: 8). 1940'lı yıllarda sıtma hastalığı işçiler arasında çok yaygındı. 1941 yılında fabrika revirinde yatarak tedavi gören 79 kişinin 49'u sıtmaya yakalanmıştı. Ertesi yıl yatarak tedavi görenlerin oranı yüzde 59, ayakta tedavi görenlerin oranı ise yüzde 53 civarında artmıştı. Revirde ayakta tedavi görenlerin sayısı 1942 yılında 8 binin üstüne çıkmıştı (BUMH, 1942: 22).

1945 yılına gelindiğinde fabrika revirinin yatak sayısı 15'e çıkmıştı. Sağlık personeli ise 5'i hekim olmak üzere 10 kişiden oluşuyordu. Bir yılda yapılan sağlık harcamalarının toplamı 67 bin lirayı geçmişti. Ancak işçi ve memur toplam sayısının 2500'e yaklaştığı bir işletme için bu kapasite yeterli değildi ve artırılması gerekiyordu (BUMH, 1945, Ek Rapor: 15). 1945 yılında fabrikada yatarak ya da ayakta tedavi görenlerin sayısı aşağıdaki gibiydi:

Tablo 2: 1945 Yılında Fabrika Revirinde Tıbbi Bakım ve Tedavi

	Hariciye Muayene ve Pansuman	Ameliyat	Çeşitli Hastalıklar	Sıtma	Doğum	Kaza	Diş Tedavisi	Ölüm	Toplam
Memur	271	13	295	38	-	2	290	2	911
İşçi	4202	32	4908	347	1	194	1647	-	11331
Toplam	4473	45	5203	385	1	196	1937	2	12242

Kaynak: BUMH, “İşletmede İnsan ve İşçi Meseleleri”, 1945 Yılı Raporu, s.15.

1945 yılına ilişkin sağlık verilerini (Tablo 2), o tarihte 1900 civarında olan işçi sayısı ile kıyasladığımızda her işçinin yılda en az iki kere muayene ve çeşitli hastalıklar nedeniyle revire başvurduğunu görürüz. 1940’lı yıllar, daha önce de belirttiğimiz gibi, sıtma hastalığının yaygın olduğu ve koruyucu sağlık hizmetlerinin yeni yeni yaygınlaşmaya başladığı dönem olması nedeniyle bu sayıların yüksek olması anlaşılabilir bir durumdur. Memurlarda ise durum tam tersidir. O dönem 520 civarında olan memur sayısına rağmen muayene ve çeşitli hastalıklar nedeniyle revire başvuranların sayısı toplam memurların neredeyse yarısı kadardır. Bunun sosyo-ekonomik birtakım nedenleri olabileceği gibi memurların fiziki olarak çalışma ortamlarının işçilere göre daha az kalabalık olması, o dönem yaygın olan sıtma gibi bulaşıcı hastalıkların yayılmasını engelleyici bir faktör olarak değerlendirilebilir.

1951 yılında fabrikanın sağlık teşkilatında değişiklikler yapıldı. Eksikleri tamamlanan hastane 65 bin lira kira karşılığında İşçi Sigortaları Kurumuna devredildi. Fabrika çalışanlarının sağlık hizmetleri bundan böyle yeni kanun¹² gereği İşçi Sigortaları Kurumunca yapılacaktı. Fabrika bünyesindeki sağlık hizmetleri fabrika içinde faaliyetine devam eden fabrika reviriyle artık daha sınırlı hale gelmişti. Revirde istihdam edilen bir doktor ve bir operatör işçi ve memurlara hizmet veriyordu (BUMH, 1950: 16). 1952 yılında işçilerin sağlık durumlarına baktığımızda 1429 işçinin viziteye çıktığını ya da muayene olduğunu, 48 kişinin revirde yatarak, 138 kişinin ise ayakta tedavi olduğunu görürüz. 1953 yılında ise viziteye çıkan hasta sayısı 3572’ye yükselirken, revirde yatarak ve ayakta tedavi gören kişi sayısı toplam 375, diğer hastanelerde yatarak tedavi gören sayısı 7’dir (BUMH 1953 Yılı Raporu, Ek:9). 1953 istatistiklerinde muayene olan hasta sayısı, işçi sayısında önemli bir artış olmamasına rağmen, bir önceki

yıla göre iki katından fazla bir artış göstermiştir. Bu durum İşçi Sigortaları Kurumu Kanunu'nun yürürlüğe girmesiyle kanun kapsamının işçilerin ailelerini de kapsayacak biçimde genişlemesinin sonucu olarak yorumlanabilir. Benzer şekilde 1953 sonrası istatistiklerine eklenen *diğer hastanelerde tedavi* başlığı da işçilerin yeni merkezi kanunla başka hastanelerde tedavi olma imkânına sahip olduklarının bir göstergesidir. 1954 yılı rakamlarına baktığımızda ise 5500'e yakın işçinin viziteye çıktığını ya da muayene olduğunu, 32 kişinin revirde ve 5 kişinin diğer hastanelerde yatarak tedavi olduğunu, 6 binin üstünde de ufak cerrahi operasyonların yapıldığını görüyoruz (BUMH 1954 Yılı Raporu, Ek:9).

Sağlıklı nesiller ve insan kaynağı yetiştirilmesi hedefleriyle yola çıkan Cumhuriyet kadrosu, öncelik verdiği koruyucu sağlık önlemleriyle salgın hastalıklarla mücadelede önemli bir yol kat etmiştir. Cumhuriyet'in ilk yıllarından itibaren yapılan yasal düzenlemeler ve kurulan sağlık müesseseleriyle ülkenin her yerine ulaştırılması hedeflenen sağlık hizmetlerinin, Kamu İktisadi Teşekkülleri aracılığıyla daha geniş kitlelere ulaştığını görürüz. KİT'ler aracılığıyla çalışanlara sağlanan sağlık hizmetleri düzenli ve nitelikli bir işgücünün henüz oluşmadığı özellikle 1930'lu ve 40'lı yıllarda kritik önemdeydi. Ekonomik kalkınma sürecinde ihtiyaç duyulan ve zaten toplumsal nedenlerle düzensiz bir görünüm sergileyen işgücünün, bir de sağlık nedenleriyle kaybı göze alınamazdı. Bu nedenle hem yeni kurulan fabrikalarda üretimin kesintisiz olarak devam etmesi hem de modern Türkiye'nin sağlıklı nesiller yetiştirme hedefleri doğrultusunda sağlık hizmetleri merkezi bir yapıya kavuşturularak, bu hizmetlere erişim KİT'lerde yaygın hale getirildi.

SEKA'da Kreş Olanakları

Erken Cumhuriyet dönemi modernleşme adımları kapsamında kadınların en az erkekler kadar kamusal alanda ve çalışma hayatında yer almaları teşvik ediliyordu. Hem gelişen sanayi ve artan işgücü ihtiyacı hem de hem de savaşlar nedeniyle kaybedilen erkek nüfus dolayısıyla ihtiyaç duyulan kadın işgücü çalışma hayatında giderek daha görünür hale gelmeye başlamıştı. Çalışan kadınları iş hayatında tutabilmek ise onların bakım vermekle yükümlü oldukları okul çağına gelmemiş çocuklarının bakımı ile doğrudan ilişkiliydi. Çalışmak isteyen ancak çocuk bakımı konusunda destek alamayan kadın ya çocuk doğurmaktan ya da iş hayatından vazgeçiyordu (Dinçer, 1946: 28). Çocuk bakımı çalışan anneyi işe bağlanması konusunda teşvik etmesi yanında ülkenin ihtiyaç duyduğu insan kaynağının Cumhuriyet'in uluslaşma ve çağdaşlaşma hedefleri doğrultusunda yetiştirilmesi anlamında da önem taşıyordu. Cumhuriyet'in kurucu kadroları bu meseleye başından beri yakın ilgi gösterdi. Öyle ki CHF'nin 1931 tarihli Nizamnamesinde bu konuya yer verilmişti (1931: 37): "Amele mıntıklarında

kadın işçilerin çalıştıkları esnada çocuklarına bakacak müesseseler yaptırılmasına ve bunların arttırılmasına devam olunacaktır.” İş Kanunu ve İş Kazaları Meslek Hastalıkları ve Analık Sigortaları Kanunu gibi kanunlarla kadınlara ve çalışan annelere yasal güvenceler getirilirken bir yandan da doğum evleri ve kreşler açılarak doğacak çocukların sağlığı, bakımı ve yetiştirilmesi devlet tarafından ciddiyle ele alınıyordu.

Kadın işçilerin istihdamını artırabilmek ve kadınların işlerine ve işyerlerine olan bağlılığını arttırmakta önemli bir rol oynayan kreşlerin Sümerbank fabrikalarında yer almaya başlaması 1944 yılı itibariyle gerçekleşti. İlk kreşler kadın işçilerin en yoğun olduğu Nazilli, Kayseri, Ereğli ve Malatya fabrikalarında açıldı (Eren, 2019: 295). Sümerbank ve diğer KİT’lerdeki kreş ve çocuk yuvası olanakları zaman içinde hem ihtiyaca göre hem de devletin konuya olan ilgi ve düzenlemeleri çerçevesinde gelişmiştir. Çalışma Bakanlığı’nın kuruluşuyla Bakanlık “işçi çocukları için kreşler açtırmak” ve ilgili denetlemeleri yapmakla görevlendirilmiştir (Yeniay, 1945: 32). Diğer fabrikalarda da kreşler açılması için çalışmalar yapılmış ve kreş hemşiresi yetiştirmek üzere ABD ve İngiltere’ye öğrenciler gönderilmiştir (Sümerbank BUMHR, 1944: 39). 1948 yılında Sümerbank bünyesindeki fabrikalardaki kreş sayısı 5’e, çocuk yuvası sayısı ise 4’e ulaşmıştı (Sümerbank, 1948: 52).

SEKA bünyesindeki ilk kreş 29 Ekim 1956 tarihinde faaliyete geçti (SEKA Postası, 1 Şubat 1957): “İşletmemizde çalışan kadın arkadaşlarımız, mesai saatleri içinde, yavrularını hemşire ve doktorlarımızın şefkatli kucağına bırakmakta, gönül huzuru ile vazifelerine devam imkânı bulmaktadırlar.” Fabrikadaki kreşte haftada üç gün hizmet veren bir çocuk doktoru gözetiminde, en çok 6 yaşına kadar olan işçi çocuklarına bakılmaya başlanmıştı. Açıldığı ilk birkaç yıl yalnızca kırk çocuk kapasitesi olan kreş, İzmit için de bir ilkti. Başhemşire Mürüvet Eren ile birlikte kreşte bir diyet hemşiresi, bir çamaşır ve ütücü, üç bakıcı ve iki hizmetli görevliydi (SEKA Postası, 1 Haziran 1957). Çocukların düzenli sağlık kontrollerinin yapıldığı ve düzgün beslenmelerine özen gösterilen kreşe çok fazla ilgi gösteriliyordu. Bu nedenle kapasitesinin artırılması yönünde çok yoğun talep vardı. 1959 yılında Çalışma Bakanlığı görülen ihtiyaç üzerine kreşin genişletilmesine karar verdi (BUMH, 1959 Yılı Raporu: s.y.).

Çalışanların çocuklarının bakımı meselesi çalışma yaşamının bütününe etkileyen bir mesele olmasının yanında, kadın işçilerin istihdamını özendiren ve onların işe bağlılığını sağlayan en kritik sosyal olanaklardan biridir. Çalışırken çocuklarını bırakabilecekleri güvenli bir kreşin olması çocuğu olan kadın işçiler için yaşamsal önemdedir. O dönemde çoğu kırsal kökenli olan işçiler için

fabrikada karşılaşılan bu tür pratikler aynı zamanda modernleştirici bir işlev de görüyordu. Diğer taraftan işçi çocuklarının düzenli gıda ve sağlık kontrollerinin karşılandığı bu kreşler Cumhuriyet'in sağlıklı nesiller yetiştirme hedefleriyle de uyumlu bir yapıdaydı.

Fotoğraf 5: SEKA Kreşi.



Kaynak: SEKA Kâğıt Müzesi Arşivi.

SEKA'nın Hawaii'si: SEKA Kampı

SEKA Kampı 20 Temmuz 1957 tarihinde “uzun ve yıpratıcı bir mesai devresini idrak eden [SEKA] mensupları[mızın]nın sükûnet içinde istirahatlerini temin etmek ve tabiatın bahşettiği nimetlerden faydalanmak suretiyle sıhhat ve enerji kazanmış bir halde yeni mesai devresine başlamalarını sağlamak gayesiyle” resmen açılmıştı. 29 Eylül 1955 tarihli *Hürsöz* gazetesindeki “SEKA Kampı: Bir İşçi Babasının Te[a]hassüsleri [Hissiyatları]” başlıklı yazı ile kampın aslında daha önce de var olduğunu ancak birkaç baraka ve çadırdan oluşan kampın biraz daha geliştirilerek 1957 yılından itibaren düzenli olarak çalışanların hizmetine sunulduğunu anlıyoruz. Sapanca Gölü'nün Kazakburnu mevkiinde kurulan kamp katılımcılara çocuk bahçesi, spor sahaları, su sporları, iki günde bir gösterilen ücretsiz eğitici ve öğretici filmler, müzikli eğlenceler ve yakın yerlere turistik geziler gibi pek çok imkân sunuyordu (SEKA Postası, 15 Temmuz 1957). İlk açıldığında 12 barakası bulunan kampın kapasitesi 1958 yılında eklenen 36 baraka ile toplamda 48 baraka ve 54 çadıra ulaşmıştır (SEKA Postası, 1 Ağustos

1958). 1958 yılında kamptan onar günlük sekiz dönemde toplamda 357 işçi, 274 memur ve ailesi faydalanmıştı (SEKA Postası, 15 Ağustos 1958).

Fotoğraf 6: SEKA Kampından Kareler-1.



Kaynak: 1 Ağustos 1958 ve 15 Ağustos 1960, SEKA Postası.

Her on günlük dönemde ortalama 200 kişinin katıldığı bu yaz kampında, işçilere bir öğün yemek ücretsiz olarak verilmekteydi. Memurlara ise uygun fiyatlı tabldot çıkarılıyordu. Bunun dışında isteyenlerin yemeklerini kendilerinin hazırlayabileceği her türlü imkân mevcuttu. Katılımcıların günlük ihtiyaçlarını karşılamak üzere kamp alanında bir kantin ve bir büfe de bulunuyordu (SEKA Postası, 15 Temmuz 1958).

SEKA Kampı, çalışanlar için doğayla iç içe, aileleri ve diğer SEKA'lılarla sosyalleşebildikleri, dinlenebildikleri ve daha önemlisi ücretsiz tatil yapabildikleri bir imkân olması sebebiyle SEKA'lıların anılarında mutlulukla bahsettiği bir yerdi. "Eskiden Bodrum Marmaris yoktu bizim SEKA'mız vardı." diyen Halil Karaoğlu (Akgüner ve Bilecen, 2012) ile "SEKA kampına gitmek Avrupa'da bir yere gitmek demektir SEKA'lı için." diyen Sefer Debreli (SEKA Kâğıt Müzesi Sözlü Tarih Çalışması, 2014) bu ifadeleriyle kampın o dönemde çalışanlar için ne kadar kıymetli olduğunu ifade ediyorlardı. SEKA'da kütüphane memuru olarak çalışan ve SEKA Postası Gazetesi'nin yayıncısı Naci Girginsoy SEKA kampını gazete köşesinde şu sözlerle anlatıyordu (SEKA Postası, 15 Ağustos 1958): "Bizim barakanın ismi MAVİŞ. Gölün hemen üstünde. Onu pek

sevdik. Komşularımızla şakalaşıyoruz. İş sıkıntılarını masamızda, üzüntüler evde kaldı sanki. Ay başı hesabı yapmaktan da -şimdilik- vazgeçtik. Tatile kavuşmuş okul çocuklarına döndük. Neredeyse şapkalarımızı havaya atacağız. Burada ne zil sesi var ne boru.” Naci Girginsoy’un kızı Sunay Girginsoy (SEKA Kâğıt Müzesi Sözlü Tarih Çalışması, 2014) ise çocukluğunun hatıralarında kalan SEKA Kampı için şöyle diyordu: “SEKA kampı göl kıyısında bizim için olağanüstü bir yerdi. Hep birlikte paylaştığımız bir alandı. Kahvaltılar, akşam yemekleri birlikte yenir. Akşam yazlık sinemada bir film ya da canlı müzik olurdu.”

Fotoğraf 7: SEKA Kampından Kareler-2.



Kaynak: 1 Ağustos 1958, SEKA Postası.

1960 yılında daha fazla çalışanın faydalanabilmesi için hem kampın kapasitesi artırılmış hem de katılımcıların çok az bulduğu on günlük devreler on beş güne çıkarılmıştı (SEKA Postası, 15 Ağustos 1960). Kampa katılım koşulları arasında memur ve daimî işçi olmak şartı bulunuyordu (SEKA Postası, 15 Temmuz 1957). Yani tali birimlerde bulunan (örneğin matbaa) işçileri bu imkândan faydalanamıyordu. Yukarıda fabrikada konut sorunu meselesini anlattığımız bölümde lojman dağıtımı konusunda da çalışanlar arasında benzer bir ayırım gözetilmişti. Eski SEKA çalışanlarından Ersin Kadir Büyükbaş'ın ifadesine göre, işçiler arasında da daha çok üst kademede olan teknisyenler kamp imkânından faydalanabiliyordu (Akgüner ve Bilecen, 2012): “Bugün Hawaii adalarına gitmekti kampa gitmek. O zaman bu kadar güzel eğlenilecek, kalınacak, rahat, yemeğimiz hazır nerde görecektik? Ama SEKA işçisi oraya gittiği zaman görüyordu. SEKA işçisi derken işte o zamanki teknisyenler.” On yıl boyunca kampta çalışmış olan Tayyar Orak ise kamp içinde ast-üst ayrımı olmadığını, yalnızca ön taraftaki on barakanın daire başkanları ve müdürlere ayrıldığını,

kalan doksan barakanın işçilere ayrıldığını söylüyordu. Ömer Akın ise Tayyar Orak'ın söylediklerine paralel olarak kampta birkaç tip baraka olduğunu ve ön taraftakilerin görevi daha yüksek olan yöneticilere ayrıldığını, kalan barakaların ise işçi-memur ayrımı gözetilmeksizin kura çekilerek dağıtıldığını söylüyordu (Akgüner ve Bilecen, 2012).

SEKA Kampı'ndan faydalanmak için daimî işçi ve memur olmak şartı bulunsa da çalışanların söylemlerine dayanarak bu iki grup arasında kamptan yararlanma konusunda adil bir dağılım olduğunu söylemek mümkündür. Fabrikada çalışanların ihtiyaçlarını karşılamak, hayatlarını kolaylaştırmak için ve bir yandan da işe olan bağlılıklarını artırmak için kurulan sosyal altyapılar arasında SEKA Kampı'nın diğerlerinden bir adım öne çıktığını söylemek mümkündür. Çalışanların diğer çalışanlarla ve onların aileleriyle birlikte tatil yaptıkları ve ilişkilerini güçlendirdiği bir ortam yaratan kampın SEKA'lılık kimliğinin oluşması noktasında da büyük katkıları olmuştur.

Sonuç

KİT'lerde işçilere sağlanan konut, sağlık, yemek, kreş, okul, spor ve kültür-sanat gibi sosyal olanakların öncelikli hedefleri tarım kökenli ve düzensiz işgücü için fabrikaların cazip hale getirilmesiydi. Böylece sanayinin ihtiyaç duyduğu kalıcı işgücünün yaratılması ve fabrikaya bağlı kılınması hedefleniyordu. Bu girişimler orta ve uzun vadede çalışanların fabrikaya olan bağlılıklarını artırmada olumlu sonuçlar vermiş, çalışanların refahını artırma ve aidiyet oluşturma konusunda olumlu bir işlev görmüştür. Böylelikle fabrikalar sadece ekonomik ve ticari faaliyet yürüten işletmeler olmanın ötesine geçmiştir. Devlet/kamu fabrikalarının kent sakinleri ve kent hafızası üzerinde yarattığı toplumsal ve kültürel değişim ve dönüşümler ise bu sürece paralel olarak ilerlemiştir. Bu fabrikaları Aydemir şöyle anlatmaktadır (1996: 438): “Devlet işletmelerinin her birinin buldukları yerler memleketin içinde ve uzak yerlerinde birer şehir halindedir. Parkları, lojmanları, eğitim müesseseleri, toplu yaşama ve spor hayatının bütün tesisleri, rahat ve konforlu hayat düzeniyle, eşleri demokratik memleketlerde dahi pek görülmeyen uygar tesislerdir.” KİT'ler bir yandan sanayi tesisleriyle bir yandan bu tesislere eşlik eden konutlar ve sosyal alanlarıyla Cumhuriyet Türkiye'sinde yaratılmaya çalışılan modern kimliğin altyapısının oluşmasında da oldukça önemli bir rol oynamışlardır. Bu yerleşkeler hem çalışanlarına hem kentlilere Cumhuriyet modernleşmesinin modellerini sunarken, “kadın-erkekli kolektif yaşama açılımına” da katkılar yapmıştır (Asiliskender, 2009a: 160). Devletin, fabrika yerleşkelerindeki sosyal ve kültürel mekanların, sadece çalışanlar ve aileleri için değil aynı zamanda kentlilere de hizmet vermek için kurguladığını görürüz. Bu yönüyle bu yerleşkeler yalnızca ekonomik kalkınma amacıyla

değil, devletin arzuladığı toplumsal değişimi gerçekleştirecek araçlar olarak tasarlanmışlardır. SEKA ve diğer KİT'ler, oluşturulmaya çalışılan ulusal kimliğin ve kültürün önemli unsurları haline gelmişlerdir. Bu kurumların modernleşme projesinin birer simgesi olmalarının yanında ulusun ekonomik özgürlüğünün sağlanmasında oynadıkları başat rol onları ülkenin ulusal tarihi içinde önemli bir yere konumlandırır (Ay vd., 2022: 372). Çalışmamızda İzmit SEKA Fabrikasının kurulduğu tarih olan 1936'dan 1960'lara kadar çalışanlarına sağladığı sosyal olanaklarla yarattığı toplumsal dönüşümü değerlendirmeye çalıştık. Bunu yaparken başvurduğumuz dönem tanıklıkları fabrikanın hem SEKA'lılar hem de İzmitliler için taşıdığı anlamı daha açık biçimde görmemizi sağladı. Fabrika, çalışanları ve aileleri için sadece bir işyeri değil, sağladığı tüm olanaklarla adeta bir yuva haline gelmişti. SEKA salonlarında yapılan düğünler, balolar, kutlamalar, plajlarında, kamplarında yapılan etkinlikler, adının verildiği meydanlar, duraklar, camiler, radyosu, spor kulübü, tiyatrosu, gazetesi, bandosu ve daha pek çok şeyiyle SEKA, sadece çalışanlarının değil, İzmit ve İzmitlilerin modernleşme sürecinin hızlandırıcısı ve eşlikçisi olmuştur. Bazı sosyal olanakların kullanımı açısından farklı işçi grupları ve memurlar arasında zaman zaman hiyerarşi gözetilen uygulamalara rastlanmakla birlikte, bu gruplar arasında süregiden keskin bir ayrımın varlığından söz etmek zordur.

Sonnotlar

1 1949 yılında 5417 sayılı İhtiyarlık Sigortası Yasası'yla İşçi Sigortaları tarafından işçilere konut kredisi verilmeye başlanmış, 21.5.1952 gün ve 5937 sayılı yasayla da sigortalılara konut inşası için ve bu konutları ipotek imkânı tanınarak işçilerin krediyle konut edinmeleri için çalışmalar hızlandırılmıştır. 1960 sonuna kadar İşçi Sigortaları Kurumu tarafından finanse edilen kooperatif sayısı 217'ye, bu kooperatiflerin inşa ettiği konut sayısı 14.961'e ulaşmıştır. İşçi Sigortaları Kurumu 1960 Yılı Çalışma Raporu'ndan aktaran Koç, 2000: 29.

2 3530 Sayılı Beden Terbiyesi Kanunu, 16.7.1938 gün ve 3961 sayılı Resmî Gazete. Bu kanuna göre memur ve işçi sayısı 500'den fazla olan müesseselerle fabrikaların, Beden Terbiyesi Kanunu'nun 21. Maddesi gereği birer adet açık spor alanı, kapalı jimnastik salonu, yüzme havuzu ve kapalı atış poligonu tesis etmeleri ve hizmete açmaları gerektiği bildiriliyordu.

3 SEKA Boru ve Trampet Takımı ve SEKA Caz Topluluğunun kuruluş tarihi hakkında bilgi edinilemedi. Ancak SEKA çalışanları ile yapılan görüşmeler ve *SEKA Postası* gazetesinin 1960 sonrası yayınlanan sayılarından edindiğimiz bilgilere dayanarak bu tür etkinliklerin 1960'lardan sonra da devam ettiğini söylemek mümkündür.

4 Bir iktisadi işletmede çalışanların gıda maddelerini ve diğer zaruri tüketim ihtiyaçlarını

uygun fiyatlarla tedarik eden satış mağazası.

5 “Bilinçli olarak bir eylemi bozmak” anlamına gelen *sabotaj* kelimesinin kökeni, 15. yüzyılda Hollanda’da dokuma işçilerinin teknolojinin gelişimiyle makinelerin işçilerin yerini alacağı endişesiyle, ayaklarındaki dayanıklılığıyla ünlü tahta *sabo* terlikleri makine çarklarına fırlatarak kırmalarına dayanmaktadır (Uçkan, 2018: 179).

6 Koruyucu sağlık yöntemleri çerçevesinde bu kanunla sıtma kaynağı olabilecek bataklık ve yararsız su birikintilerinin kurutulması, sıtma ilaçlarının dağıtılması için Sağlık ve Sosyal Yardım Bakanlığı başta olmak üzere devlet organlarının sorumluluklarının belirlenmesi ve mücadele süresince vatandaşlardan beklenen davranışlar ve yaptırımlara ilişkin hükümlere yer verilmiştir.

7 Sağlık Bakanlığı bünyesinde 1928 yılında 1078 doktor, 1059 sağlık memuru, 377 ebe, 130 hemşire ve 128 eczacı bulunuyordu. 1949 yılında ise doktor sayısı ancak 2.617’ye, sağlık memuru sayısı 2.938’e, ebe sayısı 1.326’ya, hemşire sayısı 643’e yükselebilmmişti. İstatistik Yıllığı 1939-1940, C.11, s.153.

8 Kanunun *İşçiler Hıfzıssıhhası* başlıklı bölümünde yer alan 173-179. maddeleri çalışma yaşamına ilişkindir. Buna göre; 12 yaşından küçük çocukların üretim yerleri ve her tür sanayi kuruluşunda, madenlerde işçi ya da çirak olarak istihdamı yasaklanmıştır. 12 ile 16 yaş arasındaki çocukların gündüz 8 saatten fazla ve geceleri çalıştırılmaları yasaklanmıştır. 18 yaş altı erkeklerin ve her yaştaki kadınların madenlerde çalıştırılmaları yasaklanmıştır. Günlük çalışma süresi tüm işçiler için 8 saat olarak belirlenmiştir. .47:3) uş halinde yıkanma yerlerordukanma yerleri olduğu ve ayda bir işçilere bir büyük kalıp sabun dağıtıldığını öğreniyoruz.. .47:3)uş halinde yıkanma yerlerordukanma yerleri olduğu ve ayda bir işçilere bir büyük kalıp sabun dağıtıldığını öğreniyoruz..

9 Kararname no: 2-15156. Resmi Gazete: 17 Şubat 1941. Sayı: 4736.

10 Resmi Gazete: 7 Temmuz 1945, Sayı: 6051.

11 Madde 180: “Devamlı olarak en az elli işçi çalıştıran bütün iş sahipleri, işçilerinin sıhhi ahvaline bakmak üzere, bir veya mütaaddit tabibin sıhhi murakabesini temine ve hastalarını tedaviye mecburdur. Büyük müessesatta veya kaza ihtimali çok olan işlerde tabip daimi olarak iş mahallerinde yahut civarında bulunur. Hastanesi olmayan mahallerde veya şehir ve kasabalar haricinde bulunan yerlerdeki iş müesseseleri bir hasta odası ve ilk yardım vasıtalarını ihzar ederler. Yüzden beş yüze kadar daimi amelesi olan müesseseler bir revir mahallî beş yüzden yukarı amelesi olanlar yüz kişiye bir yatak hesabıyla hastane açmağa mecburdurlar.” Umumi Hıfzıssıhha Kanunu, Kanun no: 1593, Resmi Gazete: 6 Mayıs 1930.

12 İşçi statüsünde çalışanların sosyal güvenliği için gerekli kurumsal altyapıyı hazırlayan 4792 Sayılı İşçi Sigortaları Kurumu Kanunu 1946 tarihinde yürürlüğe girmiştir. 4772 Sayılı ve 1945 tarihli Kanun ile iş kazası, meslek hastalıkları ve analık; 5417 Sayılı ve 1949

1066 Turgay F (2022). Erken Cumhuriyet Döneminde İzmit SEKA Fabrikasında Çalışanlara Sağlanan Sosyal Olanaklar: 1936-1960. *Mülkiye Dergisi*, 46(4), 1029-1070.

tarihli Kanun ile ihtiyarlık; 5502 Sayılı ve 1950 tarihli Kanun ile hastalık ve analık; 6900 Sayılı ve 1957 tarihli Kanun ile maluliyet, ihtiyarlık ve ölüm sigortaları düzenlenerek koruma sağlanan risklerin kapsamı aşamalı olarak genişletilmiştir (Gökbayrak, 2010: 145).

Kaynakça

Akgüner A ve Bilecen T (2012). SEKA Çalışanlarıyla Yapılmış Yayınlanmamış Sözlü Tarih Çalışması.

Asiliskender B (2009a). Cumhuriyet Sonrası Kalkınma Hareketi Olarak Sanayileşme ve Mekânsal Değişim. *Türkiye Araştırmaları Literatür Dergisi*. 13, 153-169.

Asiliskender B (2009b). Anadolu'da 'Modern' Bir Yaşam Kurmak: Sümerbank Kayseri Bez Fabrikası ve Lojmanları. İçinde: Ali C (der). *Fabrika'da Barınmak, Erken Cumhuriyet Döneminde Türkiye'de İşçi Konutları: Yaşam, Mekan, Kent*, Ankara: Arkadaş Yayınları. 111-131.

Atabarut İ (1945). İşçi Evlerinin Sosyal Esasları Hakkında. *Çalışma*, 2, 57-60.

Ay F, Efe Güney M, Ecemiş Kılıç S (2022). Cumhuriyet'in önemli bir sanayi yatırımı olarak Kocaeli SEKA örneği ve gelecek için öneriler. *Dokuz Eylül Üniversitesi Sosyal Bilimler Enstitüsü Dergisi*, 24 (1), 329-380.

Aydemir Ş S (1966). *Tek Adam*. İstanbul: Remzi Kitabevi.

Balkı Ş (2010). *Atatürk'ün Yaşamında İzmit İmgesi SEKA'nın Trajik Sonu*. Kocaeli: Kocaeli Dokümantasyon Merkezi Yayınları.

Biggs L (1996). *The Rational Factory: Architecture, Technology and Work*. Baltimore: John Hopkins University Press.

Boratav K (2008). *Türkiye İktisat Tarihi 1908-2007*. Ankara: İmge Yayınevi.

BUMH (Başbakanlık Umumi Murakabe Heyeti) (1940). Sümerbank 1939 Yılı Raporu. Ankara.

BUMH (1942). Sümerbank Selüloz Sanayi Müessesesi 1941 Yılı Raporu. Ankara.

BUMH (1943). Sümerbank Selüloz Sanayi Müessesesi 1942 Yılı Raporu. Ankara.

BUMH (1944). Sümerbank Selüloz Sanayi Müessesesi 1943 Yılı Raporu. Ankara.

BUMH (1945). Sümerbank 1944 Yılı Raporu. Ankara.

BUMH (1946). Sümerbank Selüloz Sanayi Müessesesi 1945 Yılı UMH Ek Rapor: İşletmede İnsan ve İşçi Meseleleri.

BUMH (1947). Sümerbank Selüloz Sanayi Müessesesi 1946 Yılı Raporu. Ankara.

Turgay F (2022). Erken Cumhuriyet Döneminde İzmit SEKA Fabrikasında Çalışanlara Sağlanan Sosyal Olanaklar: 1936-1960. *Mülkiye Dergisi*, 46(4), 1029-1070. 1067

- BUMH (1951). Sümerbank Selüloz Sanayi Müessesesi 1950 Yılı Raporu. Ankara.
- BUMH (1952). Sümerbank Selüloz Sanayi Müessesesi 1951 Yılı Raporu. Ankara.
- BUMH (1954). Sümerbank Selüloz Sanayi Müessesesi 1953 Yılı Raporu. Ankara.
- BUMH (1955). Sümerbank Selüloz Sanayi Müessesesi 1954 Yılı Raporu. Ankara.
- BUMH (1958). Selüloz Sanayi Müessesesi 1957 Yılı Raporu. Ankara.
- BUMH (1960). Selüloz Sanayi Müessesesi 1959 Yılı Raporu. Ankara.
- Çalışma Meclisi Komisyon Raporu (1947a), Çalışma, Sayı: 17. 64-81.
- Çalışma Meclisi Komisyon Raporu (1947b), Çalışma, Sayı: 18. 56-59.
- Cengizkan A (2009a). İstanbul Silahtarağa Elektrik Santrali Yerleşme ve Konut Yaşam Çevreleri. İçinde: Ali C (der). *Fabrika'da Barınmak, Erken Cumhuriyet Döneminde Türkiye'de İşçi Konutları: Yaşam, Mekan, Kent*, Ankara: Arkadaş Yayınları. 15-44.
- Cengizkan A (2009b). İşçi Konutlarında Barınma: Yaşam, Kültür ve Kentleşme. İçinde: Ali C (der). *Fabrika'da Barınmak, Erken Cumhuriyet Döneminde Türkiye'de İşçi Konutları: Yaşam, Mekan, Kent*, Ankara: Arkadaş Yayınları. 255-272.
- (1931) *CHF Nizamnamesi ve Programı*. Ankara: TBMM Matbaası.
- Cumhuriyet (3/09/1941).
- Dinçer C (1946). Kadın İşçilerimiz, Kreş ve Çocuk Yuvası İhtiyacımız. *Çalışma*, 8, 28-29.
- Dinçer C (1947). İşçimizin Kültür İhtiyacı Nasıl Sağlanabilir?. *Çalışma*, 19, 25-26.
- Dölen E (2015). *Dünya'da ve Türkiye'de Kâğıtçılığın Tarihçesi*. Kocaeli: SEKA Kâğıt Müzesi Yayınları.
- Eren A A ve Tuna S (2018). Birinci Sanayi Planı Kapsamında Kurulan Sümerbank Dokuma Fabrikalarında Beslenme, Giyim, Kreş ve Okul Olanakları (1935-1950). *Ankara Üniversitesi Türk İnkılap Tarihi Enstitüsü Atatürk Yolu Dergisi*, 63, 165-202.
- Eren A E (2019). Birinci Sanayi Planı Kapsamında Kurulan Sümerbank Dokuma Fabrikalarında Sosyal ve Kültürel Uygulamalar (1935-1950). (Basılmamış Yüksek Lisans Tezi). İstanbul: İstanbul Üniversitesi.
- Gökbayrak Ş (2010). Türkiye'de Sosyal Güvenliğin Dönüşümü. *Çalışma ve Toplum*, 25, 141-159.
- Göle N (1998). *Modern Mahrem*. İstanbul: Metis Yayınları.
- Güler H (2Hürsöz (30/03/1950), (08/08/1950), (12/05/1951), (12/03/1953), (29/09/1955)
- İnsel A (1984). Devletçiliğin Anatomisi. İçinde: *Cumhuriyet Dönemi Türkiye Ansiklopedisi*.
- 1068 Turgay F (2022). Erken Cumhuriyet Döneminde İzmit SEKA Fabrikasında Çalışanlara Sağlanan Sosyal Olanaklar: 1936-1960. *Mülkiye Dergisi*, 46(4), 1029-1070.

İstanbul: İletişim Yayınları. Cilt 2. 419-425.

Kahraman H B (2002). *Postmodernite ile Modernite Arasında Türkiye*. İstanbul: Everest Yayınları.

Kaynar H (2009). Al Gözüm Seyreyile Dünyayı: İstanbul ve Sinema. *Kebikeç*, 27, 191-220.

Kazmaz S (1947). Güzel Sanatlar ve Sosyal Politika. *Çalışma*, 19, 27-30.

Kocabaşoğlu U vd. (1996). *SEKA Tarihi*. İzmit: Ajans-Türk Matbaacılık.

Koç Y (2000). *Türkiye’de İşçiler ve Sendikalar*. Ankara: Türkiye Yol-İş Sendikası Yayınları.

Maier S (1984). The Factory as Society: Ideologies of Industrial Management in the 20th century. İçinde: R J Bullen (Ed.) *Ideas in to Politics: Aspects of European History*, London: Barnes and Noble.

Makal A (2007). *Ameleden İşçiyeye*. İstanbul: İletişim Yayınları.

Marx K (2009). *Kapital*. Cilt I, 9. Baskı, Ankara: Sol Yayınları.

Özden B A (2011). Working Class Formation in Turkey, 1946-1962. (Basılmamış Doktora Tezi). İstanbul: Boğaziçi University Atatürk Institute for Modern Turkish History.

Öztürk S (2005). *Erken Cumhuriyet Döneminde Sinema, Siyaset, Seyir*. Ankara: Elips Kitap.

Sarioğlu M (2013). *SEKA Postası’nın Işığında İzmit’te Kültürel Yaşam*. Kocaeli: Kocaeli Büyükşehir Belediyesi Kültür Yayınları.

SEKA Kâğıt Müzesi Sözlü Tarih Çalışması (2014).

SEKA Genel Müdürlüğü Basın ve Halkla İlişkiler Müdürlüğü (1987), *50. Yıl 1936-1986 Kağıtçılık Günü Kuruluş Günü*. İzmit: SEKA İzmit Müessesesi Matbaa Şefliği.

SEKA Postası (15/11/1956), (1/02/1957), (15/03/1957), (1/04/1957), (1/05/1957), (1/06/1957), (15/08/1957), (1/11/1957), (1/12/1957), (1/02/1958), (15/03/1958), (15/08/1958), (1/09/1958), (15/09/1958), (1/09/1958), (15/12/1958), (15/09/1960).

Sönmez S (1946). İş Hayatımızın Sosyal Cephesi. *Çalışma*, 6, 62-63.

Sümerbank (1941). Sümerbank Fabrikaları İçtimai Teşkilat 1940 Yılı Raporu. Ankara: TBMM Matbaası.

Sümerbank (1943). X. Yıl (1.7.1933-11.7.1943). İstanbul: Cumhuriyet Matbaası. Sümerbank Umum Müdürlüğü Yayını.

Sümerbank (1944). Ana Hatlarla Sümerbank Mesleki ve İçtimai Teşkilat Planı. Ankara: Tan Matbaası.

Sümerbank (1948). Cumhuriyetin 25. Yılı. İstanbul: Kulen Basımevi.

Turgay F (2022). Erken Cumhuriyet Döneminde İzmit SEKA Fabrikasında Çalışanlara 1069 Sağlanan Sosyal Olanaklar: 1936-1960. *Mülkiye Dergisi*, 46(4), 1029-1070.

- Sümerbank (1951). Müessese ve Fabrikaları Vazife Evleri Yönetmeliği.
TBMM Zabıt Ceridesi, II. Devre, XXV. Cilt, 98. Birleşim, 13/05/1926.
TBMM Zabıt Ceridesi, III. Devre, IV. Cilt, 17/05/1928.
TBMM Zabıt Ceridesi, III. Devre, XVIII. Cilt, 24/04/1930.
TBMM Zabıt Ceridesi, VII. Dönem, 2. Cilt, 27/05/1943.
TBMM Tutanak Dergisi, VII. Devre, XVIII. Cilt, 27/06/1945.
TBMM Tutanak Dergisi, VIII. Dönem, 8. Cilt, 19. Birleşim, 19/12/1947.
TBMM Tutanak Dergisi, VIII. Dönem, 24. Cilt, 56. Birleşim, 25/12/1950.
Tezel Y S (1986). *Cumhuriyet Döneminin İktisadi Tarihi*. 2. Baskı, Ankara: Yurt Yayınevi.
Türk Y ve Uçkan B (2018). Toplu İş Uyuşmazlıkları ve Çözüm Yolları. İçinde: Uçkan B ve Çalış Ş (der.) *Endüstri İlişkileri*. Eskişehir: Anadolu Üniversitesi.
Yeniay İ H (1945). Çalıştranlar ve Çalışanlarla Bir Konuşma. *Çalışma*, 1, 32-34.
Zeybekoğlu S (2009). Erken Cumhuriyet Dönemi'nde Sanayi Komplekslerinin Mekansal Analizi. İçinde: Ali C (der.) *Fabrika'da Barınmak, Erken Cumhuriyet Döneminde Türkiye'de İşçi Konutları: Yaşam, Mekan, Kent*, Ankara: Arkadaş Yayınları. 215-253.