

## İstanbul Tarihî Yarımada'da Bizans Dönemi'nin Korunması ve Sunumu: İbrahim Paşa Sarayı ve Beyazıt Külliyesi İmaretindeki Kentsel Arkeolojik Değerler\*

### Conservation and Presentation of the Byzantine Period on the Historical Peninsula of Istanbul: Urban Archaeological Values in Ibrahim Pasha Palace and Imaret of Beyazit Complex

Neşe KARAÇAY\*\* , Aynur ÇİFTÇİ\*\*\* 

#### Öz

Çok katmanlı bir yerleşim yeri olan İstanbul Tarihî Yarımada'da tescilli yapıların restorasyon çalışmalarında yapılan müdahaleler sırasında farklı dönemlere ait değerlerle karşılaşmaktadır. Ortaya çıkan bu değerlerin mevcut yapılarla birlikte korunması, bir arada sunulması ve kent sakinlerinin hayatına bir öğrenme kaynağı olarak katılması önemli bir konudur. Ancak, bu değerlerin yeterince doğru bir şekilde sunulamaması, Bizans katmanlarının kentlinin kazanımına sunulmasını engellemektedir. 16. yüzyılda inşa edilen İbrahim Paşa Sarayı'nın Türk İslam Eserleri Müzesi olarak 1966'daki işlevlendirme kararının ardından restorasyon çalışmaları başlanmış ve yapının avlusunda yapılan kazılarda Bizans Hipodromu'na ait arkeolojik değerlerle karşılaşmıştır. 1505 yılında yapılan Beyazıt Külliyesi İmaretindeki restorasyonda ise kütüphane işlevi ile ilgili teknik mahallerin imalatına yönelik olarak 2012 tarihinde iç bahçede bir kazı yapılmıştır. Kazı sonucunda yarım daire biçimli bir yapı kalıntısına rastlanmıştır. İbrahim Paşa Sarayı ve Beyazıt Külliyesi İmaretinde yer alan Bizans dönemi arkeolojik değerlerin korunması ve sunum sorunlarının tespiti için çeşitli incelemeler yapılmıştır. Arkeolojik değerlerin ilgili koruma kurulu arşivi taranarak karar süreçleriyle ilgili yazılı belgelere ulaşılmıştır. Yerinde gözlem ve tespitlerle ise kentsel arkeolojik değerlerin mevcut durumu ortaya konmuştur. Bu çalışmada, tescilli yapıların restorasyon sürecinde ortaya çıkan arkeolojik değerlerin korunması ve sunumuyla ilgili bilgiler sağlanmış ve buna yönelik öneriler geliştirilmiştir.

#### Anahtar Kelimeler

İstanbul, Tarihî Yarımada, Bizans, Kentsel Arkeolojik Değer, Koruma ve Sunum

#### Abstract

In the Historical Peninsula of Istanbul, which is a multi-layered settlement area, various values from different periods are found during the restoration works of historical buildings. The preservation of these discovered values together with the historical buildings, their presentation together, and incorporating them as a source of learning for the city's residents is an important topic that also interests experts from different disciplines. However, the inadequate presentation of these values

\* Bu makale Yıldız Teknik Üniversitesi, Fen Bilimleri Enstitüsü, Mimarlık Anabilim Dalı, Rölöve-Restorasyon Doktora Programı'nda Doç. Dr. Aynur Çiftçi'nin danışmanlığında Neşe Karaçay tarafından hazırlanmış olan "İstanbul Tarihî Yarımada'da Kentsel Arkeolojik Değerlerin Korunması ve Sunumu İçin Öneriler" başlıklı doktora tez çalışmasından üretilmiştir.

\*\* **Sorumlu Yazar:** Neşe Karaçay (Dr. Mimar), İstanbul Üniversitesi, Yapı İşleri ve Teknik Daire Başkanlığı, İstanbul, Türkiye. E-posta: nese.karacay@istanbul.edu.tr ORCID: 0000-0001-9078-3958

\*\*\* Aynur ÇİFTÇİ (Doç. Dr.), Yıldız Teknik Üniversitesi, Mimarlık Fakültesi, Mimarlık Bölümü, Restorasyon Anabilim Dalı, İstanbul, Türkiye. E-posta: cifci@yildiz.edu.tr ORCID: 0000-0003-0926-2413

**Atf:** Karaçay, Neşe., Çiftçi, Aynur. "İstanbul Tarihî Yarımada'da Bizans Dönemi'nin Korunması ve Sunumu: İbrahim Paşa Sarayı ve Beyazıt Külliyesi İmaretindeki Kentsel Arkeolojik Değerler." *Art-Sanat*, 20(2023): 227–261. <https://doi.org/10.26650/artsanat.2023.20.1232850>

prevents the integration of Byzantine layers into the city. Built in the 16th century, Ibrahim Pasha Palace was given the function of the Turk and Islamic Art Museum in 1966. The ruins of a Byzantine hippodrome were found during excavations in the courtyard. Built in 1505 and now used as a library, the Beyazit Complex Imaret started restoration works in 2012. As a result of excavations in the inner garden, remains of a semicircular church were found. Various investigations were carried out to determine the conservation and presentation problems of the Byzantine archaeological values in Ibrahim Pasha Palace and Beyazit Complex Imaret. The decisions of the regional conservation council on selected archaeological values were examined. A detailed assessment of the current condition of urban archaeological values has been carried out. In this study, information on the archaeological preservation and presentation of historical buildings during the restoration process is provided and recommendations are developed.

**Keywords**

Istanbul, Historical Peninsula, Byzantine, Urban Archeological Values, Preservation and Presentation

***Extended Summary***

Historical cities have multi-layered characters composed of the physical traces of previous civilizations. The preservation and presentation of archaeological values in historical cities require good planning. Whether the archaeological values are indoors or outdoors, it is necessary to protect them and make them visible to demonstrate the historical process. The preservation of archaeological values encountered during the restoration works of historical buildings affects both layers. The decision on how visible an archaeological value should be, for documenting and demonstrating the historical process, needs to be clarified within the restoration efforts. The harmony, accessibility, and visibility of both periods should be ensured in the interventions for the protection and presentation of the existing historical buildings and archaeological values.

In this study, the Ibrahim Pasha Palace (Turk and Islamic Art Museum) and the Beyazit Imaret (Beyazit Manuscript Library) buildings are used. The restoration work at Ibrahim Pasha Palace began in October 2012 under the title “Turk and Islamic Art Museum Restoration Merchandising and Landscaping Project.” Concrete cleaning works started in the courtyard of the existing historical building on March 28, 2013. During this cleaning work, remains of graves and a hippodrome from the Byzantine period were encountered at the basement level of the museum. Approximately two years later, on December 25, 2014, the landscaping project, which included architectural interventions for the archaeological value, was approved.

At Istanbul Beyazit Imaret, excavation work began in the inner garden under museum supervision based on the decision of the preservation committee. This excavation work was not part of the restoration project but was included as a functional need for the proposed technical rooms. During survey drilling in an area of approximately 55 square meters, an archaeological value in the shape of a semi-circle with a diameter of 2.3 meters, a width of 60 cm, and a depth of 25 cm made from cut stone-Khorasan mortar was found at a depth of 2.2 meters from the ground. For the archaeological values discovered during the excavation, the related preservation committee approved the restoration project on May 22, 2013, and the project was completed in 1 year. The

discovery and preservation efforts for the archaeological values combined took about 2 years. On December 16, 2016, problems related to the archaeological value were determined by the regional conservation council.

In both examples of archaeological values, some problems were identified in the preservation of archaeological values and their compatibility with the existing historical buildings. After the decision of The High Council for the Historical Real Estate and Monuments in 1966 to use Ibrahim Pasha Palace as the Turk and Islamic Art Museum, it was suggested that the heating system could be placed underground in the inner garden in 1975. The heating system remained buried where the archaeological value was discovered, above the remains of the hippodrome, until 2012. Even in a historical building used as a museum and being public property, architectural presentation efforts began in 2013 for an archaeological value that was discovered in 1975. At Beyazıt Manuscript Library, which does not have a museum function, a correlation between Byzantine art and the registered historical building was not achieved, and access and awareness of visitors to the area where the archaeological value is located were very limited.

In both examples, the archaeological values were covered from the top with glass structures. However, at the Turk and Islamic Art Museum, the guardrails surrounding the glass enclosure for safety purposes prevent visitors from observing the archaeological values. Additionally, the designed glass enclosures do not allow the values to be sufficiently perceived. Furthermore, the glass slab structure built to enable observation at Beyazıt İmaret experienced structural deformations after a short time. The physical conditions of the structure were not adequately considered when making additions for urban archaeological values, leading to heavy moisture and moss development on the remains and walls of the new construction.

Archaeological values presented with the help of modern technology should have observation systems in place, and changes should be constantly tracked. However, archaeological values that have undergone preservation and architectural presentation efforts often lack plans for administrative inspections at certain intervals following completion. At Beyazıt İmaret, preservation and architectural presentation work was carried out on archaeological values discovered in 2012 during excavations for the construction of technical spaces. Problems were discovered during inspections conducted three years after the completion of the preservation work. In both cases studied in this research, no informative boards were found outside the structure related to the Byzantine period archaeological values found within. This impacts the awareness of these values and creates the risk of them being “forgotten.”

In conclusion, achieving the co-occurrence of archaeological values from the Byzantine period with the historical buildings they are situated in is an important tool for

displaying the historical continuity of cities. Therefore, in multi-layered structures, the togetherness, accessibility, and visibility of different periods should be evaluated together during preservation planning. This planning process should be inclusive of all parties involved, and participation from all parties should be encouraged. In addition, related institutions should be included in the development process. Emergency preservation methods to stabilize the current condition of archaeological values, which were buried underground and have material deformations and structural problems, should be developed. The design process should focus on preserving archaeological values with minimal interference.

## Giriş

Tarihî kentler, geçmiş toplulukların fiziksel izleri ile oluşan çok katmanlı yerleşke-lerdir. Yerinde koruma (in-situ) kararı verilen kentsel arkeolojik değerlerin korunması ve sunumu, bu nitelikteki kentler için iyi planlama gerektiren bir çalışma alanıdır. Arkeolojik değerler, bir yapı içinde veya açık alanda olsun, öncelikle varlıklarının korunması ve bilinirliğinin sağlanması gereken önemli unsurlardır. Özellikle tescilli eser restorasyon çalışmaları sırasında tesadüfen karşılaşılan farklı dönemlere ait kalıntılar için verilecek koruma kararları, o alandaki diğer kültür varlıklarını da etkilemektedir.

Yerinde koruma kararı verilen arkeolojik değerlere ait mimari elemanların bir dereceye kadar kendi kendini açıklayıcı olması ve mevcut tescilli eser ile uyumunun gözetilmesi beklenmektedir.<sup>1</sup> Arkeolojik değerlerin, kentteki tarihî sürecin belgelenmesi ve gösterilmesi için ne düzeyde görünür olacağı kararı ise restorasyon çalışmaları içinde açıklığa kavuşturulmalıdır. Bu karar ile hem değerlerin korunma ve sunumu hem de ayakta duran mevcut tarihî yapı ile birlikteliği nitelikli bir şekilde çözümlenmelidir. Kentsel arkeolojik değerlerin korunması ve müzeleştirme sürecinde tasarım, malzeme seçimi ve teknolojik çözümlerle farkındalık yaratmak ve standartlar geliştirmek yine üzerinde durulan bir diğer önemli konudur.<sup>2</sup>

Çok katmanlı dokularda ve yapılarda her özgün dönemin birlikteliği, erişilebilirliği ve görünürlüğü bir bütün olarak ele alınmalıdır. Yerinde koruma kararının verilmesi, korunacak ve sunumu yapılacak arkeolojik değerlerin görüntülenmesi ve izlenmesi, en az koruma kararı kadar önemlidir. Çünkü korunan arkeolojik değerlerde zamanla oluşacak zararların tespiti için izlem ve takip için stratejiler geliştirilmesi gerekmektedir. Günümüz teknolojilerinden faydalanarak sunumu yapılan arkeolojik değerlerin görüntüleme sistemleri kurulmalı ve değişiklikler sürekli takip edilmelidir. Böylelikle bu takip sistemi ile malzemedeki oluşan kimyasal değişimler, alanın iklimlendirmesi sebebiyle oluşabilecek muhtemel rutubet ve yeşillenme sorunları izlenebilir. Arkeolojik değerlerin sürdürülebilir şekilde korunması, sürekli izleme sistemleri, dolaylı önleyici müdahale ve yıllık bakım planlaması gibi koruma metodolojilerine dayanmaktadır.<sup>3</sup>

Çok katmanlı bir yerleşim yeri olan İstanbul Tarihi Yarımada'daki kentsel arkeolojik değerler ve günümüzdeki mevcut durumlarının koruma-sunum süreçleri açısından incelenmesi oldukça zengin bir potansiyel barındırmaktadır. Kuban, bu zenginliği, "... İstanbul'un, her biri bir öncekinin yıkıntıları üstünde yükselen

1 Walter Haas, "The Presentation of Research In and Under Existing Buildings," *Conservation and Management of Archaeological Sites* (3:1-2), (1999), 81.

2 Daniele Accardi ve Renato Aldo, "Architectures "on ruins" and Ambiguous Transparency: The Glass in Preservation and Communication of Archaeology," *Journal of Cultural Heritage* 9 (2008), 108-110.

3 Cristina Dal Rì, Susanna Fruet, Paolo Bellintani, Nicoletta Pisu, Nicola Macchioni, Benedetto Pizzo ve Chiara Capretti, "Preserving Archaeological Remains In Situ: Three Case Studies in Trentino, Italy," *Conservation and Management of Archaeological Sites* 14 (2013), 243-244.

*beş ayrı uygarlık katmanı vardır...*” sözleriyle tanımlamıştır.<sup>4</sup> Tarihî Yarımada’da ki ilk önemli topluluk olan Megara kolonisi, Sarayburnu bölgesinde kurulmuştur.<sup>5</sup> Dionisios’e göre MÖ 695 yılında kurulmuş olan Bizantion, MS 196’da Roma İmparatoru Septimius Severus tarafından yıkılmış, Severus böylelikle Roma’yı Bizantion’a taşımıştır.<sup>6</sup> Kent, Konstantin (324-337) döneminden 6. yüzyıla kadar *İkinci Roma (Deurera Rome)* olarak anılmıştır.<sup>7</sup> 476 yılında Batı Roma İmparatorluğu yıkılışı ile kent, Doğu Roma İmparatorluğu’nun<sup>8</sup> modern tarih biliminin adlandırdığı şekli ile Bizans İmparatorluğu’nun merkezi hâline gelmiştir. V. Haçlı Seferi, 1204 yılında Konstantinopolis’te ciddi yıkımlara sebep olmuştur. 1453 Osmanlı fethi ile başlayan ilk yapılaşma yaklaşık 10 yıl sonraki süreçte başlamıştır.<sup>9</sup> Osmanlı dönemi ve Türkiye Cumhuriyeti’nin kuruluşundan itibaren de yapılaşma süreci devam etmiş ve yerleşimin sürekliliği oluşan arkeolojik dolgu kalınlığı da 30 m.’yi bulmuştur.<sup>10</sup>

İbrahim Paşa Sarayı, 4. yüzyıla tarihlenen Konstantinopolis Hipodromu’nun batı kanadı kalıntıları üzerine inşa edilmiştir.<sup>11</sup> 5. yüzyıla ait Antiochos Sarayı ve Lausos Sarayı kalıntıları da yapının yakınında yer almaktadır. 1505 yılında Sultan II. Beyazıt tarafından yaptırılan Beyazıt Külliyesi İmareti ise 393 yılında inşa edilen Tauri Forumu alanında yer almaktadır. 2012-2015 yılları arasında yapılan Beyazıt Külliyesi İmareti’ndeki restorasyon çalışmaları sonucunda ortaya çıkan kilise temellerinin Tauri Forumu yapılarından biri olduğu sanılmaktadır.<sup>12</sup>

**Literatür araştırması:** Kentsel arkeolojik değerler kapsamında mevcut literatür tarandığında, planlama boyutlarıyla katmanlaşma sorunlarının ele alındığı görülmüştür. Türkiye’deki örnekler üzerinden koruma metotları ve yönetim stratejileri üzerine çalışmalar yapılmıştır.<sup>13</sup> İstanbul Tarihî Yarımada’ya özgü çalışmalarda yasal ve yönetsel

4 Doğan Kuban, *İstanbul 1600 Yıllık Bir Müzedir. Kent ve Mimarlık Üzerine İstanbul Yazıları* (İstanbul: YEM Yayın, 2020), 35.

5 Doğan Kuban, *İstanbul: Bir Kent Tarihi/Bizantion, Konstantinopolis* (İstanbul: İstanbul: Tarih Vakfı Yurt Yayınları, 2004), 16.

6 Kuban, *İstanbul 1600 Yıllık Bir Müzedir. Kent ve Mimarlık Üzerine İstanbul Yazıları*, 17, 37.

7 Kuban, *İstanbul 1600 Yıllık Bir Müzedir. Kent ve Mimarlık Üzerine İstanbul Yazıları*, 37; Semavi Eyice, *Tarih Boyunca İstanbul* (İstanbul: Etkileşim Yayınları, 2006), 27.

8 “...kendisine “Bizans İmparatorluğu” diyen bir devlet hiçbir zaman olmamıştır. Sadece Konstantinopolis’i yani Yeni Roma’yı merkez alan bir Roma İmparatorluğu vardır.” Bk. Cyril Mango, *Bizans Mimarisi* (İstanbul: Yapı Endüstri Merkezi, 2006), 7.

9 Kuban, *İstanbul: Bir Kent Tarihi*, 199.

10 Zeynep Kızıltan ve Turgut Saner, *İstanbul’da Arkeoloji-İstanbul Arkeoloji Müzeleri Arşiv Belgeleri (1970-2010)* (İstanbul: İstanbul Bilgi Üniversitesi Yayınları, 2011), 29.

11 Ufuk Soysal, “İbrahim Paşa Sarayı İkinci Avlu Zemin Kotunda Yer Alan Kalıntıların Koruma ve Onarım Çalışmaları,” *Kârgir Yapılarda Koruma ve Onarım* (İstanbul: Kudep, 2016), 108.

12 Eyice, Bizans devri bazı tarihçilerin Beyazıt Camii’nin yerinde Hagia Anastasia Kilisesi bulunduğunu söylese de bu görüşü kuvvetlendirecek sağlam bir dayanak olmadığını belirtmektedir. Bk. Semavi Eyice, “Beyazıt II Camii ve Külliyesi,” *Türkiye Diyanet Vakfı İslâm Ansiklopedisi*, c. 6 (İstanbul: Türkiye Diyanet Vakfı Yayınları, 1992), 45-49.

13 Kentsel arkeoloji kavramı üzerine yapılan tezlerden önemli bir örnek için bk. Gülüz Bilgin Altınöz, “Urban Archaeology: as the Bases for The Studies on the Future of the Town Case Study: Bergama” (Yüksek Lisans

düzenlemeler üzerinde durulmuş, koruma kuramını temellendiren yönetim ve planlama süreçleri incelenmiştir.<sup>14</sup> Ayrıca, İstanbul Tarihî Yarımada'nın Bizans dönemi özelinde kilise, sarnıç gibi mimari unsurların envanter çalışmaları ve koruma süreçleri ele alınmıştır.<sup>15</sup> Kentsel arkeolojik değerlerin in-situ koruma ve sunum teknikleri üzerine yapılan çalışmalarda koruyucu yapıların mimarlık ve koruma açısından malzeme seçimleri, fonksiyonel ve fiziksel yeterlilikleri analiz edilmiş ve öneriler geliştirilmiştir.<sup>16</sup> Ancak literatür araştırması sonucunda, Tarihî Yarımada özelinde farklı dönemlerin mimari açıdan birlikteliklerinin sunumlarının yeterince irdelenmediği görülmüştür. Son dönemde arkeolojik değerlerin mimari sunum örnekleri ile sıkça karşılaştırılması, bu konunun koruma açısından değerlendirilmesinin gerekliliğini ortaya koymaktadır.

## 1. Yöntem

Bu çalışmada İbrahim Paşa Sarayı ve Beyazıt Külliyesi İmaretî yapılarının restorasyon altyapı çalışmaları esnasında ulaşılan Bizans dönemine ait arkeolojik değerlerin Osmanlı dönemi yapıları ile birlikteliği, koruma ve mimari sunum çalışmaları ele alınarak öneriler sunulmuştur. Envanter taraması ile tespit edilen kentsel arkeolojik değerler, farklı işlev ve mimari özelliklerine göre çeşitlilik gösterecek şekilde belirlenmiştir. Çalışma kapsamında ele alınan Osmanlı dönemi yapılarının farklı işlevleri tercih edilerek arkeolojik değerlerle birlikteliği açısından farklı koşullarda oluşan sorunların irdelenmesi amaçlanmıştır. İbrahim Paşa Sarayı günümüzde Türk ve İslam Eserleri Müzesi olarak kullanılmaktadır. Beyazıt Külliyesi İmaretî ise Beyazıt Yazma Eser Kütüphanesi olarak işlevlendirilmiştir. Özgünden farklı bu kullanımlar, yapıların içerisindeki arkeolojik değerlerin korunması ve sunumuna yönelik farklı gereksinimler ve sorunları ortaya sermektedir. Bu sebeple çalışmada, her iki yapıda da arkeolojik değerlerle birliktelik açısından farklı koşullarda ortaya çıkan sorunlar belirlenmeye çalışılmıştır.

Çalışma kapsamında belirlenen her iki arkeolojik değerinin bulunduğu Osmanlı dönemi yapılarının tarihçesi ve günümüzdeki durumu ele alındıktan sonra restorasyon alt yapı çalışmalarında arkeolojik değerlerin ortaya çıkış süreci aktarılmıştır. Seçili

---

Tezi, Orta Doğu Teknik Üniversitesi, 2002).

14 Tarihî Yarımada özelinde yasal-yönetimsel süreçler ile yönetim planlaması üzerine yapılan tezler için bk. Senem Doyduk, "Nesne Merkezli Koruma Yaklaşımına Tamamlayıcı Bir Olgu Olarak Kentsel Arkeolojik Yığılma" (Doktora Tezi, Yıldız Teknik Üniversitesi, 2010); Bedel Emre, "Çok Katmanlı Kent Sisteminde Mekânsal Süreklilik ve Sürdürülebilir Planlama Yaklaşımları: Tarihi Yarımada, Tahtakale-İstanbul (Yüksek Lisans Tezi, Mimar Sinan Güzel Sanatlar Üniversitesi, 2017).

15 Tarihî Yarımada Bizans dönemi üzerine yapılan tezler için bk. Mine Esmer, "İstanbul'daki Orta Bizans Dönemi Kiliseleri ve Çevrelerinin Korunması İçin Öneriler" (Doktora Tezi, İstanbul Teknik Üniversitesi, 2012); Kerim Altuğ, "İstanbul'da Bizans Dönemi Sarnıçlarının Mimari Özellikleri ve Kentin Tarihsel Topografyasındaki Dağılımı" (Doktora Tezi, İstanbul Teknik Üniversitesi, 2013).

16 Kentsel arkeolojik değerlerin in-situ koruma ve sunum teknikleri üzerine yapılan tezler için bk. Zaki M. Aslan, "Design of Protective Structures for The Conservation and Presentation of Archaeological Sites" (Doktora Tezi, Londra Üniversitesi, 2008). Pınar Aykaç, "Determination Of Presentation Principles For Multi-layered Historical Towns Based On Cultural Significance Case Study: Tarsus" (Yüksek Lisans Tezi, Orta Doğu Teknik Üniversitesi, 2008).



kentsel arkeolojik değerler için ilgili koruma kurulunda arşiv taraması yapılmıştır. Resmi yazışmalardan bir arkeolojik değer keşfi ile başlayan süreçte nasıl bir yol izlendiğini, ne gibi zorluklar yaşandığını, karar alma sürecinin ne kadar sürdüğünü, süreç içinde alınan koruma kararlarını, koruma kararlarının uygulanıp uygulanmadığını veya nasıl uygulandığını ve yaşanan koruma sorunlarını öğrenmek mümkün olmuştur (**Tablo 2 ve Tablo 3**). Yerinde inceleme sırasında mevcut durum gözlemlenmiş, koruma müdahaleleri ve yapılan mimari düzenlemeleri detaylı olarak incelenmiştir. Sonrasında arkeolojik değerler belirli başlıklar altında ele alınmış ve değerlendirilmiştir (**Tablo 1**). Bu değerlendirmeler sonucunda, koruma kurulu onaylı projelere aykırı imalatlar ve koruma-bakım çalışmalarının yapılmaması gibi önemli koruma sorunları tespit edilmiştir. Belirlenen koruma ve mimari sunum sorunları mevcut yasalar, ilkerler, uluslararası yönetmelikler ve tüzükler temel öneriler geliştirilmeye çalışılmıştır.

**Table 1:** Kentsel arkeolojik değerlerin yapılan müdahalelerin değerlendirilmesi için oluşturulan başlıklar (Neşe Karaçay, 2019)

| Istanbul Tarihi Yarınada da Seçili Kentsel Arkeolojik Değerlerin Koruma Müdahalelerinin Değerlendirilmesi;    |              |             |   |                |   |           |   |             |  |             |           |
|---|--------------|-------------|---|----------------|---|-----------|---|-------------|--|-------------|-----------|
| Kentsel Arkeolojik Değere Bulunduğu Alanda İlgili Koruma Kurulunca Onaylı Projesine Göre Yapılan Müdahaleler: |              |             |   |                | Kentsel Arkeolojik Değere Yapılan Müdahalelerin Koruma Ölçütleri Açısından Değerlendirilmesi: |           |   |             |  |             |           |
| Kentsel Arkeolojik Değere Koruma Müdahaleleri   |              |             | Kentsel Arkeolojik Değere Yeni Ekler  |                | Çevresel Düzenlemeler   |           | Yeni Eklerin Mimari Açısından Değerlendirilmesi   |             | Çevre Düzenlemesinin Değerlendirilmesi |             |           |
| Temizleme   | Konservasyon | Güçlendirme | A.Kapalı Alanlar:<br>Tip 1: Yürünebilir Üst Örtü<br>Tip 2: Üst Örtü<br>Tip 3 Yeni Yapı<br>B.Açık Alanlar:<br>Tip 1: Koruyucu Çatılı Yapı<br>Tip 2: Peyzaj Düzenlemesi | Mekanik Sistem | Biğlendirme   | Aydınlama | A.Kapalı Alanlar:<br>Tip 1: Yürünebilir Üst Örtü<br>Tip 2: Üst Örtü<br>Tip 3 Yeni Yapı<br>B.Açık Alanlar:<br>Tip 1: Koruyucu Çatılı Yapı<br>Tip 2: Peyzaj Düzenlemesi | Yapı Fiziki | Düzenli Bakım ve Temizlik              | Biğlendirme | Aydınlama |

## 2. İbrahim Paşa Sarayı'nın Tarihî Geçmişi ve Günümüzdeki İşlevi

İbrahim Paşa Sarayı, Fatih İlçesi'ne bağlı Sultanahmet Mahallesi'nde, 101 ada, 3 parselde yer almaktadır. Saray yapısının toplam inşaat alanı 3000 m<sup>2</sup>'dir. Sarayın inşaat tarihi tam olarak belirlenememekle birlikte Kanuni Sultan Süleyman dönemi (1520-1566) veziriazamı olan Makbul İbrahim Paşa tarafından yaptırıldığı bilinmektedir.<sup>17</sup> Topkapı Sarayı arşivinde bulunan 1520 tarihli arşiv belgesinde masrafları Kanuni Sultan Süleyman tarafından karşılanarak İbrahim Ağa hazretleri için "tamir ve termimi" yapılan bina hakkında bazı bilgiler mevcuttur.<sup>18</sup> Başka bir kaynağa göre de 1521

17 Semavi Eyice, "İbrahim Paşa Sarayı," *Türkiye Diyanet Vakfı İslâm Ansiklopedisi*, c. 21 (İstanbul: Türkiye Diyanet Vakfı Yayınları, 2012), 345.

18 Nurhan Atasoy, *İbrahim Paşa Sarayı* (Ankara: Kültür ve Turizm Bakanlığı Yayınları, 2012), 26.



yılında Belgrad Seferi'nden dönen İbrahim Paşa, mükâfat olarak bir ev istemiş ve karşılığında sultan da bu evi kendisine tahsis etmiştir.<sup>19</sup>

Önemli tarihî alanlardan At Meydanı'nda, eski hipodrom kademeleri üzerinde yükselen yapı, tarihî katmanlaşmayı da içinde barındırmaktadır.<sup>20</sup> Ayasofya'nın güney batısında konumlanan bu yapı, günümüze ulaşan tek sadrazam sarayıdır. Saray, tarihî süreçte birçok farklı işlevle kullanılmış olup yangın, deprem ve diğer afetler sebebiyle zarar görmüş ve birçok tadilat geçirmiştir.<sup>21</sup>

Flaman elçi Cornelius Duplicius Schepper, 1533 yılında ziyaret ettiği İbrahim Paşa Sarayı'nı kâgir yapı sistemi ve kesme taş olması sebebiyle İtalyan tarzı olarak betimlemiştir.<sup>22</sup> Saray dört avlulu olarak inşa edilmiştir ve birinci avlusu meydana, ikinci avlusu ise divanhane alanına bakmaktadır.<sup>23</sup> Atasoy, İstanbul Adalet Sarayı yapımında yıkılan dördüncü avlunun ise saray ahırlarını ve helaları barındırdığını ifade etmiştir.<sup>24</sup> Sarayın ikinci avlusu, 1983'den itibaren Türk ve İslam Eserleri Müzesi olarak kullanılmaktadır. Sarayın restorasyon çalışmaları Ekim 2012'de başlamış ve Aralık 2014'te tamamlanarak müze yeniden ziyarete açılmıştır. Müzenin giriş kotunda (bodrum kat) yaklaşık 400 m<sup>2</sup>'lik bir geçici sergi salonu ve 200 m<sup>2</sup>'lik bir alanda ise Bizans hipodromu kalıntılarının sergilendiği alan ile müze mağazası yer almaktadır. Zemin katta kafeterya ve idari birimler bulunmaktadır. Sarayın iç avlu çevresinde 3 cepheli olarak U şeklinde saran birinci katında ise Türk ve İslam Eserleri Koleksiyonu sergilenmektedir.

## 2.1. İbrahim Paşa Sarayı'ndaki Kentsel Arkeolojik Değerlerin Ortaya Çıkışı ve Tarihlendirilmesi

İbrahim Paşa Sarayı Müze Binası'nda, Ekim 2012'de T.C. Kültür ve Turizm Bakanlığı, İstanbul Rölöve ve Anıtlar Müdürlüğü denetiminde, "Türk ve İslam Eserleri Müzesi Onarımı Teşhir Tanzimi ve Çevre Düzenlemesi İş'i" başlatılmıştır. Müze tarafından kazan dairesi olarak kullanılan alanda yapılan temizlik çalışmaları sonucunda 28.03.2013 tarihinde Bizans dönemi mezarları ve Hipodrom kalıntılarına ulaşılmıştır.

İbrahim Paşa Sarayı, Konstantinopolis Hipodromu olarak bilinen ve 4. yüzyıla tarihlenen Hipodrom'un batı kanadı kalıntıları üzerine inşa edilmiştir.<sup>25</sup> 5. yüzyıla ait

19 Seza Sinanlar, *Bizans Araba Yarışlarından Osmanlı Şenliklerine At Meydanı* (İstanbul: Kitap Yayınevi, 2005), 53.

20 Wolfgang Müller-Wiener, *İstanbul'un Tarihsel Topografyası* (İstanbul: Yapı Kredi Yayınları, 2007).

21 Esra Özkan Yazgan, "Anıtsal Kültür Varlıklarının Müze Olarak Kullanımına Yönelik Yaklaşımın İstanbul İbrahim Paşa Sarayı Örneğinde İrdelenmesi" (Doktora Tezi, Gazi Üniversitesi, 2011), 52.

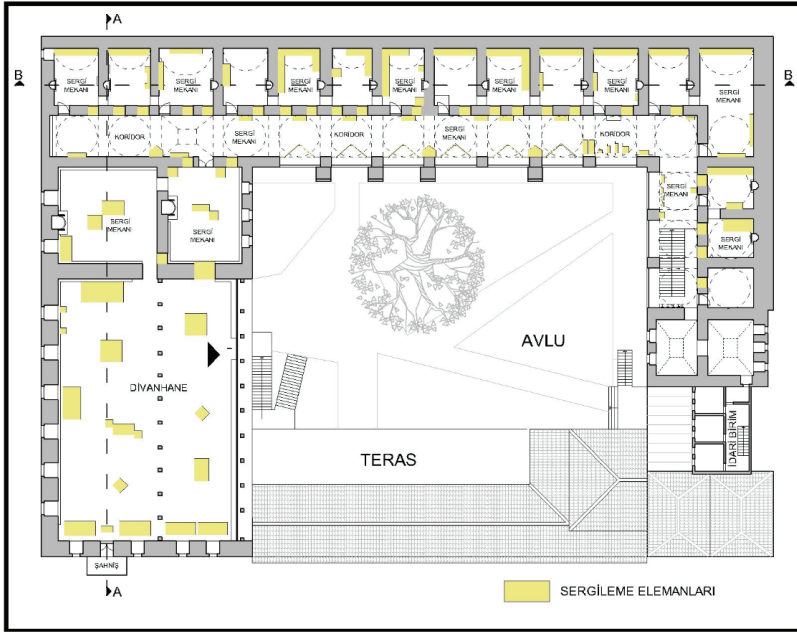
22 Eyice, *İbrahim Paşa Sarayı*, 345.

23 Sinem Sunter, "Tarihi Bir Yapının Müze Olarak İşlevlendirilmesi İbrahim Paşa Sarayı-Türk ve İslam Eserleri Müzesi Örneği," *İnsan ve Toplum Bilimleri Araştırmaları Dergisi* 5(8) (2016), 2423.

24 Atasoy, *İbrahim Paşa Sarayı*, 107.

25 Soysal, "İbrahim Paşa Sarayı İkinci Avlu Zemin Kotunda Yer Alan Kalıntıların Koruma ve Onarım Çalışmaları," 108.

Antiochos Sarayı ve Lausos Sarayı kalıntıları da yapının yakınında yer almaktadır. 1927-1928 yıllarında İngiliz Akademisi adına Stanley Casson ile David Talbot Rice ve 1951-1952 yıllarında Rüstem Duyuran'ın Hipodrom çevresinde yapmış oldukları kazılarda Hipodrom'un batı kanadı ile ilgili önemli veriler ortaya çıkmıştır.<sup>26</sup> R. Duyuran, İstanbul Adalet Sarayı binasının inşaatı sürecinde 1950-1952 tarihlerinde alanda kurtarma kazısı gerçekleştirmiştir. Adalet Sarayı'nın yapımı sırasında İbrahim Paşa Sarayı'nın bir bölümü kaldırılmış, Antiochos Sarayı kalıntılarının bir kısmı da bu inşaat sırasında zarar görmüştür. İbrahim Paşa Sarayı'nın restorasyon çalışmaları, 1966 yılında Türk ve İslam Eserleri Müzesi olarak kullanılmasına kararıyla Hüsrev Tayla denetiminde başlamıştır. Restorasyon sürecinde, saray yapısına betonarme döşemeler<sup>27</sup> eklenmiş ve bahçe kotunda bulunan avluya ısıtma sistemleri gömülmüştür.<sup>28</sup> 1983 yılından itibaren Türk ve İslam Eserleri Müzesi olarak işlevlendirilen yapının ısıtma sistemleri restorasyon çalışmalarının başladığı 2012 yılına kadar hipodrom kalıntısı üzerinde kalmıştır (G. 1).



G. 1: İbrahim Paşa Sarayı'nın 2. avlu kotunda ortaya çıkan kalıntıların konumu (Esra Özkan Yazgan, "Anıtsal Kültür Varlıklarının Müze Olarak Kullanımına Yönelik Yaklaşımın İstanbul İbrahim Paşa Sarayı Örneğinde İrdelenmesi", 66)

26 Rüstem Duyuran, "İstanbul Adalet Sarayı İnşaat Yeriinde Yapılan Kazılar Hakkında İkinci Rapor," *İstanbul Arkeoloji Müzeleri Yıllığı* 6 (1953), 21-27.

27 Gayrimenkul Eski Eserler ve Anıtlar Yüksek Kurulu'nun 14.04.1968 tarih ve 3962 sayılı kararı- İstanbul IV Numaralı Kültür Varlıklarını Koruma Bölge Kurulu Arşivi.

28 Gayrimenkul Eski Eserler ve anıtlar Yüksek Kurulu'nun 15.03.1975 tarih ve 8276 sayılı kararı- İstanbul IV Numaralı Kültür Varlıklarını Koruma Bölge Kurulu Arşivi.

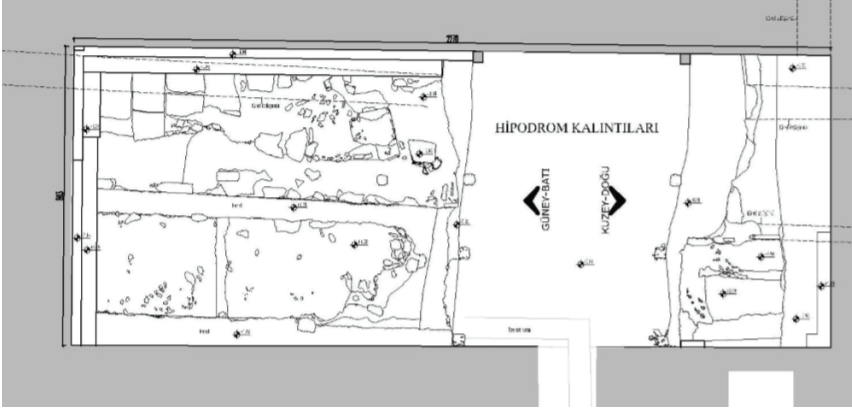
2013 yılında gerçekleştirilen restorasyon çalışmaları kapsamında, İbrahim Paşa Sarayı'nın 2. avlu kotunda temizlik çalışmalarına başlanmıştır. 8.93x22.70 m ebadında bir alanda yapılan kazılarda, yaklaşık 20 m derinliğindeki toprak dolgu alınmış ve avlu kazılarak gömülü olan kazan dairesinin demir donatılı beton tavan döşemesi parçalara ayrılarak kaldırılmıştır. Aynı zamanda mekânda bulunan iki büyük kazan da kesilip parçalara ayrılarak çıkarılmıştır. Türk ve İslam Eserleri Müzesi yetkililerinin denetiminde gerçekleştirilen kazılarda, daha önceki imar faaliyetleri sebebiyle tahrip olmuş Hipodrom yapısına ait olduğu düşünülen kalıntılara ulaşılmıştır (G. 2).



G. 2: İbrahim Paşa Sarayı 2. avlusundaki kazı alanı güneybatı yönü-1983 yılında gömülen ısıtma sistemleri (İstanbul IV Numaralı Kültür Varlıklarını Koruma Bölge Kurulu Arşivi-Ekim 2012).

## 2.2. Kentsel Arkeolojik Değerlerin Mimari Özellikleri

İbrahim Paşa Sarayı'nın ikinci avlu kotundaki kazıda güneybatı ve kuzeydoğu yönlerinde ortaya çıkarılan kalıntılardan kuzey doğu yönünde konumlanan kalıntı, yaklaşık 273 cm yüksekliğindeki, tuğla-taş almaşık örgü sisteminde örülmüş kâgir bir duvardır (G. 3). Sırasıyla moloz taş duvar ve dört sıra tuğla (tuğla ölçüleri yaklaşık 5 x 32 x 32 cm; 4,5 x 30 x 30 cm boyutlarında) şeklinde devam eden duvarda horasan harcı kullanılmıştır. Güneybatı yönünde ise 135 cm yüksekliğinde beşik tonozlu bir geçit bulunmuştur. Taşıyıcı duvarları moloz taş örgü olan geçidin, beşik tonozu ortalama 4,5 x 30 x 30 cm boyutlarında tuğla ile örülüdür (G. 4). Geçidin döşemesinde ise ortalama 4x30x30 cm boyutlarında taban tuğlası kullanılmıştır. Kuzeybatı yönündeki kazı alanında ise farklı kotlarda almaşık örgü sistemli duvarlar bulunmuştur (G. 5). Üst kotta tahrip olmuş beşik tonozlu bir kanal da mevcuttur.



G. 3: İbrahim Paşa Sarayı 2. avlu kotundaki arkeolojik alan rölesi (İstanbul IV Numaralı Kültür Varlıklarını Koruma Bölge Kurulu Arşivi-Şubat 2014)



G. 4: Kazı alanının güney-batı yönündeki tonozlu geçit (İstanbul IV Numaralı Kültür Varlıklarını Koruma Bölge Kurulu Arşivi- Ekim 2012)



G. 5: Kazı alanının kuzey-doğu yönündeki almasıık duvar (İstanbul IV Numaralı Kültür Varlıklarını Koruma Bölge Kurulu Arşivi- Ekim 2012)



Duvar ve geçit kalıntısının üst döşeme kotunda düzenli tuf taşı bloklar sıralanmıştır. Bunun yanı sıra porfir diyorit, serpantin breşi ve mermerden devşirme malzemeler döşemede dolgu malzemesi olarak kullanılmıştır<sup>29</sup> (G. 6). Kazı alanında kalıntıya ait olan beşik tonoz örtülü geçit içerisinde 48 m batı istikametinde ve 13,5 m doğu istikametinde toprak dolgu uzaklaştırılmış ancak geçidin boyutu tam olarak tespit edilememiştir.

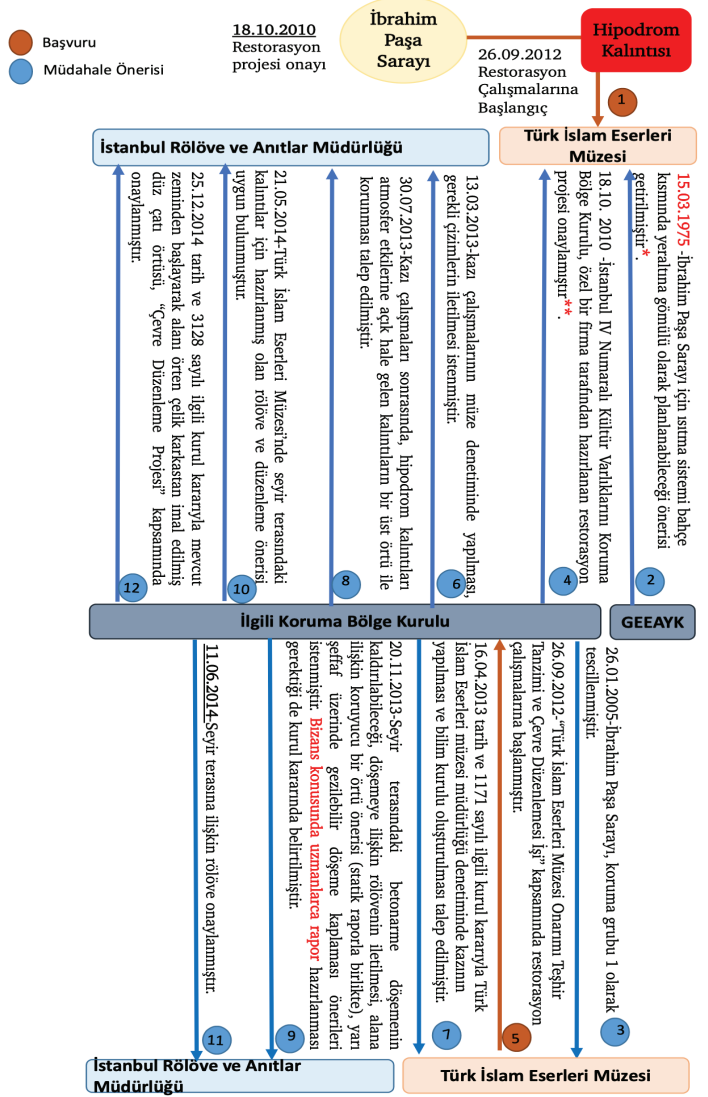


G. 6: İbrahim Paşa Sarayı'nın 2. avlusundaki döşeme (İstanbul IV Numaralı Kültür Varlıklarını Koruma Bölge Kurulu Arşivi- Ekim 2012)

### 2.3. Kentsel Arkeolojik Değerlerin Belgeleme, Projelendirme ve Koruma Süreci

1975-2014 tarihleri arasında İbrahim Paşa Sarayı'nın onarımıyla ilgili koruma kurulu ve diğer resmi birimlerce çeşitli kararlar alınmıştır. Bu kararlar aşağıdaki tabloda özetlenmiştir (Tablo 2):

29 İstanbul IV Numaralı Kültür Varlıklarını Koruma Bölge Kurulu Arşivi.

**Tablo 2<sup>30</sup>:** İbrahim Paşa Sarayı'nda yer alan kentsel arkeolojik değerlere ilgili koruma kurulunun kararları

\*Müzenin kazan dairesinde yapılan çalışmalarda ortaya çıkarılan Hipodrom kalıntıları ilk olarak Alman Arkeoloji Enstitüsü tarafından, 1976'da tespit edilerek fotoğraflanmıştır.

\*\*Restorasyon projesinde, bodrum (giriş) katında arkeolojik kalıntıların yer aldığı ve kalıntıların hipodromun bir parçası olabileceği proje notu olarak yazılmıştır.

## 2.4. İbrahim Paşa Sarayı 2. Avlusundaki Kentsel Arkeolojik Değerlere Yapılan Müdahaleler

Arkeolojik değerlerin mevcut durumu koruma açısından detaylıca incelenmiştir. İlgili koruma kurulu kararları doğrultusunda yapılan koruma müdahaleleri ve mimari düzenleme-

30 Tablo 2, İbrahim Paşa Sarayı için ilgili koruma kurulunun kararlarına göre yazar tarafından oluşturulmuştur.

leri, tablo 1'de belirtilen başlıklar altında ele alınmış ve değerlendirilmiştir. Bu başlıklar, incelenen tescilli esere ve kentsel arkeolojik değerin konumuna göre farklılaşabilmektedir.

### a. Özgün Yapı Kalıntılarının Koruma Müdahaleleri

**Konservasyon ve Güçlendirme:** Arkeolojik değerlerin dış hava koşullarından korunması amaçlı yapılan cam döşeme imalatı sonrasında kalıntılarda konservasyon çalışmalarına başlanmıştır. Yöntem olarak “harabe dondurma” yöntemi seçilmiştir<sup>31</sup>. Konservasyon çalışmalarında öncelik temizlik işlemlerine verilmiştir. Çimento artığı, toprak ve uzun yıllar boyunca yoğun miktarda birikmiş yakıt malzemesi alandan uzaklaştırılmıştır. Temizlik işleminin ardından kalıntılarda görülen yosun oluşumları ve tuz rekristalizasyonları (çiçeklenme) gibi sorunlar giderilmiştir. Bu amaçla, kâğıt hamuru saf su ile ıslatılarak tuğla yüzeylerine yapıştırma yöntemi kullanılmıştır. Ayrışmış olan derzler için analiz sonuçlarına göre ilgili kurul onaylı teknik rapora göre hazırlanmış onarım harcı (kireç harcı) ile derz dolgusu yapılmıştır<sup>32</sup>. Toprak dolgudan arındırılan kalıntılar, kireç harcı ile örülmüş harman tuğlasından destek duvarlar yapılarak sağlamlaştırılmıştır<sup>33</sup> (G. 7). Bu destek duvarları da ilgili koruma kurulu onaylı teknik rapora göre hazırlanmış onarım harcı ile kaplanarak toprak görünümü verilmiştir. Özgün durumda kalan duvar ise temizlenmiş ve derz boşlukları doldurulmuştur.



G. 7: Yeni tuğla ile örülen destek duvarları (Soysal, “İbrahim Paşa Sarayı İkinci Avlu Zemin Kotunda Yer Alan Kalıntıların Koruma ve Onarım Çalışmaları”, 113); toprak görünümlü destek duvarları (Neşe Karaçay, 2022).

31 Soysal, “Harabe dondurma teknikleri” olarak tanımlanan koruma yöntemini, anıtın son hâlinin tarihi ve estetik değerini muhafaza edebilmek şeklinde ifade etmektedir. Bk. Soysal, “İbrahim Paşa Sarayı İkinci Avlu Zemin Kotunda Yer Alan Kalıntıların Koruma ve Onarım Çalışmaları,” 108.

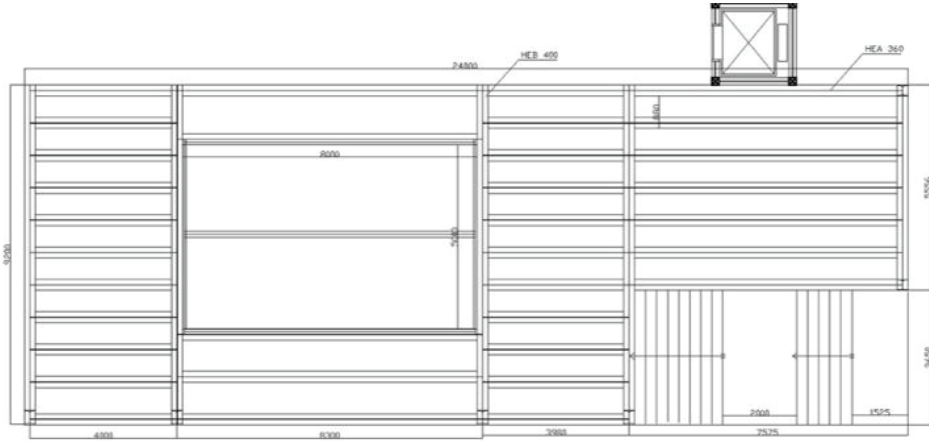
32 İlgili bir uzman tarafından hazırlanmış teknik rapora göre harç içeriği: 1 kısım söndürülmüş ve bekletilmiş kaymak (hava) kireç (% 50 ± 2 sulu) ile 5-15 mm arası boyutlu 1 kısım tuğla ve keramik çakılı ve 4 mm elek altı olmak üzere 0,5 kısım tuğla ve keramik kırığı-tozu ve ve 1,5 kısım kireçtaşı kırığı karışımından oluşmaktadır. Bk. İstanbul IV Numaralı Kültür Varlıklarını Koruma Bölge Kurulu Arşivi.

33 Soysal, bu işlemin toprak dolgusu kaldırıldıktan sonra duvar örgünün zarar görmemesi amaçlı yapıldığını ifade etmektedir. Bk. Soysal, “İbrahim Paşa Sarayı İkinci Avlu Zemin Kotunda Yer Alan Kalıntıların Koruma ve Onarım Çalışmaları,” 113.



## b. Özgün Yapı Kalıntılarına Yapılan Yeni Ekler ve Düzenlemeler

**Üst Örtü Tasarımı:** Restorasyon çalışmaları sırasında, müze teşhirine dâhil edilen kalıntıların hem korunmasını sağlamak hem de ziyaretçilerin bu kalıntıları 2. Avlu kotunda görmesini sağlamak için cam bir döşeme yapılmıştır. Bu amaçla, avlu kotunda bulunan yaklaşık 920 x 2400 cm'lik dikdörtgen alanda betonarme döşeme kaldırılmıştır. Geniş bir açıklığa sahip olan alanda taşıyıcı olarak çelik kiriş sistemi ve trapez saç kaplaması tercih edilmiştir (G. 8). Giriş katından bahçe katına çıkan merdivenler de yine aynı çelik sistemle inşa edilmiştir. Kalıntının tam üzerindeki alanda yaklaşık olarak 500 x 800 cm boyutlarında bir boşluk oluşturulmuştur. Dikdörtgen alanın yarısının bir bölümünde iki yöne eğimli cam döşeme yapılmıştır (G. 9). Cam döşeme üzerinde gezilebilir mukavemete sahip olmasına rağmen etrafı paslanmaz çelik korkuluklarla çevrilmiştir (G. 9).



**G. 8:** Döşeme sistemi (HEA 360-HEB 400) ve 500 x 800 cm boyutlarında ışıklık (Ak-San İnşaat, Şubat 2014)



**G. 9:** Çelik taşıyıcılı cam döşeme uygulaması, Mayıs 2014 (İstanbul IV Numaralı Kültür Varlıklarını Koruma Bölge Kurulu Arşivi); İbrahim Paşa Sarayı'nın 2. avlusundaki görüntüsü (Neşe Karaçay, 2018).

**Mekanik Sistem:** Kalıntıların sergilendiği alanda iklim koşullarından dolayı tekrar yosunlaşma ve tuz rekristalizasyonları (çiçeklenme) oluşmaması için ısıtma sistemleri ve nem kontrol cihazları yerleştirilmiştir. Merkezi havalandırma sistemi ile tüm yapıda ısı değişkenliklerin yaşanmaması sağlanmıştır.

**Aydınlatma:** Arkeolojik değerlerin sergilendiği alanda (çelik taşıyıcı cam döşeme alanı hariç) petek asma tavan yapılmıştır. Seçilmiş olan asma tavandaki boşluklar, sergi alanına derinlik etkisi veren ve tavan arkasında kalan tesisata kolayca erişilebilen özelliktedir. Spot aydınlatmalar, asma tavanın boşluklarına yerleştirilmiştir. Elektrik ve mekanik tesisat sistemi de asma tavan ile gizlenmiştir (G. 10).



G. 10: Arkeolojik değerlerin korkuluk ve çakıl taşlı alan ile ziyaretçi gezi alanı döşemesi, cam üst örtü ve asma tavan (Neşe Karaçay, 2022).

**Bilgilendirme:** Müze giriş katında bulunan turnikelerden geçtikten sonra, “Hipodrom” yazılı yönlendirme oklarıyla kalıntı sergi alanına ulaşmak mümkündür. Giriş katında, İbrahim Paşa Sarayı'nın tarihini anlatan bilgi yazısı, minyatürler ve planların yer aldığı bir panoya yer verilmiştir. Kalıntılarla ilgili ilk bilgilendirme, sergi alanı giriş kapsının sağ duvarındaki panoda bulunmaktadır (G. 11). Arkeolojik değerlerin önünde, taşıyıcı olarak lama demirden imal edilmiş korkuluklar vardır. Bu korkuluklara bilgi panoları da yerleştirilmiştir (G.10). Bu sayede ziyaretçilere kalıntılar ve sergilenen eserler hakkında bilgi verilmektedir.



G. 11: Tarihi kalıntılarla ilgili yönlendirme panosu (Neşe Karaçay, 2018)

## 2.5. Arkeolojik Değerlere Yapılan Müdahalelerin Koruma ve Mimari Sunum Açısından Değerlendirilmesi

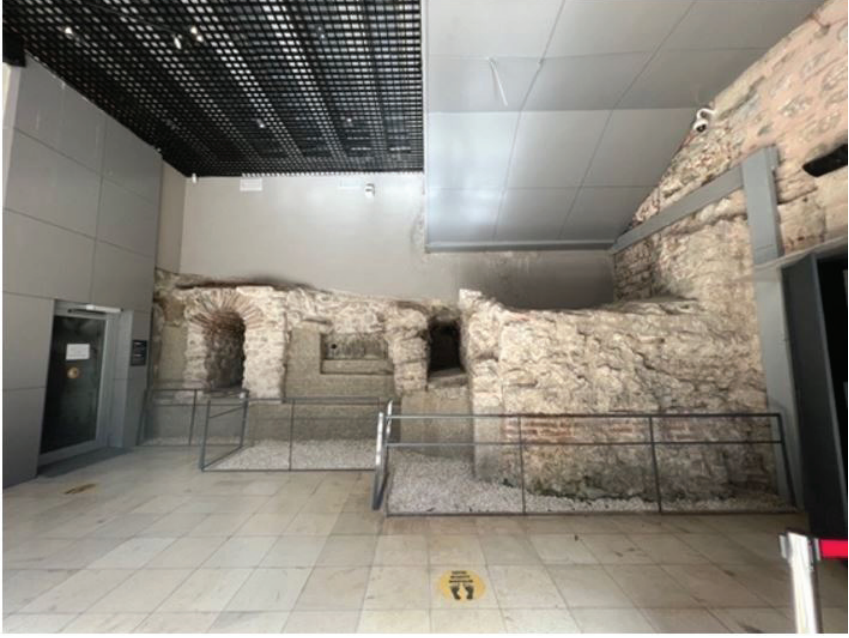
### a. Belgeleme ve İlgili Koruma Kurul Karar Süreçlerinin Değerlendirilmesi

İbrahim Paşa Sarayı, 26.01.2005 tarih ve 405 sayılı koruma kurulu kararıyla koruma grubu 1 olarak tescillenmiştir. Müzenin kazan dairesinde yapılan çalışmalar sırasında ortaya çıkan Bizans Hipodromu'na ait kalıntıların varlığı ise ilk olarak 1976 yılında Alman Arkeoloji Enstitüsü tarafından tespit edilmiş ve fotoğraflanmıştır. Ancak, arkeolojik değerlerin bulunduğu alanda ısıtma sistemi gömülerek ve kalıntıların üstü toprakla örtülerek başka bir işlem yapılmamıştır. İlgili koruma kurulunca 18.10.2010 tarihinde İbrahim Paşa Sarayı restorasyon projesi onaylanmıştır. 26.09.2012 tarihinde “Türk ve İslam Eserleri Müzesi Onarımı Teşhir Tanzimi ve Çevre Düzenlemesi İşİ” kapsamında başlayan restorasyon çalışmalarında müzenin zemin katındaki mezarlara ve Hipodrom kalıntısına ulaşılmıştır. Yaklaşık olarak 2 yıl sonra 25.12.2014 tarihinde arkeolojik değerlere ilişkin mimari müdahalelerin de olduğu İbrahim Paşa Sarayı avlusu çevre düzenleme projesi, uygulama aşaması tamamlandıktan sonra onaylanmıştır. Bu aşamada arkeolojik değerlere bitişik konumda asansör yapılmıştır.

### b. Yeni Eklerin Mimari Sunum Açısından Değerlendirilmesi

**Mimari Tasarımı:** Müzenin avlu kotundaki cam döşeme, kazı alanının güneybatı bölümünde yer alan beşik tonozlu geçit kalıntısının üstü, alüminyum bir ıstıklıkla kapatılmaktadır. Ancak alüminyum ıstıklıktan arkeolojik kalıntılara bakıldığında sadece belirli bir kısım görülmekte, buranın bir arkeolojik sergi alanı olduğuna dair bir algı oluşmamaktadır. Kalıntılar ve ziyaretçi gezi alanı daha geniş bir bölgede cam döşeme ile olsaydı, alandaki katmanlaşma ve arkeolojik değerlerin daha iyi vurgulanmış olacağı düşünülmektedir. Arkeolojik değerlerin bitişik ve müzenin avlu kotunda cam

döşeme ile seyir alanının çok yakın konumda asansör yapılması da strüktürel açıdan uygun değildir (G. 12).



G. 12: Kalıntılara bitişik engelli asansörü (Neşe Karaçay, 2022).

**Yapı Fiziği Koşulları:** 2014 yılında açılmış olan müzedeki arkeolojik değerlerin bulunduğu alanda nem ve rutubet sorunu olduğu gözlemlenmiştir. Ortamın havalandırma sisteminin yetersiz olması sebebiyle malzemelerde yosunlaşma ile nem ve rutubet kaynaklı koku oluşmuştur (G. 13).



G. 13: Kalıntılarda oluşan nem ve rutubet sorunları ile uygulama sonrası zeminde oluşan çatlaklar (Neşe Karaçay, 2022).



**Malzeme Tercihi:** Cam döşemedeki alüminyum ışıklıkta 2018'deki uygulamanın üzerinden 4 yıl geçmesine rağmen yer yer malzeme bozulmaları gözlenmiştir. İç mekânda yapılan korkuluklarda ve döşemede çatlaklar, deformasyonlar tespit edilmiştir (G. 14).



**G. 14:** Cam döşemede malzeme bozulmaları (Neşe Karaçay, 2018); Kalıntıların bulunduğu döşemelerin çatlaklar ve kırılmalar (Neşe Karaçay, 2022)

**Ziyaretçi Bilgilendirme Konusu:** İbrahim Paşa Sarayı'nın sergi alanındaki arkeolojik değerlere ilişkin bilgi panoları ve yönlendirmeleri yetersizdir. Özellikle Müze çevresinde arkeolojik kalıntıya ait herhangi bir bilgilendirme bulunmamaktadır. Bu durum ziyaretçilerin kalıntıları tam olarak anlamasını ve bağlamını kavramasını engellemektedir. Arkeolojik kalıntıların Bizans dönemi hipodromuna ait olduğunu vurgulayan bilgi panoları sergi alanında olsa da dönem restitüsyonu bulunmaması, ziyaretçilerin alanı bütünsel bir perspektifle algılamasını zorlaştırmaktadır. Ayrıca, müzenin avlu kotunda yapılan cam döşeme çevresinde arkeolojik kalıntılar hakkında bilgilendirme panolarının olmaması da cam döşemenin amacını ve altında bulunan arkeolojik değerlerin önemini vurgulamaya engel bir durum oluşturmaktadır.

### 3. Beyazıt Külliyesi İmareti (Beyazıt Yazma Eser Kütüphanesi) Tarihî Geçmişi ve Günümüzdeki İşlevi

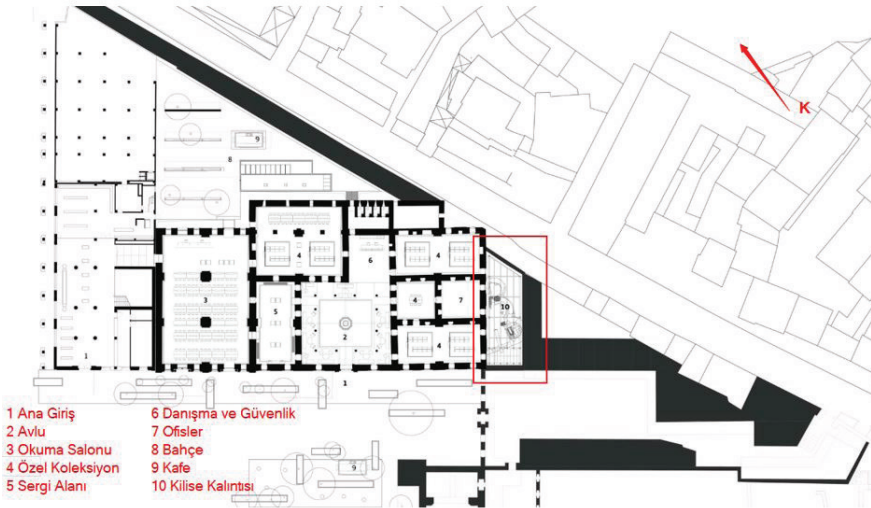
1505 yılında Sultan II. Beyazıt (1447-1512) tarafından yaptırılan Beyazıt Külliyesi yapı topluluğu içinde yer alan Beyazıt Külliyesi İmareti, Fatih İlçesi'ne bağlı Beyazıt Mahallesi'nde, 612 ada, 23 parselde yer almaktadır. 1884 yılında Sultan II. Abdülhamid (1842-1918) tarafından imaretin kütüphane olarak kullanılması kararı alınmış ve 1882 tarihinde restorasyon çalışmalarına başlanmıştır. Bu işlev değişikliği sonrası Beyazıt Devlet Kütüphanesi, "Kütüphane-i Umumi-i Osmani" olarak kurulan İstanbul'daki en eski devlet kütüphanelerinden biridir

Beyazıt Yazma Eser Kütüphanesi son olarak 2012-2015 yılları arasında restore edilmiştir. Restorasyon çalışmaları sonucunda ortaya çıkan Bizans dönemine ait yapı kalıntısı, üzerinde yürünebilen cam yüzeyle sergilenmektedir.

### 3.1. Kentsel Arkeolojik Değerlerin Ortaya Çıkışı ve Tarihlendirilmesi

Beyazıt Yazma Eser Kütüphanesi'nde restorasyon projesinde yer almayan ancak işlev gereği yapılması teklif edilen tesisat için teknik mahallerin imalatına yönelik olarak 4.03.2012 tarih ve 474 sayılı ilgili koruma kurulu kararıyla müze denetiminde iç bahçede kazıya başlanmıştır (G. 15). Yaklaşık olarak 55 m<sup>2</sup>'lik bir alanda yapılan sondaj çalışmalarında, arazi üst kotundan -2200 cm derinlikte, mevcut hâliyle çapı 230 cm, genişliği 60 cm ve mevcut derinliği 25 cm olan kesme taş-horasan harçlı yarım daire biçimli bir kalıntıya rastlanmıştır.

Tesadüfen rastlanılan kentsel arkeolojik değer, Geç Roma devrinde 393 yılında yapılan Tauri Forumu alanında yer almaktadır. Günümüzde İstanbul Üniversitesini de içine alan, anıt, heykel, sarnıç, kilise ve bazilika gibi yapıların yer aldığı Tauri Forumu, Haçlı seferleri sırasında ciddi oranda zarar görmüştür. Osmanlı döneminde ise Beyazıt Külliyesi inşa edilirken tamamen yok olmuştur. Günümüze Tauri Forumu'ndan sadece yüzey kazı çalışmalarında ortaya çıkan sarnıçlar ve birkaç sütun parçası ulaşabilmiştir. Beyazıt Külliyesi imaret bölümünde ortaya çıkan ve bir kiliseye ait temellerin Tauri Forumu yapılarından biri olduğu sanılmaktadır. Eyice, Bizans devrinde bazı tarihçilerin Beyazıt Camii'nin yerinde Hagia Anastasia Kilisesi bulunduğunu söylese de bu görüşü kuvvetlendirecek sağlam bir dayanak olmadığını belirtmektedir<sup>34</sup>.



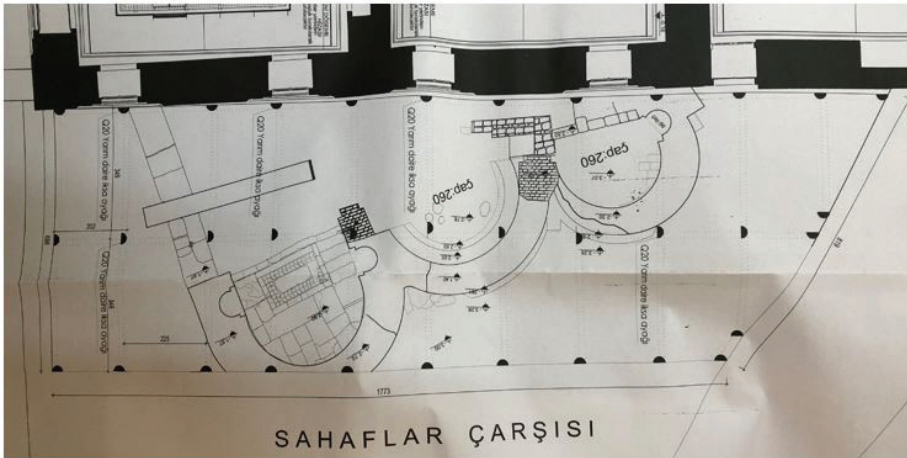
G. 15: Beyazıt İmaret'i'nin kuzeydoğusunda ortaya çıkan kalıntıların konumu (<http://www.arkitera.com/galeri/detay/239184/15/proje/7257>)

34 Eyice, "Beyazıt II Camii ve Külliyesi," 47.

### 3.2. Kentsel Arkeolojik Değerin Mimarî Özellikleri

Beyazıt Külliyesi'nin imaret yapısının kuzeydoğusunda 55 m<sup>2</sup>'lik alanda ikisi aynı ebatta, üçüncüsü daha büyük olmak üzere toplam üç apsis, 2012 tarihli kazı sonucunda ortaya çıkarılmıştır. Bir kiliseye ait olduğu kabul edilen bu üç apsisin dışında, diğer yapı bölümlerinin imaretin temellerinin altında kaldığı düşünülmektedir. Aynı ebattaki iki apsisin çapları 260 cm üçüncü ve büyük apsisin çapı ise yaklaşık 300 cm'dir (G. 16).

İlk apsis zemin kotundan -307 cm, aynı ebattaki ikinci apsis ise -278 cm ve üçüncü apsis ise zemin kotundan -325 cm derinlikte ulaşılmıştır. İki apsis tek kademeliyken ortadaki apsis içte bir kademeye sahiptir. Apsisler, en alt kotunda kaba yonu taş, üzerinde beş sıra yassı tuğla ve tekrar daha büyük ölçekte, sıvalı daha düzgün yonu taş duvar örgüsüne sahip olup duvar kalınlıkları 80 cm'dir. Kuzeydeki apsisin zemin döşemesinde değişik ebatlarda (yaklaşık 20x26 cm) mermer kaplamalar bulunmuştur (G. 17). Büyük apsisin imarete devam eden bölümünde geçişi engelleyen duvar örülmüştür. Apsis duvarının belli bir kısmının sahaflar çarşısı altında kaldığı düşünülmektedir. Apsisin duvar kalınlığı 102 cm ve 119 cm arasındadır. Zeminde değişik ebatlarda mermer kaplama ve 170 x 119 cm boyutlarında geometrik biçimli gri, beyaz, sarı, yeşil taşlardan oluşan dikdörtgen bir döşeme vardır. Bu apsisin içinde, imaret duvarına 232 cm uzaklıkta zeminde yatan bir sütun bulunmuştur<sup>35</sup>. Bu sütunun dairesel tabanlarından birinde taşçı işareti olarak "epsilon" harfi ve "IWA (NNHC) Ionnes" okunmuştur<sup>36</sup> (G. 17). Kazı alanından çıkan ve sanat tarihçileri tarafından Bizans dönemine tarihlenen küpler, sütun parçaları (sütun kaidesi, gövdesi vb), çeşmeden oluşan taşınır kültür varlıkları İstanbul Arkeoloji Müzesi'ne kaldırılmış, bir kısmı kazı alanında bırakılmıştır.



G. 16: Beyazıt Yazma Eser Kütüphanesi'nde yer alan arkeolojik değer rölövesi (İstanbul IV Numaralı Kültür Varlıklarını Koruma Bölge Kurulu Arşivi- Mayıs 2013)

35 İstanbul IV Numaralı Kültür Varlıklarını Koruma Bölge Kurulu Arşivi.

36 İstanbul IV Numaralı Kültür Varlıklarını Koruma Bölge Kurulu Arşivi.

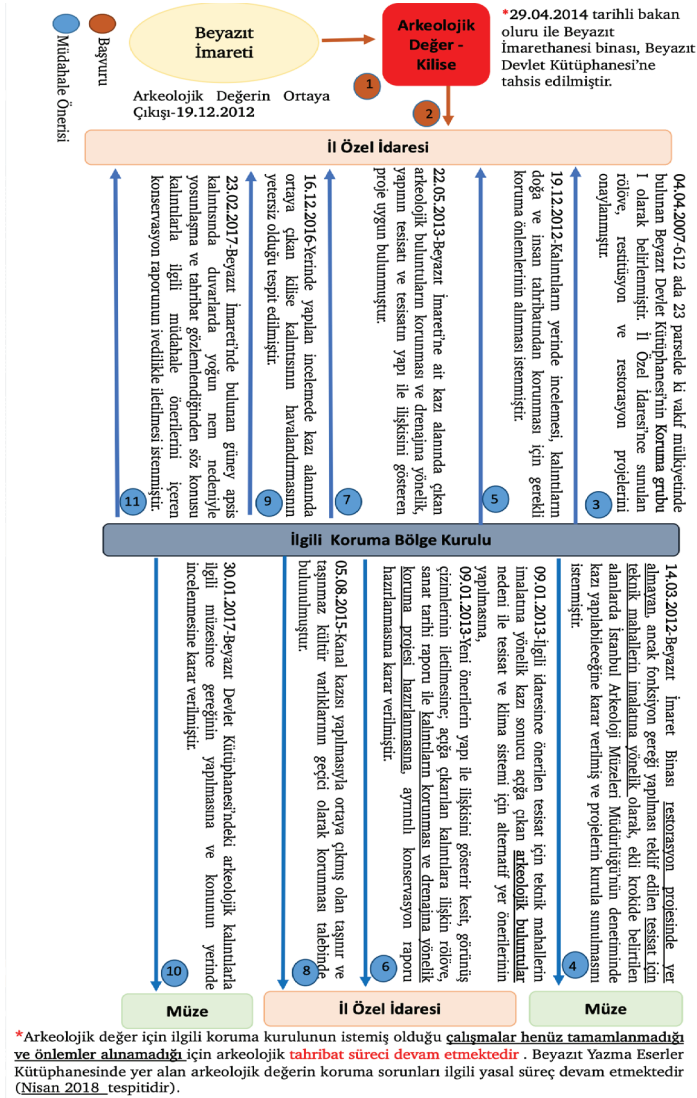




**G. 17:** Beyazıt İmaretî iç bahçesindeki arkeolojik kazı çalışmasında ortaya çıkarılan sütun- büyük apsiste yer alan renkli taş döşeme (İstanbul IV Numaralı Kültür Varlıklarını Koruma Bölge Kurulu Arşivi-Kasım 2012)

### **3. 3. Kentsel Arkeolojik Değerlerin Belgeleme, Projelendirme ve Koruma Süreci**

2012-2017 tarihleri arasında Beyazıt Yazma Eser Kütüphanesi onarımıyla ilgili koruma kurulu ve diğer resmi birimlerce çeşitli kararlar alınmıştır. Bu kararlar aşağıdaki tabloda özetlenmiştir (**Tablo 3**):

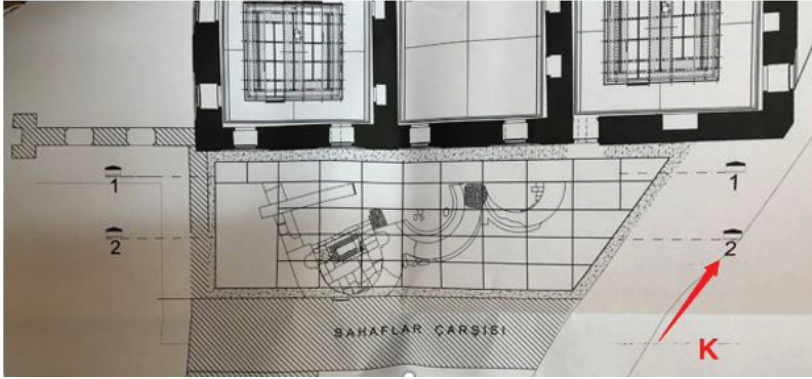
**Tablo 3<sup>37</sup>:** Beyazıt Külliyesi İmaretî'nde yer alan kentsel arkeolojik değerlere ilgili koruma kurulunun kararları

### 3.4. Beyazıt İmaretî'ndeki Kentsel Arkeolojik Değerlere Yapılan Müdahaleler

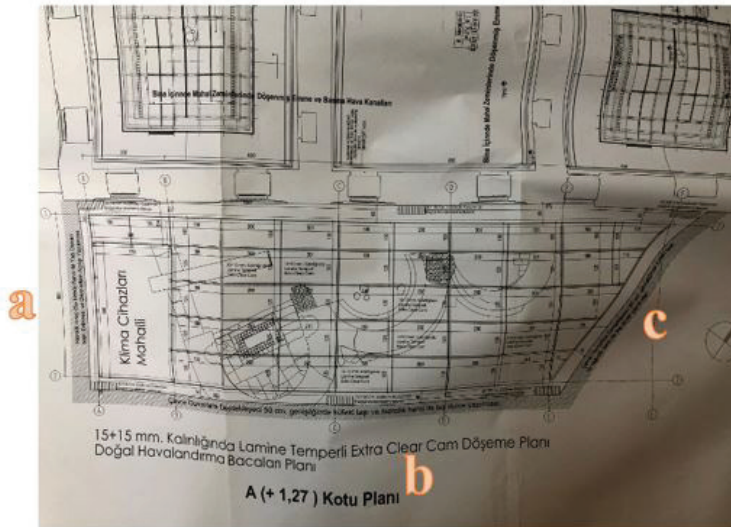
Arkeolojik değerlerin mevcut durumu koruma açısından detaylıca incelenmiştir. İlgili koruma kurulu kararları doğrultusunda yapılan koruma müdahaleleri ve mimari düzenlemeleri, Tablo 1'de belirtilen başlıklar altında ele alınmış ve değerlendirilmiştir. Bu başlıklar, incelenen tescilli esere ve kentsel arkeolojik değerlerin konumuna göre farklılaşabilmektedir.

### a. Özgün Yapı Kalıntılarına Koruma Müdahaleleri

**Konservasyon ve Güçlendirme:** Arkeolojik değerin yer aldığı iç bahçe alanının bir tarafı imaret binası, üç tarafı da sahaflar çarşısı yapıları ile sınırlıdır (G. 18) Arkeolojik değerin zarar görmemesi amacıyla ilk olarak duvarlarda güçlendirme çalışmalarına başlanmış ve çimento harcı tespit edilen bölümlerin temizliği yapılmıştır. Restorasyon projesinde “a” yönünde yer alan duvarın bozulan ve eksik olan taşları küfeki taşı ile onarılmış, harç eksiklikleri hidrolik kireç katkılı horasan harcı ile tamamlanmıştır. “b” ve “c” duvarları önünde 50 cm genişliğinde küfeki taşı ve horasan harcı ile destek duvarları örülmüştür (G. 19). İlgili koruma kurulunun arşivinde arkeolojik değerle ilgili bir konservasyon raporuna rastlanmamıştır.



G. 18: Beyazıt İmaret iç bahçesinde ortaya çıkan kalıntıların konumu (İstanbul IV Numaralı Kültür Varlıklarını Koruma Bölge Kurulu Arşivi- Mayıs 2013)



G. 19: Kalıntıların +1.27 Kotunda Tasarlanan Cam Döşemenin Planı (İstanbul IV Numaralı Kültür Varlıklarını Koruma Bölge Kurulu Arşivi- Mayıs 2013)

## b. Özgün Yapı Kalıntılarında Yapılan Yeni Ekler ve Düzenlemeler

**Üst Örtü Tasarımı:** Beyazıt Yazma Eser Kütüphanesi iç bahçe alanında, restorasyon çalışmaları sırasında ortaya çıkartılan ve kütüphane alanına dâhil edilen arkeolojik değer için hem kapalı mekân oluşturmak hem de zemin kotundan görülebilmesini sağlamak adına ilk olarak kalıntıların 250 cm üstüne cam bir döşeme yapılmıştır. Arkeolojik değer için yer aldığı iç bahçe alanının bir tarafı imaret binası, üç tarafı da sahaflar çarşısı yapıları ile sınırlıdır. Cam döşeme toplamda 10 adet taşıyıcı paslanmaz çelik kolonla taşınmıştır.

**Mekanik Sistem:** Kalıntıların bulunduğu kapalı alanda doğal hava sirkülasyonu sağlanması için paslanmaz metalden hava bacaları yapılmıştır. Ayrıca hava dengeleyici cihazlar ile alanın nem dengesi sağlanmaya çalışılmıştır. Proje kapsamında yer alan hassas kontrollü klima cihazları, hava kanallarının iç bahçeye yönlendirilmesi sebebiyle bu alanda konumlanmıştır. Yer seçimi arkeolojik değer için konumuna göre belirlenmiş ve ilgili koruma kurulu kararlarında da bu noktaya değinilmiştir. Kazı alanının tüm çevresinde arkeolojik değer için bulunduğu -3.25 kotunun yaklaşık olarak 0.25 cm altında, -3.50 kotunda drenaj sistemi yapılmış, su tahliyesi için flatörlü drenaj su pompaları kullanılmıştır.

### 3.5. Arkeolojik Değere Yapılan Müdahalelerin Koruma Ölçütleri ve Mimari Sunum Açısından Değerlendirilmesi

#### a. Belgeleme ve İlgili Koruma Kurul Karar Süreçlerinin Değerlendirilmesi

İstanbul Beyazıt Yazma Eser Kütüphanesi, 04.04.2007 tarihinde ilgili koruma kurulunca Koruma grubu I olarak belirlenmiş ve restorasyon projeleri onaylanmıştır. Çalışmalar yaklaşık olarak 7 yıl sürmüş ve 29.04.2014 tarihinde Beyazıt Devlet Kütüphanesi'ne tahsis edilmiştir. Çalışmalar esnasında teknik mahallerin imalatına yönelik olarak 04.03.2012 tarihinde yapılan kazı çalışmalarında açığa çıkan arkeolojik değerler için 22.05.2013 tarihinde ilgili koruma kurulunca restorasyon projesi onaylanmıştır. Kalıntıların ortaya çıkışı ve koruma müdahalelerinin tamamlanması yaklaşık olarak 2 yıl sürmüş ve 3 yıl kadar süre sonra ilgili koruma kurulu müdürlüğünce yapılan incelemede sorunlar gözlemlenmiştir. 23.02.2017 tarihinde ilgili koruma kurulunca söz konusu kalıntıların korunması için yeni taleplerde bulunulmuştur. Arkeolojik değer için ilgili koruma kurulunun istemiş olduğu çalışmalar henüz tamamlanmadığı ve önlemler alınmadığı için arkeolojik tahribat süreci devam etmektedir<sup>38</sup>. Beyazıt Yazma Eser Kütüphanesi'nde yer alan arkeolojik değer için koruma sorunları ilgili yasal süreç 2019 tarihi itibarıyla devam etmektedir.

38 Nisan 2018 tarihinde Mimar Sinan Güzel Sanatlar Üniversitesi, "Araştırma Yöntemleri-MTS 601" adlı yüksek lisans dersi kapsamında yapılmış olan teknik gezi sırasındaki kişisel gözlemlerdir.

## b. Yeni Eklerin Mimari Sunum Açısından Değerlendirilmesi

**Mimari Tasarımı:** Cam döşemeyi taşıyan 10 adet çelik kolonun münferit temelleri kısmen arkeolojik değer üzerine oturmaktadır. Hem döşeme malzemesinde kullanılan cam ve çelik karkas sistemin mevcut ağırlığı hem de insan yükünün ağırlığının zamanla temelin oturduğu noktalarda arkeolojik değere zarara vereceği düşünülmektedir. Arkeolojik değerın kütüphane alanına dâhil edilmesi için önemli bir yapı elemanı olan merdiven, konumu sebebiyle âtil kalmıştır (G. 20).



G. 20: (a) Beyazıt İmaretî'ndeki arkeolojik değerın üst örtüsünün düşey ve yatay çelik taşıyıcıları; (b) Arkeolojik değer alanına zemin kotundan iniş merdiveni (Neşe Karaçay, 2018)

**Yapı Fiziği Koşulları:** Kütüphane alanına dâhil edilen ve ziyaretçinin izlemesine ve içeri girişine olanak sağlayan cam döşeme kapalı bir alanda kalan nem dengeleyici cihazlara rağmen arkeolojik değerde bazı sorunlar gözlemlenmiştir. Kiliseye ait kâgir duvarlarda ve taş döşeme kaplamalarında çok yoğun yosunlaşma oluşmuştur (G. 21). Cam döşemede nemden kaynaklanan hava kabarcıklarıyla birlikte apsislerin duvar yüzeylerinde yosunlaşmalar görülmüştür. Apsis kısmında freskoların bulunduğu sıvalar dökülmeye başlamıştır. 2012 yılındaki kazı çalışmalarında ortaya çıkan arkeolojik değerlerde herhangi bir yosunlaşma olmadığı arşiv fotoğraflarında görülmektedir. Bu sebeple nem dengeleme ve havalandırma sisteminin yetersiz olduğu veya cihazın çalıştırılmadığı düşünülmektedir. Bu kapalı alanda menfez boşluklarının açılmaması da bu durumun sebeplerinden olabilir (G. 21). Cam döşemenin su tahliyesi, pvc borularla arkeolojik değer alanında yeni yapılan destek duvarı yüzeyinden indirilmiştir. Bu bölgede oluşan sızıntılar sebebiyle de yüzeyde yosunlaşma oluşmuştur.





G. 21: Beyazıt İmaretî'ndeki kalıntı alanında havalandırma sistemi ve cam örtüsünde su gideri (Neşe Karaçay, 2018)

**Malzeme Tercihi:** Cam döşeme için yapılan çelik taşıyıcıların birleşim noktalarında malzemede korozyon ve deformasyonlar oluşmuştur (G. 22).



G. 22: Cam döşeme malzemesindeki korozyonlar (Neşe Karaçay, 2018)

**Ziyaretçi Bilgilendirme Konusu:** İmaretin çevresinde ve arkeolojik değerin bulunduğu bölümün giriş kapısında, kalıntılarla ilgili herhangi bir bilgilendirme panosu bulunmamaktadır (G. 23). Bu durum ziyaretçilerin arkeolojik değerleri anlamasını ve bağlamını kavramasını engellemektedir. Kazı raporlarında, özgün yapının sahaflar çarşısına doğru devam ettiği belirtilmesine rağmen, bu bağlantıyı açıklayan bir bilgilendirme ve mimari düzenleme yapılmamıştır.



G. 23: Beyazıt Yazma Eser Kütüphanesi ana girişi (Neşe Karaçay, 2018)

#### 4. Değerlendirme

Kentsel arkeolojik değerlerin, tarih içindeki bağlamı sebebiyle bulunduğu mekân ile bütünleştirilmesi ve korunmasına yönelik farklı sergileme teknikleri gerekmektedir<sup>39</sup>. Ancak incelenen tescilli yapıların restorasyonlarında ortaya çıkan arkeolojik değerlerin korunmasında ve mevcut yapı birlikteliği ile ilgili eksiklikler tespit edilmiştir (Tablo 4).

Koruma alanında kurumlar arası iletişimin bir merkezden olması bilgilendirme akışını sağlamaktadır. Ancak İstanbul Tarihî Yarımada örneğinde, arkeolojik değerlerin korunması ve yönetimiyle ilgili olarak kurumlar arasında bilgi akışı ve iş birliği

39 Lara Delgado Anés, "Integration and Musealisation of Archaeological Heritage on Private Land in Andalusia, Spain," *Complutum* 27 (2) (2016), 396.



sorunları ortaya çıkabilmektedir. Bu sorunların başlıca nedenleri arasında farklı kurumların kendi arşivlerine sahip olması ve bilgi paylaşımı konusunda yeterli düzenlemelerin olmaması yer almaktadır. GEEAYK kararıyla 1966 tarihinde İbrahim Paşa Sarayı'nın Türk ve İslam Eserleri Müzesi olarak kullanımı kararının ardından 1975 tarihinde ısıtma sisteminin bahçe kısmında gömülü olarak planlanabileceği önerilmiştir. 1976 tarihli Alman Arkeoloji Enstitüsü fotoğrafına göre müzenin kazan dairesinde yapılan çalışmalarda hipodromun bir parçası olduğu belgelenmiştir. Ancak arkeolojik değerlerin bulunduğu İbrahim Paşa Sarayı avlusu kazan dairesi olarak kullanılmaya devam etmiştir. 2010 yılı restorasyon çalışmalarında “Çok Katmanlı Tarih Sergi alanı” önerisine kadar arkeolojik değere ilişkin idari boyutta bir yazışma olmamıştır. Hem müze işlevi olan hem de kamu mülkiyetinde olan bir yapıda bile 1975 yılında ortaya çıkarılan bir arkeolojik değerlerin mimari sunum çalışmaları ancak 2013 yılında dikkate alınabilmektedir.

Kentsel arkeolojik değerlerin korunması ve müzeleştirilme sürecinde tasarım, malzeme seçimi ve teknolojik çözümler ile ilgi farkındalık yaratmak ve standart geliştirilmesi önemlidir<sup>40</sup>. Koruma ve sunum için geliştirilecek bu müdahaleler değiştirilemez olmamalı, ileride elde edilecek yeni bilgiler ve gelişen teknoloji ile güncellenebilir olmalıdır<sup>41</sup>. Her iki örnekte de ortaya çıkan arkeolojik değerlerin üstü cam kaplı yapılarla kapatılmıştır. Türk ve İslam Eser Müzesi'nde cam döşeme etrafına güvenlik amaçlı yapılan korkuluklar, ziyaretçilerin arkeolojik değerleri görmesine engeldir. Ayrıca tasarlanan cam kaplı yapıların tasarımı arkeolojik değerlerin yeterince algılanabilmesini sağlayamamaktadır. Beyazıt Yazma Eser Kütüphanesi'nde arkeolojik değerlerin görülmesi amacıyla yapılan cam döşemelerin strüktüründe de kısa sürede bozulmalar oluşmuştur. Kentsel arkeolojik değerler için yapılan yeni eklerde yapı fiziki koşulları dikkate alınmadığından kalıntıların ve yeni eklerin duvarlarında yoğun nem ve yosunlaşma görülmektedir. Beyazıt Yazma Eser Kütüphanesi'ndeki kalıntılarda oluşan nem sorunları sebebiyle ilgili kurul tekrar konservasyon talebinde bulunmuştur. Arkeolojik değerlerin “kapalı mekân” oluşturularak sunumunun yapılması durumunda ideal ortam ısı hesabı yapılmadığı için malzemeler ciddi boyutta zarar görmektedir. Özellikle sıklıkla tercih edilen cam kaplı yapılar arkeolojik değerlerin bulunduğu alanda uygun havalandırma olmadığından yoğunlaşma yaşanmaktadır.

Koruma ve mimari sunum uygulamaları yapılan kentsel arkeolojik değerlerin uygulama sonrasında belirli aralıklarla denetlenmesine yönelik idari boyutta bir çalışma bulunmamaktadır. Beyazıt Devlet Kütüphanesi'nde teknik mahallerin imalatına yönelik

40 Farklı dönem katmanlarının sunumu için mimari düzenlemelerde standart geliştirilmesi için birçok bilimsel yayın yapılmıştır. Bk. Daniele Accardi ve Renato Aldo, “Architectures ‘on ruins’ and Ambiguous Transparency: The glass in Preservation and Communication of Archaeology,” *Journal of Cultural Heritage* 9 (2008), 108-110; Funda Yaka Çetin ve Başak İpekoğlu, “Impact of Transparency in the Design of Protective Structures for Conservation of Archaeological Remains,” *Journal of Cultural Heritage* 14 (2013), 22.

41 David Gregory ve Matthiesen Henning, “The 4th International Conference on Preserving Archaeological Remains In Situ (PARIS4),” *Conservation and Management of Archaeological Sites* 14 (2012), 5.

olarak 2012 tarihinde yapılan kazı çalışmalarında açığa çıkan arkeolojik değerler için yapılan koruma ve mimari sunum çalışmalarının 3 yıl sonrasında yapılan denetimlerde ciddi boyutta sorunlar tespit edilmiştir.

Çalışma kapsamında incelenen her iki örnekte de Bizans dönemi arkeolojik değerler ile ilgili bina dışındaki bilgilendirme panoları bulunmamaktadır. Bu durum farkındalığı etkilemekte ve “unutulma” riskine sebep olmaktadır. Özellikle Beyazıt Yazma Eser Kütüphanesi'nin müze işlevinde olmaması, yapı içinde yer alan Bizans eserinin bilinirliğini sınırlamaktadır. Türk ve İslam Eserleri Müzesi'nde teras katında cam döşeme altında sergilenen Bizans eseri için herhangi bir yönlendirme veya bilgilendirme yer almamaktadır. Tarihî Yarımada'da yer alan kentsel arkeolojik değerlere ilişkin bilgi eksikliği, bu kalıntıların benimsenmesine, “değer” olarak görülmesine engeldir. Özellikle müze işlevi olmayan Beyazıt Yazma Eser Kütüphanesi'nde yer alan Bizans eserinin tescilli yapı ile ilişkisi kurulmamıştır. Beyazıt Yazma Eser Kütüphanesi'ne aynı zamanda müze işlevi verilemediği için gelen ziyaretçilerin arkeolojik değerlerin bulunduğu alana erişimi ve bilinirliği oldukça sınırlıdır.

| <b>Tablo 4:</b> Seçilen Yapılarda Yer Alan Arkeolojik Değerlerin Temel Koruma ve Mimari Sunum Sorunları |  |   |
|---|--|---|
| <b>Koruma ve Mimari Sunum Sorunları</b>   | <b>İbrahim Paşa Sarayı'ndaki (Türk ve İslam Eserleri Müzesi) Kentsel Arkeolojik Değerler</b>   | <b>Beyazıt Külliyesi İmareti'ndeki (Beyazıt Yazma Eser Kütüphanesi) Kentsel Arkeolojik Değerler</b>   |
| İlgili Resmi Kurumlar Arası İletişim Sorunları  | 1976 tarihli Alman Arkeoloji Enstitüsü fotoğrafına göre müzenin kazan dairesinde hipodromun bir parçası olduğu belgelenmesine karşın arkeolojik değerlerin ortaya çıkarılması ve mimari sunumuna 2013 yılında başlanmıştır.  | Tescilli eserlerde ortaya çıkan arkeolojik değerlerin ortaya çıkışı, koruma için müdahalelere ait bilgiler ortak bir bilgi ağı içinde yer almamaktadır.   |
| Mimari Düzenlemelerde Tasarım-Malzeme Sorunları:  | Arkeolojik değerlerin üstünün cam kaplı strüktürler ile kapatılarak etrafına güvenlik amaçlı korkuluk yapılması ziyaretçilerin arkeolojik değerleri görmesine engeldir. Ayrıca tasarlanan cam kaplı strüktürün tasarımı arkeolojik değerlerin yeterince algılanabilmesini sağlayamamaktadır. | Arkeolojik değerlerin üst örtüsü için cam döşeme tercih edilmiş ancak cam döşemelerin strüktüründe kısa sürede bozulmalar oluşmuştur. Cam döşemenin oluşturduğu kapalı alanın kat yüksekliği, zemin kotuna erişim sağlama amacıyla sınırlı olduğundan, arkeolojik değerlerin üçüncü boyutta algılanmasını olumsuz etkilemiştir. |
| Mimari Düzenlemelerde Taşıyıcılık Sorunları   | Arkeolojik değerlerin bitişiğinde ve müzenin avlu kotunda cam döşeme ile seyir alanının çok yakın konumunda asansör yapılması da strüktürel açıdan uygun değildir.   | Cam döşemenin taşıyıcı sistemi fiziksel olarak arkeolojik değerlerin üzerine ve uygun olmayan yerlerine oturmakta, arkeolojik değerlerde bozulmalara sebep olmaktadır.  |

|  |   |   |
|--|---|---|
| Mimari Düzenlemelerde Yapı Fiziki Sorunları: | Üst döşemesinde tercih edilen cam malzeme sebebiyle arkeolojik değerlerin bulunduğu alanda havalandırma yetersiz kalmakta, yoğunlaşma kaynaklı özgün malzemelerde bozulmalar meydana gelmektedir. | İdeal ortam ısı hesabı yapılmadan arkeolojik değer için tasarlanan “kapalı mekân”larda nem ve yoğunlaşma sonucunda yosunlaşma oluşmakta ve özgün malzemelerde bozulmalar meydana gelmektedir.                                 |
| Sürekli Takip, Bakım ve Temizlik Sorunları:  | Belirli periyotlarda denetim yapılamaması, koruma ve mimari müdahalelerin düzenlemelerin etkisini kontrol etme imkânını azaltmaktadır.  | Cam strüktür ile kapatılan arkeolojik değerlerin koruma ve mimari sunum çalışmalarından 3 yıl sonra yapılan denetimde ciddi boyutta malzeme bozulmaları tespit edilmiş ve yasal süreç başlatılmıştır.                         |
| Bilgilendirme ve Farkındalık Sorunları:      | Müze binasında Hipodrom’a dair bilgilendirme unsurlarının eksik olması ve ziyaretçiler için farkındalık oluşturulmaması büyük bir eksikliklerdir.   | Kütüphane yapısı içinde ve çevresinde arkeolojik değerlere ilişkin bilgilendirme eksikliği arkeolojik değerlerin bilinirliğini engellemektedir. Ayrıca yapının müze niteliği taşıması sebebiyle ziyaretçi erişimi kısıtlıdır. |

## Sonuç

Sonuç olarak çalışma kapsamında incelenen Bizans dönemi arkeolojik değerlerin buldukları tescilli yapılarla birliklerinin sağlanması kentin tarihî sürekliliğin gösterilmesinde önemli bir araçtır. Bu sebeple çok katmanlı yapılarda farklı dönemlerin birlikteliğini, erişilebilirliğini ve görünürlüğünü bir bütün olarak ele alan koruma planlamaları yapılmalıdır. Koruma planlaması sürecinde, tüm paydaşların katılımı teşvik edilmeli ve ilgili kurumlar sürece dâhil edilmelidir. Bu tutum sürdürülebilir bir koruma yaklaşımının benimsenmesine yardımcı olmaktadır. Ayrıca, toprak altında bulunan kentsel arkeolojik değerlerin ortaya çıkarılmasıyla ortaya çıkan malzeme bozulmaları ve yapısal sorunlarla ilgili acil koruma yöntemleri belirlenmelidir. Tasarım süreci, kentsel arkeolojik değerlerin korunmasını öncelikli hâle getirerek mümkün olduğunca az müdahale ile şekillendirilmelidir. Bu tasarım süreci, tarihî mirasın bütünlüğünün ve özgünlüğünün korunmasını sağlar. Kentsel arkeolojik değerlerin üzerinde yer alan döşeme taşıyıcılarının veya temellerinin mümkün olduğunca arkeolojik değerlere teması engellenmeli, üstüne basmayacak ve zarar vermeyecek şekilde çözümlenmelidir. Betonarme gibi malzemelerden kaçınarak kolay sökülüp kaldırılabilir çelik taşıyıcı sistemli yapılar tasarlanmalıdır. Üst örtü taşıyıcı sistemleri, arkeolojik değerlerin görünürlüğünü bozmayacak şekilde planlanmalıdır. Taşıma kapasitesi yüksek, ince kesitli ve az sayıda taşıyıcı elemanla çözüme olanak veren malzemeler tercih edilmelidir. Arkeolojik değerlerin “kapalı mekân” oluşturularak sunumunun yapıldığı durumlarda ideal ortam ısı hesaplanmalıdır. Isı hesabı, güneşle doğrudan temas ve yapı içinde olma durumları için ayrı ayrı dikkate alınmalıdır. Ortamda, mekanik sistemlerle sabit sıcaklık ve uygun nem ortamı sağlanmalıdır. Çelik strüktür ve cam malzeme ile oluşturulan üst örtülerde güneş ışınlarının oluşturduğu yüksek ısıya karşı gölgelendirme yapacak kabuk tasarımlar, ikinci bir katman olarak düşünülebilir. Restorasyon uygulamalarında seçilen malzemelerin uzun ömürlü olması tescilli eserler

için önemlidir. Kentsel arkeolojik değerler için yapılacak her müdahalenin ve denetimin hızlı ve doğru bir şekilde ilerlemesi için kurumlar arası bilgi akışının sürekli ve güncel olması sağlanmalıdır. Arkeolojik değerler için yapılan müdahale sonrasında izleme ve takip programları oluşturularak, karşılaşılabilecek olası sorunlara arkeolojik değere zarar vermeden müdahale edilmelidir.

Kentsel arkeolojik değerlerin yer aldığı tescilli yapılarda, arkeolojik değere ilişkin bilgi panosunun oluşturulması ve dış mekânda görülebilir bir şekilde konumlandırılması koruma kurulu onayı ile yasaya dayandırılmalıdır. Dijital medya aracılığıyla katmanlaşma rekonstrüksiyonlarının sunumları üzerinden kentli sürece dahil edilebilir. Kentsel arkeolojik değerler için 3D görseller ve kentsel katmanlaşma rekonstrüksiyon sunumları (dijital, maket, çizim vb.) hazırlanarak farkındalık artırılmalıdır.

Bu öneriler, kentsel arkeolojik değerlerin korunması ve mimari sunumu için genel bir çerçeve sunmaktadır. Bu önerilerin her yapı özelindeki ihtiyaçlara uygun olarak ayrıntılı ele alınmasıyla, tarihî mirasın korunması ve toplumun bu değerlerle daha yakından ilişki kurması sağlanabilir.

---

**Hakem Değerlendirmesi:** Dış bağımsız.

**Çıkar Çatışması:** Yazarlar çıkar çatışması bildirmemiştir.

**Finansal Destek:** Yazarlar bu çalışma için finansal destek almadığını beyan etmiştir.

**Peer-review:** Externally peer-reviewed.

**Conflict of Interest:** The authors have no conflict of interest to declare.

**Grant Support:** The authors declared that this study has received no financial support.

---

## Kaynakça/References

- Accardi, Daniele ve Renato Aldo. "Architectures "on ruins" and Ambiguous Transparency: The glass in Preservation and Communication of Archaeology." *Journal of Cultural Heritage* 9 (2008): 107-112.
- Altınöz, Güliz Bilgin. "Urban Archaeology: As the Bases for The Studies on the Future of the Town Case Study: Bergama." Yüksek Lisans Tezi, Orta Doğu Teknik Üniversitesi, 2002.
- Altuğ, Kerim. "İstanbul'da Bizans Dönemi Sarıncılarının Mimari Özellikleri ve Kentin Tarihsel Topografyasındaki Dağılımı." Doktora Tezi, İstanbul Teknik Üniversitesi, 2013.
- Anés, Lara Delgado. "Integration and Musealisation of Archaeological Heritage on Private Land in Andalusia, Spain." *Complutum* 27 (2) (2016): 385-399.
- Aslan, Zaki M. "Design of Protective Structures for The Conservation and Presentation of Archaeological Sites." Doktora Tezi, Londra Üniversitesi, 2008.
- Atasoy, Nurhan. *İbrahim Paşa Sarayı*. Ankara: Kültür ve Turizm Bakanlığı Yayınları, 2012.
- Aykaç, Pınar. "Determination Of Presentation Principles For Multi-layered Historical Towns Based On Cultural Significance Case Study: Tarsus." Yüksek Lisans Tezi, Orta Doğu Teknik Üniversitesi, 2008.

- Çetin, Funda Yaka, ve İpekoğlu Başak.»Impact of Transparency in the Design of Protective Structures for Conservation of Archaeological Remains.» *Journal of Cultural Heritage* 14 (2013): 21-24.
- Dal Rì, Cristina, Susanna Fruet, Paolo Bellintani, Nicoletta Pisu, Nicola Macchioni, Benedetto Pizzo ve Chiara Capretti. “Preserving Archaeological Remains In Situ: Three Case Studies in Trentino, Italy.” *Conservation and Management of Archaeological Sites* 14 (2013): 239-248.
- Doyduk, Senem. “Nesne Merkezli Koruma Yaklaşımına Tamamlayıcı Bir Olgu Olarak Kentsel Arkeolojik Yığılma.” Doktora Tezi, Yıldız Teknik Üniversitesi, 2010.
- Duyuran, Rüstem. “İstanbul Adalet Sarayı İnşaat Yerinde Yapılan Kazılar Hakkında İkinci Rapor.” *İstanbul Arkeoloji Müzeleri Yıllığı* 6 (1953): 21-27.
- Emre, Bedel. “Çok Katmanlı Kent Sisteminde Mekânsal Süreklilik ve Sürdürülebilir Planlama Yaklaşımları: Tarihi Yarımada, Tahtakale–İstanbul.” Yüksek Lisans Tezi, Mimar Sinan Güzel Sanatlar Üniversitesi, 2017.
- Esmer, Mine. “İstanbul’daki Orta Bizans Dönemi Kiliseleri ve Çevrelerinin Korunması İçin Öneriler.” Doktora Tezi, İstanbul Teknik Üniversitesi, 2012.
- Eyice, Semavi. “Beyazıt II Camii ve Külliyesi,” *Türkiye Diyanet Vakfı İslâm Ansiklopedisi*. 6. İstanbul: Türkiye Diyanet Vakfı Yayınları, 1992, 45-49.
- Eyice, Semavi. “İbrahim Paşa Sarayı,” *Türkiye Diyanet Vakfı İslâm Ansiklopedisi*. 21. İstanbul: Türkiye Diyanet Vakfı Yayınları, 2012, 345.
- Eyice, Semavi. *Tarih Boyunca İstanbul*. İstanbul: Etkileşim Yayınları, 2006.
- Gregory, David ve Henning Matthiesen. “The 4th International Conference on Preserving Archaeological Remains In Situ (PARIS4).” *Conservation and Management of Archaeological Sites* 14 (2012): 1–6.
- Haas, Walter. “The Presentation of Research in and Under Existing Buildings.” *Conservation and Management of Archaeological Sites* (3:1-2) (1999): 69-82.
- Kızıltan, Zeynep ve Turgut Saner. *İstanbul’da Arkeoloji-İstanbul Arkeoloji Müzeleri Arşiv Belgeleri (1970-2010)*. İstanbul: İstanbul Bilgi Üniversitesi Yayınları, 2011.
- Kuban, Doğan. *İstanbul: Bir Kent Tarihi / Bizantion, Konstantinopolis*. İstanbul: Tarih Vakfı Yurt Yayınları, 2004.
- Kuban, Doğan. *İstanbul 1600 Yıllık Bir Müzedir. Kent ve Mimarlık Üzerine İstanbul Yazıları*. İstanbul: Yapı-Endüstri Merkezi, 2020.
- Mango, Cyril. *Bizans Mimarisi*. İstanbul: Yapı Endüstri Merkezi, 2006.
- Müller-Wiener, Wolfgang. *İstanbul’un Tarihsel Topografyası*. İstanbul: Yapı Kredi Yayınları, 2007.
- Sinanlar, Seza. *Bizans Araba Yarışlarından Osmanlı Şenliklerine At Meydanı*. İstanbul: Kitap Yayınevi, 2005.
- Soysal, Ufuk. “İbrahim Paşa Sarayı İkinci Avlu Zemin Kotunda Yer Alan Kalıntıların Koruma ve Onarım Çalışmaları,” *Kârgir Yapılarda Koruma ve Onarım*. İstanbul: Kudep, 2016, 107-115.
- Sunter, Sinem. “Tarihi Bir Yapının Müze Olarak İşlevlendirilmesi İbrahim Paşa Sarayı- Türk ve İslam Eserleri Müzesi Örneği,” *İnsan ve Toplum Bilimleri Araştırmaları Dergisi* 5 (8) (2016): 2522-2435.
- Van Os, Bertil J.H., Tessa de Groot, José Schreurs, Marc Stappers, ve Marjolein Verschuur. “Combining New Awareness and Public Support for Archaeology with In Situ Preservation of an

Archaeological Monument.” *Conservation and Management of Archaeological Sites* 18 (2016): 342-352.

Yazgan, Esra Özkan. “Anıtsal Kültür Varlıklarının Müze Olarak Kullanımına Yönelik Yaklaşımın İstanbul İbrahim Paşa Sarayı Örneğinde İrdelenmesi.” Doktora Tezi, Gazi Üniversitesi, 2011.

