

Gönderim Tarihi: 17.01.2023

Kabul Tarihi: 06.03.2023

## AMİSOS KENTİNDE TESPİT EDİLEN MEZAR TIPLERİNİN TESPİTİ VE MEZARLARA İLİŞKİN BAZI DEĞERLENDİRMELER

Detection of the Types of Tombs Detected in the City of Amisos and Some  
Evaluations Regarding the Tombs

**Orhan Alper ŞİRİN**

Uzman, Samsun Müze Müdürlüğü  
alpersirin84@gmail.com

ORCID ID: 0000-0002-3773-939X

**Davut YİĞİTPAŞA**

Doç. Dr.; Ondokuz Mayıs Üniversitesi, İnsan ve Toplum  
Bilimleri Fakültesi, Arkeoloji Bölümü,

Kurupelit Kampüsü-

davut.yigitpasa@omu.edu.tr

ORCID ID: 0000-0001-8821-5628

Çalışmanın Türü: Araştırma

### Öz

Çakalca-Karadoğan Höyüğü kazıları Amisos kentinin MÖ 6. yüzyılın ortalarında ilk kez Miletoslular tarafından kolonize edildiğini ortaya koymuştur. Amisos nekropolünün de ilk olarak bu alan ve çevresinde oluşmaya başladığını söyleyebiliriz. MÖ 4. yüzyılın sonlarında Toraman Tepe ve çevresine konularak ikinci kez temelleri atılan Amisos kentinin nekropol alanı ise hemen batısındaki Kalkanca ile Baruthane Mahallelerini, güneybatısındaki Karasamsun Mahallesi'ni ve batı yamaçlarındaki Liman, Cedit ile Selahiye Mahallelerini içine almaktadır. Ayrıca, kentin mezar yapıları Atakum, Canik ve Tekkeköy İlçelerinde de yayılım göstermektedir. Amisos nekropolü ve nekropolün yayılım alanlarında urne mezar kapları, basit toprak mezarlar, kiremit mezarlar, pişmiş toprak lahit mezarlar, sandık mezarlar, khamosorion mezarlar, tümülüsler, yer altı kaya mezarları ve mezar stelleri olarak 9 gruba ayırabileceğimiz mezar tipleri karşımıza çıkmaktadır. Bu mezar tipleri, Geç Arkaik Dönem'den Erken Hıristiyanlık Dönemi'ne dek kent nekropolü ve yayılım alanlarında ortaya çıkmıştır. Amisos kentinin nekropolü ve teritoryumundaki mezar yapılarına baktığımızda yoğun olarak karşımıza çıkan mezar tipleri olarak yer altı kaya mezarları, basit toprak ve kiremit mezarlar, tümülüs ve pt. lahit mezarlar gömü geleneğinde tercih edilen tipler olarak ön plana çıkmaktadır. Tekil örnekleri oluşturan khamosorion ve sanduka tipi mezarların fazla tercih edilmediğini belirtmek olasıdır. Mezarlarda, kremasyon ve inhumasyon olmak üzere iki farklı şekilde gömü gerçekleştirilmiştir.

**Anahtar Kelimeler:** Amisos, Nekropol, Mezar Tipleri, Mezar Buluntuları, Yakarak Gömü

### Abstract

The Çakalca-Karadoğan Mound excavations revealed that the city of Amisos was colonized for the first time by the Miletos in the middle of the 6th century BC. We can say that the Amisos necropolis first started to form in and around this area. The necropolis area of the city of Amisos, the foundations of which were laid for the second time at the end of the 4th century BC by being located in Toraman Hill and its surroundings, includes the Kalkanca and Baruthane Neighborhoods just to the west, the Karasamsun District to the southwest, and Liman, Cedit, and Selahiye Neighborhoods on the western slopes. In addition, the burial

*structures of the city are spread in Atakum, Canik, and Tekkeköy Districts. In the Amisos necropolis and the spreading areas of the necropolis, there are nine types of tombs that we can divide into 9 groups urn burial vessels, simple earthen tombs, tile tombs, terracotta sarcophagi, cist graves, chamosorion tombs, tumuli, underground rock tombs, and grave steles. These tomb types emerged in the urban necropolis and its expansion areas from the Late Archaic Period to the Early Christian Period. When we look at the burial structures in the necropolis and territory of the city of Amisos, underground rock tombs, simple earth and tile tombs, tumulus, and terracotta sarcophagi are the types preferred in the burial tradition. It is possible to state that the khamasorion and cist graves, which are singular examples, are not preferred much. There were two different types of burials, cremation, and inhumation.*

**Keywords:** Amisos, Necropolis, Types of Graves, Grave Finds, Cremation

## 1. GİRİŞ

Pontus Bölgesi kıyılarında kurulmuş kentler, en erken tarihlerden itibaren deniz aşırı ülkelerle ticari ve kültürel iletişim içerisinde olmuşlardır. Diğer bölgelere göre Karadeniz, Grekli kolonistlerle daha geç bir dönemde ilişki içine girmiştir (Solovyov, 2012, s. 381). Miletos'un kara üzerinden ilerleyen ticaret yolunun Lidyalılar tarafından kesilmesi ve tarım alanlarının büyük bir bölümünün kısıtlanması nedeniyle, Anadolu'nun iç bölgelerindeki ticareten pay kaybetmek istemeyen Miletos, kendi alternatif yolunu Grek şehirleri tarafından henüz kolonize edilmemiş olan Pontos kıyılarına açılmakta bulmuştur (Şirin & Kolağasıoğlu, 2016a, s. 5). Miletoslular, ilk olarak Hellaspontos ve Protopontos'te koloni kenti kurmuştur (Cook, 1946, ss. 71-72; Hammond, 1959, s. 114). Zamanla Bosporus Boğazı'ndan doğuya uzanan Miletos, MÖ 7. yüzyıldan itibaren tamamen Karadeniz'e yönelmiş ve burada ilk olarak Sinope (Sinop) ve Herakleia (Karadeniz Ereğlisi) kolonilerini kurmuştur (Robinson, 1906, ss. 125-153; Hammond, 1959, ss. 114-115). Sonrasında ise Miletoslu kolonistlerce Amisos ve Trapezus'ta koloni kurulmuştur (Emir, 2012, s. 669).

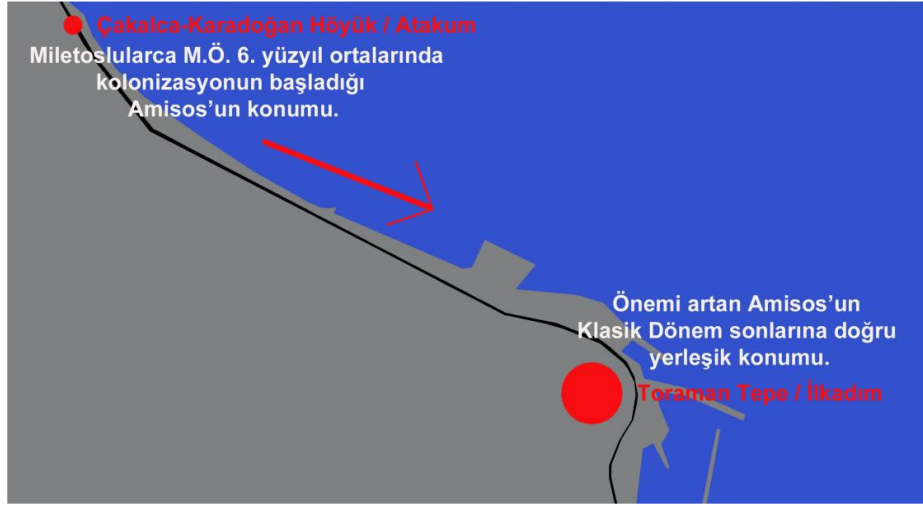
Amisos kentinin kimler tarafından kurulmuş olduğu ihtilafli bir durumdadır. Theopompos'tan (MÖ 380-315) yaptığı bir alıntıya istinaden Strabon, Amisos'tan bahsederken, Zenodotos'tan farklı olarak, buranın ilk defa Miletoslular tarafından, ikinci kez bir Kappadokialı lider tarafından ve üçüncü kez de Athenokhos ve Atinalılar tarafından kolonize edildiğini ve kent adının son aşamada "Peiraieus" olarak değiştirildiğini kaleme almıştır (Strabon, XII. 3. 14). Peseudo-Skymnos ise Amisos'tan söz ederken kentin, Leukosyria Ülkesi'nde yer aldığını ve bir Phokaia kolonisi olduğunu belirtirken Herakleia'dan 4 yıl önce kurulmuş olduğunu ifade etmiştir (Atasoy, 1997, s. 36). Arrianus ise Amisos'un, Hellen kenti olduğunu ve Athenalıların bir kolonisi olarak deniz kenarında kurulduğunu belirtmiştir (Arrianus, XV. 3).

Antik kaynaklarda olduğu gibi modern kaynaklarda da kentin kuruluşuna ilişkin farklı görüşler bulunmaktadır. Tsetskhladze, Amisos'un kolonizasyon sürecinin MÖ 7. yüzyılın üçüncü çeyreği ile sonu arasında başladığını (Tsetskhladze, 2006, s. LXVI) ve Miletosluların koloni kurmak maksadıyla MÖ 564 yılında Amisos'a geldiklerine değinir (Tsetskhladze, 2010, s. 80). Atasoy ise bu tarihi, MÖ 563 yılı olarak ifade ederken (Atasoy, 1997, s. 36), kentin kuruluşunun dört aşamada gerçekleştiğini ve ilk aşamada MÖ 6. yüzyılın başında, Sinop'ta bir koloni kuran Miletosluların küçük bir yerleşim olan Amisos'a egemen olup Karadeniz ile Anadolu'nun içlerini bağlayan ticaret yolunun başlangıcı olarak kullanıldığını belirtmektedir (Atasoy, 1997, ss. 37-38). Kentin kuruluş tarihi için Korenjak, MÖ 564/563 yıllarını (Korenjak, 2003, s. 112) Keskin ise MÖ 564 yılını ortaya koymaktadır (Keskin, 2005, ss. 20, 23).

Bilabel, Miletos ve Phokaiialılar'ın işbirliği yaparak Amisos'u kurduğunu söylerken (Bilabel, 1920, ss. 29-30), kentin MÖ 560'larda kurulduğunu ifade eden Ehrhardt, bu görüşe karşın Phokaiialılar'ın MÖ 544'te artan Pers tehlikesine karşı şehirlerini terk etmiş ise halkın en azından bir kısmının Amisos'a doğru yönelmeleri gerekirdi ancak bu duruma dair herhangi bir bilginin bulunmamasından dolayı Amisos'un kuruluşunda Phokaiia'nın yardımının olamayacağını ifade etmektedir (Ehrhardt, 1988, ss. 59-60). Konuya ilişkin olarsak Hammond, Amisos'un Phokaiialılar'ın Miletoslular'a yardım etmesiyle kurulduğunu (Hammond, 1959, s. 114) Roebuck, kenti tek başlarına Phokaiialılar'ın (Roebuck, 1959, s. 120, dip not. 27), Miltner ise başka halklardan yardım almadan Amisos'un Miletoslular tarafından kolonize edildiğini belirtmektedir (Miltner, 1939, s. 194). Carolus Mullerus ise Leukosyria Ülkesi'nde yer alan Amisos'un Atinalılar ve Phokaiialılar tarafından kurulduğunu ve Herakleia'dan 4 yıl önce kurulan bir koloni kenti olduğunu ifade etmektedir (Mullerus, 1855, s. 235).

Genel olarak kentin kuruluşunda Miletoslular, Atinalılar ve Phokaiialılar üçleminden söz edilmektedir. Kentin koloni olarak kuruluşuna ilişkin ipucu veren arkeolojik veriler ilk kez, 2009 yılında Samsun Müze Müdürlüğü tarafından yapılan bugün Çakalca-Karadoğan Höyüğü kurtarma kazısında ortaya çıkarılmıştır (Çiz. 1). Samsun'un Atakum İlçesi, Büyükoyumca Mahallesi, Kurupelit Mevkiinde yer alan Çakalca-Karadoğan Höyüğü kazılarında görev alan Şirin ve Kolağasıoğlu tarafından arkeolojik buluntulara dayanılarak kentin MÖ 6. yüzyılın ortalarında Miletoslular tarafından kolonize edildiği ortaya konmuştur (Şirin & Kolağasıoğlu, 2016a, s. 37). Höyüğün eteklerinde yapılan kazılarda Arkaik ve Klasik Dönem'e ait siyah ve kırmızı figürlü seramik parçaları (Şirin, 2020, s. 513-551), MÖ 6.

yüzyılın ortalarına tarihlenen pt.'den (pişmiş toprak) yapılmış Kybele ve Kore heykelcikleri ile aynı yüzyıla ait grafitili seramik parçaları, kentin kuruluş dönemine ve özellikle dini yaşantısına ilişkin izleri açıkça ortaya koymaktadır (Şirin & Kolağasıoğlu, 2016a).



**Çiz. 1:** Kentin, kolonizasyon sürecinde ilk temellerinin atıldığı Çakalca-Karadoğan Höyüğü ve MÖ 4. yüzyılın sonlarına doğru ikinci kez temellerinin atıldığı Toraman Tepe ve çevresi (Şirin & Kolağasıoğlu, 2016a, çiz. 3, s. 40).

MÖ 6. yüzyılın ortalarında Milesoslularca kolonize edilerek kurulan kent, yirmi yıl içerisinde I. Darius Dönemi'nde Pers egemenliğine girerek MÖ 544'te Kappadokyalılar tarafından ikinci kez kurulmuştur (Strabon, XII. 3. 14; Atasoy, 1997, ss. 37-38; Keskin, 2005, ss. 22-23; Öztürk, 2011, s. 463). Med ve Pers istilasından korumak amacıyla Phokialılar'a yerleşme izni verilmesi ve kentin büyüüp gelişmesi Amisos'un üçüncü kuruluş aşamasını (Atasoy, 1997, ss. 37-38) ve son olarak da MÖ 437'de Sinop'tan gelen Atinalılar'ın Amisos'a yerleşmesi ve kentin adının "Peiraios" olarak değiştirilmesi şeklindedir (Strabon, XII. 3. 14; Atasoy, 1997, ss. 37-38; Emir, 2012, s. 669). Kent için ifade edilen çeşitli aşamalardaki kuruluşunu, zaten kurulmuş olan kentteki egemenliğin değişmesiyle oluşan gelişmeler şeklinde olduğunu belirtmek daha doğru olacaktır. Çünkü koloni öncesinde adı bilinmiyor olsa da bu bölgede yaşayan ve kıyı ticareti yapıp farklı coğrafyalarla ticaret yapan bir halk yaşantısı bulunmaktaydı.

Amisos, MÖ 4. yüzyılın 1. yarısında (MÖ 380) Pers hakimiyetine girmiştir (Arslan, 2007, s. 39, dip not. 159). MÖ 4. ve 3. yüzyılda koloni

şehirleri gelişmeye başladığında, Ege Dünyası ile Karadeniz arasında ekonomik, sosyal ve kültürel yönde sıkı ilişkiler başlamış ve önceleri mal takasıyla başlayan ticaret, sikkenin basımıyla gelişerek devam etmiştir. Zenginleşen koloni kentlerinde sikke darp eden atölyelerin gelişmesiyle bir koloni kenti olan Amisos, antik dünyanın en kaliteli sikkelerinin basıldığı bir merkez konumuna ulaşmıştır (Olshausen, 2009, s. 10)

Makedonia Kralı Büyük İskender ile Pers Kralı III. Darius arasında gerçekleşen Arbela Savaşı'yla kent, Büyük İskender'in eline geçmiş ve eski ismi olan Amisos ismine tekrar kavuşmuştur (Summerer, 1999, s. 222). Amisos, Büyük İskender'in 10 yıl süren egemenliği boyunca, MÖ 323'e dek bağımsız bir kent olarak varlığını sürdürmüştür (Atasoy, 1997, s. 75; Summerer, 1999, s. 24; Keskin, 2005, s. 24; Kınacı, 2015, s. 203). Miletoslu kolonistlerce MÖ 6. yüzyılın ortalarında emporion seviyesinde bir kent olarak ilk temelleri, bugünkü Çakalca-Karadoğan Höyüğü'nde atılan Amisos, siyasi açıdan güçlenip ticari hacminin de genişlemesiyle MÖ 4. yüzyılın sonlarına doğru stratejik açıdan daha elverişli bir konuma sahip olan 16 km doğusundaki Toraman Tepe ve çevresine (İlkadım İlçesi) konumlanmıştır (Şirin & Kolağasıoğlu, 2016a, s. 38) (Res. 1-2).



**Res. 1:** Çakalca-Karadoğan Höyüğü'nden genel görünüm (Şirin & Kolağasıoğlu, 2016a, res. 3, s. 8).



**Res. 2:** Toraman Tepe'den genel görünüm.

Orta Anadolu'dan gelen ticaret yollarının Karadeniz'le kesiştiği noktada yer alan modern Samsun'un kuzeybatısındaki Toraman Tepe, kentin ikinci temellerine ev sahipliği yapmıştır. Ancak Çakalca-Karadoğan Höyüğü kazılarında ele geçen Helenistik Dönem'e tarihlenen çeşitli buluntuların varlığı ile çevresindeki bu döneme ait mezarların tespit edilmiş olması, kentin ilk yerleşim alanının tamamen boşaltılmadığını göstermektedir.

Kentin, MÖ 6. yüzyılın başında Sinope'den Amisos'a gelen Miletoslularca Toraman Tepe'de kurulmaya başlandığı ve Bizans Dönemi'ne dek burada varlığını sürdürdüğü genel olarak kabul görmüştür (Atasoy, 1997, s. 46, 106-108; Summerer, 1999, s. 22; Keskin, 2005, s. 34). Ancak, Toraman Tepe üzerindeki Amisos'a ait tarihi veriler, MÖ 4. yüzyıldan önceye gitmemektedir (Şirin & Kolağasıoğlu, 2016a, s. 37). Helenistik Dönem öncesine ait arkeolojik buluntular, kentin koloni döneminde ve Klasik Dönem'de Çakalca-karadoğan Höyüğü'nde kurulduğunu ve Helenistik Dönem'de Toraman Tepe'ye konumlandığını göstermektedir. Helenistik Dönem'de kentin yerleşim sahası ile nekropol alanı, İlkadım İlçesi'ne ait Liman, Cedit, Kalkanca, Baruthane ve Karasamsun Mahallelerinden oluşan geniş bir alanı kapsamaktadır. Ayrıca, kentin akropolü, 1954 yılında Amerikan radar tesisinin yapımıyla yoğun tahribata maruz kalmıştır (Atasoy, 1997, iii, dip not. 48, s. 48; Şirin & Kolağasıoğlu, 2016b, s. 70). Askeri sahanın içinde bugün tahrip olmuş sur duvarları, sarnıç kalıntısı, Amisos'un idari ve dini yapılarının konumlandırıldığına ilişkin kısıtlı olsa bazı ipuçları bulunmaktadır.

Antik Dönem'de Pontus Bölgesi sınırları içinde kalan Amisos, Klasik Dönem'in sonlarına doğru ekonomik anlamda yükselişe geçerek Helenistik Dönem'de büyük bir ivme kazanmıştır. Kent, bu dönemde Karadeniz kıyılarında kurulmuş en önemli liman kentlerinden biri olarak tarih boyunca değerini korumuş, Halys (Kızılırmak) ve İris (Yeşilirmak) nehirleri arasındaki verimli topraklara sahip olmuştur. Toraman Tepe'nin doğusunda yer aldığı

düşünülen liman vasıtasıyla (Atasoy, 1997, s. 50) Amisos'un, Anadolu'nun iç bölgelerindeki kentlere, deniz yoluyla gelen malların aktarımını sağlayan stratejik bir misyonu bulunmaktadır. Ayrıca, bu liman Pontus Bölgesi'nin ticari kaynaklarını deniz aşırı kentlerle de buluşturan bir yapıya sahiptir. Amisos'un, Helenistik Dönem'de en önemli ticaret merkezi olan Atina ile ticari ilişkiler kurması (Summerer, 1999, s. 222) ve Delos'ta MÖ 2. yüzyılın 2. yarısında ticari temsilci bulundurması (Keskin 2005, s. 45), kentin ihracat hacmi hakkında da önemli ipuçları sunmaktadır.

Helenistik Dönem'de, Ariobarzanes'in (MÖ 266/265-250) hakimiyet yıllarında Amisos, Pers kökenli Mithradates Sülalesi'ne ait krallığa dahil edilmiştir (Arslan 2007, s. 12-13). Kent bir süre sonra konumunun yarattığı avantajın katkısıyla Mithradates Krallığı'nın ekonomik anlamda en önemli yerleşimlerden biri haline gelmiştir (Arslan 2007, s. 58). Amisos kenti, ekonomik ve siyasal anlamda tarih sahnesindeki en parlak dönemini, VI. Mithradates zamanında (MÖ 120-63) yaşamıştır. Kral, VI. Mithradates, MÖ 1. yüzyılda Amisos'u tapınak ve saray gibi yeni yapılarla donatarak kentin ve krallığın sınırlarını genişletmiştir (Erciyas 2006, s. 198).

Krallığın genişleyen sınırları, VI. Mithradates ile Roma İmparatorluğu'nu karşı karşıya getirmiş, bu durum uzun yıllar süren savaflara neden olmuştur. Roma İmparatorluğu ile VI. Mithradates arasında süren zorlu savaflar nedeniyle Amisos, tarihinde bilinen ilk yangınla tahribata uğramıştır. Bölgede görevli olan Romalı generaller Lucullus ve Pompeius ile büyük mücadeleler içine giren VI. Mithradates, sonunda Roma İmparatorluğu'na yenik düşmüştür (Oktan, 2008, s. 49-50).

Pompeius, Amisos'tan ayrıldığında Pontos'u politik ve ekonomik sisteminde büyük değişiklikler yaparak feodal yapı yeniden canlandırılmış ve Amisos'un yayılım alanı genişlemiştir (Atasoy, 1997, s. 78). Özellikle Traianus Dönemi'nde (MS 98-117) Karadeniz'e kıyısı bulunan Sinope, Trapezus limanları gibi Amisos limanı da geliştirilerek önemli gelir ve zenginlik kaynağı olmaya devam etmiştir (Crow & Hill, 1995, s. 253-254). Kent, Bizans Dönemi'nde de stratejik konumunu devam ettirmiştir. Kentin ilk piskoposluğu MS 451 tarihli Khalkedon konsili sonrasında Amasya yardımcı piskoposu tarafından ifa edilmiş olup, bu durum 12. yüzyılın ortalarına dek sürdürülmüştür (Öztürk, 2011, s. 464).

## 2. KENTİN NEKROPOL ALANI

MÖ 6. yüzyılın ortalarında ilk olarak temelleri atılan kentin nekropol alanı için Çakalca-Karadoğan Höyüğü'nün 400 m kuzeybatısında açığa çıkan Klasik Dönem'e ait mezar stelleri bize önemli bilgiler sunmaktadır (Lafli,

2012, res. 12, s. 51; Temür, 2015, s. 817-826). Bu mezar stelleri, Amisos nekropolünün ilk olarak bu alan ve çevresinde oluşmaya başladığını göstermektedir.

MÖ 4. yüzyılın sonlarında Toraman Tepe ve çevresine konumlanarak ikinci kez temelleri atılan Amisos kentinin nekropol alanı ise hemen batısındaki Kalkanca ile Baruthane Mahallelerini, güneybatısındaki Karasamsun Mahallesi'ni ve batı yamaçlarındaki Liman, Cedit ile Selahiye Mahallelerini içine almaktadır. Ayrıca, kentin nekropol alanında karşımıza çıkan mezar yapıları Atakum, Canik ve Tekkeköy İlçelerinde de yayılım göstermektedir.

Amisos nekropolü ve nekropolün yayılım alanlarında urne mezar kapları, basit toprak mezarlar, kiremit mezarlar, pt. lahit mezarlar, sandık mezarlar, khamosorion mezarlar, tümülüsler, yer altı kaya mezarları ve mezar stelleri olarak dokuz gruba ayırabileceğimiz mezar tipleri karşımıza çıkmaktadır. Bu mezar örnekleri, Geç Arkaik Dönem'den Erken Hıristiyanlık Dönemi'ne dek kent nekropolü ve yayılım alanlarında ortaya çıkmıştır. Farklı dönemlere ait çeşitli mezar tipleri ve bu mezarlarda ortaya çıkartılan defin/mezar buluntularının varlığı, Amisos tarihinin aydınlatılmasına katkı sağlayan en önemli arkeolojik veriler olarak dikkate değerdir.

### 2.1. Urne Mezarlar

Amisos nekropolünde ve nekropolün yayılım alanında ortaya çıkan urne mezar kaplarının tümü farklı yer altı kaya mezarlarında ele geçmiştir. Urne kapları, pt. ve bronz olmak üzere iki farklı malzemeden yapılmıştır. Toplam 9 adet urne kabından, 7 tanesi tek kulplu pt. testi, biri tek kulplu ve diğeri ise iki kulplu (sadece parçaları ele geçmiş) bronzdan yapılmış testiden oluşmaktadır. Mezar kaplarında, kremasyon gömü şeklinin uygulandığını gösteren kemik kalıntıları ve küller bulunmuş olup urne kaplarından bazılarında da kurşundan yapılmış kapaklar yer almaktadır (Şirin & Kolağasıoğlu, 2018a, res. 13a-d, 19, 34, 38, 41-43e, s. 171-172, 175-177).

Urne mezarlar genel olarak yer altı kaya mezarlarına iki şekilde yerleştirilmiştir. Bunlardan ilki mezarların ana mekanlarına oyularak açılmış özel alanlar içerisine konularak üzerleri pt. stroter ya da sıva ile kapatılmış olanlar (Res. 3, 4, 5) ve defin klineleri ya da mezar zeminine doğrudan konulması suretiyle belirli bir özel alana yerleştirilmemiş olanlar (Şirin & Kolağasıoğlu, 2018a, s. 178) (Res. 6, 7).

Urne mezarların sadece ikisinde bir defin buluntusu ele geçmiştir. Buluntulardan biri urne mezar kabının altına konulmuş 1 adet altın diadem



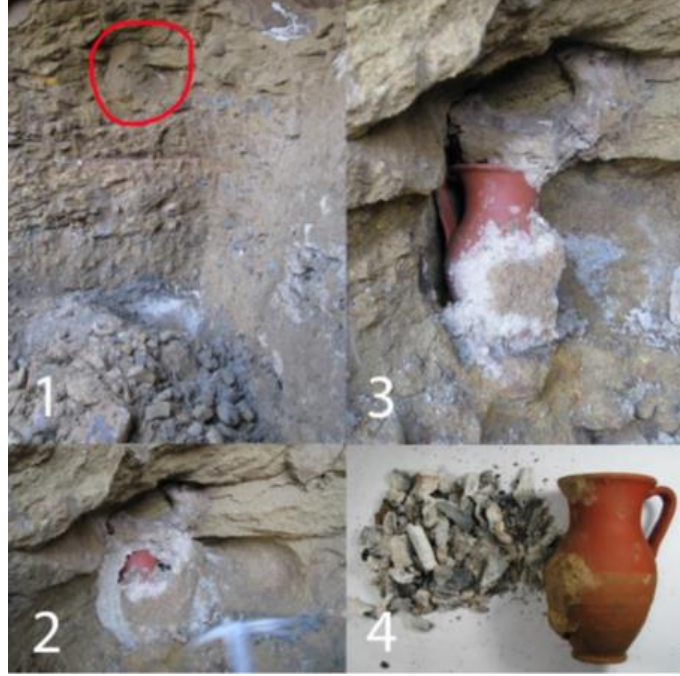
(Şirin & Kolağasıoğlu, 2018a, s. 171), diğeri ise yine urne mezar kabı içine konulmuş olan 1 adet altın diademdir. Amisos mezar tiplerinden biri olan urne kap mezarlar, kentin en zengin olduğu döneme MÖ geç 2. yüzyıl – MÖ 1. yüzyıl aralığına tarihlenmektedir.



**Res. 3:** Yer altı kaya mezarı içinde önu stroter ile kapatılmış olan tek kulplu bronz urne mezar kabından görünüm (Şirin & Kolağasıoğlu, 2018a, res. 13a-14).



**Res. 4:** Yer altı kaya mezarı içinde nişe konulmuş olan iki kulplu bronzdan yapılmış urne mezarın kabına ait parçalarından görünüm (Şirin & Kolağasıoğlu, 2018a, res. 33-34).



**Res. 5:** Yer altı kaya mezarı içinde duvara gizlenmiş olan tek kulplu pt. urne mezar kabının ortaya çıkarılışından görünüm (Şirin & Kolağasıoğlu, 2016b, res. 7).



**Res. 6:** Yer altı kaya mezarı içinde ele geçen tek kulplu pt. urne mezar kabından görünüm (Şirin & Kolağasıoğlu, 2018a, res. 19).



**Res. 7:** Yer altı kaya mezarı içinde ortaya çıkantek kulplu pt. urne mezar kaplarından görünüm (Şirin, 2017, res. 20a).

## 2.2. Basit Toprak Mezarlar

Amisos kentinin batı yamaçlarında 1991 yılında Samsun Müze Müdürlüğü tarafından gerçekleştirilen kurtarma kazısı çalışmalarında açılan sondajlardan 12 adet (Akkaya, 1993, res. 1-18, s. 207-209), kentin nekropol alanından 3 adet (Şirin & Kolağasıoğlu, 2017, res. 10-11, s. 4; Şirin, 2022a, res. 6-7, s. 462) ve nekropolün yayılım alanında 1 adet (Şirin & Kolağasıoğlu, 2018b, res. 2, s. 66) olmak üzere toplam 16 adet basit toprak mezar açığa çıkmıştır. Bu tip mezarlar, yapısı gereği fiziksel müdahaleye uğradığında tespit edilmesi oldukça zor olan mezar grubunda yer almaktadır. Tespit edilen mezarların hepsi, Müze denetimli kazılarda ortaya çıkarılmıştır.

Basit toprak mezarlar, arazinin konumuna göre yerleştirildikleri için belirgin bir yön birliğinden bahsetmek mümkün değildir. Definlerin konuluş şeklini arazinin yapısı belirlemektedir. Bazı mezarlarda üstteki toprak kazıldığında ana kaya yapısı ortaya çıkmış ve ana kaya, mezarların yamaca yerleştirilmesinden dolayı oyularak kazılmış ve defin için düz bir zemin oluşturulmuştur.

Mezarların çoğunda herhangi bir buluntu ortaya çıkmamıştır. Bu durum mezarlardaki defin olayı gerçekleştirilen bireyin statüsünün belirlenmesini oldukça güçleştirmiştir. Mezarlarda, definlere inhumasyon gömü şekli uygulanmış olup definler, dorsal pozisyonda yatırılmıştır (Şirin & Kolağasıoğlu, 2017, s. 8; 2018b, res. 2, s. 67).

Genel olarak, Amisos nekropolünde ortaya çıkan basit toprak

mezarlar, “anakayanın oyulduğu tek definli basit toprak mezarlar” (Res. 8, 9) ve “anakayanın oyulduğu birden çok definli basit toprak mezarlar” (Res. 10) olarak iki gruba ayrılmıştır (Şirin & Kolağasıoğlu, 2017, s. 8-9). Ortaya çıkan basit toprak mezarların daha çok halka hitap eden örnekler olarak kullanıldığı anlaşılmaktadır. Buluntu veren mezarlar Roma İmparatorluk Dönemi’nin MS 2. yüzyılına tarihlenmektedir. Buluntu vermeyen mezar örnekleri ise genel olarak Helenistik ve Roma İmparatorluk Dönemi’ne, tarihlendirilmesi uygun görülmüştür (Şirin & Kolağasıoğlu, 2017, s. 9).



**Res. 8:** Amisos kent yamaçlarında ortaya çıkan, ana kayanın oyularak zeminin düzleştirildiği tek definli basit toprak mezar örneği (Şirin & Kolağasıoğlu, 2017, res. 3-4).



**Res. 9:** Tekli gömü, basit toprak mezarlardan görünüm (Şirin & Kolağasıoğlu, 2017, res. 7, 10-11).



**Res. 10:** Çoklu gömü, basit toprak mezarlardan görünüm (Şirin & Kolağasıoğlu, 2017, res. 10).

### 2.3. Kiremit Mezarlar

Amisos nekropolünde 11 adet (Şirin & Kolağasıoğlu, 2017, res. 15a-c, 20, 21a-b, 24a-c, s. 5-8; Şirin, 2022a, res. 2-5, 8-12b, s. 461-463), nekropolün yayılım alanında ise 5 adet (Şirin & Kolağasıoğlu, 2017, res. 12a-14d, s. 4-5; 2018b, res. 3-6, s. 67) olmak üzere toplam 16 adet kiremit mezar ele geçmiştir.

Diğer mezar örneklerinde olduğu gibi kiremit mezarlarda da arazinin konumuna göre yerleştirildikleri için belirgin bir yön birliğinden bahsetmek mümkün değildir. Genellikle arazinin hafif eğimli kısımlarına yerleştirilmişlerdir. Ortaya çıkan kiremit mezarlar içinde, stroterlerin karşılıklı çatılarak oluşturulduğu mezar tipleri yoğunluktadır. Mezarların bir kısmında mezar buluntusu ele geçmiş olup definlere inhumasyon gömü şekli uygulanarak dorsal pozisyonda toprak zemine yerleştirilmişlerdir.

Kiremitlerle yapılmış bir evin çatısı formundaki bu tip mezarlar, “kiremit çatma mezarlar” (Res. 11-12), “kiremit tabanlı mezarlar” (Res. 13), “kiremit destekli mezarlar” (Res. 14) ve “iç bükey kiremitli mezarlar” (Res. 15) olmak üzere dört farklı tipte gruplandırılmıştır (Şirin & Kolağasıoğlu, 2017, s. 8-9).

Amisos nekropolünde ortaya çıkan kiremit mezarlar, daha çok halka hitap eden örnekler olarak kullanılmışlardır. Buluntularıyla ele geçen mezarlar, Roma İmparatorluk Dönemi'nin MS 2.-3. yüzyıllara tarihlenmektedir (Şirin & Kolağasıoğlu, 2017, s. 7; 2018b, s. 67; Şirin, 2022a, s. 454). Buluntu vermeyen örneklerin ise Helenistik Dönem ve Roma İmparatorluk Dönemi'ne tarihlendirilmesi uygun görülmüştür (Şirin & Kolağasıoğlu, 2017, s. 8-9).



**Res. 11:** Kiremit çatma mezarı örneklerinden görünüm (Şirin & Kolağasıoğlu, 2017, res. 12b, 15a).



**Res. 12:** Kiremit çatma mezarından görünüm (Şirin, 2022a, res. 2).



Res. 13: Kiremit tabanlı mezar örneđi (Şirin & Kolağasıođlu, 2017, res. 20).



**Res. 14:** Kiremit destekli mezar örneklerinden görünüm (Şirin & Kolağasıođlu 2017: res. 13b; Şirin, 2022a, res. 8).



**Res. 15:** İç bükey kiremitli mezar örneği (Şirin & Kolağasıoğlu, 2017, res. 14a).

#### **2.4. Pişmiş Toprak Lahit Mezarlar**

Amisos nekropolü ve nekropolün yayılım alanında açığa çıkan lahit tipi mezarların hepsi pit.'den yapılmış torpil formlu mezar örnekleridir. Toplam 16 adet olan lahit mezarlar, kentin yer altı kaya mezarları içerisinde ele geçmiştir (Şirin, 2017, res. 5, 8, 16, 31, 46a-b, 53a-b, s. 89-99).

Pt. lahitler, baş kısımlarında olmak üzere tek (Res. 16), baş ve ayak kısımlarında olmak üzere çift kapaklı (Res. 17) olarak iki farklı forma sahiptir. Lahitler, mezar içlerine tekli ve çoklu olmak üzere çeşitli sayılarda belirli bir yön birliği olmaksızın yerleştirilmişlerdir. Bu tip mezarlar yer altı kaya mezarları içinde, mezarın ana mekan zemininde (Res. 18), kline üzerinde (Res. 19), ana mekanın lahit formuna göre tekne biçiminde oyularak hazırlanmış zemin üzerine ve üst üste lahitlerin konulması şeklinde yerleştirilmişlerdir (Şirin, 2017, s. 100) (Res. 20).

Lahit gömülerde definlere inhumasyon gömü şeklinin uygulanarak definlerin dorsal pozisyonda yatırılmaları ortak bir özellik olarak karşımıza çıkmaktadır. Pt. lahitler, ait oldukları kişi veya kişilerin sosyo-ekonomik konumları hakkında da ipuçları vermektedir. Belirli bir ekonomik gelirin varlığını gösteren lahitlerin, inhumasyon ve kremasyon uygulanan gömülerle birlikte görülmesi de Amisos nekropolündeki ölü gömü kültürünün zenginliğini ortaya koymaktadır (Şirin, 2017, s. 100).

Lahitlerin yapımında kullanılan malzemenin seçiminde toprağın tercih edilmesi, bölgenin jeolojik yapısıyla ilişkili olup maliyet açısından da



pahalı olmamasıyla ilişkilidir. Lahitler, kabartma şeklinde yatay ve dikey şeritlerle dekoratif olarak betimlenmiş veya sade formda süslemesiz olarak işlenmişlerdir. Pt. lahitler genellikle, MÖ 2. yüzyıl - MÖ erken 1. yüzyıl aralığına tarihlenmekte olup bu dönemde pt.'den yapılmış lahitlerin insanlar tarafından tercih edilerek kullanım görmesi de kentte bu işle uğraşan yerel lahit ustalarının varlığına işaret etmektedir (Şirin, 2017, s. 100).



**Res. 16:** Tek kapaklı lahit mezar örneği (Şirin, 2017, res. 22).



**Res. 17:** Çift kapaklı lahit mezar örneği (Şirin, 2017, res. 53a).



**Res. 19:** Mezarın zeminindeki lahit mezarlardan görünüm (Şirin, 2017, res. 48).



**Res. 18:** Kline üzerine konulmuş lahit mezarlardan görünüm (Şirin, 2017, res. 31).



**Res. 20:** Mezarın ana mekanı zeminin lahit için oyulduğu gruba örnek (Şirin, 2017, res. 7).

### 2.5. Sanduka Mezar

Kent nekropolünde sanduka mezar tipinde bugüne dek bir örnek açığa çıkmıştır (Res. 21). Mezar, yüzeyden 1.26 m derinliğe dek ana kaya yapısının 2.50 x 0.86 m ölçülerinde dört köşeli olarak oyulmasıyla yapılmıştır. Üst kısmı tuğla ile örülmüş ve 0.32 x 0.32 m ölçülerinde pt. plakaların tabana döşenmesiyle mezar yapısı sanduka formuna kavuşturulmuştur. Mezar içi, kırmızı renkli harçla sıvanmış ve üstü dikdörtgen formu 3 blok taşla kapatılmıştır (Res. 17). Mezarda çoklu gömü gerçekleştirilmiş olup definlere inhumasyon gömü şekli uygulanmıştır. Mezarda herhangi bir buluntu ele geçmemiştir (Ünan, 2010a, lev. lxx-2, lxx-1, s. 32). Mezar yapısının hemen yanında Erken Bizans Dönemi'ne tarihlenebilecek mimari kalıntıların ışığında mezarı Bizans Dönemi'nin erken evrelerine tarihlendirmek olasıdır.



**Res. 21:** Sanduka tipi mezardan görünüm (Ünan, 2010a, lev. lxx-2).

### 2.6. Khamosorion mezarlar

Amisos nekropolünün yayılım alanında bir örnek olarak karşımıza çıkan khamosorion tipi mezarın tekne kısmı ana kayaya oyularak açılmıştır (Res. 22) Mezar, doğu-batı uzantılı olup 2 m uzunluğunda ve 0.70 m genişliğindedir. Kapak taşının bir kısmı kırılmış olup teknenin çok az kısmını örtmektedir (Res. 18). Kaba bir işçilikle yapılmış olan mezarda herhangi bir buluntu ele geçmemiştir (Ünan, 2010a, lev. lxx-1, s. 34).



**Res. 22:** Khamosorion tipi mezardan görünüm (Ünan, 2010a, lev. lxix-1).

### 2.7. Tümülüsler

En büyüğü 200 m çapında ve 20 m yüksekliğinde olan tümülüsler, kentnin nekropolünde ve nekropolün yayılım alanında karşımıza çıkan yığma tepelerden oluşan mezar tipleridir. Tümülüsler genellikle tek olarak yapılmışken yan yana iki tane yapılmış örneklerde bulunmaktadır<sup>1</sup>.

Tümülüsleri tek odalı<sup>2</sup>, iki ve üç odalı (Atasoy, Endoğru & Dönmez, 2005, plan 1-2, s. 154-156) (Res. 23), tek ve iki dromoslu (Ünan, 2010a, lev. ccxxxiii-2, ccxxxiv-1-2, ccxxxv-1-2, ccxxxvi-1-2, ccxxxvii-1-2, s. 105-107) (Res. 24), ana kayaya doğrudan oyulmuş (Ünan, 2010a, lev. ccxxxii-1, s. 103) (Res. 25), beşik tonozlu (Ünan, 2010a, lev. ccxxxvii-2, s. 105-107) ve kesme blok taşlarla bindirme tekniğiyle yapılmış (Ünan, 2010a, lev. ccxxxiii-2, ccxxxiv-1-2, s. 105) örneklerle (Res. 26) birlikte iç mekan olarak sıvalı-boyalı (Atasoy, Endoğru & Dönmez, 2005, res. 7, s. 155-156) ve sıvasız olarak alt gruplara ayırmak mümkündür.

Kentin nekropolünde yer alan Baruthane Tümülüsleri'nde ele geçen seramik parçaları, "ΔΟΥ ΔΙΟ" yazılı damgalı amphora kulpu ve unguentarium parçaları, mezarın Helenistik Dönem'e tarihlendirilmesinde önemli veriler sunmuştur (Atasoy, Endoğru & Dönmez, 2005, s. 153-165). Tarihi tespit edilen örnekler Helenistik ve Roma İmparatorluk Dönemi'ne yerleştirilmekte

<sup>1</sup> Örneğin Uzgur, Baruthane ve Toptepe tümülüsleri.

<sup>2</sup> Toptepe küçük tümülüs.

olup tarihlendirilmesi yapılamamış olan örneklerin de bu dönemlere tarihlendirilmesi mümkündür (Ünan, 2010a, s. 104-110, 114).



**Res. 23:** Çok odalı ve sıvalı olan Baruthane Tümülüslerinden görünüm (Ünan, 2010a, lev. ccxlviii-2).



**Res. 24:** İki dromoslu olan Dondurtepe tümülüsünden görünüm (Ünan, 2010a, lev. ccxxxvi-1, 2).



**Res. 25:** Ana kayaya oyulmuş tümülüsün defin odasından görünümü (Ünan, 2010a, lev. ccxxxix-1).



**Res. 26:** Kesme blok taşlarla yapılmış olan Demirkent tümülüsünden görünüm (Ünan, 2010a, lev. ccxxxv-1).

### 2.8. Yer Altı Kaya Mezarlar

Amisos nekropolünde oldukça yoğun olarak tespit edilen yer altı kaya mezarları, genellikle konglomera kayaç yapısına oyulmuş bazen de kumlu yapıdaki kayaç yapısına oyularak yapılmıştır. Bu tip mezarlardaki yoğunluğu, 2-3 m gibi birbirlerine çok yakın mesafede dört farklı mezarın tespit edilmesiyle açıklamak mümkündür (Şirin & Kolağasıoğlu, 2016b, kroki 1, res. 4, s. 72). Sadece kentin nekropolünde değil teritoryumunda da bu tipteki mezarlar oldukça yoğundur.

Arazinin eğimli ve tepelik alanlarına giriş kısmından itibaren oyulan mezarlarda belirgin bir yön birliği yoktur. Mezarların konumunu arazinin topografik özellikleri yön vermiştir. Genellikle yüzeyden 2-4 m derinlikte ortaya çıkan bu tip mezarlar, kendi içinde oldukça farklı planlara sahiptir.

Bugüne dek açığa çıkan mezarların en erkeni yakınında ele geçen mezar stellerinden dolayı Klasik Dönem'e tarihlendirilerek Helenistik-Roma Dönemi mezarlarının öncüsü olarak değerlendirilmiş olsa da (Akyüz, 2013, res. 1-3, 6-8, s. 36, 38) daha net veriler ışığında bu tip mezarları, kent nekropolünde MÖ 4. yüzyılın sonları (Erciyas, 2001, s. 195-219) ile MS 4.

yüzyıla (Şirin, 2019, s. 238-278) dek oldukça geniş yüzyıl aralığına görmek mümkündür. Ayrıca, Helenistik Dönem’de yapılmış bir mezar yapısı bazen Roma İmparatorluk Dönemi’nde de tekrar kullanıma sahne olmuştur (Şirin, 2021a, s. 285-320; 2021b, s. 100-129; Şirin, Kolağasıoğlu & Yiğitpaşa, 2018, s. 86).

Yer altı kaya mezarları çoğunlukla tek ve çok odalı<sup>3</sup> planda olup (Res. 27) ana mekan, defin klinesi ya da defin nişinden oluşmaktadır<sup>4</sup> (Res. 28-29-30). Bazı örneklerde sadece ana mekan bulunmakta<sup>5</sup> (Res. 31) iken bazı mezar yapıları da sıvalı (Ünan, 2016, res. 4-9, 17-21, çiz. 1, s. 171-194) olarak yapılmıştır. Ana mekanda define kremasyon gömü şeklinin uygulanarak kemiklerinin urne kaplara konulduğu ve sadece pt. lahitlerin mezar içine yerleştirildiği yer altı kaya mezarı örnekleri de karşımıza çıkmaktadır. Sayıları çok az olsa da iki ve üç odalı mezar örnekleriyle birlikte sanduka şeklinde defin bölmeleri ve defin tekneleri şeklinde planlara sahip mezar yapıları da bulunmaktadır (Şirin, 2019, res. 5, s. 252) (Res. 32-33). Kentin en zengin olduğu Helenistik Dönem’de bu tip mezarlarda ele geçen altın buluntular oldukça kaliteli bir işçiliğe sahiptir (Şirin ve Yiğitpaşa, 2021, s. 143-216) (Res. 34).



**Res. 27:** İki odalı yer altı kaya mezarından bir örnek (Ünan, 2010a, lev. ccxxı-1-2).

<sup>3</sup> Ayrıca, tek ve çok odalı mezarlar kendi içinde de “sekili”, “nişli”, “klineli”, “sekili ve nişli” olarak alt gruplara ayrılmış olup bilgi için bkz; Ünan, 2010a, s. 51-99.

<sup>4</sup> Defin klineli mezar örneği için bkz; Şirin, 2022b, çiz. 1, res. 4-5, s. 11; Defin nişli mezar örneği için bkz; Ünan, 2010a, lev. clxxıı-1-2, clxxııı-1-2, s. 80; Defin klineli ve nişli mezar örneği için bkz; Şirin & Yiğitpaşa, (Baskıda).

<sup>5</sup> Şirin, Kolağasıoğlu & Yiğitpaşa, 2018, res. 3-4, s. 83.



**Res. 28:** Defin klineli yer altı kaya mezarından görünüm (Şirin, 2022b, res. 5).



**Res. 29:** Defin nişli yer altı kaya mezarı örneği (Şirin, 2021a, res. 24).

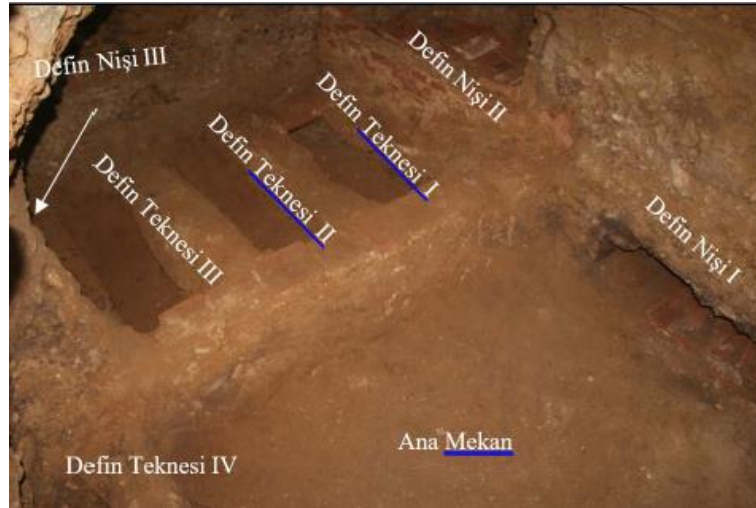




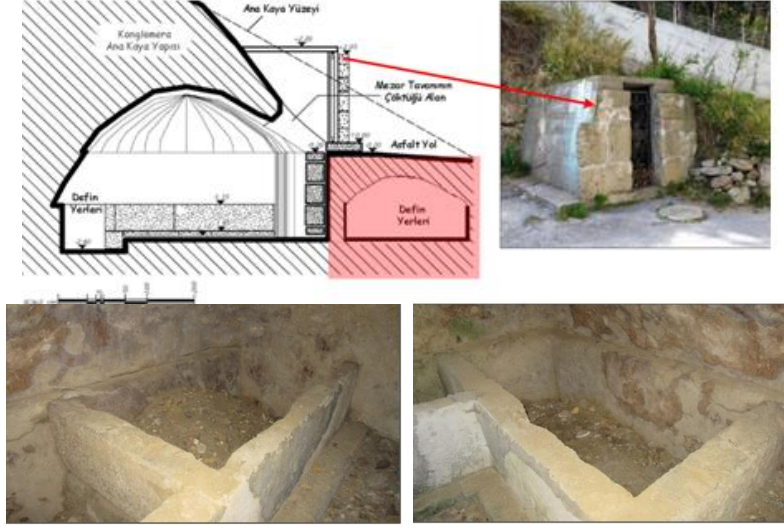
**Res. 30:** Defin nişli ve klineli yer altı kaya mezarından görünüm (Şirin, 2021b, res. 9-10, 13).



**Res. 31:** Sadece ana mekanı bulunan yer altı kaya mezarından görünüm (Şirin, Kolağasıoğlu ve Yiğitpaşa, 2018, res. 14, 17).



**Res. 32:** Defin nişli ve tekneli yer altı kaya mezarından görünüm (Şirin, 2019, res. 5).



**Res. 33:** Sıvalı ve sanduka formu defin bölmeli bulunan yer altı kaya mezarından görünüm (Fotoğraf, Şirin, O. A.).



**Res. 34:** Yer altı kaya mezarlarından çıkan altın buluntulardan örnekler (Şirin & Yiğitpaşa, 2021, res. 2, 12, 14, 27-28, 36).

### 2.9. Mezar Stelleri:

Miletoslular'la kolonize edilen kentin ilk temellerinin atıldığı bugünkü Samsun'un Atakum İlçesi, Büyükoyumca Mahallesi, Kurupelit Mevkii'nde yer alan Çakalca-Karadoğan Höyüğü'nün 400 m kuzeybatısında açığa çıkan ve Klasik Dönem'e tarihlenen mezar stelleri (Akyüz, 2013, s. 33-

50; Temür, 2015, s. 817-826), kentin ilk nekropol alanına işaret etmektedir (Res. 35). Mezar stelleri, İyon heykel ekollerinin etkisinin açıkça görüldüğü ve Miletos merkezli heykeltıraşlık okullarının Pontos'ta dahil kuzeyde varlığını sürdürdüğünü göstermektedir (Temür, 2015, res. 1, s. 823).



**Res. 35:** Çakalca-Karadoğan Höyüğü yakınında ortaya çıkan Klasik Döneme tarihlenen mezar stellerinden görünüm (Akyüz, 2013, res. 2, 6; Temür, 2015, fig. 1).

### 3. DEĞERLENDİRME VE SONUÇ

Amisos kentinin nekropolü ve teritoryumundaki mezar yapılarına baktığımızda yoğun olarak karşımıza çıkan mezar tipleri olarak yer altı kaya mezarları, basit toprak ve kiremit mezarlar, tümülüs ve pt. lahit mezarlar gömü geleneğinde tercih edilen tipler olarak ön plana çıkmaktadır. Arkeolojik kazı veya tespit çalışmalarıyla sayılarının artabileceği mümkün olabilir olan ancak şimdiki haliyle tekil örnekleri oluşturan khamasorion ve sanduka tipi mezarların fazla tercih edilmediğini belirtmek olasıdır.

Amisos nekropolünde yoğun olarak ortaya çıkan yeraltı kaya mezarlarının mimari yapısı ve defin buluntularının zenginliği, mezarların belirli statüyü gerektirdiğini gösterirken, Amisos nekropolünde ortaya çıkan basit toprak ve kiremit mezarların daha çok halka hitap eden örnekler olarak kullanıldığı anlaşılmaktadır (Şirin & Kolağasıoğlu, 2017, s. 8).

Mezar stelleri, kentin Klasik Döneminde gömü geleneğinde tercih

edilmiş olduğunu gösterirken Helenistik Dönemle birlikte yer altı kaya mezarları ortaya çıkmaya başlamıştır. MS 4. yüzyıla dek bu tipteki mezarların iç düzeninde farklılıklar olsa da yer altına oyularak yapıma şekilleri değişmemiştir. MÖ 4. yüzyılın sonlarına tarihlenen ve bugün Amisos Hazinesi olarak bilinen mezar buluntularında, MÖ 4. yüzyıldaki Akhamenid kuyumculuğunun (Ünan, 2010b, s. 339; Şirin & Yiğitpaşa, 2021, res.1-26, s. 146-168) etkilerini görmek mümkündür. Kent nekropolü ve nekropolün yayılım alanında karşımıza çıkan mezarların en yoğun olduğu dönem MÖ 2. yüzyıl ile MS 2. yüzyıl aralığıdır.

Kentin en zengin dönemini yaşadığı VI. Mithradates Dönemine tarihlenen mezarlarda ele geçen buluntularda kentin sosyal yaşantısındaki zenginliğe ışık tutmaktadır. Bu dönemde tarihlenen pt. kalıp yapımı kaselerin “Ephesos - Ionia” üretimi olması (Şirin, 2022b, kat no. 10, res. 20, s. 28-31, 41) bu dönemdeki ticaretle olan temaslarını yansıtmaktadır (Mentesidou, Şirin & Kolağasıoğlu, 2022, s. 224). Mezarlarda ele geçen altın buluntular, Helenistik Dönemde kentte, kuyumculuğa ilişkin olarak yerel bir atölyenin varlığına işaret etmektedir (Ünan, 2010a, s. 338; Şirin ve Yiğitpaşa, 2021, s. 194).

Kent mezarlarında ele geçen pt.’den yapılmış unguentariumlar yoğunluğu Helenistik Dönemde kentte bir atölyenin varlığını göstermektedir (Kaya & Temür, 2021, s. 147; Şirin, 2022b, s. 39). Bu dönemde yapılmış pt. heykelciklerde yine bu durumu destekler niteliktedir (Atasoy ve Zeyrek, 2004, s. 103-104). Dönemin geç evrelerinde Sinope gibi Amisos’un da Güney Karadeniz’deki başlıca ticari amphora merkezlerinden biri olduğu ve kentin mezar buluntuları arasında ortaya çıkan amphora örneklerinin, Geç Helenistik - Erken Roma Dönemi Amisos üretimi olan ticari amphoralar olduğu belirtmektedir (Lafli, 2006, s. 172).

Mezarlarda, kremasyon ve inhumasyon olmak üzere iki farklı şekilde gömü gerçekleştirilmiştir. Farklı mezar tiplerinde yoğun olarak karşılaşılan inhumasyon gömü şeklinde defin, dorsal pozisyonda mezar zeminine yatırılmışken kremasyon gömü şeklinde ise mezar tipi olarak urne mezar kapları tercih edilmiş ve bu kap mezarlar sadece MÖ geç 2. yüzyıl – MÖ 1. yüzyıl aralığında karşımıza çıkmaktadır. Ayrıca kent mezarlarında hem tekli hem de çoklu gömüler gerçekleştirilmiştir.

Mezar buluntuları olarak ele geçen eşyaları, kişisel eşyalar (kolye, yüzük, ayna vb. gibi), gündelik eşyalar (amphora, kase, lagynos vb. gibi) ve hediye eşyalar (figürinler, minyatür kaplar, beyaz lekythoslar vb. gibi) olmak üzere üç farklı grupta değerlendirmek mümkündür.

#### 4. SUMMARY

In the Amisos necropolis and the spreading areas of the necropolis, there are 9 types of tombs that we can divide into 9 groups as urn burial vessels, simple earthen tombs, tile tombs, terracotta sarcophagi, cist tombs, chamosorion tombs, tumuli, underground rock tombs and grave steles. These tomb specimens have emerged in the urban necropolis and its expansion areas from the Late Archaic Period to the Early Christian Period. All of the urn burial vessels unearthed in the Amisos necropolis and the spreading area of the necropolis were found in different underground rock tombs. Urn pots are made of two different materials, terracotta and bronze. It consists of a total of 9 urn containers, 7 of which are made of terracotta jugs with a single handle, one made of single-handled and the other two-handled bronze jug.

A total of 16 simple earth graves were uncovered, 12 on the western slopes of the city of Amisos, 3 in the necropolis area of the city and 1 in the spreading area of the necropolis. Since the simple earthen tombs are placed according to the location of the land, it is not possible to talk about a clear unity of direction. The structure of the land determines the way the burials are placed.

A total of 16 tile graves were found, 11 in the Amisos necropolis and 5 in the spreading area of the necropolis. Since the tile tombs were placed according to the location of the land, it is not possible to talk about a clear unity of direction. They are usually located on gently sloping parts of the land. Among the tile tombs uncovered, the number of tomb types in which the stroters were formed by crossing each other are concentrated. These types of tombs, in the form of the roof of a house made of tiles, are grouped into four different types: "tile-roofed tombs", "tile-floored tombs", "tile-supported tombs" and "concave tiled tombs".

All of the sarcophagus type tombs are examples of torpedo-shaped tombs made of terracotta. A total of 16 sarcophagi were found in the underground rock tombs of the city. The sarcophagi have two different forms, with a single cover on the head and a double cover on the head and foot. The sarcophagi were placed in the tombs in various numbers, single and multiple, without a certain direction. These types of tombs were placed in underground rock tombs, on the kline, on the floor of the main space of the tomb, on the ground prepared by carving in the shape of a boat according to the sarcophagus form of the main space, and in the form of placing sarcophagi on top of it.

An example of the cist grave type has been unearthed in the city necropolis so far. The tomb was built by carving the bedrock structure from

the surface to a depth of 1.26 m, measuring 2.50 x 0.86 m, as four corners. The upper part was built with bricks and measures 0.32 x 0.32 m. By laying the plates on the floor, the tomb structure was transformed into a cist. Multiple burials were carried out in the tomb, which was plastered with red mortar and covered with 3 rectangular blocks of stone.

The hull part of the chamosorion type tomb, which is an example in the spreading area of the Amisos necropolis, was opened by carving into the bedrock.

The tumuli, the largest of which are 200 m in diameter and 20 m high, are the types of tombs consisting of masonry hills that are encountered in the necropolis of the city and in the spreading area of the necropolis. While the tumuli were generally built as one, there are examples of two built side by side. It is possible to subdivide the tumuli into subgroups as plastered-painted and unplastered, with examples of one room, two and three rooms, one and two dromos, carved directly into the bedrock, barrel vaulted, and built with the overlapping technique of cut-off stones.

The underground rock tombs, which are very densely identified in the Amisos necropolis, were generally carved into the conglomerate rock structure and sometimes carved into the sandy rock structure. There is no apparent unity of direction in the tombs carved from the entrance to the sloping and hilly areas of the land. The location of the tombs was determined by the topographic features of the land. These types of tombs, which are generally found at a depth of 2-4 m from the surface, have quite different plans in themselves. A tomb structure built in the Hellenistic Period was sometimes used again in the Roman Imperial Period. The underground rock tombs are mostly in single and multi-room plan, and the main space consists of a burial kline or burial niche.

The items found as grave finds are divided into three categories: personal items (such as necklaces, rings, mirrors, etc.), daily items (such as amphora, bowl, lagynos, etc.) and gift items (figurines, miniature vessels, white lekythoi, etc.) can be evaluated in different groups.

## 5. KAYNAKLAR

- Akkaya, M. (1993). Amisos Antik Kenti kurtarma kazısı, 3. *Müze Kurtarma Kazıları Semineri*, (27-30 Nisan 1992, Efes), Anıtlar ve Müzeler Genel Müdürlüğü Yayınları, Ankara, s. 207-2018.
- Akyüz, U. (2013). Samsun-Kurupelit'de ele geçen bir grup mezar steli ve Çakalca-Karadoğan höyük üzerine bir inceleme, *Kubaba*, 10(22), ss. 33-50.
- Arrianus, *Arriani Periplus Ponti Euxini: Arrianus'un Karadeniz seyahati*, Murat

- Arslan (çev.), Odin Yayıncılık, İstanbul, 2005.
- Arslan, M. (2007). *Mithradates VI Eupator: Roma'nın büyük düşmanı*, Odin Yayıncılık, İstanbul.
- Atasoy, S. (1997). *Amisos Karadeniz kıyısında antik bir kent*, Samoto Otomobil/Koç Holding, Samsun.
- Atasoy, S. & Zeyrek, T. H. (2004). Amisos (Eski Samsun) pişmiş toprak eserleri İstanbul Arkeoloji Müzeleri'nden Yayınlanmamış Örnekler, *Anadolu Araştırmaları*, 16(2), ss. 87-123.
- Atasoy, S., Endoğru, M. & Dönmez, Ş. (2005). Samsun-Baruthane tümülüsleri kurtarma kazısı, *Anadolu Araştırmaları Dergisi*, 18(2), ss. 153-165.
- Bilabel, F. (1920). *Die Ionische kolonisation: Untersuchungen über die gründungen der Ioner, deren staatliche und kultliche organisation und beziehungen zu den Mauterstadten*, Dieterich'sche Verlagsbuchhandlung M.B.H., Leipzig.
- Crow, J. & Hill, S. (1995). The Byzantine fortifications of Amastris in Paphlagonia", *Anatolian Studies*, 45, ss. 251-265.
- Cook, R. M. (1946). Ionia and Greece in the eighth and seventh centuries BC, *JHS*, 66, ss. 67-98.
- Ehrhardt, N. (1988). *Milet und seine kolonien*, Teil 1: Text, European University Studies, Publications Universitaires Europeennes, Frankfurt.
- Emir, O. (2012). MÖ VI. yüzyılda Samsun ve çevresinde kolonizasyon faaliyetleri, Mahmut Aydın, Bekir Şişman, Selahattin Özyurt, Hasan Atsız (ed.), *Samsun Sempozyumu*, C. 3, (13-16 Ekim 2011/Samsun), Ceylan Ofset, Samsun, ss. 663- 672.
- Erciyas, D. B. A. (2001). *Studies in the archaeology of Hellenistic Pontus: The settlements, monuments and coinage of Mithradates VI and his predecessors*, (Unpublished PhD Thesis), University of Cincinnati, Cincinnati.
- Erciyas, B. D. (2006). The Black Sea Region in the Hellenistic period: The Pontic kingdom, its settlements, monuments and coins, Burcu Deniz Erciyas ve E. Kogoral (ed.), *Black Sea Studies Symposium*, YAS 1, İstanbul, ss. 209-220.
- Hammond, N. G. L. (1959). *A history of Greece (to 322 BC)*, Published by Oxford at the Clarendon Press, Oxford.
- Kaya, B. & Temür, A. (2021). Amisos'tan bir grup mezar buluntusu: Unguentarium, *Tüba-Ked*, 23, ss. 141-160.
- Keskin, A. (2005). *Amisos şehrinin tarihi: Amisos ve Çevresi*, GRIN Verlag Publisher, Berlin.
- Kınacı, M. (2015). Antikçağ'da Pontos bölgesinin tarihsel coğrafyası, *CEDRUS The Journal of MCRI*, 3, ss. 181-229.
- Korenjak, M. (2003). *Die Welt-rundreise eines anonymen Griechischen autors (Pseudo-Skymnos)*, Published by G. Olms, Hildesheim.
- Lafli, E. (2006). Güney Karadeniz kıyılarında Hellenistik ve Roma dönemleri seramik arkeolojisi: Araştırmaların ulaştığı nokta ve genel değerlendirmeler: Geçici bir literatür tarama denemesi, Burcu D. Erciyas ve E. Kogoral (ed.), *Black Sea Studies Symposium Proceedings*, (16 – 17 Nisan 2004, Ankara), ss. 169-201.

- Lafli, E. (2012). Antik çağda Amisos, Mahmut Aydın, Bekir Şişman, Selahattin Özyurt ve Hasan Atsız (ed.), *Samsun Sempozyumu*, C. 3, (13-16 Ekim 2011/Samsun), Ceylan Ofset, Samsun, ss. 49-68.
- Mentesidou, E. T., Şirin, O. A. & Kolağasıoğlu, M. (2022). Roman Amisos: A study on graves and grave findings, David Braund, Angelos Chaniotis and Elias Petropoulos (ed.), *The Black Sea Region In The Context Of The Roman Empire*, International Symposium Dedicated In Memory Of Victor I. Sarianidi (5-8 May 2016, Athens), Committee For Pontic Studies, Athens, ss. 217-229.
- Miltner, R. F. (1939). Die erste milesische kolonisation im Südpontos, *Anatolian Studies Presented to W. H. Buckler*, Manchester, ss. 192-194.
- Mullerus, C. (1855). *Geographi Graeci minores*, Publisher Parisiis.
- Oktan, M. (2008). Roma Cumhuriyet Dönemi'nde Pontos'da yapılan düzenlemeler, *Anatolia*, 34, ss. 47-75.
- Olshausen, E. (2009). *Bronzemünzen aus der zeit Mithradates' VI. im Museum von Samsun*, Geographica Historica – Beiheft 1, Franz Steiner Verlag, Stuttgart.
- Öztürk, Ö. (2011). *Pontus: Antikçağ'dan günümüze Karadeniz'in etnik ve siyasi tarihi*, Genesis Yayınları, 9, Ankara.
- Robinson, D. M. (1906). Ancient Sinope: First part, *AJP*, 27(2), ss. 125-153.
- Roebuck, C. (1959). *Ionian trade and colonization*, Published by the Archaeological Institute of America, New York.
- Solovyov, S. (2012). Karadeniz'de Yunan kolonileri, Necmi Karul (haz.), *Son Tunç Çağı'ndan Helenistik Döneme Anadolu'nun Arkeoloji Atlası 2*, Arkeo Atlas, 2012(1), ss. 380-385.
- Strabon. *Antik Anadolu coğrafyası*, Adnan Pekman (çev.), Vol. XII, XIII, XIV, Arkeoloji ve Sanat Yayınları, İstanbul, 2015.
- Summerer, L. (1999). *Hellenistische terrakotten Aus Amisos*, Geographica Historica, 13, Franz Steiner Verlag Wiesbaden GmbH, Stuttgart.
- Şirin, O. A. (2017). Amisos'ta lahit mezar geleneği, *Amisos*, 2(3), ss. 86-126.
- Şirin, O. A. (2019). Amisos Nekropolü'nden Geç Roma İmparatorluk Dönemi'ne ait bir yer altı kaya mezarı ve defin buluntuları, *Amisos*, 4(7), ss. 238-278.
- Şirin, O. A. (2020). Çakalca-Karadoğan höyüğü kurtarma kazısı: Amisos'ta Miletos kolonizasyonuna dair buluntular, *Amisos*, 5(9), ss. 513-551.
- Şirin, O. A. (2021a). Amisos Nekropolü'nden geç Helenistik ve erken Roma İmparatorluk Dönemi'nde kullanılmış bir yer altı kaya mezarı, mezar buluntuları ve trepanasyonlu bir kafatası parçası üzerine bazı değerlendirmeler, *Amisos*, 6(11), ss. 285-320.
- Şirin, O. A. (2021b). Amisos Nekropolü'nden Roma İmparatorluk Dönemi'ne ait bir yer altı kaya mezarı ve mezar buluntuları üzerine bazı değerlendirmeler, *Amisos*, 6(10), ss. 100-129.
- Şirin, O. A. (2022a). *Amisos teritoryumunda VI. Mithradates dönemine ait bir yer altı kaya mezarı ve mezar buluntuları*, Davut Yiğitpaşa (ed.), Güven Ofset Yayınevi, Samsun.
- Şirin, O. A. (2022b). Amisos nekropolünden çatı kiremitli mezar örnekleri, *Amisos*,



7(13), ss. 447-468.

- Şirin, O. A. & Kolağasıoğlu, M. (2016a). *Çakalca-Karadoğan höyüğü: Arkaik dönemde Amisos ve Kybele kültü*, SAMTAB (Samsun ve Çevresi Turizm Alanı Altyapı Hizmet Birimi) Yayınları, 1, Samsun.
- Şirin, O. A. & Kolağasıoğlu, M. (2016b). Antik Amisos Kenti'nden bir yer altı odalı mezar örneği, *Bütünşehir Kent Kültür Dergisi*, 2(12), ss. 70-80.
- Şirin, O. A. & Kolağasıoğlu, M. (2017). Amisos Nekropolü basit toprak ve kiremit mezar geleneği, *Amisos*, 2(2), ss. 1-29.
- Şirin, O. A. & Kolağasıoğlu, M. (2018a). Amisos'ta urne mezar geleneği, *Amisos*, 3(4), ss. 167-200.
- Şirin, O. A. & Kolağasıoğlu, M. (2018b). Amisos'tan basit toprak ve kiremit mezar örneği, *Bütün Şehir Dergisi*, 3(18), ss. 64-68.
- Şirin, O. A. & Yiğitpaşa, D. (2021). Yeni veriler ışığında Amisos altın eserleri üzerine gözlemler, *ASOBİD*, 10, ss. 143-216.
- Şirin, O. A. & Yiğitpaşa, D. (Baskıda). Amisos nekropolünden bir yer altı kaya mezarı ve mezar buluntuları ile mühürlü amphoraları üzerine bazı Gözlemler, A. Aykut, H. Tekin, Ş. Aydıngün, T. Zimmerman, H. Aydıngün ve S. Gedik (ed.), *Halime HÜRYILMAZ'a Armağan Kitabı*, Bilgin Kültür Sanat Yayınevi, Ankara.
- Şirin, O. A., Kolağasıoğlu, M. & Yiğitpaşa, D. (2018). Tekkeköy ilçesi kaya mezarları, Mehmet Yavuz Erler, Akın Temür ve Davut Yiğitpaşa (ed.), *Tekkeköy Tarihi, Düünden Bugüne: Antik Dönem*, C.1, Samsun, ss. 78-115.
- Temür, A. ( 2015). Thoughts on a grave stele from the classical period in Samsun Museum, *Bulleten*, 79(286), ss. 817-826.
- Tsetskladze, G. R. (2006). Revisiting ancient Greek colonisation, *Greek Colonisation an Account of Greek Colonies and Other Settlements Overseas*, Gocha R. Tsetskladze (eds.), 5(1), Leiden-Boston.
- Tsetskladze, G. R. (2010). Hellen kolonizasyonu: Karadeniz, *Aktüel Arkeoloji*, 18, ss. 76-83.
- Ünan, S. (2010a). *Samsun ve çevresi mezar tipleri ve ölü gömme adetleri (MÖ III. bin-MS IV. yüzyıl)*, (Yayımlanmamış Yüksek Lisans Tezi), Dumlupınar Üniversitesi Sosyal Bilimler Enstitüsü, Protohistorya ve Önasya Arkeolojisi ABD, Kütahya.
- Ünan, S. (2010b). Mezar buluntuları ışığında Samsun-Amisos'da Hellenistik dönem takıları, Gülten Eren Gümüştakin, Haldun Şekerci ve Fazlı Yıldız (ed.), 2. *Uluslararası Katılımlı Mücevher-Takı Tasarımı ve Eğitimi Sempozyumu 2010. Kuyumculuk Anlayışında Küresel Değişim*, (4-6 Haziran 2010, Kütahya), Sempozyum Bildirileri Kitabı, Kütahya, ss. 336-342.
- Ünan, S. (2016). Amisos'da sıradışı bir yeraltı oyuğu oda mezar, *Tüba-Ar*, 19, ss. 171-230.

**Çatışma beyanı:** Bu çalışma ile ilgili taraf olabilecek herhangi bir kişi ya da finansal ilişkilerimizin bulunmadığını dolayısıyla herhangi bir çıkar çatışmasının olmadığını beyan ederiz.

**Destek ve teşekkür:** Çalışmada herhangi bir kurum ya da kuruluştan destek alınmamıştır.

**Katkı Oranı Beyanı:** Uzman Orhan Alper ŞİRİN %50; Doç. Dr. Davut YİĞİTPAŞA %50 oranda katkı sağlamıştır.