



AĞIRLIK VE HAFİFLİK BAĞLAMINDA ÇAĞDAŞ SANAT VE DOĞA

Burhan YILMAZ*

Öz

Ağırılık ve hafiflik bir bağlam olarak sanatta çeşitli biçimlerde mevcuttur. Çağdaş sanatta ise ağırılık ve hafiflik yer çekimi (kütle çekimi) ile ilgili bir şekilde de görülmektedir. Bu çalışma açısından ise ağırılık ve hafiflik çağdaş sanat ve doğa ilişkisinde bir çerçeve olarak seçilmiştir. Sanat ve doğa ilişkisi çok uzun ve köklü bir ilişkidir. Çağdaş sanat açısından ise sanat ve doğa ilişkisi günümüzde daha çok ekoloji temelli bir noktaya gelmiştir. Günümüzde çağdaş sanatın doğa ile ilişkisinde ise taşın, toprağın, suyun, canlıların, insan atıklarının ağırılıkları ve hafiflikleri birer veri ve gerçeklik olarak görülmektedir. Çağdaş sanat yorumlama, soyutlama, yansıtma ve çeşitli temsil biçimlerinin yanı sıra fiziki gerçekliğin kendisini ve fiziki gerçekliğe ait verileri de malzeme olarak kullanmaktadır. Bu nedenle özellikle ağırılık ve hafiflik gibi fiziksel varlık çağdaş sanat ve doğa ilişkisinde bir bağlam olarak çok uygun durmaktadır. Bu çalışmada Nicolas Lorini, Olafur Eliasson, Elisabetta Trussoni ve Nicoletta Aveni, Nils Udo, Orozco gibi sanatçıların ağırılık, hafiflik ve doğaya ilişkin çalışmaları sunulmaktadır.

Anahtar Kelimeler: Çağdaş Sanat, Doğa, Ağırılık, Hafiflik



CONTEMPORARY ART AND NATURE IN WEIGHT AND LIGHTNESS

Abstract

Weight and lightness exist in various forms in art as a context. In contemporary art, on the other hand, weight and lightness are also seen in relation to gravity (gravity). In terms of this study, weight and lightness have been chosen as a framework for the relationship between contemporary art and nature. The relationship between art and nature is a very long and deep-rooted one. In terms of contemporary art, the relationship between art and nature has come to a more ecology-based point today. Today, in the relationship of contemporary art with nature, the weights and lightness of stone, soil, water, living things and human waste are seen as data and reality. In addition to interpretation, abstraction, reflection and various forms of representation, contemporary art also uses the physical reality itself and the data of the physical reality as material. For this reason, physical existence such as weight and lightness seems very appropriate as a context in the relationship between contemporary art and nature. In this study, the works of artists such as Nicolas Lorini, Olafur Eliasson, Elisabetta Trussoni_ ve Nicoletta Aveni, Nils Udo, Orozco on weight, lightness and nature are presented.

Keywords: Contemporary Art, Nature, Weight, Lightness

1. GİRİŞ

Bu arařtırmada çağdař sanatta doğanın işleniři ağırlık ve hafiflik kavramları üzerinden ele alınmaktadır. Burada ağırlık ve hafiflik kavramları birinci anlamda kullanıldığı şekliyle ele alınmaktadır. Herhangi bir ikinci anlam veya mecazi anlam kullanmanın konu açısından bir karmařa yaratması söz konusu olabilir. Örneğin ağır duygular, ağır bir söz, ağır bir düşünce gibi soyut ve mecazi anlamda kullanımın doğa ve sanat gibi bir konuda düşüncelerin ve bilgilerin netliğini ortadan kaldırma

etkileri vardır. Bu nedenle doğa ve sanat ilişkisinde ele alınan sanatçılar ve eserlerin fiziki anlamda ağırlık ve hafiflik ile ilgisi olanları dahil edilmiştir.

Sanat ve doğa ilişkisi eskiden beri var olagelen bir olgudur. Geleneksel anlamdaki sanatlar olsun, modern sanatlar ve modern sonrası sanatlar olsun, her dönemde sanat doğa ile ilişkili olmuştur. Sanat doğayı taklit eder, doğa sanatçıya ilham olur, sanat alternatif doğa biçimleri üretir, sanat doğaya öykünür; sanatçı doğayı taklit ederek kendi yaratımlarına ve özgün sonuçlara ulaşır... Bu anlamda doğa ve sanat ilişkisi üretim odaklı, sanatın faydasına, tek taraflı bir ilişki gibi bir niteliğe sahiptir. Bu bakış açısında doğa bir model olmaktan öteye pek bir role sahip değildir. Elbette anlam yüklemek, romantik bir şekilde veya çok büyük derecede sevmek ve övmek, doğayı olduğu gibi göstermek, taklit etmek, fenomen olarak görmek bunlar bu tek taraflı ilişkinin niteliklerindedir. Manzara resmi, doğa parçalarının bir övgüsü gibidir, ağaçların, hayvanların, toprağın bedeni bir model olarak edilgen bir noktadadır. Bu durum, geleneksel sanatların ve modern sanatın da doğa karşısındaki tavrının ortak noktası olarak görülebilir. 1960'lı yıllarda sanatta yeni ifade biçimleri arayışı içerisinde bir tavır olarak doğa ile barışık sanatsal eylemler ve çalışmalar ortaya çıkmıştır. Amerika ve Avrupa'da yaygınlaşan Land Art akımı bunlardan en önemlisidir. Yeryüzü sanatı, Yer Sanatı, Doğa Sanatı gibi çeşitli şekillerde anılan bu sanat türü disiplinler arası bir sanat pratiği olarak görülmektedir. Coğrafya, Ekoloji, Jeoloji, Biyoloji gibi bilim dallarının verilerine dayanarak sanatsal üretimlerde bulunulması disiplinler arası anlamda değerlendirilmektedir. Bu şekilde ekoloji çalışmaları ve zarar gören doğa ile sorgulanmaya başlayan insan doğa sanat ilişkisi ile günümüzdeki anlamda çağdaş sanat ve doğa ilişkisi oluşmuştur.

Doğa ile sanat ilişkisinin niteliğini değiştiren sanatçılar ilk olarak sanat ile ilişkilerini gözden geçirmeye cesaret eden sanatçılardan çıkmıştır. 1960larda ve sonrasında bir grup sanatçı doğa ile ilgili eylemlerini ve sanat üretme biçimlerini farklı bir

biçimde ortaya koymaya başladılar. Bunlardan Smithson, Heizer, Walter de Maria, Oppenheimer, Richard Long gibi sanatçılar doğayı doğrudan biçimlendirerek sanat pratikleri geliştirdiler. Çeşitli çalışmalarında doğayı bir malzeme gibi düşünerek kendi estetik ifadelerini açığa çıkarma amacıyla kullandılar. Bu noktada artık doğanın bir model olması değil doğrudan doğa parçası olarak sanata dönüşmesi veya sanata dahil olması söz konusu olmuştur. Bu sanat ve doğa arasındaki ilişkinin değiştiğini gösteren bir durumdur. Artık taş kütleleriyle galeridedir, sanat ise bütün kavramsal hafifliğiyle dağlarda, vadilerde, çöllerde ve ormanlarda var olmaktadır. Taş, toprak, ağaçlar ve çeşitli bitkiler, hayvanlar, canlı kalıntılar kendi ağırlıklarıyla galerilerde ve sanat alanlarında yer almaktadır. Bu düşünce açısından Barbara Matilsky'nin ifadesi açıklayıcıdır. Matilsky'e göre ekolojik sanat doğanın perspektifini izole etmez veya onu yorumlamaz, fakat doğayı ilişkiler ağı bütünü içerisinde bir araya getirir (Matilsky, 1992:52 akt. Aydın ve Zümrüt, 2013).

Ekolojiyle ilgilenen düşünürler ve sanatçılar açısından Land Art'a yakın ve daha ötesinde doğayla barışık, doğayı tamir eden, kurtarma denemelerini düşündüren yaklaşımlar ortaya çıktı. Bu yaklaşımların reddettiği bir ilişki biçimi doğayla sadece romantik ve estetik bir ilişki türüdür. Bu noktadan sonra ekolojik anlamda sanat eserleri tasarlanıp ortaya konularak çağdaş anlamda sanat ve doğa ilişkisi tertip edilmiş oldu denebilir. Çağdaş sanat ve doğa ilişkisinde doğa bir tür paydaş olarak, bir öteki ve kapsayıcı yön olarak mevcut halinde durmaktadır. Edilgen bir malzeme değil, canlılığın yuvası, devamı ve kaynağı olmasının bilincinde dünyanın kurtarılmasının da kaynağı olarak görülmektedir. Doğaya dokunmak, doğaya karışmak, Çağdaş sanatta doğa konusunun işlenişi, doğayı iyileştirmek ve antroposenin doğa üzerindeki kötü etkilerinin azaltılmasını sağlamayı tasarlayan bir araçsal estetik durumu içeren bir tür sanat biçimi ortaya çıkarmaktadır.

İnsanın doğayla ilgili ekolojik tavrı yine insanın kendi varlığının tehlike altına girmesi ve insanın bu durumun farkına varması ile ortaya çıkıyor. İnsan kendi varoluşunun

tehdit altında olduğunu anladığında ekolojiyi önemsemeye başlıyor. Günümüzde küresel ısınma ile ilgili çalışmaların da bu etkiyle başladığı bir gerçek. Ancak her ne olursa olsun bugün doğa ile sanatın ilişkisi geçmişe göre daha bilinçli ve daha nettir. Tam bu noktadan hareketle günümüz çağdaş sanatında doğaya dönen bakış, doğaya yönelen beden, doğaya karışan varlığa, sanatın varlığına ağırlık ve hafiflik kavramlarının bu konuyla ilgisine bir bakmanın gerekliliği yoğun bir şekilde ortaya çıkmıştır.

2. YÖNTEM

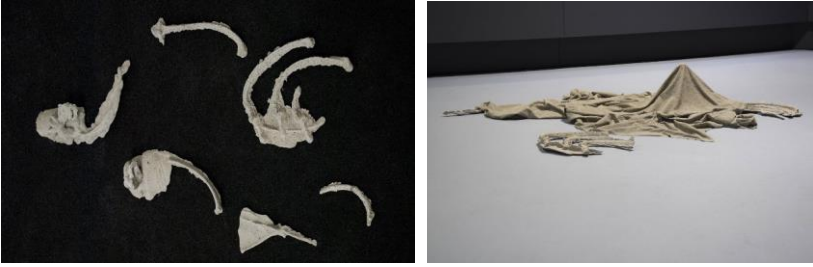
Çağdaş sanatın doğa ile ilişkisine odaklanmış olan bu çalışmada ağırlık ve hafiflik kavramları bir bağlam olarak çerçeve biçiminde kullanılmaktadır. Ağırlık ve hafiflik bağlamı bir alan ve ilişki biçimi olarak belirlenmiş ve bu alan içerisinde de çeşitli sanatçılar ve eserleri incelenmiştir. Bu çalışmada öncelikle ağırlık ve hafiflik kavramları incelenerek bu kavramların sanat ile ilişkisinin niteliği ortaya konulmuştur. Bu kısımlarda alan tarama ve literatür tarama yöntemi benimsenmiştir. Çağdaş sanatçıların seçiminde, sanat eserlerinin konu açısından seçimi ve sunumunda yine literatür tarama yöntemi kullanılmıştır. Sanat eserlerinin incelenmesinde ve sunumunda sanat eseri analizi yönteminden faydalanılmıştır.

3. AĞIRLIK VE HAFİFLİK KONSEPTİ: DOĞA VE SANAT İLİŞKİSİ

Ağırlık ve hafiflik bağlamından sanata çeşitli yaklaşımlar geliştirme ve sanat eserlerini bu bağlamlardan inceleme çeşitli dönemlerde denenmiştir. Felsefe, sosyoloji, fizik ve sanat gibi farklı alanlarla ilgili olan bu kavramlar çeşitli çalışmalarla da irdelenmiştir (Edwards ve Bailey, 2012).

Ağırlık ve hafiflik kavramlarının bir açımını gerçekleştirmek için sanatla ilgili bir noktadan ilerlemek gerekmektedir. Bir ağırlık ve hafiflik meselesi olarak Nicolas Lorini'nin Pera müzesi'nde açtığı sergideki işlere bir bakmak iyi olacaktır. Ağırlığın,

terazideki ağırlığın, kilogramın tarihinden ve değişiminden esinlenen sanatçı eserlerini Pera Müzesindeki eski ağırlıklar koleksiyonu salonunun olduğu katta düzenlemiştir. Bu sergide ağırlık meselesinin uygarlığımızın son noktasındaki konumunu irdelemektedir sanatçı. Kumdan ve geyik kemiklerinden yaptığı heykellerle ilginç bir çağ anlatısı kurmayı başarmıştır. Bir malzeme olarak kum önemlidir Lorini için (Lorini, 2019). Kum günümüz uygarlığının temel bir bileşeni olan silikonun hammaddesidir. Bu nedenle doğada yer alan doğal bir madde olan kum uygarlığımızın dolayimli bir göstergesi gibidir. Sergide kullanılan hayvan kemiklerinin durumu ise gittikçe ölen doğanın bir simgesidir. Aslında ağırlığı artan bir medeniyet ile kelimenin tam anlamıyla ağırlığı azalan doğanın envanterinin bir simgesi oluşturulmuştur.



Görsel 1 ve 2: Nicolas Lorini, 2019, Tüm zamanlara, tüm üzgün taşlara, Pera Müzesi, İstanbul.

Nicolas Lorini'nin bu sergisindeki çalışmaları ağırlık ve hafifliği merkeze alan bir yöne sahiptir. İlk kilogram prototipi olan Grandk K adlı 1 kg. lik metal alaşım kütleinin zamanla eriyip ağırlığının azalması, bunun yerine Plank Sabiti ile bir hesaplama ile kilogramın yeniden tasarlanması, yani somut bir ağırlık hesabının kayboluşunun, soyut bir matematik hesaplamayla somut bir ağırlığın sabitlenmesi konusuna dönüşmesini içeren bir çalışmadır. Serginin adı da tam bu olayı işaret edecek şekilde "Tüm zamanlara, tüm üzgün taşlara" şeklinde konulmuştur. Temel meselesi ağırlık olsa da bu sergide temel anlatı veya alt metnin anlattıkları medeniyet ve doğa arasındaki ters orantılı ilişkileri hatırlatmaktadır. Medeniyetin

ağırlığı ve hacmi arttıkça doğanın varlığı, ağırlığı azalmaktadır (peramuzesi.org.tr - 2019)

Kendi varlığını sürdürmek ve medeniyetini yükseltmek için doğadaki bütün kaynakları sınırsızca kullanan insanlık kendini var ettiği koşulların hepsini kendini yok etme potansiyeline dönüştürerek oluşturmaktadır. Günümüzde insanın doğayı etkilemeye başladığı jeolojik zaman evresine Antroposen Çağ adı verilmektedir (Harari, 2015: 83). Antroposen Çağda insan doğada son iki yüzyılda en çok tahribata neden olmuştur. Ve insan günümüzde sadece kalabalık varlığıyla bile hatta bedeninin ağırlığının oranıyla bile diğer canlıların ve bütün canlılığın haklarını gasp etmiş gibi görünmektedir. Buradan hareketle Harari'nin aktardığı bilgiler önemlidir:

“Bugün dünya üzerinde neredeyse 7 milyar Sapiens yaşıyor. Tüm bu insanları büyük bir kantara çıkarırsanız ağırlıkları 300 milyon ton eder. Tüm evcilleştirilmiş çiftlik hayvanlarının (inekler, domuzlar, koyunlar ve tavukları) ağırlıklarıysa 700 milyon ton edecektir. Buna karşılık yaşayan tüm büyük vahşi hayvanların (kirpilerden penguenlere, fillerden balinalara kadar) ağırlığıysa 100 milyon tondan azdır” (Harari, 2015:263).

Burada verilen ölçüler muhtemelen değişkendir ve mevsimlere, yıllara göre değişiklik göstermektedir. Ancak bu verileri önemli kılan şey bu şekilde bir düşünme biçiminin ifade edilmesini sağlamasındandır. Burada verilen ağırlık oranları sadece bedensel ağırlıklarının karşılaştırılmasıdır. Evcil hayvanların ağırlığı olarak verilen bilgi de insana ait bir ağırlık olarak alınmalıdır. Çünkü bu evcil hayvanların çoğu insanın beslenmesinde ve daha da az olarak başka hizmetlerinde yer alan canlılar olarak bilinmektedir. Diğer yandan insana ait yapay dünyanın ağırlığı da hesaba katılsa çok daha büyük bir karşıtlık görülebilir. Aynı zamanda burada verilen ağırlık bir küresel yaşam örtüsü değişiminin de ispatı gibidir. Harari'nin aktardığı bu bilgiler dünyanın iklim krizinde geldiği noktayı işaret etme amacıyla

oluşturulmuştur. İklim krizinin bir somut göstergesini oluşturan sanat eserini ise en iyi şekilde aktaran eser ise alttaki bölümde verilen Buz Nöbeti adlı eserdir.

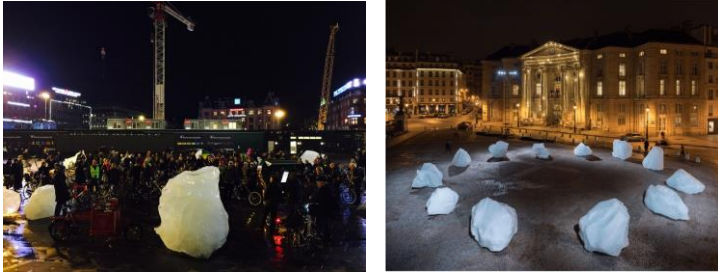
Jeolog Minik Rosing ve sanatçı Olafur Eliasson'un Buz Nöbeti adlı çalışması ekoloji ve küresel ısınma konuları açısından çok önemli bilgiler sunmaktadır. Diğer yandan çalışma ağırlık, hafiflik ve doğa açısından da oldukça önemlidir. Buz Nöbeti, buradaki her bir kavramı karşılayacak bir niteliğe sahiptir. Sanatçı 2014 yılında Kopenhag Belediye meydanına saat şeklinde devasa buz kütleleri yerleştirmiştir. Grönland Buz tabakasından sökülen 12 buz bloğu, Birleşmiş Milletler'in İklim Değişikliği Beşinci Değerlendirme Raporu'nun yayınlanması sırasında halka açık bir şekilde sergilenmeye başlamıştır. Çalışmada insanlar buzul parçalarının arasında gezip buzların erimesini, ağırlıkların eriyerek hafiflemesini izleyebiliyorlar. Böylece kutuplardaki buzların erimesinin ve küresel ısınmanın bir haberden daha gerçek olduğunu gözlemleyebiliyorlar. Bu çalışma, Eliasson'un deyişiyle, "kutup buzullarının erimesi gerçeğine doğrudan ve somut bir deneyim sunarak iklim değişikliği konusunda farkındalığı artırıyor" (Eliasson, 2019).



Görsel 3-4: Olafur Eliasson ve Minik Rosing, (2014), Buz Nöbeti (icewatch), yerleştirme, değişik ölçüler, Kopenhag.

Buz Nöbeti adlı çalışmaya bakıldığında bir ağırlık ve hafiflik meselesi doğrudan açığa çıkmaktadır. Daha doğrusu kendi ağırlığını kaybeden bir doğa parçası görülmektedir. Buzulların erimesi uzun zamandır başta iklimbilimciler, jeologlar ve coğrafya gibi çeşitli bilim alanlarından bilim insanları tarafından

gözlemlenmektedir. Buzulların erimesinden ve bunun olası sonuçlarından bir canlı örnek sunan bu çalışma insanlara yaşanan dünyanın değişimini göstermesi açısından ve durumun ağırlığını göstermesi açısından çok önemli bir noktadadır. Bir öyküleme veya bir yorumlama, bir soyutlama değil, bir gösterme, fotoğraf ya da videonun perdesinden sunma değil, doğrudan eriyen, ağırlığını yitiren hafifleyen doğanın gerçek zamanlı bir şekilde sunulmasıdır.



Görsel 5-6: Minik Rosing ve Eliasson, (2014), Buz Nöbeti (Ice Watch), yerleştirme, değişken ölçüler, Kopenhag.

Ağırlık ve hafiflik bağlamından yaklaşıldığında bu çalışma, maddenin halleri üzerinden bir anlam kurmayı mümkün kılmaktadır. Suyun halleri katı, sıvı ve gaz şeklindedir. Su dünyanın yaşam döngüsünün merkezindeki maddelerden birisidir. Buzulların erimesi, buzulun hafiflemesi, suyun çoğalarak ağırlaşması, sıcaklığın artması, küresel anlamda doğanın mahvını işaret etmektedir. Maddenin hallerinin değişimi ile maddenin fiziki değişimlerinin etkileri Eliasson'un çoğu eserinde sıkça başvurduğu bir sanatsal yöntemi göstermektedir. Buz Nöbeti sergisinde de sanatçı maddenin hallerini temel alarak doğa ile çok yoğun bir ilişki kurma ortamı oluşturacak şekilde çalışmıştır. Buz Nöbeti sergisi çeşitli ülkelerde ve önemli iklim toplantılarında tekrar tekrar gerçekleştirilmiştir.

“Buz Nöbeti (Ice Watch) adlı çalışma üç yere kurulmuştur. İlk kurulum, BM IPCC'nin İklim Değişikliği Beşinci Değerlendirme Raporu'nun yayınlanmasını münasebetiyle 26-29 Ekim 2014 tarihleri arasında Kopenhag'daki Belediye Meydanı'nda

yapılmıştır. İkinci kurulum, BM İklim Konferansı COP21 vesilesiyle 3-13 Aralık 2015 tarihleri arasında Paris'te Place du Panthéon'da gerçekleştirilmiş ve Ice Watch'ın üçüncü versiyonu 11 Aralık 2018'den 2 Ocak 2019'a kadar gerçekleştirilmiştir. Londra'da ise çalışmanın kurulduğu lokasyonlar – Bloomberg'in Avrupa genel merkezinin dışında ve Tate Modern'in önündedir” (Eliasson, 2019).

Buz Nöbeti adlı çalışmanın biçimsel yapısı da çeşitlilik göstermiştir. Örneğin Paris'te Place du Pantheon'da gerçekleştirilen yerleştirmedeki buzul kütleleri özenle seçilmiştir. Grönland civarında doğal biçimde sıkışmış kar katmanlarından oluşan bir buzuldan kopan buz kütlesi bulunmuş ve getirilmiştir. “Yalnızca doğanın bize verdiklerini alabiliriz” diyen Eliasson, bu buz kütlelerinin özelliğine işaret ediyor. Yaklaşık 10 tonluk ağırlığı olan bu buz kütlelerinin katmanları buzul kütlesi eridikçe zamanda geriye gidildiğini gösterdiğini ifade eden bilim insanı Minik Rosing, binlerce yıl öncesinden düşen kar tanelerinin olduğu gibi açığa çıkışının gözlemlenebildiğini ifade ediyor (Zarin, 2015). Ağırlığın azalışı, maddenin hal değişimi, hafiflikle ortaya çıkan yeni bilgiler aracılığıyla dünyanın yaşam döngüsüne dair çağlar öncesinden gelen çeşitli katmanların varlığına şahit olunmaktadır.

Buz Nöbeti adlı çalışma kurulduğu dönemlerde Svalbard adasındaki Küresel Tohum Deposu su almaya başlamıştı. İlk kez dünyanın bu kadar kuzey bir noktasında, 2016 yılında, bu kadar çok erimenin meydana geldiği kayıtlara geçmiştir. Eriyen permafrost ile açığa çıkan su böylece “Arktik Kıyamet Deposuna” olarak bilinen bu tohum kasasına sızıyordu (MCrea, 2017). Dünyanın en soğuk noktalarından birisi olan Svalbard'taki bu deponun eriyen buzulların suyuyla tehlike altına girmesi küresel ısınmanın trajik bir yönüdür. Bir başka trajedi ise bu gerçekleşen olayın Eliasson'un Buz Nöbeti projesinin bire bir aynısı şekilde gerçekleşmiş olmasıdır ve sanat eserini gelecekteki bir gerçeği ifşa eden bir kehanete dönüştürmesidir.

Eliasson 2013 yılında buzul parçalarını malzeme olarak kullandığı başka bir sergi yapmıştı. Sanatçı “Zaman Kaybınız” adlı sergisinde İzlanda'nın en büyük buzulu

Vatnajökull'dan kopan buzul parçalarını heykel gibi sergilemişti. New York'taki MoMa'da hazırlanan enerjisi güneş panelleriyle sağlanan galeride buzların erimesini önleyici bir soğutma sistemi kullanıldı. Sergi boyunca buzulların erimemesi ekolojik bir enerji biçimiyle gerçekleştirilmişti. 2014 yılında başladığı Buz Nöbeti adlı eseri de bu serginin bir negatif düşüncesiyle oluşturulmuş gibi düşünülebilir.

Eliasson'un projesinden uzun bir süre önce, doğanın ağırlığını kullanan bir sanatçı olan Nils-Udo, 2001 yılında Almanya'nın Wittgenstein Sauerland bölgesinde Kara Orman içerisinde Taş Devri Adamı (Stone Age Man) adlı bir çalışma gerçekleştirmiştir. Udo çalışmasında 150 ton ağırlığında bir monolit kuvarsit kaya kullanmıştır. Ağaç gövdelerinden yapılmış sütunlarla anıtsal bir mimari bölümün ortasına yerleştirilmiş olan monolit, içerisine yerleştirildiği ormanın huzurlu yapısıyla bütünleşerek oluşturduğu ihtişamıyla geçmiş çağları anımsatan ve geleceği düşündüren bir anıta dönüşmüştür. Burada sabit bir şekilde duran ve doğayla zamansız bir ilişki kuran bu monolit karşısında izleyici kendi geçiciliğini ve kırılgan varlığını hissetmektedir.



Görsel 7: Nils-Udo, Taş Devri Adamı (Stone Time Man), Düzenleme, 2001, Almanya

Udo'nun bu çalışmayı kurarken gösterdiği tavır çağdaş sanat ve doğa ilişkisine iyi bir örnektir. Udo, bu yapıtı gerçekleştirdiği anı anlatırken doğaya hiçbir şekilde zarar vermediğini ifade etmiştir. Tek bir ağaç kesmemiş, Kara Orman'da fırtına tarafından devrilmiş güçlü köknar ağaçlarının gövdelerini seçerek kullanmıştır (Grande, 2011). Bu çalışmada olduğu gibi birçok eserinde doğadaki doğal malzemeler kullanan sanatçı dünyaya eklenen eserler üretmekte ve dünyanın permakültürüne yabancı olmayan malzemeler seçmektedir. Çiçekler, bitkiler, taş, toprak ve su kullanarak mikro ekosistemleri olan sanat eserleri üreten sanatçı Joseph Beuys'un ayak izini takip etmektedir.

Elisabetta Trussoni_ve Nicoletta Aveni SMACH. etkinliğinde, Destek (Sup-Portare) adlı bir çalışma gerçekleştirmişlerdir. Çalışmada yerde bulunan yaklaşık 30 kilogram ağırlıktaki kaya parçalarını halatlar ile ağaçların gövdelerine bağlamışlardır. Kaya parçalarının ve ağaçların birbirini destekleyen konumu çalışmanın adına bir gönderme içermektedir. Kaya ve ağaç kabuğunun birbirine yapışması, zamanla yer değiştirmesi, desteklenen öge ile destekleyen öge arasındaki yoğun ilişkiyi göz önüne sermektedir.



Görsel 8 ve 9: Elisabetta Trussoni_ve Nicoletta Aveni, 2021, Destek (Sup-Portare), İtalya.

Bir ağırlık meselesini de taşımakta olan bu çalışmalar, izleyicinin ormanlık alandaki konumunu da belirlemektedir. Doğal malzemenin ve doğal ortamın olanağı, bu

bölgedeki pınarların, kayaların ve ağaçların ortaya çıkışı, yaşamı ve geleceği hakkında bir düşünme imkanı sağlama amacı gütmektedir. Ağaçlar, kendilerine bağlanan ağırlıklarla, durdukları yerde sürreal bir görünüme kavuşmuşlardır, rüya cümlelerini andıran bu mantık hatası görüntüsü doğa üzerine dikkat çekmenin bir yöntemi gibidir. Ağırlık, yer çekimine karşı koyma, tamamen “doğal” bir doğal olmama görünümü, yerin, suyun, bitkinin ve kayanın insanın gerçek yuvası olmasında bir aktarım aracı olmuştur.

Gabriel Orozco, 2012 yılında Meksika körfezinden ve Manhattan kıyılarından topladığı 1200 parça atık nesneyi Guggenheim’de sergiledi. “Asterizm” (Yıldız şekilleri) adlı sergi sanatçının genel sanat pratiğine ve estetik sunumlarına göre düzenlenmiş bir enstalasyon şeklindeydi. Denizlerde en kolay ulaşılabilen kısımlarda bile ne kadar çok atık bulunduğunu göstermek isteyen sanatçı, çevresini bir felaket mahaline çeviren insanlığa bu atık nesnelerin düzenli halleri aracılığıyla bir ayna tutmak istiyordu, (Boulet, 2020). Çeşitli boylarda ve ağırlıklardaki nesnelerin boyut ve şekillerine göre dizildiği bir düzenleme Galerinin Zemininde maddelerin ağırlıklarını teşhir edecek şekilde dizilmişti.



Görsel 10 ve 11: Gabriel Orozco, 2012, Asterizm, Enstalasyon, Guggenheim Müzesi, ABD.
Kaynak: <https://inhabitat.com/gabriel-orozco-transforms-coastal-trash-into-a-colorful-installation-at-the-guggenheim/>

Orozco’nun çalışmasında yer alan atıkların içerisinde plastik malzeme ve eşya atıkları, cam şişeler, ampuller, çeşitli metal eşya atıkları, halatlar, ipler gibi günlük hayatta insanın kullandığı her türden malzemenin bulunduğu görülmektedir.

Çağdaş sanatın açıklayıcı, ifşa edici ve izleyiciyi rahatsız edici tavrı bu çalışmada ise insana kendisi hakkındaki kötü bir gerçekliği vermesindedir. Doğanın, çevrenin geldiği bu noktayı ifade etmek, doğanın korunması gerektiğinin altını çizmek sanatçının doğa ile kurduğu ilişkisini belirlemektedir.

3. TARTIŞMA ve SONUÇ

Dünyadaki atıkların bir ağırlık cinsinden verisi elde edilse insanlık şok edici bir miktar ile karşılaşabilir. Nitekim 2019 yılında 16. İstanbul Bienalinde benzer bir bilgi temel olarak işlenmiştir. Pasifik Okyanusunda oluşan 3,4 milyon kilometrekare genişliğe yayılan 7 milyon ton ağırlığındaki plastik çöp yığınının “Yedinci Kıta” adı verilmiştir. Plastik çöp yığınının 7 milyon ton ağırlığında olması, bir ağırlık bilgisi üzerinden doğanın tahribatının belgelenmesi oldukça önemlidir. Çağdaş sanat, doğayı korumak, kurtarmak belki de iyileştirmek için bir yol sunabilir mi? 16. İstanbul Bienali’nin konusu olan Yedinci Kıta tam da Antroposen çağdaki ekolojik sorunlar üzerine düşünme pratiğine zemin olacak bir konudur (Bourriaud, 2019).

Bu çalışma sonucunda çağdaş sanat ve doğa ilişkisine dair birtakım çıkarımlara ulaşılmıştır. Bu çalışmada temel alınan ağırlık ve hafiflik kavramları açısından doğa ve sanat ilişkisi incelenmiştir. Ağırlık ve hafiflik ilk anlamı üzerinden, yani fiziki varlık olarak incelenmiştir. Doğaya dokunan, doğayı korumayı ve doğa ile ilişkilerin düzelmesini sağlamayı deneyen sanatçıların işlerindeki ağırlık ve hafiflik olgusu merkeze alınmıştır. Ağaçların ağırlığı, insanların ağırlığı, kayaların ağırlığı, suyun ağırlığı, insan atıklarının ağırlığı, buzulların ağırlığı ve hafifliği çağdaş sanat açısından bir bağlam olarak bu çalışmanın örülmesinde birer veridir denebilir. Ağırlık ve hafiflik bağlamının içerisinden değerlendirilebilecek çalışmaların sıralanması, sanatçıların bu çalışmalardaki sorunlarının ortaya konulması ve bilgi olarak verilmesi bu çalışmanın sonuçlarından birisi olarak düşünülebilir.

KAYNAKÇA

- Aydın, İ. ve Zümrüt, Y. (2013), Doğa ve Sanat Ekseninde Farklı Yaklaşımlar, Sanat ve Tasarım Dergisi, 4 (4 Haziran) 53-77.
- Bourriaud, N., (2019, Küratörün Metni, Link: <https://bienal.iksv.org/tr/16-istanbul-bienali/kuratorun-metni> Erişim Tarihi: 3. 09.2019
- Boulet, A. 2020,: <https://forestnation.com/blog/7-talented-eco-artists-of-the-last-decades/>
- Eliasson, (2014): <https://olafureliasson.net/archive/artwork/WEK109190/ice-watch>
- Grande, J. K. (2011). Nils-Udo: Nature Vision: <https://www.ecologicalart.org/nilsudo.html>
- Harari, Y. N. (2015), Homo Sapiens, Çev: Ertuğrul Genç, Kolektif Kitap: İstanbul
- Lorini, N. (2019), Röportaj, Link: <https://www.youtube.com/watch?v=VCXkgIIJeOg>
Erişim Tarihi: 01.09.2022
- Marie D. Edwards ve Elizabeth Bailey (Ed) (2012), Gravity in Art: Essays on Weight and Weightlessness in Painting, Sculpture and Photography
- MCre, M.,(2017), Melting Permafrost Is Causing Water to Leak Into The Arctic 'Doomsday' Vault: <https://www.sciencealert.com/melting-permafrost-is-causing-water-to-seep-into-the-arctic-doomsday-vault>
- Nikolas Lorini (2014), <https://www.peramuzesi.org.tr/sergi/tum-zamanlara-tum-uzgun-taslara/244>
- Zarin, Cyintia, (2015), The artist who is bringing icebergs to paris, : <https://www.newyorker.com/culture/culture-desk/the-artist-who-is-bringing-icebergs-to-paris>
<https://entdergi.com/dogadan-aldigini-dogaya-veren>

Görsel Kaynaklar:

Görsel 1 ve 2: Nikolas Lorini: <https://www.peramuzesi.org.tr/sergi/tum-zamanlara-tum-uzgun-taslara/244>

Görsel 3,4,5,6: Eliasson ve Rosing: <https://olafureliasson.net/icewatchcopenhagen>

Görsel 7: Nils Udo, Rock Time Man: <https://www.nils-udo.com/art-in-nature/?lang=en>

Görsel 8 ve 9: Elisabetta Trussoni_ve Nicoletta Aveni:

<https://www.smach.it/elisabetta-trussoni-nicoletta-aveni>

Görsel 10 ve 11: Orozco: <https://inhabitat.com/gabriel-orozco-transforms-coastal-trash-into-a-colorful-installation-at-the-guggenheim/>

EXTENDED ABSTRACT

Introduction

The context chosen in this study was determined as weight and lightness. Weight and lightness as a context are seen in various forms in art. Proceeding from this context, the relationship between contemporary art and nature is examined. In contemporary art, heaviness and lightness are aspects of gravity. In terms of this study, weight and lightness have been chosen as a framework for the relationship between contemporary art and nature. The relationship between art and nature is a very long and deep-rooted one. In terms of contemporary art, the relationship between art and nature has come to a more ecology-based point today.

Contemporary Art And Nature In Weight And Lightness

New situations brought by technology after modern times have caused nature to be endangered. Art deals with this situation in various ways. It is known that nature was in a more passive position in relation to art before. Art used nature as a model, art was inspired by nature, art interpreted nature. Many such expressions actually

highlight art rather than nature. In contemporary art, on the other hand, the nature of the relationship with nature has changed.

The relationship between nature and art, which is polluted and damaged by mechanization, petroleum-based energy systems, all kinds of wastes of factories and daily life, has also changed. In contemporary art, nature is sometimes handled directly as a material, sometimes it becomes the space itself, that is, something that encompasses the work of art. On the other hand, the existence of nature for art disappears and art is produced for nature. This understanding has begun to be seen in post-modern movements. Today, in the relationship of contemporary art with nature, the weights and lightness of stone, soil, water, living things and human waste are seen as data and reality. In addition to interpretation, abstraction, reflection and various forms of representation, contemporary art also uses the physical reality itself and the data of the physical reality as material. For this reason, physical existence such as weight and lightness seems very appropriate as a context in the relationship between contemporary art and nature. In this study, the works of artists such as Nicolas Lorini, Olafur Eliasson, Elisabetta Trussoni_ve Nicoletta Aveni, Nils Udo, Orozco on weight, lightness and nature are presented. Nikolas Lorini's exhibition All Sad Stones for All Time contains a presentation of weight and nature. For this reason, it is important in establishing the context of weight and nature in terms of this study. Lorini discussed the standardization in the development of civilization in the exhibition that took place in the Weights collection hall of the Pera Museum in Istanbul. Lorini, who introduced the first kilogram prototype and the current weight issue, discussed this standardization in terms of today. Using stone, sand, silicon and animal bones, the artist wanted to show a material representation of civilization. It can be said that while sand and silicon provide the basic information of today's digital civilization, bones also give an image of nature.

Ice Watch by Olafur Eliasson and Minik Rosing is also a very good example in terms of weight and lightness. This work of art, created by a scientist and an artist, has a very dramatic content. At the Climate Crisis meetings in Copenhagen, they directly conveyed the melting of the glaciers they brought before the Copenhagen Municipality to the audience. As the glacier melted, it became lighter and its weight decreased. Using states of matter strategically, Rosing and Eliasson used the physical change of ice to reveal the climate crisis.

As a nature-related work on weight, Nils Udo's work called Rock Time Man is very important in terms of our subject. Udo carried out this work in the Black Forest in the Wittgenstein Sauerland region of Germany. The artist, who built a large structure by taking the tree trunks that were destroyed due to natural reasons in the forest, placed a very large monolith in the middle of this structure. He created a structure in the style of a primitive human temple by using the weights of nature. This work, which encourages people to think about the past of human civilization and nature, is a very impressive and monumental work.

Support by artists Elisabetta Trussoni_ and Nicoletta Aveni reveals a weight issue in nature. In fact, although this work has a very material appearance, it emotionally visualizes the elements of a relationship. The stones attached to the trunks of the trees form a weight on the trees. This view, which is reminiscent of a kind of upheaval, will shake the viewer a little. The artists, who ensure that trees and stones are in an intense relationship, wanted to rethink the soil, stone, water resources and trees. They developed a poetic approach to the existence of the piece of nature in which the work is located, to the rocks and trees.

Gabriel Orozco's exhibition Asterism was also the subject of the work. This exhibition was held at the Guggenheim Museum. The artist, who collects various waste objects from the sea from the Gulf of Mexico and the shores of Manhattan, is this generation. Orozco systematically brought together 1200 waste objects of

glass, metal, plastic, and wood and set up an installation. He used the name Asterizm to refer to a kind of gravity and space issue in his system.

Result

As a result, in this research, when weight and lightness were chosen as a context, some works were evaluated in the relationship between nature and art. Weight and lightness are used to mean physical reality. For this reason, clear thoughts have been produced in the context presented. The assets, images, weights and lightness of works of art were examined. Through this way, it has been tried to reach the emotional intensities of the works and the underlying ideas.