

ESKİŞEHİR LAÇIN KIRSALINDAKİ GELENEKSEL KONUTLARIN MİMARİ ÖZELLİKLERİ

ARCHITECTURAL CHARACTERISTICS OF TRADITIONAL HOUSES IN THE RURAL LACHIN REGION OF ESKİŞEHİR

Makale Bilgisi | Article Info

Başvuru: 30 Ocak 2023	Received: January 30, 2023
Hakem Değerlendirmesi: 22 Mayıs 2023	Peer Review: May 22, 2023
Kabul: 17 Nisan 2024	Accepted: April 17, 2024

DOI : 10.22520/tubaked.1242927

Durduşen ÖZTÜRK* - Hicran Hanım HALAÇ**

ÖZET

Kırsal yerleşimlerdeki geleneksel sivil mimarlık yapılarının tescilsiz olmaları, kırın verdiği göç, geleneksel yapıların günümüz konfor şartlarını sağlamadığı düşüncesi, geleneksel malzeme ve ustalığa olan ulaşım zorluğu, deprem yönetmeliği gibi çok farklı sebeplerle kırsal yerleşimlerin geleneksel dokuları yok olmaktadır. Eskişehir İli, Sarıcakaya İlçe'ne bağlı Laçın kırsalı verimli tarım arazileri ve dört mevsim tarım yapmaya uygun iklimiyle Eskişehir bölgesi için özel bir kırsal bölgedir. Bu çalışmanın amacı, kırsal yaşamın devam ettiği ve özgün mimariye sahip konut sayısının halen çoğunlukta olduğu Laçın kırsalının mimari dokusunun tespit edilmesi ve belgelenmesidir. Çalışmada öncelikle literatür taraması ve alan araştırması yapılmıştır. Daha sonra haritalama yöntemi ile analiz paftaları hazırlanmış, yazılı belgeleme ile köydeki yapıların envanterleri oluşturulmuştur. Yapıların cepheleri ve köy sokakları fotoğraflarla belgelenmiştir. Doku analizi verilere göre istatistiksel sonuçlar elde edilmiş ve grafikler oluşturulmuştur. İçine girilebilen evlerin geleneksel yöntemlerle rölöveleri alınmış ve Autocad programı kullanılarak plan krokileri ve cephe rölöveleri çizilmiştir. Çalışmada doku analiziyle Laçın kırsalındaki tüm yapıların işlev ve yapım sistemi analizi, geleneksel konut yapılarının ise kat sayı, kullanım durumu, özgünlük durumu, yapısal sağlamlık durum analizleri yapılmıştır. Sonuç olarak; dokuyu oluşturan konut yapılarının %59'u geleneksel yöntemle inşa edilmiş ve günümüze ulaşmış yapılardır. Ayrıca geleneksel yapıların %31'i özgün, %61'i halen kullanılıyor, %32'si yapısal olarak iyi durumdadır. Geleneksel konutlar ahşap ve kerpiç yapı malzemeleri kullanılarak hımış teknikle üretilmişlerdir. Baskın plan tipi iç sofalı plan tipidir. Cephelerde ve iç mekanda süsleme yoktur. Köydeki geleneksel yapılar çevre köylerdeki geleneksel yapılarla benzer özellikler taşımaktadır. Çalışma, Laçın kırsalının daha önce hiç çalışılmamış olan geleneksel sivil mimarlık örnekleri olan konutlarının belgelenmesi, korunması ve gelecek kuşaklara aktarılması açısından önem taşımaktadır.

Anahtar Kelimeler: Eskişehir, Laçın, Kırsal Mimari, Doku Analizi, Geleneksel Konut, Hımış.

* Doktora Öğrencisi, Eskişehir Teknik Üniversitesi, Mimarlık Ana Bilim Dalı, Eskişehir, Türkiye
e-posta: durdusen@gmail.com, ORCID: 0000-0003-0831-6133

** Prof. Dr., Eskişehir Teknik Üniversitesi, Mimarlık Ana Bilim Dalı, Eskişehir, Türkiye
e-posta: hhhalac@eskisehir.edu.tr, ORCID: 0000-0001-8046-9914



ABSTRACT

The traditional textures of rural settlements are disappearing due to various reasons such as nonregistration of vernacular architectural structures, migration from rural to urban area, the idea that traditional buildings do not meet today's comfort conditions, difficulties to access traditional materials and craftsmanship and lack of earthquake risk management measurements. Laçın Village of Eskişehir Province, Sarıcakaya District is a special rural area with its fertile lands and suitable climatic conditions for agriculture in four seasons. The purpose of this study is to identify and document the architectural structure of the Laçın village, where traditional life continuous and the unique vernacular architecture is conserved. Firstly, literature review and field research are conducted. Then, analysis files are prepared by using the mapping method, and the inventories of the buildings in the village were listed with written documentation. The facades of the buildings, and the streets of the village are visualized with photographic documentation. Statistical results and graphics are created based on texture analysis data. Plan and facade surveys of the vernacular housings, that could be entered, were created with traditional methods, and digitalized by using AutoCAD. In the study, the function and construction system of all buildings in Laçın Village are analyzed through texture analysis. The number of floors, usage status, originality, structural condition characteristics of traditional houses are determined. In conclusion, 59% of the structures were built traditionally and still exist today. Additionally, 31% of these traditional buildings are unique, 61% of them are still in use and 32% of them are structurally maintained. Traditional houses were built with the half-timber technique (hımsı) by using wood and adobe. The most used plan type is the ones with interior sofa. Are no decorations on the facades and interiors. The architectural style of the traditional buildings of the study area has similar characteristics with the other examples of surrounding villages. The study is unique in terms of documenting, preserving and transferring to future generations Laçın village, which is example of vernacular architecture.

Keywords: Eskişehir, Laçın, Rural Architecture, Texture Analyse, Traditional Housing, Half-Timbered

GİRİŞ

Günümüzde özellikle turistik olarak gelişim göstermeyen bölgelerde yaşayan insanlar çeşitli sebeplerle kırdan kente göç etmektedir. Bu sebeplerin arasında kırsal alanlarındaki ekonomik, sosyal, kültürel şartların ve eğitim, sağlık, ulaşım gibi hizmetlerin yetersizliği sayılabilir. Terk edilen bu kırsal alanların kendilerine has mimari dokularıda zamanla yok olmaktadır. Günümüzde kırsal yaşamın devam ettiği, barınmak için geleneksel konutların yetersiz geldiği ve onarıma ihtiyaç duyduğu kırsal yerleşimler de koruma altında olmayan geleneksel konutlar yıkılmaktadır. Yeni yapılar üretilirken yere ait olan koşullar göz ardı edilmekte, yeni yapı sistemleri tercih edilmekte ve yerel malzeme kullanılmamaktadır. Kent merkezlerinde yapılan yapıların aynıları kırsal yerleşimlerde de yapılmaktadır. Kırsal yerleşim tanımı da zaman içerisinde değişim göstermektedir.

Çalışma kapsamında yapılan literatür taraması ile kırsal yerleşim ve kırsal konut tanımları araştırılmıştır. Bu tanımları etkileyen ve kırsal dokuyu farklılaştıran çok çeşitli faktörler vardır. İklim, topoğrafya, gelenekler, ekonomik yapı, doğal çevre, sosyo-kültürel yapı bu çeşitlenmede etkilidir. Kırsal yerleşme, şehir yerleşiminin dışında kalan yerleşme alanlarını içine alan genel bir tanımla ifade ederken aynı zamanda; iklime, topoğrafyaya, bitki örtüsüne, arazi mülkiyetine, devlet müdahalelerine, sosyo ekonomik yapıya, doğal afetlere, ulaşım imkanlarına ve tarım yapısına göre değişiklik gösterebilen bir alandır (Çinar, 1990). Doğal etkenler bütün kırsal yerleşmelerde belirleyici rol oynar ve hiçbir kırsal yerleşmenin doğayla mücadele etmediği doğaya uyumlandığı görülür. Her kültürün kendi doğal çevrelerini ele alma yöntemi farklıdır, kendi yaşam tarzlarına uygun yerleşmeler aynı zamanda çevreyle uyum içindedir (Eyyüce, 2007). Kırsal yerleşmeler, farklı bölgelerin kendilerine özgü çeşitliliğinde ortaya çıkmaktadır. Tarımsal üretimin olduğu bir yerleşmede her ailenin sahip olduğu ahır, samanlık, serander vb. birimlerin yan yana geliş biçimi, evlerin araziye yerleşme düzeni farklı kümelenmeler ve dokular oluşturabilir (Ahunbay, 1999). Kırsal yerleşmeler coğrafi ve kültürel etkenlerin şekillendirdiği özgün yerleşimlerdir.

Geleneksel kırsal yerleşim olan köyler herhangi bir planlamaya bağlı olmaksızın tarihsel gelişme içerisinde kendiliğinden kurulmuştur. Köylerin kurulurken; içme ve kullanma suyunun sağlanması, emniyet, ulaşım, birlikte yaşama gereksinimi gibi faktörler ön planda tutulmuştur. Kırsal alanlardaki yerleşim şekilleri; dağınık ve toplu yerleşim olarak gruplandırılabilir. Dağınık yerleşimde çiftçi aileler kendi işletmelerini kendi arazilerinde kurarlar. Toplu yerleşimde, çiftçi aile yerleşim alanının uygun bir yerinde 'köy' adı verilen yerleşimler bulunmaktadır. Dağınık kırsal yerleşimlerde Şekil 1'de

görüldüğü gibi üç grupta, toplu kırsal yerleşimlerde iki grupta değerlendirilebilir. Ülkemizde köylerin yaklaşık 1/3' ü dağınık, 2/3' ü ise geleneksel toplu yerleşim özelliğini taşımaktadır. Geleneksel toplu yerleşimlerde ikiye ayrılmaktadır. (Çevik ve Tekinel, 1998). Araştırma konusu Laçın kırsalı, konutların ve işletme binalarının bir arada olduğu geleneksel toplu yerleşim özelliği taşımaktadır.

Şekil 1. Kırsal yerleşim çeşitleri / *Types of rural settlements* (Çevik ve Tekinel, 1998).



Endüstri devrimi öncesi toplumunun oluşturduğu mimarlık ürünlerini nitelemek için kırsal mimarlık, geleneksel mimarlık, mimarsız mimarlık, yöresel (vernaküler) mimarlık, halk mimarlığı, sivil mimarlık, anonim mimarlık, spontane mimarlık, ilkel (primitive) mimarlık, kırsal mimarlık, vb. gibi farklı tanımların kullanıldığı görülmektedir (Güler, 2016). Kırsal mimarinin en temel ürünü ise konut yapılarıdır. Konut, canlı varlığın içgüdüsel olarak çevreden ayrılma yani yalıtılmasıdır. Yapı canlıyı içine alarak onu evrensel boşluktan ayırır. Bu da mimari eylemin ilk basamağı olarak insanın içinde kendini güvende hissettiği sınırlı hacim yaratılmasıdır (Kuban, 1998). Bektaş (2001) konutu, halkın kendi imkanlarıyla ihtiyaçlarını gelenek olgusuyla doğal olarak eklenerek, katımlı bir şekilde gerçekleştirdiği halk yapı sanatı olarak tanımlamıştır. Kırsal mimarlığı ise; vernaküler, kendiliğinden mimarlık, halk mimarlığı olarak ifade etmiştir. Engin vd. (2007) kırsal mimarlık ürünlerinin; insan davranışları, bina ve doğal çevre arasındaki uyumun en iyi örnekleri olduğunu yazmıştır. Geleneksel kırsal konutlar, malzeme ve yapı tekniği ile biçimi ve bazı yapı parçalarının düzenleme karakteristiği ile içinde bulunduğu çevre koşullarının özelliklerini taşıyan ve bu koşullar ile ilgili ipuçlar veren olgulardır (Tanoğlu, 1969). Geçmişten bugüne var olan kültürel yayılma ve adaptasyonların tarihi belgesi olan kırsal konutlar bir yerden diğerine değişerek o yerin zenginliğini artırmaktadır (Köse, 2006). Kırsal yerleşimlerde bulunan kırsal mimarlık ürünleri yüz yılların tecrübeleriyle, deneme-yanılma yöntemiyle geliştirmiş ve sorunlara en basit, ekonomik ve yerel çözümler üretmiştir. Bu çözümleri etkileyen ve birbirinden farklılaşmasına sebep olan çok çeşitli faktörler vardır.

Şekil 2. Kırsal konutların oluşumundaki faktörlerin farklı bakış açılarına göre sınıflandırılması / *Classification of factors in the formation of rural housing according to different perspectives* (Çınar ve Aydın, 2019).

Yazarlar	Faktörler		
Rapoport (1969)'a göre	Doğal etkenler		Sosyo-kültürel etkenler
	İklim, malzeme, konstrüksiyon ve teknoloji, arazi, savunma, ekonomi ve din		Sosyo-kültürel yapı ve geçim kaynakları
Gür (2000)'e göre	Çevresel faktörler	Sosyo-kültürel faktörler	Bireysel faktörler
	İklim, topoğrafya, doğal örtüntü, insan yapısı doku ve çevrede var olan malzeme	Dünya görüşü, kültürel değer ve normlar, din, aile ve akrabalık, aile büyüklüğü, yaşam biçimi, ailede roller	Bireyin konutla kurduğu ilişki/ duygusal ilişkiler, kültürel normlar, yaşam yoğunluğu ve bireyin öz imgesi
Aydın ve Çınar (2009)'a göre	Coğrafi özellikler		Kültürel özellikler
	Jeolojik yapı, bitki örtüsü, topoğrafya, iklim ve yönelme		Aile yapısı/sayısı/roller, sosyal ilişkiler, geçim kaynağı
Aydın (2008)'a göre	Konumu ve coğrafi özellikleri	Yerleşmenin tarihsel özellikleri ve geçmişi	Sosyo-kültürel yapı ve geçim kaynakları
Bektaş (2005)'a göre	Doğal etkenler		Sosyo-kültürel etkenler
	İklim, topoğrafya, malzeme		Ekonomik yapı, geçim kaynağı, aile yapısı, mahremiyet

Rapoport (1969), kırsal mimariyi biçimlendiren şeyin kültür olduğunu söylemiş ve iklim, malzeme, konstrüksiyon, teknoloji, savunma, ekonomi, din ve sosyal etkenleri diğer etkenler olarak sıralamıştır. Çınar ve Aydın, (2019) Anadoludaki kırsal yerleşmelerin birbirinden farklı somut fiziksel özellikleri ile araştırmalara konu olduğunu ve bu somut oluşumların, coğrafya ve iklim özelliklerinin en iyi şekilde gözlemlenerek yorumlandığından özgün örnekler olarak araştırmacıların dikkatini çektiğini ifade etmiştir. Yaptıkları araştırmada farklı bilimsel çalışmalardan derledikleri bilgiler doğrultusunda kırsal konutların biçimlenmesindeki faktörleri Şekil 2'de ki gibi sınıflandırmışlardır. Kırsal yerleşimleri biçimlendiren faktörleri en genel gruplamayla doğal ve kültürel faktörler olarak değerlendirebiliriz.

Bu çalışmada, kırsal yaşamın devam ettiği ve özgün mimariye sahip konut sayısının halen çoğunlukta olduğu Laçın kırsalının mimari dokusu tespit edilmeye çalışılmış ve beğemesi yapılmıştır. Laçın 'ın kırsal mimarisini etkileyen doğal ve kültürel faktörler; konumu ve tarihi, coğrafi ve iklimsel özellikleri, sosyo-kültürel ve sosyo-ekonomik özellikleri ve nüfus özellikleri başlıkları altında irdelenmiştir. 29-30 Ekim 2022 tarihlerinde yapılan arazi çalışması sonuçları değerlendirilerek haritalama yöntemiyle doku analiz paftaları hazırlanmıştır. Köydeki tüm yapılar için işlev analizi ve yapım sistemi analizi yapılmıştır. Daha sonra himiş teknikle yapıldığı tespit edilen geleneksel konutların kat sayı, yapısal sağlamlık

durumu, cephe özgünlük durumu ve kullanım durumu analizleri yapılmıştır. Analizlerden elde edilen verilere göre istatistiksel sonuçlar elde edilmiş ve grafikler oluşturulmuştur. 07 Ekim 2023 tarihinde yapılan arazi çalışmasında içine girilebilen konutların rölöveleri geleneksel yöntemlerle alınarak plan krokileri ve cephe rölöveleri oluşturulmuştur. Konut seçiminin belirleyici etkeni cephe, malzeme, yapım tekniği, özgünlük durumu ve içine girilebilirliği olmuştur. Elde edilen veriler ve sözlü kaynaklardan edinilen bilgiler doğrultusunda geleneksel konutların mimari özellikleri fotoğraf ve çizimlerle desteklenerek anlatılmıştır. Geleneksel konutlar çevre köylerdeki geleneksel konutlarla karşılaştırılmış benzerlikleri tespit edilmiştir. Çalışma, Laçın kırsalının daha önce hiç çalışılmamış olan geleneksel mimari konutlarının belgelenmesi, korunması ve gelecek kuşaklara aktarılması açısından önem taşımaktadır.

ESKİŞEHİR / LAÇIN KIRSALI

Laçın Köyü'nün Konumu ve Tarihi

Laçın köyü geçmişinde Eskişehir'e bağlı bir köyken 1923 yılında Eskişehir'in il olmasıyla Sarıcakaya ilçesine bağlanmıştır. Daha sonra 1998 yılında belediye statüsü alarak beldeye dönüşmüştür. 2012 yılında ise Eskişehir ilinin Sarıcakaya ilçesine bağlı bir mahalleye dönüşmüştür. Bağlı olduğu Sarıcakaya ilçesine 13 kilometre, Eskişehir şehir merkezine 55 kilometre mesafededir (Şek. 3). Köyün toplu yerleşim alanı Sündiken dağı eteklerinde kurulmuştur. Ekilebilir tarım arazileri Sakarya Vadisindedir.

Şekil 3. Araştırma alanının konum haritası / Location map of the study area (Öztürk, 2022).



Laçın köyü, 937 (1530) tarihli tapu tahrir defterinde Karaca-şehir Nahiyesi'ne bağlı bir köy olarak görülür. Yöre halkından edinilen bilgiler doğrultusunda, Mihalgazi'nin Söğüde bağlı olması nedeniyle Söğüde bağlıyken, Eskişehir'in il olmasıyla Mihalgazi'nin Sarıcakaya'ya bağlanmasından dolayı Sarıcakaya'ya bağlanmıştır (Ada, 2012). Ayrıca Tunçdilek (1953), Eskişehir kır yerleşmelerinden bahsederken bölgedeki yerleşim haritasını üç devreye ayırarak açıklamıştır. Birinci devreyi Kanuni Süleyman devrinden evvel XIII ile XV.yy. arasında kurulup günümüze intikal etmiş yerli köyler (eski yerleşme), ikinci devreyi XVIII.yy. sonu ile XIX. yy.ın başları arasında göçebe yörük ve türkmenlerin toprağa yerleşmesi, üçüncü devreyi XIX. yy.ın başından XX.yy.ın başına kadar devam eden muhacir yerleşmesi olarak tanımlamıştır. Sakarya vadisi boyunca sıralanan bütün köylerin dört asır evvelde aynen mevcut olduklarını yazmıştır. Laçın köyünün eski yerleşmelerden olduğu bu çalışmadaki haritalarda görülmektedir.¹

Laçın Köyünün Coğrafi ve İklimsel Özellikleri

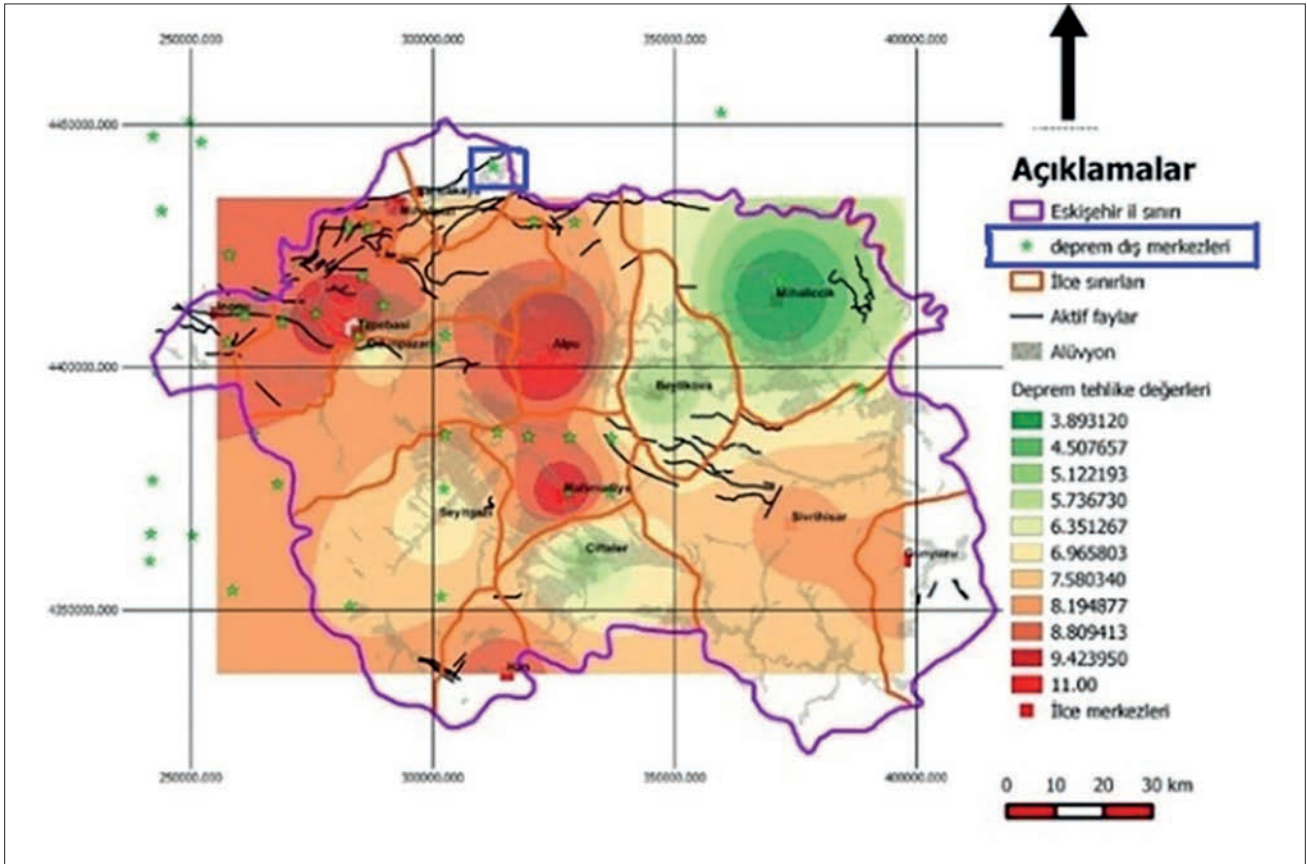
Sakarya vadisinde yer alan Laçın köyünün denizden yüksekliği 259 metredir. Eskişehir'in denizden yüksekliği ise 788 metredir. Bu rakım farkı Laçın'de Eskişehir'den daha ılıman bir iklimin hüküm sürmesine olanak vermektedir. Laçın köyü bağlı olduğu Sarıcakaya beldesi ile aynı iklim özelliklerine sahiptir. Sarıcakaya Orta Anadolu, Batı Karadeniz ve Marmara Bölgelerinin kavşak yerlerinde bulunmasına rağmen Akdeniz İklim özelliğini taşımaktadır. Yazlar sıcak ve kurak, kışlar ılık ve yağışlıdır. Yıllık ortalama ısısı 15-19°C, Temmuz ayının

ortalaması ise 36,3°C olmaktadır. Kış aylarının en düşük ısı derecesi -5°C olarak tespit edilmiştir. Yıllık yağış ortalaması ise metrekareye 334 mm dir. Kış, İlkbahar ve Sonbahar mevsimleri oldukça kısa olup en uzun mevsim yaz olmaktadır. Bölge mikro klima iklim özelliklerini taşımaktadır. Bölgede ormanlık alanın büyük bir bölümü sarıçam ormanlarından oluşmaktadır. Bu ağaçların yanında özellikle Sakarya Vadisi ile dağların arasında kalan kesimlerde ise meşe, yabani zeytin, yabani incir ve sakızlık (menengiç) ağaçları bulunmaktadır. Sakarya Vadisinin İlçe sınırları içerisinde kalan bölümünde ise kavak ve söğüt ağaçları yanında büyük bir kısmını dut, kayısı, zerdali, armut, erik, nar, incir, üzüm, zeytin ağaçları bulunmaktadır (URL 1).

Verimli topraklara sahip köyde günümüzde yetiştirilen başlıca ürünler; domates, biber, patlıcan, salatalık, yeşil soğan, ıspanak, marul gibi sebzelerdir. Ayrıca son dönemler de kuşkonmaz üretimi yapılmaktadır. Meyvecilik ikinci derece yaygındır. Köyde zeytin, nar, antep fıstığı ve incir meyveleri yetişmektedir. Bölgede önceki yıllarda pamuk, susam,çeltik üretilirken günümüzde pamuk ve çeltik üretimi yapılmamakta bazı hanelerde hane halkının ihtiyacına yönelik susam üretimi devam etmektedir. Sakarya vadisinde ipek böcekçiliği halen önemli bir gelir kaynağıdır (Şahin, 2009). Fakat geçmişte ipekböcekçiliği yaygın olan Laçın'de günümüzde fiilen ipekböcekçiliği yapılmamaktadır.

Eskişehir için oluşturulan deprem haritasına göre Laçın deprem dış merkezi¹ noktasına yakın görünmektedir (Şek. 4).

¹ Dış merkez; depremin en çok hissedildiği ve en çok hasar yaptığı ,yerin içindeki enerjisinin ortaya çıktığı nokta olan odak noktasına en yakın olan yer üzerindeki noktadır. Aslında bu , bir noktadan çok bir alandır. Depremin dış merkez alanı depremin şiddetine bağlı olarak çeşitli büyüklüklerde olabilir. Bazen büyük bir depremin odak noktasının boyutları yüzlerce kilometreyle de belirlenebilir (URL 2).

Şekil 4. Eskişehir bölgesi deprem haritası / *Earthquake map of Eskişehir region* (Ayday, C., Sarıdöl, S., Sabah, L., Yaman, N., 2014).

Laçın Köyünün Sosyo-Kültürel ve Sosyo-Ekonomik Özellikleri

Tunçdilek (1953), Eskişehir kırsalı ile ilgili yaptığı çalışmada Laçın köyü halkının yerli (manav) halkdan oluştuğunu ifade etmiştir. Eskişehir ili kırsalı güncel etnik yapısı üzerine yaptıkları çalışmada Boz ve Aktaş (2015), Laçın köyündeki 230 haneden 225 inin manav, dördünün yörük, birinin de Adana kökenli olduğunu tespit etmiştir.

Menekşe (2013)'nin 1844-1845 yıllarında kaydı tutulan 31 adet Eskişehir'e ait temettuat defteri çözümlemesine göre Laçın'da, 58 ziraat erbabının, bir muhtarın, bir katibin, bir imamın, üç amelenin, üç hizmetkarın olduğunu tespit etmiştir. Ayrıca mancılık ustalarının ve ağaç-yaprak işlerinde çalışanların gelirlerlerinden bahsetmiştir. Mancılık aletinin ipeklerin ipek böceği kozaları üstündeki ipeği söküp sarmak için kullandıkları çıkırık özelliği taşıdığını ifade etmiştir. Ağaç ve yaprak işlerinde çalışanların varlığında yine bölgede yoğun olarak ipek böcekçiliğinin yapıldığını göstermektedir. Fakat bugün bölgede ipek böceği üreticiliği yoktur. Günümüzde ise köy halkının ana geçim kaynağı tarımdır. Gelişen seracılıkla önemli miktarda sebze üretimi yapılmaktadır.

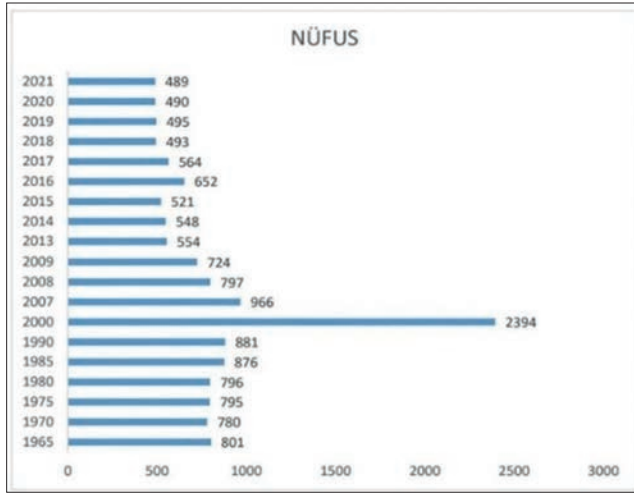
Şahin (2009)' in 1844-1845 yıllarındaki Eskişehir kırsalı ile ilgili çalışmasında; Laçın'da Eskişehir'in diğer köylerinden farklı olarak penbe (pamuk)

tarlalarının ve harir (ipek) bağlarının varlığından söz etmektedir. Ayrıca tahıl üretiminin de diğer köylere oranla çok az olduğundan bahseder. Bunun sebebini de köyde arazilerin çok geniş olmamasına ve parçalar halinde olmasına, arazileri ekip-biçecek nüfusun yetersizliği veya ulaşım ve sermaye yetersizliği olarak belirtmiştir. Bölgede üretilebilen diğer ürünlerin çeşitliliğinin de başka bir etken olabileceğini vurgulamıştır.

Laçın Köyünün Nüfus Özellikleri

1844-845 yıllarındaki temettü sayımlarına göre Laçın, Eskişehir Kazasına bağlı 26 köyden biridir. Köydeki hane sayısı 102 olarak kayıtlara geçmiştir. Laçın'ın nüfusunun o yıllarda (102x5) 510 kişi olduğu tahmin edilmektedir. Bozan (204), Alpu (199), Gündüzler (111), Kayı (108), Küplü (103) den sonra hane sayısı en fazla olan 6. köydür (Menekşe, 2018). Nüfus 1965 yılında 801 kişi civarında iken 1990 yılında 881 kişiye yükselmiştir. 2000 yılındaki sayımla nüfus ani bir artışla 2394 kişiye ulaşmıştır. 2007 yılında adrese dayalı nüfus isteminin uygulanmasıyla köy nüfusu 991 kişi olarak kayıtlara geçmiştir. 2021 verilerine göre ise 238 kadın ve 251 erkek ile toplam 489'dur (Şek. 5).

Şekil 5. Laçın'ın yıllara göre nüfus hareketi grafiği / *Population movement graph of Laçın by years* (Veri Kaynağı: tuik.gov.tr).



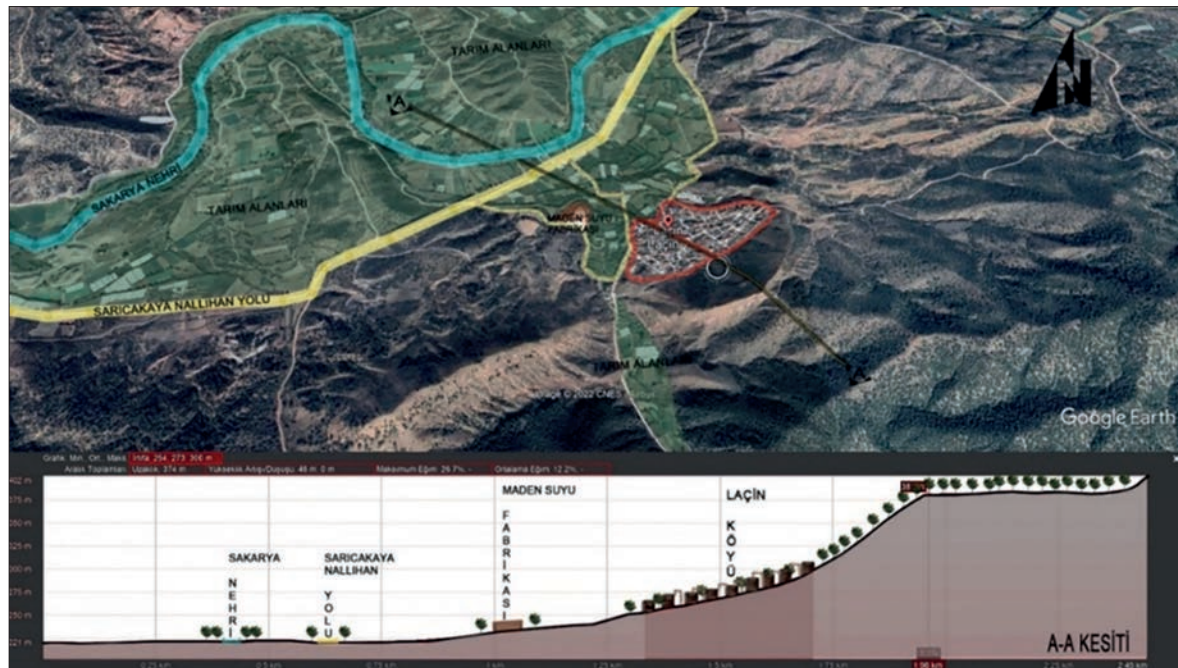
LAÇİN KIRSALINDAKİ GELENEKSEL KONUTLARIN DOKU ANALİZİ

Laçın köyü toplu yerleşimi Sarıcakaya-Nallıhan yolu üzerinde, bir km içeride Sündiken dağlarının eteklerinde yer almaktadır. Köyün tarım alanları çoğunlukla Sakarya vadisinde (Şek. 6). Köy halkından bazılarının köy yerleşim yerindeki evlerinin haricinde tarım yaptıkları arazilerde kullandıkları tarla evleri mevcuttur. Kapalı sistem seracılık son yıllarda çok gelişmiş olup, köy sınırları içerisinde çok sayıda kapalı sera alanı mevcuttur. Ayrıca bölgede tarih öncesi dönemlerde mevcut olan yaban zeytinin yanı sıra , ekilmiş zeytin bahçelerinin sayısı da son yıllarda artış göstermektedir.

Bitişik nizam ve bahçeli yapılaşmanın oluşturduğu organik sokaklı Laçın Köyü yamaca yerleştiğinden sokaklar eğim yönüne göre biçimlenmiştir. Köyün dokusunu konutlar, ahırlar (damlar), depolar, belediye yapıları, cami, okul, fırın, maden suyu fabrikası, meyve sebze hali, açık futbol sahası, tarlalar, tarla evleri, kapalı seralar, sokaklar, mezarlık ve mera alanları oluşturmaktadır. Köy meydanı köylünün sosyalleştiği ve toplu organizasyonların (düğün, asker eğlencesi, bayram eğlencesi v.b.) yapıldığı etkinlik alanıdır. Köy meydanı Belediye Binası, Belediye Sosyal Tesis Binası ve konut yapılarıyla çevrilidir. Köy kahvesi, toplu yemeklerin yendiği yemek salonu ve mutfağı sosyal tesis binası içerisinde yer almaktadır. Belediye binası içerisinde muhtarlık, berber, fırın ve meydana hizmet eden dükkanlar mevcuttur. Köy merkezine 800 m mesafede Laçın Maden Suyu Fabrikası yer almaktadır (Foto. 1).

Köy dokusunun güncel durumunun belirlenmesi için öncelikle arazide envanter çalışması yapılmıştır (29-30 Ekim 2022). Köyde servis yapılarıyla birlikte tüm yapı sayısının 478, konut işlevli yapı sayısının 232 olduğu tespit edilmiştir. Konut işlevli yapılardan, geleneksel yapı sistemiyle inşa edildiği arazi çalışması sırasında tespit edilen 138 yapı için envanter fişi doldurulmuştur. Elde edilen verilerle yapılan analizler sonucu, köydeki yapıların işlevi ve yapım sistemine yönelik tespitler yapılmıştır. Daha sonra yapım sistemi analizine göre tespit edilen geleneksel konutlar; kat sayısı, kullanım durumu, özgünlük durumu, yapısal durumu açılarından incelenmiştir. 7 Ekim 2023 tarihinde altı evin içine girilebilmiş ve geleneksel yöntemlerle röloveleri alınmıştır. Cephe ve iç mekan yapı elemanları fotoğraflanmış, ölçüleri alınmıştır. Sözlü kaynaklardan bilgi toplanmıştır.

Şekil 6. Köy ve çevresinin hava görüntüsü, silüet kesiti / *Aerial view of the village and its surroundings, silhouette section* (Google Earth Pro uygulamasından yararlanılmıştır) (Öztürk, 2022).



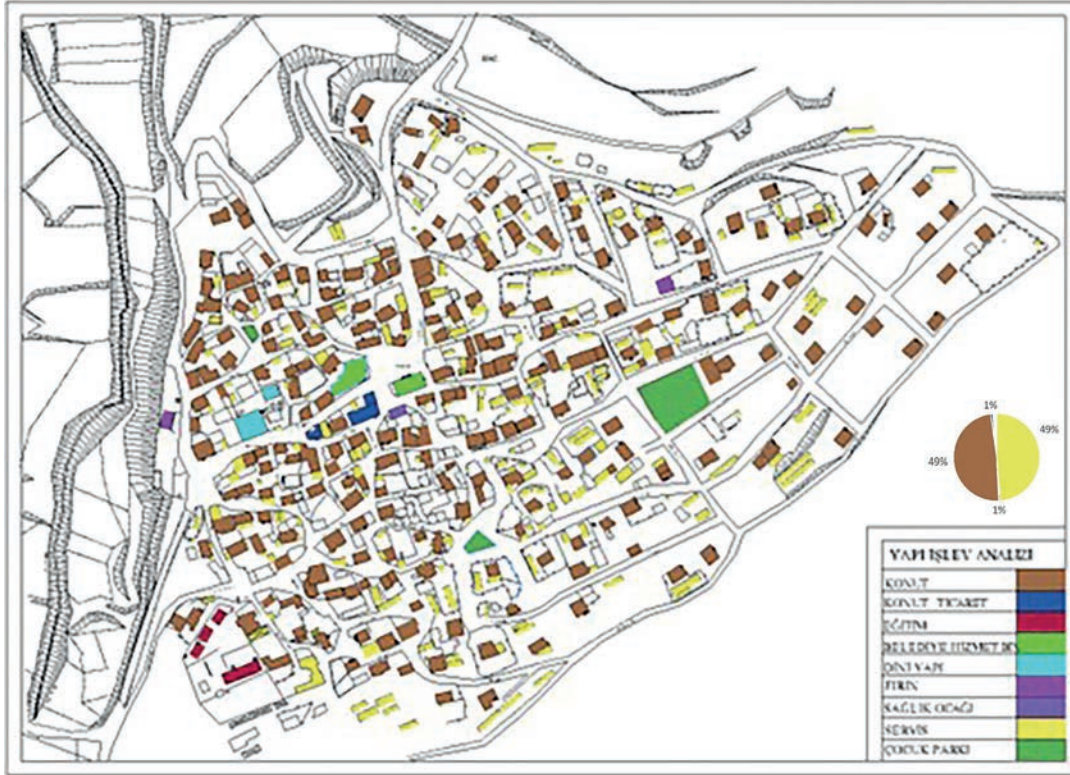
Fotoğraf 1. Laçın'ın drone fotoğrafı (URL 3) / *Drone photograph of Laçın* (Öztürk, 2022).

İşlev Analizi

Köydeki 478 yapının işlevi incelendiğinde yapıların 229'unun konut, üçünün konut + ticaret, 235'inin servis, dördünün eğitim, ikisinin dini, ikisinin fırın ve birinin sağlık ocağı, ikisinin belediye hizmet binası olduğu tespit edilmiştir ayrıca üç adet de çocuk parkı mevcuttur (Şek.7). Konut+ticaret işlevli yapılarda zemin katlar bakkal veya deposu olarak kullanılmaktadır (Lev. 1-b). Geleneksel konutların büyük çoğunluğu servis yapılarıyla desteklenmiştir. Servis yapıları yapılara bitişik yada bahçede ayrı olarak konumlanmıştır. Kapalı servis yapıları ve üstü sundurmalı yarı açık servis mekanları bu kategori de

değerlendirilmiştir. Eğitim yapısı dört derslikli ilköğretim yapısı ve üç adet lojman yapısından oluşmaktadır. Köyde bir adet cami ve lojmanı mevcuttur (Lev. 2). Kitabesinde yapım yılının 1213 (1789) olduğu görülmektedir. Laçın'de, Sündiken dağlarında bulunan ve 1913 yılından buyana çeşitli kişi ve kurumlar tarafından işletilen maden suyu kaynağı ve köyün kuzey-doğusunda yer alan şişeleme fabrikası mevcuttur. Köy toplu yerleş alanının kuzeyinde tarım ürünlerinin toplandığı meyve-sebze hali vardır. Köy merkezinde bir adet fırın ve eskiden çamaşırhane yapısı olan ve günümüzde fırın olarak kullanılan bir yapı mevcuttur.

Levha 1. İşlev türlerine göre yapı örnekleri / *Examples of buildings by function types* (Öztürk, 2022).**Levha 2.** İşlev türlerine göre yapı örnekleri / *Examples of buildings by function types* (URL 4, URL5).

Şekil 7. İşlev analiz paftası / *Functional analysis layout* (Öztürk, 2022).

Yapım Sistemi Analizi

Köydeki konut ve konut+ticaret yapıları yapım sistemi özelliklerine göre 3 grupta incelenmiştir. Geleneksel yapım sistemi olan 'hımış' teknik ile yapılmış konut sayısı 138, çeşitli tuğlalar ile yığma sistemle yapılmış konut sayısı 43, betonarme karkas sistemle yapılmış konut sayısı ise 51 adettir (Şek. 8, Lev. 3).

Hımış yapılar; taşıyıcı sistemi ahşap karkas olan ve çeşitli malzemelerin duvarları oluşturmak için

dolgu olarak kullanıldığı yapılardır. Taşıyıcı sistem malzemesi ahşaptır. Dolgu malzemesi olarak ise farklı malzemeler kullanılabilir. Bu farklı malzemeler farklı hımış yapı türlerini ortaya çıkarmıştır. Dal ve Çamur Dolgulu Hımış Yapılar, Taş Dolgulu Hımış Yapılar, Tuğla Dolgulu Hımış Yapılar ve Kerpiç Dolgulu Hımış Yapılar olarak sayılabilir (Ataman, 2007). Laçın'de görülen yapılar kerpiç dolgulu hımış yapılardır.

Levha 3. Yapım sistemine göre yapı örnekleri / *Examples of buildings by construction system* (Öztürk, 2022).



Şekil 8. Yapım sistemi analiz paftası / Construction system analysis layout (Öztürk, 2022).



Bu çalışmada Laçın'deki geleneksel konutların doku analizine yönelik tespit ve belgeme yapıldığından kat sayısı, cephe özgünlük durumu, yapısal durumu ve kullanım durumu analizleri, yapım sistemi analizinde hımsız tekniklerle yapıldığı tespit edilen 138 geleneksel konut yapısı için yapılmıştır.

Kat Sayı Analizi

Hımsız sistemle yapılmış geleneksel konutların 20'si zemin kattan, 113'ü zemin+bir kattan, beşi zemin+iki kattan oluşmaktadır (Şek. 9, Lev. 4). Zemin katlı yapılar bodrumu olmayan, çeşitli su basman yüksekliğine sahip yapılardır. Zemin+bir ve zemin+iki katlı yapılarda zemin katlar servis alanı(dam), üst katlar yaşam alanı olarak kullanılmaktadır.

Yapısal Sağlamlık Durumu Analizi

Yapılar yapısal sağlamlık durumu değerlendirilirken; iyi, orta, kötü, yıkıntı olarak dört kategoride sınıflandırılmıştır. Taşıyıcı sistem problemi olmayan yapılar iyi, çeşitli strüktürel sorunları olan ama kullanılabilir durumda olan yapılar orta, ciddi strüktürel problemleri olan ve kullanılması riskler taşıyan yapılar kötü, kısmen veya tamamen yıkılmış durumda olan yapılar yıkıntı olarak tanımlanmıştır (Foto. 8). Strüktürel problemlili yapılarda, taşıyıcı dikmelerin ve döşeme kirişlerinin hasarlı ve kısmen çökmüş olduğu ayrıca kesitlerinin incelmiş olduğu gözlenmiştir.

Levha 4. Kat sayılarına göre yapı örnekleri / Examples of buildings by number of storeys (Öztürk, 2022).



Şekil 9. Kat sayısı analiz paftası / Number of floors analysis layout (Öztürk, 2022).



Yapının herhangi bir yerinde (döşeme, çatı v.b.) çökme yoksa sadece taşıyıcı kesitlerinde incilme ve/veya kısmen eksilme varsa yapı orta, çökme varsa kötü olarak değerlendirilmiştir. Çalışma alanında yapısal durumu iyi olarak değerlendirilen 44 yapı, orta olarak değerlendirilen 54, kötü olarak değerlendirilen 35 ve yıkıntı olarak değerlendirilen 5 yapı mevcuttur (Şek. 10, Lev. 5).

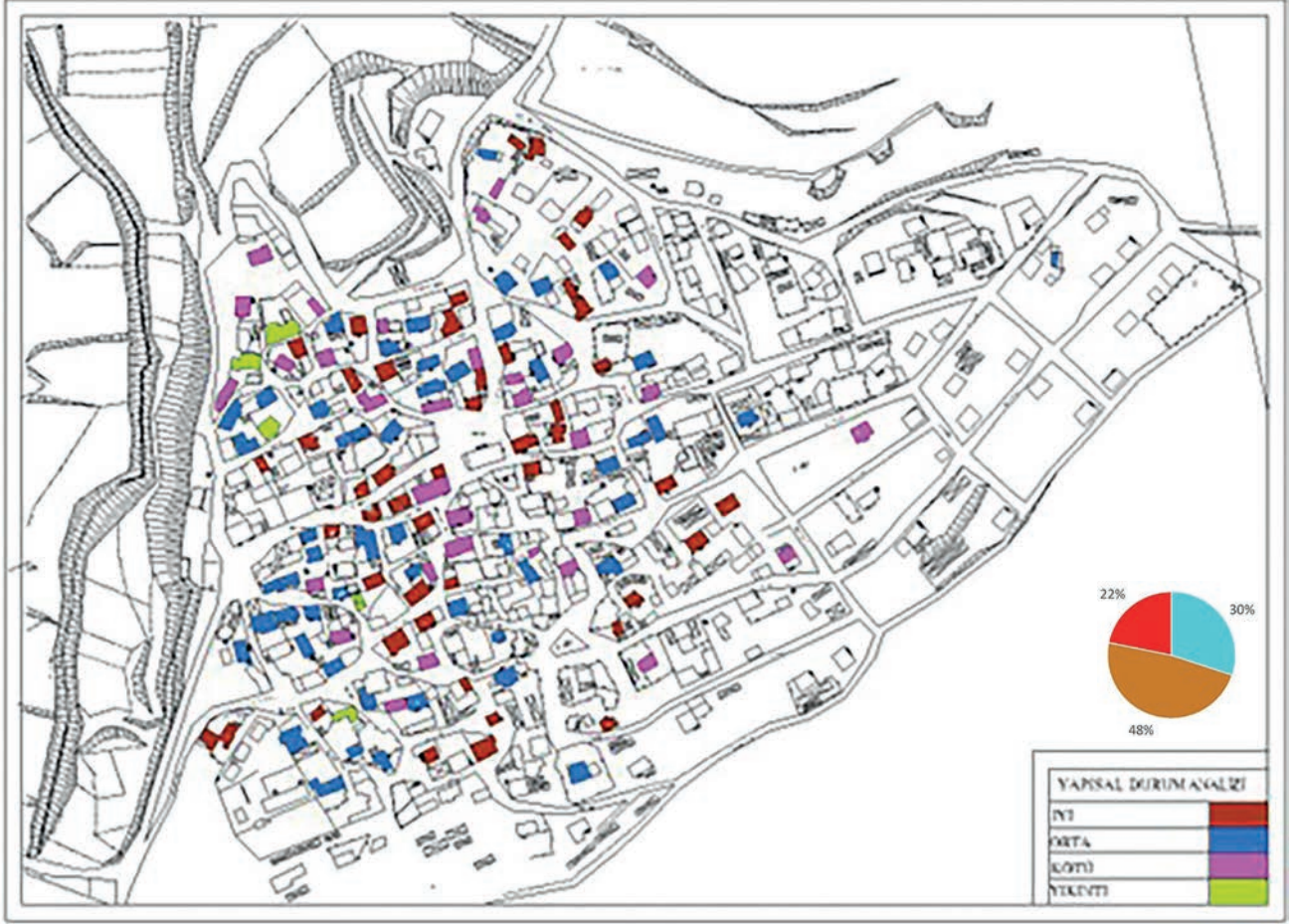
Cephe Özgünlük Durumu Analizi

Yapıların cephe özgünlük durumu değerlendirilirken cephe ve malzeme özelliklerine bakılarak mimari nitelik ve korunmuşluk durumları açısından değerlendirilmiştir. Yıkıntı yapılar değerlendirmeye

alınmamıştır. Kapı, pencere, cumba gibi cephe karakterini oluşturan mimari yapı elamanlarının büyük çoğunluğu boyut veya malzeme özellikleri açısından değişmiş ve cephenin tamamı beton esaslı sıva ile sıvanmış ise çok değişmiş olarak değerlendirilmiştir. Kısmi kapı, pencere değişimi ve kısmi veya tamamen beton esaslı sıva kullanımı varsa (geleneksel yapı oranları ve elemanları cepheden okunuyorsa) ve cephe geleneksel özelliklerini kısmen gösteriyorsa az değişmiş olarak değerlendirilmiştir. Hiçbir yapısal müdahale görmemiş yapılarda özgün olarak değerlendirilmiştir. Yerleşimdeki geleneksel konut yapılarının 40'i özgün, 64'ü az değişmiş, 29'u çok değişmiş olarak tespit edilmiştir (Şek. 11, Lev. 6).

Levha 5. Yapısal durumlarına göre yapı örnekleri / Examples of buildings by their structural stability (Öztürk, 2022).



Şekil 10. Yapısal sağlamlık durumu analiz paftası / *Structural stability analysis layout* (Öztürk, 2022).

Kullanım Durumu Analizi

Laçın Kırısasında kullanılan yapılar, köyde ikamet eden kişilerin konutlarını ve tatillerde, bayramlarda v.b. zamanlarda kullanılan içinde yaşamın kısmen olduğu yapıları kapsamaktadır. Kullanılmayan yapılar, terk edilmiş, aktif yaşamın olmadığı ama ayakta olan yapılardır. Bu yapılar, sahipleri şehre göç etmiş yada ilk sahipleri hayatta olmayan sonraki kuşaklar tarafından kullanılmayan, miras olarak paylaşılabilen yapılardır. Harabe yapılar ise yıkıntı halde, kullanıma uygun olmayan yapılardır. Ayakta ve kullanılmayan geleneksel yapılar bakımsızlıktan yıkılma tehlikesi altındadır. Bütüncül olarak dokunun korunması adına bu yapıların içinde yaşamın devam

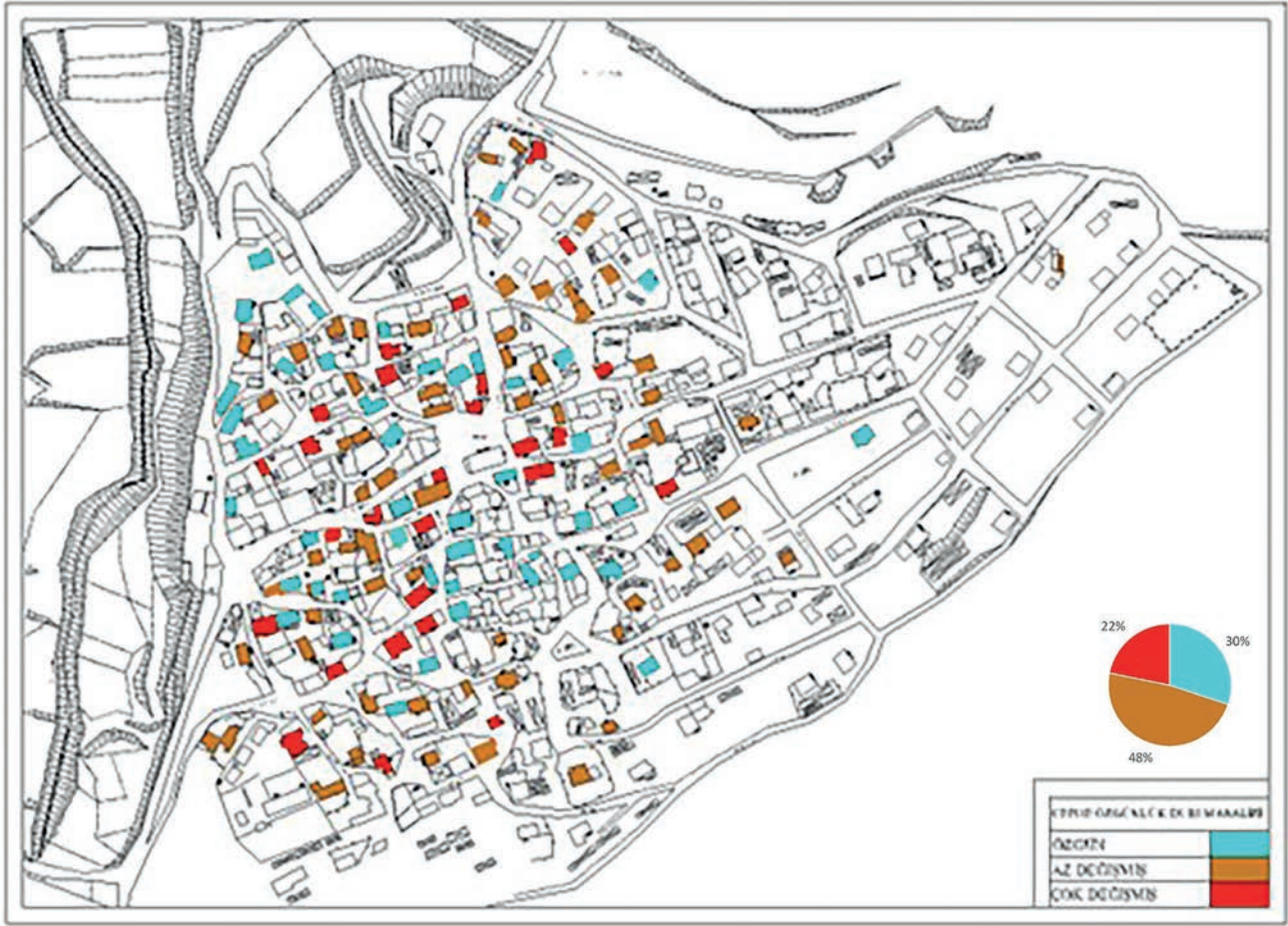
etmesi önem arz etmektedir. Köydeki geleneksel yapıların 85'i kullanılmakta, 48'i kullanılmamakta ve beşi harabe halinde kullanılmaz durumdadır (Şek. 12, Lev. 7).

LAÇIN GELENEKSEL KONUTLARININ MİMARİ ÖZELLİKLERİ

Laçın geleneksel konutlarının mimari özellikleri anlatılırken; yapıların parselde yerleşme şekillerine, sokakla kurduğu ilişkilere, katlardaki işlevlere, mekanların yerleşim düzenine bakılmış ve plan özellikleri başlığında incelenmiştir.

Levha 6. Cephe özgünlük durumlarına göre yapı örnekleri / *Examples of buildings by their façade authenticity* (Öztürk, 2022).

Şekil 11. Cephe özgünlük durumu analiz paftası / Façade authenticity analysis layout (Öztürk, 2022).



Odaları oluşturan tamamlayıcı yapı elamanları özellikleri odalar başlığında, cephe karakterini belirleyen yapı elemanları cephe özellikleri başlığında, iç ve dış mekan yapı elemanlarının süsleme detayları süsleme özellikleri başlığında incelenmiştir. Geleneksel konut yapılarının taşıyıcı sistem özelliklerine ve yapıda kullanılan malzemelere yapım tekniği ve malzeme başlığı altında yer verilmiştir.

Plan Özellikleri

Bu bölüm içine girilip plan rölöveleri alınan altı yapı ve ziyaretçi olarak girilerek gözlem yapılan on yapı analiz edilerek oluşturulmuştur. Yapılar çoğunlukla parsellerin

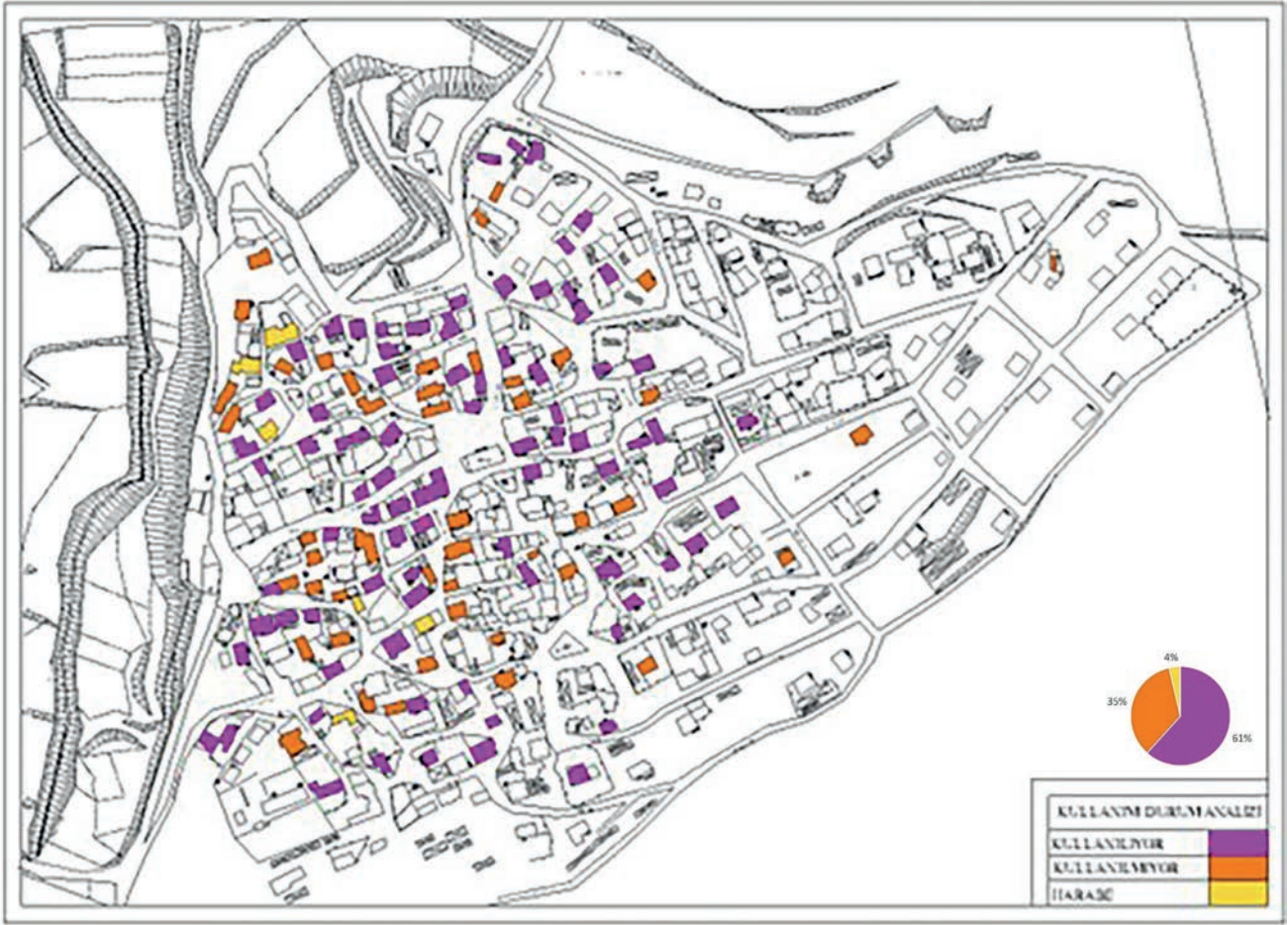
sokak cephelerine sıfır konumlanmış ve girişlerini bahçeden yada sokaktan almıştır. Avlulu bir düzenleme görülmez, bahçe duvarları olmayan evler mevcuttur, olanlar genellikle alçak ve geçirengindir. İki ve üzeri katlı yapılarda zemin katlar ahır, depo, samanlık gibi işlevlere sahiptir. Üst katlar yaşam alanıdır.

Planlar, odaların dikdörtgen formu sofa çevresinde dizilmesiyle oluşmuştur. Sedat Hakkı Eldem (Eldem, 1968) tarafından yapılan Türk evi sınıflandırma kategorisine göre çoğunlukla iç sofalı plan tipine sahip konutların varlığı tespit edilmiştir. İç sofalı evlerde bu mekan sokağa, manzaraya veya güneşe yönelmiştir.

Levha 7. Kullanım durumuna göre yapı örnekleri / Examples of structures by use (Öztürk, 2022).



Şekil 12. Kullanım durumu analiz paftası / Use case analysis layout (Öztürk, 2022).



Laçın'de sofaların topoğrafyanın da etkisiyle manzaraya yönlendiği görülmüştür. Sofaların sokağa doğru çıktığı karakteristik bir oluşum söz konusu değildir. Parselin durumuna göre arka bahçeye veya sokağa yönelmişlerdir. Cumbalı evlerde sofanın manzaraya yönelen cephesinde 40-60 cm genişliğinde çıkması vardır. Diğer cephesinde genellikle sofa genişliğinde iki kollu merdiven planlanmıştır.

Evler çoğunlukla üç yada dört odalıdır. Sofa etrafına simetrik dizilmiş dört mekandan üçü oda olarak kullanılmış, dördüncüsü ıslak mekan olarak düzenlenmiştir. Bu alanda abdestlik denilen 80-100 cm genişliğinde bir koridorla, yapıya sonradan eklenen tuvalet-banyo mekanına ulaşılır. Odada kalan alan bazı evlerde mutfak, bazı evlerde oda olarak kullanılmıştır (Şek. 13).

Odalar

İçine girilip ölçü alınan ev sahipleri ile yapılan görüşmelerden elde edilen bilgilere göre evler ailenin büyümesine uyumlanarak zaman içerisinde ihtiyaca göre birim birim büyümüştür. Her bir oda bir ailenin tüm ihtiyaçlarını

karşılacak donanımdadır. Odaların çoğu kareye yakın dikdörtgen planlıdır. Odanın sofa ile ortak olan duvarında girişin sağında yada solunda yerden yüksekliği 60-80cm olan, yüklük denilen ahşap dolap vardır. Ölçü alınan evlerden sadece Mustafa Öztürk evinde bu ahşap dolaplar günümüze ulaşmıştır. Ev sahiplerinin verdiği bilgilere göre odalarda kullanım alanını genişletmek için bu ahşap dolaplar zaman içerisinde sökülmüştür. Kapının karşısındaki duvarda ortada ocak, iki yanında dolap mevcuttur (Foto. 2). Bu dolaplarda yerden 60- 80cm yüksekten başlar ve sergene kadar devam eder. Alt kısımları da odunların yığıldığı depo alanı olarak kullanılmaktadır. Odaların genellikle tek cephesinde pencere açıklığı vardır ve pencere önlerinde 60-70cm genişliğinde, 30-35cm yüksekliğinde sedir mevcuttur (Foto. 2a).

Türk evinde dolap ve yüklüklerle birlikte kurgulanmış musandıra², çiçeklik ve sergen³ gibi bazı bölümler vardır. Laçın'de ki evlerde musandıraya rastlanmamıştır. Sergen, incelenen evlerin en az bir odasında sadece pencere üst hizasında veya odayı çepeçevre dolanır şekliyle görülmüştür.

² Musandıra, dolap ve yüklüklerin üst kısmında dolapların sergen düzeyinden sonrası açık veya kapalı dolap şeklinde yapılan boşluk (Günay,1998).

³ Sergen, pencere ve kapı yüksekliğinde odayı çepeçevre dolanan, genişliği 12-15cm olan ahşap bir raftır. Sergen, süs niteliği taşımasının yanı sıra oda içinde kullanılabilir bir raftır (Günay,1998).

ESKİŞEHİR LAÇIN KIRSALINDAKİ GELENEKSEL KONUTLARIN MİMARİ ÖZELLİKLERİ

Şekil 13. Laçın geleneksel konutları zemin+ bir katlı yapılara ait plan krokileri / *Traditional Laçın houses plan sketches of ground + one storey buildings* (Çizim. Öztürk, 2023).



Fotoğraf 2-2a. Kamil/Cemal Öztürk evi oda fotoğrafları / *Kamil/Cemal Öztürk house room photos* (Öztürk, 2023).



Ev sahiplerinin iafdelere göre eskiden sergenlerin üzerine kap-kaçak ve ayva-nar dizilirdi. Oda kapıları 75-80 cm genişliğinde 185-195cm boyundadır. Kapı ve çevresindeki elemanlar, odanın bütün öğeleriyle birlikte çözümlenmiştir. Sofa yüzünde kapı üç yönden pervaz ve altta da eşikle sınırlandırılmıştır. Bazı evlerde sofa tarafında bütün kapıların üst pervazları birlikte çözülmüş, sofa boyunca uzamıştır. Sofanın uzun cephesinde ahşap pervazlar askılık olarak kullanılmıştır.

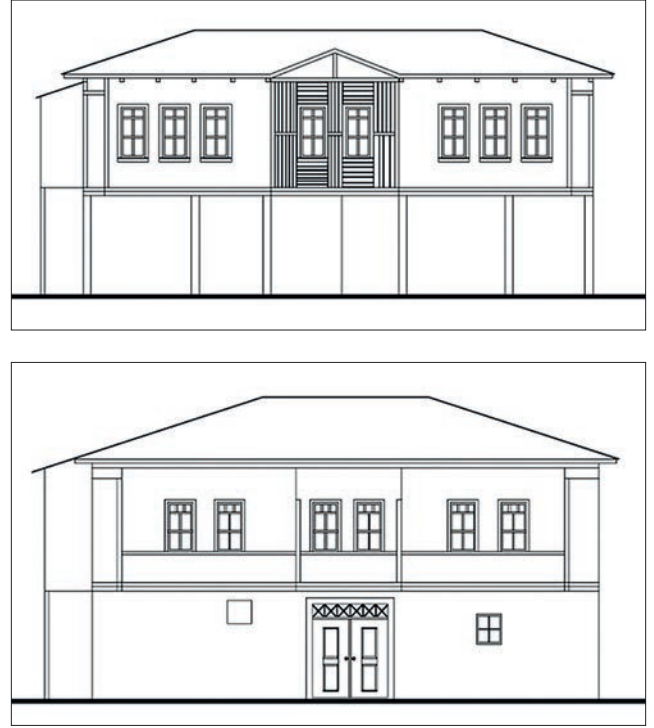
Cephe Özellikleri

Cephe karakterini belirleyen etkili unsurlar açık-kapalı çıkmalar, saçaklar, pencere ve kapı oranlarıdır. Planın işlevselliğini dış cepheye yansıtan çıkmalar odanın genişlemesini, aydınlanmasını ve manzaraya açılmasını sağlarken girişin tanımlanmasına ve yağmurdan korunmasına imkan sağlar. Laçın'de geleneksel konutların manzaraya yönlendiği cepheleri genellikle simetrik düzenlenmiştir (Şek. 14 - 14a).

Yaşam alanlarının pencereleri ölçü alınan evlerde 60-65/120-140 cm aralığında dikdörtgen formu giyotin penceredir. Köy halkından edilen bilgiler ve arazideki gözlemler doğrultusunda geç dönem yapıldığı düşünülen daha büyük kare pencere konutlarda mevcuttur (Lev. 8).

Zemin katlarda ahır/samanlık mekanlarının pencere açıklıkları çoğunlukla dikdörtgen formu, camsızdır, ahşap kepenkli örnekler mevcuttur (Foto 3, 3a, 3b). Bu pencere açıklıklarına yörede temek denmektedir. Temek, ahırdaki gübreyi dışarı atmak için kullanılan kapaklı veya kapaksız delik/pencere olarak tanımlanmaktadır (TDK, 2023).

Şekil 14-14a. Laçın'ın geleneksel konut cephelerinin rölöve örnekleri (Mustafa Öztürk Evi, Semerci Hasan Evi) / *Survey examples of traditional house facades of Laçın* (Çizim. Öztürk, 2023)



Yapı giriş kapıları bazı evlerde çift kanatlı bazı evlerde de tek kanatlı bazılarında da ikisi yanyanadır (Lev. 9). Arazi kotundan kaynaklı birinci kata giriş ile zemin kata giriş aynı cepheden yapılamadıysa, ahır ve samanlık fonksiyonlarının olduğu zemin kata giriş için kullanılan kapılar genellikle çift kanatlı basit çakma kapılardır.

Levha 8. Laçın'ın ahşap pencere örnekleri / *Wooden window samples of Laçın* (Öztürk, 2022-2023).



Fotoğraf 3, 3a, 3b. Zemin kat pencere açıklıkları / *Ground floor window opening* (Öztürk, 2023).

Zemin ve birinci kata giriş eğer ortak tek bir kapıdan sağlandıysa aynı mekana açılan yanyana iki kapılı örnekler mevcuttur. Genellikle tek kanatlı kapı gün içerisinde insanların kullanımına yöneliktir, çift kanatlı kapı ise ihtiyaca göre açılarak hayvanların giriş çıkışına kolaylık sağlayacak ölçüdedir. Çift kanatlı kapıların üstlerinde havalandırma ve aydınlatma için yapılmış bölmeler mevcuttur. Yapılarda tuvalet ekleri çok tipiktir. Ahşap direkler üstünde, genellikle bağımsız çatılı, arka yada yan bahçeye doğru çıkma yapmışlardır. Yapıldıkları döneme göre kerpiç yada beton sıvalı örnekler vardır.

Süsleme Özellikleri

Yapılarda süsleme dış cephede bazı pencereler ve sövelerde görülmüştür (Lev.8). Cumbalar, saçaklar, korkuluklar süsten uzak foksiyonu esas olarak yapılmıştır. Semerci Hasan Evi dış cepesinde

ahşap köşe dikmeleri ve sokak cephesi boyunca görülen pencere alt pervazları sıvasız bırakılmış ve yeşil renk boyayla boyanmıştır (Foto. 4). Dış kapı üstlerinde ve balkon korkuluklarında 2x5 cm ahşaplar çaprazlanarak fonksiyonel ve süsten uzak yapı elemanlarına dönüşmüşlerdir.

İç mekandada cephede ki sadelik görülmektedir. Basit çitallı ve göbeksiz tavanlar mevcuttur. Tavan çitalları incelenen evlerde 5cm dir ve 20-24 cm aralıklarla çakılmıştır. Göbekli tavan örneği Ahmet Öztürk Evinin bir odasında görülmüştür (Lev.10a). İçine girilebilen evlerden Mustafa Öztürk Evinin tavan ve raflarında daire kesitli ahşaplarla süsleme yapılmıştır (Lev. 10b). Merdiven korkulukları 2x5 ahşapların çapraz şekilde birleştirilmesiyle yapılmıştır (Lev. 10c-d).

Levha 9. Laçın'ın ahşap dış kapı örnekleri / *Laçın's wooden exterior door sample* (Öztürk, 2022-2023).

Fotoğraf 4. Semerci Hasan Evi sokak cephesi / *Semerci Hasan House street facade* (Öztürk, 2022).



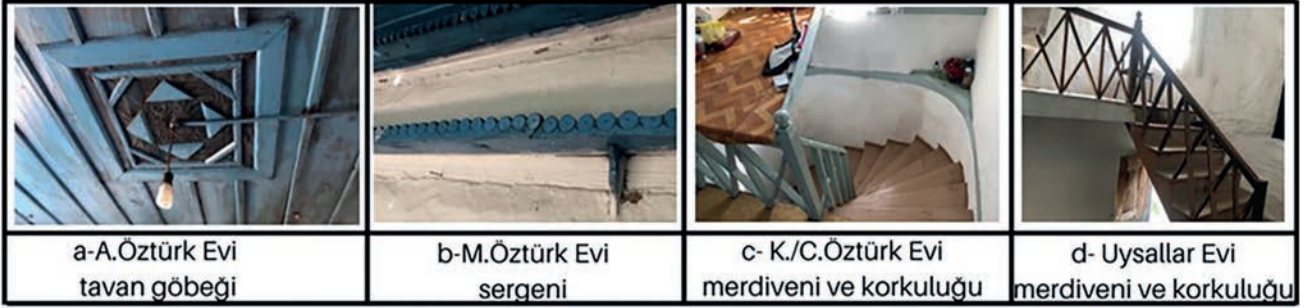
Bazı odalarda pencere alt pervazları odanın tüm duvarları boyunca dolanmıştır. Türk evinde sandalyalık (Günay, 1998) olarak da adlandırılan bu ahşap elamanlar incelenen evlerin tüm odalarında görülmemiştir. Kamil/Cemal Öztürk Evinde bir odada pencere alt ve üst pervazları birlikte tüm duvarlarda süreklilik göstermiş, pencereler, kapılar, tavanalar ve sergenlerle birlikte yeşil renkle boyanmış dolayısıyla odayı süsleyen yapı elemanlarına dönüşmüşlerdir (Foto. 5). Kamil/Cemal Öztürk, Mustafa Öztürk ve Uysallar evlerinde çiçeklik olarak tanımlanabilecek kapının hemen yanına yapılmış derinliği olmayan ama rafı olan nişler mevcuttur (Foto. 5-5a).

Kapılar süsden uzak tablalı çakma kapıdır. Dış kapılarda tokmağa rastlanmamıştır. Kapı halkaları gövdesiz demir halkadır. İç kapı kolları demirdir, kapının demir sürgüsü kapı erezi olarak adlandırılmaktadır. Dolaplardada süsleme görülmez.

Yapım Tekniği ve Malzeme Özellikleri

Laçın'de müdahale görmeden günümüze ulaşan geleneksel konut sayısı fazladır. Konutlar, taşıyıcı sistemi ahşap karkas olan ve dolgu malzemesi olarak kerpiç kullanılan hımmış tenikle yapılmıştır. İç ve dış duvarlar kerpiç sıvalıdır. Müdahale görmeyen bazı yapıların dış sıvaları dökülmüş ve taşıyıcı sistemi okunur hale gelmiştir (Şek. 15, 16). Zemin katlarda ahşap hatıllı taş duvarlar yapıılırken üst katlarda ahşap çatki sistemi uygulanmıştır. Ahşap karkas sistemde dikmelerin belirli bir düzende yapılmadığı görülmüştür. Dikmelerin boyutları ve aralıkları değişkendir. Dikmeler kare ve yuvarlak formda 10-20 cm genişlik aralığındadır. Köşe dikmelerini ve pencere dikmelerini destekleyen yanlamalar (payandalar) mevcuttur. Yer yer ara dikme ve ara kuşaklarla taşıyıcı sistem desteklenmiştir. Bu ara dikme ve kuşaklarında belirli bir düzende yapılmadığı görülmüştür. Dolgu malzemesi olarak kullanılan kerpiç blokların boyutları yaklaşık 8x30 cm dir.

Levha 10. Laçın geleneksel konutlarının iç mekan süsleme örnekleri / *Interior decoration examples of Laçın traditional residences* (Öztürk, 2023).

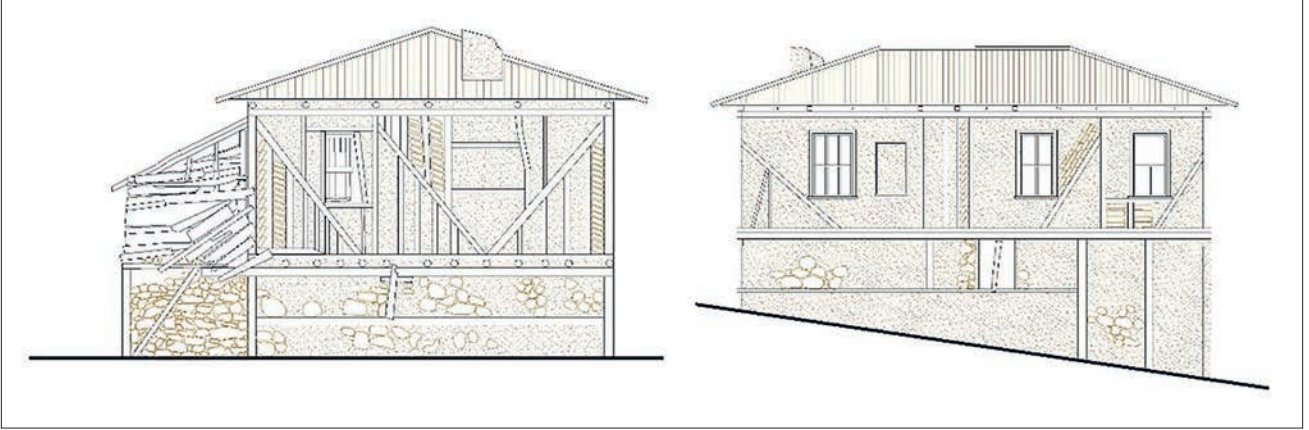


Fotoğraf 5-5a. Kamil/Cemal Öztürk Evi , Uysallar Evi / *Kamil/Cemal Öztürk House , Uysallar House* (Öztürk, 2023).



Levha 11. Laçin geleneksel konutlarının ahşap dolap örnekleri / *Examples of wooden cabinets of Laçin traditional houses* (Öztürk, 2023).**Levha 12.** Laçin geleneksel konutlarının ahşap iç kapı örnekleri / *Examples of wooden interior doors of Laçin traditional houses* (Öztürk, 2023).**Şekil 15.** Laçin geleneksel konutunun strüktür elemanlarının cephe rölövesi üzerinden çizimi 1 / *Drawing the structural elements of the Laçin traditional house through the facade survey 1* (Çizim. Öztürk, 2023).

Şekil 16. Laçın geleneksel konutunun strüktür elemanlarının cephe rölövesi üzerinden çizimi 2 / *Drawing the structural elements of the Laçın traditional house through the facade survey 2* (Çizim. Öztürk, 2023).



Kerpiç bloklar genellikle açılı dizilmiştir. Çatılarda alatura kiremit kullanılmış, zaman içerisinde marsilya kiremitiyle yenilenmiştir. Sahada tespit yapılamamasına rağmen sözlü kaynaklardan edinilen bilgilere göre toprak damlı yapıların yörede varlığından söz edilebilir. Bacalar, iç ve dış duvarlar kerpiç sıvalıdır.

Laçın Geleneksel Konutlarının Yakın Çevredeki Kırsal Yerleşimlerin Geleneksel Konutları İle Karşılaştırılması

Orta Sakarya vadisinde bulunan Sarıcakaya ilçesinde, Mayıslar, Beyköy, Düzköy, Kapıkaya, İğdir kırsal yerleşimlerinde ve Ankaraya bağlı Yenice kırsal yerleşimindeki geleneksel konutlar 07.10.2023 tarihinde yapılan arazi çalışmasında fotoğraflanmıştır (Şek. 17). Laçın'de ki geleneksel konutların bu yerleşimlerdeki konutlarla olan benzerlikleri yapım sistemi, malzeme ve cephe özellikleri sınırlılığında irdelenmiştir.

Çevre köylerdeki geleneksel yapıların, yapı malzemesi ve yapım sistemi Laçın'de ki yapılarla aynıdır (Fot 6.-9.). Çevre köylerde de geleneksel konutlar ahşap karkas taşıyıcı sistemli ve kerpiç tuğla duvar dolguludur. İğdir köyünde toprak damıyla günümüze ulaşmış yapı mevcuttur (Foto. 6a.). Yapıların dışı kerpiç sıvalıdır. Yapılar diğer köylerde de genellikle parselin sokak cephesine sıfır konumlanmıştır. Cumbalarda, kapı ve pencerelerde süsleme yoktur. Pencere oranları ve tipolojileri benzer özellikler taşımaktadır. Mavi-yeşil boyalı ahşap pencere kasa ve sövelerine Beyköy, Düzköy ve Yenice köylerinde de rastlanmıştır (Foto. 8-8a, 9-9a). Laçın'de 2x5 cm ahşapların çaprazlanmasıyla oluşturulan, merdiven, balkon korkulukları ve dış kapı örnekleriyle benzer özellikler taşıyan yapı elemanları Beyköy ve Düzköy'de ki geleneksel konutlarda da kullanılmıştır (Foto. 8-8a). Laçın'de bir evde görülen üçgen alınlıklı, yeşil boyalı pencere sövesi örneği Yenice köyünde de mevcuttur (Foto. 9). Çevre köylerdeki geleneksel konutların çatıları kırma yada beşik çatılı ve alaturka kiremit kaplıdır.

Şekil 17. Laçın'ın yakın çevresindeki kırsal yerleşimler / *Rural settlements in the immediate surroundings of Laçın.*



ESKİŞEHİR LAÇİN KIRSALINDAKİ GELENEKSEL KONUTLARIN MİMARİ ÖZELLİKLERİ

Fotoğraf 6-6a. Sarıcakaya'da geleneksel konut örneği, İğdir'de geleneksel konut örneği / *Example of traditional housing in Sarıcakaya, example of traditional housing in İğdir* (Öztürk, 2023).



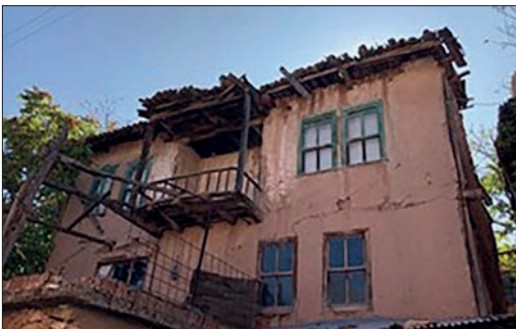
Fotoğraf 7-7a. Mayıslar'da geleneksel konut örneği, Kapıkaya'da geleneksel konut örneği / *Example of traditional housing in Mayıslar, example of traditional housing in Kapıkaya* (Öztürk, 2023).



Fotoğraf 8-8a. Beyköy'de geleneksel konut örneği, Düzköy'de geleneksel konut örneği / *Example of traditional housing in Beyköy, example of traditional housing in Düzköy* (Öztürk, 2023).



Fotoğraf 9-9a. Yenice'de geleneksel konut örnekleri / *Examples of traditional housing in Yenice* (Öztürk, 2023).



SONUÇ

Eskişehir ilinin Sarıcakaya ilçesine bağlı olan Laçın Kırsalında yaşamın 16.yy dan bugüne kadar var olduğu görülmektedir. Bölgede Akdeniz iklimi özellikleri görülür, tarım ürünleri çeşitliliği açısından zengindir ve seracılık yaygındır. Köy dokusu incelendiğinde geleneksel özellik taşıyan çok sayıda yapı olduğu gözlenmiştir. Doku analizi yöntemi ile köydeki tüm yapıların işlev ve yapım sistemi analizi yapılmıştır. Daha sonra geleneksel yapım sistemi olan hımış teknikle inşa edilmiş konut yapıları kat sayısı, kullanım durumu, cephe özgünlük durumu, yapısal sağlamlık durumu açılarından incelenmiştir. Altı konutun plan rölöveleri geleneksel yöntemlerle alınmış, plan krokileri ve cephe rölöveleri çizilmiştir. Arazi çalışmaları, sözlü kaynaklardan edinilen bilgiler ve literatür araştırmasına dayanarak geleneksel yapıların mimari özellikleri anlatılmıştır. Laçın'de ki geleneksel konutların çevre köylerdeki geleneksel konutlarla olan bezerlikleri yapım sistemi, malzeme ve cephe özellikleri sınırlılığında irdelenmiştir.

Yamaca yerleşmiş olan Laçın kırsalı, konutların ve işletme binalarının bir arada olduğu geleneksel toplu yerleşim özelliği taşımaktadır. Köydeki yapıların %49'unun işlevi konut, %49'unun işlevi depo, samanlık, ahır, kümes v.b. gibi servis alanıdır. Bir cami, bir ilköğretim okulu, iki belediye hizmet binası, iki fırın, bir maden suyu fabrikası ve bir kullanılmayan sağlık ocağı yapısı mevcuttur. Köydeki yapıların %59'u hımış teknikle yapılmış geleneksel konut yapısıdır. Geleneksel konutların % 82'si zemin+bir kattan oluşmaktadır. % 14'ü zemin katlı, % 4'ü zemin+iki katlıdır. Konutların % 30'u özgündür ve % 61'i bugün hala kullanılmaktadır, % 32'sinin yapısal durumu iyidir, % 4'ü yıkıntı durumdadır.

Laçın'de geleneksel yapılar, taşıyıcı sistemi ahşap karkas olan ve dolgu malzemesi olarak kerpiç kullanılan hımış tenikle yapılmıştır. İç ve dış duvarlar kerpiç sıvalıdır. Zemin katlarda ahşap hatıllı taş duvarlar yapıırken üst katlarda ahşap çatki sistemi uygulanmıştır. Temel yapı malzemeleri; ahşap, kerpiç ve taştır. Köyde yapılar genellikle parsellerin sokak cephesine sıfır konumlanmış ve girişlerini arazi eğimine göre bahçeden yada sokaktan almıştır. İki ve üzeri katlı yapılarda zemin katlar ahır, depo, samanlık olarak kullanılmaktadır. Üst katlar yaşam alanıdır. Evler çoğunlukla iç sofalı plan tipine sahiptir. Sofaların topoğrafyanın da etkisiyle manzaraya yönlendiği görülmüştür. Dolayısıyla parselin durumuna göre arka bahçeye veya sokağa yönelmiş konutlar mevcuttur. Geleneksel konutların manzaraya yönlendiği cepheleri genellikle simetrik düzenlenmiştir. Ortada 40-60 cm sofa çıkması, yanlarda 20-40 cm oda çıkmaları ile cepheye hareket kazandırılmıştır. Yaşam alanlarının pencereleri genellikle 60-65/120-140 cm aralığında dikdörtgen formlu giyotin penceredir. Geç dönem

yapıldığı düşünülen daha büyük kare pencereli konutların varlığından da söz edilebilir. Sözlü kaynaklardan edilen bilgilere göre evler ailenin büyümesine uyumlanarak zaman içerisinde ihtiyaca göre birim birim büyümüştür. Odalar bir ailenin tüm ihtiyaçlarını karşılayacak donanımda ,genellikle kareye yakın dikdörtgen planlıdır. Odalarda girişin karşısındaki duvarda ortada ocak iki yanında dolaplar vardır. Genellikle odaların sofayla ortak duvarında, kapı hizasında ahşap dolaplar vardır. Fakat zamanla bu dolaplar sökülmüştür. Bazı evlerde bir odada bazı evlerde birden fazla odada ve sofada pencere önlerinde sedirler mevcuttur. Cephede ve iç mekan yapı elamanlarında süsleme görülmez. Mavi ve yeşil boyalı ahşap kapılar, pencere pervazları, sergenler, sandalyalıklar ve dolaplar tipik özellikler taşımaktadır. Yapılarda tuvalet ekleri çok tipiktir. Ahşap direkler üstünde, genellikle bağımsız çatılı, arka yada yan bahçeye doğru çıkma yapmışlardır. Yapıldıkları döneme göre kerpiç yada beton sıvalı örnekler vardır.

Laçın'ın yakın çevresindeki kırsal yerleşimlerin (Sarıcakaya, Mayıslar, İğdir, Kapıkaya, Beyköy, Düzköy, Yenice) dokularına ve yapı özelliklerine baktığımızda, köylerdeki geleneksel yapıların yapı malzemesi ve yapım sisteminin aynı olduğu görülür. Çevre köylerde de geleneksel konutlar ahşap karkas taşıyıcı sistemli ve kerpiç tuğla duvar dolguludur. Yapılar diğer köylerde de genellikle parselin sokak cephesine sıfır konumlanmış. Cumbalarda, kapı ve pencerelerde süsleme yoktur. Pencere oranları ve tipolojileri benzer özellikler taşımaktadır. Mavi-yeşil boyalı ahşap pencere kasa ve sövelerine çevre köylerde de rastlanmıştır. Çatı tipi kırma yada beşik, çatı malzemesi tadilat görmeyenlerde alaturka kiremittir.

Kırsal mimarinin korunması ile ilgili sorunlar kırsal yerleşimin, kullanıcılarının ve yasal sistemin sorunlarıyla ilişkilidir. Ekonomik ve sosyal sebeplerle kırsal yerleşimlerin göç vermesi sorunu Laçın kırsalındada mevcuttur. Konumu gereği il merkezine olan uzaklığının ve ulaşım yolu zorluğunun bölgenin göç vermesinde olumsuz etki yaratmaktadır. Bunun yanı sıra bu durumun sayıca fazla özgün geleneksel konutların günümüze ulaşmasında ise olumlu bir etki yarattığı da tartışılabilir. Son yıllarda salgın hastalıklar, sağlıklı gıdaya erişimin zorluğu, doğal afetler ve ekonomik zorluklar sebebiyle kırsal yerleşimler göç almakta ve yasal olarak koruma altında olmayan bölgelerin dokuları zamanla bozulmaktadır. Bu açıdan bakıldığında Laçın'ın sahip olduğu doğal güzellikler ve verimli topraklara rağmen günümüzde kentten göç almamasının bir sebebi ulaşım zorluğudur. Fiziksel çevreyle ilgili sorunları değerlendirdiğimizde

geleneksel konutların %35'inin kullanılmaması mevcut sorunları artırmakta ve dokunun bozulma sürecini hızlandırmaktadır. Bölgede geleneksel konutlar ısıtma, soğutma, temizlik gibi ihtiyaçlara konforlu ve ekonomik çözümler sunamadığı gerekçesiyle terk edilmektedir. Kullanılmayan yapılar bakımsızlıktan yıkılmaktadır. İçinde yaşamın olduğu konutlar ise ayakta kalırken yapılan bilinçsiz tadilatlarla özgün mimari özelliklerini yitirmektedir. Bölgede parselasyonun küçük olmasında etkisiyle geleneksel konutun yıkılmadan bitişiğine betonarme yeni konutun yapıldığı parseller mevcuttur. Bu düzensiz yapılaşma ile doku bozulmakta aynı zamanda güvenlik açısından afetler karşısında risk taşımaktadır. Dokuda yer alan geleneksel konutlarda strüktürel eksilme, çökme, hasarlı çatı gibi büyük ölçekli bozulmaların yanı sıra sıva dökülmeleri, rutubet, strüktürel olmayan malzeme kayıpları gibi basit onarımlar gerektiren fiziksel sorunlar gözlenmiştir. Bölgede kullanıcıların neredeyse tamamı mülk sahibidir ve yaşlı nüfus çoğunluktadır. Kullanıcı kaynaklı sorunların başında koruma bilincinin olmaması ve ekonomik gerekçeler gemektedir. Bölgede yapılan onarımlarda ve geleneksel doku içerisine eklenen yeni yapıların inşasında yere ait özelleşmiş yasal düzenlemelerin ve kontrollerin yapılmaması ise yasal sistemin sorunları arasındadır. ICOMOS Geleneksel Mimari Miras Tüzüğü/1999 (Url-6) koruma ilkeleri doğrultusunda; Laçın kırsalındaki geleneksel çevrenin korunması çok disiplinli uzman bir ekip tarafından yapılmalı, değişim ve gelişmenin kaçınılmaz olduğu kabul edilerek, yapılacak çağdaş müdahalelerin bölgenin kültürel kimliğine ve geleneksel karakterine saygı göstermelidir. Geleneksel mimari mirası daha iyi yaşatmanın yolu, tek yapı ölçeğinde değil bölgenin özelliklerini yansıtan yapı gruplarını ve yerleşmelerini bütün olarak koruyabilmektir. Birbirinin tamamlayıcısı olan somut ve soyut kültürel miras değerleri birlikte korunmalıdır. Bölgede kültürel peysaj ve geleneksel mimarlık ilişkisi dikkate alınmalıdır. Kırsal peysajların miras değerleri, UNESCO Dünya Mirası Listesi gibi bazı miras envanterlerinde 'süregelen kültürel peysajlar' olarak tanınmaktadır. Artan insan nüfusu ve iklim değişikliği, kırsal peysajları kayıp ve/veya terk edilme ya da radikal değişim risklerine karşı savunmasız hale getirmektedir. Kırsal peysajlara yönelik tehditler; demografik - kültürel, yapısal ve çevresel özelliklerin bozulması ve kaybı ile ilgilidir. Mirasın bütünlüğünün ve özgünlüğünün korunması, kırsal peysajlarda çalışan ve yaşayan yerel nüfusun yaşam standardını ve kalitesini güvence altına almaya odaklanmalıdır. Tüm miraslar gibi kırsal miras da ekonomik bir kaynaktır: kullanımı uygun olmalı ve uzun vadeli sürdürülebilirliği için destek sağlamalıdır (Miras Olarak Kırsal Peysajlara İlişkin ICOMOS-IFLA İlkeleri/2017, Url-7). Özgün malzeme ve özgün teknik

bağlamında düzenlenmiş yasa ve yönetmeliklerle çağdaş veya geleneksel malzeme ve tekniklerin kullanıldığı sistemli aynı zamanda kontrollü bütüncül koruma yaklaşımlarının uygulanması, halkın bu konuda bilinçlendirilmesi kırsal mirasın korunması gelecek kuşaklara aktarılması açısından önem taşımaktadır.

Literatürde Laçın köyü geleneksel yapıları ile ilgili yapılmış herhangi bir çalışmaya ulaşılammıştır. Köydeki yapıların %78'i malzeme, yapım tekniği, cephe özellikleri bakımından özgün veya az değişmiştir. Yapılan analizler sonucu köyde çok sayıda (%71) iyi veya orta durumda geleneksel konut yapısının olduğu tespit edilmiştir. Kırsalda geleneksel dokunun korunması, sürdürülebilirliği ve gelecek kuşaklara aktarılmasında bu tespit ve belgeleme çalışması önem taşımakla birlikte kırsal mimari ile ilgili literatüre katkı sağlayacağı düşünülmektedir.

KAYNAKÇA

- Ada, E. (2012). *Eskişehir İli Yer Adları* [Yüksek Lisans Tezi]. Ege Üniversitesi.
- Ahunbay, Z. (1999). *Tarihi Çevre Koruma ve Restorasyon* (2.baskı). YEM Yayınları.
- Ataman, G. (2007). *Hımsız Yapının Taşıyıcılık Açısından Karşılaştırmalı Olarak Değerlendirilmesi*. [Yüksek Lisans Tezi]. İstanbul Teknik Üniversitesi.
- Ayday, C., Sarıdöl, S., Sabah, L. ve Yaman, N. (2014). *Eskişehir İlçelerinin Açık Kaynak Kodlu CBS ve Önerici Sistemleri Kullanılarak Deprem Tehlikesi Analizi*. TMMOB Eskişehir Kent Sempozyumu, S:213-218.
- Bayar, M. (2004). *Karakeçili Yörük Aşiretinin Eskişehir'e İskanı* (1. Baskı). İstanbul.
- Bayram, G. (2012). *Ege'de Kırsal Mimari Araştırmaları (Manisa Kayacık Örneği)* [Yüksek Lisans Tezi]. Dokuz Eylül Üniversitesi.
- Bektaş, C. (2007). *Türk evi*. Bileşim Yayınevi.
- Boz, E., Aktaş, G.S. (2015). Eskişehir İli Kırsal Güncel Etnik Yapı. *Diyalektolog-Ağız Araştırmaları Dergisi*, 10, 31-35.
- Çevik, B. ve Tekinel, O. (1998). *Kırsal Yerleşim Tekniği*. Atatürk Üniversitesi Yayınları.
- Çınar, H., Aydın, D., 2019. Anadolu'da Yer Değitiren Bir Köyde Mekanın Biçimlenmesindeki Doğal ve Soyo-Kültürel Etkenlerin Karşılaştırılması: Eski ve Yeni Kesmez Köyü. *International Balkan Üni. Turkish Studies*, 14(6), 3167-3185.
- Doğanay, H., Orhan, F., 2014. *Şavşat'ta Geleneksel Köy Meskenleri ve Başlıca Sorunları*. Atatürk Üni. Sosyal Bilimler Enstitüsü Dergisi, 18(1), 273-297.
- Doğru, Halime (1989), XX. Yüzyıla Giren Eskişehir'de Kaza ve Belediye Yönetimi ile Nüfus Hareketi. *Fen-Edebiyat Fakültesi Dergisi*, 2(1), 183-223.
- Eldem, Sedat Hakkı (1968), *Türk Evi Plan Tipleri*. İstanbul Teknik Üniversitesi Yayınları.
- Engin, N., Vural, N., Vural, S. ve Sümerkan, M.R. (2007). Climatic effect in the formation of vernacular houses in the Eastern Black Sea region. *Building and Environment*, 42(2), 960-969.
- Eyuce, A. (2007). Learning from the Vernacular: Sustainable Planning and Design. *Open House International*, 32(4), 9-22.
- Güler, K. (2016). *Türkiye'de Nüfusunu Yitiren Kırsal Yerleşimlerin Korunması İçin Bir Yöntem Önerisi: Ödemiş-Lübbey Köyü Örneği* [Doktora Tezi, İstanbul Teknik Üniversitesi]. <https://tez.yok.gov.tr/UlusalTezMerkezi/tezSorguSonucYeni.jsp>
- Günay, R., 1998. *Türk Ev Geleneği ve Safranbolu Evleri*. Güzel Sanatlar Matbaası.
- Köse, A. (2006). Balıkesir Örneğinde Geleneksel Kırsal Avlu Duvarı. *Afyonkocatepe Üniversitesi Sosyal Bilimler Dergisi*, 8(2), 159-184.
- Kuban, D. (1998). *İstanbul Yazıları* (Vol. 43). Yapı-Endüstri Merkezi Yayınları.
- Menekşe, M., (2018). 1844-1845 Yıllarında Eskişehir'in Mahalle ve Köylerinin Nüfusuna Dair Bazı Bilgiler. *Journal of Social and Humanities Sciences Research*, 5(31), 4545-4559.
- Rapoport, A. (1969). *House form and culture. Foundations of Cultural Geography Series*. Prentice-Hall International (U.K.) Limited.
- Şahin, H. (2009). *Eskişehir Kırsalında Ekonomik ve Sosyal Yapı* [Yüksek Lisans Tezi]. Osmangazi Üniversitesi.
- Tanoğlu, A. (1969). *Nüfus ve Yerleşme*. İstanbul Üniversitesi Yayınları.
- Tunçdilek, N., (1953). Eskişehir Bölgesinde Yerleşme Tarihine Toplu Bir Bakış. *İstanbul Üniversitesi İktisat Fakültesi Mecmuası*, 15.

URL Kaynakça

- URL 1 - <https://eskisehir.tarimorman.gov.tr/Menu/34/Genel-Bilgiler>
- URL 2 - <http://www.koeri.boun.edu.tr/sismo/bilgi/depremedir/index.htm>
- URL 3 - <https://www.facebook.com/photo/?fbid=1250603135017625&set=g.35333806506>
- URL 4 - https://lacinilkokulu.meb.k12.tr/26/08/704503/okulumuz_hakkinda.html
- URL 5 - <https://www.facebook.com/photo/?fbid=10153866756534043&set=g.35333806506>
- URL 6 - http://www.icomos.org.tr/Dosyalar/ICOMOSTR_tr0464062001536913566.pdf
- URL 7 - www.icomos.org.tr/Dosyalar/ICOMOSTR_en0887771001560505611.pdf