

To Cite This Article: Kurt, H., & Balci, B. (2023). Romanya'da tarım sektörü ve arazi mülkiyet durumu (1990-2020). *International Journal of Geography and Geography Education (IGGE)*, 49, 191-210. <https://doi.org/10.32003/igge.1244859>

## ROMANYA'DA TARIM SEKTÖRÜ VE ARAZİ MÜLKİYET DURUMU (1990-2020)

### Agricultural Sector and Land Ownership Status in Romania (1990-2020)

Halil KURT<sup>ID</sup>, Burkay BALCI<sup>ID</sup>

#### Öz

Romanya 13,8 milyon hektar tarım araziyle Avrupa Birliği ülkelerinin toplam tarım alanının % 7,2'sine sahiptir. Ülkede yaşanan siyasi rejim değişiklikleri ve Avrupa Birliği üyeliği, arazi mülkiyetinde yapısal değişime sebep oldu. 1990 sonrasında büyük çiftlik arazilerinin halka dağıtılması sonucu tarlalar küçük parsellere bölündü. Romanya'nın AB'ye katılım sürecinde ve 2007'de gerçekleşen tam üyelik sonrasında yapılan yasal düzenlemeler, çok uluslu şirketlerin kiralama ve satın almalar yoluyla büyük arazilere sahip olmalarını sağladı. 1990 ile 2020 yılları arasında kapsayan bu çalışmada, Romanya'daki arazi mülkiyetinin devlet, bireysel üretici ve tüzel kişiliğe sahip işletmeler şeklinde yıllara göre değişimi ortaya konulmaktadır. Mısır, buğday ve ayçiçeğinin ekim alanı, üretim miktarı ve verimliliğin yıllara göre değişimi, örnek teşkil etmesi adına tablolar şeklinde gösterilmektedir. AB ülkelerinde kullanılan NUTS sınıflandırması ile Romanya 8 bölgeye ayrılarak incelenmiştir. Kaynak olarak, FAOSTAT ve Romanya Ulusal İstatistik Ajansı esas alınmıştır. Arazi kullanımı verileri CORINE tarafından sağlanmış ve ARCMaP ortamında oluşturulmuştur.

**Anahtar Kelimeler:** Romanya, Tarım, Çok Uluslu Şirketler, Arazi Mülkiyet Durumu

#### Abstract

Romania has 7.2 % of the total agricultural area of the European Union Countries with 13.8 million hectares of agricultural land. The political regime changes in the country and the European Union membership caused structural changes in land ownership. After 1990, as a result of the distribution of large farm lands to the public, the fields were divided into small parcels. Legal arrangements made during Romania's EU accession process and after full membership in 2007 enabled multinational companies to own large lands through leasing and purchasing. In this study, which covers the years between 1990 and 2020, the change of land ownership in Romania in the form of state, individual producer and enterprises with legal personality is revealed. The cultivation area of corn, wheat and sunflower, the production amount and the change of productivity over the years are shown in tables to set an example. With the NUTS classification used in EU countries, Romania was divided into 8 regions and examined. FAOSTAT and the Romanian National Statistical Agency are taken as the source. Land use data was provided by CORINE and created in the ARCMaP environment.

**Keywords:** Romania, Agriculture, Multinational Corporations, Land Tenure

\* Sorumlu Yazar: Doç. Dr., Marmara Üniversitesi, ✉ [hkurt@marmara.edu.tr](mailto:hkurt@marmara.edu.tr)

## GİRİŞ

Balkan Yarımadası'nın kuzeydoğusunda yer alan Romanya, bir Doğu Avrupa ülkesidir. Doğusunda Karadeniz, kuzey-kuzeydoğusunda Moldova ve Ukrayna, batısında Macaristan ve Sırbistan, güneyinde Bulgaristan ile çevrilidir. Yüz ölçümü 238.390 km<sup>2</sup>, nüfusu 19 milyon 442 bin kişidir (UN Population Division, 2020). Romanya'nın orta kısımları dağlıktır. Alp-Himalaya sisteminin bir parçası olan ve Romanya'nın ortasında büyük bir yay meydana getiren Karpat Dağlarının dışında kalan kısımlar, genellikle geniş ovalar hâlinindedir. Güney Karpatlarla Tuna Nehri arasında kalan düzlüklere Eflak Ovaları denir. Tuna Nehri ile Karadeniz arasında yer alan Dobruca, güneyde Bulgaristan sınırında da devam eder.

Romanya'nın iklimi ılıman kuşağın karasala geçiş tipidir. Değişken yüzey şekilleri yerel farklılıkların doğmasına ve çeşitlenmelere yol açmıştır. Yıllık ortalama sıcaklıklar ülkenin güneyinde 11 °C, kuzeyinde 8 °C dolayındadır. Ortalama yıllık yağış miktarı 650 mm. kadardır ve bu değer dağlık alanlarda 1000-1400 milimetreye çıkarken Dobruca'da 400 milimetreye kadar iner (Avcı, 2008). Ülkenin Orta ve Batı kesimlerinde nemli, güneydoğuda karasal, kıyılarda ise ılıman bir iklim görülmektedir. Sıcaklık güney ve güneydoğuya doğru artmakta ise de her yerde kışlar uzun ve çok soğuktur (Bükreş'te Ocak ayı ortalaması – 3,5°C), yağın kar uzun süre erimeden kalır. Kuzey ve güneyde yıllık ortalama sıcaklıkları 11°C, yüksek kesimlerde 2,6°C'dir. Yazlar sıcak ve yağmurludur. Güneybatıdan esen rüzgârlar, sıcaklıkların artmasına neden olur (Can, 2021). Ülke toprakları 3350 türden meydana gelen florası ile Avrupa'nın en önemli bitki alanlarından biridir. Ormanlarda kayın, meşe ve çam hâkim ağaç türlerini, gürgen, karaağaç, dişbudak ve ıhlamur gibi daha nemcil karakterli olanlar diğer türleri oluşturur (Avcı, 2008).

Zengin bir akarsu ağına sahip olan Romanya'nın büyük kısmı Tuna Havzası içerisinde kalır. Tuna, Romanya'nın en büyük akarsuyudur ve ülkede bulunan hemen hemen bütün akarsular Tuna'nın kollarını oluşturur. Tuna'nın Romanya içindeki akışı oldukça yavaş olup yatağı yer yer 3 km genişliğe ulaşabilir. Karadeniz kıyısında Ukrayna sınırına yakın bir konumda oluşan deltası 4.340 km<sup>2</sup> alan kaplar ve önemli sulak alanların başında gelir. Tuna, burada üç ana kol olarak denize ulaşır.

Romanya yer şekilleri, iklim özellikleri ve mümbit toprakları sayesinde önemli bir tarım potansiyeline sahiptir. Ülke tarımının gelişmesinde yer şekilleri ve iklim şartlarının etkisi oldukça fazladır. Karpat Dağlarının çizdiği kıvrımın güneydoğusunda yer alan, geniş ve düz arazilerin bulunduğu Eflak Ovası, tarla tarımına en elverişli bölge olma özelliğine sahiptir. Karpat yayının kuzeybatısında yer alan Transilvanya Platosu'nun yükseltisi fazla ve engebeli olduğundan, tarla tarımının yanı sıra hayvancılık faaliyetleri de yaygın olarak yapılmaktadır. Güney Karpatların güneye bakan yamaçlarında meyvecilik faaliyetleri önem kazanmaktadır.

Eflak, Boğdan, Erdel ve Beserabya'nın birleşmesinden oluşan bugünkü Romanya'nın yer aldığı bölge, tarihi süreçte birçok farklı medeniyet ve topluma ev sahipliği yapmıştır. Eflak Ovası'ndaki çernezyom topraklarından ötürü yüksek bir verime sahip olan araziler eski medeniyetlerin de ilgisini çekmiş ve buralarda şartların el verdiği ölçüde tarımsal faaliyetlerini sürdürmüşlerdir. Tarihi süreçte bölgede hüküm süren devletler için nüfusun gıda ihtiyacının temin edilmesinde bu araziler, edata bir tahıl anbarı veya bir ekmek sepeti vazifesi görmüştür. Daçyalılardan sonra Roma İmparatorluğu ve Osmanlı İmparatorluğu gibi büyük devletler bu coğrafyayı zirai üretim amacı ile kullandılar. Osmanlıya bağlı Eflak Prensligi Eflak Ovası'nın olduğu bölgede yer almaktaydı. Burası tarım potansiyelinden dolayı başta İstanbul olmak üzere Devlet-i Aliyye için temel gıda ürünlerinin istihsal edildiği stratejik bir bölge olarak uzun yıllar önemini korumuştur.

Osmanlı idaresinden 1878 yılında bağımsızlığını kazanan Romanya, monarşi ile yönetilmeye başlandı. II. Dünya Savaşı sonunda ise Sovyet Rusya ile işbirliği yaparak Nazi Almanyasına karşı savaştı. Komünist Parti'nin 1947 yılında yönetimi devralması sonucu monarşi idaresi sonlandırılarak Romanya Halk Cumhuriyeti kuruldu ve ülkenin ekonomik yapısı dışa kapalı bir duruma geldi. 1948'de tarımda kolektivizasyona geçildi, 1962 yılına kadar çiftçilerin tarım arazilerine el konuldu ve kolektif bir yapı kurularak tarım alanları sadece devlete bağlı olan büyük çiftliklere dönüştürüldü. Halk, devletin belirlediği şekilde bu arazilerde düzenli olarak çalıştı ve nüfusun ülke içerisindeki fonksiyonel dağılımı tamamen devletin kontrolü altında planlandı. Eski toprak sahibi olan çiftçiler, köylerden şehirlere taşınarak zor şartlarda yaşamaya zorlandı. Öyle ki

tarım arazilerinde çalışan nüfus sayısının artması ile birlikte belirli bir miktarda nüfus, köylerinden göç etmeye zorlanarak şehirlerde endüstriyel faaliyetler bünyesinde istihdam edildi (Horváth, 2016). Romanya Soğuk Savaş döneminde SSCB ile yakın ilişkiler içerisinde bulundu ve Doğu Bloku içerisinde yer aldı. 1947-1989 yılları arasında iktidarda bulunan komünist rejimin yıkılması ile birlikte günümüzdeki mevcut liberal yapıya sahip olan Romanya Cumhuriyeti kuruldu. 1989 sonrasında liberal ekonomiye geçiş sürecinde ülkenin tarımsal yapısı kökten değişikliğe uğradı. Ülke içerisinde bulunan büyük ölçekli devlet çiftlikleri kapatılarak tarım arazileri halka pay edildi ve nüfusun büyük çoğunluğu arazi sahibi yapıldı. Sonuç olarak geniş tarım arazileri bölünerek küçük parsellere dönüştürüldü. Ülke çapında arazi ölçeğinin daralması, hem çiftçiyi ekonomik yönden olumsuz etkiledi hem de ülkedeki toplam tarımsal üretim miktarlarında azalmaya yol açtı.

Romanya ile AB arasında Avrupa anlaşması 8 Şubat 1993 tarihinde imzalanmıştır. Bu anlaşma iki taraf arasında kurumsal ve diplomatik ilişkilerin geliştirilmesine yönelikti ve Romanya ile Birlik arasında bir serbest ticaret bölgesi kurulmasını öngörmekteydi. Anlaşmanın yürürlüğe girişi ise 1 Şubat 1995 tarihinde gerçekleşmiştir. Romanya 1 Ocak 2007 tarihi itibarıyla Avrupa Birliği üyesi oldu (Yıldız, 2018).

## ARAŞTIRMANIN KONUSU, ÖNEMİ VE AMACI

Büyük tarım çiftlikleri, tahıllar ve sanayi bitkilerinin üretiminde teknoloji ağırlıklı yapısı sebebiyle avantajlı konumdadır. Ancak küçük ölçekli tarım işletmelerinde tahıl tarımından elde edilen ortalama gelir ekonomik bakımdan bir ailenin geçimini sağlayacak düzeyde değildir. Küçük parsellere bölünen araziler yeterli kârlılığa sahip olmadığından, ya ekilmeden boş bırakılmakta, ya da büyük şirketlere kiralanmakta veya satılmaktadır. Nitekim Romanya'da 2011 yılında tarım sektöründe çalışan nüfus oranı % 29.26 iken, on yıllık dönemde hızla azalarak 2020 yılında % 20.51'e gerilemiştir (Statista, 2020). Romanya, yakın geçmişte siyasi rejim değişikliğinin meydana geldiği bir ülkedir. AB'ye giriş öncesi yaşanan müzakere süreci, 2007 yılında gerçekleşen tam üyelik sonrasında ülkenin genel ekonomik ve tarımsal yapısında bir dizi değişimleri de beraberinde getirmiştir. Çalışmada, Romanya'nın en önemli ekonomik faaliyetleri arasında yer alan ve aynı zamanda büyük bir potansiyel barındıran tarım sektörünün 1990-2020 yılları arasındaki geçirdiği değişimler incelenmiştir. Araştırma, siyasi rejim değişikliği, AB üyeliği ve diğer beşeri faktörlerin zaman içerisinde ülkedeki tarımsal yapıyı ne denli değiştirebildiğini göz önüne sermesi açısından önem taşımaktadır.

Romanya, geniş ve düz arazileri, toprak ve iklim şartlarının elverişli olması sebebiyle ilk çağlardan günümüze kadar tarım faaliyetlerinin yoğun bir biçimde sürdürüldüğü bir coğrafyada yer almaktadır.

Romanya'nın yakın geçmişte farklı siyasi rejimler tarafından yönetilmesinin ülke tarımına etkileri, üretim miktarı, arazi mülkiyetindeki yapısal değişimler istatistiksel veriler ile ortaya konulmaya çalışıldı. Ülkenin yakın geçmişe dair tarımsal istatistiklerinin devlet kurumları ve uluslararası örgütler tarafından detaylı bir biçimde tutulmuş olması, araştırmanın temel amacı olan "beşeri faktörlerin tarımsal potansiyel üzerindeki etkileri"nin incelenmesi bakımından Romanya'nın çalışma alanı olarak seçilmesinde önemli bir rol oynamıştır.

## YÖNTEM

Literatür taraması yapılarak konu ile ilgili makale, kitap ve diğer önceki çalışmalar ve bilimsel nitelikteki eserler incelenmiştir. Akabinde çalışma içerisinde yer alacak olan bölümler belirlenmiş ve ihtiyaç duyulan veriler tespit edilmiştir. Çalışma içerisinde, tarım ve hayvancılık faaliyetleri dağılımının anlaşılır bir biçimde açıklanabilmesi adına CORINE 2018 Arazi Örtüsü verileri kullanılarak bir arazi kullanım haritası oluşturuldu. Arazi kullanım haritası ArcMap ortamında meydana getirildi. Romanya içerisinde yer alan bölgeler, Avrupa Birliği'ne üye ülkeler tarafından 1980'li yıllardan beri kullanılagelen "NUTS" sınıflandırması kullanılarak 8 coğrafi bölgeye ayrılarak incelendi. Ülkenin arazi mülkiyetine dair önceden yapılmış olan çalışmalardan sağlanan veriler derlenerek anlaşılabilirliği artırmak adına excel ortamında pasta grafik hazırlandı. Çalışma içerisinde Romanya'nın ulusal istatistik kurumu olan "Institutul Național de Statistică" verilerine sıklıkla başvuruldu. Ayrıca Birleşmiş Milletler Gıda ve Tarım

Örgütü (FAO) raporlarından ve çevrim içi verilerinden de faydalanıldı. Gerek ulusal gerek uluslararası resmi istatistik kurumları nezdinde, *yabancı sermayeli veya çok uluslu şirketlere* dair verilerin yetersizliğinden ötürü bu işletmeler hakkında saha çalışmaları ile belirli ölçüde bilgi elde edebilmiş bazı sivil toplum kuruluşlarının raporlarında yer alan veriler kaynak göstermek sureti ile çalışma içerisinde kullanıldı. Ülkenin en önemli tarımsal ürünlerinden mısır, buğday ve ayçiçeği temel alınarak Ulusal İstatistik Enstitüsü verilerine göre bireysel ve tüzel kişiliğe sahip çiftliklerin bölgesel dağılımları incelendi ve bu verilerin mekânsal boyutta daha anlaşılır hale gelmesi adına ArcMap ortamında haritalar oluşturuldu. Ulusal İstatistik Enstitüsü'nden sağlanan veriler ışığında mısır, buğday ve ayçiçeği üretim miktarlarında 1990-2020 yılları arasında devlet, bireysel çiftçilik ve tüzel kişilikli işletmelerin sahip olduğu oranlardaki değişim excel ortamında oluşturulan pasta grafikler ile açıklanmaya çalışıldı. Ulusal İstatistik Enstitüsü'nde yer alan mısır, buğday ve ayçiçeği ürünlerine dair 1990-2020 yılları arası ekilen arazi (hektar), üretim miktarı (ton) verileri kullanılarak verim (kg/ha) miktarı elde edildi ve akabinde excel ortamında tablolar hazırlandı.

## BULGULAR

Soğuk Savaş Dönemi dışı kapalı ekonomiden 1990'lı yılların başından itibaren liberal ekonomiye geçişte Romanya'nın yaşadığı sancılı sürecin ekonomiye ve tarımsal üretime olan olumsuz etkileri ortaya konulmaya çalışılmıştır. AB'ye üyelik sürecinde yaşanan müzakereler ve tam üyelik sonrası uygulanan teşvik ve sübvansiyonların etkisiyle başta tahıllar ve sanayi bitkileri olmak üzere tarımsal üretimde artışa sebep olmuştur. Ancak görünürde teknolojinin tarıma uygulanması ile ortaya çıkan üretim artışının çok uluslu şirketlerin kârlarını arttırırken, küçük tarım işletmelerinin rekabet gücünü azalttığı gerçeği istatistiki veriler ile ortaya konulmaya çalışılmıştır. Buğday, mısır, arpa ve ayçiçeği gibi ürünlerde küçük parsellerde üretim yapmak rantabl olmadığından arazi ya boş bırakılmakta veya kiraya verme, satma gibi yollarla tamamen tarımdan uzaklaşmaktadır.

Tarım sektöründe çok uluslu şirketlerin etkinliğinin artması ve yer yer tekelleşmesi, gelişmekte olan birçok ülkede olduğu gibi Romanya'da da dikkat çeken boyutlara ulaşmakta ve bu konunun araştırıldığı çalışmaların sayısı giderek artmaktadır. Gelişmekte olan ülkelerde sıklıkla rastlanan Romanya'daki bu durum "arazi gaspı" veya "arazi kapatma" gibi terimler ile ifade edilmektedir (Mandacı, 2018).

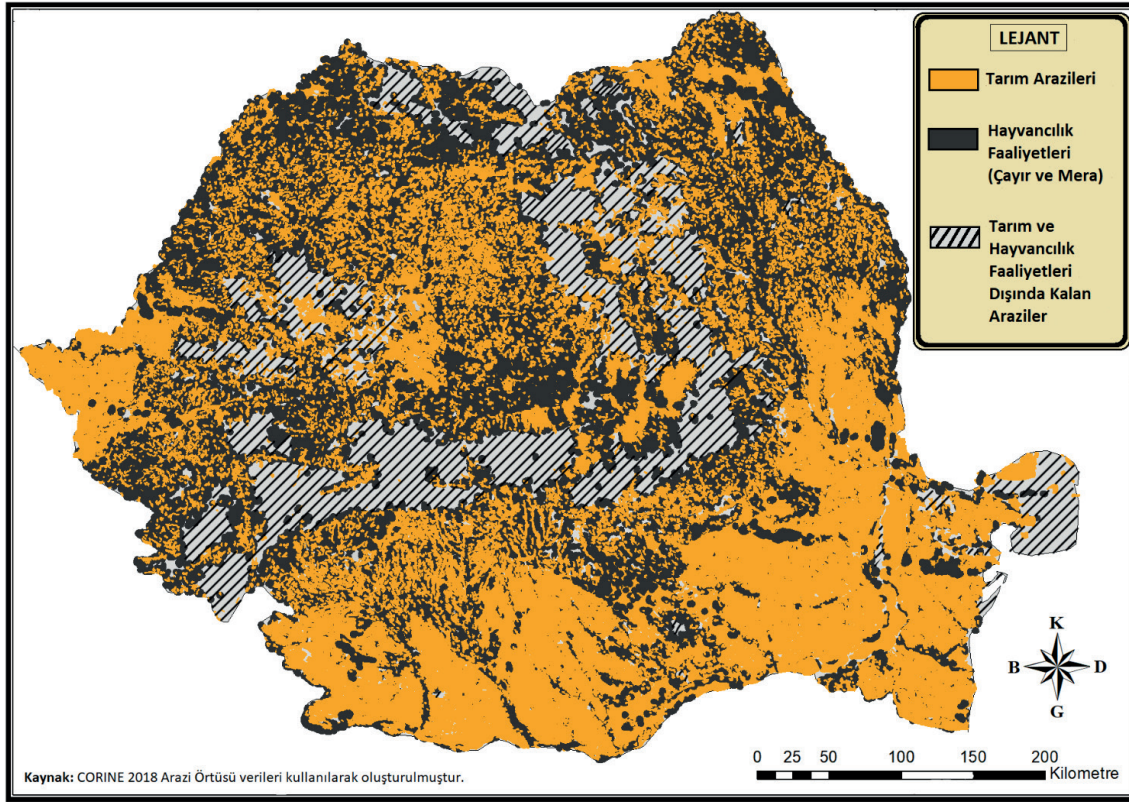
## ROMANYA'DA ARAZİ KULLANIMI

Romanya'nın 238.397 km<sup>2</sup> olan toplam yüz ölçümünün yarıdan fazlasını, yaklaşık % 58'ini tarıma elverişli topraklar teşkil eder. Ülkede yer alan tarım arazilerinin dağılımı büyük oranda jeomorfolojik yapı ile ilişkilidir. Karpat Dağları, ülke topografyasında oldukça önemli bir yere sahiptir. Alp-Himalaya sisteminin bir parçası olan ve çevresinde bulunan platformların uyguladığı kuvvetler neticesinde ülke içerisinde kavisli bir görünüm kazanan Karpat Dağları, Romanya'nın orman varlığının büyük çoğunluğunu bünyesinde taşımaktadır. Karpat Dağlarının çizdiği kavisin doğusunda yer alan Apusenî Dağları da ormanların yoğunlaştığı bir diğer bölgedir. Orman örtüsünün sıklaştığı bu bölgelerde ormancılığa dayanan ekonomik faaliyetlerin de yoğunlaştığı gözlemlenmektedir. Romanya'da 1500 metre üzeri yükseltilerde orman örtüsü barındırmayan arazilerde hayvancılık faaliyetlerinin yoğunlaştığı alpin çayır kuşağı yer almakta ve bu sahalar hayvan otlatılan meralar olarak kullanılmaktadır (şekil 1).

Romanya'nın ekili-dikili tarım arazileri, Karpat Dağlarının güneyinde yer alan Eflak Ovası başta olmak üzere, Karpatların çizdiği kavisin içerisinde kalan Transilvanya Platosu, kuzeydoğudaki Moldova Bölgesi, güneydoğuda Karadeniz kıyısında bulunan Dobruca Bölgesi ve Apusenî Dağlarının batısında yer alan düzlüklerde yoğunlaşmış durumdadır. Bu bölgelerdeki ova ve platolarda tarla tarımı yaygındır. Ülkenin en verimli toprakları, Eflak Ovası ve Dobruca'nın güney kesimlerinde yoğunlaşmaktadır ve bu bölgelerde tahıl tarımı yoğun bir şekilde sürdürülmektedir.

Ülke 2019 yılı verilerine göre toplam 13,8 milyon hektar tarımsal araziye sahiptir (FAOSTAT). Romanya'da mevcut ekilebilir tarım arazilerinin oranı 1989 yılından sonra genel olarak düşüş eğilimindedir. Bunun sebebi, 1989 yılında ülkede yaşanan rejim değişikliği sonrası tarım arazilerinin parçalı bir hale gelmesi ve zamanla yüksek miktarda arazinin boş bırakılmasıdır. Ülke ekonomisinde önemli rol oynayan başlıca tarımsal ürünler; buğday, mısır, arpa, şekerpancarı, patates ve üzüm olarak sıralanabilir.





Şekil 1: Romanya'da tarım arazileri ve hayvancılık faaliyetlerinin dağılımı (Balci, 2021).

2013 yılı verilerine göre Romanya'nın toplam tarım alanlarının % 43'ünde ekili tek yıllık tarla tarımı arazilerininin % 2'sinde meyve dikili bahçelerin, % 2'sinde üzüm dikili bağların, % 11'inde çayır ve otlakların, % 29'unda ormanlık arazilerin ve % 13'ünde kullanım şekline göre diğer arazilerin yer kapladığı belirtilmektedir (Popovici vd., 2013). Romanya, yaklaşık 15 milyon hektar tarım arazisine sahiptir, bunun 9,3 milyon hektarı ekilebilir arazi, 0,6 milyon hektarı üzüm bağları ve meyve bahçeleri, 4,8 milyon hektarı ise çayırlardan oluşur (Flanders, 2017).

## ROMANYA'DA TARIM SEKTÖRÜNÜN GENEL DURUMU

Romanya yerşekilleri, iklim şartları ve mümbit toprakları sayesinde oldukça elverişli tarım potansiyeline sahiptir. Ülke genelinde topografyanın çeşitliliğinin bir sonucu olarak farklı iklim şartlarının yaşandığı belli başlı bölgeler bulunmaktadır. Bu bölgeler içerisinde yerel iklim ve toprak şartlarına uyum sağlayan ürünler yoğunlaşmış durumdadır.

1989 yılında komünist rejimin yıkılması ve serbest piyasa ekonomisinin ülkeye giriş yapması neticesinde, ülkenin tarımsal yapısı içerisinde çoğunluğu oluşturan devlet çiftlikleri ve kooperatif işletmeleri kapatılarak sahip oldukları tarım arazileri halka pay edildi. Bunun sonucunda ülkede yaklaşık 20 milyona yakın, parçalı hâlde bulunan tarım arazisi ortaya çıkmıştır (Bouniol, 2013). Arazilerin parçalı bir hâle gelmesi sonucu, çiftlik başına düşen arazi ortalaması oldukça küçülmüştür. Küçük ölçekli arazilerde sürdürülen tarımsal faaliyetlerde kârlılık oranının yitirilmesi neticesinde ise birçok küçük çiftçi toprağını ekmeyi bırakarak büyük şehirlere göç etmek durumunda kalmıştır.

Romanya'nın sulama sistemlerinin büyük bir kısmı 1990'dan önce inşa edilmiştir ve tam kapasite işletildiği dönemde ülkenin tarıma elverişli arazilerininin yaklaşık % 22'sini kapsamaktadır. 1989 yılındaki yönetim değişikliği ile birlikte parçalı hâle gelen arazilere yönelik tasarlanmadığından, birçok sulama sistemi kullanılmamış ve bakımsız bırakılmıştır. 2016 yılında, sulama

tesislerinin % 75'inden fazlası işlevsel durumda bulunmamakta ve kullanımda olanlar da su ve enerji tüketimi açısından yetersiz kalmakta ve çiftçiler için yüksek harcamalara sebep olmaktadır (Cojocinescu vd., 2017).

AB üyesi 28 ülkenin ekili dikili toplam tarım arazilerinin % 7,47'si Romanya'da yer almaktadır (Feher, 2017). Aynı zamanda, Avrupa Birliği'ndeki yaklaşık 12 milyon mevcut çiftlikten 3,8 milyondan fazlasının (% 33.49) Romanya'da olduğu tespit edilmiştir. Bu durum, Romanya'daki tarımsal işletmelerin büyük kısmının küçük ölçekli olduğunu göstermektedir. 2010 yılında, Romanya'daki bütün çiftliklerin % 99,2'si bireysel çiftliklerden, yalnızca % 0,8'i ise tüzel kişiliğe sahip ticari çiftliklerden oluşmaktadır (Rahoveanu ve Rahoveanu, 2013). Ülkede tarımsal nüfus oranının bir hayli yüksek gözükmeye karşın, bu oran içerisinde önemli miktarda nüfusun gelirinin tarım sektöründen gelmediği ve farklı mesleklere sahip oldukları veya bu mesleklerden emekliye ayrıldıkları bilinmektedir (Burja vd., 2020). Romanya, kırsal kesimde iş gücünün bolluğu (yaklaşık 5 milyon) ve ucuzluğu (2016 yılı itibari ile aylık 160 euro) ile tarım alanında yatırım yapacak yabancı ve çok uluslu girişimciler için oldukça çekici bir durumdadır (Mandacı, 2018).

2007 yılında Avrupa Birliği'ne katılımın ardından, Rumen vatandaşların Avrupa içerisinde serbest dolaşım ve 2014 yılında da çalışma ve oturma izinlerine sahip olmaları neticesinde dış göçler artmıştır. Günümüzde Romanya nüfus kaybeden bir ülke konumundadır. Hâlihazırda dış ülkelere yoğun bir şekilde göç eden genç nüfus, tarım sektörüne ilgi duymaması veya maddi kaynaklı olarak girememesi sebebi ile sektörden giderek uzaklaşmış ve tarım sektöründe çalışan nüfusun yaş ortalaması oldukça yükselmiştir.

Romanya'da Avrupa Birliği'ne katılımın ardından yapılan bir durum değerlendirmesinde, 2008 yılı içerisinde kayıtlı çiftliklerin % 71'inin geçimlik tarım yaptığı ve bu oranın ülke çapında toplam ekilebilir arazilerin % 26'sına denk geldiği belirlenmiştir (Giurca, 2008). Geçimlik tarım yapan küçük işletmeler, gerek ulusal gerekse de uluslararası piyasadaki büyük tarım işletmeleri ile rekabet etmek durumunda kalmaktadır. Serbest piyasa ekonomisine geçişin ardından giderek artan bir oranda yüksek sermayeye sahip olan çok uluslu tarım şirketleri ülkeye giriş yapmakta ve ülke içerisinde geniş ve verimli arazileri kiralamakta veya satın almaktadırlar. Bu arazilerden üretilen büyük miktarda ürün, çoğunlukla yurt dışı pazarlarda ucuz fiyatlara satılmaktadır. Yüksek sermayeye sahip olan çok uluslu tarım şirketlerinin üretim kapasitesi, ülkedeki bazı tarımsal ürünlerin üretim miktarlarının yüksek gözükmeye sağlamaktadır. Fakat bu ürünlerin ülkeye ne denli fayda sağladığı tartışmaya açık bir konudur.

Romanya'da tarımsal kredi ve hibelerin dağıtımı, 2000'lerin başından itibaren Avrupa Birliği'ne yakınlaşma politikalarına paralel olarak artış göstermiştir. Romanya henüz AB üyelik süreci içerisinde iken Birlik tarafından ülkenin tarım sektörünün iyileştirilmesine yönelik birtakım yol haritaları sunulmuş ve beraberinde kredi ve hibeler sağlanmaya başlanmıştır. Ülkeye sağlanan bu tarımsal destekler tarım arazilerinin büyüklüğüne paralel olarak yapılmış ve bu sebeple büyük arazilere sahip olan işletmeler yardımlara daha kolay erişebilmiştir. Küçük arazilerde tarım faaliyetlerini sürdürmeye çalışan çiftçilere ulaşan yardımlar yeterli olmamıştır. Aynı zamanda küçük ölçekli çiftlikler, bankalar tarafından sağlanan tarım desteklerine ulaşmakta güçlük çekmektedirler. Bankaların küçük çiftliklere kolaylıkla kredi sağlamamasının nedenleri arasında, tarımsal üretim miktarına ilişkin risk, düşük değere sahip kredi talepleri, kredi isteyen küçük çiftliklerin yüksek sermayeli çok uluslu tarım şirketleri ile rekabet etmek zorunda olmasından dolayı kredi borçlarını ödeyememe riski gibi maddeler bulunmaktadır (Gosa ve Nagy, 2008). Bir diğer deyişle Romanya'da küçük ölçekli çiftlikler, bankalar tarafından iyi bir getiri kapısı olarak görülmemekte ve bu sebeple bankalar kredi sağlama konusunda daha düşük risk taşıyan yüksek sermayeli ve çok uluslu tarım işletmelerine yönelmektedirler. Büyük arazilerde yoğun entansif yöntemler kullanarak tarım yapan ve yüksek kâr sağlayan şirketlerin tarım kredilerine ve hatta Avrupa Birliği hibelerine daha kolay ulaşabilmelerinden dolayı, küçük ölçekli tarım işletmelerinin bu şirketler ile rekabeti daha da zorlaşmaktadır. Ülkede kredilerin ve hibelerin dağıtımına dair uygulanan politikalar, büyük sermayeli ve çok uluslu tarım şirketlerini ülkede tarım yapmaya teşvik eden bir yapı sunmaktadır.

Avrupa Birliği'ne katılımın ardından birliğe üye tüm ülkelere olduğu gibi Romanya'daki tarım işletmelerine Avrupa Tarım Garanti Fonu (European Agricultural Guarantee Fund) tarafından doğrudan destek ödemeleri sağlanmaya başlanmıştır. Fon tarafından Avrupa içerisindeki ülkelere sağlanan ödemelerin miktarı, ülkeler arasında farklılık göstermektedir. 2011 yılında Romanya, Avrupa Birliği içerisinde en düşük miktarda ödeme alan ülke olmuştur (Çekya'da çiftlik başına 25.269 euro iken Romanya'da bu miktar 655 euro'dur). Aynı zamanda yapılan bu yardımlar, desteklerin sahip olunan çiftlik boyutu ile orantılı

verilmesinden ötürü ülke içerisinde dengeli dağılmamaktadır. Öyle ki Eurostat verilerine göre, 2011’de AB yardımından faydalanan çiftliklerin % 1,1’i tüm ülkeye yapılan ödemenin % 51,7’sini almıştır (Constantin vd., 2017). Avrupa Birliği’nin üye ülkeler için hazırladığı tarımsal kalkınma planları, Ortak Tarım Politikası (Common Agricultural Policy) yolu ile uygulanmaktadır. Belirlenen planlamaların yanı sıra ülkelere bu amaçlar doğrultusunda hibeler de sağlanmaktadır. Fakat Ortak Tarım Politikası yardımlarının teminat gösteremeyen küçük ölçekli çiftliklere değil de daha büyük araziye sahip olan ve teknik bilgiye sahip, bürokratik kadrolar ile yakın ilişkiler kurmuş spekülörler, aracılar ve şirketlere gittiğini gösteren raporlar mevcuttur. Ortak Tarım Politikası, küçük toprak sahiplerinin arazilerini satmayı daha kârlı bulmalarını önleyecek teşvikler geliştirme konusunda yetersiz kalmıştır (Mandacı, 2018).

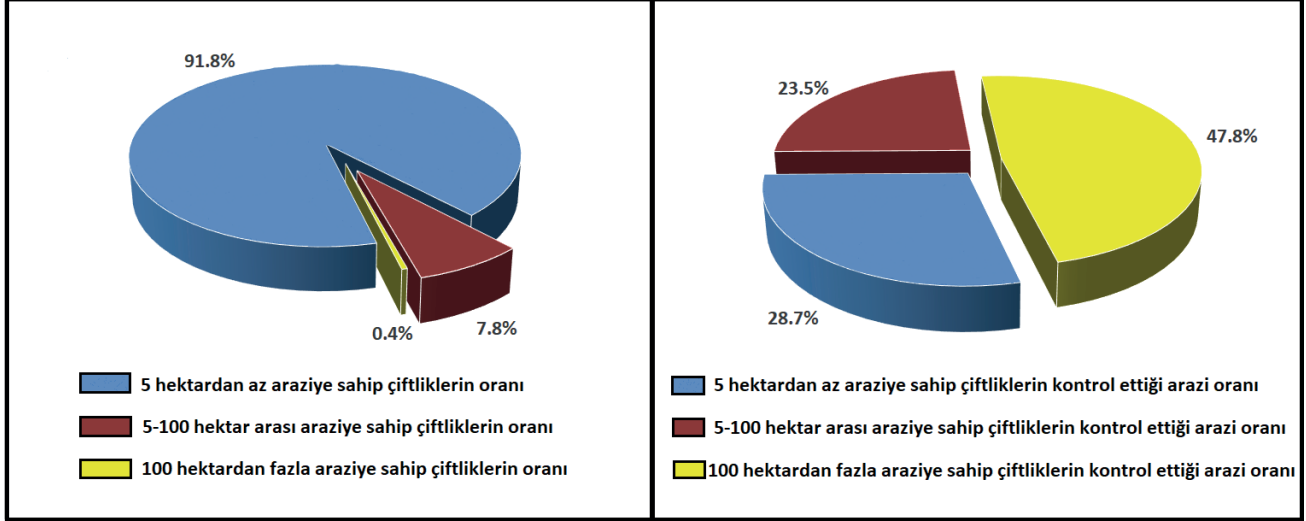
## GEÇMİŞTEN GÜNÜMÜZE ROMANYA’NIN ARAZİ MÜLKİYET DURUMU

Balkanlarda hem Bizans hem de Osmanlı Devleti döneminde gelişme gösteren toprak sahipliği sistemi, modern zamanlara kadar önemli bir değişiklik olmadan devam etmiştir. 11. yüzyılda Bizans tarafından devlet topraklarının güçlü ve nüfuz sahibi şahıslar arasında askerlik hizmeti vermeleri şartı ile dağıtılmasına dayanan “Pronoia” sistemi oluşturulmuştur. Osmanlı Devleti’nin bölgede hâkimiyet kurduğu dönemde de buna benzer özellikler taşıyan “Tımarlı Sipahi” sistemi sürdürülmüştür. 19. yüzyıla gelindiğinde, monarşi ile yönetilen Romanya’da neredeyse bütün verimli tarım arazileri, serfleri işçi olarak kullanan çok az sayıdaki yerli toprak sahiplerine ait durumda idi. 1863’te ise Cuza reformları ile köylülere küçük parseller verilerek prensliklerde serflik geleneğini sona erdirmek amaçlanmıştır (Mandacı ve Tutan, 2017). 1947-1989 yılları arasında komünizm ile yönetilen ülkede, tarım arazilerinin tamamına yakını devlet tarafından işletilmekteydi. Bu dönemde ülkede bulunan tarım arazilerinin % 29,7’sini doğrudan devlete bağlı çiftlikler, % 60,8’ini devlete bağlı tarımsal kooperatifler ve % 9,5’ini de genel kolektivizasyon sisteminden bağımsız olan özel işletmeler oluşturmaktaydı (Bruma ve Bohateret, 2015). Çoğunluğu oluşturan ve oldukça büyük ölçeğe sahip olan devlet çiftliklerinde ve kooperatif arazilerinde halkın çiftçi olarak istihdam edilen kesimi, toplu bir şekilde çalışmaktaydı. Bu arazilerden elde edilen ürünün depolanması, dağıtımı ve ihracatı devletin belirlediği planlamalar doğrultusunda gerçekleştirilmekte idi. Bu dönemde buğday, mısır ve ayçiçeği gibi ülkenin en önemli tarım ürünleri oldukça geniş ölçekli arazilerde ve yaygın sulama şebekesi sayesinde yetiştirilmekte ve yüksek verim elde edilmekteydi.

1989 yılında komünist yönetimin yıkılmasının ardından halka dağıtılan tarım arazileri oldukça parçalı ve küçük ölçekli bir hâle gelmiştir. 1989 yılında yürürlüğe giren arazi kanunu ve dağıtımı sonrası çiftlik başına düşen arazi büyüklüğü ortalaması % 83 oranında azalmıştır. Yani 1989 yılında çiftlik başına 20,6 hektar düşerken 2010 yılına gelindiğinde bu oran çiftlik başına 3,4 hektara gerilemiştir (Micu ve Tudor, 2012). Ortaya çıkan ölçek sorununun yanı sıra, arazi mülkiyetlerinin toplu bir yapıdan uzaklaşması sebebi ile birçok çiftçi aralarında mesafeler bulunan birden fazla küçük ölçekli tarım arazisi üzerinde zirai faaliyetlerini sürdürmek durumunda kalmıştır (Sabates-Wheeler, 2005). Çiftçilerin bu tip dağınık ve parçalı tarım arazilerine sahip oldukları durumlarda mesafeler arasında birtakım taşıma maliyetleri oluşmakta ve tarım faaliyetlerindeki kârlılık oranı azalmaktadır. Dağınık ve parçalı tarım arazileri ile ilgili iyileştirmeler yapmak oldukça güç olmakla birlikte, arazi toplulaştırması gibi birtakım yöntemler bir çözüm olarak uygulanabilmektedir. Bununla birlikte, komünist dönem sonrası arazilerin halka dağıtımı esnasında birçok belirsizlik ortaya çıkmıştır. Geçiş döneminde arazi kontratları başta olmak üzere birçok belgenin şeffaf ve anlaşılır olmadığı ve arazilerin miras süreçlerinin de yolsuzluklara açık olduğu rapor edilmiştir (Szocs vd., 2015).

Günümüz Romanya’sında ise şahıslara ait bireysel tarım arazileri veya “aile çiftlikleri” olarak da adlandırılan küçük ölçekli işletmeler çoğunluğu oluşturmaktadır. Romanya’daki küçük ölçekli arazilere sahip olan çiftliklerin sayısı diğer ülkelere kıyasla oldukça yüksektir. Romanya’da tarım işletmelerinin % 91,8’i ortalama 5 hektardan daha küçük tarım arazisine sahip olan küçük çiftliklerden oluşmaktadır. Ancak bu küçük çiftlikler, Romanya’da kullanılan tüm tarım arazilerinin toplamda sadece % 28,7’sine sahip olmaktadır. Bunun yanında 100 hektardan fazla alanı kullanan büyük çiftlikler, toplam çiftlik sayısının sadece % 0,4’ünü temsil etmekte; fakat kullanılan tarım arazilerinin % 47,8’ini kontrol etmektedirler (Burja vd., 2020). Arazi mülkiyetinin genel durumunu gösteren bu istatistikler, ülkenin tarım sektörünün içerisinde bulunduğu durumu özetlemektedir. İstatistikler, ülkedeki tarım arazilerinin oldukça küçük ölçekli ve geçimlik tarım yapan çiftlikler ile büyük ölçekli ve endüstriyel tarım

faaliyetleri yapan işletmeler tarafından paylaşıldığı kutupsal bir yapıya sahip olduğunu göstermektedir. Romanya'da tarım faaliyetlerinin sürdürüldüğü çiftlikler arasında, oldukça küçük bir azınlığı oluşturan ve içerisinde çok uluslu işletmelerin de bulunduğu dev tarım şirketlerinin tarım arazilerinin neredeyse yarısına sahip olması dikkat çeken bir husustur. 2010 yılına ait bir diğer istatistiğe göre, ülkedeki bireysel çiftliklerin ortalama boyutu 3,5 hektar iken tüzel kişiliğe sahip bir işletme tarafından işletilen tarım arazilerinin ortalama boyutu ise 191 hektardır (Bouniol, 2013). Bu tarımsal yapı, Batı Avrupa ülkelerinde yer alan tarım modelinden oldukça uzak bir görünüme sahiptir (Şelkil.2).



Şekil 2: Romanya'daki tarım arazilerinin mülkiyet durumu.

Romanya'nın 2007 yılında Avrupa Birliği'ne tam üye olması, tarım arazilerinin mülkiyet yapısında bölgesel olarak birtakım değişiklikler meydana gelmesine sebep oldu. Romanya'nın AB'ye katılması sonrası sağlanan destekler ve tarım planlamaları, tarımsal işletmelerin arazi toplulaştırma faaliyetlerine katkıda bulunmuş ve böylece ortalama arazi boyutunu artırmıştır. 2007-2016 yılları arasında, ülkenin en verimli topraklarının yer aldığı Eflak Ovası'nın doğusunda, Crişana Ovası ve Dobruca Platosu'nun orta ve güney kısımlarında arazi parçalılığının önemli ölçüde azaldığı ve ekilebilir parçalı arazilerin büyük ticari çiftliklerde toplandığı dikkat çekmektedir (Popovici vd., 2016). 2010 yılında çiftlik başına kullanılan tarımsal arazi boyutu değerlerinin en yüksek olduğu iller Constanta (11.21 ha), Timisoara (8,37 ha) ve Tulcea (7.58 ha) olmuştur. Bu iller 2013 ve 2016 yıllarında konumlarını korumuş, çiftlik başına kullanılan tarım alanlarının değerinde 13,57 hektara kadar artış görülmüştür (Dumitru vd., 2020).

Ülke genelinde 1989'dan itibaren oldukça parçalı bir hâle gelen tarım arazilerinin dışarıya açılma ve Avrupa'ya entegrasyon politikaları ile birlikte günümüze kadar geçen süre içerisinde yerli veya yabancı yatırımcılar tarafından belirli bir oranda toplulaştırıldığı görülmektedir. Bununla birlikte, ülkedeki tarımsal arazilerin yapısal durumunun belirli bir oranda tekelleşmeye doğru yönelim gösterdiği tespit edilmiştir. 2002-2010 yılları arasında küçük ölçekli tarım işletmelerinin % 14 oranında küçülmesi ve büyük ölçekli işletmelerin boyutunun ise % 35 oranında artış göstermesi bunu desteklemektedir (Bouniol, 2013). Arazi mülkiyetinde yaşanan tekelleşme ile birlikte, tarımsal nüfusun yarısından fazlasının oldukça dar bir alanda tarımsal faaliyetlerini sürdürmesi zorunluluğu ortaya çıkmakta ve bunun sonucunda büyük tarım şirketlerinin üretim miktarları ve fiyatlandırmaları ile rekabet edemeyen küçük çiftçiler, arazilerini terk ederek büyük şehirlere veya yurt dışına göç etmektedirler.

Romanya'nın tarım arazilerinde yerli çiftçiler ve ulusal tarım işletmelerinin yanı sıra, yabancı menşeli ve çok uluslu tarım şirketleri de hızlı bir şekilde yayılma göstermektedir. Arazi fiyatlarının düşük olduğu, verimli ve düzlük arazilere sahip olan ülkenin belli başlı kesimlerinde çok uluslu tarım şirketleri, oldukça geniş araziler kiralayarak veya satın alarak buralarda



yoğun entansif yöntemler vasıtasıyla tarımsal faaliyetler yapmakta ve elde edilen ürünü yurt dışındaki pazarlara satmaktadır. Bu tip yayılma gösteren çok uluslu şirketlerin büyük çoğunluğunun Avrupa Birliği ülkelerinden geldiği rapor edilmiştir (Kay, 2016). Romanya'da çok uluslu firmaların tarım arazilerindeki yayılması 2000'li yıllardan sonra hız kazanmıştır. Ülkedeki tarım arazilerinin fiyat olarak diğer birçok Avrupa ülkesine göre daha ucuz durumda bulunması, ülkenin verimli ve geniş düzlüklerden oluşan topraklara sahip olması, Romanya hükümetinin yabancı yatırımcıyı teşvik eden politikaları bu durumun en önemli sebepleri arasındadır. 2007 yılından itibaren Avrupa Birliği'ne tam üyeliğin sağlanması ve AB'nin ülkeye sunduğu tarımsal kalkınma planları ve krediler, çok uluslu tarım şirketlerinin ülke içerisinde yayılımını daha da yoğunlaştırmıştır. 2014 yılında Romanya'daki tarım arazilerinin yaklaşık % 8,5'inin çok uluslu firmalar tarafından kontrol edildiği rapor edilmiştir (Bongioanni, 2014).

Ülkede tarım arazilerinin fiyatları yıldan yıla değişkenlik göstermektedir. 2007 yılından önce yabancı yatırımcıların toprak satın alabilmelerine dair bir takım kısıtlamaların bulunması sebebiyle, ülkedeki tarım topraklarının fiyatları olağan bir seviyede seyretmiştir. 2007 yılında Avrupa Birliği'ne katılımın ardından, yurt dışı menşeli yatırımcılara yönelik olan kısıtlayıcı alım-satım politikasının kalkması ile birlikte yurt dışı menşeli yatırımcılar, ülkenin tarım topraklarına yoğun rağbet göstermişlerdir. Bunun sonucunda ülkedeki tarım topraklarının fiyatları bazı bölgelerde olağanüstü artış göstermiştir. Fakat bu durum yine de yurt dışından gelen büyük sermayeli çok uluslu firmaların toprak almasına veya kiralmasına engel teşkil etmemiştir. Bunun sebebi, Romanya'nın toprak fiyatlarının her hâlükârda yatırımcıların çoğunlukla geldiği Batı Avrupa ülkelerindeki arazi fiyatlarına göre düşük kalması ve bu yatırımcıların satın alma gücünün yüksek olmasıdır.

AB'ye üye ülkelerde 2014 yılında hektar başı tarım arazisi fiyatları arasında büyük farkların olduğu dikkati çekmektedir (Holland'a da hektar başına 49.000 euro ve İspanya'da 10.000 euro iken Romanya'da hektar başına yaklaşık 2700 euro'dur). Avrupa Birliği'ne yeni üye olan Romanya'nın tarım arazileri de bu sebeple Batı Avrupa başta olmak üzere yabancı menşeli yatırımcılar arasında spekülasyon aracı haline gelmiştir (Mandacı, 2018). Yurt dışından gelen tarım şirketlerinin yanı sıra, bazı bankalar ve hatta sigorta şirketleri dahi, yatırım amacı ile ülkenin bazı bölgelerinde büyük araziler satın alarak bunları gelecekteki sahiplerine satmak veya kiralamak adına beklemeye koyulmuştur. Ülkenin tarım arazileri üzerinde dönen spekülasyonlar ve yoğun talebin sebep olduğu fiyat artışları sebebi ile küçük ölçekli tarım yapan yerli çiftçiler ve sektöre yeni girmek isteyen girişimcilerin tarım arazisi satın alma ve genişleme göstermesi iyice zor bir hâl almıştır. Buna karşılık yükselen arazi fiyatları, güçlü sermaye yapılarından dolayı çok uluslu yatırımcıların önünü açmakta, küçük işletmelere karşı avantaj sağlamaktadır.

## ROMANYA'NIN TARIM SEKTÖRÜNDE ÇOK ULUSLU ŞİRKETLERİN DURUMU

Günümüzde dünyanın gelişmekte olan ülkeleri içerisinde belirli sektörlerde daha yoğun karşılaşılan bir yabancı sermaye yayılması görülmektedir. Bu sektörler içerisinde, çeşitli endüstri kolları, madencilik, tarım ve daha birçok ekonomik faaliyet yer almaktadır. Romanya gelişmekte olan bir ülke olduğundan, büyük sermayeye sahip olan çok uluslu şirketlerin ilgi odağı hâlinindedir. Ülke ekonomisinde birçok sektörde yayılma gösteren çok uluslu firmalar, tarım sektöründe de 2000'lerin başından itibaren yoğunlaşmaya başlamışlardır. Tarım sektörü içerisinde yayılma hedefi bulunan çok uluslu firmalar, çoğunlukla küçük veya orta ölçekli çiftçilerin sahip oldukları stratejik arazileri kiralayarak veya satın alarak buralarda geniş ölçekte ve yoğun entansif yöntemler ile tarım faaliyetlerini sürdürerek ülkenin tarım piyasasına dâhil olmaktadır. Arazi toplulaştırma ve bunun yanında arazi kapatmaları, özellikle doğu, eski komünist ülkelerin tarımında hızlı bir genişlemeye sahiptir (Kay, 2016).

Romanya'da çok uluslu firmaların tarım sektörüne girişi ülkedeki birtakım siyasi ve ekonomik gelişmeler ile yakından ilgilidir. Komünist rejimde (1947-1989) ekonomik olarak dışa kapalı bir durumda olan Romanya'da yer alan tarım arazilerinin neredeyse tümü devlet kontrolünde olduğundan alım-satım işlemleri yapılamaz durumdaydı. Komünist yönetimin devrilmesi ve dışarıya açık ekonomik modelin kurulması ile birlikte, yurt dışı menşeli yatırımcılar ülke içerisinde doğrudan arazi satın almasa da gerekli presedürleri yerine getirerek tarım arazisi sahibi olabilmekteydi. Bu durumdaki yurt dışı menşeli bir yatırımcı, Romanyalı

bir yatırımcı ile kâğıt üzerinde ortaklık kurarak arazi satın alım yarasından faydalanabilmekteydi. Romanya'nın Avrupa Birliği'ne katılımının ardından, bu presedürler aracılığı ile 2007-2013 yılları arasında İtalya, Almanya, Lübnan, Çin, Hollanda ve Danimarka dâhil olmak üzere 15 farklı ülkeden yatırımcılar tarafından yaklaşık 1 milyon hektar arazinin satın alındığı rapor edilmiştir (Farmlandgrab, 2014). Yabancı yatırımcıların doğrudan arazi satın almasını kısmi olarak engelleyen yönetmelik 2014 yılında son bulmuş ve çok uluslu şirketlerin ülke içerisindeki tarım arazileri üzerinde doğrudan alım-satım yapabilmesinin önü açılmıştır (Szocs vd., 2015). 2014 yılında yapılan yasa değişikliği ile birlikte tarım arazisi fiyatları yaklaşık % 60 oranında yükselmiş ve bu gelişme Romanyalı köylülerin arazi satın alma ve kiralama ihtimalini zayıflatmasının yanı sıra, ellerinde olan tarım arazilerini satmaya dahi teşvik etmiştir (Mandacı ve Tutan, 2017). Hektar büyüklüğü ile orantılı yapılan AB yardımları, yabancı yatırımcıları bu ödemelerden kâr elde etmek için büyük tarım arazileri almaya teşvik etmiştir (Popovici vd., 2018).

Romanya'nın özellikle güneydoğu bölgelerindeki ovalar, büyük ölçekli arazi alımları için elverişli bir yapı sunmaktadır. Ülkedeki yüksek verimli topraklar, yabancılara kanunen açık sektör, Avrupa Birliği yardımları, Köstence Limanı'ndan ürünlerin yurt dışına kolaylıkla ihraç edilebilme imkânı ve komünizm sonrası ortaya çıkan kadaströ durumu gibi etkenler, ülkeyi yurt dışı menşeli tarım yatırımcıları için bir hedef hâline getirmiştir. Romanya'daki çok parçalı ve tarımsal üretim yapılmayan arazilerin bir araya toplanarak buraların tarıma açılması değerlendirildiğinde, yurt dışı menşeli tarım yatırımlarının ülkenin tarımsal yapısına ve gıda piyasasına olumlu etkiler sağladığına dair birtakım görüşler de mevcuttur. Bunun yanında, üretim ve işleme süreci ile birlikte, gıda fiyatları üzerinde de etkisi bulunan büyük çok uluslu tarım şirketlerinin küçük çiftlikleri rekabetin dışına ittiği ve tarım sektörünü terk eden işsiz bir nüfusun birikmesine yol açtığı da bilinmektedir. Dünya üzerinde gelişmekte olan birçok ülkede olduğu gibi, Romanya'nın tarımında ve gıda piyasasında tekelleşmenin yanı sıra, çok uluslu yatırımlar artış gösterme eğilimindedir. Romanya Ulusal İstatistik Enstitüsü'nün (INS) verileri; 2002-2010 arasında 150.000 küçük çiftliğin ortadan kalktığını ve büyük çiftliklerin oranının ise % 3 arttığını göstermektedir (Szocs vd., 2015). Bölgesel yerel tarım şirketlerinin çok uluslu tarım şirketleri tarafından satın alındığı veya kontrol edildiği durumlar ile de karşılaşmaktadır.

Romanya'da, 2000'lerin başından itibaren tarım arazilerine yatırım yapan çok uluslu şirketler ve yatırımcılar belli başlı karakteristik özelliklere sahiptir. Bu yatırımcılar içerisinde vurgun amaçlı (spekülatif) hareket eden büyük bankalar, sigorta kurumları ve yatırım fonları, çoğunlukla 40.000 hektarlara varan büyüklükte arazileri satın alarak tarla fiyatlarının artışını beklemekte ve sonrasında tarımsal yatırımcılara bu arazileri kiralamakta veya satmaktadırlar. Bu tip kurumlar çoğunlukla bu arazilerde tarım faaliyetleri yürütmemektedir. Bir diğer yatırımcı grubu ise çok uluslu bir yapıya sahip olan, dünya çapında yatırımları bulunan ve son derece ihracata yönelik tarım yapan holdinglerdir. Bu holdingler yatırım yaptıkları ülkelerde ve aynı zamanda Romanya'da, büyük tarımsal ürün depolama tesislerine sahip olmakla birlikte, ülke içerisindeki emtia fiyatları üzerinde büyük bir etki ve kontrole sahiptirler. Bir diğer yatırımcı grubunu ise yurt dışından gelen varlıklı tarım yatırımcısı şahıslar oluşturmaktadır. Bu grupta yer alan yatırımcılar, ülke içerisindeki tarım faaliyetlerini yürütmek üzere şirketler kurmakta ve diğer büyük çaplı çok uluslu tarım şirketlerine göre nispeten daha küçük araziler üzerinde tarım faaliyetlerini sürdürmektedirler.

Mısır, buğday ve ayçiçeği ziraati, uygun iklim ve verimli-geniş arazilerde makinalı tarıma elverişli olduğundan, büyük ölçekli tarım şirketlerinin ilgisini çekmektedir. Romanya'da 1990-2020 arası dönemde bu üç ürünün ekim alanları, üretim değerleri ve verimliliği yıllara göre nispeten ayrıntılı bir şekilde ele alınmıştır.

## ROMANYA'DA MISIR, BUĞDAY VE AYÇİÇEĞİ TARIMI (1990-2020)

Romanya'nın tarımsal ürünleri arasında tahıllar ve sanayi bitkileri önemli yer tutmaktadır. Nitekim, mısır ve ayçiçeği üretiminde AB ülkeleri arasında lider konuma ve buğday üretiminde ise ilk 5'te yer almaktadır. Romanya tarımı içerisinde kilit rol oynayan bu 3 önemli tarımsal ürün, büyük ölçekli ve düzlük arazilerde yetiştirildiği takdirde yüksek kâr oranına sahiptir. Bu sebeple, tarımsal işletmelerin ve aynı zamanda çok uluslu şirketlerin öncelikli olarak yetiştirmek üzere yönelindikleri ürünler arasında yer almaktadırlar. Romanya'da mısır, buğday ve ayçiçeği tarımına ayrılan toprakların 1990'dan 2020 yılına kadar geçen süre içerisinde büyük oranda el değiştirmesi dikkat çeken bir husustur. Tahıllar ve ayçiçeği neredeyse Romanya'nın her bölgesinde yetişme ortamı bulmasına rağmen daha ziyade Eflak Ovası, Moldova Platosu, Dobruca Bölgesi gibi belli

başlı bölgelerde yetiştirilmektedir. Bunun sebebi, bu bölgelerde uygun iklim ve toprak özelliklerinin yanı sıra geniş düzlük arazilerin bulunmasıdır.

## MISIR

Romanya, sahip olduğu iklim ve toprak özellikleri bakımından mısır bitkisinin tarımı için oldukça elverişli bir ortama sahiptir. Avrupa Birliği ülkeleri arasında mısır üretim miktarı bakımından birinci sırada yer alan ülkenin birçok yöresinde mısır tarımı yapılabilmektedir. Ancak en yüksek verim Eflak Ovası'nın doğusu ve ülkenin en batı kısmında yer alan Timiş ve Arad illerindeki geniş düzlüklerden sağlanmaktadır.

Romanya'da mısır ekim alanı yıllara göre dalgalanmalar göstermekle birlikte ortalama 2.5 milyon hektar civarındadır. Mısır ekilen saha 1990-2020 yılları arası otuz yıllık dönemde 2010 yılında 2.098.394 hektar ile en az, 1992 yılında ise 3.335.920 hektar ile en fazla olmuştur (Tablo:1). Mevcut tarım arazilerinde ekim nöbeti (münavebe), piyasa fiyatı vb. şartlara bağlı olarak mısır ekim alanları bazı yıllar daralırken buğday, ayçiçeği veya başka bir ürünün ekimi tercih edildiği için diğer ürünlerin ekim alanında artış olduğu gözlenmektedir (Tablo 1,2,3).

Romanya'nın mısır üretim miktarı yıllara göre incelendiğinde ekim alanına göre çok daha fazla dalgalanmalar gösterdiği görülmektedir. Nitekim 2007'de 3.853.918 tona düşen ülkenin mısır üretimi, 2018'de 18.663.939 tona yükselerek 4-5 katlık bir fark olduğu dikkati çekmektedir. Romanya'nın 2007 ve 2018 yıllarındaki mısır ekim alanlarında fazla bir değişiklik olmadığı hâlde üretim değerlerinin bu kadar fazla olmasında iklim şartları, sulama sistemleri vb. birçok etmenin etkili olduğu söylenebilir. Romanya'nın toplam mısır üretim miktarı yıllık ortalama 10 milyon ton civarındadır (Tablo 1).

Mısır verimi 1990-2020 arası dönemde yıllara göre dalgalanmalar göstermektedir. Nitekim hektar başına verim 2007 de 1 526 kg ile en az düzeye inmiş, 2018 yılında ise bir hektara 7.650 kg. ile azami düzeye ulaşmıştır. Mısır tarımında kullanılan teknik gelişmelere bağlı olarak üretim miktarı ve dolayısı ile birim alandan sağlanan verim oranı son yıllarda genelde bir artış göstermiştir. 2010-2020 yılları arasında ülkenin mısır üretiminde sağlanan verim oranı önceki yıllara göre yüksek seyretmektedir. Mısır bitkisi, yetişme evresinde bol miktarda suya ihtiyaç duymaktadır. 1990 yılından itibaren ülkenin sulama sistemlerinde altyapı sorunları ortaya çıkmış ve mısır üretimi büyük oranda yağışlara bağlı kalmıştır. Bu nedenle 1990 yılından itibaren mısır üretim miktarında dalgalanmalar görülmektedir (Tablo 1).

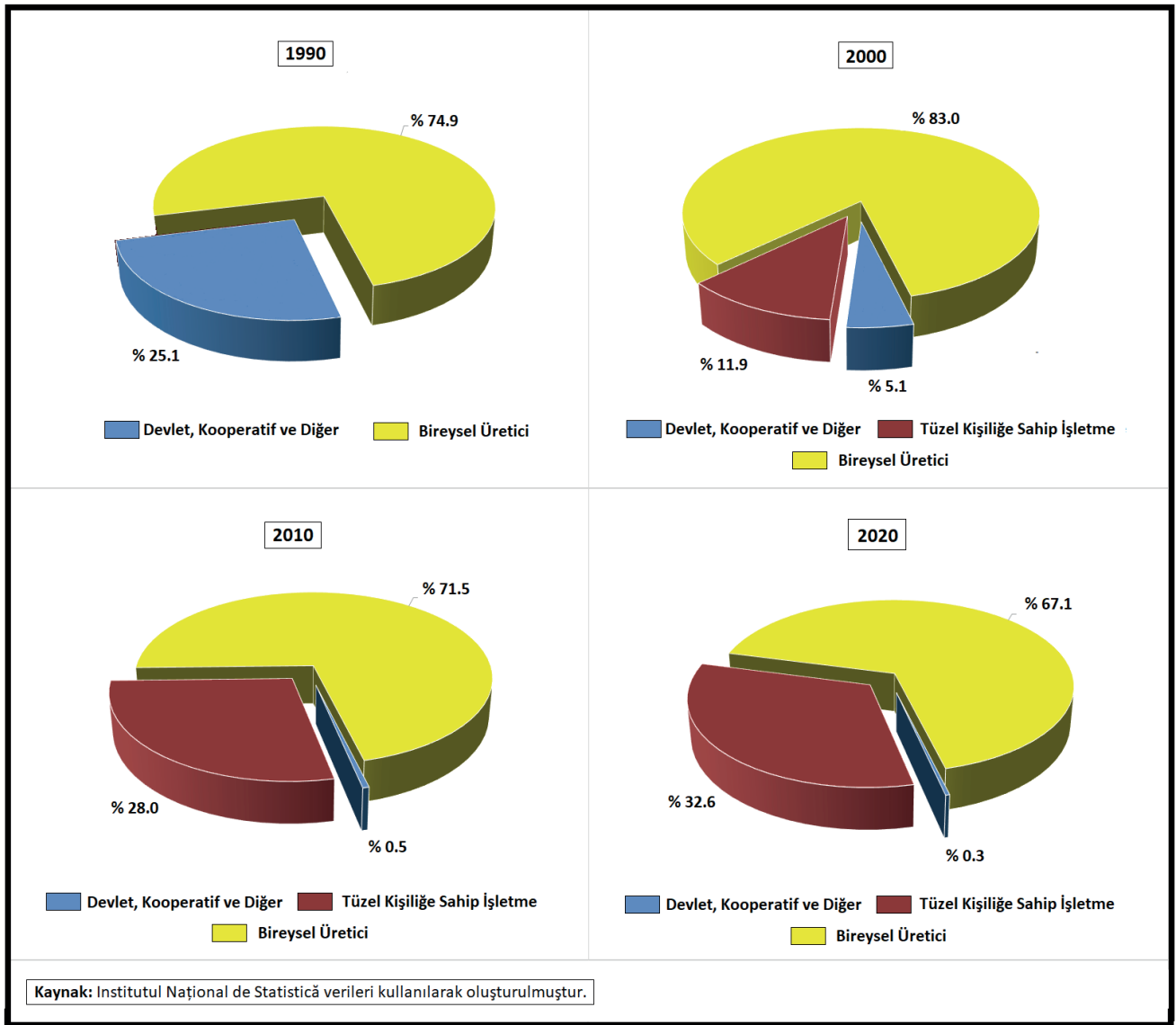
**Tablo 1:** Romanya'da Yıllara Göre Mısır Ekilen Arazi (Hektar), Üretim Miktarı (Ton) ve Verim (Kg/Ha).

Yıl	Ekilen Arazi (Hektar)	Üretim Miktarı (Ton)	Verim (Kg/Ha)	Yıl	Ekilen Arazi (Hektar)	Üretim Miktarı (Ton)	Verim (Kg/Ha)
1990	2.466.735	6.809.604	2.761	2006	2.520.098	8.984.729	3.565
1991	2.574.999	10.497.338	4.077	2007	2.524.706	3.853.918	1.526
1992	3.335.920	6.828.270	2.047	2008	2.441.461	7.849.083	3.215
1993	3.065.682	7.987.450	2.605	2009	2.338.766	7.973.258	3.409
1994	2.983.392	9.343.224	3.132	2010	2.098.394	9.042.032	4.309
1995	3.109.236	9.923.132	3.192	2011	2.589.667	11.717.591	4.525
1996	3.277.041	9.607.944	2.932	2012	2.730.157	5.953.352	2.181
1997	3.037.742	12.686.700	4.176	2013	2.518.268	11.305.095	4.489
1998	3.128.915	8.623.370	2.756	2014	2.512.809	11.988.553	4.771
1999	3.013.376	10.934.815	3.629	2015	2.605.165	9.021.403	3.463
2000	3.049.356	4.897.603	1.606	2016	2.580.975	10.746.387	4.164
2001	2.974.020	9.119.194	3.066	2017	2.402.082	14.326.097	5.964
2002	2.894.504	8.399.779	2.902	2018	2.439.842	18.663.939	7.650
2003	3.199.583	9.576.985	2.993	2019	2.678.504	17.432.223	6.508
2004	3.274.101	14.541.564	4.441	2020	2.560.041	10.152.641	3.966
2005	2.628.471	10.388.499	3.952				

*Kaynak: Institutul Național de Statistică verileri kullanılarak oluşturulmuştur.*

1989 yılında yaşanan rejim değişikliğinin mısır tarımının yapısal özellikleri üzerindeki etkileri oldukça belirgin olmuştur. 1990 yılında devlet tarafından işletilen büyük ölçekli mısır yetiştirme arazileri halka pay edilmiş ve bireysel üreticilerin üretim miktarı içerisindeki payı büyük bir artış göstermiştir. Bu tarihte bireysel üreticilerin toplam mısır üretimi içerisindeki payı % 74,9 iken devlet, vakıf veya kooperatifler tarafından işletilen çiftliklerin payı ise % 25'lerde kalmıştır. Zamanla ülkenin mısır tarımı içerisinde tüzel kişiliğe sahip işletmeler dâhil olmuş ve aynı zamanda devlet, vakıf ve kooperatiflerin üretim miktarı içerisindeki payı azalmıştır. 2020 yılına gelindiğinde, bireysel üreticilerin ülkenin mısır üretimi içerisinde % 67,1 ile en yüksek paya sahip olduğu ve tüzel kişiliğe sahip işletmelerin ise % 32,6 ile ikinci sırada bulunduğu görülmektedir (Şekil 3).

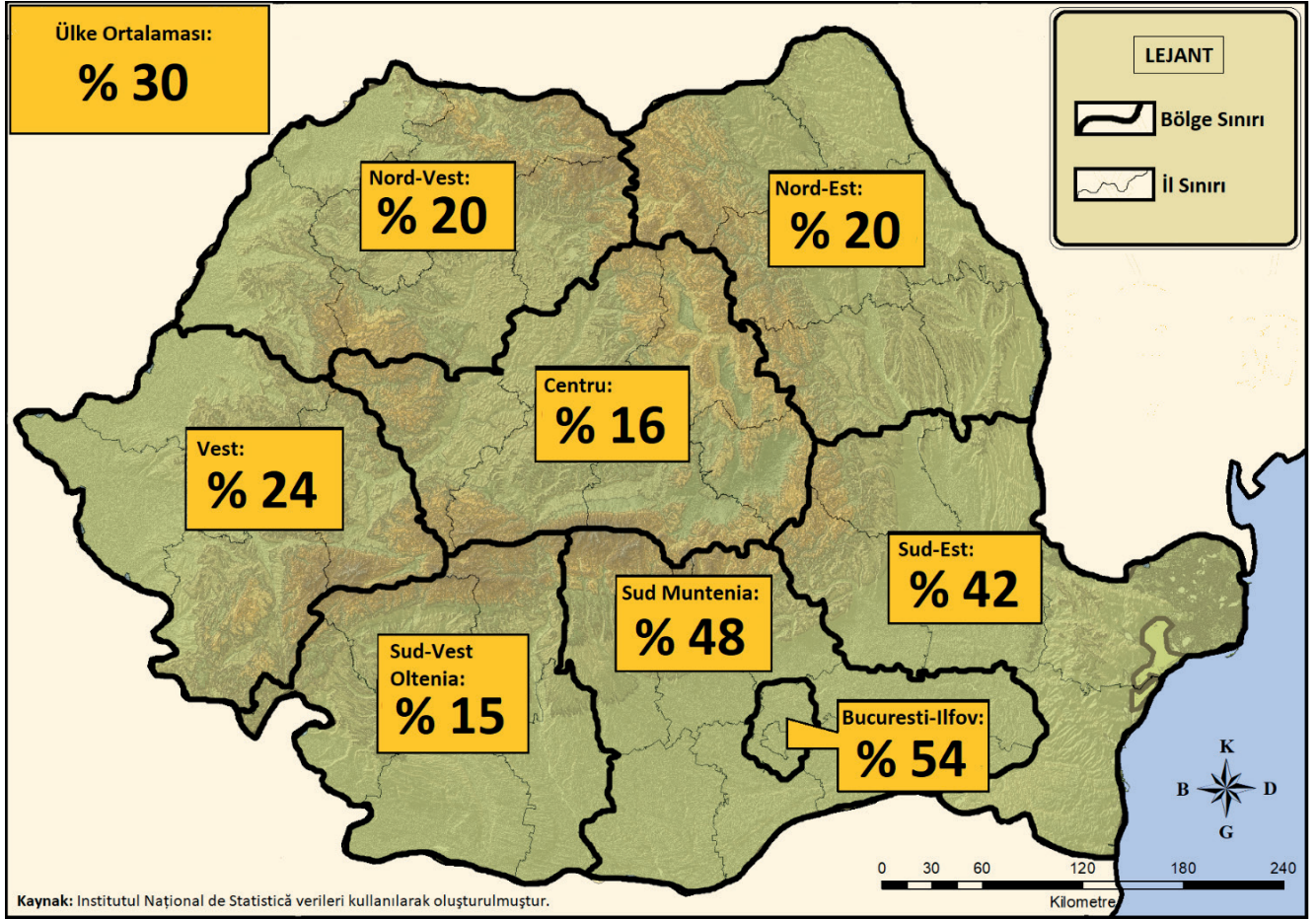
Tüzel kişiliğe sahip büyük tarım işletmelerinin mısır üretimindeki payı 2000 yılında % 11,9 iken 2010'da iki kattan fazla artarak % 28,0'e çıkmış, 2020'de ise artışını sürdürerek % 32,6'ya yükselmiştir. Küçük aile işletmelerinin yerini alan çok uluslu şirketlerin Romanya tarımı üzerindeki etkisinin son yıllarda belirgin bir artış gösterdiği görülmektedir (Şekil 3).



Şekil 3: Romanya'daki mısır üreticilerinin yıllara göre üretim miktarı içerisindeki oranları.



Mısır, geniş ve düz arazilerde yetiştirildiği takdirde yüksek kârlılığa sahip bir tarım bitkisidir. Bu nedenle elverişli jeomorfolojik şartların ve büyük ölçekli çiftliklerin kurulabileceği arazilerin bulunduğu bölgeler, tarımsal işletmeler tarafından sıklıkla tercih edilmektedir. Ulusal İstatistik Enstitüsü'nden sağlanan veriler ile oluşturulan bölgesel harita incelendiğinde, geniş düzlüklerin yer aldığı, yaz sıcaklıkları ve yağış şartlarının elverişli olduğu, verimli çernozyom toprakları ile kaplı Sud-Muntenia, Bucuresti-Ilfov ve Sud-Est bölgelerinin ticari tarım yapan tarımsal işletmeler ve çok uluslu şirketler tarafından fazlaca tercih edildikleri göze çarpmaktadır. Mısır tarımı için uygun şartların azaldığı diğer bölgelerde ise tüzel kişiliğe sahip olan tarım işletmelerinin oranının düşük olduğu dikkat çeken bir diğer noktadır (şekil 4).



Şekil 4: Romanya'daki bölgelere göre mısır ekili araziler içerisinde tüzel kişiliğe sahip işletmelerin oranı (2020)

## BUĞDAY

Buğday bitkisi, Romanya'da ekim alanı büyüklüğü bakımından mısırdan sonra ikinci sırada yer almaktadır. 2019 yılında toplam buğday üretimi 10,3 milyon tona kadar yükselmiş iken, 2020 yılında Covid-19 pandemisi ve beraberinde getirdiği olumsuz etkiler sebebi ile % 37 oranında azalarak 6,4 milyon ton dolaylarında gerçekleşmiştir (Tablo:2). 1990 yılından itibaren sulama sistemlerinde ortaya çıkan altyapı sorunları neticesinde buğday üretimi yüksek oranda yağışlara bağlı kalmış ve üretim miktarlarında yıldan yıla dalgalanmalar meydana gelmiştir (Băcanu vd., 2017). 2014-2019 yılları arasında teknik gelişmeler ve tarımsal teşvikler neticesinde, ülkenin buğday üretiminde hektar başına alınan verimde gözle görülür bir artış sağlanabilmiştir. Romanya, uzun yıllar boyunca oturmuş bir düzene sahip olan mısır tarımının yanında, ikinci bir büyük alan olarak buğday

tarımını büyütme için atılımlarda bulunmaktadır. Bunun sağlanabilmesi için AB yardımları ve devlet kredilerinin yanı sıra, büyük çaplı tarım şirketlerini buğday tarımına teşvik eden politikalar izlemektedir.

Buğday tarımı, arazi büyüklüğü ile doğru orantılı olarak artan bir ekonomik getiriye sahiptir. Buğday küçük ölçekli arazilerde yetiştirildiği takdirde elde edilen getiri, makine kullanımı, altyapı, donanım ve işçilikten doğan masraflar ile bir araya geldiğinde düşük bir kâr oranı sağlamaktadır. Bu sebeple buğday tarımı genellikle büyük ölçekli ve düzlük arazilerde tercih edilmektedir. Buğday tarımı bu özelliği sayesinde, çoğunlukla yerli büyük tarım işletmelerinin yanı sıra çok uluslu tarım işletmeleri tarafından da sıklıkla tercih edilen bir yatırım türü olma özelliği taşımaktadır.

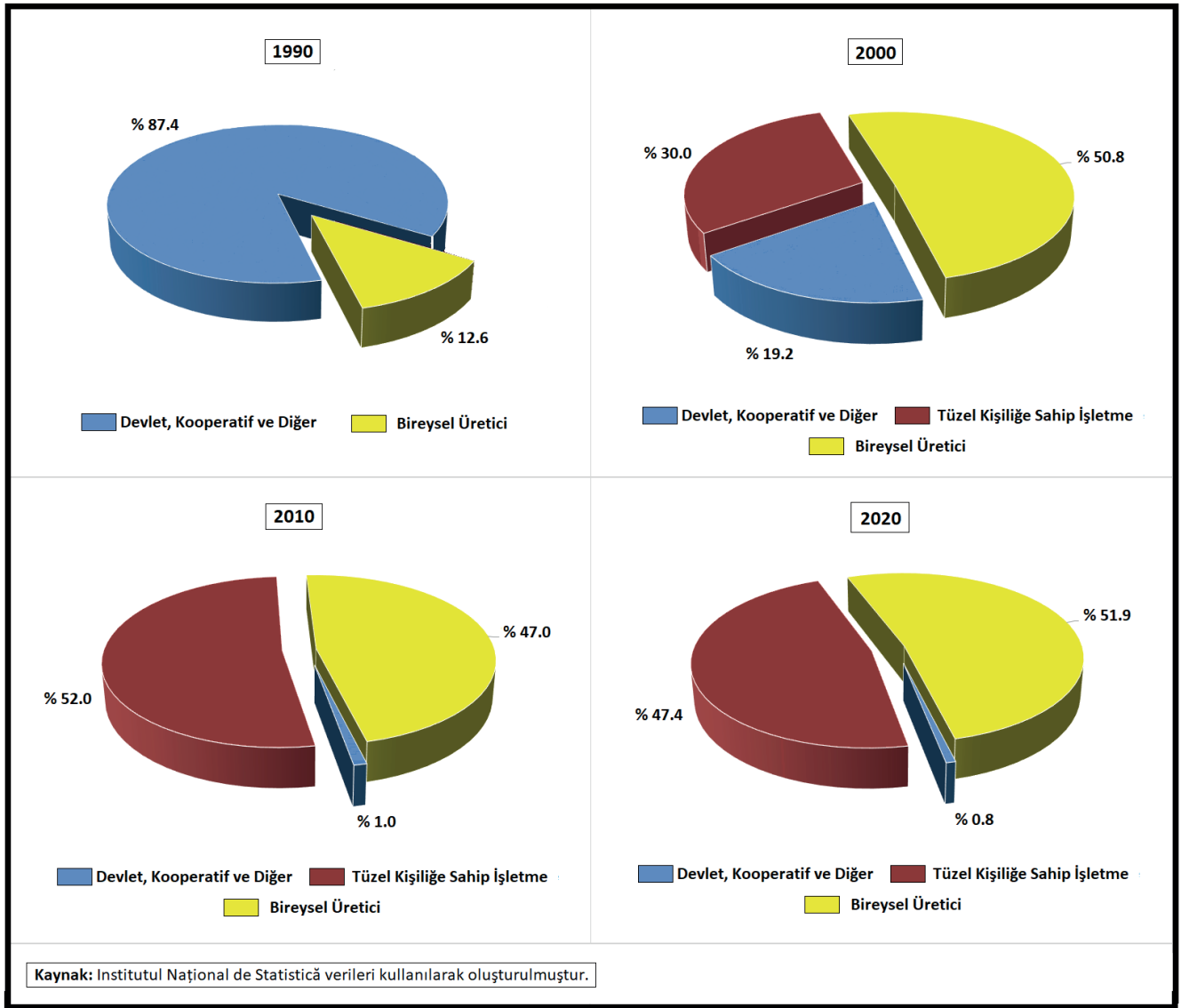
**Tablo 2:** Romanya'da Yıllara Göre Buğday Üretim Miktarı (Ton), Ekilen Arazi (Hektar) ve Verim (Kg/Ha).

Yıl	Ekilen Arazi (Hektar)	Üretim Miktarı (Ton)	Verim (Kg/Ha)	Yıl	Ekilen Arazi (Hektar)	Üretim Miktarı (Ton)	Verim (Kg/Ha)
1990	2.253.213	7.289.344	3.235	2006	2.012.565	5.526.190	2.746
1991	2.154.318	5.473.156	2.541	2007	1.975.022	3.044.465	1.541
1992	1.460.798	3.206.382	2.195	2008	2.110.266	7.180.984	3.403
1993	2.281.621	5.314.104	2.329	2009	2.148.828	5.202.526	2.421
1994	2.412.120	6.135.299	2.544	2010	2.162.388	5.811.810	2.688
1995	2.480.832	7.666.538	3.090	2011	1.947.008	7.131.590	3.663
1996	1.781.704	3.143.818	1.765	2012	1.997.633	5.297.748	2.652
1997	2.408.280	7.156.188	2.971	2013	2.103.985	7.296.373	3.468
1998	2.019.800	5.181.823	2.566	2014	2.112.866	7.584.814	3.590
1999	1.675.372	4.661.439	2.782	2015	2.106.591	7.962.421	3.780
2000	1.940.198	4.434.438	2.286	2016	2.137.731	8.431.131	3.944
2001	2.546.260	7.735.136	3.038	2017	2.052.917	10.034.955	4.888
2002	2.297.523	4.420.995	1.924	2018	2.116.154	10.143.671	4.793
2003	1.735.224	2.479.052	1.429	2019	2.168.370	10.297.107	4.749
2004	2.295.948	7.812.428	3.403	2020	2.145.791	6.410.194	2.987
2005	2.475.974	7.340.664	2.965				

*Kaynak: Institutul Național de Statistică verileri kullanılarak oluşturulmuştur.*

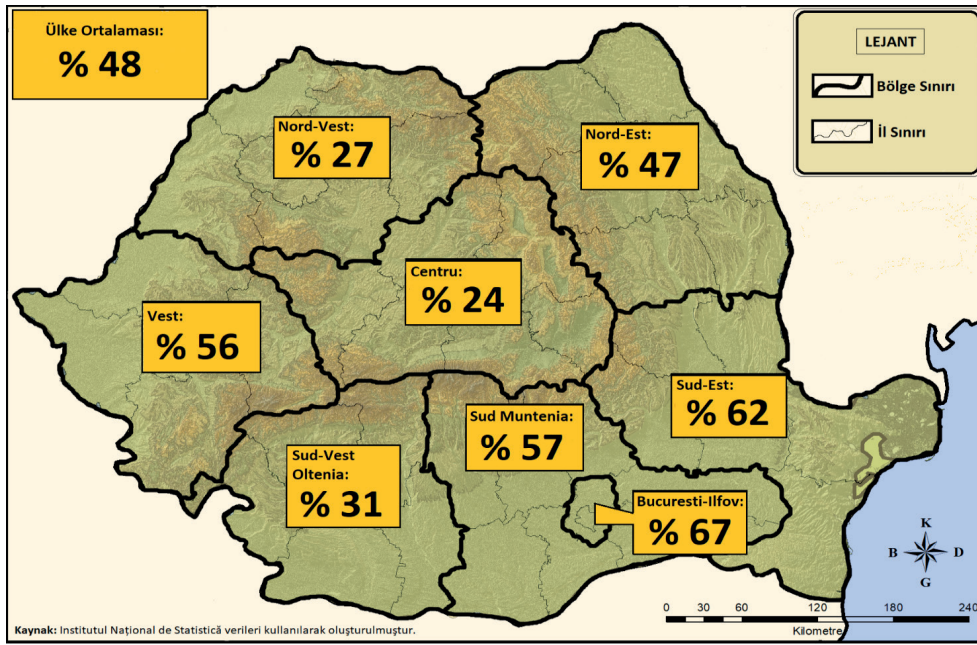
Buğday bitkisi çimlenme ve büyüme evresinde serin ve yağışlı, olgunlaşma ve hasat döneminde ise sıcak ve güneşli bir iklime ihtiyaç duymaktadır. Romanya genelinde etkili olan nemli karasal iklim buğday ziraati için uygundur. Yüksek verim sağlanabilmesi açısından gerekli şartlara sahip olan bu araziler, büyük oranda Eflak Ovası ile Dobruca Bölgesi'nin geneli ve ülkenin en batısında yer alan Vest Bölgesi içerisindeki Timiş ve Arad illerinde yer almaktadır. Buğday ziraatinde birim alandan yüksek verim elde edilen bu münbit ve düz araziler, ekonomik tarım yapan tüzel kişiliğe sahip işletmelerin de sıklıkla tercih ettikleri arazileri oluşturmaktadır. Romanya'da izlenen buğday tarımını teşvik edici politikalar aynı zamanda yurt dışı menşeli ve büyük sermayeli tarım şirketlerini de ülkede yatırım yapmaya çekmektedir. Bu tip çok uluslu büyük işletmeler, sahip oldukları sermaye sayesinde ülke içerisinde yüksek verime sahip bölgelerde oldukça geniş arazilerde kiralama veya satın alma yöntemleri ile faaliyetlerini sürdürmektedirler. Bunun sonucunda buğday tarımı yapan büyük işletmelerin çoğunlukla Eflak Ovası ve Vest Bölgelerinde yoğunlaştıkları görülmektedir.

1989 yılından önce devlet tarafından işletilen büyük ölçekli çiftliklerde gerçekleştirilen buğday tarımı, rejim değişikliği ile birlikte 1990 yılından itibaren bireysel çiftçiliğe doğru bir yönelim içerisinde olmuştur. Nitekim bu kamu çiftliklerinin buğday üretimindeki payı 1990'da % 87.4 iken, özelleştirmeler sonucu hızla azalarak 2000'de % 19.2'ye, 2010'da % 1.0 ve 2020'de % 0.8'e gerilemiştir (Şekil 5). Kadastro durumundaki değişiklikler ile birlikte eski devlet arazileri içerisinde birer parsel sahibi olan bireysel çiftçilerin buğday üretimindeki payı 1990'da % 12.6 dan 2000'de % 50.8'e yükseldikten sonra dalgalı bir seyir takip ederek 2010'da % 47.0 ve 2020'de % 51.9 olmuştur. Tüzel Kişiliğe Sahip İşletmelerin buğday üretiminde 2000 yılında % 30 olan payının 2010'da hızla artarak % 52 ye yükseldiği ve 2020 de ise % 47.4 olduğu görülmektedir (Şekil 5).



Şekil 5: Romanya'daki buğday üreticilerinin yıllara göre üretim miktarı içerisindeki oranları.

Romanya'da buğday tarımı yapılan arazilerin içerisinde tüzel kişiliğe sahip işletmelerin kullandığı arazi oranları incelendiğinde, bu işletmelerin Sud Muntenia, Bucuresti-Ilfov, Sud-Est ve Vest bölgelerinde yoğunlaştıkları görülmektedir. Buğday tarımında yeterli verimin sağlanabilmesi için gerekli olan şartların bulunmadığı Centru, Nord-Vest gibi bölgelerde ise bu işletmelerin arazi sahipliği oranının azaldığı dikkat çeken bir husustur. Ülkenin buğday arazilerinde tüzel kişilikli işletmelerin genel ortalaması ise % 48 olarak tespit edilmiştir (Şekil 6).



Şekil 6: Romanya'daki bölgelere göre buğday ekili araziler içerisinde tüzel kişiliğe sahip işletmelerin oranı ( 2020).

## AYÇİÇEĞİ

Romanya, Avrupa Birliği ülkeleri arasında ayçiçeği çekirdeği üretiminde birinci sırada yer almaktadır. Ülkenin iklim ve toprak yapısı ayçiçeği yetiştiriciliği için oldukça uygun bir yapı sunmaktadır. Ayçiçeği ülke içerisinde her bölgede yetiştirilmesinin yanı sıra, özellikle Eflak Ovası ve ülkenin en batısında yer alan Timiş ve Arad illerinde üretilmektedir. Yağ üretimi için oldukça önemli bir bitki olan ayçiçeğinin yetiştirildiği arazi miktarı 1990-2020 yılları arasında Romanya'da giderek artış göstermiştir. Bununla birlikte üretim miktarı da orantılı bir artış içerisinde olmuştur. 2020 yılında ülkede ayçiçeği yetiştirilen toplam 1,1 milyon hektarlık araziden, 2,2 milyon ton ayçiçeği çekirdeği üretilmiştir (Tablo 3)

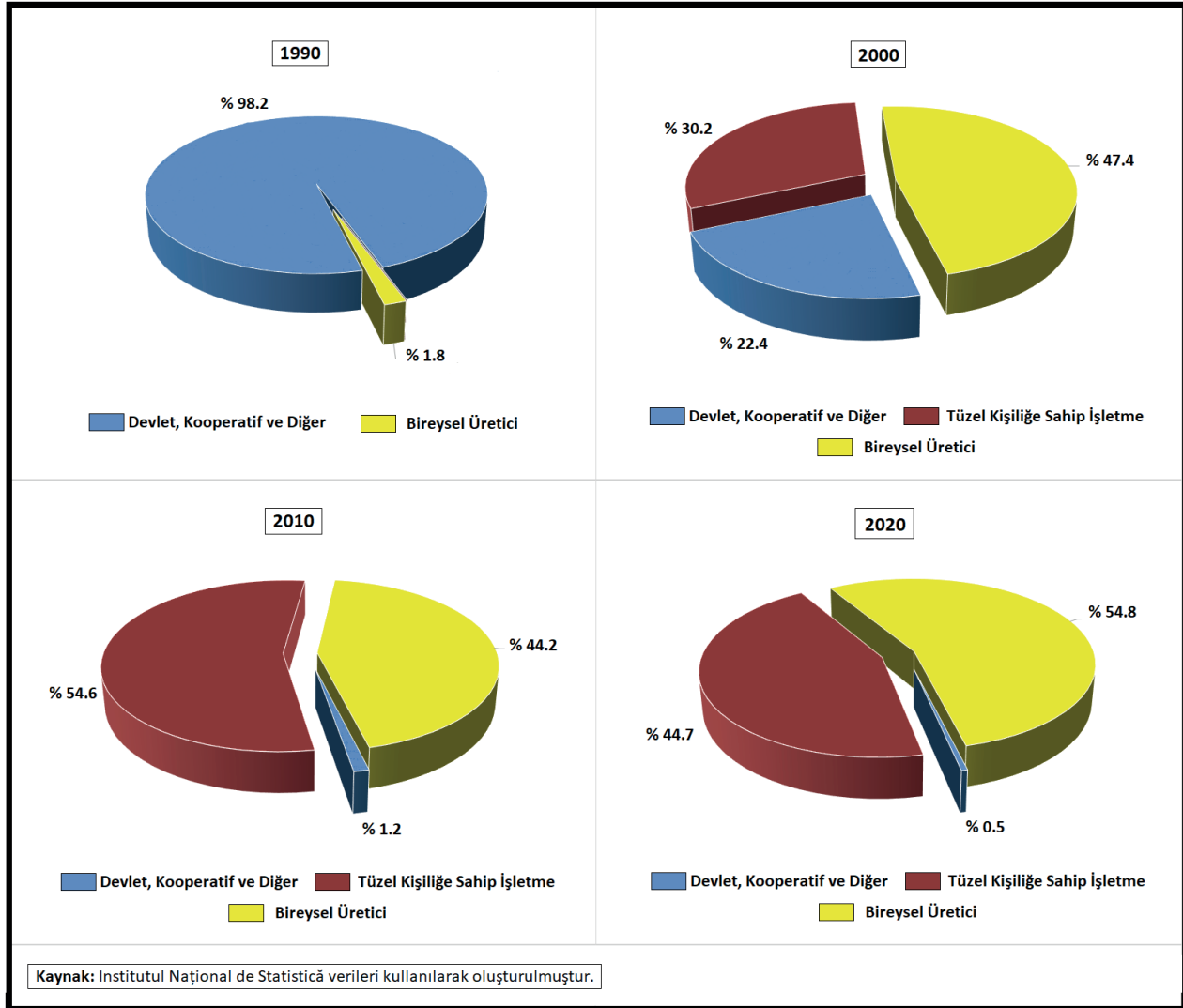
Tablo 3: Romanya'da Yıllara Göre Ayçiçeği Çekirdeği Üretim Miktarı (Ton), Ekilen Arazi (Hektar) ve Verim (Kg/Ha).

Yıl	Ekilen Arazi (Hektar)	Üretim Miktarı (Ton)	Verim (Kg/Ha)	Yıl	Ekilen Arazi (Hektar)	Üretim Miktarı (Ton)	Verim (Kg/Ha)
1990	394.741	556.242	1.409	2006	991.363	1.526.232	1.540
1991	476.848	611.956	1.283	2007	835.923	546.922	654
1992	615.050	773.986	1.258	2008	813.891	1.169.936	1.437
1993	588.367	695.833	1.183	2009	766.080	1.098.047	1.433
1994	582.192	763.697	1.312	2010	790.814	1.262.926	1.597
1995	714.490	932.932	1.306	2011	994.984	1.789.326	1.798
1996	916.784	1.095.596	1.195	2012	1.067.045	1.398.203	1.310
1997	780.746	858.060	1.099	2013	1.074.583	2.142.087	1.993
1998	962.150	1.073.316	1.116	2014	1.001.020	2.189.309	2.187
1999	1.043.011	1.300.929	1.247	2015	1.011.527	1.785.771	1.765
2000	876.807	720.871	822	2016	1.039.823	2.032.340	1.955
2001	800.282	823.549	1.029	2017	998.415	2.912.743	2.917
2002	906.219	1.002.813	1.107	2018	1.006.994	3.062.690	3.041
2003	1.188.037	1.506.398	1.268	2019	1.282.697	3.569.150	2.783
2004	976.960	1.557.813	1.595	2020	1.170.372	2.204.312	1.883
2005	970.950	1.340.940	1.381				

Kaynak: Institutul Național de Statistică verileri kullanılarak oluşturulmuştur.

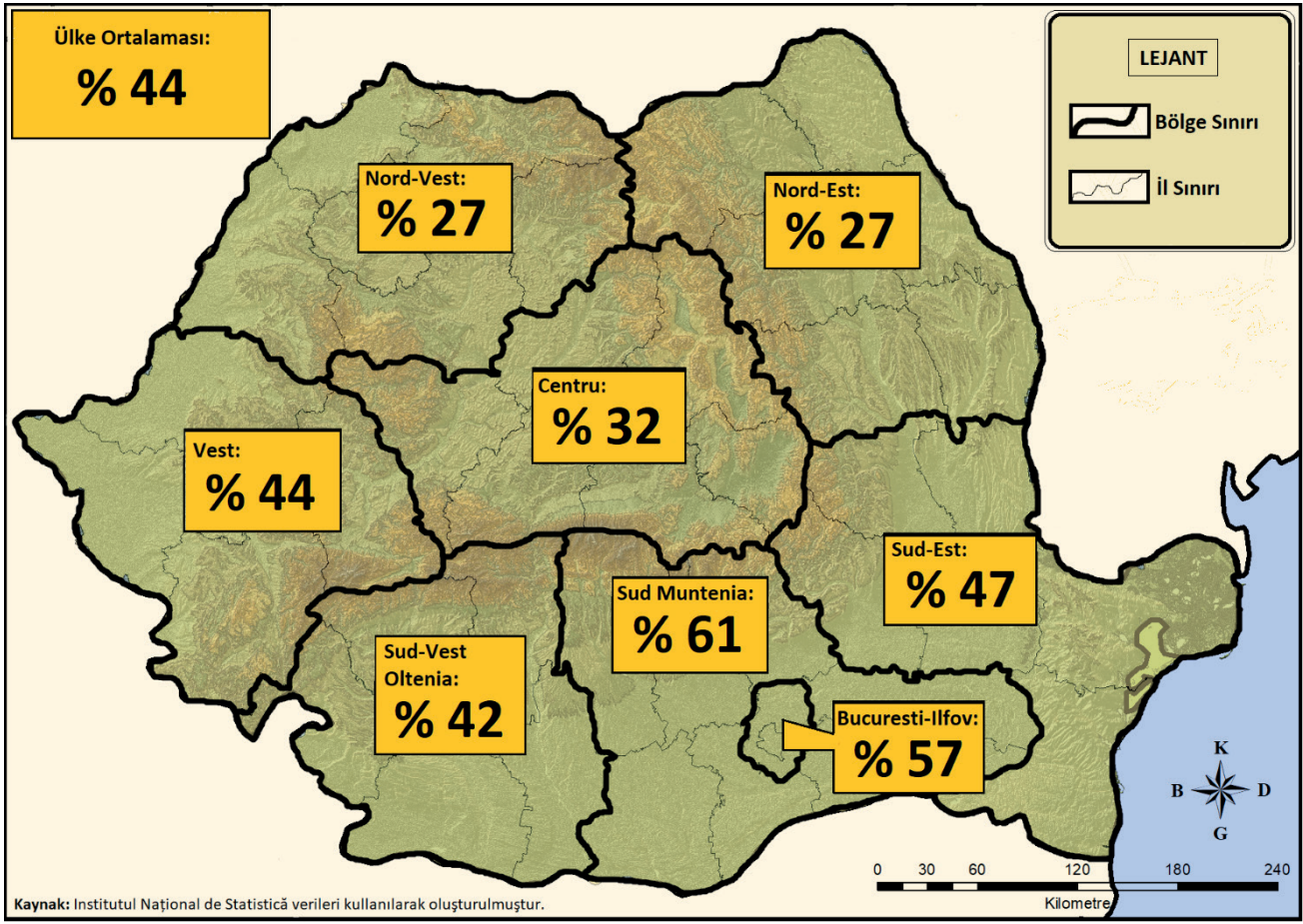


Ayçiçeği üretimi 1990 yılı öncesinde neredeyse tamamen devlet tarafından işletilen çiftliklerde gerçekleştirilmekteydi. 1990 yılında tüm ülkedeki ayçiçeği üretimi içerisinde devlet tarafından işletilen çiftliklerin oranı % 98 dolaylarında seyretmekteydi. Bu yıldan itibaren devlet ve kooperatif üretimi hızla azalmış ve bireysel üreticilerin ve tüzel kişiliğe sahip işletmelerin üretim içerisindeki payı giderek artış göstermiştir. 2000 yılında % 30 olan tüzel kişiliğe sahip işletmelerin toplam üretim içerisindeki payı, 2010 yılına gelindiğinde % 54'e ulaşmıştır. 2020 yılında ise bireysel üreticinin üretim içerisindeki payı artış göstermiş ve % 54,8 olmuştur. Bunun yanında tarım işletmelerinin payı ise % 44 dolaylarında seyretmektedir. (Şekil 7)



Şekil 7: Romanya'daki ayçiçeği çekirdeği üreticilerinin yıllara göre üretim miktarı içerisindeki oranları.

Ayçiçeği tarımında yer seçimi, iklim özelliklerinin yanı sıra, yer şekillerinden de etkilenmektedir. Düz ve büyük ölçekli arazilerde tarımı yapıldığında yüksek kâr oranına sahip bir bitki olan ayçiçeği, Romanya'da çoğunlukla Eflak Ovası'nın geneli ve ülkenin en batısında yer alan Vest Bölgesi'nde yoğunlaşmıştır. İçerisinde çok uluslu şirketleri de içeren tüzel kişiliğe sahip tarım işletmeleri ayçiçeği tarımı için uygun olan bu bölgelerde yoğunlaşmıştır. Bu işletmelerin ayçiçeği yetiştirme arazileri içerisinde en yüksek paya sahip olduğu bölge Sud-Munteniadır. Akabinde Bucureşti-Ilfov, Sud-Est, Vest ve Sud-Vest Oltenia bölgeleri gelmektedir. Ayçiçeği yetiştiriciliği açısından birim alandan alınan verimin düşük olduğu kuzey bölgelerde ise tüzel kişiliğe sahip ayçiçeği yetiştiricisi işletmelerinin oranının azaldığı görülmektedir. (Şekil 8)



Şekil 8: Romanya'daki bölgelere göre ayçiçeği ekili araziler içerisinde tüzel kişiliğe sahip işletmelerin oranı (2020)

## SONUÇ

Romanya'da 1863 yılındaki reformlardan II. Dünya Savaşı'na kadar geçen sürede köylüler toprak sahibi olabilirken 1947'de yönetimi devralan komünist rejim tüm arazileri devlet tekelinde toplamış ve arazi mülkiyeti kavramını neredeyse tamamen ortadan kaldırmıştır. 1989 yılında komünist rejimin yıkılmasının ardından, ülkedeki tarım topraklarının çoğunluğunun halka pay edilerek dağıtılması sonucu arazi ölçeği ortalaması oldukça küçülmüştür. Parçalı ve küçük tarım arazilerinde maliyetlerin yükselmesiyle belirgin bir verim düşüşü yaşanmıştır. 2000'lerin başında yurtdışı menşeli tarımsal yatırımcılar ülkeye giriş yapmış ve sektör içerisindeki paylarını artırmaya başlamışlardır.

Ülke tarım işletmelerinin yaklaşık % 91'i, ortalama 5 hektardan daha küçük tarım arazisine sahip olan küçük çiftliklerden oluşmaktadır. Ancak bu küçük çiftlikler Romanya'daki toplam tarım arazilerinin yaklaşık % 28'ine sahip olmaktadır. Bunun yanında 100 hektardan fazla alana sahip büyük çiftlikler, toplam çiftlik sayısının sadece % 0,4'ünü temsil etmekte; fakat kullanılan tarım arazilerinin % 48'ini kontrol etmektedirler.

Romanya'nın AB'ye katılım müzakere süreci ve tam üyeliğinin 2007'de gerçekleşmesiyle arazi mülkiyeti ve yabancıların toprak satın almasına kolaylık sağlayan bir dizi yasal düzenlemeler yapıldı. Avrupa tarım modeli; rekabetçi, pazar odaklı bir sektöre dayanırken aynı zamanda çevreyi koruma, kırsal nüfus için daha uygun yerleşim yerleri sağlama ve tarımı çevre ile bütünleştirme gibi diğer kamusal işlevleri de yerine getirmeyi hedeflemektedir. Ancak büyük oranda tarımın hâkim olduğu Romanya kırsal ekonomisi, hâlâ piyasa ekonomisine uyumu konusunda sorunlar yaşamaktadır.

Çok uluslu tarım şirketleri, tarım arazilerinin hem yüksek verimli olması hem de Batı Avrupa ülkelerindeki arazi fiyatlarına göre oldukça düşük değere sahip olması sebebiyle Romanya'da etkinliklerini arttırmışlardır. 2014 yılında yabancı sermayeli şahıs ve şirketlerin doğrudan ülke içerisinde tarım arazisi sahibi olmasını yasallaştıran tüzüğün yürürlüğe girmesi ile birlikte çok uluslu tarım şirketlerinin Romanya içerisindeki varlığı giderek yoğunlaşmıştır. Romanya' da 1990'dan 2020'ye kadar olan dönemde başta mısır, buğday gibi tahıllar ve ayçiçeği gibi yağlı tohumlar olmak üzere teknoloji ağırlıklı olan zirai faaliyetlerin yapıldığı toprakların büyük kısmı, çoğu yabancı menşeli büyük şirketlerin tekeline geçmiştir.

Romanya' da son yıllarda uygulanan tarım teşvikleri ve kredilerden genelde büyük ölçekli yerli ve yabancı işletmeler faydalanmaktadır. Küçük tarım işletmelerinin bir kısmı sahip oldukları arazileri döviz ile ödeme yapan çok uluslu tarım şirketlerine kiralamakta veya satmaktadır. Tarım sektöründen kopan ve farklı iş kollarına yönelen nüfus kitlesinin işsizlik ve diğer birçok soruna sebep olmaktadır. Kırsal bölgelerdeki genç nüfus ise daha iyi bir gelecek kurma ümidiyle çareyi büyük şehirlere veya doğrudan yurt dışına göç etmekte bulmaktadır. Bu durum, ülke içerisinde büyük bir işsizlik sorununun oluşması riskini gündeme getirmektedir.

Romanya' da AB müzakere süreci ve tam üyelik sonrasında zirai alanda tarım aletlerinin modernize olduğu, üretimin arttığı görülmektedir. Hem yerli büyük sermayeli işletmelerin, hem de çok uluslu tarım şirketlerinin, ülkenin tarım sektörünü iyileştireceği, entansif tarımı yaygınlaştıracağı, kırsal kalkınmanın yanı sıra, geniş kitlelere istihdam sağlayacağı fikrini destekleyenler de mevcuttur. Ancak son yıllarda sağlanan üretim artışından doğan gelirin Romanya ekonomisi ve halkının refahına katkısının sınırlı olduğu da bir gerçektir.

Devletin tarım sektörüne yaptığı sübvansiyonlar ve kredi desteklerinin AB fonlarının öngördüğü gibi ekilen alanın büyüklüğüne göre değil, küçük işletmelerin de rekabet etmesini sağlayacak ve onları pozitif yönde üretime yöneltecek şekilde yeniden düzenlenmesi gerekmektedir. Avrupa Birliği'nin Ortak Tarım Politikaları'nın üye ülkelerde kırsal kalkınmayı gerçekleştirme programı kapsamında son yıllarda finansman desteği ve teşviklerinde, artış olduğu görülmektedir.

Romanya verimli topraklar bakımından zengindir; ancak binlerce hektarlık arazi hâlâ ekilmeden atıl hâlde boş bırakılmaktadır. Siyasi iktidar yerli yatırımları teşvik edemediği için topraklarının bir kısmı yabancılara satılmıştır. Tarımın modernizasyonu büyük yatırımlar gerektirdiği için hükümet, tarım sektörünü yabancılara açarak karşılayamadığı mali desteğin yabancı yatırımcılar tarafından yapılmasını sağlamıştır.

Komünist sistemin sona ermesiyle 1990'lı yılların başında, ülkedeki büyük tarım işletmelerinin sahip olduğu arazilerin çoğunluğunun çiftçilikle hiçbir ilgisi olmayan halka dağıtılması ve küçük parçalara bölünmesi, tarımsal üretimin hızla azalmasına sebep oldu. Ülke nüfusunun % 28'i tarımla uğraşmasına rağmen, çoğu çiftlikler kapandığı için tarım sektörünün payı GSYİH'nin % 4'ü civarındadır (2017). Yaklaşık her dört Romen vatandaşından biri tarımdan geçimini sağlamasına rağmen, bu sektörün modernizasyonu bir hükümet önceliği hâline gelememiştir.

## KAYNAKÇA

- Avcı, S. (2008). Romanya, TDV İslam Ansiklopedisi, Cilt 35, s.167-168.
- Băcanu, C., Boboc, M. G., Fasola, C. C., Bondari, V., Zugravu, G. A., Rahoveanu, M. M., & Stanciu, S. (2017). The wheat market in Romania, *The 29th IBIMA Conference: Education Excellence and Innovation Management through Vision 2020: From Regional Development Sustainability to Global, Austria*, 1472-1482.
- Balci, B. (2021). Romanya'da tarım ve hayvancılık. (Yüksek Lisans Tezi, Marmara Üniversitesi, Sosyal Bilimler Enstitüsü, İstanbul).
- Bongioanni, M. (2014). Romania: Land for sale. *World Policy Journal*, 31(1), 99-105.
- Bouniol, J. (2013). Scramble for land in Romania: Iron fist in a velvet glove. *Land Concentration Land Grabbing and People's Struggles in Europe*, 146-167.
- Bruma, I. S., & Bohateret, V. M. (2015). The implications of the agricultural holdings with legal entity when using the agricultural lands in Romania. *Agrarian Economy and Rural Development – Realities and Perspectives for Romania*, 6, 105-112.
- Burja, V., Tamas-Szora, A., & Dobra, I. B. (2020). Land concentration land grabbing and sustainable development of agriculture in Romania. *Sustainability*, 12(5), 21-37. <https://doi.org/10.3390/su12052137>

- Can, R. R. (2021). Romanya'da modernizasyon ve işgücü kıtlığı arasında tarımsal sorunlar ve çözüm önerileri. *Uludağ Üniv., Fen-Edeb. Fak., Sosyal Bilimler Dergisi*, 22(40), 603-632. <https://doi.org/10.21550/sosbilder.795734>
- Cojocinescu, M. I., Balaj, C., Stoica, D., Cozma-Häusler, D. P., & Man, T. E. (2017). National rehabilitation programme of the main irrigation infrastructure. *Transaction on Hydrotechnics*, 62(1), 38-42.
- Constantin C., Luminita, C., & Vasile, A. J. (2017). Land Grabbing: A review of extent and possible consequences in Romania. *Land Use Policy*, 62, 143-150. <https://doi.org/10.1016/j.landusepol.2017.01.001>
- Dumitru, E. A., Badan, D. N., Petre, I. L., & Bratulescu, A. M. (2020). Analysis of agriculture holdings in Romania in terms of size. *Economic Engineering in Agriculture and Rural Development*, 20(1), 193-198.
- Farmlandgrab (2014). Over a third of Romania's fertile land is now owned by foreigners.
- Feher, A., Goşa, V., Raicov, M., Haranguş, D., & Condea, B. V. (2017), Convergence of Romanian and Europe Union agriculture – evolution and prospective assessment. *Land Use Policy*, 6, 670-678.
- Flanders state of the art (2017). Agriculture in Romania. Flanders Investment & Trade Market Survey.
- Giurca, D. (2008). Semi-subsistence farming – Prospects for the small Romanian farmer to choose between a 'way of life' or efficiency. *Agricultural Economics and Rural Development*, 5(3-4), 215-230.
- Gosa, V., & Nagy, A. (2008). A few considerations on financing sustainable development of agriculture and rural area in Romania. *Agricultural Economics and Rural Development*, 5(3-4), 129-141.
- Horváth, I. (2016). Internal migration transition in Romania?, *Regional Statistics*, 6(1), 42-53. <https://doi.org/10.15196/RS06103>
- Kay, S. (2016). Land grabbing and land concentration in Europe. A research brief. *Transnational Institute for HOTL*.
- Mandacı, N. (2018). Tarihsel devamlılık bağlamında Romanya ve Bulgaristan'da toprak yağması süreçleri. *Uluslararası İlişkiler*, 15(57), 79-97. <https://doi.org/10.33458/uidergisi.518044>
- Mandacı, N., & Tutan, M. U. (2017). Global land grab and the Balkans: Continuity and changes in a unique historical context. *Journal of Balkan and Near Eastern Studies*, 20(3), 230-250. <https://doi.org/10.1080/19448953.2018.1379754>
- Micu, M. M., & Tudor, V. (2012). Distribution of farms and utilized agricultural area of Romania by the size classes according to legal personalities. *Economic Engineering in Agriculture and Rural Development*, 12(1), 127-132. <https://doi.org/10.1016/j.aaspro.2016.09.036>
- Popovici, E. A., Balteanu, D., & Kucsicsa, G. (2013). Assessment of changes in land-use and land-cover pattern in Romania using CORINE Land Cover database. *Carpathian Journal of Earth and Environmental Sciences*, 8(4), 195-208.
- Popovici, E. A., Balteanu, D., & Kucsicsa, G. (2016). Utilizarea terenurilor și dezvoltarea actuala a agriculturii, Natura și Societate. *Editura Academiei Romane*, 329-376.
- Popovici, E. A., Mitrica, B., & Mocanu, I. (2018). Land concentration and land grabbing: Implications for the socio-economic development of rural communities in south-eastern Romania. *Outlook on Agriculture*, 47(3), 204-213. <https://doi.org/10.1177/0030727018781138>
- Rahoveanu, A. T., & Rahoveanu, M. M. (2013). Analysis of labor productivity in agricultural holdings in Romania.
- Sabates-Wheeler, R. (2005). Cooperation in the Romanian countryside: An insight into post-Soviet agriculture, Lanham: Lexington Books.
- Szocs, A., Rodriguez M., & Srovnalova, A. (2015). Land grabbing in Romania – Fact finding mission report, *Eco Ruralis*.
- UN Population Division (2020). 2 Mayıs 2023 tarihinde <https://population.un.org/wpp/DataSources/642>, United Nations Population Division adresinden edinilmiştir.
- Yıldız, N. T. (2018) Bulgaristan ve Romanya'nın Avrupa Birliği'ne üyelik süreçlerinin değerlendirilmesi. *Kırklareli Üniversitesi İktisadi ve İdari Bilimler Fakültesi Dergisi*, 7(1), 1-16.