

Araştırma Makalesi / Research Article

# Orhun ve Selenge Havzası'ndaki Bazı Erken Demir Çağ Kirigsurları\*

Oktay Özgül\*\*

Yavuz Günaşdı\*\*\*

## Öz

2017-2018 yılları arasında Moğolistan'ın Orhun ve Selenge Havzası'nda yüzey araştırmaları gerçekleştirdik. 2017 yılında gerçekleştirilen çalışma boyunca Moğolistan'da 2.154 km yol katedilmiş, 3 aymak (bölge), 9 balık (şehir), 12 kült alanı ve kurgan merkezi, 4 runik yazıtlı belge (dikilitaş ve kaya üzeri yazmaları), 1 petroglif ve 7 müzede çalışma yapılmıştır. 2018 yılı yüzey araştırmamızda ise, 2.470 km yol katedilmiş, 2017 çalışmalarından farklı olarak 3 aymak, 2 balık ve manastır merkezi, 6 kült alanı, 9 kurgan merkezi, 2 petroglif alanı ve 2 müze ziyaret edilmiştir. Çalışmalarımızın büyük bir kısmında literatürde *Khirigsuur* diye geçen bazı kurgan tipi mezarlar önemli bir yer kaplamıştır. Orhun ve Selenge Havzası'nda oldukça fazla rastlanan kirigsurların Geç Tunç Çağı sonu ve Erken Demir Çağ boyunca arttığını, tipolojik bakımından Moğolistan'ın doğu ve kuzeybatı bölgelerindeki kirigsurlarla da benzerlikler taşıdığını tespit ettik. Makalemizde Orhun ve Selenge Havzası'ndaki kirigsurların dağılımı, tipolojisi ve dönemin sosyal yaşamındaki yerleri tayin edilmeye çalışılmıştır.

## Anahtar Kelimeler

Moğolistan, Orhun ve Selenge Havzası, Kirigsur, Geç Tunç Çağ, Erken Demir Çağ.

\* Geliş Tarihi: 29 Aralık 2021 – Kabul Tarihi: 14 Eylül 2022

Bu makaleyi şu şekilde kaynak gösterebilirsiniz:

Özgül, Oktay, ve Yavuz Günaşdı. "Orhun ve Selenge Havzası'ndaki Bazı Erken Demir Çağ Kirigsurları." *bilig*, no. 104, 2023, ss. 55-93.

\*\* Doç. Dr., Kırgızistan-Türkiye Manas Üniversitesi, Edebiyat Fakültesi, Tarih Bölümü – Bişkek / Kırgızistan; Atatürk Üniversitesi, Edebiyat Fakültesi, Tarih Bölümü – Erzurum / Türkiye  
ORCID: 0000-0003-0575-0436  
oktay.ozgul@manas.kg / oktay.ozgul@atauni.edu.tr

\*\*\* Doç. Dr., Atatürk Üniversitesi, Edebiyat Fakültesi, Tarih Bölümü – Erzurum / Türkiye  
ORCID: 0000-0001-7955-3756  
gunasdi@atauni.edu.tr

## Giriş ve Coğrafya

2017-2018 yılı Moğolistan Orhun ve Selenge yüzey araştırmalarımızı sanat tarihçi, arkeolog, coğrafyacı, arkeojeofizikçi ve tarihçilerden oluşan geniş bir ekiple tamamladık<sup>1</sup>. Ülke ve arazi şartlarının zorluğu karşısında ekip çalışmalarının ne kadar önemli olduğu gerçeği bu araştırmalarda bir kez daha ortaya çıkmıştır. Bu zorluklar karşısında ekibimiz tarafından Orhun ve Selenge Havzası'ndaki pek çok kirigsur alanında mimari çizim, belgeleme çalışması yapılmış ve bölgenin Demir Çağ'daki ölü gömme uygulamalarına ışık tutacak veriler elde edilmiştir (Ceylan, "Moğolistan" 111-146; Ceylan, "2018" 143-170).

Sibirya ile birlikte konar-göçer yaşamın Asya kıtasındaki en eski kanıtlarını barındıran Moğolistan ve Altay Dağları, Tunç Çağı'ndan sonra batıdan gelen yeni göç dalgalarına ve yoğun bir iskâna sahne olmuştur<sup>2</sup> (Gryaznov 11; Allard ve Erdenebaatar 548). Bölgenin yaşanabilir alanlarının büyük bir kısmını kapsayan Altay Dağları bugün dört ülkenin sınırları içinde kalır: Rusya, Moğolistan, Çin ve Kazakistan. Moğolistan, Orta Asya'nın doğusunda, deniz ve okyanuslara kıyısı olmayan geniş bir ülkedir. Yüz ölçümünün büyük olmasına rağmen sadece iki ülke ile sınır komşusu olan Moğolistan, Kuzeyde Rusya Federasyonu; güney, doğu ve batıda ise Çin Halk Cumhuriyeti ile çevrelenmiştir (Foto 1).

Batı ve kuzey bölümünde ormanlarla örtülü yüksek dağ sıraları arasına sıkışmış göllerle kaplı havzalar, merkezi kısımlarında büyük ölçüde bozkırlarla kaplı platolar, doğu ve güneyde ise yarı kurak alanlarla, çöllerden oluşan genel görünüm dikkat çeker. Moğolistan deniz seviyesinden ortalama 1580 metre yükseltiye sahiptir. Moğolistan'da üç büyük dağ kuşağı yer almaktadır: Bunlar; batıda Altay Dağları'nın kolu olan ve kuzeybatı-güneydoğu doğrultusunda uzanan Moğol Altayları, Gobi Altayları ile bu dağlık kuşağa aynı doğrultuda paralel uzanan Hangay Dağları ve başkent Ulan Batur'un kuzeydoğusunda yer alan Hentiy Dağları'dır. Ülkenin batısında bulunan Altay Dağları'nın bir kolu olan Moğol Altayları ve Gobi Altayları yaklaşık olarak 1.600 km uzunluğunda, Gobi Çölü'ne doğru gittikçe yükseltisi azalan bir kuşak oluştururlar. Bu dağların batı bölümü daha fazla yükseltiye sahiptir ve Moğolistan'ın en yüksek noktasını oluşturan Mönh Hayrhan Dağı (4.362 m) bu bölüm üzerinde yer almaktadır. Bu sıradağlar, ana nehirlerin su toplama havzalarını oluşturur. Orhun, Eroo, Selenge, Tuul, Kha-

raa, Khov, Onan, Bulgan, Khanui, Ider ve Herlen nehirleri Moğolistan'ın ana nehirleri ve kollarıdır (Withanachchi vd. 8). Güneyde yer alan Gobi Çölü, Çin ile Moğolistan arasında uzanmaktadır. Genelde, Moğolistan nehirleri ilk doğdukları bölgelerde dik bir eğime sahip ve akış hızları fazladır. Daha sonra geniş vadiler içerisinde hızları azalır ve menderes oluşturarak akarlar. Kuzey Moğolistan'ın su havzaları, Selenge ve Orhun nehir sistemi tarafından boşaltılmaktadır. Moğolistan'ın en büyük akarsuyunu Selenge (Selenga) Irmağı oluşturmaktadır. Rusya sınırlarına girmeden önce Suhbatar'ın kuzeyinde Orhun Irmağı ile birleşerek, Rusya'da dünyanın en derin gölü olan Baykal Gölü'ne dökülür. Uzunluğu 1.024 km, su toplama havzası ise 447.000 km<sup>2</sup>'dir. Selenge Irmağı aynı zamanda Moğolistan'ın 21 idari bölgesinden birine adını verir. Yaklaşık 1.130 km uzunluğundaki Orhun Nehri ise, tamamı Moğolistan'ın sınırları içinde yer alan en uzun nehirdir (Kasimov vd. 2-3; Yıldırım 23). Kuzeyde Rusya sınırından önce Selenge'ye katılarak kuzeye doğru akar. Bu iki nehir arasındaki coğrafya, eski Türk kültürünün önemli arkeolojik kalıntılarını barındırır.

Moğolistan'ın hidrografik yapısı insanların bireyselden toplumsala, klandan devlete geçişin de temel şifrelerini barındırır. Su kaynaklarının olduğu havzalar Erken Tunç Çağı'ndan itibaren nüfusun arttığı bölgeler olmuştur. Otlakların bolluğunun yanı sıra göç yolları üzerinde de yer alan su havzaları zaman içerisinde Proto-Türk kültürünün de ortaya çıktığı, yoğrulduğu yerler olarak karşımıza çıkar. Bu ve benzeri havzalardaki kültürel devamlılık Demir Çağ ve Erken Orta Çağ'da da devam etmiştir. Türkler arasındaki gömü adetlerinin, Orta Çağ'a kadar neredeyse değişmeden süregeldiği dikkate alınırsa; kazı çalışmaları ve yüzey araştırmalarının, bölgenin Proto-Türk ve Türk dönemi için oldukça fazla arkeolojik malzeme barındırdığını anlamak daha kolay olur (Çeçen-Bahar vd. 9; Yılmaz 4).

Avrasya bozkırlarında binlerce yıllık bir geçmişe dayanan konar-göçer yaşam; atın evcilleştirilmesini, diğer hayvanlarla birlikte tüketilmesini, tekerlekli araçların benimsenmesini, hayvanların kurban edilmesini ve bu kurbanların tümülüs veya kurganların altına gömülmesi gibi birtakım uygulamaları kapsıyordu. Bu süreçte her ne kadar bölgesel farklılıklar ve kronoloji hala tartışmalı olsa da, konar-göçer yaşamın genellikle yerleşik ve tarımsal bir yaşam tarzından önce geldiği kabul edilmektedir (Allard ve Erdenebaatar 5; Houle ve Bayarsaikhan 5).

Çeşitli farklılıklar olsa da İç Asya konar-göçerlerinin yıllık hareketleri, sürülerini yılın en zor zamanında (kış aylarında) yaşatmak için korunaklı ve izole edilmiş bir kamp alanını aramakla geçer. Konar-göçerler, ilkbaharda, hayvanlarını eski haline getirmek için en yakın ve en erişilebilir taze otlaklara doğru hareket ederler. Yaz ayları, suyun bol olduğu, erişilebilir vadilerin iskân edildiği, toplanma zamanıdır. Sonbahar, önümüzdeki kışın sürülerini güçlendirmek için korunaklı vadilere tekrar geri dönüş zamanıdır. Hareketlerin uzunluğu ve sıklığı, sosyal manzara ve çevresel duruma bağlı olarak oldukça değişkendir. Krizler ortaya çıktığında, çobanlar plansız hareket ederler, sürülerini korumak için uyum sağlar, otlatma ve barınma kaynaklarını paylaşmak için başkaları ile entegrasyona ihtiyaç duyarlardı<sup>3</sup> (Khazanov 98-98; Wright 145; Gömeç 35-36; Durmuş 7).

Konar-göçerlik ve yerleşiklik kavramları konusunda pek çok araştırmaları bulunan A. Khazanov, konar-göçerliğin tüm ön koşullarının M.Ö. II. bin yılın ortalarında yerine getirildiğini savunur (190-191). Bu görüşe kısmen katılmakla birlikte biraz daha erken döneme ait olan kaya resimlerinde organize olmuş avcı-çoban topluluklara ait tasvirlerin bölgenin konar-göçer yaşamına dair daha eski kanıtlar sunduğunu ifade edebiliriz (Fitzhugh 16; Kubarev 151-153-190-201; Ceylan ve Özgül 627).

M.Ö. I. bin yılın başlarında, Moğolistan'ın büyük bir bölümünde silahlı atlı konar-göçer nüfusun hâkimiyeti göze çarpar. Bu konar-göçer nüfus grupları teknoloji ve üslupla ilgili yeniliklerin uzak mesafelere yayılmasına yardımcı olmuştur. Gobi Çölü vasıtası ile Tarım Havzası'na kadar ulaşan bu yenilikler, aynı zamanda ölü gömme biçimlerinin de yayılmasını sağlamıştır (Festa 4; Wright 141; Özgül 306-307; Özgül ve Ceylan 473). Her iki bölgede de ortaya çıkan benzer kirgisur yapıları ve kült alanlarında ortaya çıkan materyaller, bu durumu gözler önüne sermektedir (Hoisaefer 355; Yang 20-22). Sık sık yapılan yer değiştirmeler, daha fazla konut hareketliliğini, giderek artan kuraklık; yerleşik gruplardan gelen nüfus baskısını ve uzman bir konar-göçer ekonominin ürünlerine olan talebi arttırmaya başlamıştır.

### İlgili Çalışmalar

Moğolistan'da ilk arkeolojik araştırmalar 1889 yılında Rus bilim insanı N. M Yadrintzev'in, Moğol İmparatorluğu'nun başkenti Karakorum şehrindeki kazıları ile başlamış olsa da; 1925 yılında Sovyet Bilim Akademisi tarafından

P. K. Kozlov'un Noyon Dağı'nda keşfettiği Hun dönemine ait kurgan mezarlarını araştırmak için Moğolistan'a özel bir araştırma ekibi göndermesiyle detaylı kurgan çalışmaları başlamıştır (Dalkhaa 9-10-11). 1940 yılında H. Perlee, Töv Aymak Avdarbayan Sum'daki Avdar Dağı çevrelerindeki birkaç kurgan kazısı yapmıştır. Bu kazı, Moğol bilim insanları tarafından yapılmış ilk bilimsel çalışma olarak kayıtlara geçmiştir (Dalkhaa 11). Daha sonra A. P. Okladnikov tarafından 1948-1949 yıllarında, Arhangay Aymak/Tamsak Bulak denilen yerde Paleolitik ve Neolitik dönem araştırmaları yapılmıştır (Okladnikov ve diğ. 105).

1983-1989 yılları arasında A. P. Derevyanko, D. Dorj ve ekibi Moğolistan'ın merkezinde ve batısındaki birkaç bölgede, Paleolitik dönem araştırmaları yürütmüşlerdir. 1992-1993'te Moğol-Kore işbirliğiyle "Doğu-Moğolistan" projeleri çalışma kapsamındaki arkeolojik yüzey araştırması gerçekleştirilmiştir. 1994-2001 yılları arasında Moğolistan-Rusya-Amerika iş birliğiyle yürütülen "Altay" projesi ile Altay Dağı çevresindeki Kar Yamaat, Tsagaan Salaa, Baga Oigur, Kara Us, Tsagaan Us ve Hatuu denilen yerlerde birçok petroglif araştırması yürütülmüştür (Dalkhaa 12-13).

Kirigsurlarla ilgili önemli çalışmalar ise 2000'li yıllardan sonra başlamıştır. F. Allard ve D. Erdenebaatar'ın "Moğolistan'ın Tunç Çağı'nda Kirigsurlar, Ritüel ve Hareketlilik" adlı çalışması, Fitzhugh, William W. 2009 yılında yayımlanan "The Mongolian Deer Stone-Kirigsur Complex: Dating and Organization of a Late Bronze Age Menagerie" adlı çalışması ve son dönemde Marcella Festa, Francis Allard-Dümaajav Erdenebaatar ve Joshua Wright'ın çalışmaları konunun daha ayrıntılı olarak ele alınmasına imkân tanımıştır. Turbat Ts- Ch. Amartuvshin- U. Erdenebat'ın 2003 yılındaki "Egin Gölü Vadisindeki Arkeolojik Kalıntılar" adlı çalışmaları ve 2017-2018 yılında A. Ceylan başkanlığında yürütülen "Moğolistan, Orhun ve Selenge Havzası Yüzey Araştırmaları" kirigsurların anlaşılması ve fonksiyonel yapılarının ortaya konulmasına katkı sağlamıştır (Ceylan, "Moğolistan" 111-146; Ceylan, "2018" 143-170).

Moğolistan'da Tunç Çağı sosyal hareketliliğinin göstergelerinden birisi olan ve arkeologlar tarafından hala tam anlamı ile çözülemeyen genellikle merkezi bir taş höyük, yüzey taşlarından oluşan kare veya dairesel bir "çit" ve küçük taş höyükler ile dairelerden oluşan, "kirigsur" adlı farklı bir yapı türü ön plana çıkmıştır (Allard ve Erdenebaatar 548; Lazzerinia vd. 2).

Kırgızca'da, “Kırgız yuvası (evi)”, “Kırgız cesedi”, “Kırgız kemikleri” gibi anlamlarda kullanılan “kirigsur” ile ilgili olarak Roux, kereksür, teriminin *ke'ür, kegür, iikegür, kör, gör*, gibi kelimeleri de içerdiğini ifade etmektedir (Roux 230).

Konu ile ilgili çalışmaları bulunan bir diğer bilim insanı Barthold, Moğolcada yer alan “kuruk” kelimesinin “kirigsur” kelimesi ile benzerlik taşıdığını; Moğolların kullandığı “kurık”, “guruk” şeklindeki bu kelimenin Türkçe olduğunu söyler. Bu kelimenin Moğollarca kullanılan ve anlamın “yasak yer” olduğunu açıklayan Barthold, bunun sebebini özellikle hükümdarların gömüldüğü veya yaşadığı yerlerin “yasak yer” olarak sayılmasıyla açıklar (523). Konu ile ilgili araştırmaları bulunan Türk bilim insanı Çoruhlu da saray dâhil olmak üzere, zaman içinde sıradan insanlara yasak olan bütün yerlerin, bu kelime ile ifade edildiğini belirtmiştir (31). Moğolistan'daki yüzey araştırmalarımızda da Moğolların kirigsurların oldukları bölgelere olan yaklaşımları son derece saygılı idi. Bu durumu yukarıda bahsetmiş olduğumuz geleneğin bir devamı olarak kabul etmek sanırız yanlış olmaz.

Kirigsur şeklinde isimlendirilen yapı türünde bazen giriş yolu şeklinde tabir ettiğimiz yollar ve diğer yapılar da mevcuttur. Bu gizemli yapı türü, Moğolistan'ın Orta, Batı bölgelerinden Hentii Aymak'ın batı kısmına, Suhbaatar Aymak'ın kuzey taraflarından Buryatya'ya, Tuva'ya ve Doğu Türkistan'ın batı kısımlarına kadar yayılmıştır (Allard vd. 203-205).

Arkeolojik çalışmalardaki yaklaşımlardan dolayı kirigsurların tanımlamasına yönelik iki önemli eğilim ortaya çıkmıştır; Birincisi, bu yapıların evrensel veya tutarlı bir şekilde mezar höyükleri gibi olmadığıdır; İkincisi ise, bu anıtları anlamamanın kritik bir parçası olan yüzey özelliklerinin onları tanımlamadaki belirleyici özellikleridir (Wright 352).

Kirigsurların kurganlar ile kısmi benzerliği vardır. Çoğunlukla gezici konar-göçerlerle ilişkili olarak görülürler, ölçek olarak benzerler ve kompleksler halinde organize olurlar. Ancak içerikleri, iç mimarileri, dış görünüşleri ve zemin seviyesindeki özelliklerin varlığı bakımından farklılık gösterirler (Wright 352). Onların bu farklı özellikleri aynı zamanda onları tanımlamak için gerekli belirteçleri de sağlar. Kirigsurların en yaygın özellikleri, höyükleri ve onları çevreleyen çitleridir; bunun ötesinde yer seviyesi özellikleri oldukça değişkendir.

İçeriklerinin yoksulluğu nedeniyle, birçok kirigsurun öncelikle mezar anıtları olarak değil de sosyal eylem odakları olarak inşa edildiği araştırmacılar tarafından dile getirilir (Wright 353; Allard ve Erdenebaatar 547; Lepetz vd. 177). Bu nedenle kirigsurların anlaşılmasında zemin seviyelerinin özelliklerinin önemli bir yeri vardır. Zemin seviyesi, kirigsurların merkezi höyüklerin etrafındaki alanı düzenlemesine katkı sağlar ve böylece anıtların etrafında sosyal alan yaratıp formlarını tanımlayarak, onları kendi ortamlarına ve sosyal bağlarına konumlandırır (Kazuo vd. 52, fig. 80).

Genellikle anıtsal özelliklerin pek çok çeşidi, hiyerarşinin ötesine geçerek alternatif sosyal alan âlemlerine giden sosyal sistemlerde organizasyonu yaratan ve yansıtan yapılar olarak görülmüştür. Bununla birlikte kronolojik sıradaki anıtlar, anıtsal kayıttaki sürekli olan değişimi ve uzun zaman dilimlerindeki detayları barındırır. Bu anıtlar arasında karşılaştırma yapmak ise toplumdaki dönüşümlerin, değişen algıların ve yeni mekân kullanımlarının büyük ve somut örnekleri hakkında bilgi edinmemizi sağlar.

Çoğu kirigsur, çapı 10 metreden, yüksekliği ise, 2 metreden az olan merkezi kurganların etrafında inşa edilmiştir. İlgili zemin seviyesi özellikleri 0,2 hektar veya daha azını kapsamaktadır. Bu boyut aralığında araştırma bölgemizde binlerce kirigsur vardır. 1 dönüme kadar uzanan maksimum yer seviyesi özellikleri ile daha büyük boyutlarda daha az sayıda kirigsur bulunur. Bir eşitsizlik ortamında, bu en büyük anıtların arkeologlar tarafından sosyal bir hiyerarşideki en önemli bireyler için yapılan anıtlar olarak yorumlanması beklenir. Ancak durum böyle değildir. Yapılan çalışmalar, geleneksel olarak daha küçük inşa edilen kirigsurların biçimsel benzerlikleri, kullanımları ve geçmişleri hakkında çizilebilecek paralellikler, ölçeğin istisnai derecede yüksek bireysel statünün bir göstergesi değil, gerçekten grup katılımının bir ölçüsü olduğunu göstermiştir (Wright 148).

Büyüküğünün yanı sıra, mega anıtlar, inşa edildikleri bölge için tipik olan kirigsurlardan çok az farklıdır. İç Asya kurgan mezarlarında görülen genel form benzerliğinden farklı olarak, kirigsurların bileşen tipleri ve konfigürasyonları ne kadar büyük olursa olsun hemen hemen aynıdır. Aynı çitler, birleşik mezar anıtları ve uydu tepcüklerinin hepsinin orantılı olduğu kanıtlanmıştır. Bunlar, bir grup içindeki farklılıkları gösteren benzer alanlar ve bölünmeler sunarak, zaman içinde tekrar gözden geçirilebilecek önemli yerler olarak karşımıza çıkar (Wright 149). Bu nedenle kirigsur yapıları-

na farklı bir açıdan yaklaşırsak, büyük bir anıtın şaşırtıcı görsel etkisinin, daha küçük anıtların etkisini gölgede bıraktığını görürüz. Bu nedenle tek bir alanda her yanı anıtlarla çevrili olma durumu, kalıcı bir varlığın mesajını iletmeyi amaçlar ve bir topluluğun o yere yaptığı yatırımı işaret eder.

**Tablo 1**

Farklı Yerlerdeki Kirigsur Boyutları

Khirigsuurs	Mound Footprint (m <sup>2</sup> )	Enclosed Area (m <sup>2</sup> )
Average of Egiin Gol khirigsuurs	81 ± 45 (n = 216)	274 ± 278 (n = 143)
Largest khirigsuur in Egiin Gol	380	2120
Average of Baga Gazaryn Chuluu	63 ± 19 (n = 266)	248 ± 337 (n = 167)
Largest in Baga Gazaryn Chuluu	314	2249
Urt Bulagyn khirigsuur	530	26441*
Shurgan Bayan khirigsuur	1963	6082
Sandaohaizi khirigsuur	4536	34636

**Not:** Bu değer, çitin kapalı alanıdır ve anıtın etrafındaki geniş uydu alanlarını içermez (Wright 151).

Üstteki tabloda farklı yerlerdeki kirigsurların boyutları gösterilmiştir. Buradaki ortak nokta, ebatların farklı ölçekte olmasına rağmen, fonksiyonların aynı olmasıdır.

Mezarların kurganların altına gömülmesi, Orta Asya'nın çok iyi bilinen ve yaygın bir özelliğidir. Merkezi Sibiry ve Moğolistan'ın güneyi M.Ö. III. bindeki Afanasyevo Kültürü'nün, taş çitlerle çevrili gömüleri içeren mezarlarıyla ön plana çıkar (Vadetskaya 56; Gryaznov 47-48; Volkov 320). M.Ö. II. binyılda doğu bozkırlarının özelliklerini taşıyan Andronovo kültürü, taş höyük-taş levha sandık mezarlar, yüzey taşlarından veya dikey plakalardan yapılmış dört kenarlı daire şeklindeki kurganlar ve içindeki defin uygulamaları, kirigsurlar ile olan geçişi sağlar. İnsan gömülerine eşlik eden veya ayrı çukurlara gömülen at başları ve toynak parçalarının bulunması, bu geçişe iyi bir örnektir (Allard ve Erdenebaatar 560). Yine uygulamadaki benzer-



lik açısından Tuva'daki Arzhan I olarak bilinen M.Ö. IX-VIII. yüzyıla ait kurganın, ahşap kütüklerden inşa edilmiş yaklaşık 100 bölmeye bölünmüş büyük bir dairesel yapının merkezindeki bireylerin kalıntılarını kapsadığını söyleyebiliriz. Tamamen süslenmiş atları içeren bir ana mezardan oluşan dairesel bir taş çitin, mezarın çevresini oluşturması da kırigsur geleneğinin bazı özelliklerini yansıtır. Buna rağmen, Arzhan Kurganı Moğolistan'ın kırigsur yapılarına bazı açılardan benzese de, yine de kendine has ayırt edici özellikleri ile tam bir krali kurgan özelliği taşımaktadır (Parzinger 338-339).

Moğolistan'da Tunç Çağı'nda başlayan ve Erken Demir Çağ boyunca da devam eden kırigsur kültüründe çoğunlukla atlar ve diğer küçükbaş hayvanlar birlikte gömülüyorlardı (Taylor vd. 84; Gryaznov 102-104). Mezarların çok az bir kısmında insan kemikleri bulunmuştur. Bunun en güzel örneği Urt Bulagyn Kırigsuru'nda görülür. Radyokarbon tarihlerine göre M.Ö. 1040-850 ve M.Ö. 975-680 tarihleri arasına yerleştirilen kırigsurdaki kazılarda mezarların ikisinde hiçbir eser, insan veya hayvan kalıntısı bulunmazken, üçte birinde sadece birkaç hayvan kemiği bulunmuştur. 5,7 x 5 m ölçülerindeki alandaki en büyük gömü, kısmen insan kalıntılarını ve birkaç çiftlik hayvan kemiğini içermektedir (Allard ve Erdenebaatar 551). İnsan, hayvan ve ekseriyetle at kemiklerinin birlikte mezarlara gömülme geleneği Demir Çağı'nda da devam etmiştir. Moğolistan'ın batısında Hovd bölgesindeki bir mezar kazısında kurban edilmiş at, kıyafetleriyle gömülmüş bir kadın ile birlikte günlük hayatta kullandığı malzemeler ve mumyalanmış at iskeleti ortaya çıkarılmıştır (Onar vd. 276). Bu ve benzer çalışmalarda da çoğu zaman, höyükler tek bir atın içinde barındırılabilirdiği kalıntılar içerir. Ancak bu kalıntıların bazen birden fazla at iskeletinden de kaynaklandığı da olur (Foto II). Atın bazı parçalarının hayvanın ölümünden kısa bir süre sonra taze ve temizlenmeden (yani yapışan etle birlikte) bırakıldığı ve kafatası da dâhil diğer parçaların, ölümden sonra bırakıldığı açıktır. Kazı yerlerinde genelde atların kalıntıları gömülmemiş, daha ziyade toprak yüzeyine yerleştirilmiş ve taşlarla kaplanmış. At kalıntılarının tümü, olay yerinde kurban edilen hayvanları temsil etmemektedir (Lepetz vd. 177).

Moğolistan'daki kırigsur çalışmaları Arhangay Aymak'daki Hangay sıradağlarının kuzeyinde bulunan Khanuy Nehri ve Kuzeybatı Moğolistan'daki Egiin Göl çevresinde yoğunlaşmıştır. Bu iki bölgenin konar-göçer yaşam için uygun şartlar sunması, konar-göçer kültürlerin mezarlarının yoğun bir

biçimde bu bölgelerde bulunmasına sebep olmuştur. Biz de bu düşünceden hareketle Moğolistan konar-göçer yaşamı hakkında önemli kanıtlar sunan kirigsurlar hakkındaki araştırmalarımızı Khanuy Vadisi'nde ve Orta Selenge Havzası'nda gerçekleştirdik. Çalışmamızda özellikle Kağanlar Vadisi diye tabir ettiğimiz bazı özel kirigsur alanlarını da tespit ettik. Daha önce yapılan bir çalışmaya atıfta bulunarak isimlendirdiğimiz “Kağanlar Vadisi” Geç Tunç Çağı-Erken Demir Çağı'nı kapsayan dönemde Yukarı Orhun Vadisi Bölgesi'ndeki en özel ölü gömme alanlarından biridir. 2017-2018 yılları arasında yukarıdaki çalışmalara ilave olarak farklı ölçekli kirigsurlarda tarafımızdan fotoğraflama ve çizim çalışmaları yapılmıştır (Foto II).

### **2017-2018 Kirigsur Araştırmaları**

2017-2018 yılında gerçekleştirilen çalışma boyunca Moğolistan'da 4.624 km yol katedilmiş, 3 aymak (bölge), 11 balık (şehir), 18 kült alanı ve kurgan merkezi, 4 runik yazıtlı belge (dikilitaş ve kaya üzeri yazmaları), 2 petroglif alanı ve 7 müze ziyaret edilmiş/çalışılmıştır (Foto III, Çalışma Bölgesi).

*Uran Togoo Kirigsuru I<sup>a</sup>*: Khanuy Vadisi'nin stratejik durumu ve küçükbaş hayvancılık için elverişli olması Eski Çağ'dan beri bölgede nüfus birikimine ve konar-göçer toplulukların hareketliliğine sahne olmuştur. Yapılan pek çok çalışmada da bu durumu doğrular nitelikte kanıtlar vardır (Seitsonen vd. 3; Johannesson 19-20; Littleton 6) (Foto IV-V-VI-VII). Bu nedenle vadiyi besleyen Khanuy Nehri boyunca pek çok kurgan bulunmaktadır. Uran Togoo Kirigsuru değişik çaptaki kurganlardan kare planlı kromleki bir Geç Tunç/Erken Demir Çağı kurganıdır. Yerden çok yüksek olmayan ve tepe kısmı yığma taşlardan oluşan höyüğün çit duvarlarının bazıları zamanla yok olmuş ve taş sırası bozulmuştur. Çitin iç kısmındaki höyüğün üzerindeki taşlar zeminden başlayıp 40-50 cm'lik bir yükseklikle tepe kısmında son bulmaktadır. Mezar kullanımında kullanılan taşlar çoğunlukla fazla iş gücü gerektirmeyen taşınması kolay olan 30-40 cm çapındaki taşlardan oluşur. Kurganın güney kısmında “uydu kurgan” diye tabir edilen 7 adet 1,5x1,5 m ölçülerinde küçük kurgan bulunmaktadır (Ceylan, “Moğolistan” 117). Bu durum hemen hemen kare ve yuvarlak planlı kirigsurlarda ortak görülen bir özelliktir (Foto VIII-IX-X-XI). Çitin dışında kalan uydu höyüklerinin fonksiyonları ile ilgili yapılan kazı çalışmalarında çoğunlukla at kafatası ve çeşitli hayvan iskeletleri ile ritüellerde kullanılan bazı törensel malzemeler ele geçirilmiştir. Bundan dolayı kirigsurların çevresindeki uydu höyükleri

kirigsur fonksiyonunun tam olarak ortaya konulmasında ve ritüel uygulamalarının değişkenliklerinin belirlenmesinde fayda sağlar. Bununla birlikte, gelişigüzel uydu kurganlardan veya diğer yer seviyesi özelliklerinden gelen kalıntılar, bazen yüzyıllar veya daha fazla farklılık gösteren bir tarih aralığı sunar. Eldeki veriler, bu kalıntıların inşa edildikten sonra anıtlara konulmuş olduğunu ve bu tür uyduların eklenmesinin nesiller boyunca devam ettiğini düşündürmektedir. Yakın zamanda Khanuy Vadisi'ndeki yapılmış olan Urt Bulagyn Kirigsur kazısında birçok uydu höyükte at kafatasları ve/veya boyun omurları bulunmuştur (Allard ve Erdenebaatar 551). Yine bu çalışmada konar göçerler arasında, dini uzmanların liderlik örneklerinin nadir olmadığı ifade edilerek, uydu höyüklerdeki uygulamanın, Moğol Şamanizm'inin Tunç Çağı'ndaki ritüel uygulamalarıyla ilgili daha fazla ipucu sunabileceği ortaya konulmuştur (Allard ve Erdenebaatar 557; Erdenebaatar 190). Uran Togoo Kirigsuru'nu bölgenin devasa kirigsurlarından biri olan Urt Bulagyn ile sadece fiziksel özellikleri ile mukayese edersek zemin yüksekliğinin daha az olduğunu, uydu höyük sayısının Urt Bulagyn'a göre daha az olduğunu ve toplam çapının biraz daha küçük olduğunu görürüz. Kazı çalışması yapamadığımızdan ötürü içerik ile ilgili herhangi bir önerimiz olmamakla birlikte kazısı yapılmış orta ölçekli kirigsurlarla aynı morfolojik özellikleri gösterdiğini ifade edebiliriz.

*Uran Togoo Kirigsuru II<sup>f</sup>*: Khanuy Nehri'nin her iki yakasında, nehrin plato yaptığı yerde toplu halde kurganlar bulunmaktadır. Khanuy Nehri'nin doğu yakasındaki kirigsurlardan olan Uran Togoo II'nin doğuya bakan cephesindeki dromos dikkat çekicidir (Foto XII-XIII-XIV) (Ceylan, "Moğolistan" 118). Kirigsurun üst kısmındaki taşların diğer kirigsurlar ile hemen hemen aynı özellikte olduğu görülür. Zemin seviyesinden yükseldikçe taş yoğunluğu artmaktadır. Kare planlı çitin etrafındaki taş dizilerinin düzenli olduğu ve ortalama 35-45 cm ebatlarındaki taşların sayısının 50-60 arasında olduğu görülmüştür. Bölgede rastladığımız kirigsurların içinde dromosu düzgün bir görünüme sahip olan kirigsur'un dromosu 2 m genişliğindedir. Yapı itibarıyla Hovsgöl Aymak'ta açılan bir kirigsurun girişine benzemektedir (Frohlich vd. 16-17).

*Khanuy Vadisi EDÇ Kirigsuru<sup>6</sup>*: Khanuy Nehri'nin batı yakasındaki kurganlardan biri olan Khanuy Vadisi EDÇ Kirigsuru, yaklaşık 100 m. çapı ile oldukça dikkat çekici özelliğe sahip kirigsurlardan biridir. Merkezde yer alan

kurganın etrafı dört yöne oturan taşlar ile dikdörtgen bir çit ile çevrelenmiştir. Kirigsurun kuzeydoğu tarafında yan yana 7 adet dikdörtgen şeklindeki kült alanları yer almaktadır. Bu kült alanının sağ tarafında ve sol tarafında da 4'er tane olacak şekilde toplamda 8 adet uydu kurgan bulunmaktadır (Ceylan, "Moğolistan" 120). Bahsetmiş olduğumuz kurganın en dış hattını ayrıca çevreleyen 47 adet küçük uydu kurgan mevcuttur. Bu uydu kurganlar kuzeydoğu tarafında belirli aralıklarla dizilmiş olup daha düzenli bir görünüme sahip iken; batı tarafında kalan uydu kurganlarının kuzeydoğu tarafındaki uydu kurganlarına nazaran daha geniş aralıklarla yerleştirildiğini görmekteyiz (Foto XV-XVI). Bölgede rastladığımız kırigsurlara göre daha büyük olan kırigsur, anıtsal bir özelliğe sahiptir. Anıtsallığı sağlayan şey, merkezi höyüğün etrafındaki çit ile merkez arasındaki mesafenin genişliği ve höyüğün tepe kısmındaki taş sayısının fazlalığıdır. Bununla birlikte, Orta Asya kurgan mezarlarında görülen genel biçim benzerliğinden farklı olarak, kırigsurların bileşen tipleri ve konfigürasyonları ne kadar büyük olursa olsun hemen hemen hepsinde aynıdır. Çitler, kollar, birleşik mezar anıtları ve uydu tepecikler hepsinde orantılıdır. Kırigsurlar arasındaki farklılık, inşa biçimlerinin aynı, ölçülerinin farklı olmasından kaynaklanır. Burada da incelediğimiz kırigsur, yapısal olarak 100 m gibi büyük bir çapta olmasına rağmen, çitleri, kolları, birleşik mezar anıtları ve uydu tepeciği ile, diğer küçük çaplı kırigsurlar ile aynı özelliklere sahiptir.

*Tünhel Kirigsuru*<sup>7</sup>: Tünhel Köyüne yakın bir açıklıkta yer alan bir kısım Erken Demir Çağı kırigsurlarının varlığını tespit ettik ve bazılarının çizimlerini yaptık. Bu kırigsurların içerisinde Tünhel Kirigsuru diye adlandırdığımız kırigsur, kromlekli yapısı, yaklaşık 40 m çapı ve kare planı ile dikkat çekicidir (Foto XVII-XVIII). Yerden çok yüksek olmayan tepe kısmının, yığma taşlardan oluşmuş olduğu ve kirigsuru çevreleyen çit duvarındaki taş sırasının bozulduğu tespit edilmiştir. Kirigsurun güneyinde yaklaşık 2, 2,5 m ölçülerinde 1 adet uydu kurgan ve kurganın güneydoğu köşesinde yığma taşlar mevcuttur (Ceylan, "2018" 151). Tepe kısmındaki taşların çoğu ya kaçak kazı ya da çökme neticesinde içeri doğru kaymıştır. Bir kirigsurun zemin seviyesindeki özellikleri ne kadar ayrıntılı olursa olsun, taşın çoğu merkezi höyüğün içindedir. Bu görüntü aynı zamanda yapının görsel etkisinin bir ölçüsünü de sağlar. Çünkü kapladığı alan ve yükseklik tipik olarak ilişkilidir. Moğolistan'ın kuzeyindeki kırigsur yapıları, ölçü bakımından daha çok orta ve güney bölgelerdeki kırigsurlarla benzer. Mesela Gobi Çö-

lü'nün kuzeybatısındaki Bor Ovoo ve Khyar Kharaach Sitesi'ndeki pek çok kirigsur ile Tunhel bölgesindeki kirigsurlar dönemsel kronoloji bakımından da uyumluluk gösterir (Miyamoto 77). Bununla birlikte kirigsur kazılarının, Moğolistan'ın kuzeyinde, Orta ve Güney Moğolistan'a göre daha az olduğu görülür. Ancak bu veri yetersizliği kirigsurların Kuzey Moğolistan'da azaldığı anlamına gelmemelidir. Yine de araştırma yaptığımız bölgenin tamamını düşündüğümüz zaman kirigsur dağılımının düzenli olduğu ancak ölçek bakımından bir eşitsizliğin olduğunu ifade edebiliriz. Kirigsur dağılımında temel olan gösterge coğrafi etmenlerin dağılımdaki rolüdür. Khanuy Vadisi'nden kuzeye doğru yaptığımız araştırmada bu dağılımın ortaya çıkmasında Orhun ve Selenge gibi iki önemli nehrin belirleyici olduğunu söylemek mümkündür. Erken Demir Çağ boyunca hemen hemen Moğolistan'ın tamamında ortaya çıkan kirigsur kültürü ve levha mezar kültürü, aynı zamanda bozkırlarda atlı savaşçı bir kültür olarak ortaya çıkan Proto-Türk kültürünün de yayılmaya başladığı bir dönemi yansıtır. Tunhel bölgesinde inceleme yapmış olduğumuz kirigsurlar, bölgedeki Geç Tunç Çağı ile Erken Demir Çağ mezar kültürleri arasındaki ritüel uygulamalarındaki geçişi yansıtmaması bakımından önemlidir.

*Sarıngöl EDÇ Kirigsurları:* Çalışmamızın en verimli alanlarından birini, Ulaan-Baatar-Suhbaatar yolu üzerinde, Darhan'ın hemen kuzeyinde bulunan Sarıngöl ve civarı oluşturmuştur. Burada yer alan EDÇ kirigsurlarına “*Sarıngöl Kirigsurları*” adı verilmiştir. Bölge ritüel alanı için uygun özellikler taşımaktadır. Su ve otlak bakımından zengin olan bölgede yer yer ormanlarla kaplı bitki örtüsü, kirigsur dağılımında sanırım etkili olmuştur. Aynı zamanda bölge çok büyük vadilere açılma özelliği göstermediği için ritüel ve törensel mekân için uygun bir alan özelliği göstermektedir. İnceleme yapmış olduğumuz kirigsurun çapı yaklaşık 40 m, kare planlı ve kromleklili bir Erken Demir Çağ kirigsurudur. Kirigsuru çevreleyen çit duvarındaki taş sırası düzensiz olup, çitin köşeleri yığma taşlarla oluşturulmuştur (Foto XIX-XX). Yerden çok yüksek olmayan tepe kısmı, yığma taşlardan yapılmıştır. Ayrıca kirigsurun kuzeydoğu tarafında 1 adet, yaklaşık 4,5 metrelik uydu kurgan yer almaktadır (Ceylan 151). Kirigsurun çevresinde kendisi ile benzer ölçekli 10'un üzerinde kirigsur yer almaktadır. Diğerlerinden farklı olan tarafı bu kirigsurun çapının biraz daha büyük ve planının daha belirgin olmasından kaynaklanmaktadır. Bundan dolayı bölgede bu kirigsurun çizimini yaptık. Sarıngöl Kirigsuru'nu diğerlerinden farklı kılan bir diğer tarafı ise

dağın eteğinde değil de dağın yukarı kısmına doğru inşa edilmiş olmasıdır. Mezar höyüğünün tepe kısmındaki taşların içeriye doğru çöktüğü gözlemlenmiştir. Bu durumu kaçak kazılara bağlamak ne kadar doğru bilemeyiz ama kanaatimizce doğal bir çökme sonucu olduğudur. Mezar höyüğündeki taş sayısı ve düzenleme biçimi kirigsurun fonksiyonunun anlaşılmasındaki önemli ayrıçlardan biridir. Konu ile ilgili bazı çalışmalarda da ifade edildiği gibi höyüğün tepesindeki taş fazlalığı insan emeği ile doğrudan bağlantılıdır (Wright 150). Mezarın üstünde yer alan bazı taşlar, 40 cm genişliğinde ve 80 cm uzunluğundadır. Yine mezarın tepe kısmında irili ufaklı pek çok taş olması dikkatlerden kaçmamıştır. Özellikle kirigsurun dört köşesindeki büyük anıtsal taşların ayakta olması ve dikine durması kirigsuru farklı kılan unsurlardan bazılarıdır.

*Burgatay EDÇ Kirigsuru:* Bölgede tespit etmiş olduğumuz EDÇ kirigsurlarından biri de Burgatay EDÇ kirigsurudur. Özellikleri itibariyle oldukça dikkat çekici olan kirigsur, yaklaşık 35 m çapında ve kare bir plana sahiptir. Yerden yüksekçe ve yığma taşlarla oluşturulmuştur. Kirigsurun orta kısmı, çukur görünümlü ve aşağıya doğru inen bir açıklığa sahiptir (Foto XXI-XXII). Kirigsurun batı tarafında yan yana dizilmiş, her biri yaklaşık 3 metrelik 9 adet uydu kurgan yer almaktadır. Ayrıca bu uydu kurganlar ile kirigsurun batı duvarı arasında kalan yaklaşık 1 metrelik 2 adet uydu kurgan göze çarpmaktadır (Ceylan 157). Merkezi höyüğün üst kısmındaki taşların büyüklüğü oldukça dikkat çekicidir. Yığma taşlardan oluşturulan tepe kısmındaki büyük anıtsal taşların yerlerinden söküldüğü ve ihtimalle kaçak kazı yapıldığı anlaşılmaktadır. Alanda kaçak kazı yapıldığı için merkezi höyüğü çevreleyen büyük anıtsal taşlar yerlerinden çıkarılmıştır. Çıkarılan taşların etrafında herhangi bir maddi kalıntıya (kemik parçası-seramik buluntusu-metal eşya vb.) rastlanmamıştır. Bu kirigsurun yapımında oldukça fazla işgücünden yararlanıldığı, taşların ebatlarından ve höyüğün tepe kısmındaki mimari örgüden anlaşılmaktadır. Kirigsurun batı tarafındaki 9 adet uydu kurgandaki taşlar da diğer uydu kurgan taşlarına göre oldukça büyük ve düzgündür. Kirigsurun yanında Karasuk Kurganları diye bilinen levha mezarların da bulunması oldukça dikkate değer bir durumdur. Bir levha mezar kültürü olarak Moğolistan bozkırlarında ortaya çıkan bu kültür ile aynı dönemi paylaşan kirigsur kültürü, bölgedeki ölü uygulamalarındaki sürekliliği ve kültürel benzerliği yansıtır (Jettmar 98-99). Yukarıda da ifade ettiğimiz gibi Orta Asya'nın klasik kurgan kültürü diye tabir ettiğimiz

kültürü, kirigsurlardan ayıran temel şey aslında mezarın ölçülerindeki eşitsizlikten kaynaklanır. Ancak şunu da unutmamak gerekir ki, kirigsur gibi farklı isimlendirmeler de olsa, Andronovo Kültürü ile başlayan, Karasuk, İskit, Taştık, Tagar ve Hunlar ile devam edip Göktürkler'e kadar uzayan bir zaman aralığında (bu zaman aralığı M.Ö. 1750- MS 750) bozkırlardaki ölü gömme uygulamaları, sosyal yaşam biçimi ve hiyerarşik yapılar çok az değişime uğramıştır. Bozkırdaki ritüellerin ve törensel etkinliklerin sürekliliği ve nesiller boyunca hiyerarşik yapılarla aktarımı onların mekânsal örgülerinde de çok büyük değişimlerin yaşanmasına imkân tanımamıştır. Bu durumu en iyi özetleyen anıtsal yapılar belki de kirigsurlardır. Geç Tunç Çağı başlarında ortaya çıkan ve Erken Demir Çağ boyunca bütün Moğolistan'ı ve Güney Sibiryayı kaplayan kirigsurların yüzey yükselteleri ve çaplarında anormal derecede eşitsizlik olsa da, materyal bakımından hemen hemen hepsinde aynı maddi kalıntılar göze çarpar. Kirigsur etrafındaki uydu kurgan ve merkezi höyüklerdeki at kafatasları ve insan kemikleri bu maddi kalıntıların bazılarıdır.

*Kağanlar Vadisi Kirigsurları:* 2017-2018 yılı Orhun ve Selenge Havzası çalışmalarımızın en verimli bölgelerinden birini yine Orhun havzası içinde kalan ve “Kağanlar Vadisi” olarak isimlendirdiğimiz bir alan oluşturmaktadır. Kayıtlarda rastlayamadığımız bu alan, öyle görülmektedir ki, tüm Avrasya bozkırı içinde en hemen hemen hepsinin aynı döneme ait olduğu en büyük toplu kurgan alanlarından biridir. Öyle etkileyici bir görüntüsü vardır ki, bölgeyi isimlendirirken Altay-Sayan Bölgesi-Uyuk Vadisi'nde yer alan İskit ve öncesi döneme ait Demir Çağ kurganlarının yoğunluğundan dolayı verilen “*Krallar Vadisi*” (Caspari 1-2; Vadetskaya 56) isminden yola çıkarak “*Kağanlar Vadisi*” şeklinde Türkçe bir isim vermeyi uygun gördük (Ceylan 2018 158). Bölgede EDÇ'den Orta Çağ da kapsayan bir zaman aralığı içinde inşa edilmiş kurganlar bulunmaktadır. Kurgan alanının tam karşısından Trans-Sibiry tren hattı geçmektedir (Foto XXIII-XXIV-XXV). Kağanlar Vadisi'ndeki kirigsurların sayısı 75 tanedir. Çapları 50 m ile 100 m arasında değişen kirigsurlar, hem kare plan hem de yuvarlak plan özelliği göstermektedirler. Ancak yuvarlak planlı kirigsurlara göre kare planlı kirigsurların sayısı daha çoktur. Orhun Nehri'nin menderesler çizdiği bir uzun vadide yer alan kirigsurların olduğu alan, yörede hayvancılık yapan Moğollar tarafından da kutsal bir bölge olarak kabul edilmektedir. Bu bilgiyi bölgede at çobanlığı yapan bir Moğol'dan aldık. Kurganların bulunduğu vadi, kuzeye

doğru Khanuy Vadisi'ne açılmaktadır. Oldukça uzun “V” profilli bir görünüme sahip olan vadinin çok özel bir yere sahip olduğu, su kaynakları ve otlakların zenginliği ile Trans-Sibirya yol ağının ortasında bulunmasından anlaşılmaktadır. Kısıtlı zamanımız ve imkânımıza rağmen kurgan alanındaki bütün kurganlarda belgeleme çalışması gerçekleştirdik. Kırigsurların ortak özelliği, Orhun Ve Selenge Havzası boyunca gördüğümüz binlerce kırigsurur ile aynı inşa modeline ve aynı ölçeklere sahip olmasıdır. Ancak burasını özel kılan şey, vadinin çok korunaklı bir yapıya sahip olması ve aynı zamanda çok büyük bir kült alanı olma özelliği göstermesidir. Bu kadar dikkat çekici bir alanda muhakkak bazı deformasyonlar da olacaktır. Kırigsurların bazılarının çitleri hasar görmüş, bazılarının giriş kısımları tahrip edilmiş ama yine de büyük bir kısmı korunmuştur. Kurgan alanının orta kısımlarındaki kırigsurlar çevredekilere göre daha büyük tasarlanmıştır. Bu durum kırigsurlardaki değişkenliği yansıtan normal bir parametredir. Vadinin alt kısımlarındaki kırigsurların çapı daha büyüktür. Ortalama 60x90 m arasında değişen kırigsur çapı vadinin dağa doğru olan kısımlarında 10x20 ve 15x30 m arasında değişen çaplara kadar gerilemektedir. Bu durumu vadedeki siyasi hiyerarşideki değişmeler ve sosyal yapılarıdaki hareketlilik ile açıklayabilmek için kazı bulgusuna ihtiyaç vardır. Onun için vadede mutlak surette kazı yapılması gerekmektedir. Kağanlar Vadisi diye isimlendirdiğimiz alanla ilgili sonuç olarak şunu ifade edebiliriz ki, burası mevsimlik konar-göçerlerin yaşadığı bir hayvancılık sahasından ziyade konar göçer bir halde yaşayan insanların ölümlerini gömdükleri ve inanç uygulamalarını yılın belirli mevsimlerinde gerçekleştirdikleri bir ritüel alanıdır. Yüzyıllar içinde kullanıldığı anlaşılan bu kutsal alan, burayı inşa eden topluluklardan sonra gelenler tarafından da kullanılmıştır. Bu durum kırigsurların fazla tahrip olmamasından ve yörede yaşayanlar tarafından hala kutsal bir mezarlık alanı olarak tanımlanmasından anlaşılmaktadır.

### **Tartışma ve Sonuç**

Moğolistan'ın Geç Tunç Çağı ve Erken Demir Çağ süreci, küçük taş mezarlar ve ritüel alanların yanı sıra bulunması zor olan (ve yakın zamana kadar arkeologlar tarafından çok az ilgi gören) geçici kamp alanları ile karakterize edilen oldukça dağınık bir arkeolojik manzara gösterir. Bu manzarada çalışma yaptığımız Khanuy Vadisi ise kırigsur yapılarının tarihsel sürecini göstermesi bakımından büyük önem taşır. Geç Tunç Çağı'ndan Erken De-



mir Çağ'a geçişle birlikte bölgedeki nüfus hareketliliği artmıştır. Bölgedeki mezar sayılarındaki ve ritüel alanlarındaki artışı bu sosyal hareketlilikle açıklayan bilim adamlarının yorumlarına katılmakla birlikte; konar-göçerlerin mekân kullanımındaki becerilerinin, kirigsurlarla birlikte arttığı görülmüştür.

Bölgede Geç Tunç Çağı ve Erken Demir Çağı'nda başarılı hiyerarşik siyasi konfederasyonların ortaya çıkışı, muhtemelen daha hiyerarşik sistemin merkezi unsurlarının sonunu ya da başarısızlığını doğurmuştur. Bu, Tunç Çağı konar-göçerliğinin yüzyıllar boyunca istikrar kazanması döneminden sonra meydana gelmiştir. Ortaya çıkan hiyerarşinin sınırlarında, burada tartışılan anıtsal mekanlar bir dizi iç içe geçmiş çekişmeli mekanlar olarak bir dönüşüme uğramıştır. Çok az değişiklik gerektirdiğinden, topluluk entegrasyonu için orijinal olarak inşa edilen yapılar, hiyerarşik farklılığı tanımlamak ve göstermek için araçlar haline gelmiştir. Bununla birlikte kirigsurlar, kurganlarla aynı modeli takip etmemektedir. Kurganlarda sıklıkla, höyüğün boyutuna bağlı olarak farklı ayrıntı düzeylerine sahip gömüler bulunur. Şimdiye kadar kazılan Moğolistan Tunç Çağı'na ait büyük kurganların çoğunda hiyerarşinin simgesi olan zengin mezarlar ortaya çıkmamıştır. Buna karşılık kirigsur ile ilgili gömüler, mezar armağanı veya büyük sandukalardan yoksundurlar. Yine kirigsur bileşenleri içinde bulunan hayvan kalıntıları da genellikle eksiktir. Tüm bu faktörler, karmaşık kirigsurların mezar anıtları olmadıklarını düşündürmektedir.

Çalışma alanımızda tespit ettiğimiz ve çizimlerini yaptığımız kirigsurlar Güney Sibiryaya ve Batı Moğolistan ile Orta Kırgızistan Geç Tunç Çağı-Erken Demir Çağ mezarları ile aynı paralel göstergelere sahiptirler. Tespit ettiğimiz kirigsurların çapları 30 m ile 100 m arasında değişkenlik göstermektedir. Kirigsurların kare ve yuvarlak planlı olanların etrafındaki uydu kurganlar, onları tanımamıza ve kategorize etmemize imkân tanımaktadır.

Yüzey özelliklerine ve ebatlarına dayanarak, kirigsurların mezar anıtları değil, öncelikle ritüel etkinlikler için inşa edilmiş olan küçük anıtlar olduğunu ifade edebiliriz. Yine höyüklerin üzerindeki taş miktarları ve ebatları onların ritüel alanı olarak tanımlamamıza fırsat sunar. Benzer kazı çalışmalarında da görüldüğü gibi kazı malzemelerinden fakir olan bu yapıların genelde bir ritüel alanı oldukları yönündeki kuvvetli görüşlerden yukarıda bahsettik. Bununla birlikte tespitini yaptığımız, daha önce literatürde olmayan

ve tarafımızdan Kağanlar Vadisi diye isimlendirilen Vadideki 75 kirigsurun olduğu alan, Geç Tunç Çağı/Erken Demir Çağı konar-göçerleri için çok büyük bir ritüel alanıdır. Korunaklı yapısı ve otlak bakımından zengin bir alan olması ve halen daha yerel konar-göçerler tarafından aynı hassasiyetle mezarlara yaklaşılmaması bu durumu doğrulamaktadır. Ancak iddiamızı tam olarak destekleyecek ve neticelendirecek sonuçlar için alanda mutlak surette kazı çalışması yapılması gerekmektedir. Kağanlar Vadisi'nde yapılacak olan kazı çalışması ve çıkacak mezar-ölü armağanları, bölgenin bir ritüel alanı mı yoksa anıtsal mezarlık mı olarak tanımlanmasını sağlayacak kesin bulgular verecektir. Bununla birlikte yukarıda da ifade ettiğimiz gibi Kağanlar Vadisi'ndeki yüzey araştırmamız ve analogik çalışmamız bize bu alanın mevsimlik konar göçerler için bir ritüel alanı olarak kullanıldığını düşündürmektedir.

Khanuy Vadisi'ndeki kirigsurların mimarisi ve fonksiyonlarıyla ilgili önermelerimiz şu şekildedir;

a) Khanuy Vadisi Kirigsurları, Kuzey-Batı Moğolistan-Güney Sibirya ve Kırgızistan coğrafyasına kadar yayılmış olan konar-göçerlerin Geç Tunç Çağı ve Erken Demir Çağı'ndaki hiyerarşik ve sosyolojik dağılımının ortaya konulmasında özgün bir yere sahiptir. Özgünlüğün sebebi, alanın oldukça büyük ve kirigsur geleneğinin sürekli olmasından kaynaklanmaktadır.

b) Kurganların uzun bir süre boyunca mezarlık alanı olarak yeniden kullanıldığı ve bazı durumlarda böyle bir amaç için genişletildiği akla getirilirse, kirigsurların, atalara ait bağların güçlü hatırlatıcıları olarak ve sosyal-törensel etkinlikler için mevsimlik toplanma yerleri olarak kullanıldığını söylemek bizim için yanlış olmayacaktır. Bunun en bariz örneği Kağanlar Vadisi örneğidir.

c) Avcı-toplayıcı topluluklar tipik olarak kalıcı anıtlar inşa etmezler. Ancak bu toplulukların konar-göçer bir sosyal yaşamı benimsemiş sosyal organizasyonun mekânsal zeminini inşa etmek için bazı teşebbüslerde buldukları gerçeğini de inkâr edemeyiz. Bu nedenle Khanuy vadisindeki kirigsurların çok sayıdaki ve etkileyici ölçeği, sitelerin inşası ve uzun bir süre boyunca kullanımları, onların bir dereceye kadar mesken sabitliğine işaret etmektedir. Çünkü bu kadar taşın taşınması ve inşa malzemesi olarak kullanılması için örgütlü iş birliğine ve güçlü bir hiyerarşiye ihtiyaç vardır. Bu nedenle Khanuy Vadisi özelinde Moğolistan'daki kirigsurları Geç Tunç Çağı/Erken

Demir Çağı'nda örgütlü ve gelişmiş bir sosyal yapının ritüel alanları olarak değerlendirmemiz, kanaatimizce daha doğru gibi durmaktadır.

Sonuç olarak şunu ifade edebiliriz, kirigsurların morfolojik ve fonksiyonel yapılarının detaylı araştırılması, Moğolistan Erken Demir Çağ'ındaki ritüel alanları ve iskân hareketleriyle; sosyal ve askeri hiyerarşi arasındaki ilişkinin açıklanmasına katkı sağlayacaktır.

### **Destek ve Teşekkür Beyanı**

Başta araştırma başkanımız Prof. Dr. Alpaslan CEYLAN olmak üzere bütün ekibimize, bizi destekleyen TİKA'ya, Atatürk Üniversitesine ve Moğolistan Kültürel Miras Merkezine teşekkürü bir borç biliriz.

### **Katkı Oranı Beyanı**

Yazarların çalışmadaki katkı oranları eşittir.

### **Çıkar Çatışması Beyanı**

Çalışma kapsamında yazarların herhangi bir kurum veya kişi ile çıkar çatışması bulunmamaktadır. Yazarlar arasında herhangi bir çıkar çatışması söz konusu değildir.

### **Açıklamalar**

- 1 Bölgede Erken Tunç Çağı'ndan itibaren yaşam döngüsü değişmeye başlamıştır. Bunun en açık kanıtları uygun otlak alanlarındaki mezarlarının sayısındaki artıştır. Mezarlar, bozkırlardaki konar-göçerliğin, bir yaşam biçimine dönüştüğünün en açık kanıtlarıdır.
- 2 Bu durum günümüzde de değişmemiştir. İki dönem yapmış olduğumuz yüzey araştırmalarında da mobil yaşamın bazı ufak değişikliklerle günümüze kadar ulaştığı görülmüştür.
- 3 48°56'23"N, 102°46'25"E
- 4 48°57'04.19"N, 102°07'44.89"E
- 5 48°23'08.05"N, 101°14'01.0"E
- 6 48°36'43.6"K, 106°45

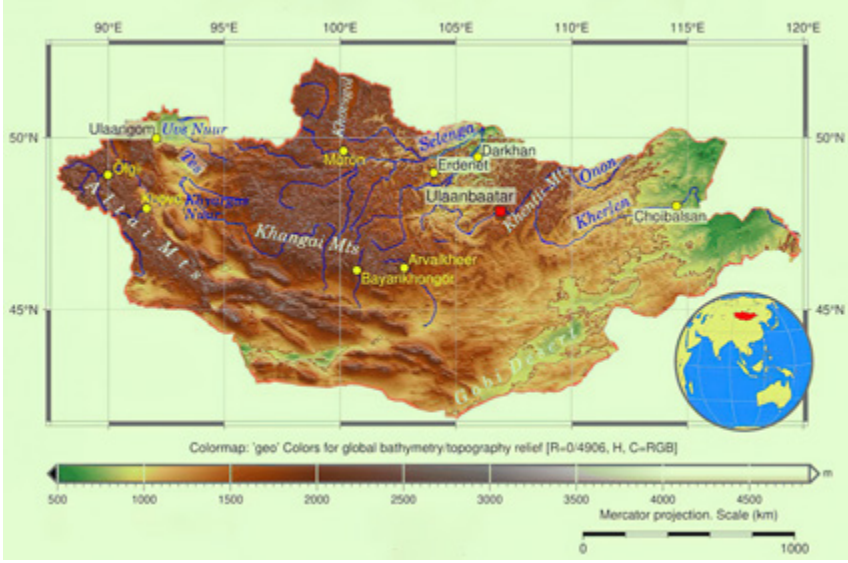
## Kaynaklar

- Allard, Francis, and Diimaajav Erdenebaatar. "Kirigsurs, Ritual and Mobility in the Bronze Age of Mongolia." *Antiquity*, no. 79, 2005, pp. 547-563.
- Allard, Francis et al. "Recent archaeological research in the KKhanuy River Valley, Central Mongolia." *Beyond the Steppe and the Sown: Proceedings of the 2002 University of Chicago Conference on Eurasian Archaeology*, eds. Peterson, D.L. et al., Brill Academic Publishers, 2006, pp. 202-224.
- Barthold, Wilhelm. "Türklerde ve Moğollarda Defin Merasimi Meselesine Dair." (Çev. Abdülkadir İnan), *Belleten*, vol. XI, no. 43, 1947, ss. 515-541.
- Caspari, Gino. "Mapping and Damage Assessment of 'Royal' Burial Mounds in the Siberian Valley of the Kings." *Remote Sens*, vol. 12, no. 5, 2020, pp. 1-10.
- Ceylan, Alpaslan. "Moğolistan Kültür Envanteri Yüzey Araştırması, 2017." *Türkiye ile Moğolistan Arasında Diplomatik İlişkilerin Tesisinin 50. Yılı Anısına Armağan Türk Moğol Dil Tarih Kültür Araştırmaları*, ed. Şaban Doğan, Kesit Yayınları, 2019, ss. 111-146.
- Ceylan, Alpaslan. "2018 Yılı Moğolistan Selenge Havzası Yüzey Araştırmaları." *Türkiye-Moğolistan Diplomatik İlişkilerinin 50. Yılı Münasebetiyle Geçmişten Günümüze Türkler ve Moğollar Tarih-Dil-Kültür*, yay. haz. Kürşat Yıldırım, Türk Ocakları İstanbul Şubesi Yayını, 2020, ss. 143-170.
- Ceylan, Alpaslan, ve Oktay Özgül. "Orta Asya'dan Anadolu'ya Türk Kültürünün Erken Dönem Şifreleri Kaya Resimleri." *16. Uluslararası Türk Dünyası Sosyal Bilimler Kongresi, İstanbul*, 2018, ss. 626-632.
- Çeçen, Salih vd. *Moğolistan'daki Türk Anıtları Projesi 2003 Yılı Çalışmaları*. TİKA Yayınları, 2005.
- Çoruhlu, Yaşar. *Eski Türklerin Kutsal Mezarları Kurganlar (Orta ve İç Asya'nın Erken Devir Türk Mezar Mimarisi Üzerine Bir Deneme)*. Ötügen Yayınları, 2016.
- Dalkhaa, Shinesaran. *Moğolistan Göçebe Kültürlerinin Etnoarkeolojik Açından İncelemesi*. Doktora Tezi, İstanbul Üniversitesi, 2019.
- Durmuş, İlhami. "Eski Türklerde Askeri Kültür." *Silahlı Kuvvetler Dergisi*, no. 385, ss. 5-25.
- Erdenebaatar, Diimaajav. "Burial materials related to the history of the Bronze Age on the territory of Mongolia." *Metallurgy in Ancient Eastern Eurasia from the Urals to the Yellow River*, ed. K.M. Linduff, 2000, pp. 189-221.
- Festa, Marcella. *Bronze Age Communities and Bronze Metallurgy in Xinjiang*. Doctoral Thesis, Università Ca' Foscari Venezia, 2018.
- Fitzhugh, William W. "Mongolia Field Journal 2008." *American-Mongolian Deer Stone Project: Field Report 2008*, ed. Barbara Betz, The Arctic Studies Center

- National Museum of Natural History Smithsonian Institution, 2009, pp. 5-69.
- Frohlich, Bruno et al. "Bronze Age Burial Mounds (Khirgisuurs) in The Hovsgol Aimag, Mongolia: A Reconstruction of Biological and Social Histories." *Studia Archaeologica Instituti Archaeologici Academiae Scientiarum Mongolicae*, tom. (VI) XXVI, fas. 6, 2008, pp. 1-21.
- Gömeç, Saadettin Yağmur. "Türk Konar-Göçerliği Hakkında Bazı Tespitler." *Yörük Araştırmaları 2*, 2020, ss. 25-39.
- Gryaznov, Mikhail P. *The Ancient Civilization of Southern Siberia (Ancient civilizations)*. Cowles Book Co, 1969.
- Hoisaeter, Tomas Larsen. "Politics and Nomads: the Emergence of the Silk Road Exchange in the Tarim Basin Region During late Prehistory (2000-400 BCE)." *Bulletin of SOAS*, vol. 80, no. 2, 2017, pp. 339-363.
- Houle, Jean-Luc, and Jamsranjav Bayarsaikhan, *Report of the Khanuy Valley Archaeology Project*, 2011.
- Jettmar, Karl. "The Karasuk Culture and Its South-Eastern Affinities." *Bulletin of the Museum of Far Eastern Antiquities*, no. 22, 1950, pp. 83-126.
- Johannesson, Erik, G. *Landscapes of Death, Monuments of Power: Mortuary Practice, Power, and Identity in Bronze- Iron Age*, 2011.
- Kasimov, Nikolay et al. "River Water Quality of the Selenga-Baikal Basin: Part II- Metal Partitioning under Different Hydroclimatic Conditions." *Water*, vol. 12, no. 9, 2020, pp. 1-20.
- Kazuo, Miyamoto vd. *Excavations at Bor Ovoo and Khyar Kharaach Sites: The second Report on Joint Mongolian- Japanese Excavations in Outer Mongolia*. Kyushu University Institutional Repository, 2017.
- Khazanov, Anatoly M. *Göçebe ve Dış Dünya; Geçmiş, Gelecek ve Şimdiki Hali Üzerine Mukayese*, çev. Ömer Suveren, Doğu Kütüphanesi Yayınları, 2015.
- Kubarev, V. D. *The Petroglyphs Kalbak-Tash I (Russian Altai)*, ed. Jakov A. Sher, Novosibirsk The Institute of Archaeology and Ethnography Press, 2011.
- Lazzerinia, Nicolas et al. "Season of death of domestic horses deposited in a ritual complex from Bronze Age Mongolia: Insights from oxygen isotope time-series in tooth enamel" *Journal of Archaeological Science: Reports* 32, 2020, pp. 1-11.
- Lepetz, Sébastien et al. "Customs, Rites, and Sacrifices Relating to a Mortuary Complex in Late Bronze Age Mongolia (Tsatsyn Ereg, Arhangai)." *Anthropozoologica*, vol. 54, no. 15, 2019, pp. 149-177.
- Littleton, J. et al. "Human Remains from Bronze Age Khirgisuurs in Khuvsgul: A Preliminary Description." *Studia Archaeologica Instituti Archaeologici Academiae Scientiarum Mongolicae*, tom. XXXV, fas. 3, 2015, pp. 1-12.

- Okladnikov, Alexey Pavlovich, and R. S. Vasileyevsi. *Novie Issledovaniya Arşan Had v Mongolii*. Izv. So Ah SSSR. No 6, 2, Seriya obşestvennih hayk, Novosibirsk, 1982.
- Onar, Vedat vd. "Horse sacrifice in the Üzüür Gyalan Tomb: An Altai Mountain Kurgan." *Art- Sanat*, no. 11, 2019, ss. 275-298.
- Özgül, Oktay. "Göçerlik Ve Yerleşiklik Arasında Bir Bileşen: Tarım Havzası." *Türk Dünyasının Dünü, Bugünü ve Geleceği Uluslararası Sempozyumu Bildiri Kitabı*, Kırgızistan-Türkiye Manas Üniversitesi, 2021, ss. 299-319.
- Özgül, Oktay, ve Nezahat Ceylan. "Göçerlik ve Yerleşiklik Arasında Bir Bileşen; Fergana Vadisi." *Geçmişten Günümüze Türkistan: Tarih, Kültür ve Medeniyet Sempozyumu*, Hoca Ahmet Yesevi Uluslararası Türk Kazak Üniversitesi, 2019, ss. 472-495.
- Parzinger, Hermann. "Burial mounds of Scythian elites in the Eurasian steppe: New discoveries." *Journal of the British Academy*, no. 5, 2017, ss. 331-355.
- Roux, Jean Paul. *Türklerin ve Moğolların Eski Dini*, çev. Aykut Kazancıgil, İşaret Yayınları, 1994.
- Seitsonen, Oula et al. "Lithics in the steppe landscape: An off-site spatial analysis of stone artefacts in the Khanuy Valley, Mongolia." *Archaeological Research in Asia*, vol. 16, 2018, pp. 1-13.
- Taylor, William et al. "Archaeozoology and Horse Transport in the Deer Stone khirigsuur Complex." *Nomadic Heritage Studies Museum Nationale Mongoli*, tom. XVI, fas. 1- 34, 2015, pp. 84-93.
- Vadetskaya, Elga Borisovna. *Sibirya Kurganları Afanasyev, Okunev, Taştık ve Tagar Kültürüne Ait Materyaller*, çev. Atilla Bağcı, T.K.A.E., 2014.
- Vitali V. Volkov, "Early Nomads of Mongolia." *Nomads of the Eurasian Steppes in the Early Iron Age*, eds. Jeannine Davis-Kimball et al., 1995, pp. 315-319.
- Withanachchi, Sisira et al. "(Re)configuration of Water Resources Management in Mongolia." *A Critical Geopolitical Analysis ICDD Working Papers*, paper no. 13, 2014, pp. 1-42.
- Wright, Joshua. "Landscapes of Inequality? A Critique of Monumental Hierarchy in the Mongolian Bronze Age." *Asian Perspectives*, vol. 51, no. 2, 2014, pp.139-163.
- Yang, Yunyun. *Shifting Memories: Burial Practices and Cultural Interaction in Bronze Age China*. Master Thesis, Uppsala University, 2019.
- Yıldırım, Kürşat. "Moğolistan'ın Tarihsel Coğrafyası Üzerine Birkaç Not." *Milli Mecmua*, no. 3, Mayıs-Haziran 2018, ss. 21-24.
- Yılmaz, Anıl. "On the Burial Mounds of Ulaan Khermiin Shoroon Bumbagar (Maykhan Uul) and Shoroon Dov in Mongolia." *Cihannüma Tarih ve Coğrafya Araştırmaları Dergisi*, vol. VI, no. 2, Aralık 2020, ss.1-16.

## Ekler



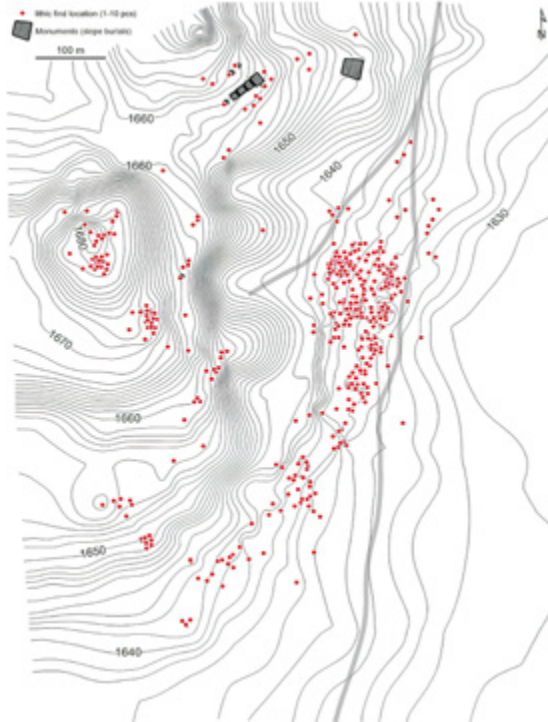
**Foto I.** Moğolistan Topografya Haritası



**Foto II.** Khanuy Vadisi Uydu Görüntüsü

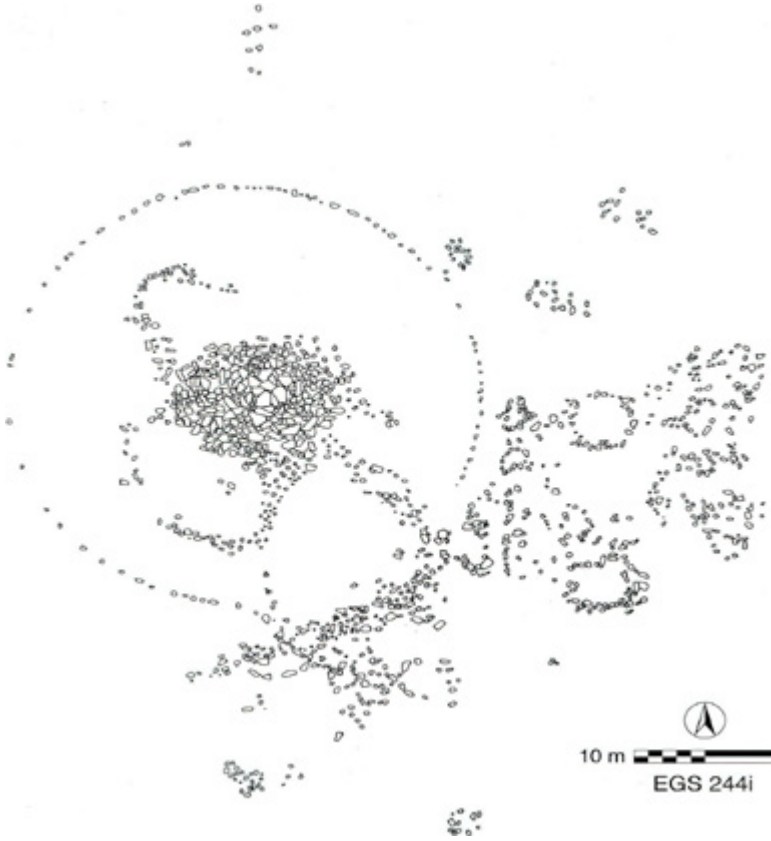


**Foto III.** Çalışma Bölgesi



**Foto IV.** Khanuy Vadisi'ndeki Kirigsurların Dağılımı (Seitsonen, ve diğ.)





**Foto V.** Yuvarlak Planlı Bir Kirigsur ve Uydu Kurganlar (Wright 149-Figür 5)



**Foto VI.** (Lepetz vd. 161, Figür 10)



**Foto VII.** Ortalama Bir Kırigsur'un Kazı Öncesi ve Sonrası Görüntüleri (Bor Owoo ve Khyar Kharaach Sitesi Kazıları, Kazuo vd. 2017, Figür 80)



**Foto VIII.** Kare ve Yuvarlak Planlı Khanuy Nehri Kirigsurları/Uydu Görüntüsü



**Foto IX.** Uran Togoo Kirigsuru I



**Foto X.** Uran Togoo Kirigsuru I (Uydu Kurganlar)



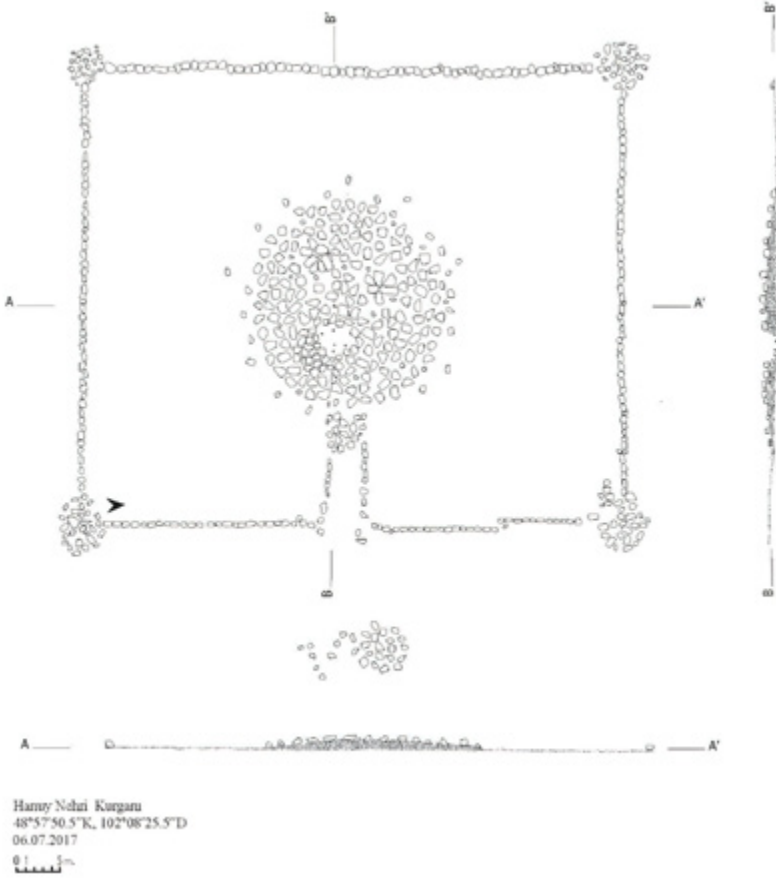
**Foto XI.** Uran Togoo Kirigsuru I Çizimi



**Foto XII.** Uran Togoo Kirigsuru II



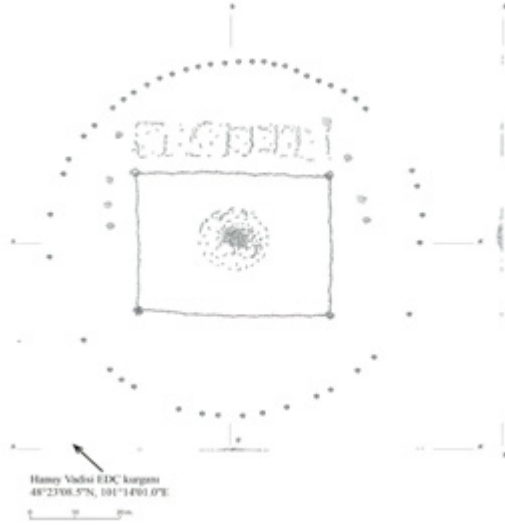
**Foto XIII.** Uran Togoo Kirigsuru II (Dromos)



**Foto XIV.** Uran Togo Kirigsuru II Çizimi



**Foto XV.** Khanuy Vadisi EDÇ Kirigsuru

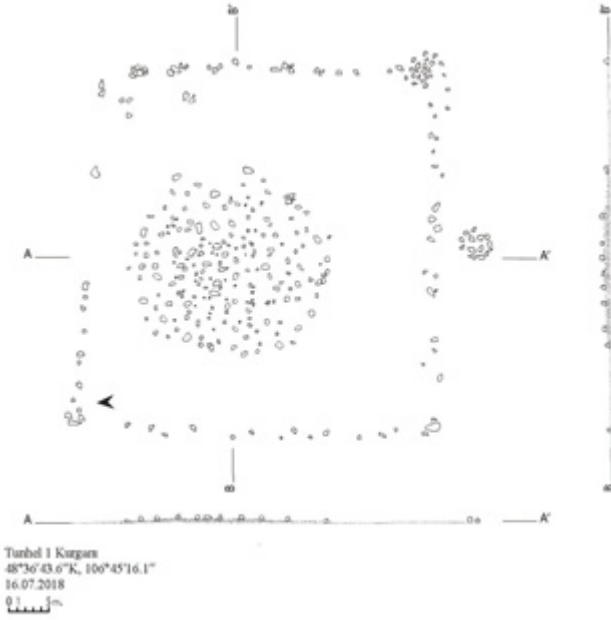


**Foto XVI.** Khanuy Vadisi EDÇ Kirigsuru Çizimi





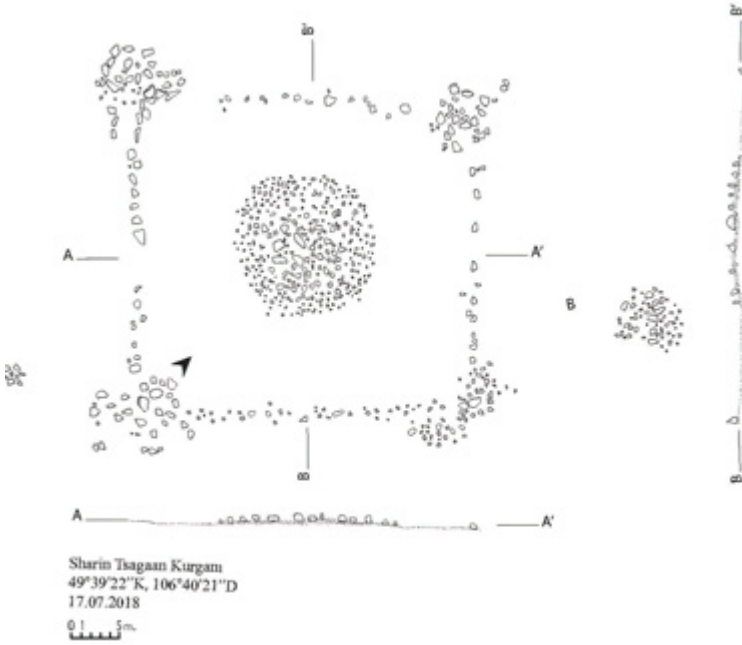
**Foto XVII.** Tünhel EDÇ Kirigsuru



**Foto XVIII.** Tünhel EDÇ Kirigsuru Çizimi



**Foto XIX.** Sarıngöl EDÇ Kırigsuru



**Foto XX.** Sarıngöl EDÇ Kırigsuru Çizimi



**Foto XXI.** Burgatay EDÇ Kirigsuru



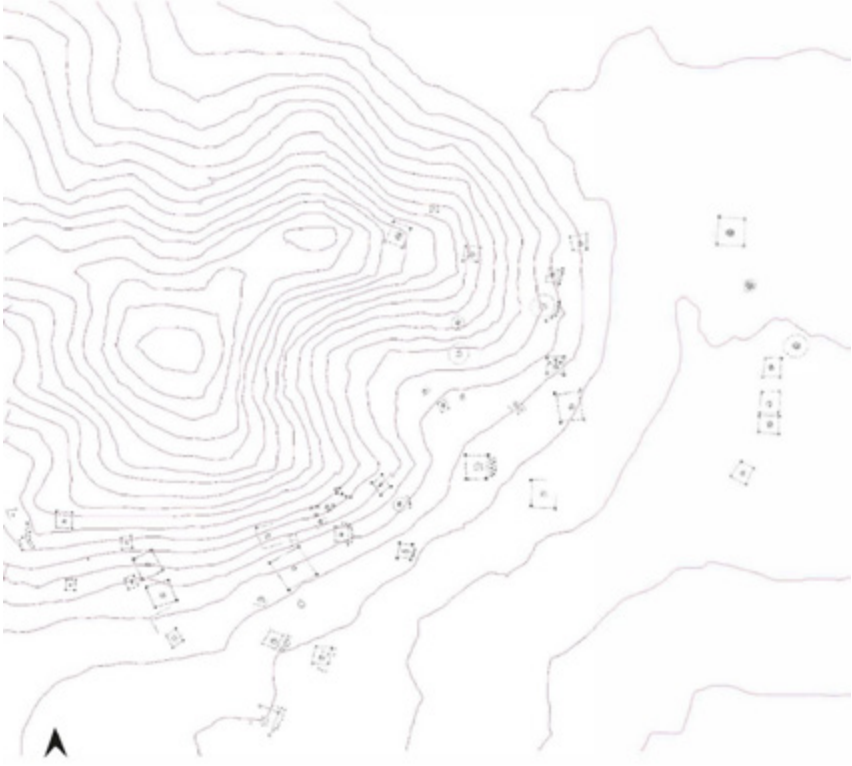
**Foto XXII.** Burgatay EDÇ Kirigsuru Çizimi



**Foto XXIII.** Kağanlar Vadisi Kirigsurları



**Foto XXIV.** Trans-Sibiryա Tren Hattı ve “Kağanlar Vadisi”



**Foto XXV.** Kağanlar Vadisi Kirigsurları

# Some Kirigsurs of the Early Iron Age in the Orkhon and Selenga Basins\*

Oktay Özgül\*\*

Yavuz Günaşdı\*\*\*

## Abstract

Between 2017 and 2018, we carried out studies in the basins of Mongolia, Orkhon, and Selenga. During our research conducted in 2017, the distance of 2154 km was covered in Mongolia and research has been accomplished in 3 regions, 9 cities, 12 cult spaces and kurgans, 4 runic inscriptions (obelisk and rock paintings), 1 petroglyph, and 7 museums. The distance of 2,470 km was covered in 2018 studies and unlike studies in 2017, 3 regions, 2 cities and monastic center, 6 cult spaces, 9 kurgan centers, 2 petroglyphs, and 2 museums were visited. The kurgan-type burials known in the literature as “*Kirigsur*” took an important place in most of our work. It was found out that the number of Kirigsurs, which are very common in the Orkhon and Selenga basins, increased during the Late Bronze Age and Early Iron Age and were typologically similar to the Kirigsurs in the eastern and northwestern regions of Mongolia. This article aimed to determine the distribution area of Kirigsurs in the Orkhon and Selenge basins, their typology, and their place in the social life of the period.

## Keywords

Mongolia, Orkhon and Selenga Basin, Kirigsurs, Late Bronze Age, Early Iron Age.

\* Date of Arrival: 29 December 2021 – Date of Acceptance: 14 September 2022

You can refer to this article as follows:

Özgül, Oktay, and Yavuz Günaşdı. “Orhun ve Selenge Havzası’ndaki Bazı Erken Demir Çağ Kirigsurları.” *bilig*, no. 104, 2023, pp. 55-93.

\*\* Assoc. Prof. Dr., Kyrgyzstan Turkey Manas University, Faculty of Letters, Department of History/Assignment – Bishkek/Kyrgyzstan ; Ataturk University, Faculty of Letters, Department of History – Erzurum/Türkiye

ORCID: 0000-0003-0575-0436

oktay.ozgul@manas.kg / oktay.ozgul@atauni.edu.tr

\*\*\* Assoc. Prof. Dr., Ataturk University, Faculty of Letters, Department of History – Erzurum/Türkiye

ORCID: 0000-0001-7955-3756

gunasdi@atauni.edu.tr

# Некоторые керексуры раннего железного века в бассейнах Орхона и Селенги\*

Октай Озгюль\*\*

Явуз Гюнашды\*\*\*

## Аннотация

В период с 2017 по 2018 год мы проводили исследования в Монголии в бассейнах рек Орхона и Селенги. В ходе исследования, проведенного в 2017 году, было пройдено 2154 км по Монголии, изучено 3 аймака (области), 9 городов, 12 культовых территорий и курганных центров, 4 рунические надписи (обелиски и наскальные надписи), 1 петроглиф и 7 музеев. В нашем исследовании 2018 года было пройдено расстояние 2470 км, было посещено 3 области, 2 города и монастырских центра, 6 культовых территорий, 9 курганных центров, 2 петроглифа и 2 музея. В нашей работе важное место занимало исследование гробниц курганного типа, именуемых в литературе «керексур». Нами было установлено, что количество керексуров, которые очень распространены в бассейне Орхона и Селенги, увеличилось в течение позднего бронзового века и раннего железного века, они были типологически похожи на керексуры в восточных и северо-западных регионах Монголии. В данной статье мы попытались определить распространение, типологию и место керексуров в бассейнах Орхона и Селенги в общественной жизни того периода.

## Ключевые Слова

Монголия, Орхонско-Селенгинский бассейн, керексур, поздний бронзовый век, ранний железный век.

\* Поступило в редакцию: 29 декабря 2021 г. – Принято в номер: 14 сентября 2022 г.

Ссылка на статью:

Özgül, Oktay, ve Yavuz Günaşdı. “Orhun ve Selenge Havzası’ndaki Bazı Erken Demir Çağ Kirigsurları.” *bilig*, no. 104, 2023, ss. 55-93.

\*\* Доц. д-р, Кыргызско-турецкий университет «Манас», факультет филологии, кафедра истории – Бишкек / Кыргызстан; Университет Атаюнка, факультет филологии, кафедра истории – Эрзурум / Турция  
ORCID: 0000-0003-0575-0436

oktay.ozgul@manas.kg / oktay.ozgul@atauni.edu.tr

\*\*\* Доц., д-р, Университет Атаюнка, факультет филологии, кафедра истории – Эрзурум / Турция  
ORCID: 0000-0001-7955-3756  
gunasdi@atauni.edu.tr

