

Türkiye’de Toplumsal Cinsiyet ve Ekonomik Büyüme Arasında Kadın Etkisinin İncelenmesi

Hakan EYGÜ¹ ve Merve OKTAY²

Öz

Devletlerin, ekonomik büyüme ve sürdürülebilirliğini sağlamak öncelikli görevlerindedir. Bunun için hükümetler işgücüne katılımı arttırmayı ve istihdamı sağlamayı amaçlamaktadır. İstihdamın sağlanabilmesinde en önemli etken toplumsal cinsiyet eşitliğinin sağlanmasıdır. Literatürde birçok çalışmada da olduğu gibi kadınların işgücüne katılımıyla istihdam ve ekonomik büyüme arasında önemli bir ilişki bulunmaktadır. Diğer ülkelerde olduğu gibi ülkemizde de toplumsal cinsiyet eşitliğinin tam olarak sağlanamadığı görülmektedir. Bunun sebepleri arasında yoğun olarak kadınların ev içindeki iş gücünün yoğunluğu gösterilmektedir. Kadınların işgücüne katılımı incelendiğinde ise eğitim seviyelerinin işgücüne katılımı arasında ilişki olduğu görülmektedir. Kadınların işgücüne katılmayı istemelerinin başında, gelirlerini ve yaşam standartlarını arttırmak istemeleri ve kendi ayakları üzerinde durma arzuları yer almaktadır. Çalışmanın amacı ekonomik büyüme ile kadın istihdamı, kadının işgücüne katılımı ve kadınların hane halkı gelirlerinden memnuniyetleri arasındaki ilişki incelemek oluşturmaktadır. Çalışmada 1988-2021 yılları arasındaki kadın istihdamının, kadınların işgücüne katılımının ve kadınların hane halkı gelir memnuniyetlerinin ekonomik büyüme üzerindeki etkisi zaman serisi analizi ile incelenmiştir. Serilerin durağanlığı ADF ve PP birim kök testleriyle belirlenmiştir. Daha sonra ARDL sınır testiyle değişkenlerin eşbütünlük ilişkisinin varlığı test edilmiş, uzun ve kısa dönem dinamikleri incelenmiştir. Uygun model kurulmuş ve model tahmin sonuçları değerlendirilmiştir. Bu doğrultuda kadın istihdamı, kadının iş gücüne katılımı ve hane halkı gelir memnuniyetlerinin ekonomik büyüme üzerinde olumlu etkisinin olduğu söylenebilmektedir.

Anahtar Kelimeler: Kadın İstihdamı, Kadının İşgücüne Katılımı, Kadının Hane Halkı Gelir Memnuniyeti, Ekonomik Büyüme

JEL Kodları: C22, O1, J2

Investigation of Women's Impact Between Gender and Economic Growth in Turkey

Abstract

It is one of the primary duties of states to ensure economic growth and sustainability. For this, governments aim to increase labor force participation and provide employment. The most important factor in providing employment is ensuring gender equality. As in many studies in the literature, there is an important relationship between female labor force participation and employment and economic growth. As in other countries, it is seen that gender equality is not fully achieved in our country. Among the reasons for this is the intensity of the work force of women in the home. When women's participation in the workforce is examined, it is seen that there is a relationship between their education levels and their participation in the workforce. At the beginning of women's desire to participate in the labor force is their desire to increase their income and living standards and to stand on their own feet. The aim of study is to examine the relationship between economic growth and women's employment, women's labor force participation and women's satisfaction with household income. In the study, the effects of women's employment, women's labor force participation and women's household income satisfaction on economic growth between the years 1988-2021 were examined by time series analysis. The stationarity of the series was determined by ADF and PP unit root tests. Then, the existence of the cointegration relationship of the variables was tested with the ARDL bounds test, and the long- and short-term dynamics were examined. The appropriate model was established and the model prediction results were evaluated. In this respect, it can be said that women's employment, women's participation in the workforce and household income satisfaction have a positive effect on economic growth.

Keywords: Female employment, female labor force participation, female household income satisfaction, economic growth


Atıf İçin / Please Cite As:

Eygü, H. ve Oktay, M. (2024). Türkiye’de toplumsal cinsiyet ve ekonomik büyüme arasında kadın etkisinin incelenmesi. *Manas Sosyal Arařtırmalar Dergisi*, 13(1), 175-185. doi:10.33206/mjss.1248591


Geliş Tarihi / Received Date: 07.02.2023

Kabul Tarihi / Accepted Date: 17.09.2023

¹ Doç. Dr. - Atatürk Üniversitesi, İktisadi ve İdari Bilimler Fakültesi, Ekonometri Bölümü, hakaneygu@atauni.edu.tr

 ORCID: 0000-0002-4104-2368

² Doktora Öğrencisi – Atatürk Üniversitesi, Sosyal Bilimler Enstitüsü, YÖK 100/2000, mrvoktay@gmail.com

 ORCID: 0000-0001-8595-1099

Giriş

Ekonomik büyüme, bir ülkenin belli bir dönem içinde ürettiği mal ve hizmetlerin Gayri Safi Yurt İçi Hasılda (GSYİH/GDP) meydana getirdiği artış olarak tanımlanmaktadır. Ekonomik büyüme, her gelişmişlik düzeyi için önemli bir rol oynamaktadır. Gelişmekte olan ülkelerde büyüme hedeflenirken, gelişmiş ülkelerde ise büyümenin sürdürülebilirliği amaçlanmaktadır. İstihdamın sağlanması, işgücüne katılımın artırılması ve işsizliğin azaltılması ekonomik büyümenin başlıca unsurlarıdır. Ekonomik büyümenin karşısındaki en büyük problemlerinden biri ise işsizlik olarak kabul edilmektedir. Bu probleminin ortadan kaldırılması da istihdamın ve ekonomik üretkenliğin artırılması ile sağlanabilmektedir. Ayrıca, istihdam ve ekonomik üretkenlikte, toplumsal cinsiyet eşitliğinin göz ardı edilmesi ve kadının işgücüne katılımının engellenmesi de ekonomik büyümenin önündeki engellerden biri olarak görülmektedir. Toplumsal cinsiyet eşitliği ülkelerin gelişmişlik durumlarını da belirlemektedir ve kadınların işgücüne katılımı, ekonomik büyüme ve toplumun gelişmesinde önemli bir rol oynamaktadır. Bu nedenle ekonomik büyümede toplumsal cinsiyet eşitliğine dikkat edilmelidir. Bu kapsamda küreselde kadınların işgücüne katılımları incelendiğinde, Dünya Bankası (World Bank: WB) cinsiyet veri portalında, kadınların erkeklere kıyasla daha düşük gelir fırsatıyla karşı karşıya kaldıkları belirtilmiştir. Kadınların küresel işgücüne katılım oranı %50’nin biraz üzerindeyken erkeklerde bu oran %80’lere dayanmaktadır (WB, 2022). Türkiye’de ise Türkiye İstatistik Kurumu (TÜİK) 2022 işgücü istatistiklerinde erkeklerin istihdam oranı %65, kadınların ise %30,6 olarak tespit edilmiştir. Kadınların işgücüne katılımını etkileyen yaş, cinsiyet, eğitim gibi demografik faktörlerin dışında toplumsal cinsiyet temelli iş bölümü, ataerkillik, yapısal uyum ve gelir memnuniyetsizliği gibi sosyo-kültürel faktörler de bulunmaktadır.

Ekonomik büyüme ve refahın bir göstergesi olarak mutluluk ve yaşam memnuniyetine de dikkat edilmesi gerekmektedir. İnsanoğlunun var olduğu günden beri amacının yaşam koşullarını iyileştirerek daha mutlu ve iyi bir yaşam sürdürmek olduğu görülmektedir. Bu doğrultuda yaşam koşullarını iyileştirmenin sağlık, güvenlik, sosyal ilişkiler ve ekonomik koşullar gibi birçok faktörün olduğu söylenebilir. Geleneksel iktisat teorisinde, yaşam kalitesinin ve refah seviyesinin artırılmasının ancak gelir artışıyla sağlanabileceği kabul edilmektedir. Mutluluk ile iktisat arasındaki bağlantının bireysel ve toplumsal olduğu kadar ülke düzeyinde gerçekleşen faaliyetlerle de ilişkilendirilmektedir. Bireylerin hayattan zevk alma düzeyleri mutluluk olarak tanımlanabilmektedir. Bu bağlamda mutluluk, bireyin tüm yaşamına yönelik bir değerlendirmeyi ifade etmekte ve bireylerin akıllarında şekillendirdikleri tüm unsurları içermektedir. (Ulutürk Akman, 2021). Bu tanımlara bakıldığında mutluluk daha çok duygu durumu olarak algılsa da Easterlin Paradoksu mutluluğun gelir ile ilişkili olduğunu göstermektedir. Gelirin mutluluk üzerinde tek başına bir etkisi olmasa da, iyi bir gelir düzeyinin mutlu bir yaşam için önemli bir etken olduğu söylenebilir. Ulutürk Akman (2021)’in çalışması hane halkı gelir memnuniyetinin de mutluluk üzerinde bir etkisinin olduğunu göstermektedir. Böylece kadınların mutluluğu, yaşam kalitesinden memnuniyeti ve yaşam koşullarını iyileştirme arzularının ekonomik koşullarla ilişkili olabileceği düşünülmektedir. Bu doğrultuda, kadınların işgücüne katılımının, hane içi gelir memnuniyeti ile ilişkili olabileceği düşünülmekte ve bunların ekonomik büyüme üzerindeki etkileri araştırılmak istenmektedir.

Çalışmanın amacı, kadın istihdamının, kadınların işgücüne katılım oranlarının ve ayrıca hane içi gelir memnuniyetinin ekonomik büyüme üzerindeki etkisini belirlemektir. Literatürde, Van den Troost vd. (2006), Serel ve Özdemir (2017), Pata (2018), Türüoğlu (2018), Nassar vd. (2021) vb. çalışmalarda da olduğu gibi kadın işgücünün ve istihdamının ekonomik büyüme üzerindeki etkilerini değerlendiren birçok çalışma mevcuttur. Çalışmanın literatüre katkısı, güncel veriler yardımıyla kadın istihdamı ve işgücüne katılım oranlarına ek olarak işgücüne katılımı etkileyen faktörlerden biri olan hane içi gelir memnuniyetinin de ekonomik büyüme üzerindeki ilişkisini belirlenmesine yöneliktir. Kadınların ekonomik özgürlüğüne kavuşma istekleri ve yaşam koşullarını iyileştirme arzuları, kadınların işgücüne katılma isteğini etkilediği için hane içi gelir memnuniyeti de değişken olarak ele alınmıştır. Bu doğrultuda çalışmada, TÜİK’den 1988-2021 yıllarına ait kadın istihdam oranı, kadının işgücüne katılım oranı, kadınların hane içi gelir memnuniyeti ve GSYİH verileri değişken olarak kullanılmıştır. Yapılan ekonometrik analizlerde, birim kök testleri ile serilerin durağan olup olmadığı tespit edilmiştir. Durağan olmayan seriler durağan hale getirilerek eşbütünleşme analizi yardımı ile kadın istihdamı, kadınların işgücüne katılımları, kadınların hane halkı gelir memnuniyetleri değişkenlerinin ekonomik büyüme ile arasındaki ilişkiyi belirlemek amacıyla ARDL yöntemi kullanılmıştır.

Literatür

Ekonomik büyüme, son yıllarda dünyada vergilendirmenin etkisi (Demircan, 2003), enerji tüketimi (Aydın, 2010), yenilenebilir enerji kaynaklarının kullanımı (Eygü, 2022), finansal gelişim, eğitim ve toplumsal cinsiyet eşitliği vb. gibi çeşitli değişkenler altında incelenen önemli bir değişkendir. Ekonomik büyümenin kaynağının belirlenmesi ve hükümetlerin bu doğrultuda uygulamalarda bulunması önemlidir. Çalışmada ekonomik büyüme üzerinde etkisinin olabileceği düşünülen kadın istihdamı, kadınların işgücüne katılımı ve hane içi gelir memnuniyeti değişkenleri incelenmiştir. Bu kapsamda literatür incelemesinde kadın istihdamının ve kadınların iş gücüne katılımının ekonomik büyüme üzerine etkisini inceleyen birçok çalışma olduğu görülmektedir. Van den Troost vd. (2006) kadının ekonomik konumu ile eşlerin evlilik doyumu arasındaki ilişkiyi Lojistik Regresyon ile inceledikleri çalışmalarında kültürel yönleri de ele almışlardır. Araştırma sonucunda eşlerin istihdamının, boşanma üzerinde etkisinin olduğunu belirtmişlerdir. Günsoy ve Özsoy (2012) çalışmalarında, kadın işgücü, eğitim ve ekonomik büyüme arasındaki ilişkiyi VAR modeli ile analiz etmişlerdir. Analiz sonuçlarına göre ise kadınların eğitim seviyesinin artması ile iş gücüne katılmaları arasındaki ilişki anlamlı bulunmuş ve özellikle meslek lisesi mezunu kadınların işgücüne katılım oranlarına dikkat çekmişlerdir. Kılıç ve Öztürk (2014) çalışmalarında Türkiye’de kadınların istihdamını incelemiş ve kadınların istihdama katılmasının önündeki engelleri ele almışlardır. Hane-halkı bütçe anketi kullanarak Probit modeli ile tahmin etmişlerdir ve tahmin sonuçlarında bulunan sonuçlar ise teorik olarak sunulan engellerle tutarlılık göstermektedir. Eğitim, medeni durum, ekonomik kaynaklar, toplumsal cinsiyet algısı vb. faktörlerin kadınların istihdamını belirlediğini ifade etmişlerdir. Serel ve Özdemir (2017) çalışmalarında, kadın istihdamının ekonomik büyüme üzerindeki etkisini ADF ve PP birim kök testleri ve regresyon analizi ile incelemiş ve kadınların iş gücüne katılımının ekonomik büyüme üzerinde önemli derecede etkisi olduğunu vurgulamışlardır. Pata (2018) çalışmasında kadın istihdamı ve ekonomik büyüme arasındaki ilişkiyi tespit etmek için simetrik ve asimetrik nedensellik testleri kullanmıştır. Toda-Yamamoto nedensellik testi ile elde edilen sonuçlar kadın istihdamının toplam ve hizmet sektörü ile pozitif tek yönlü bir nedensellik ilişkisi olduğunu, Hatemi-J asimetrik nedensellik testi sonuçlarına göre ise negatif, tekyönlü bir nedensellik ilişkisi olduğunu belirtmiştir. Ayrıca hem nedensellik hem de asimetrik nedensellik testlerinde tarım ve sanayi sektöründe herhangi bir nedenselliğin olmadığını belirtmiştir. Türüoğlu (2018) çalışmasında Türkiye’de kadınların işgücüne katılımı ile büyüme arasındaki ilişkiyi Granger nedensellik testi ile analiz etmiştir. Analiz sonuçlarına göre Türkiye’de kadın istihdamı ve iktisadi büyüme arasında çift yönlü bir nedensellik olduğunu belirtmiştir. Adaçay ve Nurdinova (2019) çalışmalarında ev hanımlarının yaşam memnuniyeti kriterleri araştırılmıştır. Araştırma sonucunda Türkiye’de ev hanımlarının istihdama yönelik yaşam memnuniyetinin çalışan, işsiz ve istihdama dahil edilmeyen kadınlara göre daha yüksek olduğu sonucuna ulaşmışlardır. Aydoğmuş (2019) çalışmasında kentleşme, sabit sermaye ve kadın istihdamı verileri ile ekonomik büyüme ilişkisini analiz etmişlerdir. Durağanlık için PP, KPSS ve ERSP birim kök testlerini kullanmıştır. Değişkenler arasındaki ilişkiyi ise ARDL sınır testi ile araştırmış ve Granger nedensellik analizi ile değişkenler arasındaki nedenselliği sınamıştır. Analiz sonuçlarında ise kadın istihdamı ile ekonomik büyüme arasında uzun dönemde pozitif ve anlamlı bir ilişki olduğunu, nedensellik analizinde ise kadın istihdamından ekonomik büyümeye doğru işleyen bir nedensellik olduğunu belirtmiştir. Dilber (2019) çalışmasında kadın istihdamının ekonomik büyüme üzerindeki etkisini VAR modeli ile incelemiştir fakat analiz sonuçlarında ekonomik büyüme ile kadınların işgücüne katılımı arasında bir nedensellik analizi bulamamıştır. Ancak kadınların eğitim seviyesinin artmasıyla işgücüne katılması arasında nedensellik olduğunu belirtmiştir. Karlılar ve Kırıl (2019) çalışmalarında 1995-2017 yılları arası 46 üst-orta, 41 alt-orta ve 27 düşük gelirli ülkelerde kadının iş gücünün ekonomik büyüme üzerinde etkisinin olup olmadığını panel veri analizi ile analiz etmişlerdir. Analiz sonuçları üst-orta ve alt-orta ülke gruplarında kadınların işgücüne katılımının ekonomik büyüme üzerinde anlamlı etkisi belirtilmişken düşük gelirli ülkelerde tam tersi belirtilmiştir. Barin, Kundak ve Cenikli (2020) çalışmalarında Türkiye’nin de içinde yer aldığı İslam İş Birliği Teşkilatı (İKT) üye ülkelerde kadınların işgücüne katılımı ile ekonomik büyüme arasındaki ilişkiyi panel veri analizi yaparak araştırmışlardır. Analiz sonuçlarına göre İKT üyeleri için kadın istihdamının ekonomik büyüme üzerinde olumlu bir etkisinin olduğunu ifade etmişlerdir. Tütüncü ve Zengin (2020) çalışmalarında Türkiye’nin de içinde yer aldığı E7 ülkelerinde kadın istihdamı ile ekonomik büyüme arasındaki ilişkiyi Çok Kırımlı Panel Eşbütünleşme ve Panel Nedensellik testleri kullanarak analiz etmişlerdir. Analiz sonuçlarına göre Rusya, Çin ve Hindistan için değişkenler arasındaki nedensellik çift yönlü olarak bulunmuştur. Türkiye ve Endonezya’da kadın istihdamından iktisadi büyümeye doğru bir nedensellik ilişkisi olduğu ve Brezilya’da ise iktisadi büyümeden kadın istihdamına doğru tek yönlü bir nedensellik ilişkisi olduğu belirtilmiştir. Meksika’da ise analiz sonuçlarının anlamlı bir nedensellik ilişkisi sonucu vermediği belirtilmiştir. Ulutürk

Akman (2021), çalışmasında sosyal hayat ve konuk memnuniyeti, kişinin bireysel sağlığı ve kendisine ayırabildiği zaman ve aylık hane halkı gelir memnuniyeti ve refah düzeyi algısının yaşam memnuniyeti üzerindeki etkilerini araştırmıştır. Analiz yöntemi olarak ikili lojistik regresyon yöntemi kullanmış ve sonucunda ise aylık hane halkı gelir memnuniyeti, konut ve yaşam memnuniyeti, sosyal yaşam memnuniyeti ve sosyal bireysel yaşam memnuniyetinin yaşam memnuniyeti oranını arttırdığı görülmüş ve ayrıca kadınların yaşam memnuniyetinin erkeklere kıyasla daha yüksek olduğu sonucuna varmıştır. Nassar, Nastaca ve Nastaseanu (2021) çalışmalarında kadınların işgücüne katılımını ve kadın istihdamının ekonomik büyümeye katkılarını araştırmışlardır. Toplumsal cinsiyet eşitsizliğinin Lübnan’da daha fazla olduğunu ve Romanya’da ise cinsiyet eşitliğinin daha iyi seviyelerde olduğunu belirtmişlerdir. Aynı zamanda ana bulgular doğrultusunda cinsiyet eşitsizliğinin özellikle ücret farklılıkları arasında olduğunu ve bunun giderilmesi gerektiğini belirtmişlerdir. Kadın istihdamının artırılması ve işgücüne katılımlarının ekonomik büyüme üzerindeki etkilerini inceleyen çalışmalara bakıldığında zaman; kadın istihdamın artmasında eğitim seviyelerinin ve medeni durumlarının önemli bir faktör olduğu görülmektedir. Kadının eğitim seviyesi arttıkça işgücüne katılımları da artmaktadır ve çeşitli analizlerle elde edilmiş sonuçlar incelendiğinde ise kadınların işgücüne katılımları ile ekonomik büyüme arasında anlamlı bir ilişki olduğu görülmektedir.

Veri Seti, Model ve Yöntem

Veri setini, TÜİK’den elde edilen 1988-2021 yıllarına ait yıllık veriler oluşturmaktadır. Kadın istihdamı (%) (ISTH), kadınların iş gücüne katılımı (%) (İK) ve aylık hane halkı gelir memnuniyeti (%) (AHGM) ile gayri safi yurtiçi hasıla (GDP) arasındaki ilişki incelenmiştir. Belirlenen değişkenlerin tanımlayıcı istatistikleri Tablo 1’de verilmiştir.

Tablo 1. Değişkenlere Ait Tanımlayıcı İstatistikler

Değişkenler	Ortalama	Medyan	Min	Max	Std. Hata
GDP	9792.70	9586.76	6644.15	13250.66	1934.34
ISTH	25.14	26.30	20.70	29.40	3.09
İK	27.77	27.70	23.30	32.60	3.02
AHGM	1.99	1.81	1.15	3.17	0.52

Öncelikle serilerin durağanlığını belirlemek için Genişletilmiş Dickey-Fuller (ADF), Phillips-Perron (PP) birim kök testleri kullanılmıştır. Daha sonra uygun gecikme uzunlukları belirtilmiştir. Sonra değişkenler arasında eşbütünleşmenin varlığı ARDL sınır testi ile incelenmiş uzun ve kısa dönem katsayıları belirtilmiştir.

Logaritmik dönüşümleri yapılan bağımlı değişken (GDP) ve bağımsız değişkenler (ISTH, İK, AHGM) için kurulan model;

$$\ln GDP_t = \beta_0 + \beta_1 \ln ISTH_t + \beta_2 \ln IK_t + \beta_3 \ln AHGM_t + u_t$$

şekindedir. Doğal logaritması alınan değişkenler tanımlanan değişkenleri göstermektedir. β ’lar ilgili değişkenlerin katsayılarını ve u_t ise hata teriminin katsayısını ifade etmektedir.

Yöntem:

Çalışmada, değişkenler arasında uzun dönemli ilişkiyi incelemek adına ARDL sınır testi kullanılmıştır. Literatürde sıklıkla Engle-Granger (1987) ve Johansen (1987) eşbütünleşme testleri kullanılmaktadır. Düzeyde durağan olmayan iki değişkenin durağan bir bileşimin olabileceğini ifade eden bu testler değişkenlerin aynı dereceden bütünleşik olmalarını kabul etmektedir (Akel ve Gazel, 2015). Ancak uygulamada bu durum önemli bir engel taşımaktadır. Bu nedenle, farklı dereceden bütünleşik değişkenler arasındaki ilişkiyi görmeye çalışan ARDL modeli geliştirilmiştir.

ARDL modeli çeşitli avantajlara sahiptir. Bu avantajlar, değişkenlerin düzeyde I(0) ve ya birinci farkta(1) durağan olmasının sınır testini uygulamaya engel olmamasıdır. Diğer bir avantaj ise kısıtsız hata düzeltme modelini kullandığından klasik eş bütünleşme testlerine göre istatistiksel olarak daha güvenilir sonuçlar verebilmesidir (Akel ve Gazel, 2015). Hata düzeltme modeli, değişkenler arasındaki kısa ve uzun dönem dinamikleri hakkında bilgi içermektedir. ARDL sınır testi ile değişkenler arasındaki uzun dönemli bir ilişkinin varlığı araştırılmaktadır. Test istatistiği üst kritik sınırı geçtiği zaman kısa ve uzun dönem katsayılar tahmin edilebilmektedir.

Bulgular

Durađanlığın incelenmesi; alıřmada kullanılan serilerin durađanlıkları birim kk testleri ile test edilmiřtir. Durađanlık, serilerin geređi temsil etmesi aısından nem arz ettiđi iin durađan olmayan seriler, durađan hale getirilmiřtir.

Serilerin durađanlığını tespit etmek amacıyla yaygın olarak kullanılan birim kk testlerinin yanı sıra yapısal kırılmaların olup olmadığını dikkate alan birim kk testleri de kullanılmaktadır

Serilerdeki durađanlığı test etmek iin yaygın olan birok birim kk testleri dıřında serilerdeki yapısal kırılmaları da dikkate alan birim kk testleri de kullanılmaktadır. Sıradan birim kk testi ile seri durađan olarak bulunursa, yapısal kırılmalı birim kk testinin uygulanmasına gerek grlmemektedir. Yapısal kırılmaları dikkate alan birim kk testleri sıradan birim kk testleri ile de kullanılmaktadır (Mert ve ađlar, 2019, s. 97; Cořkun ve Eyg, 2020, s. 237).

alıřmada, serilerin durađanlığı ADF ve PP birim kk testleri ile belirlenmiřtir. ADF ve PP birim kk testleriyle serinin durađanlığını tespit edecek hipotezler;

H_0 : Birim kk iermez (Seri durađandır)

H_1 : Birim kk ierir (Seri durađan deđildir)

řeklinde kurulmuřtur. Tablo 2’de birim kk testi sonuları verilmiřtir.

Tablo 2. Birim kk analizi sonuları

	Model	ADF		PP	
		Dzeyde	I. Farkta	Dzeyde	I. Farkta
lnGDP	C	-0.985 (0.735)	-3.207 (0.037**)	-1.001 (0.729)	-3.220 (0.036**)
	CT	-3.501 (0.071*)	-2.917 (0.097*)	-2.773 (0.223)	-2.024 (0.079*)
	NCT	4.046 (0.998)	-2.021 (0.044**)	4.002 (0.998)	-1.844 (0.063*)
lnISTH	C	-0.616 (0.843)	-4.606 (0.002***)	-0.692 (0.824)	-4.605 (0.002***)
	CT	-2.765 (0.225)	-4.525 (0.011**)	-2.903 (0.183)	-5.033 (0.004***)
	NCT	0.692 (0.855)	-4.160 (0.000***)	0.646 (0.846)	-4.121 (0.000***)
lnIK	C	-1.2388 (0.633)	-5.644 (0.000***)	-1.132 (0.679)	-5.644 (0.000***)
	CT	-2.851 (0.199)	-5.602(0.001***)	-2.917 (0.180)	-5.602 (0.001***)
	NCT	0.329 (0.769)	-5.626 (0.000***)	0.329 (0.769)	-5.664 (0.000***)
lnAHGM	C	-4.699 (0.001***)	-7.954 (0.000***)	-4.729 (0.001***)	-8.619 (0.000***)
	CT	-4.784 (0.006***)	-7.624 (0.000***)	-4.779 (0.006***)	-8.178 (0.000***)
	NCT	-0.446 (0.506)	-8.283 (0.000***)	-1.027 (0.261)	-9.004 (0.000***)

C: Sabit model, CT: Sabit ve trendli model, NCT: Trendsiz ve sabitsiz model, ADF testinde maksimum gecikme sayısı 5 olarak alınmıř ve optimum gecikme sayısı Schwarz Bilgi Kriterine gre belirlenmiřtir. ***, ** ve * sırasıyla %1, %5 ve %10 anlamlılık dzeylerini gstermektedir.

Tablo 2’de verilen birim kk testi sonularına gre %5 nem dzeyinde; lnGDP, lnISTH ve lnIK deđiřkenlerinin durađan olmadıkları ancak farkları alındığında yani I(1) iken serilerin durađan hale geldiđi grlmektedir. lnAHGM deđiřkeninin ise dzeyde durađan olduđu grlmektedir. Yanı lnGDP, lnISTH ve lnIK deđiřkenleri iin I(1), lnAHGM deđiřkeni iin ise I(0) olarak belirlenmiřtir. lnAHGM serisi I(0) ve lnGDP, lnISTH ve lnIK serileri ise I(1)’de durađan oldukları iin ARDL sınır testi kullanılmıřtır.

ARDL Sınır Testi

Uygun gecikme uzunlukları belirlenerek ARDL modeli tahmin edilmiřtir. Tablo 3’te uygun gecikme uzunluđu verilmiřtir.

Tablo 3. Uygun gecikme uzunluđu

Lag	LogL	LR	FPE	AIC	SC	HQ
0	116.4825	NA	2.10e-11	-13.23324	-13.03719	-13.21375
1	164.5823	67.90560*	5.18e-13	-17.00968	-16.02943	-16.91224
2	187.5746	21.63976	3.42e-13*	-17.83230*	-16.06785*	-17.65691*

Belirlenen gecikme uzunlukları ile uygun ARDL modeli Schwarts Bilgi Kriterine (SIC) gre ARDL (1,0,0,1) olarak belirlenmiřtir.

Tablo 4. ARDL sınır testi sonuçları

F-istatistiği: 3.909		
H₀: Seriler arasında eşbütünlüşme ilişkisi yoktur.		
Kritik Değer Sınırları		
Anlamlılık düzeyi	Alt sınır I(0)	Üst sınır I(1)
%10	-2.57	-3.46
%5	-2.86"	-3.78
%2.5	-3.13	-4.05
%1	-3.43	-4.37

*Kritik değerler ile Pesaran vd. (2001) tarafından elde edilmiştir.

Tablo 4’de verilen F istatistik değeri incelendiği zaman, bütün önem seviyelerinin üst sınırın üstünde olduğu görülmektedir. Bu nedenle sıfır hipotezi reddedilmektedir. Eşbütünlüşme ilişkisinin bulunduğu durumlarda uzun ve kısa dönemli ilişkiler incelenebilmektedir. Bu doğrultuda kısa ve uzun dönem ilişkisi tabloları;

Tablo 5. Kısa Dönem Tahmini

Değişken	Katsayı	t-istatistiği	p-değeri
C	2.081	3.884	0.002
Δ AHGM	-0.057	-1.388	0.190
CointEq(-1)	-0.333	-3.814	0.002***
	$R^2 = 0.568$	$DW = 2.242$	

Tablo 5’te kısa dönem etkileri incelendiği zaman, aylık hane halkı gelir memnuniyetinin ekonomik büyüme üzerinde bir önceki yıl etkilerinin devam ettiği görülmektedir.

Tablo 6. Uzun dönem katsayıları (bağımlı değişken lnGDP)

Değişken	Katsayı	t-istatistiği	p-değeri
lnISTH	7.026	4.011	0.001***
lnIK	-4.758	-2.441	0.031***
lnAHGM	0.207	0.512	0.617

***, ** ve * sırasıyla %1, %5 ve %10 anlamlılık düzeylerini göstermektedir.

Tablo 6’ da verilen uzun dönem katsayıları incelendiği zaman IK değişkeninin negatif yönde ve anlamlı, ISTH değişkeninin pozitif ve anlamlı ve AHGM değişkeninin ise ekonomik büyüme üzerinde pozitif yönde fakat istatistiksel olarak anlamsız bir etkiye sahip olduğu görülmektedir. Başka bir ifadeyle; kadınların işgücüne katılımındaki %1 oranında değişimin ekonomik büyümede yaklaşık %4,8 oranında negatif yönde bir değişime sebep olabileceği, kadın istihdamında ise %1’lik bir değişimin ekonomik büyümede yaklaşık %7’lik pozitif yönlü bir değişime neden olabileceği söylenebilmektedir.

Modelin Tahmin Sonuçlar

Analiz sonuçlarının güvenilirliğini anlayabilmek amacıyla bazı varsayımların sağlanıp sağlanmadığının incelenmesi gerekmektedir (Eygü, 2022, s. 393). Varsayımların sağlanmış olması model tahminin güvenilir olduğu anlamına gelmektedir. Kurulan ARDL (1, 0, 0, 1) modelinin test varsayımları Tablo 7’de verilmektedir.

Tablo 7. Modelin Tahmin Sonuçları

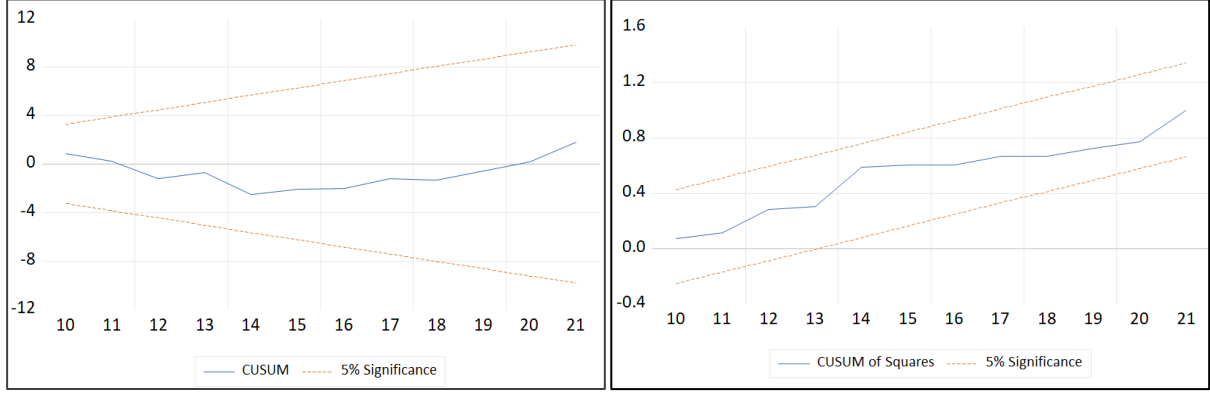
Değişken	Katsayı	t-istatistiği	p-değeri
LNGDP(-1)	-0.333	-3.237	0.007
LNISTH	2.344	2.768	0.017
LNİK	-1.587	-2.213	0.047
LNAHGM	0.069	0.497	0.627
C	2.081	-0.714	0.488
Tanısal Test Sonuçları			
Jargue-Bera Testi	0.946 (0.619)	Breusch-Pagan-Godfrey Testi	0.308 (0.952)
Breusch-Godfrey Testi	0.307 (0.742)	Ramsey Reset Testi	01.531 (0.241)

* p-değ. tanısal test sonuçlarında parantez içindeki değerleri göstermektedir.

Model tahmin sonuçları incelendiği zaman, Jargue-Bera Testi sonuncuna göre ($p > 0,05$) modelin normal dağıldığı görülmektedir. Otokorelasyon varsayımı için, Breusch-Godfrey Testine bakıldığı zaman

$p > 0,05$ olduđu için modelin otokorelasyon içermediđi söylenebilmektedir. Sabit varyans varsayımının sağlanıp sağlanmadığını ise Breusch-Pagan-Godfrey ($p > 0,05$) testi sonucu vermektedir. Modelin matematiksel kalibının doğru olup olmadığı varsayımını anlamak için Ramsey Reset testi sonucuna bakıldığı zaman $p > 0,05$ olduđu görölmektedir, bu da modelin matematiksel kalibının doğru seçildiđini göstermektedir.

Şekil 1’de yapılan CUSUM ve CUSUMSQ testi sonuçlarına göre modelin uzun dönem katsayılarının istikrarlılığı belirlenmiştir.



Şekil 1. CUSUM ve CUSUMSQ

Grafik sonuçlarına göre CUSUMSQ testi sonuçlarının CUSUM testine göre daha hassas olduđu görölmektedir. Bunun sonucunda tahmin sonuçlarının istikrarlı olduđu söylenebilmektedir. Tahmin sonuçları; kadın istihdamı, kadınların işgücüne katılımları ve kadınların hane halkı gelir memnuniyetleri ile ekonomik büyüme arasındaki ilişkiye yönelik kurulan model doğrultusunda ekonomik büyümeye yönelik politikada bulunmak amacıyla kullanılabilmesinde herhangi bir sakınca görölmediđi yönündedir.

Tartışma, Sonuç ve Öneriler

Bu çalışmada kadınların işgücü katılımları, kadın istihdamının ve aile içi hane halkı gelir memnuniyetinin işgücüne katılımları üzerindeki etkileri ve bu etkilerin ekonomik büyüme için önemi araştırılmıştır. 1988-2021 yılları arası veriler incelenmiş ve kadın istihdamının ekonomik büyüme üzerindeki etkisi, kadınların istihdama katılmasının öncülleri üzerinde durulmuştur. Ekonomiler açısından işgücüne katılım oranları önemli bir göstergedir. Ekonomilerin gelişmişlik seviyeleri işsizlik oranlarının düşüklüğü ile belirlenmektedir. Dünya genelinde işsizlik ve istihdam daha çok erkekler üzerinden değerlendirilirken, toplumsal değişim ve toplumsal cinsiyet eşitliği kadınların da işgücünde olma ve istihdama katılma olgusunu beraberinde getirmiştir. Özellikle erkeklerin egemenliğinin olduğu, toplumsal cinsiyet temelli bakış açısının hâkim olduğu, kadınların öncelikli görevlerinin ve sorumluluklarının hane içi düzeni sağlamak ve çocuk bakımının olduğu görüşü Dünya genelinde birçok ülke tarafından reddedilmiştir (Dilber, 2019:83). Kadınların bir ücret karşılığı istihdam edilmeleri ilk olarak Sanayi Devrimi ile başlamıştır. Daha sonra küreselleşme beraberinde kadın işgücüne duyulan ihtiyacı arttırmış ve kadın istihdamı giderek önem kazanmaya başlamıştır.

Türkiye’de de kadın işgücünün toplumsal anlayışta “kadın işi” olarak atfedilmiş düşük statülü ve düşük gelirli işlerde, tarım alanlarında, tekstil, gıda, tütün gibi emek-yoğun sanayi dallarında, ücretsiz aile işçisi ya da kayıt dışı olarak yoğunlaştığı görölmektedir (Serel ve Özdemir, 2017, s.144). Türkiye’de kadınların işgücüne katılımlarına bakıldığı zaman diğer ülkelere kıyasla daha geride kaldığı görölmektedir. Bu durumun sebeplerinden biri aile ve iş uyumunun sağlanamamasıdır. Gelir memnuniyeti incelendiđi zaman, kadınların ekonomik özgürlüğünü elde etme isteđi, yaşam koşullarını iyileştirme arzusu da iş piyasasına katılımlarını etkilemektedir. Günsoy ve Özsoy (2012), Kılıç ve Öztürk (2014) ve Dilber (2019)’in de çalışmalarında belirttiđi gibi kadınların işgücü piyasasına katılımlarını etkileyen faktörler arasında ilk sırada eğitimin olduğu görölmektedir. Eğitim seviyesinin artmasıyla, kadınlarının iş piyasasındaki artışları arasında doğrusal bir ilişkinin olduğu göze çarpmaktadır. Eğitimin bir ülkenin kalkınmışlık düzeyini arttıran en temel etken olduğunu söylemek mümkündür. Az gelişmiş ülkelerin en belirgin özellikleri arasında kadın-erkek arasındaki eğitim eşitsizliği göze çarpmaktadır. Bu nedenle özellikle kız çocuklarının ve kadınların eğitime katılımlarını arttıracak politikaların uygulanması, kadın istihdamını ve dolaylı olarak kalkınmayı da etkileyecektir. Ekonomik büyüme ve kadın istihdamı arasındaki ilişki incelenecek olursa, literatürdeki birçok çalışmada (Serel ve Özdemir (2017), Aydoğan (2019), Karlılar ve

Kıral (2019) ve Tütüncü ve Zengin (2020)) olduğu gibi kadınların işgücüne katılmaları ve istihdam edilmeleri arasında doğrusal bir ilişki olduğunu söylemek mümkün olacaktır. Analiz sonuçları incelendiği zaman sonuçların, Karlılar ve Kıral (2019) ve Tütüncü ve Zengin (2020)’in çalışmalarını da destekleyecek şeklindedir. Yani, kadın istihdamının ekonomik büyüme üzerinde pozitif bir etkisinin olduğu söylenebilmektedir.

Kadınların işgücüne katılımını sağlamak için öncelikle toplumsal cinsiyet eşitliğinin sağlanması gerekmektedir. Fakat kadınların ücretli olarak bir işte çalışmalarının alternatif maliyetlerinin hem aile için hem de toplum için yüksek olduğu düşünülmektedir. Toplumsal cinsiyet eşitliğinde işler “kadınların yapabileceği işler” ve “erkeklerin yapabileceği işler” olarak ayrılmıştır. Bu nedenle gerek dünyada gerekse ülkemizde böyle bir eşitliğin tam anlamıyla sağlandığını söylemek mümkün değildir. Kısacası, incelenen çalışmalar ve analiz sonuçlarından da görüleceği gibi kadınları önce eğitime teşvik etmek ve ardından da nitelikli işgücü alanlarını geliştirerek bu alanlara kadınların katılmasını sağlamak, ekonomik büyüme üzerine pozitif bir etki oluşturacaktır. Sonuç olarak kadınların, toplumların ilerlemelerindeki önemli rollerini göz ardı etmemek gerekmektedir. Bir toplum için kadınlar ne kadar üretken olursa o toplum bir o kadar gelişmiş olacaktır.

Etik Beyan

“Türkiye’de Toplumsal Cinsiyet ve Ekonomik Büyüme Arasında Kadın Etkisinin İncelenmesi” başlıklı çalışmanın yazım sürecinde bilimsel kurallara, etik ve alıntı kurallarına uyulmuş; toplanan veriler üzerinde herhangi bir tahrifat yapılmamış ve bu çalışma herhangi başka bir akademik yayın ortamına değerlendirme için gönderilmemiştir.

Araştırmacıların Katkı Oranı Beyanı

Yazarların çalışmadaki katkı oranları eşittir.

Çatışma Beyanı

Çalışmada herhangi bir potansiyel çıkar çatışması söz konusu değildir.

Kaynakça

- Adaçay, F. R. ve Nurdinova, S. (2019). *Yaşam Memnuniyetinin Nicel Ve Nitel Analizi: Türkiye’de Ev Kadınlarının İstihdamı Örneği* (Doktora Tezi). Anadolu Üniversitesi, Eskişehir.
- Akel, V. ve Gazel S. (2015). Döviz Kurları ile Bist Sanayi Endeksi Arasındaki Eşbütünleşme İlişkisi: Bir ARDL Sınır Testi Yaklaşımı. *Erciyes Üniversitesi İktisadi ve İdari Bilimler Fakültesi Dergisi*, 0(44), 23-41. DOI: 10.18070/euiibfd.57171
- Akgül, S. Ö. (2020). Turizmde Toplumsal Cinsiyet Eşitliği Ve Kadınların Güçlendirilmesi İle Mutluluk Endeksi Arasındaki İlişki. *Turur Turizm Ve Araştırma Dergisi*, 9(2), 160-178. Erişim adresi: <https://dergipark.org.tr/en/pub/turur/issue/58235/840484>
- Akman, S. U. (2021). Mutluluk ve Yaşam Memnuniyetinin Belirleyicileri: Türkiye İstatistik Kurumu Yaşam Memnuniyeti Araştırması Üzerine Analizler. In *Journal of Social Policy Conferences* (No. 81).
- Aydın, F. (2010). Enerji tüketimi ve ekonomik büyüme. *Erciyes Üniversitesi İktisadi ve İdari Bilimler Fakültesi Dergisi*, (35), 317-340. Retrieved from <http://dergipark.org.tr/en/pub/erciyesubd/issue/5898/77939>
- Aydoğmuş, R. (2019). *Türkiye’de Kadın İstihdamı Ve Ekonomik Büyüme İlişkisi: Bir Zaman Serisi Analizi* (Yüksek Lisans Tezi). Namık Kemal Üniversitesi, Tekirdağ.
- Barin, N. E., Kundak, S. ve Cenikli, V. S. (2020). The Effects Of Female Employment On Economic Growth: An Application Of Panel Data On The Member Countries Of The Organisation Of Islamic Cooperation, *In Contemporary Issues In Business Economics And Finance Emerald* (Vol. 104, pp. 29-44). Publishing Limited.
- Başlevent, C. ve Onaran, Ö. (2004). The Effect Of Export-Oriented Growth On Female Labor Market Outcomes In Turkey. *World Development*, 32(8), 1375-1393. Doi: 10.1016/j.worlddev.2004.02.008
- Cinel, E. A. (2014). Türkiye’de Ekonomik Büyümenin Belirleyicileri (1980-2011). *Ordu Üniversitesi Sosyal Bilimler Enstitüsü Sosyal Bilimler Araştırmaları Dergisi*, 4(8), 15-26. Erişim adresi: <https://dergipark.org.tr/en/pub/odusobiad/issue/27572/290136>
- Coşkun, H. ve Eygü, H. (2020). Ar-GE Harcamaları ve İhracat İlişkisinin İncelenmesi: Türkiye Örneği. *Anemon Muş Alparslan Üniversitesi Sosyal Bilimler Dergisi*, 8(İktisadi ve İdari Bilimler), 233-242. Doi: 10.18506/anemon.761623
- Çakıroğlu-Çevik, A. (2016). Yaşam Kalitesi Ve Mutluluk İlişkisi Çerçevesinde Türkiye’de Kadının Durumu. *Kadın/Woman* 2000, 17(2). Erişim adresi: <https://www.acarindex.com/pdf/acarindex-bb84efcd-7644.pdf>
- Davis, L. ve Gao, J. (2020). Preferences Or Patriarchy: Why Do Religious Women Work Less?. *Social Indicators Research*, 147(1), 287-310. Doi: 10.1007/s11205-019-02152-6

- Demircan, E. S. (2003). Vergilendirmenin ekonomik büyüme ve kalkınmaya etkileri. *Erciyes Üniversitesi İktisadi ve İdari Bilimler Fakültesi Dergisi*, (21), 97-116. Retrieved from <https://dergipark.org.tr/tr/pub/erciyesiibd/5878/77796>
- Dilber, T. (2019). *Kadın İstihdamı Ve Ekonomik Büyüme Arasındaki İlişki: Türkiye Örneği* (Yüksek Lisans Tezi). Celal Bayar Üniversitesi, Manisa.
- Dülger, F. (2002). Türkiye’de Döviz Kuru Dinamiklerinin Belirlenmesinde Parasalcı Yaklaşım Ve Eşbütünleşme Yöntemiyle Sınama. *ODTÜ Gelişme Dergisi*, 29(1-2), 47-68. Erişim adresi: [file:///C:/Users/sta/Downloads/3-3-1-PB%20\(1\).pdf](file:///C:/Users/sta/Downloads/3-3-1-PB%20(1).pdf)
- Eygü, H. (2022). Yenilenebilir Enerji Kaynaklarının Kullanımı Ve Ekonomik Büyüme İlişkisi: 1995–2020 Türkiye Örneği. *Gazi İktisat Ve İşletme Dergisi*, 8(2), 387-397. Doi: 10.30855/gjed.2022.8.2.012
- Eygü, H. (2022). Panel Data Analysis in Investigation the Economic Growth of Turkic States. *The International Journal of New Approaches in Social Studies*, 6(1), 36-46. Doi: 10.38015/sbyy.1075022
- Eyüboğlu, S. ve Abdioglu, Z. (2019). Zamansal Toplulaştırmanın Birim Kök Testleri Üzerindeki Etkisi. *Uluslararası İktisadi Ve İdari İncelemeler Dergisi*, (24), 233-258. Doi: 10.18092/ulikidince.498854
- Günsoy, G. ve Özsoy, C. (2012). Türkiye’de Kadın İşgücü, Eğitim Ve Büyüme İlişkisinin Var Analizi. *Finans Politik & Ekonomik Yorumlar*, 49(568), 23-42. Erişim adresi: <info:eu-repo/semantics/openAccess>
- İlkkaracan, İ. (2012). Why So Few Women In The Labor Market In Turkey?. *Feminist Economics*, 18(1), 1-37. Doi: 10.1080/13545701.2011.649358
- Kara, M. ve Duruel, M. (2010). Türkiye’de Ekonomik Büyümenin İstihdam Yaratamama Sorunu. *Journal of Social Policy Conferences*, 0 (50), 367-396. Erişim adresi: <https://dergipark.org.tr/en/pub/iusskd/issue/891/9923>
- Karabiyik, I. (2012). Türkiye’de Çalışma Hayatında Kadın İstihdamı. *Marmara Üniversitesi İktisadi Ve İdari Bilimler Dergisi*, 32(1), 231-260. Erişim adresi: <https://dergipark.org.tr/en/pub/muiibd/issue/495/4492>
- Karlılar, S. ve Kiral, G. (2019). Kadın İşgücüne Katılımı Ve Ekonomik Büyüme Arasındaki İlişki: Ülke Grupları İçin Panel Veri Analizi. *Third Sector Social Economic Review*, 54(2), 935-948. Doi: 10.15659
- Kılıç, D. ve Öztürk, S. (2014). Türkiye’de Kadınların İşgücüne Katılımı Önündeki Engeller Ve Çözüm Yolları: Bir Ampirik Uygulama. *Anne İdaresi Dergisi*, 47(1), 107-130. Erişim adresi: <https://d1wqtxts1xzle7.cloudfront.net/44263859>
- Kimmel, J. (2006). Child Care, Female Employment, And Economic Growth. *Community Development*, 37(2), 71-85. Doi: 10.1080/15575330609490208
- Klasen, S. ve Lamanna, F. (2009). The Impact Of Gender İnequality İn Education And Employment On Economic Growth: New Evidence For A Panel Of Countries. *Feminist Economics*, 15(3), 91-132. Doi: 10.1080/13545700902893106
- Knight, T. (2022). Women’s Employment And Public Spending: A Cross-Country Study. *International Advances İn Economic Research*, 28(1), 1-17. Doi: 10.1007/s11294-022-09851-w
- Mehmet, K. ve Duruel, M. (2010). Türkiye’de Ekonomik Büyümenin İstihdam Yaratamama Sorunu. *In Journal Of Social Policy Conferences*, 50, 367-396. Erişim adresi: <https://dergipark.org.tr/en/pub/iusskd/issue/891/9923>
- Nassar, C., Nastacă, C. C. ve Nastaseanu, A. (2021). Women's Contribution To Economic Development And The Effects Of The Gender Pay Gap. *Management Research And Practice*, 13(2), 60-68. Erişim adresi: <https://www.cceol.com/search/article-detailPid=976279>
- Özel, H. A. (2012). Ekonomik Büyümenin Teorik Temelleri. *Çankırı Karatekin Üniversitesi İktisadi Ve İdari Bilimler Fakültesi Dergisi*, 2(1), 63-72. Erişim adresi: <https://dergipark.org.tr/en/pub/ckuiibfd/issue/32889/365361?publisher=karatekin>
- Özgenç, E. ve Özer, H. (2018). Tra1 Bölgesinde Kadının İşgücüne Katılımının Belirleyicilerinin Logit Model İle Analizi. *Hak İş Uluslararası Emek Ve Toplum Dergisi*, 7(18), 295-316. Doi: 10.31199/hakisderg.434492
- Parlaktuna, I. ve Saricicek, I. (2010). Ordering Of Regions İn Turkey According To Their Potential To Increase Female Labor Force: A Multi-Criterion Decision Making Model Application. *İktisat İşletme Ve Finans*, 25(294), 35-65.
- Pata, U. K. (2018). Türkiye’de Kadın İstihdamı Ve Ekonomik Büyüme İlişkisi: Simetrik Ve Asimetrik Nedensellik Testleri İle Sektörel Bir Analiz. *Uluslararası İktisadi Ve İdari İncelemeler Dergisi*, (21), 135-150. Doi: 10.18038/ulikidince.391777
- Polyzos, E., Kuck, S. ve Abdulrahman, K. (2022). Demographic Change And Economic Growth: The Role Of Natural Resources İn The Mena Region. *Research İn Economics*, 76(1), 1-13. Doi: 10.1016/j.rie.2022.03.001
- Serel, H. ve Özdemir, B. S. (2017). Türkiye’de Kadın İstihdamı Ve Ekonomik Büyüme İlişkisi. *Yönetim ve Ekonomi Arařtırmaları Dergisi*, 15(3), 132-148. Erişim adresi: <info:eu-repo/semantics/openAccess>
- Torosyan, K. ve Pignatti, N. (2022). Employment Versus Home-Stay And The Happiness Of Women İn The South Caucasus. *Journal Of Happiness Studies*, 1-45. Erişim adresi: <https://link.springer.com/article/10.1007/s10902-022-00590-7>
- Tsani, S., Paroussos, L., Fragiadakis, C., Charalambidis, I. ve Capros, P. (2013). Female Labour Force Participation And Economic Growth İn The South Mediterranean Countries. *Economics Letters*, 120(2), 323-328. Doi: 10.1016/j.econlet.2013.04.043
- Turgut, A. Ş., Başer, Z., Çevik, E., Güney, A., Uçar, E., Uzbiçer, Z. ve Büşra, Y. E. T. (2022, May). İşsiz Kadınların Mutluluk Düzeylerinin Çeşitli Değişkenler Açısından İncelenmesi. *In 4 Th International Congress On Multidisciplinary Social Sciences* (P. 335). Ankara, Türkiye

- Türlüoğlu, E. (2018). Kadın İstihdam Ve Büyüme İlişkisi: Var Modeli Analizi. *Avrasya Sosyal Ve Ekonomi Araştırmaları Dergisi*, 5(9), 59-68. Erişim adresi: <https://dergipark.org.tr/en/pub/asead/issue/41120/497015>
- Tütüncü, A. ve Zengin, H. (2020). E7 Ülkelerinde Kadın İstihdamı Ve Ekonomik Büyüme Arasındaki İlişki. *Uluslararası Yönetim İktisat Ve İşletme Dergisi*, 16(1), 1-16. Doi: 10.17130/ijmeb.700752
- Van Den Troost, A. vermulst, A. A., Gerris, J. R., Matthijs, K. ve Welkenhuysen-Gybels, J. (2006). Effects Of Spousal Economic And Cultural Factors On Dutch Marital Satisfaction. *Journal Of Family And Economic Issues*, 27(2), 235-262. Erişim adresi: <https://link.springer.com/article/10.1007/s10834-006-9016-9>
- Zeren, F. ve Savrul, B. K. (2017). Kadınların İşgücüne Katılım Oranı, Ekonomik Büyüme, İşsizlik Oranı Ve Kentleşme Oranı Arasındaki Saklı Koentegrasyon İlişkinin Araştırılması. *Yönetim Bilimleri Dergisi*, 15(30), 87-103. Erişim adresi: <https://dergipark.org.tr/en/pub/comuybd/issue/36994/448452>

EXTENDED ABSTRACT

Economic growth is one of the ultimate goals of developed and developing countries today. Economic growth is generally expressed as an increase in the national income of a country in a certain period in the economics literature (Cinel, 2014: 15). The increase in national income in the country is associated with the expansion of the country's production scale and current production potentials. In this case, economic growth is determined by supply. Capital accumulation, income distributions, inflation rates and unemployment determine economic growth in a certain period. Ensuring the economic growth and sustainability of states is one of their primary duties. For this, governments aim to increase labor force participation, provide employment and reduce unemployment. Economic growth is of great importance especially for developing countries such as Turkey. The only way to increase the living standards in the country is to achieve economic growth. The two most important factors of quality living standards are the decrease in unemployment and the increase in employment. In Turkey, it is observed that this situation has not been achieved much since the 90s. When the growth rates are examined, it is seen that the growth figures in Turkey have decreased below minus 6 percent three times in the last 10 years (Kara and Duruel, 2005: 373). In such a case, it is stated that the growth in Turkey shows great fluctuations in the short term. As in many studies in the literature, there is a significant relationship between female labor force participation and employment and economic growth. It is observed that gender equality cannot be fully achieved in our country and in other countries. Among the reasons for this is the intensity of the work force of women at home. When women's participation in the workforce is examined, it is seen that there is a relationship between their education levels and their participation in the workforce. The global labor force participation rate of women is just over 50%, while it is around 80% for men. When women's employment in Turkey is examined, it is seen that the labor force participation rate of women is 30.6%, while this rate is about 65% for men. It is observed that the female workforce in Turkey is concentrated in low-status and low-income jobs, which are attributed as "women's work" in the social understanding, in agricultural areas, in labor-intensive industries such as textiles, food, and tobacco, as unpaid family workers or as informal workers (Serel and Özdemir, 2008). 2017: 144). When we look at the participation of women in the labor force in Turkey, it is seen that they lag behind compared to other countries. Among the reasons for this is the lack of harmony between family and work. When income satisfaction is examined, women's desire to achieve economic freedom and their desire to improve their living conditions also affect their participation in the labor market. It is striking that there is a linear relationship between the increase in the level of education and the increase of women in the job market. The level of development of the economies is determined by the low unemployment rates. While unemployment and employment are evaluated mostly on men around the world, social change and gender equality have brought about the fact that women are also in the workforce and participate in employment. In particular, the view that men dominate, gender-based perspective dominates, and that the main duty and responsibility of women is to maintain the order of the household and take care of children is rejected by many countries in the world (Dilber, 2019: 83). In study, the relationship between economic growth and women's employment, women's participation in the workforce and women's satisfaction with household incomes were examined. In the introduction, the effects of women's labor force participation on economic growth and how these effects affect the development of countries are mentioned, and studies examining the relationship between women's employment and economic growth in the literature are included under the title of literature. The literature is given in order of publication. In the analysis part of our study, data belonging to the years 1988-2021 were used. The data were obtained from the Turkish Statistical Institute and time series analysis was done econometrically to understand the relationship between the variables. ADF and PP unit root tests were applied to determine the stationarity of the series. After determining the stationarity of the series, the existence of the cointegration relationship of the variables was tested with the ARDL bounds test, and the short and long term dynamics were examined.

With the help of the established model, the relationship between female employment, female labor force participation and household income and satisfaction with economic growth has been interpreted. The results of the analysis show that there is a significant relationship between economic growth and female employment, female labor force participation and female household income satisfaction, as in the literature. It is possible to say that there is a linear relationship between economic growth and women's employment, as in many studies in the literature, between women's labor force participation and employment. Although the results of the analysis show that the female workforce has a positive effect on economic growth, it is seen that female employment is not fully achieved in our country. In order to ensure women's participation in the workforce, gender equality must first be ensured. However, it is thought that the alternative costs of women working in a paid job are high for both the family and the society. In gender equality, jobs are also divided into "works that women can do" and "jobs that men can do". For this reason, it is not possible to say that such equality has been fully achieved both in the world and in our country. As a result, the important role of women in the progress of societies should not be ignored. The more productive women are for a society, the more developed that society will be.