

Çanakkale Muharebeleri Lojistiğinde Su Yapıları: Çeşmeler

Ali Osman UYSAL*

Özet

Askerî terminolojide lojistik, savaş sırasında ordunun iâşe (yiyecek ve içecek), sağlık, haberleşme, nakliye, mühimmat, ulaşım, tamirat ve inşaa hizmetlerinin tümünü kapsayan bir faaliyettir. Türkçe sözlüklerde kısaca “geri hizmeti” olarak tanımlanan lojistik, bir savaşın sonucunu belirleyen en önemli unsurlardan birisidir. Bir orduya sağlanabilecek lojistik desteklerin başında ise iâşe hizmeti gelir. Ortaçağ ve öncesinde orduların yiyecek ve içecek ihtiyaçları çoğu zaman yağma ve talan ile sağlanırken, giderek bu yöntem terk edilir. Orduların iâşe ihtiyaçları ülke içinden sağlanmaya çalışılır. Özellikle 19. yüzyıldan itibaren askerî lojistik, orduların başarısında silah ve insan gücü kadar önemli hâle gelir. Bu bağlamda ordunun sağlıklı beslenebilmesi için yiyecek ve içeceğin düzenli biçimde temin edilmesi gerekir. Birinci Dünya Savaşı’nın en büyük cephelerinden birisi olan Çanakkale’de de lojistik destek büyük önem taşımıştır. Çanakkale’de Türk ordusunun lojistik hizmetleri, başlangıçta 9. Tümen tarafından yerine getirilirken; 27 Mart 1915’ten itibaren bu görevler, 5. Ordu bünyesinde kurulan Menzil Müfettişliği tarafından yürütülmeye başlanmıştır. Bu müfettişlik bünyesinde iâşe, sıhhiye, ulaşım, haberleşme gibi birimlerin yanında inşaat şubesi de bulunuyordu. Bu şube askeri amaçlı inşaa ve onarım hizmetlerini yürütmüş olmalıdır.

Çanakkale Muharebeleri’nin lojistiği içerisinde, diğer hizmetlere göre daha hayati değer taşıyan yiyecek tedariki konusunda büyük bir sıkıntı çekilmediği anlaşılmaktadır. Fakat iâşe hizmeti içerisinde yer alan “temiz su sağlanması” önemli bir sorun teşkil etmiş görünmektedir. Bazı askerlerin hatıralarında su sıkıntısı dile getirilmiştir. Onlara göre, savaş boyunca özellikle kuyulardan temin edilen sular acıdır ve tatlı su bulmak güçtür. Bu nedenle, Çanakkale muharebelerinin geri hizmetleri içerisinde temiz ve tatlı su temin etmek için de çareler aranmıştır. Bu bağlamda, öncelikle köy ve kasabalarda mevcut çeşme, sarnıç, kuyu, havuz ve pınarlardan yararlanılmıştır. Ayrıca, harap haldeki çeşmeler tamir edilerek kullanılmış, ya da yeni çeşmeler inşaa edilerek su sorununa çare bulunmaya çalışılmıştır. Bu makalede, Türk ordusunun su ihtiyacının karşılanması için savaş sırasında ve sonrasında inşaa ve tamir edilen çeşmeler ele alınmıştır. Bunlar Emetullah Kadın Çeşmesi (inşaa tarihi: H.1253/ M.1837; tamir tarihi: R.1331-H.1333/ M.1915), Cevat Paşa Çeşmesi (H.1332/ M.1914), Esat Paşa

* Prof.Dr., Çanakkale Onsekiz Mart Üniversitesi, İnsan ve Toplum Bilimleri Fakültesi Sanat Tarihi Bölümü, Terzioğlu Yerleşkesi, Çanakkale, aouysal@comu.edu.tr.

Çeşmesi (R 1331-H.1333/M.1915), Sarıcaeli Cevat Paşa Çeşmesi (R.1331-H.1333/M.1915), Arif Bey Çeşmesi (R.1331 / M.1915), Tulumbalı Çeşme (R.Temmuz 1331 / M.Temmuz-Ağustos 1915), Melek Hanım Çiftliği Çeşmesi, Aydın Amele Taburu Çeşmesi (H. 8 Şevval 1334 / M.8 Ağustos 1916) ve Yalova Zafer Çeşmesi'dir (R.27 Nisan 1334/ M. 27 Nisan 1918). Söz konusu yapılardan, muharebe alanı içinde inşa edilen Ârif Bey Çeşmesi ve Tulumbalı Çeşme basit yapılardır. Herhangi bir üslup yansıtmazlar. Buna karşılık Esat Paşa, Cevat Paşa ve Zafer çeşmeleri ile Melek Hanım Çiftliği Çeşmesi; cephe düzenleri ve mimarî elemanlarıyla eklektik bir üslup ortaya koyarlar.

Anahtar Kelimeler: Savaş arkeolojisi, Osmanlı arkeolojisi, Lojistik, Çanakkale savaşları, çeşme,

Water Buildings In The Logistics Of Canakkale Wars: The Fountains

Abstract

In military terminology, logistics is an activity that covers the entire range of subsistence (food and drink), health, communication, transport, ammunition, transport, repair and construction services of the army during the war. Logistics, which is defined as “back service” in Turkish dictionaries, is one of the most important factors determining the outcome of a war. The subsistence service is at the forefront of logistical support that can be provided to an army. While the food and drink needs of the armies in the Middle Ages and before were mainly provided by looting and looting, this method is gradually being abandoned. The subsistence needs of the armies are attempted to be met from within the country. Especially since the 19th century, military logistics have become as important as weapons and men in the success of armies. In this context, for the army to have a healthy diet, food and drink must be provided regularly. Logistical support was also of great importance at Çanakkale, one of the largest fronts of the First World War. The Turkish Army's logistical services in Çanakkale were initially provided by the 9th Division; From March 27, 1915, these tasks began to be carried out by the Firing Range Inspectorate established within the 5th Army. Within this inspectorate there was a construction branch as well as subsistence, sanitary, transport and communication units. This branch must have performed construction and repair services for military purposes. It is understood that there was no great difficulty in the supply of food, more vital than other services, in the logistics of the Dardanelles wars. However, “drinking water supply”, which is included in the subsistence service, seems to have been a major problem. Water shortages were evoked in

the memory of some soldiers. According to them, especially the water provided by the wells during the war was bitter and it was difficult to find fresh water. For this reason, solutions were sought to provide clean and fresh water within the rear services of the Dardanelles wars. In this context, fountains, cisterns, wells, basins and springs available in villages and towns were mainly used. Additionally, dilapidated fountains were repaired and used, or new fountains were built to solve the water problem. In this article, the fountains that were built and repaired during and after the war in order to meet the water needs of the Turkish army are discussed. The buildings discussed in our article are as follows: Emetullah Kadın Fountain (date of construction: H.1253/M.1837; date of repair: R.1331-H.1334/M.1915) Cevat Pasha Fountain (H.1333/M.1915), Esat Pasha Fountain (Rumi 1331-H.1333/M.1915), Cevat Pasha Fountain in Sarıcaeli (R.1331-H.1333/ M.1915), Ârif Fountain Bey (R.1331 / M.1915), Pump Fountain (R. Temmuz 1331 / M. Temmuz-Ağustos 1915), Melek Hanım Farm Fountain, Aydın Workers Battalion Fountain (H. 8 Şevval 1334 / M. August 8, 1916) and The Zafer Fountain in Yalova (R. April 27, 1334 / M. April 27, 1918). Among the structures mentioned, Ârif Bey Fountain and Tulumbalı Fountain, which were built on the battlefield, are simple structures. They do not reflect any style. On the other hand, Esat Pasha, Cevat Pasha, Melek Hanım Farm and Zafer fountains; They present an eclectic style with their facade plans and architectural elements.

Keywords: war archaeology, Ottoman archaeology, logistics, Çanakkale wars, fountain.

Giriş

Askerî terminolojide lojistik, savaş sırasında ordunun iâşe (yiyecek ve içecek), sağlık, haberleşme, nakliye, mühimmat, ulaşım, tamirat ve inşâ hizmetlerinin tümünü kapsayan bir faaliyettir.¹ Türkçe sözlüklerde kısaca “*geri hizmeti*” olarak tanımlanan lojistik, bir savaşın sonucunu belirleyen en önemli unsurlardan birisidir. Bir orduya sağlanabilecek lojistik desteklerin başında ise iâşe hizmeti gelir. Ortaçağ ve öncesinde orduların yiyecek ve içecek ihtiyaçları çoğu zaman yağma ve talan ile sağlanırken, giderek bu yöntem terkedilir. Orduların iâşe ihtiyaçları ülke içinden sağlanmaya çalışılır. Özellikle 19. yüzyıldan itibaren askerî lojistik, orduların başarısında silah ve insan gücü kadar önemli hâle gelir. Bu bağlamda ordunun sağlıklı beslenebilmesi için yiyecek ve içeceğin düzenli biçimde temin edilmesi gerekir.

Birinci Dünya Savaşı'nın (28 Temmuz 1914 – 11 Kasım 1918) en büyük cephelelerinden birisi olan Çanakkale'de de lojistik destek büyük önem taşımıştır.² Çanakkale'de Türk ordusunun lojistik hizmetleri, başlangıçta 9. Tümen tarafından yerine getirilirken; 27 Mart 1915'ten itibaren bu görevler, 5. Ordu bünyesinde kurulan Menzil Müfettişliği tarafından yürütülmeye başlanmıştır. (Yiğitgüden ve Saral, Hallı 1978: 431-433; Erat 2003: 114-133; Esenkaya 2014: 57-70; Çevik ve Çeloğlu 2015: 299 – 347) Bu müfettişlik bünyesinde iâşe, sıhhiye, ulaşım, haberleşme gibi birimlerin yanında inşaat şubesi de bulunuyordu. Bu şube askeri amaçlı inşâ ve onarım hiz-

1 Bu makale, 26. Ortaçağ ve Türk Dönemi kazıları ve Sanat Tarihi Araştırmaları Sempozyumu'nda (19-22 Ekim 2022, Mersin Üniversitesi) sunulup, sadece özeti yayımlanmış olan bildirinin genişletilmiş hâlidir.

2 Bu önemli cephedeki savaşın kronolojisi için bkz.; Şahin 2008: 1843-1862.

metlerini yürütmüş olmalıdır.

Çanakkale Muharebeleri'nin lojistiği içerisinde, diğer hizmetlere göre daha hayati değer taşıdığı düşünülen yiyecek tedariki konusunda büyük bir sıkıntı çekilmediği anlaşılmaktadır. (Yiğitgüden ve Saral, Hallı 1978:432; Borlat 2020: 277-294) Fakat iâşe hizmeti içerisinde yer alan “*temiz su sağlanması*” önemli bir sorun teşkil etmiş görünmektedir. (Broadbent 2015: 164) Bazı askerlerin hatıralarında su sıkıntısı özellikle dile getirilmiştir. (Esenkaya 2015: 300-319) Onlara göre, savaş boyunca özellikle kuyulardan temin edilen sular acıdır ve tatlı su bulmak güçtür. Şaşırtıcı biçimde, su ihtiyacı mühimmat ve gıda ihtiyacının önüne geçmiştir. Örneğin ihtiyat zabitlerinden Münim Mustafa, savaşa dair hatıralarında Seddülbahir cephesinde tatlı suya ulaşmanın kolay olmadığını dile getirir. Onun tarifıyla içilecek suların hepsi kireçli, fena kokulu, acı kuyu sularıydı. (Münim Mustafa 1998: 58) Özellikle sıcak çatışmanın yaşandığı ileri hatlarda cephane veya takviye kuvvetten ziyade içme suyu ihtiyacı büyük sorun teşkil etmiştir. Çanakkale cephesi komutanlarından Cemil Conk Paşa, buna ilişkin şaşkınlığını şöyle dile getirir: “*taarruza başladıktan sonra , bir aralık benden cephane ve takviye kıtaları isteneceğini umarken, hiç beklemediğim bir istekle karşılaştım: su,su. İleri hatlarda bulunan askerlerimin yürekleri o kadar yanmış olacak ki, su hasretinin ardı arkası kesilmiyordu. Halbuki ben bunu hiç düşünmemiştim.*” (Esenkaya ve Marttin 2009: 263).

Hiç kuşkusuz savaşın başlarında hem yarımada, hem de Anadolu yakasındaki yerleşimler (Çanakkale, Kilitbahir, Özbek, Umurbey, Sarıcaeli v.d.) ve çevrelerindeki mevcut çeşme, pınar, azmak, sarnıç, kuyu ve havuz gibi kaynak ve su yapılarından yararlanılma yoluna gidilmişti. Örneğin Kilitbahir – Soğanlıdere yolu üzerinde önemli bir ikmal noktası olan havuzlar mevkiisi; hem burada mevcut iki çeşme sularının, hem de Anadolu yakasından buraya taşınan suların askeri birliklere ve cephe hatlarına aktarılmasını sağlayan önemli bir noktaydı. (Münim Mustafa 1998: 96-97; Uysal 2022a: 444-447) Bunlara ek olarak bölgeye atanan komutanlar, 1914 yılı ortalarından itibaren yeni su kaynakları oluşturmaya çalışmışlar, yeni kuyular ve çeşmeler yaptırmışlar ya da tamir ettirmişlerdir.

Fakat harbin ilerleyen günlerinde mevcut su kaynaklarının yetersiz kaldıkları, bazılarının kullanılamaz duruma geldikleri anlaşılmaktadır. Bu nedenle bir yandan yeni kuyular açılırken, bir yandan da Cevat Paşa ve Esat Paşa gibi komutanların emriyle çeşmeler inşa edildiği ya da mevcutların tamir ettirildikleri anlaşılmaktadır. Bu işlerde menzil müfettişliği bünyesindeki inşaat şubesiyle birlikte levazım bölükleri ve amele taburlarının da çalıştıkları anlaşılıyor. Temiz su aynı zamanda sağlık hizmetleri için de elzemdi. Bu nedenle tümen sıhhiye bölüklerinin hamam ve mutfaklarının civarında istihkam taburlarının kuyucu takımları tarafından kuyular açılıyordu. (Esenkaya ve Koç 2005: 34) Bunlardan cephenin batı yakasında, Seddülbahir'den Arıburnu ve Anafartalara kadar olan bölgede kalanlar Şevki Paşa'nın 1916 tarihli haritasında işaretlenmişlerdir. (Mehmet Şevki Paşa 2009) Eldeki veriler Çanakkale cephesinin savaş sonrasında da tahkimine devam edildiğini, bu bağlamda su yapıları inşa ve tamirlerinin de Birinci Dünya Savaşı'nın resmen kaybedildiği yıla (1918) kadar sürdürüldüğünü göstermektedir.

Biz bu makalemizde, Çanakkale Muharebesi'nin lojistiğinde hayati bir yer tutan su yapılarından o tarihlerde mevcut olanlar üzerinde durmayacağız. Sadece savaş yıllarında ve akabinde yörede inşa ve tamir edilen çeşmelerden söz edeceğiz. O yıllarda inşa edilen çeşmelerden bazıları tümüyle ortadan kalkmış, bazılarının fotoğrafları bugüne gelebilmiş; birkaç eser ise savaşın arkeolojik kanıtları olarak günümüze kadar gelebilmişlerdir. Bu binalar Emetullah Kadın Çeşmesi, Cevat Paşa Çeşmesi, Esat Paşa Çeşmesi, Sarıcaeli Cevat Paşa Çeşmesi, Arif Bey Çeşmesi, Tulumbalı Çeşme, Melek Hanım Çiftliği Çeşmesi, Aydın Amele Taburu Çeşmesi ve Yalova Zafer Çeşmesi'dir. (Şek.1) Bunlardan sadece Sarıcaeli Cevat Paşa Çeşmesi Anadolu yakasında, diğerleri ise Gelibolu yarımadası üzerindedir. Yapılardan sadece birkaçının rölöve veya restitüsyon çizimleri çalışmaya konulabilmiştir.³ Yapıların farklı yıllara ait görünüşlerinin daha iyi anlaşılabilmesi için makalede kullanılan fotoğrafların yanına çekim tarihlerini de koyduk. Bu arada Esat Paşa ve Ârif Bey çeşmelerine ait eski fotoğrafların, Çanakkale Savaşları'nın 103. Yıldönümü vesilesiyle ATASE (Askerî Tarih ve Stratejik Etüt Dairesi Başkanlığı) ve Foto Film Merkezi Komutanlığı'nca kamuoyuyla paylaşılan görsellerden olduğunu belirtmek gerek. Bu fotoğraflar Anadolu Ajansı web sitesinden alınarak kullanılmışlardır.

1.Emetullah Kadın Çeşmesi

Bu çeşme, Gelibolu yarımadasında Akbaş Limanı'nın biraz güneybatısında, Yalova deresinin solundan Bahşi Köyü'ne doğru giden toprak yol üzerinde, sahilden yaklaşık olarak 2 km kadar içerde yer alır. (Şek.2) Harap durumdadır. (Res.1) Tarihî Alan Başkanlığı tarafından restorasyon projesi hazırlanan çeşmeye ait inşa ve onarım kitâbeleri mevcuttur. Mevcut kalıntılara dayanan restitüsyon çiziminde de görüleceği üzere, kesme taş malzemeli tek cepheli çeşmenin sağ yanı yalak boyunca düz duvar biçiminde uzatılmıştır. (Şek.3) Asıl çeşme cephesi iki yandan düz silme ile sınırlanmış yuvarlak kemerli bir nişten ibarettir. İki adet tas nişinin üst tarafındaki kavsara kısmının ortasında inşa kitâbesi, sol taraftaki uzun duvar üzerinde ise tamir kitâbesi yer alıyordu. Bunlar restorasyon kapsamında temizlik ve bakım için Tarihî Alan Başkanlığı konservasyon laboratuvarına kaldırılmışlardır. Yapının dört satırlık nesih hatlı Türkçe kitâbesi şöyledir (Res.2):

*Sâhibü'l-hayrât ve'l-hasenât
Hacı Mehmed Ağanın kayın
Vâlidesi Emetullah Kadın
Hayratıdır sene 1253*

Eskiden, yalak boyunca uzanan duvar üzerinde duran onarım kitâbesi (Res.3) daha kabarık harflerle ve güzel bir hatla yine nesih ve Türkçe olup iki satırdan ibarettir:

*Üçüncü Kolordu levâzım heyeti
Tarafindan müceddeden ihya olunmuştur sene 331-333*

3 Burada ele alınan çeşmeler daha önceleri Kültür ve Turizm Bakanlığı'nın ruhsatıyla yaptığım yüzey araştırmaları sırasında incelenmişlerdi. Bu vesileyle bakanlığımızın ilgili birimlerine teşekkür borcumu ifade etmek isterim. Makalede kullandığım çizim ve bazı fotoğraflar Çanakkale Savaşları Gelibolu Tarihi Alan Başkanlığı'ndan temin edilmiştir. Katkıları ve izinleri için kendilerine teşekkür ediyorum.

Tek cepheli çeşme, inşa kitâbesine göre H.1253 /M.1837 yılında Hacı Mehmet Ağa'nın kayınvalidesi Emetullah Kadın tarafından yaptırılmış; R.1331-H.1333 / M.1915 yılında Üçüncü Kolordu Levâzım Heyeti tarafından yeniden ihya edilmiştir. Buradaki ihyadan kasdın esaslı bir tamirat olduğu kanısındayız. Osmanlı devrine ait R.1331/M.1915 tarihli bir askerî haritada aynı alanda “Yeni Çeşme” adıyla işaretlenen yapı bu olmalıdır. (Şek.4)

2. Cevat Paşa Çeşmesi

Kıyıda Bahşi Köyü'ne doğru giden yol üzerinde Emetullah Kadın Çeşmesi'nden sonraki ikinci su yapısı bu çeşmedir. Harap durumdaki eser, arkasında su haznesi bulunan tek cepheli güzel bir yapı imiş. Şimdi harap haldedir. Bu yapıya ait olması gereken kitâbeyi 2005 yılı yüzey araştırması sırasında Yalova Köyü muhtarlığında görmüştük. (Uysal ve Türker 2007: 111; Uysal 2022a: 448) Kitâbe yakın zamanlarda Troya Müzesi'ne kaldırılmıştır.

Mevcut kalıntı ve eski bir fotoğrafına göre; kesme taştan cephesi profilli yatay silme demetiyle ikiye bölünmüş; alt tarafta düz, üst tarafta profilli pilastırlarla ise üç nişe ayrılmıştır. (Res.4,5,6,7; Şek.5) Cepheyi yatay biçimde boydan boya kat eden profilli silme, her bir nişin ortasında birer kemer kavsi meydana getirerek yoluna devam eder. Böylece üç dekoratif kemer ile üç nişli bir cephe düzeni elde edilmiştir. Nişlerden sol ve sağ yandakiler genişlikleri, yuvarlak kemerleri ve tüm cephe detaylarıyla tam bir simetri ortaya koyarlar. Ortadaki niş ise, biraz daha geniş oluşu ve basık yuvarlak kemeri ile onlardan ayrılır. Orta nişin iki yanındaki pilastırlar, kemerden sonra profilli silmelerle yükselerek, yine profilli silmeden birer kornişle sona ererler. Bu orta nişin ve yan nişlerin, söz konusu kornişlerden sonra biraz daha yükseldiği anlaşılmaktadır. Yukarıda varlığından söz ettiğimiz kitabe, büyük bir ihtimalle orta nişin üst kısmında yer alıyordu. Nişlerin her birinin alt tarafında birer lüle bulunuyordu. Kalıntılar arasında göze çarpan, profilli silmelerle yuvarlak kemer çerçevesi mimari parçanın yapının neresinde yer almış olabileceğini kestirmek güçtür.

Boyut olarak 64,5x51 cm ölçülerinde bir mermer üzerine, burmalı silmeden oval biçimdeki kartuşa nesih hatla işlenen kitâbede “*Cevâd Paşa Çeşmesi sene 1332*” yazısı okunuyordu. (Res.8) Buna göre söz konusu çeşme, Çanakkale Muharebesi sırasında H.1332 / M. 1914 yılında Cevat Paşa tarafından yaptırılmıştır. Tam adıyla Cevat Şakir Çobanlı, 10 Ağustos 1914 tarihinde Çanakkale Müstahkem Mevki Komutanlığı'na atanmıştır. 29 Kasım 1914'te mirliva (tuğgeneral) rütbesine terfi ettirilerek paşa olan Cevat Şakir, özellikle 18 Mart 1915 Deniz Zaferi'nin kazanılmasındaki üstün başarılarından dolayı “18 Mart Kahramanı” ünvanını almıştır. Aynı yıl içinde 9 Ekim 1915 tarihinde Galiçya cephesine atanan Cevat Paşa başka cephelerde de görev yapmıştır.⁴ Çeşmeyi, göreve atandığı 1914 yılı Ağustosundan sonraki bir tarihte yaptırmış olmalıdır. Bu eser de restorasyon için sırasını beklemektedir.

3. Esat Paşa Çeşmesi

Bahşi köyüne giden yol üzerinde, tarlalar arasında yer alan Esat Paşa çeşmesi tek cepheli bir yapıdır. Yapı, Emetullah ve Cevat Paşa çeşmelerinden sonra bu güzergâhta-

4 Cevat Paşa'nın hayatı ve askerî faaliyetleri hakkında daha fazla bilgi için bkz; Baş 2015: 89-116; Özhan 2018: 339-349.

ki üçüncü çeşmedir. Çeşme, inşasından sonra birkaç kez onarım geçirmiştir. Tek cepheli, düz pilastırların üstündeki konsollara binen yuvarlak kemer nişli yapının iki yanında harpuşa sırtlı cephe duvarı uzanmaktadır. Çeşmenin nişi ve cephe duvarı boyunca uzanan bir yalağı bulunmaktadır. Yapının birkaç eski fotoğrafı ve Anıtka-bir müzesindeki yağlı boya tablosundaki görünümü, yapının özgün cephe düzenine ait kimi ayrıntıların zaman içinde değiştiği ya da ortadan kalktığını belgelemektedir. (Res.9,10) Bunlara göre düşey dikdörtgen biçimli cephe profilli saçak kornişiyle sona eriyordu. Yapının üst köşelerinde kübik taş kaideye oturan birer taş gülle; bunların arasında ise dilimli kemer, armudî boğumlar ve küçük bir taş gülle ile biçimlendirilmiş barok karakterde bir tepelik yer alıyordu. Ayrıca çeşmenin sağ tarafındaki cephe duvarı, öne doğru dik bir açıyla dönen (L) plana sahipti. Bunlar günümüze ulaşmamışlardır. Zamanla cephenin üst kısmı harap olmuş, yapılan bir onarımda nişin yuvarlak kemerinden yukarıya tamamlanmamıştır. (Res.11) Yapı 2007 yılına kadar bu durumdaydı. Eceabat kaymakamlığının desteği ve ÇEKÜL temsilcisi Yüksek Mimar İsmail Erten'in girişimiyle 2008 yılında yapılan son restorasyon sırasında eski fotoğraflarına dayanılarak cephe tamamlanmış, fakat tepeliklerin yeniden yapılması yoluna gidilmemiştir. (Res.12) Bu sırada eski cephe duvarının sol tarafı kaba yonu taşla kavisli bir duvar biçiminde uzatılmıştır.

Nişin ortasındaki mermer kitâbe kartuşuna sülüsü andıran nesih hatla “*Es'ad Paşa Çeşmesi / Rûmî 331 sene Arabî 333*” yazılmıştır. (Uysal 2009: 236) (Res.13) Buna göre çeşme, Çanakkale Savaşı'nın üç önemli Türk komutanından Esat Paşa tarafından R.1331 – H.1333 / M.1915-16 tarihinde yaptırılmıştır. Savaş sırasında ait eski fotoğraflarda sakaların buradan su aldıkları ve süvarilerin atlarını suladıkları görülmektedir. Bu belgeler, yapının M.1915 yılında inşa edildiğini, dolayısıyla kitâbedeki tarihleri miladiye çevirirken sadece 1915 yılını esas almayı gerektirmektedir. Cevat Paşa ve Yarbay Mustafa Kemal ile birlikte, Çanakkale Muharebesi'nin kazanılmasında en önemli paya sahip üç Türk komutanından birisi olan Esat Paşa (Mehmet Esat Bülkat), Birinci Dünya savaşı başlarken Gelibolu 3. Kolordu ve Arıburnu Kuzey Grubu komutanlığına atanmıştır.⁵ Conk bayırı kahramanı olarak ünlenen Esat Paşa, Çanakkale'deki başarıları dolayısıyla ferikliğe (tüm general) yeniden yükselti-miştir. (Nizamoğlu 2014: 1-34)

4. Sarıcaeli Cevat Paşa Çeşmesi

Sarıcaeli Köyündeki iki çeşmeden birisi olan Cevat Paşa Çeşmesi iki yandan köşeli ve kalın pilastırlarla sınırlanmış yuvarlak kemerli bir nişe sahiptir. Tek cepheli çeşmenin iki yanında uzanan yalaklar boyunca uzanan bir duvarı vardır. Yuvarlak kemerin üstündeki yatay profilli saçak silmesi iki yandaki yalak duvarları boyunca devam eder. (Res.14) Pilastırlar ise bu silmeden sonra biraz daha yükselirler. Nişin ortasındaki ayna taşı top mermisine benzer biçimde yüzeye kabartılmıştır. (Res.15) Yapıyı incelediğimiz 2007 yılında üzerinde iki kitâbe vardı. (Uysal 2009: 233) Bunlardan ilki niş kemerinin üstünde uzanan yatay dikdörtgen mermer üzerine basit hatla yazılmış özgün kitâbe, diğeri ise saçak silmesinden sonra iki pilastırın arasına konulmuş yeni harfli kitâbeydi. Bu üst kısımda yeni harflerle yazılı kitâbe hatalıdır. Yan

5 Kendi hâtıraları için bkz.; Esat Paşa 2004.

yana iki satırdan oluşan bu Türkçe nesih kitâbede şunlar yazılıydı:

*Cevâd Paşa himmet etdi cihân cengi oluriken
Üçyüzotuzbirde yaptı Mîr Kâmil bu çeşmeyi*

Kitâbe metninin sağ tarafındaki kartuşta “1333”, sol tarafındakinde ise “1331” tarihleri vardı. Bunlar tahmin edileceği gibi Rûmî ve Hicrî tarihlerdir. Buna göre Sarıcaeli’ndeki çeşme R.1331-H.1333 / M.1915 yılında Cevat Paşa’nın girişimiyle Mîr Kâmil tarafından yapılmıştır. Burada adı geçen Mîr Kâmil çeşmeyi inşa eden usta olmalıdır. Mimari açıdan basit olmakla birlikte tarihî değere hâiz çeşme, 2017 yılı KÖYDES projesi kapsamında kimseye sorulmadan onarılmış; bu kapsamda yapının tüm cephesi modern fayanslarla kaplanmıştır. (Res.16) Bu sırada çeşmenin özgün kitâbesi de fayansların altında kalmıştır. Temennimiz ilgili kurulun onayından geçecek bir restorasyon projesiyle çeşme cephesinin özgün hâline döndürülmesi ve kitâbenin ortaya çıkarılmasıdır.

5. Ârif Bey Çeşmesi

Şevki Paşa’nın 1916 tarihinde tamamlanan haritasında yeri işaretlenen su yapılarından birisi de muhtemelen bu çeşmedir. Çeşme Arıburnu’ndaki Kanlı Sırt’ta yer alıyordu. Bugün için mevcudiyetini kanıtlamadığımız çeşmeyi sadece eski fotoğraflardan tanımlayabiliyoruz. (Yıldız 2005: 100) Önünde su almak için kuyruk oluşturan askerlerin varlığı, söz konusu çeşmenin yerleşim yerlerinin dışında cephe hattında yer aldığı kanıtı gibidir. Söz konusu fotoğrafın üstüne eski yazıyla düşülen “Bölük dâhilinde Ârif Beğ Çeşmesi – Askerin su alması” notu da buna işaret etmektedir. (Res.17) Basit mimarisi ve üst kenarı boyunca tepelik süsü gibi sırlanan mermi kovanları bu eserin savaş esnasında yapıldığını kanıtlıyor. (Harp Mecmuası 2004: 56) Çeşmeye ait iki fotoğraftan daha yakın planda olan sayesinde kitâbesini okuyabildiğimiz için şanslıyız.⁶ (Res.18) Türkçe basit kitâbe üç satırdan ibarettir:

*Fırka
Ârif Beğ Çeşmesi
1331*

Kuşkusuz bu basit anıt, R. 1331 / M. 1915 yılında yokluğu en çok hissedilen, hayati ihtiyaç olan suyu sağlayarak askerın yüreğini serinletme görevini yerine getiriyordu. Çeşmeye adını veren Arif Bey’in, 3 Ağustos 1914 – 10 Nisan 1916 tarihleri arasında Çanakkale’de görev yaparak, yüzbaşı ve binbaşı rütbeleriyle 5. ve 11. Fırka Erkân-ı Harbiye reisliği kademesinde savaşa katılan Miralay Ârif Bey olduğu kabul edilmektedir. Osmanlı döneminde Çanakkale Muharebeleri’nin öncesi ve sonrasında da değişik cephelerde savaşan Miralay Arif Bey, 19 Mayıs 1919’da Atatürk’ün yanında Samsun’a çıkan çekirdek kadroda yer almış; Kurtuluş Savaşı sırasında önemli görevler üstlenmiş, savaştan sonra milletvekili olmuştur. Kurtuluş Savaşı’nda 11. Fırka kumandanı olarak İnegöl civarında cephede iken bulduğu bir ayı yavrusunu sa-

6 Fotoğraflar için bkz.; Esenkaya 2015: 281.

hiplenip beslediği için “*Ayıcı Ârif*” namıyla anılan Arif Bey; Atatürk’e suikast girişimi nedeniyle yargılanmış ve 1926 yılında idam edilmiştir. (Atatürk Ansiklopedisi 2020: 1-2) Kendisinin Çanakkale Savaşları sırasında, burada kaydettiğimiz eserden başka çeşmeler de yaptırdığı düşünülmektedir.

6. Tulumbalı Çeşme

Şevki Paşa’nın haritasında Çanakkale kara muharebelerinin en yoğun yaşandığı Gelibolu yarımadasının Anafartalar – Seddülbahir hattı arasında çok sayıda çeşme ve tulumbalı kuyu işareti yer alır. (2009: pafta no.: 35, 38, 39, 42) Bunların çoğu yok olup gitmiştir. Fakat birkaçının fotoğrafı ele geçebilmiştir. Bunlardan birisi de bu yapıdır. (Res.19) Tek cepheli çeşmeyi süsleyen tepeliklerin top mermisi kovanlarından oluşturulmuş olması zaten inşa tarihini veriyor. Bu yapı aslında ağız kapatılarak üzerine tulumba yerleştirilmiş bir kuyudan dönüştürülmüş görünmektedir. Yapının ayna taşında bir kitâbe bulunmakla birlikte, fotoğrafın kalitesi ve uzaktan çekilmiş olması okumayı imkânsızlaştırıyor. Buna karşılık fotoğrafın altında “*Çanakkal’a Cenûb Grubu Temmuz 331*” yazısı okunabiliyor. Buna göre söz konusu fotoğrafik belge R.Temmuz 1331 / M.Temmuz-Ağustos 1915 tarihini veriyor.

7. Melek Hanım Çiftliği Çeşmesi

Behramlı yolu üzerinde Soğanlıdere’nin uzandığı vadinin kuzey yamacında dik-kati çeken bina kalıntıları incelendiğinde; burasının 1916 tarihli Şevki Paşa haritasında da gösterilen Melek Hanım Çiftliği olduğu anlaşılır. (2009: pafta no: 29) Bu çiftliğin, Çanakkale savaşlarında askerin bakım ve temizliklerinin yapıldığı büyük sargı yerlerinden birisi olarak kullanıldığı kayıtlara geçmiştir. (Yılmaz 2008: 2350) Borlat’ın işaret ettiği Soğanlıdere sargı yeri de burası olmalıdır (Borlat 2020: 367) 19. yüzyıldan kaldığı anlaşılan çiftliğin içindeki anıtsal nitelikli çeşme harap olmuştur. (Res.20) Yüzey araştırmamız sırasında çeşmenin cephesine ait mimari parçaları ve parçalanmış haldeki kitâbesini yalağın önünde tespit etmiştik. (Res.21) Mevcut kalıntısı ve yerdeki parçalardan hareketle yapının özgün hâlini tanımlamak mümkün olmuştur. (Şek.6) Buna göre, tek cepheli çeşmenin sağ tarafında kısa bir yalak duvarı, arkasında muhtemelen bir haznesi vardı. Cephesinin mermer kaplamalı olduğu anlaşılan yapının duvarında yöresel taşlar kullanılmıştır. Yandaki yalak duvarı kaba yonu taş ve harcıyla sonradan yapılmış izlenimi bırakmaktadır. Çeşme nişi, iki yandaki düz merme pilastırlara oturan profilli konsolların taşıdığı yuvarlak kemer ile çerçevelenmiştir. Cephenin iki düşey kenarı boyunca uzanan profilli silme saçak kornişine kadar yükselmektedir. Cephe profilli silmeden saçak kornişiyile tamamlanır. Yuvarlak kemerin sağ ve sol üst taraflarında dairesel madalyon içine birer gülbezek kabartılmıştır. Kavsaranın ortasında bulunması gereken kitabenin altındaki ayna taşı üzerine yan yana simetrik birer selvi motifi oyulmuştur. Bunların alt tarafında iki, en aşağı kısmında ise bir adet lüle çıkıntısı mevcuttur.

Nesih hatlı kitâbe kırık ve yazıların çoğu silik olduğundan tam okunamamıştır. (Res.22) Okunabilen kısımları şöyledir: “*Kanını dökdü düş.../ Muhteremdir.../ Şerbetini...*” Tarih kısmı mevcut olmasa da metinde okunabilen kelimeler savaş yıllarına

veya hemen sonrasına işaret ediyor. (Uysal 2022b: 78-79) Bu bakımdan çeşmenin 1915'ten hemen sonraya ait olduğu kanısı ağır basıyor. Fakat kesin bir zaman önermek için kitâbenin tarih kısmının bulunmasını beklemek en doğrusu gibi görünüyor. Bununla birlikte, bu makalede sunduğumuz Esat ve Cevat Paşa, Arif Bey ve diğer çeşme örnekleri gibi bu eser de savaş esnasında yapılmış olabilir. Çiftlikteki yapıların koordinatları ve rölöveleri alınmıştır. (Uysal, 2019: 158-159; Uysal, 2022a: 451)

8. Aydın Amele Taburu Çeşmesi

Bu çeşmenin lokalizasyonu henüz yapılamadı. Ancak burada sunduğumuz kitâbesi Bigalı ile Anafarta köyleri arasındaki arazide tespit edildi. Şimdi Gelibolu Tarihî Alan Başkanlığı depolarında muhafaza edilen dairesel mermer üzerine işlenmiş kitâbe, suyla ilgili lojistik hizmetlerde ame le taburlarının da görev aldığını belgelemesi açısından ayrı bir değer taşımaktadır. (Res.23)

Dıştan profilli ince silmeyle sınırlanmış kitâbede, dairesel çerçeveye uygun biçimde iki kartuş içine yerleştirilmiş iki satırlık nesih metin ve ortadaki dairesel madalyon kısmında ise tarih yer almaktadır:

*Sudur viren zî-i ruha hayât
Aydın Amele Taburu oldu rehber-i hayrât
Fî 8 Şevvâl-i Şerîf sene 1334 (ortadaki madalyon içinde)*

Kitâbeye göre bugün mevcut olmayan çeşme 8 Ağustos 1916 tarihinde Aydın Amele Taburu tarafından inşa edilmişti.

9. Yalova Zafer Çeşmesi

Eskiden Yalakabad adıyla anılan, günümüzün Yalova köyünde ilkokulun karşısında yer alan çeşme, arkasında haznesi bulunan tek cepheli bir yapıdır. İki yandan kartuşlu pilastırlarla sınırlanmış çeşmenin cephesi, profilli saçak silmesinden sonra üçgen alınlık ile sona erer. (Res.24, 25) Pilastırlar antik yapı örneklerinde olduğu gibi yatay profilli kaidelere sahiptir. Düz cephe nişinin üst kısmına yerleştirilmiş beyaz mermerden sülüs kitâbe (Res.26) çok kısa olup, âdeta Çanakkale Savaşları'nın sonucunu ilan eder:

*Zafer Çeşmesi
27 Nisan 334*

Kitâbe R.27 Nisan 1334/ M.27 Nisan 1918 yılını verir. (Uysal ve Türker 2007: 111) Artık düşman Çanakkale'den çekileli iki yıl olmuştur. Ancak ordu hâlâ bu bölgedeki tahkimatını ve tedbirlerini sürdürmektedir. Bu çeşme de muhtemelen ilgili taburlardan birisi tarafından inşa edilmiştir.

Sonuç

Birinci Dünya Savaşı'nın (28 Temmuz 1914-11 Kasım 1918) en önemli cephe-

lerinden birisi olan Çanakkale’de; 1914 Kasım’ındaki ilk saldırının ardından, 1915 Şubat’ından itibaren önce denizde, arkasından Gelibolu yarımadasının Arıburnu-Anafartalar – Seddülbahir kalesi arasında karada devam ederek, 1916 yılı başında düşmanın çekip gitmesiyle sonuçlanan muharebenin lojistik ihtiyaçları arasında tatlı içme suyunun, mühimmat ve asker ihtiyacından bile ön sırada yer alması dikkat çekicidir. Bu ihtiyacının giderilmesi için, mevcut kaynaklara ek olarak, savaşın işaret fişeği niteliğindeki Kasım 1914 saldırısından itibaren yeni su kaynakları bulma çalışmalarına paralel biçimde su yapıları inşası ve mevcutların tamiratlarına girilmiştir. Bu bağlamda inşa ve tamir edilen Emetullah Kadın Çeşmesi (inşa tarihi: H.1253/ M.1837; tamir tarihi: R.1331-H.1333/ M.1915), Cevat Paşa Çeşmesi (H.1332/ M.1914), Esat Paşa Çeşmesi (Rumî 1331-H.1333/M.1915), Sarıcaeli Cevat Paşa Çeşmesi (R.1331-H.1333/ M.1915), Arif Bey Çeşmesi, kuyudan dönüştürülmüş Tulumbalı Çeşme, Melek Hanım Çiftliği Çeşmesi, Aydın Amele Taburu Çeşmesi (H. 8 Şevval 1334 / M.8 Ağustos 1916) ve Zafer Çeşmesi (R.27 Nisan 1334/ M. 27 Nisan 1918) olmak üzere toplam dokuz çeşme; savaş sırasında ve sonrasında askerin su ihtiyacının karşılanmasında önemli bir lojistik katkı sağlamışlardır.

Savaş arkeolojisi açısından da irdelenebilecek bu yapılara, mimarlık sanatı açısından bakıldığında; özellikle sıcak çatışma hattı içinde yapıldıkları anlaşılan Arif Bey Çeşmesi ve Tulumbalı Çeşme; muhtemelen duvar ustası bile olmayan askerler tarafından sadece ihtiyaç dikkate alınarak yapılmış gibi görünüyorlar. Basit bir duvardan ibaret olan çeşmelerin tek bezeme unsurunun top mermileri oluşu da bunu kanıtlamaktadır. Sarıcaeli Cevat Paşa çeşmesi de –yuvarlak kemeri, pilastırları ve kitabe gibi plastik unsurlara rağmen- mimarî açıdan sade ve basit bir yapı olarak değerlendirilebilir. Buna karşılık diğer çeşmeler; inşaatı gerçekleştiren askeri birimdeki ustalar, Cevat ve Esat paşalar gibi komutan düzeyindeki bânilerin de yönlendirmesiyle daha düzgün; cephe düzeni, üslûp ve bezeme yansıtan eserler olarak ortaya konulmuşlardır. Tek cephe olarak, bazen cephe duvarlı yalaklarıyla birlikte yapılan bu çeşmeler; her ne kadar Millî Mimarlık (I.Ulusal Mimarlık) akımının kendini göstermeye başladığı bir devrede yapılmış olsalar da; yuvarlak kemerli nişleri, profilli pilastırları; Esat Paşa ve Zafer Çeşmesi örneklerinde görüldüğü biçimde tepelik ve üçgen alınlıklarıyla Batılı üslûpların etkilerini daha fazla yansıtan yapılardır. Bunların nişlerini çerçeveleyen yuvarlak kemer, Çanakkale bölgesinin özellikle 19. yüzyıl örneklerinde yoğun biçimde uygulanmıştır. (Uysal 2017: 543-545) Aynı genellemeyi Osmanlı ülkesinin her bölgesi için yapmak mümkündür. Üçgen alınlıklı eklektik tarzda çeşmelere ise 19. yüzyıl sonlarında ve 20. yüzyılın ilk çeyreği içinde başka merkezlerde de rastlanılır. Benzer örnekler birçok makale ve monografik kitapta konu edilmişlerdir. (Denktaş 2000a: 28-120, 122-129; Acar 2018: 634; Denktaş 2000b: 168; Yılmaz ve Yavuzylmaz, Tomar 2017: 83) Aynı şekilde, cephe düzenindeki pilastırları da hem bu bölgede, hem de ülkenin başka yerlerinde Batılılaşma dönemi boyunca gözlemleyebiliyoruz. (Türker 2002: 172-174)

Harap durumdaki Cevat Paşa Çeşmesi’nin tek cephe üzerinde üç nişli düzenlemesinin benzerlerini başka yörelerde de görmek mümkündür. Örneğin Uşak Ali Ağa Çeşmesi (M.1787-1788) ve Gebze Eski Hisar Çeşmesi (M.1775, onarım M.1884);

biraz erken tarihli olmakla birlikte, iki nişli cepheleriyle ortak bir anlayışı yansıtır. (Acar 2018: 637; Yavuzyılmaz 2013: 579) Çok nişli düzenleme, İzmir Kokluca 2 No.lu çeşme’de (19.yy.) olduğu gibi bazen iki ya da üç cepheli çeşmelerde de görülebilmektedir. (Uçar 2020: 335-336) Bu tip yapılar halk arasında “*sıra çeşmeler*” olarak adlandırılırlar. Diğer yandan incelediğimiz yapılardan Emetullah Kadın, Esat Paşa ve Sarıcaeli Cevat Paşa Çeşmeleri; asıl çeşme kütleli bakımından şehir ve kasabalarda binlerce örneğine rastlayabileceğimiz türden bir özellik yansıtırken; çeşme nişinin önündeki yalaktan başka, yan cepheleri boyunca uzanan çoklu yalıkları ve bunlara siper olan cephe duvarlarıyla işlevsel bakımdan şehirli uygulamalardan ayrılırlar. Büyük ve küçük baş hayvanların sulanmaları için yapıldıklarından, örneklerine daha ziyade köyler ve meralar başta olmak üzere kırsal alanlarda rastladığımız bu çeşit çeşmelerin “*çoban çeşmesi*” veya “*köy çeşmesi*” diye sınıflandırılmalarını öneriyorum. Yukarıda adı geçen çeşmeler, Çanakkale Savaşları esnasında askerin temiz su ihtiyacının karşılanması yanında, ordunun kullandığı at, katır, merkep ve manda gibi hayvanların su ihtiyacı açısından da lojistik görevlerini yerine getirmişlerdir.

Bu yapılarda sanat üslubu açısından Barok ve peşinden gelen Batılı üslupların ağır bastığı eklettik bir tutumun izlendiği söylenebilir. Özellikle Cevat Paşa Çeşmesi; burmalı silmeden oval madalyon biçimindeki kitâbesi, zengin profilli pilastırları ve cephede üç adet nişi çerçeveleyen profilli silmeden basık ve yuvarlak kemerleriyle, diğerlerine nazaran Barok üslûba daha fazla yaklaşıyor. Çeşmeler üzerindeki kitâbelerin nesih ve sülûs yazı karakterleri ise, hiç kuşkusuz köklü bir hat geleneğinin uzantıları olarak Batılı üslûpların etki edemedikleri plastik öğelerdir. Melek Hanım Çiftliği Çeşmesi’ndeki gülbezek ve selvi motifleri de Geç Osmanlı döneminde yaygın biçimde kullanılan geleneksel motiflerdendir.

Yukarıda ele aldığımız yapılardan Yalova köyündeki çeşme; bir zafer hatırası olarak inşa edilmesinin yanında, düşmanın bölgeden çekilmesine rağmen askerî ve lojistik tedbirlerin elden bırakılmadığının da bir kanıtı olmuştur. Ancak ne hazindir ki, bu çeşmenin inşasından bir süre sonra, I. Dünya Savaşı’ni kaybeden taraflardan birisi olarak Osmanlı ülkesi galipler tarafından paylaşılacak ve 13 Kasım 1918’de başkent İstanbul işgalden kurtulamayacaktır.

Son olarak, burada sunduğumuz çeşmeler –öncelikle lojistik amaçlarla yapılmış veya tamir edilmiş olsalar da- değişen oranlarda estetik çizgiler ve kendi çapında güzellik duyguları yansıtan yapılar olarak görülebilirler. Bu bağlamda Ârif Bey Çeşmesi ve Tulumbalı Çeşme gibi iki örnekte kitâbelerin varlığı ve mermi kovanlarının bina cephesine dizilmeleri, hoşça gidebilecek biçim yaratma çabaları olarak değerlendirilebilirler. Bu durum, insanoğlunun en zor zamanlarda bile estetik kaygılardan tümüyle vazgeçemediğini göstermesi bakımından anlamlıdır.

KAYNAKÇA

Acar, Türkan (2018). “Uşak Çeşmeleri”, Uluslararası Türkçe Edebiyat Kültür Eğitim Dergisi, 7/1, s.607-640.

Baş, Nurdan (2015). “Çanakkale Cephesi Deniz Savaşlarında 18 Mart Kahramanı Cevat (Çobanlı) Paşa”, Çanakkale Araştırmaları Türk Yıllığı 18, s.89-116.

Borlat, Barış (2020). Çanakkale Cephesinde İkmal Faaliyetleri (1914-1916), İstanbul: Çanakkale Savaşları Enstitüsü Yayınları.

Broadbent, Harvey (2015). Gallipoli, The Turkish Defence The Story from The Turkish Documents, Edit.: J. Mapps, Melbourne: Melbourne University Publishing Limited.

ÇATAB (Çanakkale Savaşları Gelibolu Tarihi Alan Başkanlığı) Arşivi.

Çevik, Mehmet ve Çeloğlu, Yavuz Selim (2015). “Çanakkale Cephesinde Türk Ordusunun İaşe ve İkmal Faaliyetleri”, Çanakkale Araştırmaları Türk Yıllığı 18, s.299-347.

Denktaş, Mustafa (2000a). Kayseri’deki Tarihi Su Yapıları (Çeşmeler, Hamamlar), Kayseri: Kıvılcım Yayınları.

Denktaş, Mustafa (2000b). Karaman Çeşmeleri, Kayseri: Kıvılcım Yayınları.

Erat, Muhammet (2003). “Çanakkale Savaşında Türk Ordusunun İaşe Problemi”, Çanakkale Araştırmaları Türk Yıllığı 1, s.114-133.

Esenkaya, Ahmet ve Koç, Ceyhan (2005). “Çanakkale Muharebelerinde Hastaneler”, Çanakkale Araştırmaları Türk Yıllığı 3, s.24-57.

Esenkaya, Ahmet ve Marttin, V. (2009). “Çanakkale Savaşlarında Temizlik”, Temizlik Kitabı, İstanbul: Kitâbevi Yayınları, s.261-274.

Esenkaya, Ahmet (2014). “Çanakkale Cephesinde İdarî Faaliyetler ve Lojistik Hizmetleri,” Çanakkale Araştırmaları Türk Yıllığı 17, s.57-70.

Esenkaya, Ahmet (2015). Sıhhiye 1915 Yüz Yıl Önce, küçük boy baskı, Ankara: T.C. Sağlık Bakanlığı Yayınları; büyük boy baskı, Ankara: T.C. Sağlık Bakanlığı Yayınları

Esat Paşa (2004). Çanakkale Savaşı Hatıraları, Haz.: İhsan Ilgar-Nurer Uğurlu,

İstanbul: Örgün Yayınevi.

Harp Mecmuası (2004). Haz.: A.F. Bilkan – Ö. Çakır (Edit.: T. Uğurluel), İstanbul: Kaynak Kitaplığı.

Mehmet Şevki Paşa (2009). Çanakkale Tahkimat Haritası, Ankara: Genelkurmay Askerî Tarih ve Stratejik Etüt Başkanlığı Yayınları, Genelkurmay Basımevi.

Münim Mustafa (1998). Çanakkale ve Kanal Seferi Hatıraları: Cepheden Cepheye, 2.baskı, İstanbul.

Nizamoğlu, Y.(2014), “Çanakkale Savaşları Komutanlarından Esat Paşa'nın (Bülkat) Balkan Savaşları Sonuna Kadar Hayatı”, Çanakkale Araştırmaları Türk Yıllığı 12/16, s.1-34.

Özhan, Hatice Özlem (2018). “Çanakkale Cephesinde Cevat Paşa (Çobanlı)”, Uluslararası Beşerî Bilimler ve Eğitim Dergisi 4/8, s.333-349.

Şahin, Enis (2008). “Çanakkale Savaşları Kronolojisi (3 Kasım 1914 – 9 Ocak 1916)”, Çanakkale Tarihi, C.IV, Edit.: M. Demir, İstanbul: Değişim Yayınları, s.1843-1862.

Türker, Ayşe Çaylak (2002). “Osmanlı Çeşme Mimarisinde Çanakkale Çeşmelerinin Yeri ve Önemi”, Ortaçağ'da Anadolu (Prof.Dr. Aynur Durukan'a Armağan), Haz.: Nermin Şaman Doğan, Ankara: Hacettepe Üniversitesi yayını, s.167-184.

Uçar, Hasan (2020). “İzmir Kokluca Köyü'nde Üç Osmanlı Çeşmesi”, History Studies 12/1, s.331-360.

Uysal, Ali Osman ve Türker, Ayşe Çaylak (2007). “Çanakkale İli Ortaçağ ve Türk Dönemi Yüzey Araştırması 2005 Yılı Çalışmaları”, 24. Araştırma Sonuçları Toplantısı (29 Mayıs – 2 Haziran 2006,Çanakkale), C.1, Haz.: F.Bayram-B.Koral, Ankara: Kültür ve Turizm Bakanlığı yayınları DÖSİMM Basımevi, s.107-126.

Uysal, Ali Osman (2009). “Çanakkale İli Ortaçağ ve Türk Dönemi Yüzey Araştırmaları 2007 Yılı Çalışmaları”, 26. Araştırma Sonuçları Toplantısı (26-30 Mayıs 2008 Ankara), C.2, Haz.: F. Bayram – A. Özme, Ankara: Kültür ve Turizm Bakanlığı Yayınları, s.231-242.

Uysal, Ali Osman (2017). “Çanakkale'de Geç Osmanlı Döneminden Bir Grup Çeşme ve Kitâbeleri”, Uluslararası XVIII. Ortaçağ ve Türk Dönemi Kazıları ve Sanat Tarihi Araştırmaları Sempozyumu Bildiriler (22-25 Ekim 2014, Adnan Menderes Üniversitesi) Aydın: Efeler Belediyesi Kültür Yayınları, s.537-551.

Uysal, Ali Osman (2022a). “Gelibolu Tarihi Alanında Türk Yerleşmeleri ve Tari-

hî Yapılar”, Eskiçağdan Günümüze Çanakkale Muharebe Alanı, İstanbul: Çanakkale Savaşları Gelibolu Tarihî Alan Başkanlığı Yayınları, s.417-457.

Uysal, Ali Osman (2022b). “Gelibolu Yarımadasında Metrûk Osmanlı Yerleşimleri”, 25. Uluslararası Ortaçağ ve Türk Dönemi Kazıları ve Sanat Tarihi Araştırmaları, Edit: A. Çaycı- A. Yavuzılmaz, Konya: NEÜ Yayınları, s.63-86.

Yavuzılmaz, Ahmet (2013). “Gebze Çeşmeleri”, Uluslararası Sosyal Araştırmalar Dergisi (Prof.Dr. Hamza Gündoğdu Armağanı) 6/25, 3.577-593.

Yıldız, Cemalettin (2005). Çanakkale Seddülbahir Kahramanları, 2. Baskı, İzmir: Emre Basımevi.

Yılmaz, M. ve Yavuzılmaz, A., Tomar, E.Z. (2017). “Sille Çeşmeleri”, Kent Mobilyası ile Anlatılan Tarih Konya / Sille, Ankara: Detay Yayıncılık, s.75-106.

Yılmaz, Tuncay (2008). “Çanakkale Savaşlarında Sağlık Hizmetleri”, Çanakkale Tarihi, C.IV, Edit.: M. Demir, İstanbul: Değişim Yayınları, s.2349-2353.

Yigitgüden, Remzi ve Saral, Muhterem, Hallı, Reşat (1978). Birinci Dünya Harbinde Türk Harbi, V. Cilt Çanakkale Cephesi, 2. Kitap, Ankara: T.C. Genelkurmay Harp Tarihi Başkanlığı Harp Tarihi Yayınları, Genelkurmay Basımevi.

DİJİTAL KAYNAKÇA:

Anonim, “Miralay Mehmet Arif Bey”, Atatürk Ansiklopedisi, (Erişim Tarihi: 15 Ekim 2022) <http://www.ataturkansiklopedisi.gov.tr>, s.1-2.

https://www.aa.com.tr/uploads/userFiles/c9f1ae26-3cf3-4ab4-9d72-230ded-d01a4c/eylul_ekimyeni%2Fe6681622-7649-4d07-a6de-ab8cd7167c9b.jpg (Anadolu Ajansı'nın fotoğrafları paylaşım tarihi:17.03.2018

RESİMLER VE ŞEKİLLER



Res.1- Emetullah Kadın Çeşmesi (2022)



Res.2- Emetullah Kadın çeşmesi, inşa kitâbesi (ÇATAB Arşivi'nden)



Res.3- Emetullah Kadın Çeşmesi, onarım kitâbesi (ÇATAB Arşivi'nden)



Res.4- Cevat Paşa Çeşmesi (2022)



Res.5- Cevat Paşa Çeşmesi (2022)



Res.6- Cevat Paşa Çeşme kalıntısından ayrıntı (2022)



Res.7- Cevat Paşa Çeşmesi'nin eski bir fotoğrafı (Yalova Köyü Muhtarlığı)



Res.8- Cevat Paşa Çeşme kitâbesi (Troya Müzesi 2023)



Res.9- Esat Paşa Çeşmesi'nden su dolduran sakalar (1915) (<https://www.aa.com.tr>)



Res.10- Esat Paşa Çeşmesi önünde Türk süvarileri (1915) (<https://www.aa.com.tr>)



Res.11- Esat Paşa Çeşmesi'nin 2007 yılındaki görünüşü



Res.12- Esat Paşa Çeşmesi'nin son durumu (2022)



Res.13- Esat Paşa Çeşmesi, kitâbe (2022)



Res.14- Sarıcaeli Cevat Paşa Çeşmesi (2007)



Res.15- Sarıcaeli Cevat Paşa Çeşmesi cephe detayı (2007)



Res.16- Sarıcaeli Cevat Paşa Çeşmesi bugünkü durumu (2022)



Res.17- Ârif Bey Çeşmesi'nden su alan Türk askerleri (<https://www.aa.com.tr>)



Res.18- Ârif Bey Çeşmesi'nden su içen Mehmetçik (Harp Mecmuası'ndan)



Res.19- Tulumbalı Çeşme (Münip Mustafa'dan)



Res.20- Melek Hanım Çifliği Çeşmesi (2017)



Res.21- Melek Hanım Çiftliği Çeşmesi, kemer parçası (2017)



Res.22- Melek Hanım Çiftliği Çeşmesi, kitâbe parçaları (2017)



Res.23- Aydın Amele Taburu Çeşmesi (ÇATAB Arşivi'nden)



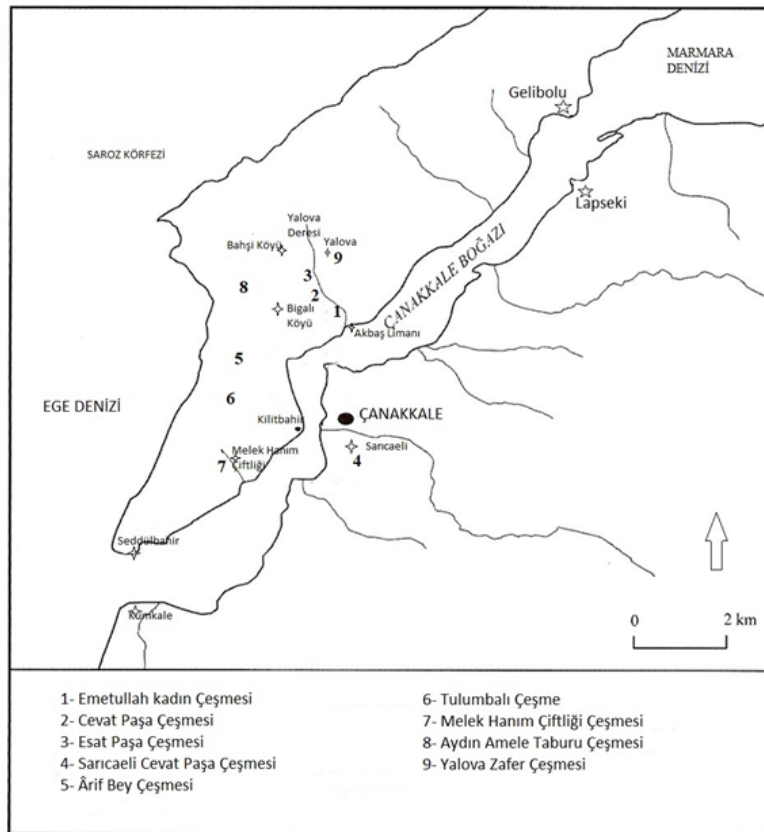
Res.24- Yalova Zafer Çeşmesi (2007)



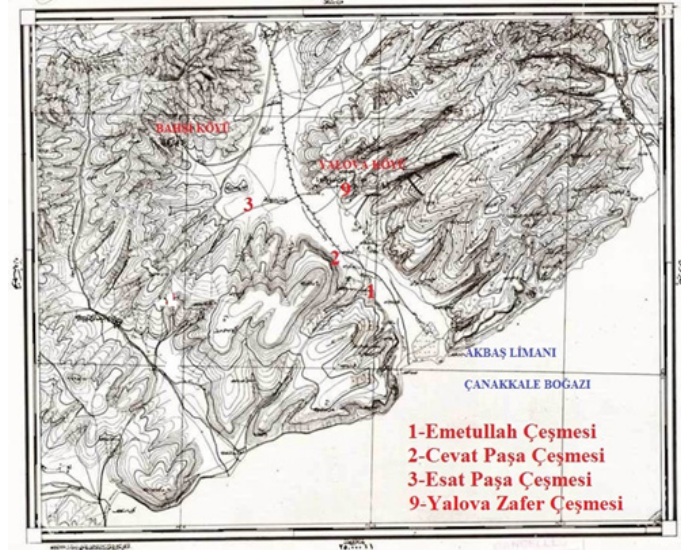
Res.25- Yalova Zafer Çeşmesi (2022)



Res.26- Zafer Çeşmesi, kitâbe



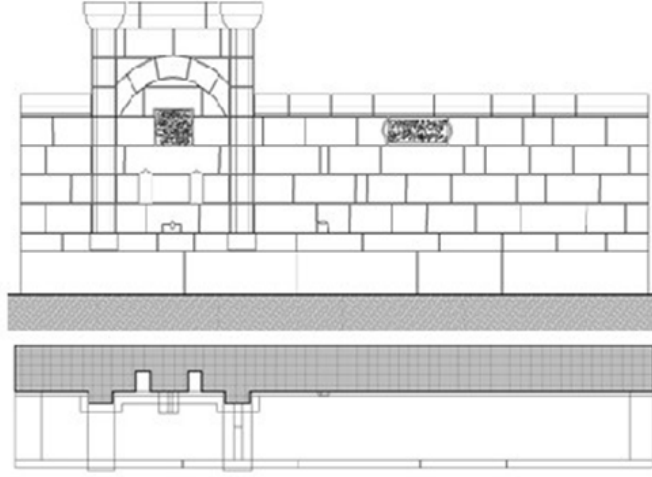
Şek.1- Şematik harita üzerinde çeşmelerin konumları



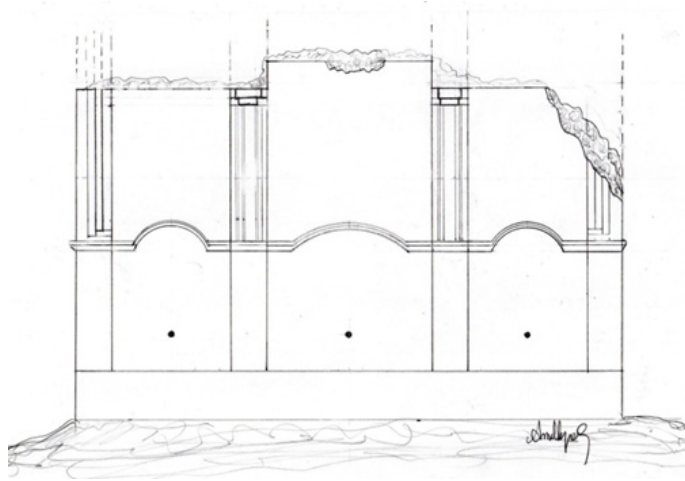
Şek.2- Topoğrafik harita üzerinde Yalova deresi civarındaki çeşmeler



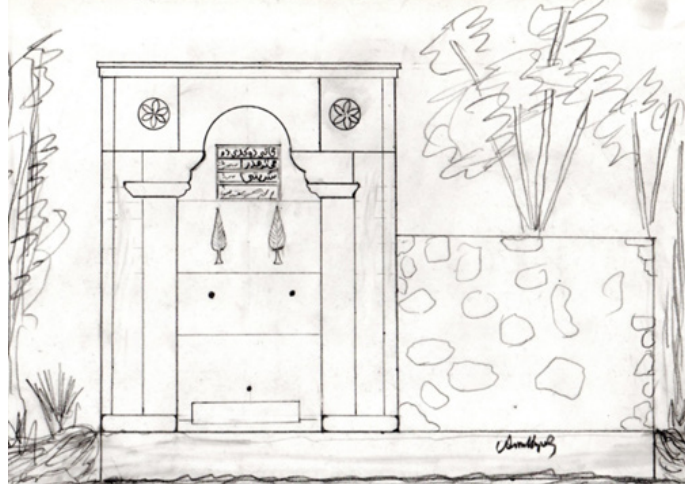
Şek.3- R.1331/M.1915 tarihli haritadan ayrıntı, Yeni Çeşmenin yeri



Şek.4- Emetullah Kadın Çeşmesi, plan ve cephe restitüsyonu (ÇATAB Arşivi'nden)



Şek.5- Cevat Paşa Çeşmesi cephe krokisi



Şek.6- Melek Hanım Çifiliği çeşmesi, restitüsyon krokisi