

Geliş Tarihi / Received Date
22.02.2023Kabul Tarihi / Accepted Date
14.06.2023

Yozgat İli Çekerek, Kadışehri ve Aydıncık İlçeleri Erken Doğu Roma Dönemi Taş Eserleri

*Early Byzantine Period Stone Works from Yozgat Province Çekerek, Kadışehri and
Aydıncık Districts*

Hülya KÖKMEN SEYİRCİ¹

Öz

Yozgat ili ve ilçeleri günümüze kadar birçok dönemde iskân edilmiş ve bu uygarlıklardan günümüze çok sayıda kültürel miras ögesi ulaşmıştır. Kent ve çevresinde 2017 yılından itibaren Klasik, Hellenistik, Roma ve Erken Doğu Roma Dönemlerine ait eserleri belgelemek ve kentin arkeolojik zenginliklerini ortaya koymak amacıyla yüzey araştırmaları başlatılmıştır. 2018 ve 2019 yıllarında Çekerek, Kadışehri ve Aydıncık ilçelerinde arkeolojik yüzey araştırmaları gerçekleştirilmiştir. Yüzey araştırması sırasında Çekerek ilçesinde Özükevâk beldesi, Kızlar Kayası, Elemin mahallesi, Çandır mahallesi'nde, Aydıncık ilçesinde, ilçe merkezi, Köşrelik mahallesi, Tatlar mevki, Kazankaya beldesi, Kadışehri ilçesinde, ilçe merkezi, Yoncalık mahallesi'nde tespit edilen arkeolojik materyallerin envanter kayıtları yapılmıştır. Bu makalede, Çekerek, Kadışehri ve Aydıncık ilçelerinde tespit edilen Doğu Roma Dönemi mimari taş eserleri incelenmektedir. Makalede incelenen taş eserler işlevlerine göre gruplandırılmış ve dönemleri tespit edilmeye çalışılmıştır. Yapılan çalışmada 3 adet sütun kaidesi, 18 adet sütun ve sütun tamburuna ait parça, 3 adet sütun başlığı, 1 adet friz bloğu, 2 adet çörtlen, 1 adet templon payesi, 1 adet eşik taşı, 1 adet lento bloğu, 1 adet postament/altlık, 15 adet mezar steli ve parçası, 5 adet vida ağırlık taşı, 2 adet mortarium, 2 adet öğütme/değirmen taşı, 1 adet altar masası (ökoristi)?, 3 adet dibek olmak üzere toplam 59 adet eserin detaylı belgelemesi yapılmıştır. Dönemsel değerlendirme yapıldığında Çekerek, Kadışehri ve Aydıncık ilçelerinde tespit edilen taş eserler MS 4.-6. yüzyıl aralığına tarihlendirilebilmiştir. Çalışma konusunu oluşturan malzeme mimari ve liturjik taş eserler olarak ikiye ayrılmış ve kendi grupları altında incelenerek katalog oluşturulmuştur. Eserlerin tipolojik özellikleri dikkate alınarak analogik olarak genel bir değerlendirmesi yapılmıştır. Buluntuların bir bölümü üzerinde herhangi bir bezeme bulunmamasından dolayı tarihlendirilememiştir.

Anahtar Kelimeler: Erken doğu roma dönemi, yozgat, mimari/liturjik taş eser, mezar steli, litus, orbis, mortarium, altar masası.

¹ Dr. Öğr. Üyesi, Akdeniz Üniversitesi, Manavgat Turizm Fakültesi, Turizm Rehberliği Bölümü, Antalya/Türkiye, E-mail: hulyakokmen@akdeniz.edu.tr, ORCID ID: 0000-0002-4344-3966.



Abstract

Yozgat province and its districts have been inhabited for many periods until today and many cultural heritage items have survived from these civilisations. In order to document the archaeological richness of the city and to document the archaeological evidence belonging to the Classic, Hellenistic, Roman and Late Roman Periods, surveys were started in and around the city in 2017. Archaeological surveys were carried out in Çekerek, Kadışehri and Aydıncık districts in 2018 and 2019. In this article, the Eastern Roman Period stone works identified in Çekerek, Kadışehri and Aydıncık districts were examined. The stone works examined in the article were grouped according to their functions and their periods were tried to be determined. In this study, a total of 59 stone works including 3 column bases, 18 columns and fragments of columns and column drums, 3 column capitals, 1 frieze block, 2 gargoyles, 1 templon pillar/slab, 1 threshold stone, 1 lintel block, 1 postament, 15 grave steles and fragments, 5 weight stones, 2 mortarium, 2 grinding stones, 1 altar table (eucharist), and 3 large stone mortars were documented in detail. The stone works found at the Çekerek, Kadışehri and Aydıncık districts can be dated to the 4th-6th centuries A.D. The stone works were divided into two groups as architectural and non-architectural stone works and a catalogue was developed by analysing them under their own groups. A general evaluation of the stone works was made analogically, taking into account their typological features. Some of the stone works cannot be dated due to the lack of any decorations on them.

Keywords: *Early byzantine period, yozgat, architectural/liturgical stone works, grave stones, litus, orbis, mortarium, altar table.*

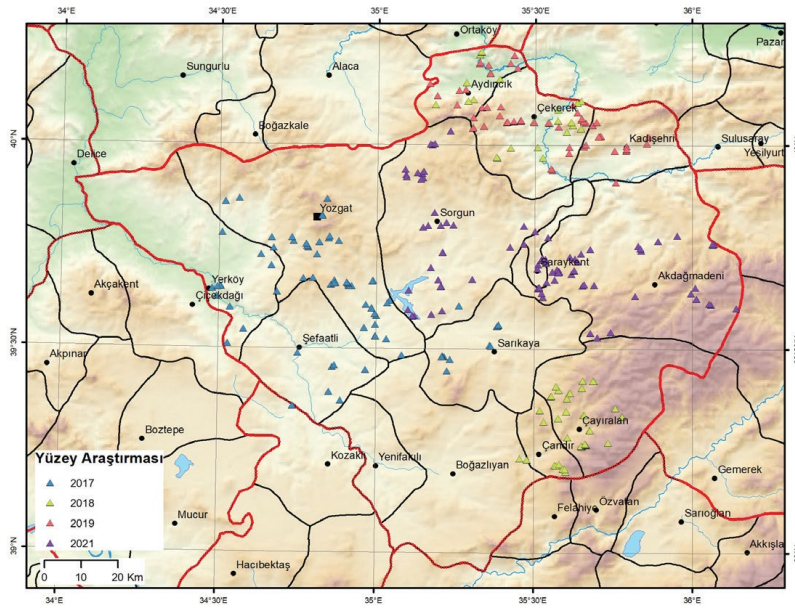
Giriş

Yozgat ve çevresinde 20. yy'ın ilk çeyreğinden günümüze kadar sürdürülen kazılar Sorgun ilçesinde yapılmış, yüzey araştırmaları ise merkez, Yerköy ve Şefaati ilçelerinde kısıtlı miktarda gerçekleştirilmiştir (Sancaktar, 2022: 55). 2017-2022 yılları arasında Yozgat ili ve tüm ilçelerinde arkeolojik kültür varlıklarını tespit etmek amacıyla 5 yıllık bir yüzey araştırması H. Sancaktar başkanlığında yürütülmüştür (Sancaktar, 2022: 55-70 dn.2 Görsel 1). 2018 ve 2019 yıllarında kentin kuzeyinde yer alan ve sırasıyla kent merkezine 107, 126 ve 102 km mesafede olan Çekerek, Kadışehri, Aydıncık ilçelerinde detaylı araştırmalar yapılmıştır (Görsel 1). Çekerek (Skylaks) ve Deliceçay (Kappadoks) ırmaklarının varlığı toprakların verimliliğinde ve bölgenin her dönem iskân edilmesinde önemli bir role sahip olduğu anlaşılmaktadır. Kentin kuzeyinde yer alan ilçelerde yapılan yüzey araştırmalarından elde edilen veriler bu ilçelerin Geç Neolitik Çağ sonu - Erken Kalkolitik Çağ başına kadar geri giden bir tarihe sahip olduklarına dair somut veriler sunmuştur (Sancaktar, 2022: 56 dn.4). İlçelerin sınırları içerisinde çok sayıda höyük ve Geç Demir Çağı'na ait stratejik noktalara inşa edilmiş kaleler tespit edilmiştir. Kent ve çevresinde yapılan arkeolojik kazılar daha çok kentin erken dönemlerine yoğunlaşmış bu nedenle Klasik, Hellenistik, Roma ve Erken Doğu Roma Dönemlerine ilişkin bilgilerimiz oldukça kısıtlıdır. Bununla birlikte bölgede tespit edilen Roma, Erken Doğu Roma Dönemlerine ait arkeolojik kültür varlıklarının çeşitliliği Demir Çağı sonrasında da iskân edildiğini göstermesi açısından son derece önemlidir (Sancaktar vdiğ., 2018: Sancaktar vdiğ., 2019; Sancaktar ve Sezgin, 2020a; Sancaktar ve Sezgin, 2020b; Sancaktar vdiğ., 2020; Sancaktar vdiğ., 2021; Sancaktar 2022: 58). 2017-2019 yılları arasında kent ve bölgenin kültürel zenginliği ve arkeolojik potansiyelinin ortaya konulması için Çekerek, Kadışehri ve Aydıncık ilçelerinde gerçekleştirilen yüzey araştırmalarında 59 adet taş eser tespit edilmiştir. Belgelenen 59 adet taş eserin 31 tanesi mimari işlevli,

geriye kalan 28 adet eser ise mezar steli, değirmen taşı, dibek vb. işleve sahip taş eserlerdir. Eserler detaylı bir şekilde tanımlanmış, tipolojileri oluşturulmaya, analogileri yapılmaya çalışılmış ve katalogları oluşturulmuştur. Sütun ve sütun parçası gibi tarihlendirilmesi güç olan kültürel miras öğeleri ise istatistiksel olarak değerlendirilmiştir.

Mimari, Liturjik Eserler

Araştırma kapsamında ikisi Çekerek, biri Aydıncık ilçesinden olmak üzere toplam 3 adet sütun kaidesi tespit edilmiştir. Aydıncık (Kat. No. 1 **Görsel 2**) ve Çekerek ilçesinde (Kat. No. 2 **Görsel 3**) tespit edilen kaideler Attika tipinde (Niewöhner, 2021b, 118 Fig. 312), plinthe üzerinde bir torus, trochilos ve boyun bölümünden oluşmaktadır.



Görsel 1: 2017-2021 Yıllarında Çalışılan Alanların Haritası (Sancaktar, 2022).

Bu sütun kaideleri Erken Doğu Roma Dönemi'nde sıklıkla yapılarda kullanılan bir kaide tipi olup Ötügen'in yapmış olduğu sınıflandırmada "Tip A" grubu içerisinde değerlendirilebilir (Ötügen, 1996: 153. 161, abb. 32). Çekerek ilçesinden tespit edilen kaide Tip A'nın bir varyasyonu olmalıdır. Benzer formda örnekler Nevşehir Müzesi'nde (Temple, 2011: 539 Res. 1), Bitinya'da Gölyazı'da (Ötügen, 1996: 152-153. 155, Lev. 24-2.3.4, 25.5), İznik Ayasofya'sında, Şile Kumbaba'da, Turan Beler Koleksiyonu'nda (Peschlow vdğ., 2002: 467-469, Res. 13a-b) ve Likya'da Kumluca'da (Doğan, 2006: 212-213, Res. 5.) MS 5.-6. yüzyıllara tarihlenen eserlerde karşımıza çıkmaktadır (Peschlow, 2006: 57, Res. 9-10).

Çekerek ilçesi, Özükevâk beldesi, Yakup Cami avlusunda tespit edilen (Kat. No. 3 **Görsel 4**) sütun kaidesi diğer iki kaideden farklıdır. Benzer sütun kaidelerinin tanımlanması konusunda tartışmalar bulunmaktadır. Bu türde yapılmış örnekler "rohform" (Kramer, 1970: 271-278; Ötügen, 1996: 156. 161 taf. 26,4 abb. 34.3) ya da "rohen attischen basis" (Thiel, 2005: 54 Abb. 17) yani tamamlanmamış Attika tipi kaide, basit formulu (Alpaslan, 2001: 273 Res. 13. Çiz. 1a; Niewöhner, 2021b: 119 fig. 314) veya kötü işçilikli kaide (Niewöhner, 2007: 171) olarak tanımlanmaktadır. Ötügen'in yaptığı sınıflandırmada "rohform (type B)" olarak sınıflandırılmıştır (Ötügen, 1996: 158 abb. 35). Asgari ise kaidelerin işleme



aşamalarını gösterdiği çiziminde bu kaideleri III. safhada “yarım işçilikli” kaideler olarak nitelendirmektedir (Asgari, 1991: 318, Res. 22). Kaidenin dik açılı keskin profilleri şekillendirme evresinin belirli bir aşamasına ait olabileceğine işaret etmektedir. Bu nedenle ayrı bir form olmaktan ziyade yarım işçilikli Attika “B tipi” bir kaide olduğu düşünülmelidir. Bu tip yarım işçilikli kaideler Anadolu’nun çeşitli bölgelerinde MS 5.-6. yy’da sıklıkla kullanılmaktadır (Ötüken, 1996: 161 dn. 185-187; Peschlow v.diğ., 2002: 467-469, Görsel 13c-d; Tiryaki, 2016: 826 Görsel 16; Niewöhner, 2021b: 119 fig. 314).

Yozgat ili, Çekerek, Kadışehri ve Aydıncık ilçelerinde mimari işlevi belirlenen ve üzerlerinde herhangi bir bezeme unsuru içermedikleri için istatistiksel olarak değerlendirilen 18 adet sütun ve sütun parçası kayıt altına alınmıştır (**Görsel 5-22, Tab. 1**). Sütun ve sütun parçalarına katalogda yer verilmemiş bunun yerine tablolaştırılmıştır. İlçelerde tespit edilen sütunlar tambur ve yekpare olmak üzere iki farklı tiptedir. Çekerek ilçesi cami avlusunda 4 adet yekpare, 1 tane sütun tamburu cami önünde, diğer 6 tambur ise mesire alanının girişinde, Aydıncık ilçesinde 1 adet sütun tamburu, Kadışehri ilçesinde ise 6 adet sütunun 4 tanesi toprağa gömülü halde korunduğu için tam ölçüleri alınamamış bununla birlikte yekpare blok şeklinde işlendikleri anlaşılmaktadır (**Görsel 5-22**). Bu sütunların bir bölümü ya modern yapıların girişlerinde ya da bahçelerinde devşirme malzeme olarak kullanılmış bir kısmı ise ilçeler içerisinde eski mezarlık alanlarında atıl halde korunmuşlardır. Sütun ve sütun tamburlarında malzeme olarak mermer, kireç taşı ve konglomera kullanıldığı gözlemlenmiştir.

Yüzey araştırması sırasında iki tanesi Çekerek ilçesi, Özükkavak beldesi, Yakup Cami avlusunda diğeri ise Aydıncık ilçe merkezinde olmak üzere toplam 3 adet sütun başlığı tespit edilmiştir (**Görsel 23-25**). Başlıklar impost başlık tipinde olup, bu tür başlıklar monolit olarak işlenmiş iki ana bölüme sahiptir. Antik Dönem İon başlıkları alt bölümünü, onun üzerindeki impost ise başlığın üst bölümünü oluşturmaktadır. İon başlıklarının üzerine yerleştirilen impost başlıklar bazen birlikte monolit işlendikleri gibi bazen de ayrı ayrı işlenebilmektedir (Yegül, 1974; Hermann, 1988; Dönmez, 2018: 285, fig. 15). Bu başlıklar çoğunlukla bezeme içermekle birlikte impost başlıkların bazen sadece yan yüzlerinde bezemeler yer alabilmektedir (Kautzsch, 1936: 167 vdd. taf. 33-36; Kırmaz ve Yıldırım, 2018: 180, res. 16). Yozgat ilçelerinde tespit edilen üç başlığın hiçbirinde herhangi bir bezeme bulunmaması tümü için tamamlanmamış oldukları yorumunu olanaklı kılmaktadır. Başlıkların üzerinde herhangi bir bezeme unsurunun yer almaması bu başlıkların tarihlendirmesini güçleştirmekle birlikte İon-impost başlıkların en erken örneği MS 4. yy’dandır (Yegül, 1974: 267, fig. 16) ve MS 5.-6. yüzyıllarda çok yaygın bir şekilde kullanılmışlardır (Kautzsch, 1936; Yegül, 1974: 265-274; Öztaşkın ve Sertel, 2017: 358, Res. 2).

Araştırmalar sırasında mimari işlevi belirlenmeye çalışılan bir diğeri mimari eleman ise Çekerek ilçesi, Özükkavak beldesi su deposu bahçesinde tespit edilen bir adet friz bloğu (?)’dur (Kat. No. 7 **Görsel 26**). Friz bloğu (?) üzerinde Anadolu’da Hellenistik Dönem’den bu yana friz bloklarının ana bezeme alanlarında kullanılan (Vandeput, 1993a: 97; Büyükkolancı, 1996: 49; Vandeput, 1997a: 179 Lev. 17,3) oluk/yiv motifi yer almaktadır. Erken Doğu Roma Dönemi’nde MS 4.-6. yüzyıl arasında benzer formda

oluk/yiv motifine mimari parçalar üzerinde sıklıkla rastlamak mümkündür (Temple, 2013: 261. 265 dn. 96. 370 Res. 132. 142. 143. 486).

Tablo 1. Sütun ve Sütun Parçaları

Tanım /İlçe/Kullanım	Üst Çap	Alt Çap	Yükseklik	Görsel
Yekpare/Çekerek/Atıl	0,40 m	0,43 m	1,94 m	05
Yekpare/Çekerek/Devşirme	0,47 m	0,50 m	2,16 m	06
Yekpare/Çekerek/Devşirme	0,50 m	0,51 m	2,11 m	07
Yekpare/Çekerek/Devşirme	0,46 m	0,43 m	0,69 m	08
Tambur/Çekerek/Devşirme	0,46 m	0,41 m	0,78 m	09
Tambur/Çekerek/Atıl	0,45 m	-	0,76 m	10
Tambur/Çekerek/ Atıl	0,52 m	-	0,61 m	11
Tambur/Çekerek/ Atıl	0,45 m	-	0,70 m	12
Tambur/Çekerek/ Atıl	0,54 m	-	0,82 m	13
Tambur/Çekerek/ Atıl	0,48 m	-	1,02 m	14
Tambur/Çekerek/ Atıl	0,36 m	-	0,93 m	15
Yekpare/Kadıışehri/Atıl	0,55 m	0,50 m	1,45 m	16
Yekpare/Kadıışehri/Atıl	0,38 m	0,38 m	0,77 m	17
Yekpare/Kadıışehri/Atıl	0,32 m	0,32 m	1,98 m	18
Yekpare/Kadıışehri/Atıl	0,49 m	-	1,05 m	19
Yekpare/Kadıışehri/Atıl	-	0,51 m	1,47 m	20
Yekpare/Kadıışehri/Atıl	0,55 m	-	1,57 m	21
Tambur/Aydıncık/Atıl	0,27 m	-	1,16 m	22

Genellikle yapıların çatılarında yağmur sularının tahliyesinde kullanılan çörtlenlerin çeşmelerde de kullanıldıkları bilinmektedir (Keskin, 2015: 258). Yozgat ili, Aydıncık ilçesinde tespit edilen çörtlenlerin form olarak ağız ve oluk olmak üzere iki bölümden oluştuğu görülmektedir (Kat. No. 8-9 **Görsel 27-28a-b**). Örneklerden birinin ucu üçgen formunda ve üstü açık (Kat. No. 8 **Görsel 27**), diğerrinin ise (Kat. No. 9 **Görsel 28a-b**) uç kısmı huni formunda, üstü kapalı ağız ve oluk bölümünden oluşmaktadır. Çörtlenler bezemeli ve bezemesiz yapılabilmektedirler. Her iki örnekte herhangi bir mimari bezeme içermedikleri için bezemesiz çörtlenler sınıfında yer almaktadır. Üzerlerinde herhangi bir bezemenin bulunmaması nedeniyle bir tarih önerisinde bulunmaya olanak sağlamamaktadırlar (Bu tür çörtlenler için bk. Turgut, 2005: 45, Res. 94; İşler, 2009: 191-192; Keskin, 2015: 258-60; Dumankaya ve Ekmekçi, 2018: 318, Kat. No. 14).

Hem sivil mimaride (Alp, 2001: 28-29), hem de litürjik işlevli (Tiryaki, 2016: 834) olarak kiliselerde altarın bulunduğu bemaı naostan ayıran bölümde, levhaların arasında, destekleyici bir mimari örge olarak kullanılan bir adet levha (templon) payesi tespit edilmiştir (Kat. No.10 **Görsel 29**). Aydıncık ilçesinde tespit edilen dikdörtgen prizma formunda işlenmiş olan payenin iki yüzünde alçak kabartma tekniğinde yapılmış iç içe iki dikdörtgenden oluşan soffit bezemesi bulunmaktadır. Soffit motifleri yüzeyden kabartılmış, motifin çevresini sınırlayan dikdörtgen profillerde ise oyma tekniği kullanılmıştır. Ancak soffit bezemelerinden biri üzerinde mimari parçanın sonraki kullanımını ile bağlantılı olarak, (tek yönlü) ikinci bir levha oluşu açıldığı görülmektedir. Levha (templon) payesinin üzerinde yer alan soffit bezemesi tarihlendirmede önemli bir unsur olarak karşımıza çıkmaktadır. İç içe iki dikdörtgenden oluşan soffit bezemesi, levha (templon) payelerinde MS 5.-6. yy'da sıklıkla kullanılan bir bezeme örgesi olarak karşımıza çıkmaktadır (Aydın, 2013: 250). Paye üzerinde yer alan soffit



bezemesi Ortaca, Pular ve Yeni Güney'de (Niewöhner, 2007: taf. 26-29), Likya'da (Doğan, 2006: 217, Res.14), Kumbaba Şile'de (Peschlow ve Peschlow-Bindokat, 2002: 508, abb. 31a-b), Anadolu Medeniyetleri Müzesi'nde (Alpaslan, 2001: 277, Res. 20a-b çiz. 1.e.), İstanbul'da (Tezcan, 1989: 356, Res. 487. 489. 511.), Bursa'da (Tiryaki, 2016: 824. 833-834 Res. 10a-b) Hırvatistan'da (Terry, 1988: 33-35. 39-43. Çiz. 88-96, Res. 97-104), Mersin'de (Aydın, 2013: 251, Kat. No. 285-288), Myra'da, Demre Aziz Nikolaos Kilisesi'nde (Peschlow, 1990: taf. 41.8) yer alan örneklerle benzer analogidedir.

Yüzey araştırmasında tespit edilen ve mimari işlevi belirlenebilen bir diğer blok, kapı girişlerinde bulunan dikdörtgen prizma formunda, eşik taşına ait bir parçadır (Kat. No. 11 **Görsel 30**). Eşik taşı üst yüzeyinde, üç kenarını çevreleyen alçak bir kademeye/çerçeveye sahiptir. Blok üzerinde kapı kanadının oturtulması için mil yuvaları görülmektedir. Kullanım yoğunluğuna bağlı olarak blok yüzeyinde aşınmalar söz konusudur. Parçanın tarihlendirilmesi ait olduğu yapının belli olmaması ve bu tür eşik taşlarının uzun süre kullanımları nedeniyle mümkün gözükmemektedir.

Çekerek ilçesinde tespit edilen bir diğer bloğun işlevi tam olarak belirlenemese de, yan yüzlerinin kaba işçiliği nedeniyle lento bloğu (?) olarak kullanılmış olabileceği önerilebilir (Kat. No. 12 **Görsel 31**). Blok üzerinde herhangi bir bezemenin yer almaması tarihlendirilmesine olanak sağlamamaktadır.

İşlevi tespit edilen bir diğer mimari parça ise bir adet postament ya da altlıktır (Kat. No. 13 **Görsel 32 a-b-c**). Postamentin/altlığın, ait olduğu dönemden farklı dönemlerde tekrar kullanıldığı üzerinde yer alan izlerden takip edilebilmektedir. Postamentin/altlığın ikinci kullanım evresinde üzerine bir haç motifinin kazıma yöntemiyle yapılmış olduğu görülmektedir (**Görsel 32c**). Haç motifinin kollarının uç kısımları dış bükey formda ikiye ayrılmakta olup korunan kollardan birinin daha uzun olduğu dolayısıyla bu haçın Latin Haçı (crux immissa) olduğu anlaşılmaktadır (Taş ve Özcan, 2015: 255). Mimari bloğun son kullanım evresinde ise üzerine bir delik ve oluk açıldığı görülmektedir (**Görsel 32b**). Dolayısıyla bu kullanım evresinde suyun bir yerden tahliyesi işlevini yerine getirmiş olduğu anlaşılmaktadır. Ancak içerisinde kalker birikiminin çok olmaması akan bir su ile ilişkili bir yapıyla bağlantılı olmadığını bunun yerine bir yerdeki yağmur suyunun tahliyesinde kullanılmış olduğuna işaret etmektedir. Bu evrede blok üzerine oluk açılırken haç motifinin bir kolunun da kesildiği anlaşılmaktadır. Latin Haçı'nın MS 4. - 7. yy arasında yoğun bir şekilde kullanıldığı bilinmektedir (Taş ve Özcan, 2015: 254). Haç kollarının benzer şekilde yapılmış olduğu MS 4.-5. yy'a tarihlenen bir örnek Çorum Müzesi bahçesinde yer almaktadır (Keskin, 2010: 191-192, Kat. No. 133 Res. 192-193). Dolayısıyla bu mimari bloğun tarihlendirilmesinde de tek ipucu haç motifidir. Önceki veya sonraki dönem kullanımı için bir tarih önerisinde bulunmak ise oldukça güçtür.

Mezar Stelleri

2018-2019 yılları arasında yapılan yüzey araştırmaları sırasında bölgenin ölü gömme gelenekleri ve mezar tipleri hakkında önemli eserler kayıt altına alınmıştır (Tamsü Polat, 2018: Yılmaz, 2019; Sancaktar ve Sezgin, 2020; Sancaktar 2022: 63-64 Görsel 22-23). Çekerek ve Aydıncık ilçelerinde yapılan araştırmalar sırasında işlevi tespit edilen ve belgelemesi yapılan bir diğer taş eser grubunu mezar stelleri oluşturmaktadır. Yüzey araştırmasında tespit edilen mezar stelleri farklı alanlarda farklı

amaçlarla kullanılmış olmakla birlikte tamamı Aydıncık ilçesinde -Köserlik köyü (Kat. No. 14-16. 27 **Görsel 33-35. 46**), Tatlar mevkii (Kat. No. 17 **Görsel 36**), Kazankaya beldesi (Kat. No. 18. 25 **Görsel 37. 44**) ve ilçe merkezinde (Kat. No. 19-24. 26. 28-30 **Görsel 38-43. 45. 47-49**)- kayıt altına alınmıştır (Ayrıca bk. Yılmaz, 2019: 153-157). Steller in-situ olmayıp, tüm mezar stelleri, devşirme malzeme olarak bahçelerde, cami ve bahçe duvarlarında -kırılarak ya da yekpare- basamak olarak ya da etrafa saçılmış bir şekilde kayıt altına alınmıştır. Mezar stellerinin bir bölümü kırık ve eksikler içermektedir. Bunun yanında kısmen ya da tamamen sağlam olarak tespit edilenlerin ise farklı tipolojide oldukları görülmüştür. Örneklerin 11 tanesi (Kat. No. 14-24 **Görsel 33-43**) üçgen alınlığa sahiptir. Diğer mezar stelleri arasında korunan iki örneğin üst bölümleri oval (Kat. No. 25-26 **Görsel 44-45**), diğer iki stelin üst kısmı ise düz bir şekilde (?) (Kat. No. 16. 27 **Görsel 35. 46**) bitirilmiştir. Eserlerin birinde Yunan Haçı (crux quadrata) (Kat. No. 24 **Görsel 43**), geriye kalanlarda Latin Haçı (crux immissa) ve bitkisel bezemelere yer verilmiştir. Ancak bahçe duvarında kırılarak kullanılmış olan örnekler için üst bölümleri ve üzerlerinde yer alan bezemelerle ilgili bu tanımları net bir şekilde yapmak olası gözükmemektedir (Kat. No. 28-30 **Görsel 47-49**).

Steller üzerinde daha çok Latin Haçı (crux immissa) ile haçın alt ve üst kollarından çıkan sarmaşık dalları ve dalların ucunda kalp/yürek formlu yapraklar haç merkezine doğru yönlendirilmekle (Kat. No. 15-17. 19. 21-25. **Görsel 33-35. 37. 39-43**) birlikte söz konusu steller üzerinde bitkilerin farklı varyasyonları da bulunmaktadır (ayrıca bk. Yılmaz, 2019: 153-157). Kırık olan parçaların üzerinde bulunan bezemeler, tipolojik olarak diğer örneklerle benzer formda yapılmış olmalıdır (Kat. No. 28-30 **Görsel 47-49**). Bitkisel bezemelere sahip iki örnek ise diğer örneklerden tamamen farklılaşmaktadır. Örneklerden birinde Latin Haçı'nın alt kolu üzerinde ters bir şekilde yerleştirilmiş kalp formlu bir kökten çıkarak dışa doğru kavis yapıp uç kısmında sarmal yaparak sonlanan yalın dallar bulunmaktadır (Kat. No. 19 **Görsel 38**), (Yılmaz, 2019: 155 No. 10). Diğer örnekte ise bu kez haçın her iki yanında yer alan yalın bir dal ve üst üste, birbirini takip eder şekilde bu daldan çıkan, simetrik yerleştirilmiş, dışa doğru kavis yapan yalın dalların uçlarında birer kalp yaprak motifi işlenmiştir (Kat. No. 17 **Görsel 36**). Rice, bu tür haçların -kollarından/gövdesinden yaprak motifleri çıkan- Konstantinopolis'te yaklaşık olarak MS 6. yy'a tarihlenen bir eser üzerinde görüldüğüne değinmektedir. Ancak Rice'in MS 6. yy'a tarihlendirdiği örnek üzerindeki haçın kollarından çıkan yapraklar akanthus yaprağıdır (Rice, 1950: 72 pl. 1). Erken Doğu Roma sanatında haçın kollarından bitkisel yaprak motiflerinin çıkması -akanthus, palmet, sarmaşık- "Yaşam Haçı" adıyla anılmaktadır. Spitzing, haç kollarından çıkan bitkisel motifler yalın dallardan oluşsa da bu tür haçları yaşam haçı olarak yorumlamaktadır (Spitzing, 1989: 201-202 no. 21; Rice, 1950: 72-82. Alanya Müzesi'nden bir örnek için ayrıca bk. Doğan, 2009: 139). Sarmaşık bitkisi, sembolik olarak ölüm ve ölümsüzlük olarak tanımlanmakta, bitkinin sürekli yeşil olması sadakatin ve sonsuz yaşamın sembolü olarak yorumlanmaktadır (Ferguson, 1966: 33). Hristiyan sanatında sarmaşık motifi'nin haçın içinden, kollarından çıkması ya da sarmaşığın haça sarılı bir şekilde işlenmesi bu dine inananların ölümsüzlüğüyle ilişkilendirilmektedir (Keskin, 2018: 1074; Bilir, 2020: 86). Çalışma konusunu oluşturan stellerin bir bölümü üzerinde asma yaprakları bulunduğundan bahsedilmekle birlikte (Yılmaz, 2019: 161-162) aslında bunlar birer sarmaşık yaprağıdır. İncil'de "İsa'nın kendisini bir asma olarak nitelendirmesi ve Yeni Ahit'te ona inananların da onun dalları" (Ev. Jo. 15.5: ἐγώ εἰμι ἡ ἄμπελος, ὑμεῖς τὰ κλήματα) olduğu belirtilmektedir (Yılmaz, 2019: 162 dn. 21). Her



ne kadar çalışma konusunu oluşturan mezar stelleri üzerinde asmadan farklı olarak sarmaşık motifi kullanılmış olsa da bu motifin de yukarıdaki açıklamalar ışığında, asma bitkisiyle birlikte aynı amaca hizmet eden bir motif olduğu düşünülmelidir. Üzerinde Yunan Haçı (crux quadrata)/Latin Haçı (crux immissa) bulunan ve haçtan çıkan sarmaşık dallarına yer verilmiş olan çalışma konusunu oluşturan eserlerin kentin diğer bölgelerinde tespit edilmiş olan örneklerle aynı tarihten ve hatta aynı atölyenin ürünü oldukları akla yatkın görünmektedir (Wallner, 2011: 89, No. II.16).

Kollarından/gövdesinden yaprak motifleri çıkan- haç motifleri sadece mezar stellerinde değil, Hristiyan sanatında mühürlerde, maden eserler üzerinde, kabartmalarda, başlıklarda ve liturjik taş eserler üzerinde görülebilmektedir (Forchheimer ve Strzygowski, 1893: pl. XX, no. 4. pl. XXX, no. 5; Rice, 1950: 72-81; Peschlow, 1990: abb. 6; Doğan, 2009: 139). Benzer şekilde haç kollarından çıkan sarmaşık yaprak motifleri Galatia Bölgesi'nde pres ağırlık taşları üzerinde de tespit edilmiştir (Mitchell vdğ. 2021). Haç motiflerinin kollarının uçlarından çıkan kalp formlu yapraklara sahip sarmaşık motiflerinin erken Hristiyan sanatında sıklıkla kullanıldığı ve MS 9. yy'dan itibaren daha nadir görüldüğü belirtilmektedir (Dalton, 1911: 690-691).

Çalışmaya konu olan mezar stelleri arasında üzerinde yazıt yer alan örnekler de bulunmaktadır (Kat. No. 19. 22-24. 26. 28 **Görsel 38. 41-43. 45. 47**). F. Yılmaz, Aydıncık ilçesinde tespit edilen ve mezar stellerinin üzerinde yer alan yazıtlardan yola çıkarak mezar sahipleri hakkında bilgi vermektedir (Yılmaz, 2019: 153-159 No. 6-14). Aydıncık ilçesinde tespit edilen mezar stelleri üzerinde adı geçen mezar sahipleri şu şekildedir; Ampelous (Kat. No. 24 **Görsel 43**), Polykarpos (Kat. No. 22 **Görsel 41**), Kratinos (Kat. No. 23 **Görsel 42**), Glykerio(n/s?) (Kat. No. 26 **Görsel 45**), Rahip Theodoros (Kat. No. 19 **Görsel 38**), Deacon (Kat. No. 28 **Görsel 47**), Ioanna, Theodoros, Basileia (Yılmaz, 2019: 153-159 No. 6-14). Ayrıca hem çalışma konusunu oluşturan hem de Yozgat çevresinde tespit edilmiş diğer mezar stelleri üzerinde yer alan yazıtların, İncil'in bazı pasajlarına atıfta bulunulduğu aktarılmaktadır; "*In the bilingual epitaph no. 15 found near Basilika Therma (Sarıkaya), the expressions both «cures; curro τρέχεις; τρέχω» and «ubique; ubi usque / ἕως ποῦ; ἕως ὅδε» refer to some passages from the Bible*" (Wallner, 2011: 89, no. II.16; Yılmaz, 2019: 162, no. 15). Mezar stelleri üzerinde yer alan Latin Haçı (crux immissa) ve bu motiftan çıkan sarmaşık dalları da İncil'de verilen mesajları destekler niteliktedir. Yukarıda da belirtildiği üzere eserler üzerinde yer alan haç ve bitkisel motifler eserlerin Erken Doğu Roma İmparatorluğu'na ait olduklarını (MS 5.-6. yy) göstermeleri açısından önemli olmakla birlikte yazıtlar stellerin tarihlerini de desteklemektedir (Kat. No. 19. 22-24. 26. 28 **Görsel 38. 41-43. 45. 47**) (Yılmaz 2019, 153-157 No. 6-8. 10).

Aydıncık ilçesi, Köserlik köyünde tespit edilen ve üzerinde herhangi bir yazıt bulunmayan bir diğer mezar steli (?) ise yukarıda sayılan örneklerden oldukça farklı bir şekilde dekore edilmiştir (Kat. No. 27 **Görsel 46**). Eser yüzeyi iki ana panele ayrılmış, üst bölümündeki dikdörtgen panel içerisinde üç adet dil yaprak motifi bulunurken, alt kısımda ikili çerçeveden oluşan bir panel ve bu panel üzerine işlenmiş rhombus, eşkenar dörtgen madalyon, bu alan içine ise Malta Haçı yerleştirilmiştir. Erken Hristiyanlık Dönemi'nin motiflerinden olan "rhombus", temelde eşkenar dörtgen formda, içerisine Latin, Yunan, Malta Haçı veya rozet motifleri bulunan bir bezeme örgesidir. Eser üzerinde yer alan rhombus motifi ve

içinde bulunan Malta Haçı diğer örnekler gibi bu eserin de MS 5.-6. yy'a ait olduğuna işaret etmektedir. Bu örnek mezar steli (?) olarak nitelendirilmiş olmasına karşın korkuluk levhası yada ambonların üst bölümünde, kilisede kullanılmış bir liturjik eser olma olasılığı da söz konusudur. Örneğin burada değerlendirilme nedeni yüzey araştırmasında bu şekilde kayıt altına alınmış olmasıdır. Eser üzerinde herhangi bir yazıtın olmaması bu olasılığı güçlendirmekte ve üzerinde yer alan bezemeler bölgede tespit edilen mezar stelleri üzerindeki bezeme stiliyle uyuşmamaktadır. Eserin merkezinde yer alan “rhombus” motifi Erken Doğu Roma Dönemi’nde korkuluk levhalarında yaygın olarak kullanılan bir bezeme türü olarak karşımıza çıkmaktadır (Barsanti, 2004: 31-50, Fig. 5-19; Russo, 2005: 196; Ambonlar için bk. Aydın, 2002: Çiz. 4-6).

Haç motiflerinin bazılarının alt kollarının alt uç kısmında oval formlu yumru şeklinde ya da ters kalp formu bir bölüm bulunmaktadır (**Görsel 33-34. 36. 38-41. 48**). Bu bölümler törenler sırasında haçın taşınması için yapılmış alanlardır ve bu tür haçlar “tören haçı” olarak nitelendirilmektedir. Roma İmparatorluğu’nda askeri ve dini törenler ile kazanılan zaferlerden sonra taşınan, manevi değer taşıyan eşyaların yerini Hristiyanlık Dönemi’nde haç almıştır. Erken Doğu Roma Dönemi’nde tören haçları taç giyme, kabul törenleri, askeri olaylar, zaferlerden sonra ve dini törenlerde alayın ayrılmaz bir objesi haline gelmiştir (Bouras – Cutler 1991, 553). Mezar stelleri genel olarak değerlendirildiğinde, stellerin ön cephelerinde bulunan haç motifleri, haçla bağlantılı ya da bağlantısız sarmaşık motifleri, aynı zamanda yukarıda bahsedilen ve bir kısmı çalışılan yazıtlar bu mezar stellerinin MS 5.-6. yy’da bölgede faaliyet gösteren gezici bir atölye tarafından şekillendirildiklerine dair ipuçları sunmaktadır.

Atölye / İşlikle İlişkili Taş Eserler

Yapılan araştırmalar sırasında Çekerek ve Aydıncık ilçelerinde atölye-işliklerle ilişkili farklı donanımlara ait buluntular tespit edilmiştir. Bunlardan biri baskı kollu preslerle birlikte kullanılan, presin baskı gücünü arttırmaya yarayan vida ağırlık taşlarıdır. Blokların karşılıklı iki yan yüzünde bulunan oyuklar ve bloğun üst orta kısmında yer alan yuva, baskı kollu bir pres düzeneğinin varlığına işaret etmektedir. Bu blokların üst bölümünün merkezinde yer alan dairesel formlu yuva, vidanın yerleştirilmesi ve vida somunun içine girerek dönmesinin sağlandığı bölümdür. Vida ağırlık taşının üst merkezinde yer alan yuvaya yerleştirilen yivli metal parça, vida işlevi görmek ve baskıyı sağlayan kalasa daha fazla pres gücü sağlamaktadır (Aydınoğlu 2009, 33). Kaldıraç olarak kullanılan kalasın ağırlığının vidaya bağlı kol çevrildikçe baskı gücünü arttırması sonucunda preslenecek meyvelere daha fazla baskı uygulanabilmektedir. Şarap ve zeytinyağı üretmek için farklı tiplerde ağırlık taşları kullanılsa da baskı kollu preslerle çalışan vidalı preslere Antik Çağ’da birçok yerleşim yerinde rastlamak mümkündür. Araştırma kapsamında Çekerek ilçesi, Özükkavak beldesi, Yakup Cami avlusu (Kat. No. 31 **Görsel 50**), belediye başkanlığı binası önü (Kat. No. 32 **Görsel 51**), Çandır köyü park alanı (Kat. No. 33 **Görsel 52**), Aydıncık ilçe merkeziyle (Kat. No. 34 **Görsel 53**) Kazankaya beldesi park alanında (Kat. No. 35 **Görsel 54**) tespit edilen örneklerden 5 adeti “yanlarda zivana yuvalı” tipte (Aydınoğlu, 2009: 35 Fig. 46; Keskin, 2010: 208), vida ağırlık taşı olarak nitelendirilen “litus”tur. Tespit edilen bu formdaki dört bloğun tümünde her iki yanda karşılıklı bir şekilde, dar kısmı üst kenarda olmak üzere, “kurtağzı” formunda, aşağıya doğru hafifçe genişleyen ahşap geçme yuvaları bulunmaktadır. Sadece bir blok üzerinde aynı formda fakat bu kez her iki yanda ikişer adet olmak üzere toplamda dört adet yine



kurtağzı formunda ahşap geçme yuvası yer almaktadır (Kat. No. 32 **Görsel 51**). Ayrıca bu bloğun dar yüzlerinden biri oyularak sonraki dönemlerde dibeğe dönüştürülmüştür. Blokların üst bölümlerinde ise ahşap baskı kalasın oturtulması için bir oyuk, yuva “*prelum*” (Ortaç, 2013: 411 Res. 48) yer almaktadır. Tespit ettiğimiz blokların hiçbirinin in-situ konumda bulunmamış olmasına karşın Paton ve Myres bu tür vida ağırlık taşları ile ilgili restitüsyon önerisinde bulunmuş (Paton ve Myres, 1898: Res. 1. Fig. 8), Frankel ise bu tip vida ağırlık/pres taşlarını “*Arginunta presi*” (Frankel, 1993: 107 vdd. Res. 1.1; Frankel, 1999: 110 Fig. 20; Frankel, 2016: 559, Fig. 34.3c) olarak tanımlamıştır. Bu tip pres/ağırlık taşları hem diğer ülkelerde hem de Anadolu’da bir çok alanda tespit edilmiştir (Ortaç, 2013: 411-412 dn. 20-23; Aktaş, 2022).

Çekerek, Aydıncık ilçeleri merkez ve köylerinde tespit edilen bu buluntular Antik Dönem’de preslerle üretim yapıldığını gösteren arkeolojik kanıtlar olarak karşımıza çıkmaktadır. Yüzey araştırmasında belgelenen Antik Çağ’ın önemli teknolojik buluşlarından ya da tarımsal üretim araçlarından sayılan pres ağırlık taşları, işliklerin yaygın bir şekilde bölgede kullanıldığını göstermektedir. Tespit edilen bloklar in-situ olarak bulunmadıkları için bağlı oldukları mimari yapıyla ilişkilerini belirlemek oldukça güçtür. Çekerek ilçesi, Özükevâk beldesinde tespit edilen bir örnek (Kat. No. 31 **Görsel 50a-c**) hariç diğerleri üzerinde herhangi bir bezemenin de olmaması kesin tarihlerine ilişkin bir yorum yapmaya olanak sağlamamaktadır. Bununla birlikte A. Diler’e göre, üst ve yan taraflarında taşı vida düzeneğine bağlayan ahşap geçme yuvalarına sahip pres ağırlık taşları, yaygın olarak Roma ve Erken Doğu Roma Dönemi işliklerinde kullanılmıştır (Diler, 1994: 510-511; Ortaç, 2013: 414 dn. 47-49). Bu veriyi destekler nitelikte Özükevâk beldesinde tespit edilen pres ağırlık taşının (Kat. No. 31 **Görsel 50a-c**) yan yüzlerinden birinde, oldukça aşınmış, madalyon içerisinde Malta Haçı motifi takip edilebilmektedir. Bu motif bize bu pres taşının MS 4.-6. yüzyılda kullanıldığını kanıtlamaktadır. Benzer şekilde pres ağırlık taşları üzerinde Malta Haçı bulunan örnekler başka kentlerde de tespit edilmiştir (Keskin, 2010: 178-208 Kat. No. 121.126.129.130.133.138). Bu tipteki pres ağırlık taşları Anadolu’da birçok bölgede kullanılmakta (Ortaç, 2013: 411-413 dn. 21-24. 40; Mitchell vdğ., 2021: 204; Aktaş, 2022) ve üzerlerinde haç motifinin olması kilise ya da manastır sahipliği ile de ilişkilendirilmektedir (Niewöhner, 2021a: 291 dn. 67 Fig. 13).

Araştırma sırasında Çekerek ilçesi merkezinde kayıt altına alınan bir diğer buluntu ise yine üretimle ilişkili işliklere ait olmalıdır (Kat. No. 36 **Görsel 55**). Diğer örneklerden farklı olarak dairesel formda olup ortada ahşap kolun girmesi için dairesel bir mil yuvası ve yanlarda, yan yana ikişer adet olmak üzere, toplamda dört zıvana formlu ahşap yuvasına sahiptir. Bu kalıntı ya ağırlık presi olarak (Frankel, 2016: 561 Fig. 34.4) ya da Karia Chernsonesos’unda tespit edildiği gibi kol gücüne dayanan kol ve tambur presinin bir parçası olarak kullanılmıştır (Şenol ve Walz, 2010: 188-191 Fig. 9-11). Eğer tespit edilen bu örnek, kol ve tambur presinin bir parçası ise Hellenistik Dönem’e ait olduğu düşünülebilir. Ancak in-situ olmaması nedeniyle ait olduğu yapıyla ilişkilendirmek ve kesin bir tarihlendirme önerisinde bulunmak oldukça zordur. Yozgat Müzesi’nde yer alan Olynthos tipi değirmen taşlarının varlığı (Altun, 2022: 96 Görsel 10-11) kent ve çevresinde Hellenistik Dönem’de üretimin varlığına işaret eden diğer kanıtlar olarak sunulabilir.

Yozgat ilçelerinde tespit edilen ve yukarıda değerlendirilen buluntular, bölgenin Antik Dönem sakinlerinin baskı kolunu aşağıya çekmek için ağırlık taşlarının bir vidadan faydalanacak şekilde ya da insan gücüne dayalı bir şekilde iki farklı tipte biçimlendirildiklerine ve Anadolu'nun diğer bölgeleriyle aynı dönemlerde benzer üretim teknolojilerini kullandıklarına işaret etmekte ve Roma İmparatorluk Dönemi'nde ve Erken Doğu Roma Dönemi'nde bölgede çiftlik yerleşimlerinin varlığını kanıtlamaktadır.

Çekerek İlçesi, Özükkavak beldesi, belediye başkanlığı binası önünde tespit edilerek değerlendirilmesi yapılan dört eser ise bölgede meyve ezme işleminde kullanılan vida ağırlık taşlarına ek veriler sunmaktadır. Tohumları kırmak ya da bitkileri, üzümü ve zeytini ezme için en yaygın kullanılan üretim donanımları, bu yiyeceklerin içine konulduğu tekneler ile kırmayı/ezme işlemini gerçekleştirmek için üretilmiş tekerlek ya da silindirden oluşan değirmen taşlarıdır. Bu tekneler “mortarium”, “mola olearia” veya “trapezum” olarak bilinmekte, silindir ya da yuvarlak formu değirmen taşlarına ise “orbis” denilmektedir (Aydınoğlu, 2010: 4 Fig. 8; Scardozzi, 2010: 281 Fig. 2; Bulut, 2018: 685 Fig. 16. 18). Yüzey araştırmasında Çekerek ilçesi, Özükkavak beldesi, belediye başkanlığı binası önünde yuvarlak formu, merkezinde ahşaptan bir kalasın yerleştirilmesi için bir mil yuvası bulunan tekne zemini düz ve duvarı oldukça sığ olan iki mortarium örneği değerlendirilmiştir (Kat. No. 37-38 **Görsel 56-57**). Bu tipteki mortariumlarda tekne içindeki mil yuvaları dışa çıkıntılı formda ya da Yozgat örneklerinde olduğu gibi zemin içine gömülü şekilde de yapılabilmektedirler (Scardozzi, 2010: 281 dn. 12 Fig. 2). Frankel'in yaptığı sınıflandırmada değerlendirilen mortariumlar “T31 tipi”ne benzemektedir (Frankel, 1999: T31). Ezme işlemi, tekerlek veya yarım küre formu bir değirmen taşının ahşap bir kol yardımıyla hem kendi eksenini hem de tekne içinde döndürülmesiyle meydana gelmektedir (Bulut, 2018: 285). Yukarıda bahsi geçen teknelerle birlikte kullanılan tekerlek formu iki adet orbis Aydıncık ilçe merkezinde tespit edilmiştir (Kat. No. 39-40 **Görsel 58-59**). Tekerlek formunda yapılmış olan orbislerin merkezlerinde mil yuvaları yer almakta ve bu mil yuvaları kare bir oyuk ile çevrelenmektedir. Kayıt altına alınan örneklerin benzerlerinin birçok bölgede tespit edilmiş olması, ait oldukları yapıların/işliklerin belirlenememiş olması ayrıca yüzyıllar boyu değişime uğramadan tohum ve meyveleri ezme amacıyla benzer formda donanımların kullanılması bu eserlerin kesin olarak tarihlenebilmesini güçleştirmektedir. Bununla birlikte yukarıda bahsedilen ve üzerinde haç motifi bulunan eser (Kat. No. 31 **Görsel 50**) MS 4.-6. yüzyıllarda bölgede tarım faaliyetlerinin varlığına da ışık tutmaktadır. İklim ve coğrafi koşullar, günümüzde olduğu gibi Antik Çağ'da da bölgelerin bitki örtüsü çeşitliliği ve tarımsal üretimine yön vermektedir. Bölgenin iklim koşulları ile bağlantılı olarak bölgede zeytin üretiminin olmadığı aşikâr olup bunun yerine farklı bitkilerin ve/veya tohumların ezildiğini düşünmek daha yerinde olacaktır (Altun, 2022: 95-97). Yozgat ilçelerinde tespit edilen vida, pres ağırlık taşları ve diğer donanımlar bölge halkının Antik Dönem'de tarımsal uğraşları içinde bağlılığın yaygınlığını ve önemini ortaya koymaktadır. Yapılan araştırmalar da özellikle yamaç ve açık alan merkezlerinin, Roma İmparatorluk Dönemi'nde, çiftlik yerleşimi olarak kullanıldığını açığa çıkarmıştır (Sancaktar, 2022: 61). Buna ek olarak incelenen eserler bölgede çok sayıda çiftlik evi, işlik ve tarım alanlarının varlığı konusunda birer ipucu niteliğindedir (ayrıca bk. Altun, 2022). Bu tür buluntular arkeolojik kazılarda ya da yüzey araştırmalarında tüm donanımlarıyla birlikte tespit edilmedikçe ya da kayaya oyulmuş örnekler mimarileriyle bir arada bulunmadıkça ait oldukları mimari dokuyu tespit etmek oldukça güçtür (Ayalon vd. 2009; Ivison, 2012: 47-50 Fig. 1/6; Peker, 2020;



Mitchell vdiğ., 2021: 205). Yüzey araştırması sırasında tespit edilen kalelerin coğrafi konumları nedeniyle savunma amacıyla kullanıldıkları ayrıca hakim oldukları alandaki tarım arazilerinin ve buralarda tarımsal faaliyetler yürütülen yerleşimlerin güvenliğini sağlıyor oldukları sonucuna varılmıştır (Sancaktar ve Sezgin, 2020: 47-91; Sancaktar, 2022: 63).

Çekerek ilçesi, Kurtağalı köyü, köy konaklarından birinde kireç taşından yapılmış, monolit, sekizgen formlu bir eser tespit edilmiştir (Kat. No. 41 **Görsel 60**). Monolit, sekizgen forma sahip olan eserin iki köşesi ve bu köşenin olduğu yüzeyler kırık ve eksiktir. Beş yüzünde herhangi bir bezeme içermezken birbirini takip eden iki dış yüzünde kabartma tekniğinde yapılmış kuş motifleri-muhtemelen kumru ve tavus kuşu- ve korunan diğer yüzünde ise dairesel çerçeve içerisinde Malta Haçı kabartması yer almaktadır (**Görsel 60a-b-c**). Eser, yakın bir tarihte farklı bir amaçla, dibek olarak bulguru bir tahta tokmak veya çekiçle döverek kırmak için, üst kısmı oyulmak suretiyle kullanılmaya devam etmiştir. Benzer şekilde kullanılmış birçok örnek bulunmakla birlikte aynı form özelliklerine sahip, dibeğe dönüştürülmüş ikincil kullanımlı bir örnek bölge içinde tespit edilmiştir (Mitchell vdiğ., 2021: 204 Fig. 17).

Eser üzerinde yer alan kuş motiflerinden biri kısa kuyruğu nedeniyle kumru/güvercin (?) (**Görsel 60a**), diğeri ise tavus kuşu (**Görsel 60b**) betimlemesi olmalıdır. 2018 yüzey araştırmasında yapılan ilk incelemede kuş motifleri keklik olarak tanımlanmıştır (Sancaktar vdiğ., 2019: 192). Tavus kuşu betimlemesi ökaristi sembolleri arasında yer alırken (Mercangöz, 2004: 48), kumru/güvercin motifi ise Hristiyan sanatında sembolik anlamı önemli olan “Kutsal Ruh”, “ölümsüzlük” ve “vaftiz-müjde” sembolü olarak yorumlanmaktadır (Ferguson, 1966: 4). Hristiyan sanatında tavus kuşu göksel makam ve cennetle de ilişkilendirilmektedir (Parman, 1993: 387-412). Bu tür monolit, sekizgen ve üzerinde Hristiyanlıkla ilgili bezemelerin olduğu blokların “ökaristi” altar masası olarak kullanıldıkları bilinmektedir (Keskin, 2014: 475). Eser üzerinde yer alan tavus kuşu da yine altar masalarında kullanılan motifler arasında yer almaktadır (Parman, 1993: 390-391 Res. 7). Bu tip altar masaları genellikle kare ya da dikdörtgen form yerine daha çok silindir ya da çokgen formda yapılmaktadır (Aydın, 2010). Bununla birlikte Ankara’nın doğusunda yapılan araştırmalarda monolit, sekizgen formda üretilmiş üzerinde diğer Hristiyanlık sembolleri yanında haçla dekore edilmiş pres ağırlık taşlarının yakın zamandaki tespiti de ilginçtir (Mitchell vdiğ., 2021). Ankara’nın doğusunda yapılan yüzey araştırmalarında tespit edilen örneklerden birinin üzerinde Hristiyanlık sembollerinin yanında yazıt da yer almaktadır. Araştırmacılar hem blokların üzerinde yer alan anahtar deliği şeklindeki izlerden hem de üzerinde yer alan yazıttan yola çıkarak bu sekizgen blokların birkaç presten oluşan bir işlik kompleksi için üretildiklerini düşünmektedir (Mitchell vdiğ., 2021: 204-217, Fig. 9-12. 15-16. 25-33). Bunun yanı sıra ağırlık taşları üzerinde yer alan yazıtların, başka bir yerden bilinmediğine vurgu yapılarak, blokların niçin bu şekilde dekore edildiklerine ilişkin bilgiler içerdiğine de dikkat çekilmektedir (Mitchell vdiğ., 2021: 204-217).

Çekerek ilçesi, Kurtağalı köyü’nde tespit edilen bu örneğin (Kat. No. 41 **Görsel 60**) hem üst bölümünün kırılarak oyulması ve ikincil kullanımı nedeniyle hem de eserin ait olduğu mimari yapı belirlenemediği için işlevini tespit etmek güçtür. Ancak ilk bakışta liturjik işlevli bir altar masası (ökaristi) olarak

kullanılmış olabileceği düşüncesinin yanında, yukarıda bahsedilen, Erken Hristiyanlık Dönemi'nde bölgeye özgü bir bezeme düzenine sahip ağırlık taşlarının varlığı, eserin aynı amaç doğrultusunda kullanılmış olabileceğinin de gözden kaçırılmaması gerektiğini göstermektedir.

Sonuç

Kızılırmak havzasında yer alan Yozgat'ın, Antik Dönem'deki sınırları güneyde Kappadokia, kuzeyde ise Galatia Bölgesi içerisinde yer almaktadır. Kent İç Anadolu'nun merkezinde her dönem önemli bir konuma sahip olmuştur. Yüzeysel araştırmaları sonucunda tespit edilen Demir Çağı yerleşimlerinin (Sezgin, 2022) birçoğunun Tunç Çağı höyüklerinin üzerinde veya Demir Çağı kalelerinin etrafında Hellenistik, Roma ve Erken Doğu Roma Dönemlerinde de kültürel varlıklarını devam ettirdikleri anlaşılmıştır (Sancaktar ve Sezgin, 2020a; Sancaktar vd.ğ., 2021; Sancaktar, 2022). Bu çalışmada Antik Çağ'da Pontos-Galatia sınırında yer alan Çekerek, Aydıncık ve Kadışehri ilçelerinde tespit edilen taş eserler detaylı şekilde incelenmiştir.

MS II. yüzyılda yaşamış olan Cladius Ptolemaios, "Geographia" adlı eserinde Galatia Pontica yol güzergâhını tanımlarken yüzeysel araştırmamızın gerçekleştirildiği Seramusa, Kadışehri ilçesinden de bahsetmektedir (Ptol. V. 6. 118). Kadışehri ilçesi sınırlarında yer alan Akçakale'nin Geç Demir Çağı'ndan Osmanlı Dönemi'ne kadar kesintisiz bir şekilde kullanıldığı tespit edilmiştir (Sancaktar – Sezgin 2020a: 58-59 Res. 28. 30). Ayrıca kale üzerinde yer alan bir türbenin Hristiyan azizlerden Şemunel Gazi'ye ait olduğu düşünülmektedir (Yılmaz 2016: 448). Anderson, Millner ve French, gibi 20. ve 21. yy'da bölgede araştırma yapan bilim insanları C. Ptolemaios'u referans alarak Pleuramis/Ptemari kentinin lokalizasyonu konusunda önerilerde bulunmuşlardır. Bu bağlamda 19. yüzyılın sonlarında kent ve çevresini ziyaret eden Anderson, Pontus ve Galatia seyahatleri sırasında Çekerek (Skylaks) Irmağı'nın kenarında yer alan Gönülyurdu/Çürük köyü yakınlarında tespit ettiği yazıt ve yıkık haldeki sütun kalıntılarını, Pleuramis/Ptemari adlı yerleşimin bu bölgedeki lokalizasyonuna veri olarak sunmaktadır. Anderson, yıkıntılardan yola çıkarak Pleuramis/Ptemari'de çift apsizli bir yapının varlığına ve bir de yer altı tüneline değinmektedir (Anderson, 1903: 45-46; Sancaktar ve Sezgin 2020a: 56). French'in Karadeniz ve İç Anadolu'da, Roma Dönemi mil taşları üzerine yaptığı çalışmalar sırasında Yozgat ve çevresinde bölgenin yol ağlarına dair mil taşlarını kayıt altına almıştır (French 2012a: 44-66; 2012b: 050-057; French 2016: 29-30, Nr. 13-17; Temür ve Yiğitpaşa, 2020: 620 dn. 5; Sancaktar ve Sezgin, 2020a: 56). Millner, Roma yol ağlarından, Galatia Pontica adlı yol ağımı 96. güzergah olarak göstermekte ve Ptemari/Pleuramis'i Hacıköy'ün kuzeyinde, Çekerek (Skylaks) Irmağı'nın yakınında lokalize etmektedir (Miller 1916: 678-679, Harita 222; Sancaktar ve Sezgin, 2020a: 56). Yüzeysel araştırmaları sırasında tespit edilen arkeolojik verilere dayanılarak Pleuramis/Ptemari yerleşiminin lokalizasyonunun Gönülyurdu/Kaletepe olması gerektiği sonucuna varılmıştır (Sancaktar ve Sezgin 2020a: 56). Çekerek ilçesi ve çevresinde yapılan araştırmalar sırasında Gönülyurdu/Çürük köyünün yaklaşık 2 km güneybatısında, Kaletepe yerleşmesinde Demir Çağı'na ait duvar kalıntıları, Roma Dönemi'ne ait khamosorion tipi mezarlar (Sancaktar ve Sezgin, 2020b: 341-342, fig. 54-59), Erken Doğu Roma Dönemi'ne ait bir şapel ve Piskoposluk Sarayı (Episkopeion) olabilecek kalıntılar tespit edilmiştir (Sancaktar ve Sezgin 2020a: 55. 64 dn. 6 Resim 10. 12). Kaletepe yerleşmesinin gerek seramik buluntularıyla gerekse tespit edilen kalıntılarla Demir Çağı'ndan, Erken



Doğu Roma Dönemi'ne kadar yerleşim gördüğü anlaşılmıştır (Sancaktar ve Sezgin 2020a: 55-56). Yukarıda anılan şapel ve Piskoposluk Sarayıyla bağlantılı olarak yüzey araştırmasında Erken Doğu Roma Dönemi kilise veya dini yapılarına ait olabilecek templon payesi, altar masası (ökaristi?), başlık ve sütun parçaları Çekerek ilçesi ve çevresindeki dini yapıların varlığına dair diğer arkeolojik kalıntılardır. Yüzey araştırması sırasında Çekerek ilçesi, Kızlar Kayası kale yerleşmesinde tespit edilen seramik parçaları alanın Geç Demir Çağı'ndan, Roma Dönemi içlerine kadar kullanıldığına dair önemli veriler sunmaktadır (Sancaktar - Sezgin 2020a: 56-57 Resim 61). Çekerek (Skylaks) Irmağı'nın batı yakasında yol yapım çalışmaları sırasında Roma Dönemi'ne ait yoğun seramik parçaları ve yapı temelleriyle karşılaşmış ve bu alanın Pleuramis/ Ptemari (Anderson 1903: 45-46) yerleşiminin askeri üssü olduğu önerisinde bulunulmuştur (Sancaktar ve Sezgin 2020a: 57). Çekerek ilçesi sınırları içerisinde yer alan Taşlıtarla Kalesi'nin seramik buluntuları ve Dabanıyanık Kale'nin etrafında yer alan savunma duvarından hareketle bu kalelerin Hellenistik ve Roma Dönemlerinde de kullanıldığı tespit edilmiştir (Sancaktar ve Sezgin 2020a: 57-59 res. 23-24. 27. 34-35).

Yozgat il sınırları içerisinde tespit edilen farklı tipteki yerleşim alanları (höyük, kaya üstü, yamaç ve tepe üstü yerleşimi), mağaralar, kaleler, mezarlar, taş eserler, seramik buluntuları gibi günümüze ulaşan arkeolojik kültür varlıklarının çeşitliliği ilin Demir Çağı sonrasında Hellenistik, Roma ve Erken Doğu Roma Dönemi'nde de önemini koruduğunu göstermektedir (Sancaktar ve Sezgin, 2020a; Sancaktar vdğ., 2021: 277-297 fig. 2; Dokuzboy, 2022; Sancaktar, 2022: 61 Görsel 15-17). Yozgat ili, Büyüknefes köyü sınırları içerisinde kalan Tavium Antik Kenti, Roma ve Erken Doğu Roma Dönemi'ne ait çokça buluntuya ev sahipliği yapmaktadır (Fales vdğ., 2009: 31-37; Strobel, 2010: 291-338; Sancaktar ve Sezgin, 2020a: 54; Sancaktar, 2022: 68 dn. 22-25). Bir diğer önemli kalıntı Sarıkaya ilçesinde yer alan Roma Hamamı ve bir kilisenin de yer aldığı Basilica Therma/Aqua Sarvenae'dir ki bu alan Notitiate listelerinde bir piskoposluk merkezi olarak anılmaktadır (Şenyurt, 2016: 110-121; Şenyurt vdğ., 2021: 402 dn. 7; Sancaktar, 2022: 68-69 dn. 26). Yüzey araştırması sırasında da Erken Doğu Roma Dönemi'ne ait yerleşimler ve yapı kalıntıları başka ilçelerde de tespit edilmiştir (genel olarak bk. Sancaktar, 2022: 59. 61. 64 dn. 11-13 Görsel 10. 15-17).

Sonuç olarak makale konusunu oluşturan taş eserler üzerinde yer alan betimlemeler bir yandan bölgeye özgü bir takım yerel unsurları üzerinde barındırırken, diğer yandan Doğu Roma İmparatorluğu'nun bölgedeki gücünü, zengin sanatsal ve kültürel birikimini yansıtmaktadır. İlçelerde tespit edilen işliklere ait donanımlar ise Geç Antik Çağ'da bölge ekonomisi, tarımı ve üretimine ilişkin kanıtlar sağlamaktadır. 2018-2019 yıllarında yapılan yüzey araştırmaları sırasında Çekerek, Kadışehri ve Aydıncık ilçelerinde tespit edilen eserler ve üzerlerinde taşıdıkları süslemeler analogik olarak karşılaştırıldıklarında MS 4.-6. yüzyıllara tarihlenebilmektedir. Yozgat ili ve ilçelerinde yapılan araştırmalar, bölgeye özgü ortak bezeme, teknik ve üslup özelliklerine ilişkin bilgiler içermekte, hatta eserlerin bölge genelinde gezici bir atölye tarafından şekillendirildiklerine dair veriler de sunmaktadır.

Katalog

Kat. No. 1 Sütun Kaidesi: Aydıncık ilçesi, Merkez (Env. No.: YYA 18-4), Kireç taşı, Ç:43 cm Y:28 cm Pl.Y:9 cm Görsel 2. Attika tipindeki kaidenin plinthosunda kırık ve eksikler mevcuttur. Dik açılı,

profilsiz bir plinthos üzerinde torus ve bunun üzerinde dik açılı bir profil yer almaktadır. Bu profilin üzerinde trokhilos profili bulunmaktadır. Trokhilosun üzerinde biri dik açılı ve diğeri ince, içbükey iki profil daha bulunmakta ve boyun bölümüne geçilmektedir. Kaidenin üst yüzeyinde merkezde 0.045 m çapında bir dübel ve 0.20 m uzunluğunda 0.025 m genişliğinde bir kurşun akıtma kanalı yer almaktadır. MS 5.-6. yy

Kat. No. 2 Sütun Kaidesi: Çekerek ilçesi, Elemin köyü, (Env. No.: YYA 19-T16) Kireç taşı, A.G.: 0,56x0,54 m Ü.Ç.: 0,55 m Y: 0,34 m Görsel 3. Attika tipindeki kaide plinthosunda kırık ve eksikler mevcuttur. Dik açılı, profilsiz bir plinthos üzerinde torus ve bunun üzerinde dik açılı bir profil yer almaktadır. Bu profilin üzerinde trokhilos profili bulunmaktadır. Trokhilosun üzerinde biri dik açılı ve diğeri ince, içbükey iki profil daha bulunmakta ve boyun bölümüne geçilmektedir. MS 5.-6. yy

Kat. No. 3 Sütun Kaidesi: Çekerek ilçesi, Özükevak beldesi, Yakup Cami avlusu (Env. No.: YYA 19-To1), Kireç taşı, A.G.: 0,67x0,67 m Ü.Ç.: 0,62 m Y: 0,45 m Görsel 4. Yarı işlenmiş sütun kaidesi, düz ve profilsiz iki adet plinthosa sahiptir. Plinthos üzerinde torus ve dik açılı bir profil bulunmaktadır. Torus, köşeli bir form oluşturacak şekilde işlenmiştir. Kaidenin üst yüzeyinde 0.065 m çapında bir dübel ve kurşun akıtma kanalı bulunmaktadır. MS 5.-6. yy

Kat. No. 4 Sütun Başlığı: Çekerek ilçesi, Özükevak beldesi, Yakup Cami avlusu, (Env. No.: YYA 19-To3), Kireç taşı, AÇ: 0,65 m Ü.Gen: 0,48 x 0,48 m Y: 0,35 m Görsel: 23. İmpost başlık yarım işçilikte günümüze ulaşmıştır. Başlığın hem İon hem de impost bölümleri herhangi bir bezeme içermemektedir. Sadece impostun üst bölümünde abakus oluşturur şekilde 0.11 m yüksekliğinde sığ bir çıkıntı yer almaktadır. MS 4-6. yy

Kat. No. 5 Sütun Başlığı: Çekerek ilçesi, Özükevak beldesi, Yakup Cami avlusu, (Env. No.: YYA 19-To4), Kireç taşı, AÇ: 0,66 m, Ü.Gen: 0,44x0,66 m Y: 0,34 m Görsel: 24. İmpost başlık üzerinde herhangi bir bezeme yer almamaktadır. Başlık şekillendirilmeden bırakılmıştır. İmpost bölümüne geçişte, abakus sınırını belirlemek için, sığ bir çizgi ile, 0.11 m yüksekliğinde bir profil bulunmaktadır. MS 4-6. yy

Kat. No. 6 Sütun Başlığı: Aydıncık ilçesi, Merkez (Env. No.: YYA 18-20), Mermer, U: 0,64 m Ü.Gen.: 0,475 m Y: 0,27 m Görsel: 25. İmpost başlık herhangi bir bezeme içermemektedir. Yarım işçilikli başlığın üst bölümünde 0.11 m yüksekliğinde düz, sığ bir profille abakus bölümü belirlenmiştir. MS 4-6. yy

Kat. No. 7 Friz Bloğu: Çekerek ilçesi, Özükevak beldesi, Su deposu bahçesi, (Env. No.: YYA 19-T12), Mermer, U: 1,42 m Y: 0,33 m D: 0,52 m Görsel: 26. Friz bloğunun (?) alt kısmında ve ön yüzünde kırık ve eksikler mevcuttur. Üst ve alt bölümde düz birer silme ile sınırlandırılmış bloğun ana bezeme alanında 18 tane oluk/yiv motifi bulunmaktadır. MS 4.-6. yy

Kat. No. 8 Çörten Parçası: Aydıncık ilçesi, Merkez (Env. No.: YYA 18-12), Kireç taşı, U: 0,56 m G: 0,70 m D: 0,29 m Görsel: 27. Büyük bir bölümü kırık ve eksiktir. Ağız ve oluk olmak üzere iki bölümden oluşmaktadır. Ağız kısmı eğimli olup, suyun rahat akması için uca doğru üçgen formunda daralmaktadır.



Kat. No. 9 Çörten: Aydıncık ilçesi, (Env. No.: YYA 18-13), Kireç taşı U: 0,785 m G: 0,32 m Y: 0,225 m Görsel: 28a-b. Çörten büyük oranda korunmuş sadece arka kısmı kırıktır. Ağız ve oluk olmak üzere iki bölümden oluşmaktadır. Ağız kısmı eğimli olup, suyun rahat akması için uç kısmı huni formunda işlenmiştir. Uç kısmında dar, dairesel formlu bir delik bulunmaktadır.

Kat. No. 10 Levha (Templon) Payesi: Aydıncık ilçesi, Merkez (Env. No.: YYA 18-8), Mermer, G: 0,225 m Y: 0,96 m Görsel: 29. Dikdörtgen kesitli payenin çeşitli noktalarında küçük kırık ve eksikler bulunmaktadır. Ön ve yan yüzünde alçak kabartma tekniğinde iç içe iki dikdörtgenden oluşan soffit motifi yer almaktadır. Düz bırakılmış yan yüzlerden birinde levha oyuğu yer almakta soffitli alanda da ikinci kullanımıyla bağlantılı olarak soffit tahrip olacak şekilde bir levha oyuğu daha yer almaktadır. MS 5.-6. yy

Kat. No. 11 Eşik Taşı: Aydıncık ilçesi, Merkez (Env. No.: YYA 18-11) Kireç taşı, U: 1,34 m G: 0,58 m D: 0,22 m Görsel: 30. Dikdörtgen prizma formundaki blok kapı eşik taşına ait bir parçadır. Eşik taşının bir bölümü kırık ve eksik olmasına karşın kapı kanatlarının oturması için iki kademeli işlenmiştir. Üzerinde kapı kanadının oturtulması için açılmış mil yuvaları bulunmaktadır.

Kat. No. 12 Lento Bloğu ?: Çekerek ilçesi, Özükkavak beldesi, Yağmur Baba Türbe avlusu, (Env. No.: YYA 19-To8), Kireç taşı, U: 2,14 m Y: 0,35 m D: 0,86 m Görsel: 31. Dikdörtgen formlu bloğun üzerinde herhangi bir bezeme yer almamaktadır.

Kat. No. 13 Postament/Altlık: Çekerek ilçesi, Kamışcık köyü (Env. No.: YYA 18-1), Kireç taşı, U: 0,93 m G: 0,50 m Y: 0,485 m Görsel: 32 a-b-c. Postament/altlık olarak şekillendirilmiş olan parçanın dar yüzünün birinde kazıma yolu ile yapılmış bir Latin Haçı yer almaktadır. Haçın kollarından biri sonraki evrede mimari parçanın işlevinin değiştirilmesiyle bağlantılı olarak blok üzerinden koparıldığı görülmektedir. İlk kullanım evresi Roma İmparatorluk Dönemi olmalıdır. Sonraki kullanım evresi ise Latin Haçı nedeniyle MS 4.-7. yy arası olmalıdır.

Kat. No. 14 Mezar Steli: Aydıncık ilçesi, Köşrelik köyü, Bahçe duvarı, (Env. No.: YYA 19-T21), Kireç taşı, Y: 0,80 m G: 0,50 m Görsel: 33.

Mezar steli üzerinde dörtgen çerçeve içinde Latin Haçı ile bitkisel bezeme bulunmaktadır. Bahçe duvarında devşirme olarak kullanılmıştır. MS 5. - 6. yy

Kat. No. 15 Mezar Steli: Aydıncık ilçesi, Köşrelik köyü, (Env. No.: YYA 19-T23), Kireç taşı, Y: 0,82 m G: 0,355 m Görsel: 34. Stelin üst ve alt kısımlarında kırık ve eksikler bulunmaktadır. İnce ve uzun bir forma sahip stel üstte üçgen bir alınlıkla sonlanmaktadır. Alınlığı oluşturan üçgen çerçeve içinde bir yazıt yer almaktadır. Stel ana yüzeyi üzerinde çerçeve içinde Latin Haçı bezemesi bulunmaktadır. Haçın üst kolu hilal biçiminde, kabartma olarak işlenmiş bir daire ile çevrelenmiştir. Üst haç kolun uç kısımlarından çıkan ve alt kolun, alt uç kısmında oval formlu yumru şeklindeki alandan çıkan bitkisel bezemeler görülmektedir. Bahçe duvarında devşirme olarak kullanılmıştır. MS 5. - 6. yy

Kat. No. 16 Mezar Steli: Aydınçık ilçesi, Köşrelik köyü, (Env. No.: YYA 19-T24), Kireç taşı, Y: 1,00 m G: 0,64 m Görsel: 35. Dörtgen forma sahip stelin yüzeyi oldukça aşınmıştır. Yüzeyinde çerçeve içinde Latin Haçı bezemesi bulunmaktadır. MS 5.-6. yy

Kat. No. 17 Mezar Steli: Aydınçık ilçesi, Tatlar mevkii, (Env. No.: YYA 19-T25), Kireç taşı, Y: 0,77 m G: 0,40 m D: 0,25 Görsel: 36. Dörtgen forma sahip stelin üst kısmı kırık ve eksiktir. Çerçeve içine yerleştirilmiş olan Latin Haçın uzun kolunun iki yanında yer alan bitkisel bezemeler kabartma olarak işlenmiştir. MS 5. - 6. yy

Kat. No. 18 Mezar Steli: Aydınçık ilçesi, Kazankaya belde merkezi, Eski park, (Env. No.: YYA 19-T26), Kireç taşı, Y: 0,142 m G: 0,73 m D: 0,30 m Görsel: 37. Stelin alt kısmında kırık ve eksikler, yüzeyinde ise kırıklar bulunmaktadır. Dörtgen forma sahip stel üstte üçgen bir alınlıkla sonlanmaktadır. Alınlık içinde haç motifi yer almaktadır. Alınlık kısmının hemen altında çift sıra yazıt bulunmaktadır. Stel ana gövdesinde çerçeve içinde Latin Haçı yer almakta ve üst ve alt haç kolları kenarında bitkisel bezemeler görülmektedir. MS 5. - 6. yy

Kat. No. 19 Mezar Steli: Aydınçık ilçesi, Merkez (Env. No.: YYA 18-1), Kireç taşı U: 1,215 m G: 0,565 m Görsel: 38. Stelin üst ve alt kısımlarında kırık ve eksikler yüzeyinde ise aşınmalar mevcuttur. İnce ve uzun bir forma sahip stelin üst kısmı kemerli olarak işlenmiştir. Ön yüzeyinde çerçeve içinde Latin Haçı bezemesi bulunmaktadır. Haçın üç kısa kolu içbükey bir profile sahip olup uzun olan kol ise düz olarak sonlanmaktadır. Üst ve alt haç kollarının kenarında bitkisel bezemeler yer almaktadır. Haç motifi üzerinde yer alan boşluk alanda 2 satırlık bir yazıt bulunmaktadır. Çeşme duvarında devşirme olarak kullanılmıştır. MS 5. - 6. yy

Kat. No. 20 Mezar Steli: Aydınçık ilçesi, Merkez (Env. No.: YYA 18-2), Kireç taşı U: 1,13 m G: 0,47 m Görsel: 39 Stelin üst ve alt kısımlarında kırık ve eksikler gözlemlenmiştir. Stel yüzeyi oldukça aşınmıştır. Üst kısmı kemerli bir şekilde işlenmiştir. Ön yüzeyinde oval forma sahip çerçeve içinde Latin Haçı ve bitkisel bezemeler bulunmaktadır. Çeşme duvarında devşirme olarak kullanılmıştır. MS 5.-6. yy

Kat. No. 21 Mezar Steli: Aydınçık ilçesi, Merkez (Env. No.: YYA 18-6), Kireç taşı U: 0,70 m G: 0,41 m Görsel: 40. Stel yüzeyi oldukça aşınmıştır. Üzerinde dörtgen çerçeve içinde Latin Haçı ile bitkisel bezemeler bulunmaktadır. Çeşme duvarında devşirme olarak kullanılmıştır. MS 5.-6. yy

Kat. No. 22 Mezar Steli: Aydınçık ilçesi, Merkez (Env. No.: YYA 18-6), Kireç taşı Y: 1,15 m G: 0,53 m Görsel: 41. Dörtgen formlu stel üstte üçgen bir alınlıkla sonlanmaktadır. Alınlık içinde bitkisel bir bezeme yer almaktadır. Stel ana gövdesi üzerinde dikdörtgen çerçeve içinde Latin Haçı ve haç kollarından çıkan bitkisel bezemeler bulunmaktadır. MS 5.-6. yy

Kat. No. 23 Mezar Steli: Aydınçık ilçesi, Merkez (Env. No.: YYA 18-10), Kireç taşı, G: 0,52 m Y: 1,18 m Görsel: 42. Dörtgen formlu mezar steli, üstte üçgen bir alınlıkla sonlanmaktadır. Alınlık içinde bitkisel bezemelere yer verilmiştir. Stel ana gövdesi üzerinde dikdörtgen çerçeve içinde Latin Haçı ve bitkisel bezemeler bulunmaktadır. Stel ana gövdesinde haç motifi üzerinde yer alan boşlukta bir yazıt yer almaktadır. MS 5.-6. yy



Kat. No. 24 Mezar Steli: Aydıncık ilçesi, (Env. No.: YYA 18-15), Mermer, G: 0,80 m Y: 0,82 m Görsel: 43. Stelin üst kısmında kırık ve eksik bir bölüm bulunmaktadır. Üçgen alınlıklı stelin ana gövdesi üzerinde, dikdörtgen çerçeve içinde Yunan Haçı'na yer verilmiştir. Haç ile alınlık arasında kalan boş alanda 2 satırlık bir yazıt bulunmaktadır. MS 5.-6. yy

Kat. No. 25 Mezar Steli (?): Aydıncık ilçesi, Kazankaya belde merkezi, Eski park, (Env. No.: YYA 19-T28), Bazalt, U: 0,90 m G: 0,94 m Görsel: 44. Kenarları kırık olan bloğun üzerinde kazıma olarak işlenmiş 0,34 m yüksekliğinde bir haç motifi bulunmaktadır. MS 5.-6. yy

Kat. No. 26 Mezar Steli: Aydıncık ilçesi, Merkez (Env. No.: YYA 18-14), Kireç taşı, G: 0,61 m Y: 0,96 m D: 0,365 m Görsel: 45. Mezar steli oldukça tahrip olmuştur. Oval forma sahip stelin üzerinde Latin Haçı motifi yer almaktadır. Haçın üst bölümünde üst haç kolunun sağında bir yazıt bulunmaktadır. MS 5.-6. yy

Kat. No. 27 Mezar Steli (?): Aydıncık ilçesi, Köşrelik köyü, Bahçe duvarı, (Env. No.: YYA 19-T22), Kireç taşı, Y: 0,116 m G: 0,54 m K: 0,10 m Görsel: 46. Mezar stelinin yüzeyi oldukça aşınmıştır. Mezar steli ana gövdesi iki ana panele ayrılmış, üst bölümündeki dikdörtgen panel içerisinde üç adet dil yaprak motifi bulunurken, alt kısımda ikili çerçeveden oluşan panel ve bu panel üzerine işlenmiş rhombus motifi, eşkenar dörtgen bir madalyon ve madalyonun içinde ise Malta Haçı motifi yer almaktadır. Bahçe duvarında devşirme olarak kullanılmıştır. MS 5.-6. yy

Kat. No. 28 Mezar Steli Parçası: Aydıncık ilçesi, Merkez (Env. No.: YYA 18-3), Kireç taşı U: 0,55 m G: 0,58 m Görsel: 47. Mezar stelinin alt kısmı korunmuştur. Çerçeve içinde uçları genişleyerek sonlanan Latin Haçı motifinin üst ve orta kolları korunmuştur. Haçın üst kısmında 2 satırlık yazıt bulunmaktadır. Çeşme duvarında devşirme malzeme olarak kullanılmıştır. MS 5.-6. yy

Kat. No. 29 Mezar Steli Parçası: Aydıncık ilçesi, Merkez (Env. No.: YYA 18-4), Kireç taşı U: 0,52 m G: 0,64 m Görsel: 48. Mezar stelinin küçük bir kısmı korunmuştur. Korunan kısımda altta ucu genişleyerek sonlanan Latin Haçı ile bitkisel bezemelerin bir bölümü takip edilebilmektedir. Çeşme duvarında devşirme malzeme olarak kullanılmıştır. MS 5.-6. yy

Kat. No. 30 Mezar Steli Parçası (?): Aydıncık ilçesi, Merkez (Env. No.: YYA 18-5), Kireç taşı U: 0,835 m G: 0,67 m Görsel: 49. Çeşme duvarında devşirme olarak kullanılmış olan stel yüzeyi oldukça aşınmıştır. Üzerinde çerçeve içinde sarmaşık yapraklarından oluşan bezeme motifleri takip edilebilmektedir. MS 5.-6. yy

Kat. No. 31 Vida Ağırlık Taşı: Çekerek ilçesi, Özükkavak beldesi, Yakup Cami avlusu, (Env. No.: YYA 19-To5), Kireç taşı U: 0,78 m G: 0,70 m Y: 0,62 m Görsel: 50a-b-c. Dikdörtgen prizma formundaki vida ağırlık taşının her iki yan yüzünde aşağıdan yukarıya doğru daralan zivana yuvaları mevcuttur. Üst yüzün merkezinde 0,26 m çapında yuvarlak formda vida yuvası bulunmaktadır. Vida ağırlık taşının yan yüzünün birinde kabartma olarak yapılmış bir madalyon içerisinde Malta Haçı motifi yer almaktadır. MS 4.-6. yy

Kat. No. 32 Vida Ağırlık Taşı: Çekerek ilçesi, Özükkavak beldesi, Belediye Bşk. Binası önü, (Env. No.: YYA 19-T11), Kireç taşı, ÜG: 0,74x1,09 m ÜÇ: 0,60 m Görsel: 51a-b. Dikdörtgen prizma formundaki eserin üst yüzeyinin ortasında dairesel formda ahşap baskı kalasın oturtulması için bir oyuk yer almaktadır. Eserin karşılıklı iki yan yüzünde aşağıdan yukarıya doğru daralan dört adet zivana yuvası bulunmaktadır. Eserin yan yüzlerinde birinde 0,60 m çapında bir sonraki kullanımı ile bağlantılı dairesel formda bir oyuk mevcuttur. MS 4.-6. yy

Kat. No. 33 Vida Ağırlık Taşı: Çekerek ilçesi, Çandır köyü, Çocuk parkı, (Env. No.: YYA 19-T20), Bazalt (?), U: 0,86 m G: 0,70 m Y: 0,65 m Görsel: 52a-b. Dikdörtgen prizma formundaki ağırlık taşı, her iki yan yüzünde aşağıdan yukarıya doğru daralan zivana yuvalarına sahiptir. Taşın üst yüzünün merkezinde 0,20 m çapında dairesel formda ahşap baskı kalasın oturtulması için bir yuva yer almaktadır. MS 4.-6. yy

Kat. No. 34 Vida Ağırlık Taşı: Aydıncık ilçesi, Kazankaya belde merkezi, Eski park, (Env. No.: YYA 19-T27), Kireç taşı, U: 0,99 m G: 0,94 m Y: 0,635 m Görsel: 53. Ağırlık taşı ikiye ayrılmıştır. Dikdörtgen prizma formundaki vida ağırlık taşı, her iki yan yüzünde aşağıdan yukarıya doğru daralan zivana yuvalarına sahiptir. MS 4.-6. yy

Kat. No. 35 Vida Ağırlık Taşı: Aydıncık ilçesi, Merkez (Env. No.: YYA 18-5), Kireç taşı, U: 0,90 m Y: 0,66 m D: 0,80 m Görsel: 54a-b. Dikdörtgen prizma formundaki ağırlık taşının üst yüzeyinin ortasında 0,51 m genişliğinde bir oyuk yer almaktadır. Eserin karşılıklı her iki yan yüzünde alttan üste doğru daralan zivana yuvaları mevcuttur. MS 4.-6. yy

Kat. No. 36 Ağırlık Presi (?): Çekerek ilçesi, Merkez (Env. No.: YYA 18-3), Kireç taşı, Ç: 0,80 m Y: 0,65 m D: 0,79 m Görsel: 55. Dairesel formda yapılmış olan ağırlık presinin ortasında ahşap kolun girmesi için dairesel bir mil yuvası ve yanlarda yan yana ikişer adet olmak üzere toplamda dört zivana yuvası bulunmaktadır. Hellenistik Dönem (?)

Kat. No. 37 Mortarium: Çekerek ilçesi, Özükkavak beldesi, Belediye Bşk. Binası önü, (Env. No.: YYA 19-T09), Kireç taşı Ç: 1,90 m Y: 0,58 m İç D: 0,28 m Görsel: 56a-b. Dairesel formu, merkezinde ahşaptan bir kalasın yerleştirilmesi için bir mil yuvası bulunan, tekne zemini düz ve duvarı oldukça sığdır.

Kat. No. 38 Mortarium: Çekerek ilçesi, Özükkavak beldesi, Belediye Bşk. Binası önü, (Env. No.: YYA 19-T10), Kireç taşı, Ç: 1,66 m Y: 0,46 m Görsel: 57a-b. Dairesel formu, merkezinde ahşaptan kalasın yerleştirilmesi için bir mil yuvası bulunan, tekne zemini düz ve duvarı oldukça sığdır.

Kat. No. 39: Öğütme Taşı/Orbis Aydıncık ilçesi, Merkez (Env. No.: YYA 18-7), Kireç taşı, Ç: 0,89 m Y: 0,37 m Görsel: 58. Dairesel forma sahip öğütme taşının üzerinde 0,30 x 0,33 m boyutlarında yaklaşık kare formu bir oyuk ve bunun da ortasında 0,17 m çapında dairesel bir oyuk daha bulunmaktadır.

Kat. No. 40 Öğütme Taşı/Orbis: Aydıncık ilçesi, Merkez (Env. No.: YYA 18-9), Kireç taşı, Ç: 1,025 m Y: 0,33 m Görsel: 59. Dairesel forma sahip öğütme taşının üzerinde 0,38 x 0,33 m boyutlarında



yaklaşık dikdörtgen formlu bir oyuk ve bunun da ortasında 0,18 m çapında dairesel bir oyuk daha yer almaktadır.

Kat. No. 41 Altar Masası (Ökaristi) ve Pres Ağırılık Taşı (?): Çekerek ilçesi, Kurtağılı köyü, Köy konağı, (Env. No.: YYA 18-10), Kireç taşı, Dış G: 0,94 m Y: 0,82 m D: 0,40 m Görsel 60a-b-c. Monolit, sekizgen forma sahip olan eserin iki köşesi ve bu köşenin olduğu yüzeyler kırık ve eksiktir. Beş yüzünde herhangi bir bezeme içermezken yan yana iki dış yüzünde kuş motifleri ve bir diğer yüzünde ise Malta Haçı kabartması yer almaktadır. Eserin üst yüzeyinde ana işlevini yitirdikten sonra açılmış dairesel bir oyuk bulunmaktadır.

Çıkar Çatışması

“Yozgat İli Çekerek, Kadışehri ve Aydıncık İlçeleri Erken Doğu Roma Dönemi Taş Eserleri” başlıklı makalemizin herhangi bir kurum, kuruluş, kişi ile mali çıkar çatışması yoktur.

Teşekkür

Çalışma konusunu oluşturan eserleri yayımlamama izin veren Yüzey Araştırması Başkanı Doç. Dr. Hacer Sancaktar’a teşekkür ederim.

Kaynakça

- Ptolemaeus, C. *Claudius Ptolemy The Geography* (E.L. Stevenson Çev & Ed.) New York: 1991.
- Aktaş, E. (2022). Orta Karadeniz Bölgesi Pres Ağırılık Taşları -Litus'lar-. *Karadeniz Araştırmaları Enstitüsü Dergisi*, 8(16), 467-483. doi: 10.31765/karen.1130832.
- Alp, O. (2001). Bizans Mimari Plastikinde Terminolojik Sorunlar. M. S. Pekak (Ed.), *Sanat Tarihinde Terminoloji Sorunları Seminerleri I (Mimari ve Mimari Süsleme)* (s. 25-30). Hacettepe Üniversitesi Yayınevi.
- Alpaslan, S. (2001). Anadolu Medeniyetleri Müzesi'ndeki Bizans Dönemi Taş Eserleri. Kültür Bakanlığı Anadolu Medeniyetler Müzesi (Ed.), *Anadolu Medeniyetleri Müzesi 2000 Yılı* (s. 265-299). Anadolu Medeniyetleri Müzesini Koruma ve Yaşatma Derneği.
- Altun, Ö. (2022). Yozgat'ta Antik Dönemde Tarım Ürünleri ve Öğütme Aletleri. E. Güngör (Ed.), *Yozgat Tarihi ve Kültürü I* (s. 93-102) içinde. Akçağ Basım Yayım Pazarlama.
- Asgari, N. (1991). Prokonnesos-1990 Çalışmaları. *IX. Araştırma Sonuçları Toplantısı*, 311-332.
- Ayalon E. –Frankel, R. –Kloner, A. (Ed.) (2009). *Oil and Wine Presses in Israel from the Hellenistic, Roman and Byzantine Periods. BAR International Series 1972*. British Archaeological Reports.
- Aydın, A. (2002). Ankara Anadolu Medeniyetleri Müzesi'ndeki Bir Kiliseye Ait Mimari Parçalar, *Bellekten*, 66, 49-59. doi: 10.37879/bellekten.2002.49.

- Aydın, A. (2010). Tapureli, A Kilisesi Altar Kaidesi Işığında Kilikya ve Isaurya Bölgesi Kiliselerinde Görülen Altar Çeşitleri. *Olba*, 18, 347-370. <https://dergipark.org.tr/tr/download/article-file/764082>.
- Aydın, A. (2013). Tarsus Müzesi'ndeki Erken Hristiyanlık-Bizans Dönemi Mimari Elemanları. S. Durugönül (Ed.) *Tarsus Müzesi Taş Eserleri, Heykeltıraşlık ve Mimari Plastik Eserler* (s. 185-232) içinde. Tarsus Ticaret Borsası.
- Aydınoglu, Ü. (2009). *Dağlık Kilikya Bölgesinde Antik Çağda Zeytinyağı ve Şarap Üretimi: Üretimin Arkeolojik Kanıtları*. Ege Yayınları.
- Aydınoglu, Ü. (2010). Olive Oil Production in Rough Cilicia: Production Installations – Settlement Pattern – Dating. içinde Ü. Aydınoglu – A. K. Şenol (Ed.) *Antikçağ'da Anadolu'da Zeytinyağı ve Şarap Üretimi, Uluslararası Sempozyum Bildirileri* (s. 1-17). Graphis Matbaa.
- Bilir, G. (2020). *Anadolu'da Bulunan Geç Antik Çağ Mezar Tipleri ve Dini Mimari ile olan İlişkileri*. [Yayımlanmamış doktora tezi] Uludağ Üniversitesi.
- Bouras, L. ve Cutler, A. (1991). Processional Cross. A. Kazhdan, A. M. Talbot, A. Cutler, T. E. Gregory ve N.P. Sevchenko, (Ed.), *The Oxford Dictionary of Byzantium Vol. 1* (s. 553) içinde. Oxford University Press.
- Bulut, S. (2018). Lykia'da Zeytinyağı ve Şarap Üretimi Üzerine Bir Ön Değerlendirme. *Cedrus*, 6, 675-700. doi: 10.13113/CEDRUS/201832
- Dalton, O. M. (1911). *Byzantine Art and Archaeology*. Clarendon Press.
- Diler, A. (1994). Akdeniz Bölgesi Antik Çağ Zeytinyağı ve Şarap İşlikleri. *XI. Araştırma Sonuçları Toplantısı*, 505-520.
- Doğan, S. (2006). Likya'da Bizans Taş Yapıtları. içinde Dörtlük, K., Varkıvanç, B., Kahya, T., des Courtils J., Doğan-Alpaslan, M. ve Boyraz, R. (Ed.), *III. Uluslararası Likya Sempozyumu Cilt I*, (s. 209-224). Graphis Matbaa.
- Doğan, S. (2009). Bizans Sanatında Yaşam Haçı Motifi ve Alanya Müzesi'ndeki Bir Bizans Sütun Başlığı. O. Alp (Ed.), *Ebru Parman'a Armağan* (s. 139-154) içinde. Birlik Matbaası.
- Dokuzboy, A. (2022). Hellenistik ve Roma Dönemlerinde Yozgat. E. Güngör (Ed.), *Yozgat Tarihi ve Kültürü I* (s. 41-54) içinde. Akçağ Basım Yayım Pazarlama.
- Dönmez, A. (2018). Xanthos West Agora II: Alteration and Transformation in the Byzantine Period. *Adalya*, 21, 277-314.
- Dumankaya, O. ve Ekmekçi, M. U. (2018). Kahramanmaraş İli Afşin ilçesi Arıtış mahallesi Erken Doğu Roma Dönemi Mimari İşlevli Taş Eserler. *Cedrus*, 6, 377-393. doi: 10.13113/CEDRUS.201818.
- Fales, M., Martino, S., Ponchia, S. ve Strobel, K. (2009). Austro-Italian Archaeological Investigations in the Region of Yozgat (Turkey). içinde Pecchioli, F., Torri, G. ve Corti, G. (Ed.), *Central-North*



Anatolia in the Hittite Period. New Perspectives in Light of Recent Researches, Studia Asiana 5 (s. 31–37). Rome.

Ferguson, G. (1966). *Signs and Symbols in Christian Art*. Oxford University Press.

Forchheimer, P. ve Strzygowski, J. (1893). *Die Byzantinischen wasserbehalter von Constantinopel, Byzantinische Denkmaler II*. Wien Mechitharisten-Congregation.

Frankel, R. (1993). Screw Weights from Israel. M.C. Amouretti, J. P. Brun (Ed.), *La production du vin et de l'huile en Méditerranée (Oil and Wine Production in the Mediterranean Area)*. BCH Suppl. 26, (s. 107-118) içinde. Ecole Française d'Athènes.

Frankel, R. (1999). *Wine and Oil Production in Antiquity in Israel and Other Mediterranean Countries. Journal for the Study of the Old Testament, Monograph Series 10*. Sheffield Academic Research.

Frankel, R. (2016). Oil and Wine Production. G. L. Irby (Ed.), *A Companion to Science, Technology, and Medicine in Ancient Greece and Rome* (s. 550-569) içinde. Wiley-Blackwell.

French, D. H. (2012a). *Roman Roads and Milestones of Asia Minor Vol. 3: Milestones, Fasc. 3.2: Galatia, BIAA Electronic Monograph 2*. <https://library.biaa.ac.uk/cgi-bin/koha/opac-retrieve-file.pl?id=9468e623dfbc20eec16b0ab4443c1394>.

French, D. H. (2012b). *Roman Roads and Milestones of Asia Minor Vol. 3: Milestones, Fasc. 3.3: Cappadocia, BIAA Electronic Monograph 3*. <https://library.biaa.ac.uk/cgi-bin/koha/opac-retrieve-file.pl?id=b85a81b55b97849c8f66b336ee7a5a27>.

French, D. H. (2016). *Roman Roads & Milestones of Asia Minor Vol. 4 The Roads Fasc. 4.1 Notes on the Itineraria, BIAA Electronic Monograph 10*. <https://library.biaa.ac.uk/cgi-bin/koha/opac-retrieve-file.pl?id=5417eb858deeoagbdd06f2d8671bbc0c>.

Herrmann, J. J. (1988). The Ionic Capital in Late Antique Rome. G. Bretschneider (Ed.), *Archaeologica* 56. G. Bretschneider.

Iverson, E. A. (2012). Excavations at the Lower City Enclosure. C.S. Lightfoot ve E.A. Iverson (Ed.), *Amorium Reports 3: The Lower City Enclosure* (s. 5-151) içinde. Ege Yayınları.

Kramer, J. (1970). Attische Säulenbasen des 5. und 6. Jahrhunderts n. Chr. und ihre Rohform. *Bonner-Jahrbucher*, 170, 271-278.

Kautzsch, R. (1936). *Kapitellstudien, Beiträge zu einer Geschichte des spätantiken Kapitells im Osten vom vierten bis ins siebente Jahrhundert. Late Antique Art History*, 9. Leipzig, Walter de Gruyter.

Keskin, E. (2010). *Çorum İli ve Çevresinde Bulunan Bizans Dönemi Taş Eserleri*. [Yayımlanmamış doktora tezi] Hacettepe Üniversitesi.

- Keskin, E. (2014). Amasya Müzesi'nde Bulunan Altar Masası. içinde M. Acara-Eser, E. B. Fataha ve G. Koyun (Ed.), *Uluslararası Katılımlı XVI. Ortaçağ ve Türk Dönemi Kazıları ve Sanat Tarihi Araştırmaları Sempozyumu vol. 2* (s. 473-482). Sivas Cumhuriyet Üniversitesi Yayınları.
- Keskin, E. (2018). Erken Hristiyanlık Dönemi'ne Ait Bir Lahit. *Hitit Üniversitesi Sosyal Bilimler Enstitüsü Dergisi*, 11(2), 1067-1078. doi: <https://doi.org/10.17218/hititsosbil.462025>.
- Mercangöz, Z. (2004). Ortaçağ Hristiyanlık İnanişında Ökaristi ve Sanattaki Yansımaları: Bizans Sanatında Ökaristi Sembolleri. *Sanat ve İnanç Cilt 2* (s. 43-52) içinde. Mimar Sinan Üniversitesi Yayınları.
- Miller, K. (1916). *Itineraria Romana. Römische Reisewege an der Hand der Tabula Peutingeriana*. Stuttgart: Strecker & Schröder.
- Mitchell, S. – Niewöhner, P. – Vardar, A. – Vardar, L.E. (2021). Church Bulding and Wine Making East of Ankara. Regional Aspects of Central Anatolia in Early Byzantine Period. *Gephyra*, 21, 199-229. doi: doi.org/10.37095/gephyra.875328.
- Niewöhner, P. (2007). *Aizanoi, Dokimion und Anatolien, Stadt und Land, Siedlungs und Steinmetzwesen vom späteren 4. bis ins 6. Jahrhundert n. Chr. Archäologische Forschungen, Band 23*. Reichert Verlag, Wiesbaden.
- Niewöhner, P. (2020). The Riddle of the Anatolian Cross Stones - Press Weights for Church or Monastic Estates? D. Moreau ve diğerleri (Ed.), *Archaeology of a World of Changes. Late Roman and Early Byzantine Architecture, Sculpture, and Landscapes. In Memoriam Claudia Barsanti. BAR International Series 2973* (s. 327-336) içinde. British Archaeological Reports.
- Niewöhner, P. (2021a). The Regional Paradigm in Early Christian Art and Architecture: The Case of Anatolia. N. D. Kontogiannis ve T. B. Uyar (Ed.), *Space and Communities in Byzantine Anatolia* (s. 275-300) içinde. Koc University Press.
- Niewöhner, P. (2021b). *Byzantinische Bauskulptur und liturgische Ausstattung*. Walter de Gruyter GmbH.
- Orlandos, A.K. (1994). *He Xylostegos Palaiochristianike Basilike Tes Mesogeiakas Lekanis*. He en Athenais Archaiologike Hetaireia.
- Ortaç, M. (2013). Bolu Merkez, Mudurnu, Yeniçağa ve Dörtdivan İlçeleri Antik Çağ Tarım Teknolojisi: Pres Ağrılık Taşları (Litular). G. Kökdemir (Ed.), *Orhan Bingöl'e 67. Yaş Armağanı. A Festschrift for Orhan Bingöl on the occasion of his 67th Birthday* (s. 407-432) içinde. Bilgin Kültür Sanat Yayınları.
- Ötüken, Y. (1996). *Forschungen im Nordwestlichen Kleinasien Antike und Byzantinische Denkmäler in der Provinz Bursa*. Verlag Wasmuth & Zohlen.
- Öztaşkın, G.K. ve Sertel, S. (2017). Olympos Piskoposluk Kilisesi'ndeki Nef Ayırımı Düzenlemeleri ve Levha Yanı Uygulaması. *Adalya*, 20, 357-373.



- Parman, E. (1993). Bizans Sanatında Tavus Kuşu İkonografisi. *Sanat Tarihinde İkonografik Araştırmalar: Güner Inal'a Armağan* (s. 387-412) içinde. Hacettepe Üniversitesi Yayınları.
- Paton, W.R. ve Myres, J.L. (1898). On Some Karian and Hellenic Oil-Presses. *The Journal of Hellenic Studies*, 18, 209-217.
- Peker, N. (2020). Agricultural production and installations in Byzantine Cappadocia: a case study focusing on Mavrucandere. *Byzantine and Modern Greek Studies*, 44(1), 40-61.
- Peschlow, U. (1990). Materialien zur Kirche des H. Nikolaos in Myra im Mittelalter. *Istanbuler Mitteilungen*, 40, 207- 258.
- Peschlow, U. - Peschlow-Bindokat, A. - Wörrle, M. (2002). Die Sammlung Turan Beler in Kumbaba bei Şile (II) Antike und Byzantinische Denkmäler von der Bithynischen Schwarz-Meerküste, *Istanbuler Mitteilungen*, 52, 479-522.
- Peschlow, U. (2006). Dividing Interior Space in Early Byzantine Churches: The Barriers between the Nave and Aisles. Gerstel S.E.J. (Ed.), *Thresholds of the Sacred: Architectural, Art Historical, Liturgical, and Theological Perspectives on Religious Screens, East and West* (s. 53-71). Dumbarton Oaks Research Library and Collection.
- Tamsü-Polat, R. (2018). Karabacak Köyü Kaya Mezarları. *Cedrus*, 6, 347-358. Doi: 10.13113/CEDRUS.201816.
- Rice, T. D. (1950). The Leaved Cross. *Byzantinoslavica*, 11, 72-81.
- Russo, E. (2005). Introduction to the Study of the Architectural and Decorative Byzantine Sculpture in Turkey. *Araştırma Sonuçları Toplantısı*, 22(1), 193-202.
- Sancaktar, H. (2022). Yeni Araştırmalar Işığında Yozgat ve Çevresinin Arkeolojisi. E. Güngör (Ed.) *Yozgat Tarihi ve Kültürü I* (s. 55-70) içinde. Akçağ Basım Yayım Pazarlama.
- Sancaktar, H., Tamsü-Polat, R., Polat, Y., Şenocak, M. B., Dokuzboy, A. ve Sezgin, K. (2018). Yozgat İli ve İlçelerinde Arkeolojik Yüzey Araştırması: 2017 Yılı Çalışmaları. *Araştırma Sonuçları Toplantısı*, 36(2), 141-164.
- Sancaktar, H., Sezgin, K., Dokuzboy, A. ve Tanrıverdi, İ. (2019). Yozgat İli ve İlçeleri Arkeolojik Yüzey Araştırması: 2018 Yılı Çalışmaları. *Araştırma Sonuçları Toplantısı*, 37(2), 187-208.
- Sancaktar, H., Sezgin, K. ve Dokuzboy, A. (2020). Yozgat İli ve İlçeleri Arkeolojik Yüzey Araştırması 2017-2019 Çalışmaları. içinde M. Şahin, F. Alkan, M. Başlar, E. Fidan, S. Gündüz, M. A. Yılmaz, H. Çıtakoğlu, S.A. Çelik ve B. Kuru (Ed.), *Türkiye Yüzey Araştırmaları Webinarları I-II-III. Batı Anadolu. Orta Anadolu ve Karadeniz. Doğu - Güneydoğu Anadolu ve Doğu Akdeniz, 05-07 Şubat 2020* (s. 154-157). Uludağ Üniversitesi.

- Sancaktar, H. ve Sezgin, K. (2020a). Yozgat İli Geç Demir Çağından Geç Antik Çağ'a Kadar Kaleler ve Savunma Yapıları. *MASROP*, 14(1-2), 47-91.
- Sancaktar, H. ve Sezgin, K. (2020b). Son Dönem Araştırmaları Işığında Yozgat ve Çevresindeki Kaya Mezarları. *Cedrus*, 8, 325-349. doi: <https://doi.org/10.13113/CEDRUS.202015>.
- Sancaktar, H., Sezgin, K., Tamsü-Polat, R. ve Polat, Y. (2021). New Sites Discovered in the Yozgat Archaeological Research Project. E. Sökmen, ve A. Schachner (Ed.), *Understanding Transformations: Exploring The Black Sea Region And Northern Central Anatolia in Antiquity Byzas* 26 (s. 277-297) içinde. Ege Yayınları.
- Scardozzi, G. (2010). Oil and Wine Production in Hierapolis of Phrygia and its Territory During Roman and Byzantine Age: Documentation from Archaeological Excavations and Surveys. içinde Ü. Aydınoglu – A. K. Şenol (Ed.), *Antikçağ'da Anadolu'da Zeytinyağı ve Şarap Üretimi, Uluslararası Sempozyum Bildirileri* (s. 277-302). Graphis Matbaa.
- Sezgin, K. (2022). Demir Çağ'ında Yozgat. E. Güngör (Ed.), *Yozgat Tarihi ve Kültürü I* (s. 25-40) içinde. Akçağ Basım Yayım Pazarlama.
- Spitzing, G. (1989). *Lexikon Byzantinisch-Christlicher Symbole: Der Bilderwelt Griechenlands und Kleinasiens*. Diederichs.
- Strobel, K. (2010). Tavium (Büyüknefes, Provinz Yozgat) und seine Region: Bericht über die Kampagnen 2006-2009. *Istanbuler Mitteilungen*, 60, 291-338.
- Şenol, A.K. ve Walz, S. (2010). Oyuklutepe - Reconstruction and Context Analysis of a Hellenistic Press Installation in the Survey Territory of Bybassos on the Carian Chersonesos. içinde Ü. Aydınoglu ve A. K. Şenol (Ed.), *Antik Çağda Anadolu'da Zeytinyağı ve Şarap Üretimi Uluslararası Sempozyum Bildirileri, 06-08 Kasım 2008 Mersin*, (s. 185-198). Graphis Matbaa.
- Şenyurt, H. (2016). Sarıkaya Roma Hamamı Tarihçesi ve 2010-2015 Yılı Kazı Çalışmaları Sonuçları. içinde K. Özköse, (Ed.), *I. Uluslararası Bozok Sempozyumu (05-07 Mayıs 2016) Bildiri Kitabı 1*, (s. 110-121). Bozok Üniversite Yayınları.
- Şenyurt, H., Yılmaz, Ö. Becene, N. (2021). Yozgat – Sarıkaya Roma Hamamı. E. Sökmen, A. Schachner (Ed.), *Understanding Transformations: Exploring The Black Sea Region And Northern Central Anatolia in Antiquity Byzas* 26, (401-413) içinde. Ege Yayınları.
- Taş, T. – Özcan, F. (2015). MS 4.-7. Yüzyıllar Arasında Haç Motiflerinin Gelişimi. *Süleyman Demirel Üniversitesi Sosyal Bilimler Enstitüsü Dergisi* 21(1), 247-275.
- Temple, Ç. (2011). Nevşehir Müzesi'nde Bulunan Bizans Dönemi Mimari ve Liturjik Taş Eserleri. A.C. Erel, B. İşler, N. Peker ve G. Sağır (Ed.), *Anadolu Kültürlerinde Süreklilik ve Değişim Dr. A. Mine Kadiroğlu'na Armağan* (s. 537-552) içinde. Rekmay Ltd. Şti.
- Temple, Ç. (2013). Konya/İkonion ve Çevresinde Bulunan Bizans Dönemi Taş Eserleri [Yayımlanmamış doktora tezi] Hacettepe Üniversitesi.



- Terry, A. (1988). The Sculpture at the Cathedral of Eufrasius in Poreč. *Dumbarton Oaks Paper*, 42, 13-64.
- Temür, A. ve Yiğitpaşa D. (2020). Neoklaudiopolis Antik Kenti ve Territoryumu 2018 Yüzey Araştırması ve Envanter Çalışmaları. *History Studies*, 12(2), 619-654.
- Tezcan, H. (1989). *Topkapı Sarayı ve Çevresinin Bizans Devri Arkeolojisi*. Turing.
- Thiel, A. (2005). *The Church of St. John in Ephesus*. Dr. Ludwig Reichert Verlag.
- Tiryaki, A. (2016). Bursa İli, Nilüfer ilçesinde Bulunan Bizans Dönemine Ait Mimari Plastik Taş Eserler. içinde M. Şahin, S. Sevim ve D. Yava (Ed.), *Odrysses'ten Nilüfer'e Uluslararası Nilüfer Sempozyumu 13-15 Kasım Bursa* (s. 817-841). Özyurt Matbaacılık.
- Yegül, F.K. (1974). Early Byzantine Capitals from Sardis. A Study on the Ionic Impost Type. *Dumbarton Oaks Papers*, 28, 265-274.
- Yılmaz, Ö. (2016). Kadışehri Yöresinde Mevcut Ziyaret Yerlerinin Bölge Halkının Dini, Kültürel ve Psiko-Sosyal Hayatına Etkisi. içinde K. Özköse (Ed.), *I. Uluslararası Bozok Sempozyumu (05-07 Mayıs 2016) Bildiri Kitabı 3*, (s. 438-453). Bozok Üniversitesi Yayınları.
- Yılmaz, F. (2019). New Christian Epitaphs from Yozgat. *Philia*, 5, 149-165. doi: doi.org/10.36991/PHILIA.201914.
- Wallner, Ch. (2011). *Die Inschriften des Museums in Yozgat. Tyche. Sonderband, 6*. Wien Verlag Holzhausen.

Extended Abstract

Yozgat province and its districts have been inhabited for many periods until today, and many cultural heritage items have survived from these civilizations situated in the Kızılırmak basin in the Ancient Period, the city boundaries were located in Cappadocia in the south and Galatia in the north in the Ancient Period. It had an important position in every period due to its location in the heart of the Central Anatolia Plateau. In order to document the archaeological richness of the city and to document the archeological, literary and epigraphic evidence belonging to the Classic, Hellenistic, Roman and Late Roman Periods, surveys were started in and around the city in 2017. Archaeological surveys were carried out in Çekerek, Kadışehri and Aydıncık districts in 2018 and 2019. Most of the Iron Age settlements identified during the surveys continued their cultural existence on Bronze Age höyüks or around Iron Age castles during the Hellenistic, Roman and early Byzantine Periods.

In this article, the stone works of the Eastern Roman Period identified in the districts of Çekerek, Kadışehri and Aydıncık, which were located on the border of the Pontos - Galatia Region, are analysed. The stone works examined in the article were grouped according to their functions and their periods were determined. The stone works identified in these three districts were used as idle or spolia materials in areas such as mosques, cemeteries, mansions, parks, and municipality buildings. Most of the archaeological finds, were made of local stone similar to examples from Galatia and Cappadocia region. It can be seen that the stone works are decorated with plant motifs, geometric motifs, figural motifs, and symbolic motifs (such as Latin/Maltese cross). In this study, a total of 59 stone works were documented in detail. Three of the stone works are column bases. The two bases are

carved in the attic type and the other is half-worked attic type. Column-column pieces without any decoration were statistically analysed. The three capitals recorded in Çekerek and Aydınçık districts are impost capitals and do not contain any ornament. There were groove / flute motif on a frieze block identified as on many architectural pieces dating to the early Byzantine Period. The two gargoyles that were recorded in the district of Aydınçık do not have any decoration on them. In the section that separates the bema, where the altar is located, from the naos, a templon pillar in the form of a rectangular prism used as a supporting architectural pattern was found between the slabs. There is a soffit decoration consisting of two intertwined rectangles made in low relief on both sides of the pillar. A threshold stone and a lintel block could be identified from the traces on them and the shape of the blocks. At least three usage phases were identified in one postament identified in Çekerek district. However, the incised cross motif on the postament allows a date to be suggested for one of these phases of use. During the surveys carried out in three districts, 15 grave stelae and fragments were recorded. The Latin and Maltese cross motifs, the ornaments and the inscriptions on the grave stelae provide more information about the periods of use than the other stone works. It also reflects the burial traditions and grave types of the region. The 5 weight stones, 2 mortaria, 2 grinding stones and 3 large stone mortaria detected in the town centers and villages of Çekerek and Aydınçık were archaeological evidence that the production was carried out in workshops in the Roman and early Byzantine period. An octagonal limestone altar table / eucharist was recorded in Kurtağılı village of Çekerek district. However, the fact that it was used at a later period and the artefacts of similar form used for different purposes in the region make it impossible to make a definite interpretation of its function. However, the fact that it was used at a later period and the works of similar form used for different purposes in the region make it impossible to make a definite interpretation about its function.

As a result, the decoration on the stone works that constitute the subject of the article preserves a number of local elements specific to the region. In the region, it also represents the power of the Eastern Roman Empire, rich artistic and massive cultural accumulation in the early period.

Görseller



Görsel 2-4



Görsel 5



Görsel 6-7



Görsel 8



Görsel 9



Görsel 10



Görsel 11



Görsel 12



Görsel 13



Görsel 14



Görsel 15



Görsel 16



Görsel 17



Görsel 18



Görsel 19



Görsel 20



Görsel 21



Görsel 22



Görsel 23



Görsel 24



Görsel 25



Görsel 26



Görsel 27



Görsel 28a-b



Görsel 29



Görsel 30



Görsel 31



Görsel 32a-b-c



Görsel 33



Görsel 34



Görsel 35



Görsel 36



Görsel 37



Görsel 38



Görsel 39



Görsel 40



Görsel 41



Görsel 42



Görsel 43



Görsel 44



Görsel 45



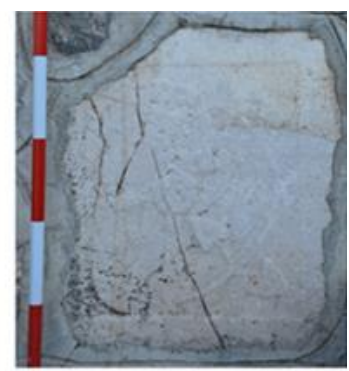
Görsel 46



Görsel 47



Görsel 48



Görsel 49



Görsel 50a-b-c



Görsel 51a-b



Görsel 52a-b



Görsel 53



Görsel 54a-b





Görsel 55



Görsel 58



Görsel 59



Görsel 56a-b



Görsel 57a-b



Görsel 60



Görsel 60a



Görsel 60b-c

