

**TÜRK İSLAM SANATINDA SECCADE KÜLTÜRÜ VE ANTALYA CİVARI SECCADE DOKUMALARI\***

## PRAYER RUG CULTURE IN TURKISH-ISLAMIC ART AND WEAVINGS AROUND ANTALYA

**Mehmet Ali Eroğlu\*\*****Öz**

Binlerce yıllık kültür ve sanat geçmişi olan Türk sanatında dokumaların yeri ve önemi oldukça büyüktür. El dokuma literatüründe önemli bir yere sahip olan dokuma örneklerinden birisi de seccadelerdir. İslamiyet ile Türk kültür ve sanatına dahil olan; seccade, namazlağ ya da namazlık gibi isimlerle anılan bu dokumalar, Anadolu insanı için dini nitelikler taşıyan yaygılardır.

Diğer dokuma örneklerinde olduğu gibi seccade dokuma örnekleri de kaybolma tehlikesi ile karşı karşıyadır. Bunun başlıca sebepleri olarak; yörüklerin yerleşik yaşama geçmeleri ve el dokuması ürünlerin yerini fabrikasyon ürünlerin alması gösterilebilir. Bu bağlamda; Antalya/Döşemealtı, Manavgat, Akseki ve Antalya/Kaleiçi bölgelerinde 2011-2014 tarihleri arasında alan araştırmaları yapılmıştır.

Araştırma kapsamında gidilen yerlerde 80 adet seccade örneği tespit edilmiştir. Bu örnekler incelenmiş olup, incelenen örneklerle bağlantılı literatür bilgileri taranmış, kaynak kişilerden elde edilen bilgiler literatürdeki bilgiler ile karşılaştırılarak desteklenmiştir. Bu çalışmada; Kaleiçi'nde, halı, kilim ve benzeri el dokuması koleksiyonerlerinde bulunan, farklı yörelere ait 10 adet seccade (namazlağ) dokuma örneği; desen, renk, hammadde, dokuma teknikleri ve kompozisyon özellikleri açısından incelenmiştir.

**Anahtar Kelimeler:** Seccade, Kaleiçi, Antalya, Dokuma.

**Abstract**

Field research was conducted in Antalya/Döşemealtı, Manavgat, Akseki, and Antalya/Kaleiçi between 2011-2014 to examine prayer rugs, which have religious significance for Anatolian people. Ten prayer rug (prayer mat) weaving examples belonging to different regions were analyzed in terms of pattern, color, raw material, weaving techniques, and composition features.

The aim was to prevent the loss of these weavings, which is a common problem in other weaving examples. The study supported the literature information with information obtained from sources, presenting an analysis of weaving techniques, raw materials, and patterns used in the prayer rugs.

The research provides valuable insight into the significance of prayer rugs in Turkish art and culture and helps to preserve traditional hand-woven textiles for future generations.

The findings of the study can also contribute to the development of new techniques in the production of prayer rugs, which can help revive the traditional hand-weaving industry.

**Keywords:** Prayer Rug, Kaleiçi, Antalya, Weaving.

---

*Araştırma Makalesi // Başvuru tarihi: 06.03.2023 – 21.06.2023*

\*Bu çalışma 2011-2014 yılları arasında, Antalya-Kaleiçi bölgesinde yapılan incelemeler kapsamında düzenlenmiştir.

\*\*Doç. Dr., Akdeniz Üniversitesi, Güzel Sanatlar Fakültesi, Geleneksel Türk Sanatları Bölümü, mehmeteroglu@akdeniz.edu.tr, <https://orcid.org/0000-0001-5576-9333>.

## 1. Giriş

Seccadelerin ilk örnekleri hurma yapraklarından, hasırlardan, ağaç dalları ve yapraklarından oluşmaktadırlar. Türklerin İslamiyet'i kabulü ile beraber Türk kültür ve sanatına giren seccade dokumaları, Türk dokuma sanatının gelişimi ile birlikte farklı ve yeni bir boyut kazanmıştır. Seccadenin ilk örneklerine 14. ve 15. yüzyılda rastlanmaktadır. Özellikle 17. ve 18. Yüzyılda seccadeleri ile anılan dokuma merkezleri ortaya çıkmıştır. Gördes, Kula, Lâdik, Milas, Kırşehir, Mucur seccade dokumaları ile ünlenen dokuma merkezleridir (Eroğlu, 2013a:256; Bayraktaroğlu, 1999:57-59).

Anadolu'nun birçok yöresinde seccadeler dokunmaktadır. Özellikle genç kızların çeyizlik olarak dokuduğu seccade dokumaları vardır. Genç kızların çeyizlik dokuma kültürü arasında yer alan seccadeler; Anadolu'da seccade dokumalara veren önemi ortaya koymaktadır.

Kültürümüzde bu kadar önemli olan seccade dokumaları; yörelere, bölgelere, yöruk gruplarına göre farklılıklar göstermektedir. Seccadelerde; bitkisel, geometrik ve nesnel bezemeler kullanılmaktadır. Seccade dokumalarını diğer dokuma örneklerinden ayıran bazı motifler ve semboller; ibrik, kandil, sütun, mihrap, niş, cami, minare, Kâbe olarak sıralanabilmektedir. Bu motifler yalnızca seccade dokumalarında kullanılmaktadır.

Desen, renk ve kompozisyon olarak zengin bir yelpazeye sahip olan seccade dokumalar, küçük ebatlı ve kolay taşınabilen dokuma örnekleri arasındadır. Bu sebeple seccade dokumaları yöreden yöreye, bölgeden bölgeye çok sık el değiştirebilmektedir. Bu ve benzeri sebeplerden dolayı seccade dokumalarda bölgelere ait belirgin bir desen ve renk karakteristiği görülmemektedir.

Yöreden yöreye rahatlıkla el değiştirebilen seccade dokumaları özellikle Antalya'da turistlerin en çok satın aldığı el dokuması örnekleri arasındadır. Konu ile ilgili olarak kaynak kişilere başka bir dine mensup olan kişilerin neden seccade dokuması aldığı sorulduğunda; küçük ebatlı ve kolay taşınabilir dokuma olmasından dolayı tercih edildikleri bilgisi aktarılmıştır (Tazecan, 2013).

Antalya/Kaleiçi; eğlence merkezleri, restoranları, bazı dönemlerde yapılan kültürel faaliyetleri ile turistlerin ilgi odağı olan bir bölgedir. Aynı zamanda Anadolu'nun farklı bölgelerinden toplanan el dokuması ürünlerinde bulunduğu koleksiyonerlerin mağazaları da turistlerin ilgi odakları arasındadır. Anadolu dokuma kültürünün izlerinin rastladığı bu halı mağazalarındaki ürünlerin bir kısmı direkt satış için sergilenirken bir kısmı da özel koleksiyonlarda saklanmaktadır. Koleksiyonerler ile yapılan görüşmelerde; özel koleksiyonlarına dahil ettikleri bu dokuma örneklerini, bedelinin üzerinden bir teklif gelmesi durumunda satış için değerlendirebilecekleri anlaşılmıştır.

Bu bağlamda; 2011-2014 yılları arasında; Antalya/Döşemealtı, Manavgat, Akseki ve Antalya/Kaleiçi bölgelerinde alan araştırması yapılmıştır. Yapılan alan araştırmasında tespit edilen dokuma örnekleri arasında seksen adet seccade dokuma örneğine rastlanmıştır. Farklı bölgelerde, farklı zamanlarda yapılan alan araştırmalarında incelenen dokuma örnekleri arasında, özellikle her an yurtdışına satışının yapılabileceği anlaşılan, Kaleiçi bölgesindeki koleksiyonerde bulunan 10 adet seccade dokumaya bu çalışmada yer verilmiştir.

Bu çalışmanın amacı; Türk kültüründe önemli bir yere sahip olan, günümüzde üretimi azalmış olan ve kolay taşınabilir olma özelliğinden dolayı rahatlıkla el değiştiren bu kültür miraslarını; desen, renk ve kompozisyon açısından inceleyerek literatüre kazandırmaktır.

Bu çalışma; 2011-2014 yılları arasında Antalya ve çevresinde nitel yöntemler ile elde edilen verilerin, literatür taraması sonucu elde edilen verilerle karşılaştırılmasıyla yapılmıştır.

Tespit edilen seccade dokuma örnekleri; desen, renk, hammadde ve kompozisyon açısından detaylı biçimde incelenerek motiflerin çizimleri yapılmıştır. Seccade dokumalar hakkındaki bilgi, fotoğraf ve motif çizimlerine, çalışmanın ilgili bölümlerinde yer verilmiştir.

## 2. Türk-İslam Tarihinde Seccade Kültürü

Binlerce yıllık bir geçmişi olan Türk kültür ve sanatının izleri Orta Asya'dan başlayarak günümüz Anadolu topraklarına kadar dayanmaktadır. Türk'ler geniş bir coğrafyada yaşamış, tarihsel süreç içerisinde farklı kültürler ile etkileşime geçmiştir. Bu etkileşimlerin en önemlilerinden birisi de Türklerin İslamiyet'i kabul etmesidir.

Türklerin; Orta Asya, Bozkır, gök tanrı ve şaman inanç sisteminin etkisi ile kültür ve sanat faaliyetleri devam ederken, Türk sanatına yön veren ve bugünkü geleneksel Türk sanatı anlayışının var oluşunda en fazla payı; Türklerin yaşam biçimlerini İslamiyet'e göre şekillendirmeleri almaktadır. İslamiyet ile inanç sistemi değişmiş ve değişen inanç sistemine bağlı olarak kültür, sanat ve el sanatlarında da değişiklikler görülmektedir.

Türk kültüründe zaten bulunmakta olan hoşgörü, hassasiyet ve olaylara karşı duyarlılık gibi duygular, İslamiyet ile dahada yoğunlaşmıştır. İslam sanatıyla güçlenen bu duygular, sanat alanında da farklı gelişmelerin ve yeni sanat anlayışlarının görülmesini sağlamıştır.

İslam sanatı, her ne kadar İslamiyet'i kabul eden toplumların kendi sanat dallarında kullandıkları sanat üsluplarına bazı engeller getirmiş olsa da bu engeller İslam süsleme sanatları anlayışının ortaya çıkmasında önemli bir faktördür (Etikan, 2007:546).

Kâinatı, yaratıcıyı, idealleri ve insanı tasvir eden şekiller İslam sanatında kullanılmamaktadır (Bahnassi, 2008:631-632). Çünkü bu şekiller; “genel anlamda bir nesne, görüntü veya fikre tapım içeren bir dini uygulama, anlayış veya inanç sistemi” olarak tabir edilen “putperestlik” veya “putataparlık” inançlarında görülmektedir (http 1). İslam sanatındaki temel prensip tüm bu kavramların arkasında yatan mutlak gerçeği ve bu gerçeği arayıştaki tutkuyu ifade etmektir (Bahnassi, 2008:631-632).

İslam sanatının estetik prensipleri, Türk kültür ve sanatında da sıklıkla görülmektedir. Özellikle süsleme sanatlarında etkilerinin görüldüğü İslam sanatı, farklı sanat dallarında da karşımıza çıkmaktadır. “Başta mimari eserler olmak üzere hat, mûsiki ve tezhipten giyim kuşamla ilgili olanlarına kadar bütün sanat eserleri bu geniş alanda bir geleneğin inanç ve hassasiyetini, sosyal ve ekonomik yapısını, politik motivasyonunu ve görsel duyarlılığını göz kamaştırıcı bir şekilde dışa vurur” (Koç, 2009:90).

Diğer sanatların temel aldıkları kavramlardan daha farklı bir anlayışa sahip olan İslam süsleme sanatında, sonsuzluk ve simetri prensiplerine hâkim bir tarz uygulanmaktadır. Bu tarz; lale, gül, sümbül, karanfil gibi çiçeklerin stilize edildiği bitkisel motiflerin yanında yıldız ve daire gibi şekillerin simetrik sıralandığı kompozisyonlardan oluşmaktadır. Kompozisyonlarda bulunan motiflerin taşıdığı sembolik anlamları bakımından önemi olan başka motifler de ahşap oymacılığından, çini ve taş işlemeciliğine, halı sanatlarına kadar birçok alanda görülmektedir (Etikan, 2007:546).

İslam süsleme sanatlarında kullanılan, sembolik anlamları olan motifler; yaratıcıya, kitaba ve peygambere bağlılığı en iyi şekilde anlatmak amacıyla eserlere işlenmektedir. Bu sebeple; İslam'ın şartlarının yerine getirilmesi hususundaki disiplin ve özveri, İslam süsleme sanatlarına da yansımaktadır.

Namaz kılınacak alanın, namazın geçerliliğini engellemeyecek kadar temiz olmasını istenmektedir (Yaşaroğlu, 2006:353). Namaz kılınacak alanın her zaman temiz olmama ihtimaline karşın bu alana bir tür yaygı serme geleneği Türk-İslam Kültüründe kabul görmüş bir olgudur.

Anadolu'da namazlık ya da namazlağ olarak adlandırılan bu yaygı bazı kaynaklarda; Hz. Muhammed'in namaz kılmak için kullandığı, hurma lifinden dokunan küçük hasır, humre (örtü) olarak geçmektedir (Bozkurt, 2009:269). Çokay'a göre (2007:189-190); hadislere bakıldığında Hz. Muhammed'in ve sahabelerinin Medine Camiinde toprak üzerinde namaz kıldıkları, başlarının ve burunlarının çamura dokunduğundan bahsedilmektedir. Seccade kelimesinin tanınmasının ise tüm hadis kaynaklarının bir araya getirilmesinden sonraya dayandığından söz edilmektedir. “Arapça 'secde' kelimesinden gelen seccâde kelimesine, kaynaklardan edinilen bilgilere göre, Kur'an da rastlanılmakta,

namaz kılarken seccâde kullanma adeti de Hz. Muhammed zamanına kadar gitmektedir” (Bayraktaroğlu, 1999:57).

Seccade olarak kullanılan yaygılar; İslam'ın ilk dönemlerinde, hurma lifinden üretilen küçük hasır dokumalardan oluşmaktayken, dokuma sanatının gelişimiyle, farklı anlamların yüklediği motiflerin kullanıldığı kompozisyonlara sahip seccade dokumaları görülmektedir.

Genel anlam ve anlatım itibarıyla verilmek istenen mesaj farklı kelimelerle anlatılmaya çalışılsa da ortak anlatım dili olarak seccadeler; üzerinde namaz kılınan küçük, dikdörtgen ölçülü yaygılardır. Bu yaygılar halı, kilim, kumaş, keçe, hasır, nakış işlemeli gibi farklı tekniklerde üretilmektedirler. Anadolu dokuma kültüründe önemli bir yere sahip olan seccadelerle ilgili olarak farklı ve benzer tanımlamalar yapılmıştır. Bu tanımlamalar; “(seccade) Bir kişinin üzerinde namaz kılabilceği büyüklükte, halı, kilim, post veya kumaştan yaygı, namazlık” (http 2). “Seccade- Farsça’ da caynamaz, Türkçe’de namazlık-mecburi tutulmayan, fakat kullanılması arzulan bir ibadet aracıdır” (Nekrasova ve Kinayeva, 1997:2). “Eski Türklerde sadece ibadet için kullanılan yaygıya seccade denilmemiş, keçeden vb. yapılan dokumalara seccade de denilmiştir. Seccade, Türk boylarında ve devletlerinde, sadece bir örtü veya dekoratif bir malzeme değil, bir taht sergisi olarak da kullanılmıştır” (Keklik, 2022).

Anadolu’da hem bir uğraş hem de bir faaliyet olan dokumacılığın gelişimiyle, seccade dokumalarının da geliştiği görülmektedir. İlk dönemlerde yapraklardan ve hasır dokumalardan üretilmiş seccadeler, Anadolu dokuma kültürü ile farklı bir boyut kazanmış, bir sanat nesnesi ve objesi haline gelmiştir. Anadolu insanı, İslam inancının bir şartı olan namazı kılarken, secdeye eğildiklerinde ilk temas ettikleri yerin temiz olması gerektiğini bildikleri için seccadelere önem vermişlerdir. Anadolu’da her genç kızın bir seccade dokuması olduğunu ve bu dokumayı evlendikten sonra eşinin evine götürdüğü bilinmektedir. Genç kızların çeyizlerindeki bu seccade dokumalar; seccadeyi dokuyan genç kızın duygu, düşünce ve becerilerini yansıtmaktadır.

Seccade kültürü Anadolu’da o kadar gelişmiştir ki Anadolu kadınları dokuduğu dokumalarda birbirleriyle yarışmışlardır. Bu sebeple; seccade dokumalarda zengin bir desen ve kompozisyon uygulaması görülmektedir. Türk kültüründe seccade dokumaların önemli olduğunu gösteren bir başka olgu ise; bu dokumaların sadece namaz kılınırken serildiği ve namaz kılındıktan sonra toplandığıdır. Seccadeye sadece namaz kılınırken basılır. Böylesine önemli olan seccadeler sadece birer kullanım eşyası değil, aynı zamanda derin manalar içeren mesajların; motifler ve renkler ile yansıtıldığı dokumalardır.

Özel mesajlar veren, insan gözüne ve zekasına hitap eden seccadeleri diğer seccade dokumalardan ayıran motifler ve formlar; ibrik motifi, taban motifi, kandil motifi ve nişli mihrap olarak belirtilmektedir (Çokay, 2007:190).

Tek kişilik olarak dokunan seccade dokumalarının yanı sıra toplu olarak namaz kılmak veya camiler için dokunan, birden fazla kişinin üzerinde namaz kıldığı seccade örneklerine de "saf seccade" denilmektedir. Seccadelerde ayakların temas ettiği yere "tabanlık", başın konulduğu secde edilen yer olan mihrabın üst kısmına ise "ayetlik" denilmektedir (Ergüder, 2020:710).

İslam süsleme sanatı ve Türk sanatının harmanlandığı önemli eserlerden biri de seccadelerdir. Seccadeleri diğer dokumalardan ayıran ana özellikler; boyutları ve üzerlerinde kullanılan motifleridir. Seccadelerin, Türk kültür ve sanatında tam olarak ne zaman görülmeye başladığına dair kesin bir kaynak olmamakla birlikte; XIV. yüzyıl minyatürlerinde seccadelerin resmedildiği görülmektedir. En eski seccade dokuma örneğine de XV. yüzyılda rastlanmaktadır ("*Büyük lûgat ve ansiklopedi*," 1985:106). Bu seccade; saf seccadesi olarak dokunan bir Anadolu halısı olup günümüzde Türk ve İslam Eserleri Müzesinde sergilenmektedir (Nekrasova ve Kinayeva, 1997:2).

Türk kültür ve sanatında seccade dokumalarında geometrik motiflerin kullanılmaya başlaması da Selçuklu sanatlarından Osmanlı sanatlarına geçiş olan XV. Yüzyıldan itibaren görülmektedir. XVI. Yüzyıl ortalarında görülen, Osmanlı saray seccadelerinde; Anadolu Selçuklu motifleriyle beraber tamamen farklı teknikler ve kompozisyonlar görülmektedir. XVI. yüzyıl sonlarına doğru iki tarafı mihraplı, ortası madalyon motifli küçük ebatlı seccadeler görülmektedir. XVII. yüzyılda görülen post motifli seccadelerden sonra seccade dokuma işlemi saray dışına çıkmakta, dokundukları yörelere göre farklı teknikler, renkler, motif ve kompozisyonlar içeren seccade örneklerinin dokundukları görülmektedir (Eroğlu, 2013a:256; Bayraktaroğlu, 1999:57-59).

Günümüzde halen örneklerini görmekte olduğumuz, farklı bölgelerde kendilerine has desen, renk ve kompozisyonlara sahip bu seccade dokuma örnekleri, dokundukları bölgelere göre farklı isimler alarak dokuma sanatında önemli bir yere sahip olmuşlardır. Ana motifi mihrap olan bu seccadeler; "Gördes, Kula, Lâdik, Milas, Kırşehir, Mucur" olarak gruplanmaktadır (Bayraktaroğlu, 1999:58).

### 3. Antalya ve Civarı Seccade Dokumaları

Türk kültürüyle beraber birçok toplum kültürünün de izlerini taşıyan bir bölge Antalya/Kaleiçi bölgesi; günümüzde restoranları, otelleri, eğlence mekanları ve bazı dönemlerde yapılan bazı toplumsal etkinlikleri ile turistlerin ilgi odağı haline gelmiştir. Ayrıca özellikle turistlere; bölgenin tarihini

yansıtan veya Anadolu'nun farklı yörelerinden toplanan sanat eserlerinin satışının yapıyor olması da bölgeyi bir ekonomi ve kültür merkezi haline getirmektedir.

Farklı yörelerden farklı sanat eserlerinin de satışının yapıldığı Kaleiçi bölgesinde, Türk kültür ve sanatında önemli bir yeri olan dokuma sanatına ait ürünlerin bulunduğu halı-kilim mağazaları da görülmektedir. Bu mağazaların bazıları, Anadolu'nun birçok yöresinden topladıkları ürünlerin bir kısmını satmakta, bir kısmını koleksiyonlarına dahil ederek korumaktadır. Fakat mağaza sahipleriyle yapılan görüşmelerde, koleksiyonlarında sakladıkları bu ürünlere iyi bir teklif gelmesi halinde satışlarının değerlendirilebileceği bilgisi aktarılmıştır (Köseler, 2013; Sercan, 2014; Tazecan, 2013).

Bu koleksiyonların bulunduğu mağazaların sahipleri; Ali Rıza KÖSELER (Best Halı), Kamuran SERCAN (Attalos Carpet), Hakan TAZECAN (Halıhan A.Ş.) ile görüşülerek koleksiyonlarındaki ürünler incelenmiştir. Araştırma sırasında; halı, kilim, heybe, torba gibi Türk kültür ve sanatının miraslarından olan birçok dokuma ürünü tespit edilmiştir. Bu çalışmada incelenen dokumalar arasında tespit edilen, Türk İslam kültürünün izlerini taşıyan seccade dokumalara yer verilmiştir.

Antalya ve civarında seccade dokumaların incelenebilmesi için Antalya/Kaleiçi'nde bulunan koleksiyonlar haricinde; Döşemealtı ve köyelerine, Manavgat ve Akseki'nin köyelerine gidilerek, konu ile alakalı alan araştırmaları yapılmıştır. Döşemealtı ilçesinde halı seccadelere, Manavgat ve Akseki'de kilim ve cicim seccade dokuma örneklerine rastlanılmıştır.

İncelenen örneklere bakıldığı zaman; ayetlik, tabanlı bölümünün olduğu örnekler görüldüğü gibi bu bölümlerin olmadığı, tüm alanın motiflerle bezendiği ve kenarların bordürlerle çevrildiği seccade dokuma örneklerine de rastlanılmaktadır. Araştırma esnasında özellikle; Manavgat ve Akseki'nin köyelerinde karşılaşılan kilim seccade örneklerinde yüzey bölünmesi olmayıp, tüm yüzeyin desenlerle kaplı olduğu örneklerde görülmektedir (Bkz. Görsel 1).



**Görsel 1.** Tüm Yüzeyin Desenlerle Kaplı Olduğu Seccade Örneği, Sülek/Manavgat (Eroğlu, 2012).

Seccade dokumalarıyla ilgili farklı bölgelerde farklı tarihlerde yapılan alan araştırmaları sonucunda elde edilen görsellerin tümüne bu çalışmada yer verilmemiştir. Yapılan bu araştırmalar içerisinde özellikle Antalya/Kaleiçi bölgesinde, şahısların koleksiyonlarında bulunan seccade dokuma örneklerine yer verilmektedir. Araştırmanın yapıldığı tarihte, koleksiyonda olduğu belirtilen bu seccade örnekleri, kaynak kişilerinde belirttiği üzere; yurtdışına her an satılabilir. Satılma ihtimali olan bu seccade dokuma örneklerinin kataloglanarak gelecek kuşaklara aktarılması amaçlanmıştır.

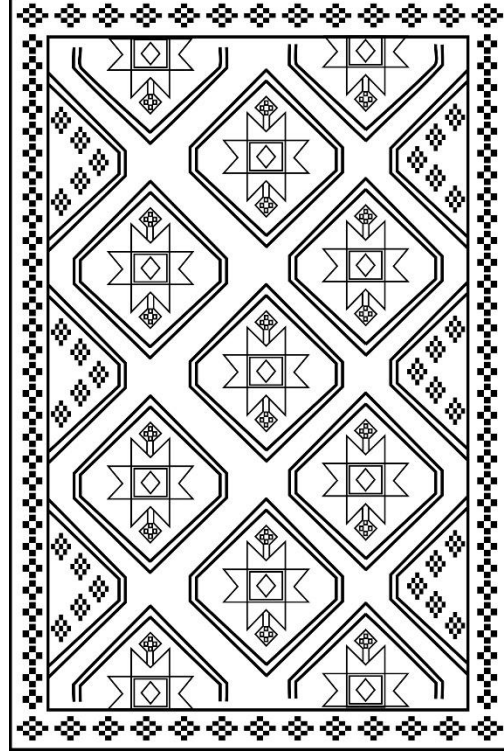
Antalya ve civarı seccade dokuma örnekleri incelendiğinde seccadelerde; eli belinde, yıldız, bereket, eyerkaşı (turna katarı), göz, pıtrak, bukağı, akrep, hayvan figürleri, şamdanlı bezemeler, vazolu bezemeler, kandilli bezemeler, mihraplı bezemeler, nişli bezemeler, sütunlu bezemeler, minareli bezemeler, hayat ağacı, natüralist çiçeklerin kullanıldığı görülmektedir. İncelenen seccade örneklerinde aynı zamanda kûfi yazıların olduğu kompozisyonlara da rastlanmaktadır (Eroğlu, 2011, 2012, 2014c).



#### 4. Antalya Kaleiçi Hicret, Halıhan ve Best Halı Koleksiyonlarına Ait Seccade Dokuma Örnekleri ve Yüzey Alan Şemaları



Görsel 2. Seccade Örneği 1 Görseli (Eroğlu, 2013c) .



Çizim 1. Örnek 1 Yüzey Alan Şeması (Eroğlu, 2014b).

Tablo 1. Seccade Örneği 1, Analiz Tablosu.

Örnek No:	Dokumanın Türü:		Tespit Edildiği Yer:		Araştırmanın Yapıldığı Tarih:	
1	Seccade		Kaleiçi – Halıhan		2013	
En (cm):	70	Boy (cm):	130	İplik Çeşidi:	Z Büküm	
İplik Hammaddesi:					Dokuma Tekniği:	
Çözü:	Yün	Atkı:	Yün	Desen:	Yün	Zili
Kullanılan Renkler:		Kırmızı, Siyah, Beyaz, Yeşil, Mavi, Turuncu				

**Genel Açıklama:** Bu seccade örneğinde; Türk sanatında birçok alanda karşımıza çıkan sekiz kollu yıldız motifinin kullanıldığı görülmektedir. Zili dokunmuş olan bu örnekte; yüzeyde oluşturulan altıgenler içerisine tam ve yarım olacak şekilde yıldız motifleri uygulanmıştır. Simetrik bir üslup görülmemektedir. Seccadenin başlangıç ve bitiş kısmında göz motiflerinin yatay sıralı olarak dokunduğu görülmektedir. Bu tarzda görülen kompozisyon örneklerine İçel yöresinde “kadın bastı motifli zili dokumaları” (Onuk ve Akpınarlı, 2011:86) denilmektedir.



Görsel 3. Seccade Örneği 2 Görseli (Eroğlu, 2013c) .

Çizim 2. Örnek 2 Yüzey Alan Şeması (Eroğlu, 2014b).

Tablo 2. Seccade Örneği 3, Analiz Tablosu.

Örnek No	Dokumanın Türü		Tespit Edildiği Yer		Araştırmanın Yapıldığı Tarih	
2	Seccade		Kaleiçi – Halıhan		2013	
En (cm):	67	Boy (cm):	128	İplik Çeşidi:	Z Büküm	
İplik Hammaddesi						Dokuma Tekniği
Çözü:	Yün	Atkı:	Yün	Desen:	Yün	Zili
Kullanılan Renkler:	Kırmızı, Beyaz, Turuncu, Yeşil, Mavi, Siyah, Sarı					

**Genel Açıklama:** Kırmızı renk ve tonlarının yaygın olarak kullanıldığı bu seccade örneğinde; seccadenin yönünü göstermek amacıyla, göz motiflerinin yan yana kullanıldığı tabanlılık bölümünün siyah renkle dokunduğu görülmektedir. Bu örnekte de sekiz kollu yıldız motifi, altıgen yüzey alan formu içerisine yerleştirilmiştir. Bu tarz desen ve kompozisyon örneklerine Antalya'da Manavgat ve Akseki yöruk köylerinde de rastlanmaktadır.



Görsel 4. Seccade Örneği 3 Görseli (Eroğlu, 2013c).

Çizim 3. Örnek 3 Yüzey Alan Şeması (Eroğlu, 2014b).

Tablo 3. Seccade Örneği 3, Analiz Tablosu.

Örnek No	Dokumanın Türü		Tespit Edildiği Yer		Araştırmanın Yapıldığı Tarih	
3	Seccade		Kaleiçi – Halıhan		2013	
En (cm):	66	Boy (cm):	138	İplik Çeşidi:	Z Büküm	
İplik Hammaddesi						Dokuma Tekniği
Çözü:	Yün	Atkı:	Yün	Desen:	Yün	Cicim
Kullanılan Renkler:	Kırmızı, Turuncu, Beyaz, Sarı, Yeşil, Mavi, Mor					

Genel Açıklama: Eyerkaşı (Turnakatarı) seccade olarak tanımlanan bu seccade örneği; Sarıkeçili yörük seccadelerindedir. Bu motif Mersin'in Mut, Aydıncık ve Silifke ilçelerinde, Sarıkeçili yörüklerinin dokumalarında sıklıkla kullanılmaktadır. Eyerkaşı motifine Mersin/Mut yöresinde “mor kulak” denilmektedir. Bu motifle dokunmuş dokuma örneklerine Sarıkeçili yörükleri “mor kulak namazlağ” da demektedirler. “Yük hayvanlarının üstüne konan eyerin önündeki yük kısmından adını almış olan bu motif eli belinde motifi olarak da bilinmekte, analığı, doğurganlığı, mutluluğu simgelemektedir.” (Taş, 2010)



Görsel 5. Seccade Örneği 4 Görseli (Eroğlu, 2013c). Çizim 4. Örnek 4 Yüzey Alan Şeması (Eroğlu, 2014b).

Tablo 4. Seccade Örneği 4, Analiz Tablosu.

Örnek No	Dokumanın Türü		Tespit Edildiği Yer		Araştırmanın Yapıldığı Tarih	
4	Seccade		Kaleiçi – Halıhan		2013	
En (cm):	68	Boy (cm):	139	İplik Çeşidi:	Z Büküm	
İplik Hammaddesi						Dokuma Tekniği
Çözü:	Yün	Atkı:	Yün	Desen:	Yün	Cicim
Kullanılan Renkler:	Siyah, Kırmızı, Turuncu, Beyaz, Mavi					

**Genel Açıklama:** Kırmızı zemin renginin hâkim olduğu bu seccade örneğinde; eyerkaşı (turna katarı) olarak adlandırılan bu motifinin, diğer seccade örneklerinden farklı olarak yan yana değil, altlı üstlü kullanıldığı görülmektedir. Bu motifin ortada tam, seccadenin başlangıç ve bitişinde yarım olarak dokunduğu görülmektedir. Tüm yüzeyi çevreleyen bordür içerisinde ise; zigzaglar şeklinde “su yolu” (kenar suyu) desenleri kullanılmıştır. Bu seccade Sarıkeçili yörüklerinin dokuduğu ve satın alma yoluyla Antalya’ya gelen bir dokuma örneğidir. Koleksiyoner Hakan Tazecan, bu örneği Mersin/Mut ilçesinden bu seride seccade örneklerinden satın aldığını belirtmiştir (Tazecan, 2013).



Görsel 6. Seccade Örneği 5 Görseli (Eroğlu, 2013b). Çizim 5. Örnek 5 Yüzey Alan Şeması (Eroğlu, 2014b).

Tablo 5. Seccade Örneği 5, Analiz Tablosu.

Örnek No	Dokumanın Türü		Tespit Edildiği Yer		Araştırmanın Yapıldığı Tarih	
5	Seccade		Kaleiçi – Best Halı		2013	
En (cm):	75	Boy (cm):	125	İplik Çeşidi:	Z Büküm	
İplik Hammaddesi						Dokuma Tekniği
Çözü:	Yün	Atkı:	Yün	İlme:	Yün	Halı
Kullanılan Renkler:		Siyah, Kırmızı, Beyaz, Mavi, Yeşil				

**Genel Açıklama:** Kaynak kişi; İç Anadolu bölgesinden, Konya, Kayseri ve Yozgat illeri civarından halı seccadeler topladığını belirtmiştir. Bu örneği de Konya'dan satın aldığını, zemindeki simetrik olmayan desen ve kompozisyon uygulamasından dolayı koleksiyonuna dahil ettiğini aktarmıştır. Bu seccade örneğinin desen ve kompozisyon özelliklerine bakıldığında; bitkisel, geometrik ve yazılı bezemeler görülmektedir. Mihraplı ve sütunlu bu seccade örneğinde; pıtrak, yıldız, çiçek motifleri görülmektedir. Diğer seccadelerde mihraptan sarkan kandil motifi görülürken, bu seccade örneğinde mihraptan sarkan pıtrak motifi dikkat çekmektedir. Mihrabı oluşturan bölümde herhangi bir kompozisyon düzeni motif anlayışına bakılmaksızın, rastgele yerilmiş bir süsleme görülmektedir. Seccadenin tabanlık bölümünden hemen sonra iki yıldız motifi arasına yerleştirilmiş ibrik motifi görülmektedir.



Görsel 7. Seccade Örneği 6 Görseli (Eroğlu, 2013b). Çizim 6. Örnek 6 Yüzey Alan Şeması (Eroğlu, 2014b).

Tablo 6. Seccade Örneği 6, Analiz Tablosu.

Örnek No	Dokumanın Türü		Tespit Edildiği Yer		Araştırmanın Yapıldığı Tarih
6	Seccade		Kaleiçi – Best Halı		2013
En (cm):	77	Boy (cm):	135	İplik Çeşidi:	Z Büküm
İplik Hammaddesi					Dokuma Tekniği
Çözü:	Yün	Atkı:	Yün	İlme:	Yün
Kullanılan Renkler:	Siyah, Kırmızı, Krem, Mavi, Yeşil				

**Genel Açıklama:** Dokuma literatüründe önemli bir yere sahip olan Döşemealtı ilçesine ait seccade örneğidir. Döşemealtı/Kovanlık'ta dokunan bu seccade örneğinde, klasik Döşemealtı desen, renk ve motif karakteristiğini yansıtan yıldız, deve, beştaş motifleri görülmektedir. İnce bordüründe deve motifi, altlı üstlü kalın bordürde ise beştaş motifinin arasına yıldız motifinin uygulandığı dokuma örneğidir. İncelenen bu halı seccade dokuma örneğinde başlangıç ve bitiş kısmında kilim örgüsü bölümü geniş dokunmuştur.

Dokumanın orta kısmını oluşturan kompozisyon düzenlemesinin görüldüğü halı örneklerine literatürde "Halelli Döşemealtı Halısı" denilmektedir. Bu tarz örnekler Antalya Arkeoloji Müzesi Etnografya Bölümünde de rastlanmaktadır (Deniz, 2022:61).



Görsel 8. Seccade Örneği 7 Görseli (Eroğlu, 2013b). Çizim 7. Örnek 7 Yüzey Alan Şeması (Eroğlu, 2014b).

Tablo 7. Seccade Örneği 7, Analiz Tablosu.

Örnek No	Dokumanın Türü		Tespit Edildiği Yer		Araştırmanın Yapıldığı Tarih	
7	Seccade		Kaleiçi – Best Halı		2013	
En (cm):	86	Boy (cm):	130	İplik Çeşidi:	Z Büküm	
İplik Hammaddesi						Dokuma Tekniği
Çözü:	Yün	Atkı:	Pamuk	Desen:	Yün-Orlon	Kilim
Kullanılan Renkler:		Siyah, Kırmızı, Beyaz, Mavi, Turuncu, Yeşil, Sarı, Pembe				

**Genel Açıklama:** Dokuma yüzeyinin yarısından başlayan büyük mihrap, siyah zeminli bu seccade dokuma örneğinde; natüralist tarzda çiçek buketleri mihraba doğru uzanmaktadır. Mihrap köşelerini oluşturan ve kırmızı zeminden oluşan alanlarda motif kullanılmamıştır. Dokumayı çevreleyen bordürlerde ise geometrik süsleme anlayışıyla bitkisel yaprak ve dallardan oluşan motifler yer almaktadır.

Kaynaklara bakıldığında Erzurum/Bardız kilimlerinde uygulanan desen ve kompozisyon özelliklerine bu seccade dokuma örneğinde de rastlanmaktadır (Ergüder, 2020:43-48). Kaynak kişi Ali Rıza Köşeler bu seccade örneğini Van'dan aldığı bilgisini aktarmıştır (Köşeler, 2013).



Görsel 9. Seccade Örneği 8 Görseli (Eroğlu, 2014a). Çizim 8. Örnek 8 Yüzey Alan Şeması (Eroğlu, 2014b).

Tablo 8. Seccade Örneği 8, Analiz Tablosu.

Örnek No	Dokumanın Türü		Tespit Edildiği Yer		Araştırmanın Yapıldığı Tarih
8	Seccade		Kaleiçi- Attalos Carpet		2014
En (cm):	98	Boy (cm):	145	İplik Çeşidi:	Z Büküm
İplik Hammaddesi					Dokuma Tekniği
Çözü:	Yün	Atkı:	Pamuk	Desen	Yün
Kullanılan Renkler:	Siyah, Kırmızı, Beyaz, Mavi, Turuncu, Yeşil				

**Genel Açıklama:** Kilim dokuma tekniği ile dokunmuş bu seccade örneğinde; orta zeminde hayat ağacı motifi ve bu motifin içinde bukağı motifinin uygulandığı bir zemin kompozisyonu görülmektedir. Dokumayı çevreleyen kalın bordürlerde saçbağı motifi, ince bordürde ise bukağı ve saçbağı motifleri sıralı olarak kullanılmıştır. Hayat ağacının kenar kısımları tarak motifi ile başlanmış mihrap kısmına geldiğinde kurt ağız motifleri ile bitmiştir.





**Görsel 10.** Seccade Örneği 9 Görseli (Eroğlu, 2014a). **Çizim 9.** Örnek 9 Yüzey Alan Şeması (Eroğlu, 2014b).

**Tablo 9.** Seccade Örneği 9, Analiz Tablosu.

Örnek No	Dokumanın Türü		Tespit Edildiği Yer			Araştırmanın Yapıldığı Tarih
9	Seccade		Kaleiçi – Attalos Carpet			2014
En (cm):	91	Boy (cm):	123	İplik Çeşidi:		S Büküm
İplik Hammaddesi						Dokuma Tekniği
Çözü:	Yün	Atkı:	Yün	İlme:	Yün	Halı
Kullanılan Renkler:	Siyah, Kırmızı, Beyaz, Turuncu, Yeşil, Krem					

**Genel Açıklama:** Kayseri/Yahyalı halı seccade dokuması olduğu belirtilen (Sercan, 2014) bu örnekte; mihrap, kandil, hayat ağacı ve minare motifleri görülmektedir. Mihrabı oluşturan sağ ve sol köşede helezon dal ve yapraklardan oluşan bitkisel süslemeler görülmektedir. Mihrabın ortasından aşağıya doğru sarkan, koç boynuzu motifini andıran kandil, kandilin alt kısmında çiçekleri aşağıya doğru bakan hayat ağacı motifi ve hayat ağacının sağ ve sol kenarında çift şerefeli minarelerden oluşan bir kompozisyon uygulaması görülmektedir.



Görsel 11. Seccade Örneği 10 Görseli (Eroğlu, 2014a). Çizim 10. Örnek 10 Yüzey Alan Şeması (Eroğlu, 2014b).

Tablo 10. Seccade Örneği 10, Analiz Tablosu.

Örnek No	Dokumanın Türü		Tespit Edildiği Yer		Araştırmanın Yapıldığı Tarih	
10	Seccade		Kaleiçi- Attalos Carpet		2014	
En (cm):	90	Boy (cm):	160	İplik Çeşidi:	Z Büküm	
İplik Hammaddesi					Dokuma Tekniği	
Çözü:	Pamuk	Atkı:	Yün	İlme:	Yün	Halı
Kullanılan Renkler:	Siyah, Kırmızı, Yeşil, Krem, Mavi, Sarı					

**Genel Açıklama:** Kayseri/Yahyalı yöresine ait halı seccade dokuma örneğidir (Sercan, 2014). Sütunlu ve mihraplı seccade dokuma örneklerinin tüm özelliklerini yansıtmaktadır. Ortada, kırmızı zemin üzerinde bulunan mihrap nişinden, sütunların bitişine kadar uzanan kandil motifi, diğer kandil motifli seccade dokumalara göre daha fazla sarkıtılmıştır. Sütunların altında bitkisel süslemelerden oluşan iki adet sütun altlığı görülmektedir. Mihrabın sağ ve sol kenarında penç, hatai ve hançer yapraklarından oluşan bitkisel bir kompozisyon uygulaması görülmektedir. Dokumayı çevreleyen kalın ve ince bordürlerde penç, yaprak ve gonca gül motifleri görülmektedir.

## 5. Sonuç

Binlerce yıllık bir geçmişe sahip olan Türk kültür ve sanatının izlerini Orta Asya'dan başlayarak Anadolu topraklarında, Balkanlarda ve Avrupa'da görmek mümkündür. Dünya kültür ve sanatında iz bırakmak, etkili olmak ancak özgün ve sanatsal üretimlerle gerçekleşmektedir. Türkler, Dünya kültür ve medeniyetlerine ürettikleri ürünlerle geniş çaplı katkılarda bulunmuşlardır. Türklerin Dünya kültürü ve sanatına katkıda bulunduğu sanat dallarından bir tanesi de dokuma sanatıdır.

Dokuma kültürü yörük yaşamının önemli unsurlarından biridir. Geçimini hayvancılıkla sağlayan, sabit bir adresi olmayan, sürekli hareket halinde olan yörükler; Anadolu dokuma kültürünün temellerini atmışlardır. Dokumalar, farklı dönem ve tarihlerde çeşitli sebeplerden dolayı değişikliklere uğramışlardır. Kültürel etkileşimler, teknolojik gelişmeler, yaşam ve inanç şekillerindeki değişimler bu değişikliklerin sebeplerindedir.

Türkler, İslamiyet ile tanışmalarının ardından, İslam kültür ve sanatını da kendi kültür ve sanatlarına dahil ederek, Türk-İslam kültürüne bağlı eserler üretmişlerdir. Bu eserlerden bir tanesi de seccade dokumalarıdır. Seccade dokumaları, küçük ebatlı, üzerinde namaz kılınan dini yaygılardandır. İslam inancı gereği namaz kılınan yerin temiz olması düşüncesinden dolayı seccade dokumalara ayrı bir önem verilmiştir. Bu sebeptendir ki; diğer dokumalardan farklı olarak, sadece seccade dokumalarına özel desen, sembol ve simgeler kullanılmıştır. Kandil, İbrik, Cami, Minare ve Mihrap nişleri bu desenlemelere örnek olarak gösterebilmektedir.

Günümüz teknolojik gelişmeleri günlük hayatımızı kolaylaştırırken, bazı alanlarda olumsuz etkilere de sebep olmaktadır. Makineleşme, organik malzemeler yerine kolay ve hızlı ulaşabilen suni malzemelerin kullanılması, hızlı üretimler gibi sebepler dokuma kültürünü olumsuz etkilemektedir. Günümüzde el dokuması halı, kilim, heybe, torba, çuval ve seccade dokumalarının yerini; fabrikasyon olarak üretilen ürünler almaktadır.

Bir zamanlar çeyizlik malzemeler olarak özenle dokunan, dokuyucunun tüm beceri ve marifetlerini gösterdiği çeyizlik seccade kültürü, günümüzde yok olma tehlikesi ile karşı karşıyadır. Teknolojik ve yaşam şekillerindeki değişikliklere bağlı olarak; çeyiz geleneği ve çeyizlik el dokumaları da tamamen yok olmak üzeredir.

Dokuma kültürünün yok olmasında her ne kadar değişen hayat şartlarını öne sürsek de elimizdeki geleneksel değerlerimize sahip çıkamamamız da bu yok olmada önemli bir rol oynamaktadır. Geleneksel değerlerimize sahip çıkarak, en azından elimizde kalan son dokuma örneklerinin incelenmesi, gelecek kuşaklara aktarılması amacıyla alan araştırmaları yapılmıştır.

Bu bağlamda; Antalya Döşemealtı ilçesi başta olmak üzere, Serik, Aksu, Manavgat, Akseki ilçelerinin köylerine ve Kaleiçi bölgesine, 2011-2014 yılları arasında gidilerek alan araştırmaları yapılmıştır. Antalya ve civarında; 80 adet kilim, cicim, zili ve halı tekniğiyle dokunmuş dokuma örnekleri tespit edilmiştir.

Bu çalışmada; farklı tarihlerde, farklı bölgelerde yapılan araştırmaların bir parçası olan, Kaleiçi'nde koleksiyonerler tarafından Anadolu'dan toplanarak arşivlerinde tutulan 10 adet seccade dokuma örneği; desen, renk, kompozisyon, hammadde ve dokuma tekniklerine göre incelenmiştir. İncelenen bu örneklerin yüzey alan şemaları ve motif çizimleri yapılmıştır.

Bu çalışmada, özellikle Kaleiçi bölgesindeki koleksiyonerlere ait seccade dokuma örneklerinin kataloglanmasındaki ana amaç şudur. Antalya Kaleiçi bölgesi, Antalya'nın ilk yerleşim yerlerinden birisi olup, günümüzde eğlence mekanlarının yanı sıra, hediye ve dekoratif eşyaların satışlarının yapıldığı bir yerdir. Anadolu'nun farklı yörelerinden toplanan dokuma örnekleri de Kaleiçi bölgesinde satış ve teşhir amacıyla sergilenmektedir. Kaleiçi bölgesindeki alan araştırması sırasında; en çok satışı yapılan dokuma ürününün seccade dokumalar olduğu tespit edilmiştir. Bundaki en önemli etken ise; seccadelerin küçük ebatlı ve taşınabilir olma özellikleridir. Kaleiçi bölgesinde Anadolu'nun birçok yöresinden getirilen halı, kilim, cicim, zili seccade dokumalarının da teşhir ve satışları yapılmaktadır.

Yapılan bu satışlar ülkemize gelir sağlarken, geleneksel değerlerimizin de kendi ellerimizle kültürel erozyona uğramasına sebep olmaktadır. Tüm bu sebeplerden dolayı bu çalışmada, kültürel erozyona bir parça engel olabilmek adına, şu anda koleksiyonlarda olan fakat her an yurtdışına satışının gerçekleştirileceği, elimizden gidebilecek olan seccade dokumalar incelenerek ve kataloglanması yapılmıştır.

### Kaynakça

Bahnassi, A. (2008). "Sanat ve Estetik Yaratıcılık" çev. Z. Durukal, Ed. E. İhsanoğlu, *İslam Kültürü (Çeşitli Konular İle)*, Cilt. 5, s. 631-652. Ankara:T.C. Kültür Turizm Bakanlığı.

Bayraktaroğlu, S. (1999). "Seccâde". *Erdem Dergisi*, Cilt 10, Sayı 28, s. 28-57. <https://dergipark.org.tr/tr/pub/erdem/issue/44388/549217>.

Bozkurt, N. (2009). "Seccâde". *TDV İslâm Ansiklopedisi*, Cilt 36, Sayı, "Büyük lûgat ve ansiklopedi". (1985). Cilt 11. Meydan Yaninevi.

Çokay, M. Ö. (2007). "Seccâde ve Saf Seccâdelerdeki Bazı Motiflerin İkonografik Değerlendirmeleri". *İstem Dergisi*, Cilt 0, Sayı 9.

Deniz, B. ve Aydın, Ö. (2022). "Döşemealtı Halıları". Hars Akademi, Cilt 5, Özel Sayı, s. 44-79.

Ergüder, A. A. (2020). "16-17. Yüzyıl Safavi Dönemi Seccâde Örnekleri". *Güzel Sanatlar Enstitüsü Dergisi*, Cilt 26, Sayı 45, s. 710-721.

Eroğlu, M. A. (2013a). "Antalya ve Civarı Cicim Seccadeleri (Namazlağ)". *Akdeniz Sanat*, Cilt 6, Sayı 12.

Etikan, S. (2007). "Seccade Halılarda Kullanılan Bazı Motifler ve Bu Motiflerin İslam Sanatında Yeri". *ICANAS 38. Uluslararası Asya ve Kuzey Afrika Çalışmaları Kongresi*, Cilt, Sayı, s. 545-563.

Keklik, M. (2022). "'Seccadeyi Suya Serme" Motifi ve Klasik Türk Şiirine Yansımaları". *Akademik Dil ve Edebiyat Dergisi*, Cilt 6, Sayı 2, s. 707-727.

Koç, T. (2009). "Sanat". *TDV İslâm Ansiklopedisi*, Cilt 36, Sayı, s. 90-93.

Kösel, A. R. (2013, 24 Haziran). *Best Halı Koleksiyonu Hakkında Görüşme* [Sözlü Görüşme]. Best Halı.

Nekrasova, N. P. ve Kinayeva, K. G. (1997). "*Moskova Şark Sanatları Devlet Müzesi Türk, Azeri ve Türkmen Seccadeleri*". Cilt.:Atatürk Kültür Merkezi Yayınları.

Onuk, T. ve Akpınarlı, H. F. (2011). "İçel Yöresi Düz Dokuma Yaygılda Kullanılan Motif ve Kompozisyon Özellikleri". *Arış Dergisi*, Cilt 0, Sayı 6, s. 84-93.

Sercan, K. (2014, 26 Haziran). *Attalos Carpet Koleksiyonu Hakkında Görüşme* [Sözlü Görüşme]. Attalos Carpet.

Taş, E. (2010). "Tarsus Yöresine Ait Zili Teknikli Yörük Seccadelerinden Örnekler". *Akdeniz Sanat Dergisi*, Cilt 3, Sayı 6, s. 153-166.

Tazecan, H. (2013, 25 Haziran). *Halihan A.Ş. Koleksiyonu Hakkında Görüşme* [Sözlü Görüşme]. Halihan A.Ş.

Yaşaroğlu, M. K. (2006). "Namaz". *TDV İslâm Ansiklopedisi*, Cilt 32, Sayı, s. 350-357.

## İnternet Kaynakları

http 1:"*Putperestlik*". (2021). <https://tr.wikipedia.org/wiki/Putperestlik>, Erişim Tarihi: 25 Ocak 2023.

http 2:Karaosmanoğlu, Y. K. (t.y.). "*Genel Türkçe Sözlük, seccade*", <https://sozluk.gov.tr/>, Erişim Tarihi: 15 Ocak 2023.

## Görsel Kaynaklar

Eroğlu, M. A. (2011). "Yörük Yaşamı ve Kültürü Üzerine Alan Araştırması" [Fotoğraf Çekimi]. Akseki, Antalya.

Eroğlu, M. A. (2012). "Yörük Yaşamı ve Kültürü Üzerine Alan Araştırması" [Fotoğraf Çekimi]. Sülek Yaylası, Manavgat, Antalya.

Eroğlu, M. A. (2013b). "Best Halı Koleksiyonu Alan Araştırması" [Fotoğraf Çekimi]. Best Halı, Antalya.

Eroğlu, M. A. (2013c). "Halihan A.Ş. Koleksiyonu Alan Araştırması" [Fotoğraf Çekimi]. Halihan A.Ş., Antalya.

Eroğlu, M. A. (2014a). "Attalos Carpet Koleksiyonu Alan Araştırması" [Fotoğraf Çekimi]. Attalos Carpet, Antalya.

Eroğlu, M. A. (2014b). "Dokuma Örnekleri Yüzey Alan Şemaları Yeniden Çizimi" [Dijital Çizim]. Antalya.

Eroğlu, M. A. (2014c). "Yörük Yaşamı ve Kültürü Üzerine Alan Araştırması" [Fotoğraf Çekimi]. Döşemealtı, Antalya.