



Midilli Sarı, Reyhan - Keskin, Kader, “Kolektif Bellekte Yer in Tahribi ve Değişen Anlamı: Samsun Fuarı”, *Karadeniz Araştırmaları Enstitüsü Dergisi*, 9/19, ss.287-309.
DOI: 10.31765/karen.1262312

Bu makale etik kurul izni ve/veya yasal/özel izin alınmasını gerektirmemektedir.

This article doesn't require ethical committee permission and/or legal/special permission.

* Araştırma Makalesi / Research Article

Bu çalışma Karadeniz Teknik Üniversitesi Fen Bilimleri Enstitüsü Mimarlık Anabilim Dalı'nda hazırlanan ve Doç. Dr. Reyhan MİDİLLİ SARI danışmanlığında yürütülmüş olan “Bellek-Mekân Etkileşimi Bağlamında Samsun Fuarı'nı Anlamak” başlıklı doktora tezinden üretilmiştir.

** Doç. Dr.,

Karadeniz Teknik Üniversitesi, Mimarlık Fakültesi, Mimarlık Bölümü, Trabzon/TÜRKİYE

✉ rmidilli@ktu.edu.tr

ORCID : 0000-0002-9069-5656

*** Arş Gör. Dr.,

Ondokuz Mayıs Üniversitesi, Mimarlık Fakültesi, Mimarlık Bölümü, Samsun/TÜRKİYE

✉ mim.kkeskin@gmail.com

ORCID : 0000-0003-1022-7607

Anahtar Kelimeler: Samsun Fuarı, Kamusal Mekân, Kolektif Bellek, Belleğin Sürekliliği

Keywords: Samsun Fair, Public Space, Collective Memory, Continuity Of Memory

Geliş Tarihi / Received Date: 08.03.2023

Kabul Tarihi / Accepted Date: 05.09.2023

KOLEKTİF BELLEKTE YERİN TAHRİBİ VE DEĞİŞEN ANLAMI: SAMSUN FUARI*

Reyhan MİDİLLİ SARI** - Kader KESKİN***

Öz: Zamanın eşlik ettiği toplumsal gelişmeler, kentleri de mekânlarını da değişime ya da dönüşüme zorlamaktadır. Bu değişim ve dönüşümde sadece günün ihtiyaç ve koşulları dikkate alınmakta; mekânlar hızla geçmişinden koparılmaktadır. Mekânlara müdahale ederken mekânların birey ve toplum ölçeği göz ardı edilmekte; aidiyet, kimlik ve geçmişle olan bağın kurulmasındaki önemi ve kolektif bellekteki etkisi gözden kaçırılmaktadır. Yapılan çalışmanın amacı kolektif bellek için kamusal mekânların hayati önem taşıdığını ve kamusal mekânlara müdahale yaklaşımlarının yeniden sorgulanması gerektiğine vurgu yapmaktır. Bu amaçla, hizmet ettiği dönem için sadece Samsun'un değil Karadeniz Bölgesi'nin de en büyük kamusal mekânı ve ülkenin ilk milli fuarı olan Samsun Fuarı ele alınmaktadır. Samsun Fuarı, sahip olduğu mekânsal pratikler ile ticari yaşamın yanında sosyal, kültürel hayatın gelişmesinde rol almış ve kentli kolektif belleğinde önemli bir yer edinmiştir. Ancak süreç içerisinde yaşanan toplumsal gelişmeler, tüm dünya kentlerinde olduğu gibi Samsun kentinin de hem fiziksel hem de kamusal anlamda dönüşmesine neden olmuştur. Bu bağlamda çalışma, Samsun Fuarı'nı ve dönüşüm sonrası alanın kolektif bellekteki durumunu kentli deneyimi üzerinden elde edilen verilerle değerlendirmeye almaktadır. Çalışma sonucunda, mekânsal dönüşümün kamusal kullanımı değiştirdiği ve buna bağlı olarak kentli belleğini besleyen sosyal değerleri etkilediği açığa çıkmıştır. Bu mekânın kentten kopuşu nedeniyle kolektif bellekte yıkımların olduğu, sürekliliğinin kesintiye uğradığı ve zaman içinde değişen mekânsal pratiklere bağlı olarak bu yer için yeni bir bellek katmanının inşa edilemediği ortaya çıkmıştır.

DESTRUCTION AND CHANGING MEANING OF PLACE IN COLLECTIVE MEMORY: SAMSUN FAIR

Abstract: Social developments accompanied by time force both cities and their spaces to change or transform. In this change and transformation, only the needs and conditions of the day are taken into account; places are rapidly being torn from their past. While intervening in the spaces, the individual and social scale of the spaces are ignored; Its importance in establishing a connection with belonging, identity and the past and its impact on collective memory are overlooked. The aim of the study is to emphasize that

public spaces are vital for collective memory and that intervention approaches to public spaces should be re-examined. For this purpose, Samsun Fair, which is the largest public space not only in Samsun but also in the Black Sea Region and the first national fair of the country for the period it served, is discussed. Samsun Fair, with its spatial practices, played a role in the development of social and cultural life as well as commercial life and gained an important place in the urban collective memory. However, the social developments experienced in the process caused the city of Samsun to transform both physically

and publicly, as in all other cities in the world. In this context, the study evaluates the Samsun Fair and the situation of the post-transformation area in the collective memory with the data obtained from the urban experience. As a result of the study, it has been revealed that the spatial transformation changes the public use and accordingly affects the social values that feed the urban memory. It has been revealed that due to the separation of this place from the city, there are destructions in the collective memory, its continuity is interrupted and a new memory layer cannot be built for this place due to the changing spatial practices over time.

Giriş

Toplumsallığın izlerinin görüldüğü yerler olan kamusal mekânlar, çok farklı kültürden bireyleri bir araya getirmeleri, bireylerin sosyo-kültürel yaşantısına ev sahipliği yapmaları ile sosyal birer varlık olarak önem kazanmaktadır. Kamusal mekânlarda bireyler, kendileri için bir şeyler deneyimleyebilmekte, öğrenebilmekte ve toplum olma duygusunu hissedebilmektedir. Kültürel, sosyal ve kolektif yaşam ihtiyaçlarının karşılanabildiği bu mekânlar, farklı insanların bir araya gelmesine ve karşılaşmaların gerçekleşmesine imkân tanımaktadır. Norberg-Schulz kamusal mekânların birer karşılaşma zemini olarak farklı insanları bir araya getirerek kenti oluşturduğunu¹, Sennet de kamusal mekânları, eşitliğin ve paylaşımın olduğu, demokrasinin taşıyıcısı, yurttaşlık hislerinin ve anıların oluştuğu, güçlendiği, kentin kalbi, ruhu ve ambiyansı olduğunu ifade etmektedir.²

Kamusal mekânların üretimlerine yönelik yaklaşımlar dönemin önceliklerine göre değişse de mekânlar her dönem için bir örgütlenmenin neticesi olarak karşımıza çıkmaktadır. Toplumlardaki sosyo-ekonomik ve politik boyutlar toplumsallığın aynası olan kamusal mekânlara yansımakta, onları var etmekte, sürdürmekte ya da süreç içerisinde dönüştürebilmektedir. Ancak bu evrilme gerçekleşirken mekân üzerindeki yıkıcı etki ve buna bağlı geçicilik durumu tarihsel bağ, toplumsal birlik göz ardı edilmekte, yere olan bağlılık ortadan kalkmakta, nesiller arası tarihsel aktarım yıkıma uğramakta ve ortak bir geçmiş kurulamamaktadır. Bununla beraber bu hızlı dönüşüm içerisinde kamusal mekânların kolektif belleğin kurucu unsuru olduğu göz ardı edilmektedir.³

Kolektif bellek, grup üyelerinin kişisel geçmişlerini tüm üyelerin kolektif olarak hatırladığı ortak bir paydada buluşturur ve toplumlar tarafından ortaklaşa inşa edilir. Kolektif bellek, mekânsal ve toplumsal bir oluşum olmakla birlikte temeli bireylere dayanmaktadır. Bireyler, hatırlama eylemini tekrar ettikleri etkinlikler/pratikler aracılığıyla, toplumlar ise mekânsal anlamda kentsel simgeler yardımıyla gerçekleştirmektedir. Mekânlardan alınan bilgilerin kodlanması, saklanması ve sonrasında geriye çağırılması (hatırlama), mekânı algılama ve deneyimleme sürecine bağlıdır. Bu nedenle insanların günlük yaşamda yürüme, toplanma, eğlenme, dinlenme gibi günlük eylemlerini gerçekleştirdikleri kamusal mekânlar, hatıralarda önemli yer tutar⁴; kültürel kimliği, kentlilik bilincini oluşturur ve yaşatır.⁵ Kolektif bellek için oldukça önemli olan bu mekânlar, teknolojik, ekonomik ve siyasi anlamda gelişmelerin yaşandığı günümüzde değişmekte ya da dönüşmektedir. Yaşanan bu değişim ve dönüşüm yalnızca kamusal mekânları değil, toplumun kolektif belleğini de etkilemektedir. Bu doğrultuda çalışmadaki ana

¹ Norberg-Schulz, 1980:69.

² Sennet, 2013:60.

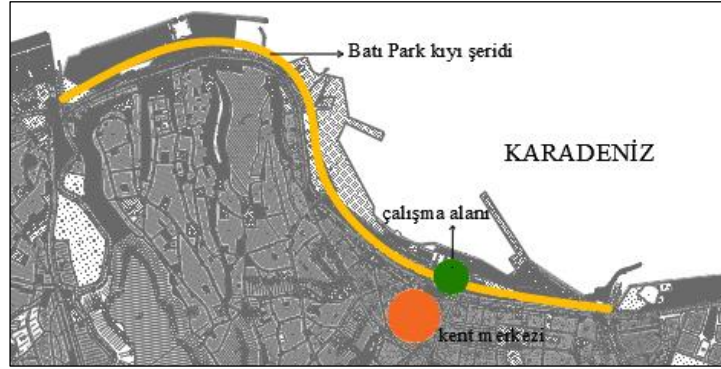
³ Licata vd.,2007:565.

⁴ Downs ve Stea, 1973:338.

⁵ Sargın, 2002:9-40.

amaç mekânların sosyal bir varoluş olduğuna dikkat çekerek kamusal mekânların kolektif bellek için önemini ve rolünü gözler önüne sermektir.

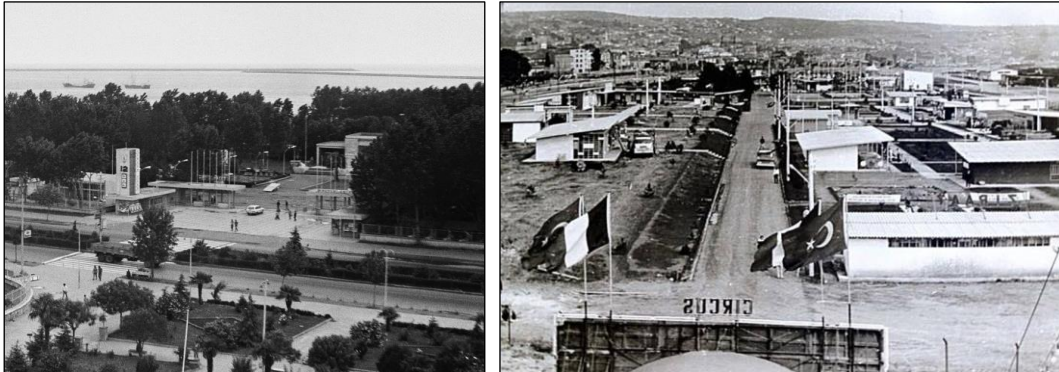
Yapılan çalışma, Samsun kentinin en eski kamusal mekânlarından birisi olan ‘Samsun Fuarı’⁶’nı ele almaktadır. Samsun Fuarı, 1954 yılında liman inşası için doldurulan fakat boş kalan 900.000 m²’lik alanın 40.000 m²’lik bölümünde, 1963 yılında deneme amacıyla ilk kez açılmıştır. Fuar Samsun kenti kıyı şeridinin kuzeybatı-güneydoğu aksında (bugünkü ismiyle Batı Park), kent merkezine yakın bir konumda yer almaktaydı (Şekil 1).



Şekil 1. Samsun Fuarı'nın Kent İçindeki Konumu⁶

Her yıl aynı tarihler arasında bir aylığına (1 Temmuz-31 Temmuz) düzenlenen Samsun Fuarı, kamu ve özel sektörlerden kurum, kuruluş ve firmalara ev sahipliği yapmıştır. Fuar, ürünlerin sergilendiği, tanıtıldığı ve satışının yapılabildiği birbirinden bağımsız pavyon, stand ve vitrinlerden oluşmuştur. Ekonomik yansımalarının yanı sıra Samsun Fuarı, halkın sosyo-kültürel anlamda gelişmesini sağlayabilecek bir tesis olarak da düşünülmüştür. Açılacağı dönemde sinema, tiyatro ve çay bahçeleri haricinde kamusal mekânı olmayan Samsun kenti için fuar, bu eksikliği giderebilecek en büyük ve en önemli girişimlerden olmuştur.

‘Samsun 19 Mayıs Karadeniz Fuarı’ ismiyle kurulan ve 1964 yılında Anadolu’nun ilk milli fuarı olarak tescillenen fuar; kentin ekonomik, sosyal ve kültürel anlamda gelişmesine yardımcı olmuş, kurulduğu ilk yıllardan itibaren kentte farklı iş kollarını da canlandırmıştır. Fuar yalnızca kent içinden değil, bölge ve ülke ölçeğinden de yoğun ziyaretçi çekebilmeyi başarmış; gösterilen ilgi ve talep arttıkça fuar da sınırlarını genişleterek mekânsal olarak büyümüştür. Hatta öyle ki çekim potansiyelinin bölge sınırını aşarak ülke sınırına ulaşması ile bölge ismi niteliği taşıyan ‘Samsun 19 Mayıs Karadeniz Fuarı’ ismi değiştirilmiş ve fuara, ‘Samsun Fuarı’ ismi verilmiştir (Şekil 2).



Şekil 2. 1975 yılı-Samsun Fuarı 19 Mayıs Giriş Kapısı⁷; Fuarın İlk Yıllarında Pavyonlar⁸

⁶ Keskin ve Midilli Sarı, 2018:1106

⁷ Samsun Büyükşehir Belediyesi Kültür ve Sosyal İşler Daire Başkanlığı Arşivi.

⁸ Kenan Hazneci Arşivi.

Bölge, kent ve toplum için önemli bir yere sahip olmasına rağmen ilerleyen yıllarda fuarın birincil kuruluş amacı olan ticari yönü örtük kalmış; fuar, eğlence yönüyle anılmaya başlamıştır. Dönemin çeşitli gelişmelerine tanıklık eden fuar zamanla etkinliğini ve gücünü kaybetmiş; fiziksel müdahalelere maruz kalarak dönüşüme uğramış; 1992 yılında ise son kez açılmıştır.

Fuarın kapanması sonrasında alanda çeşitli ölçeklerde yapılar inşa edilmiştir. Atatürk Müzesi, Arkeoloji ve Etnografya Müzesi, Lunapark ve birkaç yapı ve gazino dışında fuara ait yapıların tamamı kaldırılmış; fuar alanına 1990'lı yıllardan başlamak üzere Yabancılar Pazarı, çay bahçeleri, yeme-içme mekânları, Hükümet Konağı (valilik) binası gibi yeni yapılar eklenmiştir. Böylelikle dönüşüm sonrasında fuarın bulunduğu yer, içinde sosyo-kültürel yapıların yanı sıra kamusal yapıları da barındıran çok işlevli bir kamusal mekân olarak katmanlı bir doku haline gelmiştir.⁹ Yaşanan bu dönüşümün kentli belleğindeki etkisini anlayabilmek, kamusal mekânlara müdahalelere ilişkin tarihsel bir açılım yapabilmek adına önem taşımaktadır. Buradan hareketle çalışma, 1963 yılında kurulmuş ve 1992 yılında son kez açılmış olan Samsun Fuarı'nın kolektif bellekteki durumunu incelemektedir.

1980'lerden itibaren neoliberal politikalar Türkiye'de birçok kamusal mekânı yeniden şekillendirmiştir. Yaşanan bu değişim ve dönüşüm yalnızca kamusal mekânları değil, toplumun kolektif belleğini de etkilemektedir. Kamusal mekânların kolektif belleğin sürekliliği için bağlayıcı unsur olması ancak toplumsal gelişmeler paralelinde değişimlere maruz kalması kamusal mekân stratejilerinin oluşturulabilmesindeki çok boyutlu karmaşık sorunu göstermektedir. Kent merkezindeki konumunun kıymetli ve değerli olması nedeni ile Samsun fuar alanı da bu süreçten etkilenmiştir. Fuarın kapanması sonrasında alanda çeşitli ölçeklerde yapılaşmanın meydana gelmesi, geçmişten günümüze bu alana yüklenen anlamın kentli gözünden değerlendirilmesini önemli kılmıştır.

Samsun Fuarı her ne kadar kapanmış ve bulunduğu yer dönüşüme uğramış olsa da bu yeri kendine özgü ve tekil yapan barındırdığı yapılardan ve peyzaj niteliklerinden ziyade kentliler üzerinde bir belleğinin olduğunun düşünülmesidir. Kolektif bellek, öz saygıyı korumaya ve yükseltmeye yardım etmekte, bireylerin/grupların davranışlarını ve eylemlerini meşrulaştırmakta, bir gruba ait bireylere kim olduklarını, nereden gelip nereye gittiklerini anlatmakta, öyküler sunmakta ve bireylere/gruplara kimlik tanımlamaya ve yüceltmeye yardım etmekte ve grup üyelerinin kişisel geçmişlerini tüm üyelerin kolektif olarak hatırladığı ortak bir paydada buluşturmaktadır. Yer'in kentlilerin kolektif belleğini besleyen temel bir güç olduğu da gerçektir. Bu nedenle, Samsun Fuarı üzerinden kamusal mekânın kolektif bellekteki yerini ve önemini ortaya koymaya gayret eden çalışma dönüşüm geçiren fuar alanının hafızlardaki yeni katmanını anlamak, devamlı yıkma ve yapma eyleminin yer aldığı günümüz yaşamında yeni stratejilerin oluşturulabilmesi için önem taşımaktadır. Ayrıca yapılan bu çalışma, sahip olduğu değere rağmen alanyazında kendisine neredeyse yer edinememiş olan Samsun Fuarı'nı bilimsel çalışma alanlarına açarak, ülke için de değerli olan bir kent hazinesinin görünürlüğünü arttırmak anlamında önemli bir başlangıç yapmaktadır.

1. Kolektif Bellek ve Mekân İlişkisi

Belleğin ilk oluşmaya başladığı aile başta olmak üzere çeşitli grupsal bağlantıların yanı sıra toplumsal anlamda bir kültürel birikim, belleği kişisellikten çıkararak bireylere kolektif bir çerçeve çizmektedir. Bu yaklaşıma göre hatırlama etkinliği, özel bir sosyal çerçevede yer almakta ve bu çerçevenin özellikleri hem hatırlama biçimini hem de anıların içeriğini etkilemektedir. Bu sosyal çerçeve ise iletişim-etkileşim sırasında üretilen, değişen ve yayılan dinsel inanç, siyasi görüş, yer, zaman, mekân ve görüntülere kadar geniş bir yelpazeyi kapsamaktadır¹⁰

⁹ Keskin, 2022:4.

¹⁰ Halbwachs, 2017:10; Öner, 2008:29-35.

Dış dünyanın olağan imgeleri bireylerin benliğini oluşturmakta ve bu imgeler mekânla kurulan ilişki doğrultusunda bireysel olarak deneyimlenen sosyal pratikler aracılığıyla ortaya çıkmaktadır.¹¹ Pratikler ve sosyal ilişkilerle üretilen bu imgeler, temelinde mekânsal izler taşımaktadır. Nora, belleğin kendiliğinden var olamayacağını, bir mekânla olan bağlantısı ile ortaya çıktığını belirtmektedir.¹² Sayar Avcıoğlu ve Akın da ortak bir geçmişe referans veren sembollerin mekânlarla çarpışarak mekânlar üzerinden belirlediğine değinmektedir.¹³ Bu anlamda toplum tarafından kabul gören değerlerin ortak izlerini taşıyan ortak mekânlar da kolektif belleğe yönelik hatırlamada önemli düğüm noktalarıdır. Özellikle kentin kamusal alanları bu temsillerin ortaya çıktığı sahnelerdir. Uludağ ve Aycı kamusal mekânların bireylere ait mekânsal pratikler ve taşıdığı anlamlar nedeniyle, kolektif bellek için önemli olduğunu belirtmektedir.¹⁴ Altan Bayraktar'a göre de bir toplumda topluluk bilincinin oluşabilmesinde önemli rolü olan, bireylerin karşılaştığı, etkileşim içerisinde bulunduğu ve eşitlik koşullarının paylaşıldığı, deneyimlerin olduğu kamusal mekânlar, kolektif belleği oluşturan sosyal çerçevenin üretildiği bir yerdir.¹⁵

Mekânlar, kolektif değerlerin üretildiği yerler olmakla beraber anımsama eyleminde anımsamaya yardımcı bir uyarandır.¹⁶ Halb wachs böylelikle maddi formların geçmişi hareketsiz kıldığını ileri sürmektedir. Assmann da hatırlamanın somut bir olgu olduğunu; düşüncenin henüz belleğe yerleşmeden önceki algılama sürecinde kavram ile görüntünün birbirinden ayrılmayacak şekilde bütünleştiğini belirtmektedir.¹⁷ Bu anlamda kolektif bellek, sabit maddelerin pasifliğini taklit ederek kendisine hayat bulmaktadır. Sonuç olarak kolektif belleğin oluşumu, gündelik yaşamda mekânlardaki pratikler doğrultusunda meydana gelmekte ve toplum tarafından ortak üretilen değer, yargı, tutum, alışkanlıklara bağlı olarak inşa edilmektedir. Bu nedenle anımsama eylemi, geçmişten gelen semboller, değerler, anlamlar yardımıyla gerçekleşmekte ve bugünün eylemleri ile çarpışarak yeniden üretilmektedir. Dolayısıyla anımsama, mekânsal pratikler ve topluma bağlı olarak oluşan sosyal çerçeveye bağlıdır.

2. Kolektif Belleğin Tahribi ve Yerin Değişen Anlamı

Mekânsal deneyimlerin zihinde yer etmesiyle oluşan bellek, bireylerin mekânlarla kurduğu duygusal ve anlamsal yaşanmışlıklar doğrultusunda kurulmaktadır.¹⁸ Mekânların algılanması esnasında yardımcı olan algısal her türlü uyaran aslında mekânların bellekte bıraktığı izlere denk gelmektedir. Bu anlamda bellekte geri getirmeyi sağlayan tüm izler, uyararı ortaya çıkaran çevreden gelen duyum, imgeler ve belleğin birikimlerinin bir birleşimi olarak açığa çıkmaktadır. Dolayısıyla kolektif bellekte yer edinmiş bir bilgi geri çağrıldığında anımsamaya yardımcı olan mekânsal öğelerin zarar görmesi ya da yok olması bellekte hasarlara ve kayıplara neden olabilmektedir.¹⁹

Günlük yaşamsal pratiklerin zaman içerisinde doğal yollarla bireylerin hafızasında yer ettiğini belirten Lefebvre, bu pratiklerin mekânsal pratiklerle çakışarak toplum tarafından yeni anlam ürettikleri üzerinde durmaktadır.²⁰ Mekânın sosyal üretimini tanımlayan bu yaklaşım, zaman içerisinde değişen mekânsal pratiklerle üretilen anlamın yeniden üretildiğini tanımlamaktadır. Bu süreç içerisinde fiziksel varlığını veya işlevini kaybeden mekânlar, bireylerin hafızasında sosyo-mekânsal geçmişin yitirilmesine neden olmaktadır. Kolektif bellekte olabilecek bu

¹¹ Bergson, 2015: 165-182; Halb wachs, 2017:10.

¹² Nora, 2006:31-38.

¹³ Sayar Avcıoğlu ve Akın, 2017:423-450.

¹⁴ Uludağ ve Aycı,2016: 746-773.

¹⁵ Altan Bayraktar, 2015: 291-317.

¹⁶ Halb wachs, 2016:100.

¹⁷ Assmann,2015: 43-62.

¹⁸ Halb wachs, 2017:100.

¹⁹ Sayar Avcıoğlu ve Akın, 2017: 423-450.

²⁰ Lefebvre, 1974:109-110.

unutma eylemi, kentin tarihi ile bütünleşmiş, güçlü temsillere sahip mekânların ve bu mekânlarda gerçekleşen sosyal pratiklerin de unutulmasını beraberinde getirmektedir.²¹

Unutma konusunda kolektif belleğin zamanla olan ilişkisi önemlidir. Halbwachs'a göre kolektif bellek, zamanla sınırlıdır. Zaman, hatıranın hatırlanmasında önemli bir rol üstlenmekte ve bu yönüyle de bir anlamda hatıranın sınırlarını oluşturmaktadır. Belli bir zamanla sınırlı olan kolektif bellek, zaman olgusuna bağlı olarak unutulup kaybolabilmektedir. Kolektif bellek, bu belleğe sahip olan ve sürdüren kuşaklar var oldukça yaşamaya devam etmekte, kuşakların yaşatmadığı bir hafıza ise kaybolup gitmeye mahkûm olmaktadır.²²

Özet olarak hatırlama etkinliği, özel bir sosyal çerçevede yer almakta ve bu çerçevenin özellikleri hem hatırlama biçimini hem de anıların içeriğini etkilemektedir. Sosyal değişim, yani belleğin sosyal çerçevelerinin değişmesi, bireylerin hatıralarını yeniden inşa etmelerindeki yöntemlerini de dönüştürmektedir. Mekânla birlikte/ aracılığıyla var olan kolektif bellek ise gündelik yaşam ve kentsel kültürle devamlılığını sağlamaktadır. Bir toplumda yaşayan bireylerin paylaştığı değerler, deneyimler ve anılar olmadığı sürece kolektif bellek de sürdürülemez. Çünkü kolektif belleğin sosyal çerçevesini oluşturan ve kentselliği sağlayan semboller, burada birlikte gerçekleştirilen deneyimler ile üretilmekte ve devamlılıkları sağlanmaktadır. Bu nedenle kamusal mekânların ortadan kaldırılması ya da dönüştürülmesi, kentin tarihini, kimliğini ve toplumun belleğini canlı tutan milli değerlerin ve sembollerin de zarar görmesine yol açmaktadır. Dolayısıyla kolektif bellek, mekânların devamlılığını gerekli kılmakta ve korunması gerekliliğini açığa çıkarmaktadır.

3. Çalışmanın Yöntemi

Samsun Fuarı ve dönüşüm sonrası bu alanın kolektif bellekteki durumunu, kentli deneyimine dayandırarak çözümlemeyi hedefleyen çalışmada nitel araştırma yöntemleri arasında yer alan 'görüşme tekniği' kullanılmıştır. Bu teknikte, bireylerin herhangi bir konu hakkında algı, duygu, düşünce, tutum ve tanımlamaları öğrenilmektedir.²³ Bu kapsamda görüşme tekniği, bireylerin perspektifinden olayları anlamaya ve kavramaya imkân tanıması; sosyal gerçekliğe yönelik bilgileri, görüşleri, kavramları, deneyimleri ve duyguları açığa çıkarmaya yardımcı olması ile çalışmaya veri oluşturmuştur.

Görüşme soruları üç ayrı bölümden oluşmaktadır. İlk bölüm kişilerin cinsiyet, yaş, eğitim durumu, meslek ve ikametgâh özelliklerini içeren demografik soruları içermektedir. Fuarın kolektif bellekteki yerini, etkisini ve önemini açığa çıkarmayı hedefleyen ikinci bölüm fuarın nasıl bir yer olduğu, hangi mekânları barındırdığı, fuara ilişkin anıların/akılda kalanların neler olduğu, fuarın açık olduğu dönemde kent yaşamı, fuarla ilgili olarak özlemi/yokluğu hissedilenler ve kentli için anlamını arayan sorulardan oluşmaktadır. Üçüncü ve son bölüm ise dönüşüm geçiren fuar alanının kent halkı için önemi ve anlamı ile bu alanın kolektif bellekteki mevcut durumunu anlamaya yönelik olarak bu alanın mekânsal ve yaşamsal olarak geçmişi ile nasıl farklılıklar taşıdığı, kullanılan mekânlar ve kullanım sıklığı, kullanım amacı, alana ilişkin anıların neler olduğu ve kentli için nasıl bir anlam taşıdığını keşfetme amacı içeren sorulardan oluşmaktadır.

Katılımın gönüllülük esasına dayandığı görüşmeler, kırk beş dakika ile bir saat arasında sürmüş, görüşme ses kayıt cihazı ile kaydedilmiş ve araştırmacı tarafından görüşme notları alınmıştır. Yazılı doküman haline getirilen ham veriler, ayıklanmış, gruplandırılmış ve betimsel olarak analiz edilmiştir. Metin içerisinde temalara ilişkin öne çıkan katılımcı görüşlerine doğrudan yer verilmiştir.

²¹ Uludağ ve Aycı, 2016:770.

²² Halbwachs, 2017:170.

²³ Türnüklü, 2000:543-559; Kümbetoğlu, 2008:71-75.

3.1. Örneklem Seçimi

Görüşme yapılacak kişilerin seçiminde yaş ve ikametgâh özellikleri belirleyici ölçüt olmuş; cinsiyet ve eğitim durumunun dengeli dağılmasına; meslek gruplarında da çeşitlilik olmasına dikkat edilmiştir. Çalışmada katılımcıların Samsunlu olması ve kısa süreli kentten ayrılmalar hariç Samsun'da yaşamış ve yaşıyor olması şartı aranmıştır.

Katılımcılar, 'Fuarı Deneyimleyen Grup' (30 kişi) ile 'Fuarın Fiziksel Varlığına Tanık Olmayan Grup' (15 kişi) olmak üzere iki ayrı görüşme kümesinden oluşmaktadır. Hafıza üzerine yapılan çalışmalarda "yaş" faktörünün anımsama eyleminde önemli olduğu ortaya çıkmaktadır. Çocukluk ve gençlik dönemindeki kişisel olaylar için 9-19 yaş arasının, toplumsal olaylar için ise 20-30 yaş arasının özellikle anımsandığı belirtilmektedir (Tekcan, 2011). Bu nedenle, fuarın kapandığı dönemde 9-29 yaş aralığındaki çocuk-genç olan 15 kişi ve yine aynı dönemde 30 yaş üzeri yetişkin 15 kişi fuarı deneyimleyen grubu oluşturmaktadır. Fuarın fiziksel varlığına tanık olmayan grup ise günümüzde 28 yaş ve altındaki 15 kişiden oluşmaktadır. Katılımcıların 'K' olarak kodlandığı görüşmelerde, K1-K30 arası fuarı deneyimleyen grubun; K31-K45 arası ise fuarın fiziksel varlığına tanık olmayan grubun katılımcılarıdır (Tablo 1).

Tablo 1. Katılımcıların Demografik Özellikleri

Katılımcı	Cinsiyet	Yaş	Eğitim Durumu	Meslek	Samsun'da İkamet Süresi
K1.	E	67	Üniversite	Serbest meslek/ Pavyon Sahibi	1953-
K2.	K	87	Üniversite	Eczacı	1959-
K3.	K	67	Üniversite	Emekli Öğretmen	1953-
K4.	E	75	Üniversite	Avukat	1941-
K5.	K	61	Üniversite	Emekli Öğretmen	1959-
K6.	K	61	Yüksekokul	Serbest meslek	1959-
K7.	E	83	Ortaokul	Serbest meslek/ Pavyon Sahibi	1937-
K8.	K	61	Üniversite	Emekli Öğretmen	1959-
K9.	E	65	Ortaokul	Emekli Memur/ Fuar Müdürü	1963-
K10.	E	65	Lise	Emekli Memur/ Fuar Müdürü	1949-
K11.	E	69	Lise	İşçi	1951-
K12.	K	61	İlkokul	Ev hanımı	1959-
K13.	E	60	Lise	Elektrik teknisyeni	1960-
K14.	K	67	İlkokul	Ev hanımı	1953-
K15.	E	68	İlkokul	Kuaför	1952-
K16.	E	37	Üniversite	Memur	1983-
K17.	E	48	Lise	İşçi	1972-
K18.	K	38	Üniversite	İç Mimar	1982-
K19.	K	37	Üniversite	Harita Teknikeri	1983-
K20.	E	42	Lise	Memur	1978-
K21.	K	48	Yüksekokul	Memur	1972-
K22.	K	38	Üniversite	Öğretmen	1982-
K23.	E	50	Yüksekokul	Emekli	1970-

K24.	K	44	İlkokul	İşçi	1976-
K25.	E	45	Üniversite	Öğretim Üyesi	1975-
K26.	E	43	Üniversite	Memur	1977-
K27.	E	52	Lise	Antrenör	1968-
K28.	E	56	Ortaokul	Serbest meslek	1964-
K29.	K	55	Ortaokul	Emekli memur	1965-
K30.	K	48	Lise	Serbest meslek	1972-
K31.	E	20	Üniversite	Öğrenci	2000-
K32.	K	21	Üniversite	Öğrenci	1999-
K33.	E	11	Ortaokul	Öğrenci	2009-
K34.	E	19	Üniversite	Öğrenci	2001-
K35.	K	25	Üniversite	Öğrenci	2004-
K36.	K	16	Lise	Öğrenci	2004-
K37.	K	22	Üniversite	Öğrenci	2004-
K38.	E	12	Ortaokul	Öğrenci	2008-
K39.	K	16	Lise	Öğrenci	2004-
K40.	K	16	Lise	Öğrenci	2004-
K41.	E	17	Lise	Öğrenci	2003-
K42.	E	21	Üniversite	Öğrenci	1999-
K43.	E	24	Üniversite	Öğrenci	1996-
K44.	K	16	Lise	Öğrenci	2004-
K45.	K	21	Üniversite	Öğrenci	1999-

4. Dönüşen Mekân Samsun Fuarı'nın Kolektif Bellekteki Yeri

Samsun Fuarı'nın kolektif bellekteki yerini, etkisini ve önemini açığa çıkarmak, dönüşüm geçiren fuar alanının bellekteki mevcut durumuna bakmak ve belleğe olan yansımalarını çözümlenmek amacıyla yapılan görüşmeler iki bölüm altında ele alınmıştır. Bunlardan ilki 'Fuarın Kolektif Bellekteki Durumu' iken ikincisi 'Fuar Alanı Güncel Kullanımının Kolektif Bellekteki Durumu' dur.

4.1. Fuarın Kolektif Bellekteki Durumu

Kamusal mekânlar, kültürel kimliğin, aidiyet ve grup duygusunun, kentlilik bilincinin oluştuğu ve yaşandığı yerler olarak tanımlanmakta ve bu anlamda hatıralarda önemli yer tutmaktadır. Kent hafızasında önemli bir yere sahip olan Samsun Fuarının, kent ve bölge ölçeğinde birçok kişiyi bir araya getirmesi, barındırdığı eylemlerle gruplara ortak deneyim kazandırması ile kolektif bellekte önemli bir yerinin olduğu düşünülmektedir. Bu bağlamda elde edilen veriler bellek- mekân ilişkisi ve bellek-aidiyet ilişkisi temaları altında gruplandırılmıştır (Tablo 2).

Tablo 2. Fuarın Kolektif Bellekteki Durumuna İlişkin Temalar

İrdelenen ilişki	İçerik
Bellek- mekân ilişkisi	<ul style="list-style-type: none"> Fuarın kentte yaşayan bireylerin belleğinde ortak kentsel imge oluşturma durumu Fuarın kentli kolektif belleğinin yapılanmasındaki yeri (belleğin inşası, yıkımı ve sürekliliği)
Bellek-aidiyet ilişkisi	<ul style="list-style-type: none"> Samsun Fuarı'nın, yere duyulan bağlanma, sahiplenme, aidiyet hissetme ve grup olma duygusundaki rolü

4.1.1. Bellek-Mekân İlişkisi

Mekânsal deneyimlerin zihinde yer etmesiyle oluşan bellek, bireylerin mekânlarla kurduğu duygusal ve anlamsal yaşanmışlıklar doğrultusunda inşa edilmektedir. Kolektif bellekte yer edinmiş bir bilgi geri çağrıldığında anımsamaya yardımcı olan mekânsal öğelerin zarar görmesi ya da yok olması ise bellekte kayıplara neden olabilmektedir. Bu bilgiler ışığında 1963-1992 yılları arasında aktif olan Samsun Fuarı'nın kentli kolektif belleğinin yapılanmasındaki etkisine ve kolektif bellekte varlığını hâlâ sürdürüp sürdürmediği (inşa, yıkım ve süreklilik) irdelenmiştir.

Kent imgeleri, toplumun kenti benimsemelerinde, kente ait bağlam kurmalarında ve bireylerin çevreyi daha hızlı hatırlamalarında etkilidir. Bu anlamda, ortak ihtiyaçlar, düşünceler, geçmiş ve kültürel paylaşımları içinde barındırması ile kentli hayatında yer edinen fuar, kentte yaşayan bireylerin belleğinde ortak noktaları ile kentsel imge oluşturmaktadır. Fuarı deneyimleyen kişilerde Samsun Fuarı'nın kentsel imge olarak ilk sıralarda yer alması fuarın kentin hafıza mekânları arasında bulunduğunu, kolektif bellekte hâlâ varlığını koruduğunu ve kent halkı tarafından sevilen bir kent hazinesi olduğunu göstermektedir.

“Kurtuluş’un başlangıcı, Atatürk, deniz, doğa, fuar” (K6)

“Ticari olarak fuar gibi, Samsun Limanı, Atatürk’ün Kurtuluş Savaşı’nı başlatması, Atatürk Anıtı ve Karadeniz incisi” (K8)

“Onur Anıtı, Çiftlik Caddesi, Cumhuriyet Meydanı, Atakum, Samsun Fuarı” (K34)

Samsun Fuarı denince akla gelen ilk öğeler arasında fuarla ilgili en çok anımsanan öğelerin fuarın eğlence fonksiyonuna ait olduğu görülmektedir. Sergileme, gezme/dinlenme, eğlenme, yeme-içme ve alışveriş yapma gibi çeşitli aktivitelere olanak sağlayan Samsun fuarı, kentli için çok işlevli kamusal alanın yaşandığı bir mekân olmuştur. Ticaret ve eğlence olarak iki farklı işlevin bir arada programlandığı fuar, açık kaldığı dönem boyunca kent halkının bir arada vakit geçirebildiği, eğlence yaşamının vazgeçilmez bir parçası haline gelmiştir.

Alışveriş mekânlarına göre sosyal mekânlarda daha fazla yoğunluk oluştuğunun ifade edilmesi ise fuarın eğlence yönünün ağır bastığını göstermektedir. Gösteri alanları, atış yerleri ve sirklerin içinde bulunduğu birçok eğlence türlerini bir araya getiren lunapark, fuarı deneyimleyen kişiler arasında en fazla anımsanan öğedir. Lunaparktan sonra öne çıkan ve en çok anımsanan ikinci öğe ise gazinolardır. Tanınmış birçok ses sanatçısını ağırlayan gazinoların fuar eğlencesinde önemli bir yer tuttuğu ve Neco Gazinosu ile Yosun Kafe'nin en çok bilinen gazinolar olduğu anlaşılmaktadır (Şekil 3).



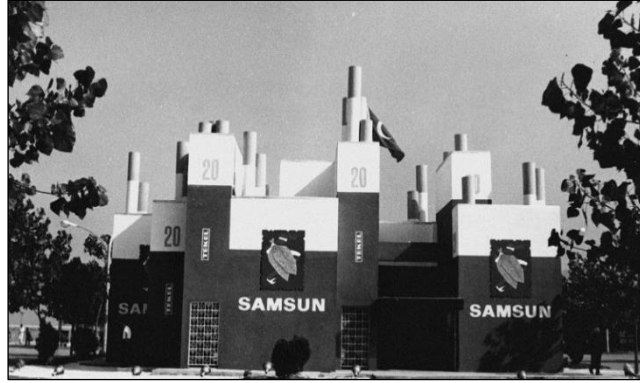
Şekil 3. Lunapark²⁴ ve 1973 yılı- Yosun Kafe'de bir müzik dinletisi²⁵

İçinde farklı kurum ve kuruluşlara ait pavyonların bulunduğu fuar, tasarımları ile dikkat çeken modern pavyonları da barındırmıştır. Bu pavyonlardan biri olan Tekel Pavyonu, katılımcılar arasında en çok anımsanan üçüncü öge olmuştur (Şekil 4). Bu pavyon analogik tasarımıyla halkın dikkatini çekmiş; ismi yerine biçimsel formu (sigara paketleri) ile kullanıcıların zihinlerinde yer edinmiştir. Bu bağlamda halkın sosyal ihtiyaçlarını karşılamak üzere fuar kullanımının birincil amacının eğlence ve sosyalleşme olduğu görülmektedir:

“...Orada bir ay boyunca farklı bir şehre geliyor gibi oluyoruz, bir karnaval deyin, festival deyin, öyle düşünün, evet bir ay boyunca burada bir festival var, ama kaliteli bir festival.” (K5)

“...Eğer eğlenmeye gittiyse insan o zaman gazinosunda çoluk çocuğuyla gidip orda kadınlar matinesi, halka açık konserler, çay içmek isteyen çay bahçelerine...” (K17)

“Samsun halkı orada, eğlence ortamları oluyordu, uluslararası gösterilerin olduğu organizasyonlar vardı, yabancı ülkelere insanlar geliyordu, uluslararası dans gösterileri oluyordu, yeni kültürleri tanıyorduk.” (K26)



Şekil 4. Tekel Pavyonu²⁶

Hatırlama eylemi maddi dünyanın somut varlığına ihtiyaç duymaktadır. Bu anlamda mekânlar, anımsanmaya çalışılan bir hatıradan hatırlayıcı bileşen olmaktadır.²⁷ Yani, bellek mekânda var olan insan hareketleri, görüntüler, işaretler ve sembollerle kendini inşa etmektedir. Bu kapsamda fuara yönelik anımsamalarda eğlence mekânlarından alışverişlerin ve sergilerin yapıldığı pavyonlara, kentsel donatılara kadar birçok somut nesneden yararlanıldığı görülmektedir.

²⁴ Samsun Büyükşehir Belediyesi Kültür ve Sosyal İşler Daire Başkanlığı Arşivi.

²⁵ Turgut Kartav Arşivi.

²⁶ Samsun Büyükşehir Belediyesi Kültür ve Sosyal İşler Daire Başkanlığı Arşivi.

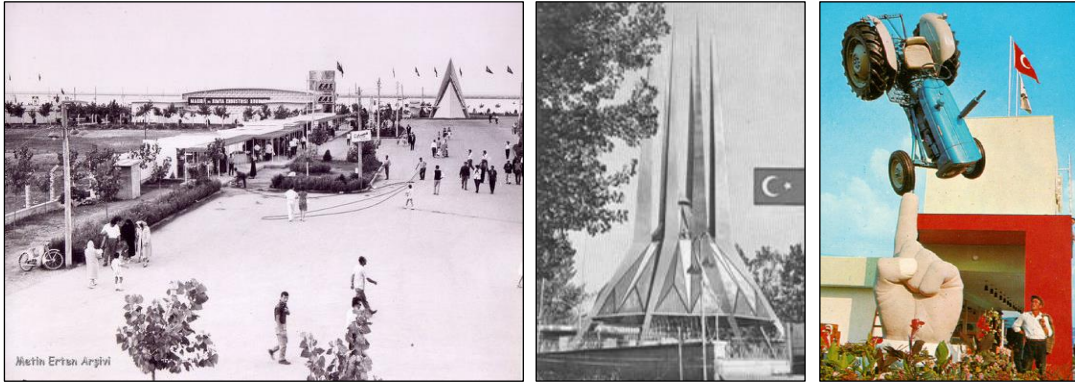
²⁷ Halbwachs, 2017:143; Nora 2006:31-38.

Eğlence mekânı olarak gazinolardan Neco Gazinosu, Kısmet Gazinosu, Yosun Kafe, Sempatı Gazinosu; yeme-içme mekânlarından çay bahçeleri, Küçük Ev Restoran, Fayço Restoran, Evin Kafe, Tilla Kafe, Villa Kafe, Divan Kafe, Maksim Kafe, Selin Kafe, Arzum Kafe, Yelken Kulüp, Avcılar Kulübü ve mısır-turşu-dondurma-çekirdek satış yerleri; etkinlik mekânlarından luna-park, sirk alanları, motosiklet gösteri alanı, açık hava tiyatrosu, açık hava sinemaları, korku tünelleri, kukla gösteri standları ve parklar, belirtilen mimari öğeler olmuştur. Alışverişlerin ve sergilerin düzenlendiği Tekel Pavyonu, Ziraî Donatım Kurumu Pavyonu, Makine Kimya Endüstri Kurumu Pavyonu (MKEK), Paşabahçe Pavyonu, Sümerbank Pavyonu gibi diğer pavyonlar²⁸ da zihinlerde iz bırakan pavyonlar olmuştur (Şekil 5). Kentsel donatı olarak Atatürk Müzesi önündeki havuz, raylı sistem hattı (tren) üzerinde yer alan üst geçit, fuar giriş kapısı ve anıt (16 Türk devletini temsil eden ışıklı kule) belleklerde kendilerine yer edinen mimari öğelerdir.

“Büyükçe bir havuz vardı, karşısında küçük küçük pavyonlar, Yosun Kafe ve Evin Kafe karşılıklı müzik yapıyorlar, geliyorsunuz karşınızda lunapark... Tren yolunu köprü ile karşıya geçiyorsunuz, karşıda da Paşabahçe'nin Pavyonu sizi karşılıyor, sigara şeklinde pavyon var, ordan sola dönüyorsunuz en sonda Yelken Kulüp vardı, Yelken Kulübe kadar o yol devam ediyordu.” (K1)

“Fuarın giriş kapısı, gişe, karşıda Atatürk Müzesi, onun önünde havuz ve havuzun fiskeyeleri, sağ tarafa dönüşte büyük bir çay bahçesi, yan tarafta fuar, onun bir arka kısmı stantların olduğu daha çok böyle daha entel mağazaların olduğu... Sol tarafta yine bir Yosun Kafe...Alçak tenekeden yükseltilmişler oradan müziğinizi dinliyorsunuz, dışardan da dinleyebiliyorsunuz, tenteler vardı, dışardan da izlenebiliyordu, öyle lüks bir mekân değildi, ister çayını iç, ister biranı iç... Lunapark'ın orda da bir Kısmet Gazinosu, sahilde de bir Neco, bir taraf konser salonu, bir taraf restoran, ilerleyince Yelken Kulüp vardı oraya doğru gidildiğinde yine standlar, restoranlar... Samsun sigarası, Şişe ve Cam Pavyonu, Li-li vardı, hepsinin görselinde yaptıkları işe göre bir görsellik vardı...” (K6)

“... Tekel'in vardı, Ziraî Donatım'ın vardı, Ziraî Donatım'da parmağın ucunda gerçek traktör dönerdi, Petrol Ofisi (PO) vardı, yani olmadık resmi dairelerin vardı, Domag makine ürünlerini satardı, bunların binaları daha büyüktü, diğerleri eşit reyonlardaydı...Villa Kafe, Yosun Kafe, Divan Kafe, Maksim Kafe, Neco Gazinosu, Kısmet Gazinosu ... Akşamları müzik eğlenme.” (K11)



Şekil 5. Makine Kimya Endüstri Kurumu Pavyonu (MKEK), Şişe ve Cam Pavyonu²⁹, İpragaz Pavyonu³⁰, Ziraî Donatım Kurumu Pavyonu³¹

²⁸ Tarım İl Müdürlüğü Pavyonu, Çaykur Pavyonu, Fiskobirlik Pavyonu, Şeker Fabrikaları Pavyonu, Toprak Malzeme Ofisi Pavyonu, Orman İşletme Pavyonu, Menteşoğulları Pavyonu, Petrol Ofisi Pavyonu (PO), Kızılay Pavyonu, Domag Pavyonu, Ülker Pavyonu, Nasa Pavyonu, Assan Pavyonu, Tuborg Pavyonu, Efes Pavyonu, Dyo Pavyonu, Marshall Pavyonu, Etibank Pavyonu, Hacışakir Pavyonu, Demko Pavyonu, Devlet Su İşleri Pavyonu (DSİ), Li-li Pavyonu, İpragaz Pavyonu ve Samsunspor Pavyonu

²⁹ Metin Erten Arşivi.

³⁰ Nevzat Uslu Arşivi.

³¹ Samsun Büyükşehir Belediyesi Kültür ve Sosyal İşler Daire Başkanlığı Arşivi.

Mekânı oluşturan fiziksel öğelerin katılımcıların fuar deneyimleri üzerinde dolayısıyla belleğin inşasında önemli yer tutmaktadır. Bu özellikler ile bireylerin çevreden aldıkları duyum arasında sarmal bir yapının olduğu görülmektedir. Katılımcıların anlatımlarında çevrenin; biçim, renk, doku, yüzey gibi özellikleri ön plana çıkmaktadır. Bu nedenle, algılama sonrasında çevreden gelen uyarıların seçilerek kodlandığı aşamada, algılananların belleğe alınmasında ve saklanmasında mekânın fiziksel özelliklerinin önemli olduğu görülmektedir.

“Paşabahçe’nin üçgen şeklinde cam kristali gibi o çok değişik gelirdi bize, mesela sigara paketleri düşünün üzerinde Samsun yazıyordu böyle sigara paketlerinden oluşmuş bir pavyon, bir kapıdan giriyordunuz diğerinden çıkıyordunuz, Makine Kimya Endüstri Kurumu’nun üzerinde Makine Kimya Endüstri Kurumu yazıyordu.” (K1)

“...Mesela Makine Kimya’nın hafif oval olan binası çok dikkatimizi çekmişti, Paşabahçe’nin üçgen binası çok dikkatimi çekmişti, çünkü bu binalar Samsun için aykırı binalardı.” (K2)

“Yemyeşil bir yerdi, çok yeşildi, çok güzeldi, çok ışıklı bir yerdi, belki de o yıllarda Samsun’da böylesi aydınlatılmış bir yer olmadığı için çok cazip gelirdi bize...” (K3)

“...Samsun sigarası, Şişe ve Cam Pavyonu, Li-li vardı, hepsinin görselinde yaptıkları işe göre bir görsellik vardı, mesela Samsun sigarasının şekli orda bacasıydı atıyorum, Li-li poşetinin mavi torbası ordaki duvar rengiydi...” (K6)

“Işıkları hatırlıyorum, dar dar sokaklar, böyle birbirlerine çok yakın çadırsal reyonları hatırlıyorum...” (K19)

Bellekte kodlama işlemi gerçekleşirken mekânın fiziksel özelliklerinin yanı sıra bireyin yaşamı, kazanımları, eylemleri, mekândaki deneyim ve izlenimleri ile mekâna ilişkin edinilen duysal imgeler de belleğe alınmaktadır.³² Fuara ilişkin hatırlama eyleminde somut nesne ve mekânların yanı sıra mekâna ait işitsel ve kokusal uyarıların da önemli bir yer tuttuğu görülmüştür. Ayrıca görme, işitme, tat alma, koklama, dokunma gibi duyu organlarını harekete geçiren uyarılar mekânda hissedilen korku, sevgi, heyecan, endişe, mutluluk gibi farklı duyumlara da neden olmuştur. Ses, koku, tat, heyecan gibi uyarılar dikkate alındığında fuara ait anı paylaşımlarında bireylerin fuarda hissettikleri olumlu duyguların ağır bastığı, güzel vakit geçirdikleri ve mutlu oldukları sıkça dile getirilmiştir.

“... Bir de müzik sesleri aklımda... Geziyorsunuz ya, her yerden farklı müzik sesleri gelirdi. Çekiliş olurdu, o çok heyecanlı olurdu, bütün herkes onu beklerdi. Mesela o çekilişler nerede olacak? Ortada bir bölüm vardı, bütün her şey orada sıralanmış olurdu, elinde mikrofonla birisi tombala çeker gibi konuşurdu.” (K6)

“Girişte sağda bir çay bahçesi vardı, orda oturup çay söyledik, hoşumuza giderdi, köfte ekmek kokularını şimdi hatırladım...Burnuma alkol kokusu geldi şimdi, oradan kapının önünden geçen alkol kokardı.” (K12)

“...Açık hava sinema sesleri vardı, lunaparkın şaşalı gürültüsü, deniz tarafına indiğinizde oranın sessizliği, alışveriş yapacaksan onun heyecanı... Eğer eğlenmeye gittiyse insan o zaman gazinosunda çoluk çocuğuyla gidip orda kadınlar matinesi, halka açık konserler, çay içmek isteyen çay bahçelerine...” (K17)

Kamusal mekânlar, üstlendiği işlevlerle kentlilere sosyal bir yaşam kazandıran, kentsel deneyimin sağlandığı, tanıdık olmayana karşı hoşgörünün geliştirildiği, bilinmeyenlerle karşılaşıldığı ve öğrenildiği yerler olarak da tanımlanmaktadır.³³ Samsun Fuarı da ziyaretçilerin etnik, cinsiyet, kültürel ve sınıfsal ayrımlarından bağımsız olarak kolektif bir kimlik halini barındırmış; bu nedenle de her gruptan bireyleri bir araya toplayabilmesiyle demokratik bir kamusal

³² Subaşı, 1999:27-36.

³³ Çalpak, 2012:13; Altan Bayraktar, 2015: 291-317.

mekân olmuştur. Bu anlamda kamusal mekân olan fuar, birbirinden farklı kültür gruplarını bir araya getirerek bireylerin iletişim halinde birbirlerine temas ettiği, sosyalleşebildiği ve farklılıkları öğrenebildiği bir araç olarak hizmet etmiştir (Şekil 6).

“Çeşitli yaşamlar vardı, orda herkes kendine göre bir şey buluyordu, kimi çay bahçesinde oturuyor, yanında bir poğaçaya alıyor yiyor... Fayço diye güzel bir lokanta vardı deniz kenarında, kimileri oraya gidiyor, yemeğini yiyor, bir ucunda da Yelken Kulüp vardı... Çeşit çeşit insanlar, kendi bütçesine göre kendi dünya görüşüne göre kendini orada oyalayacak bir şey bulurdu.” (K2)

“... Zevkine ve bütçesine göre eğlenme ve yemek yeme imkânı, çay içme, pavyonları gezip dolaşım aktif şeyleri kullanma, yararlananlar olurdu, fiyatları ucuzdu.” (K4)

“... Gazinolara gitmezdik, kültürümüzde yoktu, alkollü bir yerdi, kapısının önünde adamlar vardı, içerisi karanlık loş ışıktı ...” (K12)



Şekil 6. Fuar Aile Çay Bahçesi³⁴ ; Neco Gazinosu'na bir akşam eğlencesi³⁵

Mekânlar, kültürel etkileşim halinde bulunan bireylerin toplumsal kimliklerini kurmalarına aracılık etmekte, sosyal dünyayı yeniden biçimlendirmekte ve bireylere değer yargıları, normlar ve ritüeller gibi kazanımlar sağlamaktadır.³⁶ Günün yaşam biçimlerinin ve yeniliklerin halka ulaştırıldığı; birtakım mekânsal eylemlerle kent halkına yeni gündelik yaşam pratiklerini kazandıran fuar, kentsel sosyal ilişkilerin geliştirildiği, geleneksel davranış kalıplarının esnetildiği bir mekân olarak kolektif belleğe yeni değerler katan bir eğitim alanı gibi çalışmıştır. Mekânlar üzerinden paylaşılan anılarda; yeni teknik, teknolojik, giyim ve gıda gibi farklı sektörlerde yaşanan gelişmelerin fuar aracılığıyla halkla buluşturulduğu ifade edilmektedir. Yeniliklerin gösterime çıkarıldığı, halka anlatıldığı; ünlü sanatçıların halkla buluştuğu bir mekân olması ile fuarın, o dönemlerde gazete ve televizyona benzer bir iletişim aracı gibi çalıştığı söylenebilir. Özellikle fuar içinde yer alan eğlence mekânları, çay bahçeleri ve gazinolar; kadın ve erkeğin birlikte eğlenmesi gibi sunduğu yeni sosyal davranış pratikleriyle modern yaşam biçimlerinin normalleştirilmesinde etkili bir mekân olmuştur.

“...Fuar kurulmadan önce Samsunlu hanımefendiler kendi başlarına deniz kenarında gezemezlerdi... Kadınlara sosyal yaşam kazandırdı...” (K3)

“...Dyo'nun bir standı vardı, boyayı hangi renk istiyorsanız o renge sokan makine vardı, o zaman yeni çıktıydı... Millet gelip seyredirdi, bilinçlenirdi... Üçüncü reyonomda kıyma makinesini öğretiyorduk, bizde kıyma makinesini seyretmeye gelenlerde kuyruk olurdu, toplumu bilgilendiriyorduk, değişik fikirler ediniyorsunuz.” (K7)

³⁴ Füsün Hazneci Arşivi.

³⁵ Hüseyin Kösebay Arşivi.

³⁶ Aytaç, 2013: 138-169.

“...Adını unuttum bayanlara hitap ettiği için, bayan losyonları, parfümleri olurdu, iç giyim çamaşırları olurdu, o tarihlerde Bafra’da imal edilirdi, Yıldız diye bir markaydı. Ankara’dan gelirdi, ayakkabı reyonları vardı, iç giyimden yiyeceğine, giyimine, içkisine kadar her türlü reyonlar olurdu...”(K11)

“...Kadın erkeğin toplu halde gidebildiği bir fuarı bir de sinemaları hatırlıyorum...” (K29)

Fuarda gazinolara gidilmesi, lunaparkta eğlenilmesi, çay bahçelerinde dinlenilmesi/sohbet edilmesi ve havuz önünde fotoğrafların çekilmesi katılımcılar tarafından en sık tekrarlanan eylemler olarak mekânsal bellekte yer etmiştir (Şekil 7). Bu kapsamda alışveriş mekânlarına göre sosyal eğlence mekânlarının daha fazla talep gördüğü anlaşılmaktadır. Atkinson ve Shiffrin, algılananların belleğe kodlandığı aşamada tekrarlanan bilgilerin bellekte tutunma ve uzun süreli zihinde kodlanma olasılığını artırdığı belirtmektedir.³⁷ Bu bağlamda Samsun Fuarı’na ilişkin fiziksel, biçimsel özellikler ile çevreye ilişkin duyuşsal uyaranların yanı sıra tekrarlanan eylemlerin ve eylemlerin gerçekleştiği mekânların anımsamada etkili olduğu görülmektedir.

“Kendimizi değişik hissederdik, sanki Samsun’a değil de başka bir yere gidiyor gibiydik, gençlik yıllarımızdı, çay bahçeleri vardı, gruplaşır orada toplanırdık. Yosun Kafe, Divan Kafe gibi çeşitli eğlence yerleri vardı, canlı balık restoranlar vardı, içkili yerler vardı, öbür tarafta çocuklara hitap edecek lunapark vardı ...” (K11)

“... Çekirdeğini alıp çitliyordu, Yosun Kafe vardı, bir çayını içiyordu, Avcılar Kulübü vardı, dönerini yiyordu orada, iki tane birasını içiyordu, yani hem eğleniyordun hem serin hava alıyordun...” (K13)

“O Kızılay’ın çekilişlerini unutamiyorum, babamız kucağına alırdı, çekiliş kutusundan çekerdik, ufak tefek şeyler çıkardı, bazen de kayıkla açılmışlığımız ve denizin tutması kalmış aklımda. Lunaparka giderdim, hatta lise yıllarımda makinist olarak yazları çalışmaya lunaparka girdim, onu hatırlıyorum.” (K23)



Şekil 7. Kuğu Havuz Önünde Çekilen Bir Fotoğraf³⁸; Lunaparkta Eğlence Yaşamı³⁹

Bir toplumda yaşayan bireylerin paylaştığı değerler, deneyimler ve anılar olmadığında kolektif bellek sürdürülemez. Oysaki kolektif bellek, kişisel bellek çerçevesini oluşturmaktadır. Kişilerin kendilerine ait geçmiş olayları hatırlaması, kişinin kendi benliğini oluşturması ile vazgeçilmez bir unsurdur.⁴⁰ Locke da insanın ancak kendine ait, onu diğerlerinden ayıran geçmişiyile bağlantı kurabildiği ölçüde birey olduğunu belirtmektedir.⁴¹ Bu anlamda benliklerde, kimlik-

³⁷ Atkinson ve Shiffrin, 1968: 89-195.

³⁸ Sadi Subaşı Arşivi.

³⁹ Samsun Büyükşehir Belediyesi Kültür ve Sosyal İşler Daire Başkanlığı Arşivi.

⁴⁰ Neisser, 1993: 3-21.

⁴¹ Locke, 2000: 209-220.

lerde yer etmiş olan Samsun fuarı, yaşanmışlıkları ve kişisel geçmişleri içinde barındırmaktadır. Anlatımlarda fuar üzerinden geçmiş, bugün ve gelecek arasında bağlantı kurulmuş olması Samsun fuarının, kolektif bellekteki sürekliliği için önem taşımaktadır.

“Samsun için markaydı. Çocukluğum, gençliğimiz güzel anılarımın olduğu yer...” (K1)

“Her köşesini özliyorum, fuar olsa fuara giderdik diye sohbetlerimizde geçiyor, dolu dolu bir ay yaşattırdı o zaman bize. Şimdi çalışan kesim Antalya’ya gidiyor ya, bu onları bir kış motive ediyor ya, fuar da bizi motive ederdi. Kışın soba yanında bile fuar sohbetleri olurdu, bu sene fuarda nereler açılacak, fuara kim gelecek?... İzmir’de fuar vardı, bizim fuarımız kapanıyordu. İzmir Fuarı açılıyordu, bir o fuar vardı, bir de bizim fuarımız vardı...Eğlence, moral, bir başka şehre gitmek gibi...” (K14)

“Küçük olduğum için çocukluğumla özdeşleştirdiğim için, akşam hep beraber ailecek dışarı çıkırdı, hatta akrabalarla toplanıp çıkılıyordu, o hareketi, o canlılığı ve akşamları özliyorum...” (K22)

Bellek her anımsamada uyaranlar ve bağlam ekseninde sistemini yeniden tanımlamakta ve kendini devam ettirmektedir.⁴² Bu süre içerisinde bu alışveriş duraksar, çerçevesi değişir ya da ortadan kalkarsa olaylar silikleşmekte ve unutmalar/bellekte yıkımlar ortaya çıkmaktadır. Fuarın kapanmasının üzerinden 28 yıl geçmiş olmasına rağmen kolektif bellekte anılar üzerinden fuarın varlığı devam etmektedir. Ancak kent halkı için önemli olan fuarın yıkım kararı, fuarın anımsattığı mekânları da ortadan kaldırmıştır. Kolektif bellekte Samsun Fuarı, her ne kadar canlılığını sürdürüyor olsa da mekânsal yıkımlara bağlı olarak fuarda yer alan mimari öğelerin bazı kişiler tarafından anımsanmadığı, hatırlananlar kadar unutulmalarının da olduğu ortaya çıkmıştır. Yıkılan binalar üzerinden anılar paylaşılmış ancak binaların yıkılmasıyla hafıza kaynaklarının da yok olduğu katılımcılar tarafından belirtilmiştir.

“... Pavyonların dış görünüşlerini hatırlamıyorum, silinmiş oralar.” (K14)

“Oralar hiç yok bende, hiç hatırlayamıyorum... Bina var mıydı? Onu bile hatırlayamıyorum.” (K24)

“Sadece Küçük Evi (restoran) hatırlıyorum, tamamen ahşap olan yapısından kaynaklı.” (K30)

Samsun Fuarı kentsel imge olarak ifade edilmiş olsa da alt yaş grubu olan fuarı deneyimleyen katılımcıların birçoğunun fuarı bilmiyor oluşu, kolektif bellekte kesintilerin ve yıkımların oluştuğunu göstermektedir. Bu grupta yer alan katılımcıların belleğinde Samsun Fuarı’nın olmaması hem üst nesilden bilgi aktarımının olmadığı hem de yerel politikada kente yönelik tanıtımlar/programlar düzenlenirken kent imgesi olarak Samsun Fuarı tanıtımının yeteri kadar yapılamadığını da göstermektedir. Yerel politikada kendisine yer bulamayan fuarın, üst kuşaklardan birilerinin zihinlerinde yaşatmadığı, alt kuşaklara aktarmadığı sürece zamanla sınırlı olan kolektif bellekten de kısa sürede silineceğinin bir göstergesi olarak okunabilmektedir.

“Yok, bilmiyorum.” (K34)

“Hayır, bilmiyorum.” (K37)

“... Sadece öyle bir fuar vardı, gidiyorduk, eğleniyorduk, geliyordük şeklinde söylediler, bu kadar anlattılar” (K43)

4.1.2. Bellek-Aidiyet İlişkisi

Kolektif anımsamada ortak temsilleri barındıran kamusal mekânlar, kolektif belleğin temelini meydana getiren ortaklık ve aidiyet duygusunu besleyen sembollerini taşımaktadır. Bu bağlamda toplumu bir ay boyunca bir araya getiren Samsun Fuarı’nın bellekte kalan ortak temsilleri ile

⁴² Yalım, 2002: 157-214.

kent halkını geçmişten günümüze bağlayabilmesindeki rolünün yanı sıra yere duyulan bağlanma, sahiplenme, aidiyet hissetme ve grup olma duygusundaki rolü irdelenmiştir.

Kentlileri bir araya getiren sosyal yaşam alanları olan kamusal mekânlar, geçmişi, şimdiyi ve geleceği birbirine bağlamanın yanında kentsel hafızanın inşa edilmesinde de rol almaktadır. Bu nedenle kamusal mekânlar, kentler için coğrafi bir parça olmanın çok ötesinde, kentlilik bilincinin açığa çıktığı yaşam alanlarıdır.⁴³ Fuarın kent esnafına ekonomik hareketliliği sağlaması ve prestij, marka ve Samsun imajı betimlemeleri fuar için sık tekrarlanan önem ve anlam değerleri olmuştur. Bir yeri yer yapan taşıdığı anlamsal değeri ve yaşamışlıklarıdır. Önem ve anlam olarak fuarın kente yönelik değerlerin belirtilmesi, bireylerin kendilerini Samsunlu bir grup içine aldıklarını göstermektedir. Bu bağlamda grup kimliğinin oluşmasında fuarın önemli olduğu anlaşılmaktadır.

“...Bir arada olması, ticaret, sanatsal şeyleri öğrenmeleri, şehre ticari bir büyük canlılık gelmişti... Trabzon, Karadeniz, Ordu, Giresun, Amasya, Tokat... Hepsi fuarı görmeye bahane şehre gelirdi, bence fuarın en büyük amacı oydu...” (K2)

“Samsun’un sembolü gibiydi... Samsun için turizm ve ekonomi açısından çok önemliydi.” (K6)

“Samsun için de Karadeniz’in markası diyebiliriz, o zamanlar Karadeniz’de bu kadar büyük başka bir fuar yoktu.” (K20)

Sosyal temsiller, pratikler esnasında üretilen siyasi düşünce, dünya görüşü, mekân, zaman ve görüntülere kadar büyük bir ölçeği içermektedir. Hatırlama için önemli olan bu sosyal temsiller, kolektif belleği şekillendiren ve tabanını oluşturan, kişilere ait olma, birlikte olma algısı teşkil eden simgelerdir.⁴⁴ Katılımcılar, fuarı daha çok sosyal ilişkiler, toplumsal öğeler ve mekânın ifade ettiği anlamlar üzerinden değerlendirmiştir. Bireylerin mekânlarla kurduğu ilişkiler sonrasında mekânı sahiplenme duygusu oluşmuş; bireyler, mekâna ve oradaki sosyal ilişkilere aidiyet hissetmiştir. Ek olarak fuarın tüm aile bireyleri ile birlikte ziyaret edilebilecek bir ortam sunmuş olması, insanların bir araya gelerek oluşturduğu topluluk hissi fuarın en fazla özlenen olguları arasında olmuştur. Bu anlamda fuar, bir mekân aracılığıyla ortak olma, yakınlarla karşılaşma, vakit geçirme, etkileşimde olma, aynı değerleri paylaşma, bir gruba ve kente ait olma duygusunun kazanıldığı yer olarak simgesel bir anlam taşımaktadır.

“... İnsanlarla tanışıyorduk, insanlar kendi ürünlerini tanıtıyordu, biz onları tanıyorduk, buradan elde edemediğimiz birtakım ürünleri oradan elde ediyorduk ...” (K1)

“... Hep birlikte paylaştık aynı şeyleri, aile paylaşımı, birlikte olmanın güzelliği...” (K5)

“Herkesin gidebileceği bir yerdi, toplu halde güzel alanlardan yararlanılabiliyordu, bir ay herkes gelebilirdi, dışardan çok turist gelirdi, sanatçılar gelirdi, kültürel anlamda çok dolu dolu geçirdi.” (K6)

“Türkiye’de bir İzmir Fuarı denirdi bir de Samsun Fuarı denirdi, Türkiye’de çok meşhur adı sanı duyulan ve bilinen fuardı...” (K27)

“O canlılığı özlüyorum, herkes birdi sanki, herkes aynı amaç için oradaydı” (K29)

4.2. Fuar Alanı Güncel Kullanımının Kolektif Bellekteki Durumu

Kolektif belleğin hazinesi olan kamusal mekânlar, aynı zamanda bir yer olarak bulunduğu toplum içindeki grupların atfettiği anlamları yüklenmektedir. Bu anlamda bu bölümde, dönüşen fuar alanının sahip olduğu işlev çeşitliliği ile mekânsal deneyimi ve kolektif bellekteki yeri (bellek-mekân ilişkisi) ve topluma, kente yönelik aidiyet duygusunu besleyen sembolleri taşıma durumu (bellek-aidiyet ilişkisi) irdelenmektedir (Tablo 3).

⁴³ Altan Bayraktar, 2015: 291-317.

⁴⁴ Öner, 2008: 29-35.

Tablo 3. Bölüme Ait Başlıklar

İrdelenen ilişki	İçerik
Bellek-mekân ilişkisi	<ul style="list-style-type: none"> Dönüşüm geçirmesi ile değişen pratikleri doğrultusunda fuar alanının kolektif bellekte yeni bir katman oluşturma durumu (yeni bellek katmanı inşası) Yaşanmışlıkları ile mekândan yere dönüşen bu coğrafi parçanın yeni kullanımı ile yer olmayı sürdürebilme durumu
Bellek- aidiyet ilişkisi	<ul style="list-style-type: none"> Yere dönüşen fuar alanının, kentlilerin aidiyet ve grup olma duygusundaki etkisi/ varlığı

4.2.1. Bellek-Mekân İlişkisi

Kentsel değişimler ile değişen bireysel alışkanlıklar, zamanla toplumun mekânı kullanım biçimlerini ve buna bağlı olarak da kolektif belleğin sürekliliğini etkilemektedir. Kentler inşa edildikçe bellekler de inşa içerisindedir. Bu bağlamda fuarın geçirdiği dönüşüm sonrası çok işlevli bir kamusal mekân hâlini alan fuar alanının yeni bir hafıza katmanı inşa edip etmediği irdelenmiştir.

Fuarın 1992’de kapatılması sonrasında bu alan katmanlı bir doku haline gelmiştir. Atatürk Müzesi, Arkeoloji ve Etnografya Müzesi, Lunapark, birkaç yapı ve gazino dışında fuara ait yapıların tamamı kaldırılmış; Hükümet Konağı (valilik), Yabancılar Pazarı, çay bahçeleri, yeme-içme mekânları gibi yeni yapılar eklenmiş ve fuar alanı farklı dönemlere ait izler taşıyan bir mekân haline gelmiştir. Mevcut fuar alanı, dinlenme, eğlenme ve alışverişe imkân tanıyan sosyo-kültürel yapıların yanı sıra müze ve idari binaları barındıran bir mekân olarak hizmet vermektedir (Şekil 8).

Şekil 8. Fuar alanı mevcut durumu⁴⁵

İşlevi değişen fuar alanının Samsun halkı tarafından kullanılmadığı, kullananların ise yılda bir ya da birkaç kez kullandıkları ifade edilmiştir. Alışveriş, yeme-içme, eğlence ve gezme/dinlenmeye imkân tanıyan alanın çoğunlukla gezme/dinlenme amaçlı olarak kıyı bandının kullanıldığı ve yaş gruplarına göre belirli bir mekân tercihlerinin bulunmadığı belirlenmiştir. Katılımcılar bu alanı eski kullanımını olan fuar ile kıyaslama yaparak değerlendirmektedir. Mevcut fuar alanı, fuarın kurulduğu döneme kıyasla kentsel gelişim kapsamında doğu-batı ekseninde genişlemesine ve alanda daha fazla yapı yoğunluğu olmasına rağmen insanların yaşamadığı ve yaşatmadığı bir mekân haline gelmiş ve kamusal olma niteliğini kaybetmiştir.

“Genelde orada hiçbir şeyi olumlu bulmuyorum tadı kaçtı.” (K2)

“...İnsanların gitmek için tercih etmediği bir yer haline geldi.” (K18)

⁴⁵ Türkiye Geleneksel Türk Okçuluk Federasyonu Arşivi.

“Maalesef hiçbir şey yok, sadece sahil yolu yapıldı, vatandaş orada geziyor, tozuyor ama orayla sınırlı kaldı.” (K23)

“O zamanki yaşam daha kıymetli daha eğlenceliydi, şimdi daha büyük ama gitmiyoruz oraya. O günkü yaşam bugüne göre daha eğlenceliydi.” (K24)

“Bana anlatılana göre şimdi orası daha az kullanılıyor, daha atıl durumda, hani eskiden orası merkezken şimdi birçok merkezin içinde geri planda kalmış bir yer, artık kullanılmıyor denebilir hatta.” (K45)

Fuar alanı, yeni kullanımı ile yer olmaktan çıkarak salt geometrik bir mekâna dönüşmüştür. Bireylerin anımsanan ya da unutulmuş birçok anlatısına, temsillerine, mekânsal oluşumuna ve toplumsal dinamiklerine sahne olan fuar alanı, günümüzde kentli için okunması zor coğrafi bir parça konumuna gelmiştir.

“Yoldan geçerken fuar buradaydı diyorduk, görüyorduk, artık fuar alanı değil, direk şehrin kullanımını gibi bir yer oldu.” (K25)

“...O zaman böyle keşmekeşlik yoktu.” (K27)

“O zaman kendine özel kendine münhasır bir projeydi, sınırları tespit edilmiş alandı, ama şimdi amacından tamamen kopartılmış bir alan...” (K10)

Kullanım amacı değişen fuar alanının, mekâna yüklenen anlamları da dönüştüreceği ve kolektif bellekte yeni bir hafıza katmanı oluşturacağı öngörülmüştür. Ancak katılımcılardan alanda vakit geçirdikleri yerle ilgili anı paylaşımları istendiğinde paylaşmaya değer buldukları herhangi bir anı olmadığı ifade edilmiştir. Samsun Fuarı'nın kolektif bellekteki temsilleri irdelendiğinde imgelerin birbirini tekrar ettiği; ancak günümüze gelindiğinde bu döneme ait anılar üretilemediği, olmayan anılar paralelinde yeni imgelerin de oluşmadığı tespit edilmiştir. Bu anlamda bireylerin kent halkı olarak paylaşabileceği ortak değer, deneyim ve anıların olması yeni bir bellek katmanının oluşmadığını göstermektedir.

1963-1992 yılları arasında kentliye pek çok alanda hizmet veren, fuar olarak kullanımı ile bir kent hazinesine dönüşen ve sahiplenilerek 'yer'e evrilen bu alan, barındırdığı mevcut aktivitelerle yeni bir değer kazanamamıştır. Ayrıca anlamsal olarak da kayıplar yaşayan alan, yer olma özelliğini yitirmiştir. Ancak mekânlar, süreç içerisinde değişikliğe maruz kalsalar dahi sahip oldukları 'öz'ü kaybetmeyen bir ruha 'genious loci' (yerin ruhu) sahiptirler.⁴⁶ Fuar alanının toplumda 'fuar/fuar alanı/fuar içi' olarak tariflenmesi, biriktirdikleriyle bir belleğe ve 'öz' ünü kaybetmeyen bir ruha sahip olduğunu ve Samsun Fuarı'nın bir yer adı olarak da olsa yaşadığını göstermektedir. Fuar alanı her ne kadar sahip olduğu ruhu sürdürüyor olsa da alanda yaşanan değişimler, kentin hafıza mekânlarından birini yok etmekle kalmamış, kolektif belleğin üzerine yeni bir değer eklenememiştir.

“Hiç gitmiyorum, bir arkadaş düğüne davet ettiğinde gideriz, gittiğimizde de park yeri bulamayız, oraya hala fuar içi deniyor.” (K15)

“Üzüntü ve kırgınlık duydum, evlatlarımızın da bizim yaşadığımız fuarı görüp yaşadığımız duyguları tatmalarını istedim.” (K27)

“Genelde dolmuşlar soruyor, fuarda inecek var mı diye, küçükken anneme sormuştum neden buraya fuar deniyor diye...” (K34)

4.2.2. Bellek-Aidiyet İlişkisi

Fuar alanı bugün kentlinin belleğinde 'ölü alan', 'ruhsuz alan', 'güvensiz', 'eski döneme benzemeyen bir alan', 'kalitesiz görüntü' gibi güncel sorunlara yönelik imajlarla özdeşleştirilmektedir. Fuar alanının geçirdiği dönüşüm sonrasında fiziksel, işlevsel, işletme ve anlamsal olarak

⁴⁶ Rossi, 2006:93.

birçok yönden sorunlarının olduğu belirtilmiştir. Fiziksel olarak, alanın dağınık bir düzende olması; işlevsel olarak, farklı yaş gruplarına yönelik işlev çeşitliliğinin olmaması; işletme olarak, yaşanan otopark sıkıntısı; anlamsal olarak ise alanın güvensiz bulunması başlıca sorunlar arasındadır. Bu nedenle katılımcılar, mekânsal ve yaşamsal tüketim taleplerine karşılık bulamamaları, alandaki yapılaşma ve kullanımla ilgili karmaşadan rahatsız olmaları ve güvenlik sorunları gibi nedenlerle alanı kullanmamaktadır. Bunlara ek olarak fuarı deneyimleyen katılımcı grubu, kendi geçmişleriyle, yaşanmışlıklarıyla bütünleştirdikleri bu alandaki değişimi rahatsız edici bulduklarını ifade etmiştir. Yere ait bellekte, fuarı deneyimleyen katılımcıların anlatımlarında duygusal ifadeler sıkça yer almış; bugüne ait paylaşımlarda dahi bugün olanlar üzerinden betimlemeler yapılmış ve fuara özlem duyulduğu belirtilmiştir.

“Vakit geçirmeyi sevmiyorum, nerde vakit geçireceksiniz ki? Sadece Vilayet’te işim varsa gidiyorum, ya da yakının düğünü varsa, onda da gitmek istemiyorum, park sorunu yaşıyorum.” (K1)

“Güvensiz bir ortam oldu, insanların rahatlıkla gidebileceği bir ortam değil orası, bilhassa akşamları...” (K4)

“Çok terk edilmiş yerler var, canlansa oralar güzel olur.” (K12)

“Orada zaten ne yapılabilir ki?...Birkaç oyun makinesi var orada...Orayı güvenli bulmuyorum.” (K14)

“Gidersem o küçük çay bahçelerine giderim, oturma yeme-içme, yürüyüş yok bile.” (K18)

“...Her şey birbirine çok uzak, mekân çok büyük ama içi boş, o kadar düzensiz yapılmış ki...Düğün salonları, halı sahalar serpiştirilmiş gibi duruyor, düzeni çok kötü.” (K31)

Toplum için önemli hale gelmiş olan kamusal mekânların ortadan kaldırılması ya da dönüştürülmesi, kentin tarihini, kimliğini ve toplumun belleğini canlı tutan milli değerlerin ve sembollerin zarar görmesine neden olmaktadır. Oysa ki kamusal mekânlar, kolektif belleğin, kentin ve kentselliğinin sürdürülmesi ile doğrudan ilişkili mekânlardır.⁴⁷ Mekânlar aracılığıyla deneyimleri hatırlatan aktiviteler, sözlü olarak açığa çıktıklarında da yeniden inşa edilmektedir. Bu inşayı, fuar alanının güncel kullanımı kesintiye uğratmaktadır. Fuar ile elde edilen mekânsal davranışların belleğe alınmasıyla fuar, bireylerin doğrudan kimliğine işlemiş; kapatılması ise bireylerin kendi özleriyle, geçmişleriyle olan bağlantılarında kayıplara neden olmuştur. Yaşamayan bu alan, anıların nostaljik bir şekilde anımsanmasına yol açmaktadır. Alana yüklenen nostaljik anlamın, günümüzdeki eleştirel bakışı da biçimlendirdiği ve o yere duyulan aitlik hissinin de ortadan kalktığını göstermektedir. Fuarın anlamsal olarak daha değerli bulunduğu ve günümüz kullanımının ise zihinlerde değersizleştiği anlaşılmaktadır. Ek olarak halkı kente bağlayan, kente aidiyet hissettiren önemli bir mekânın yok edilmesi, kent halkının benliğinde boşluk oluşmasına yol açtığı; yeni işlevlerin ise bu boşluğu dolduramadığı tespit edilmiştir. Kent halkı, topluluk ruhunu, birlikte eylemde ve müştereklerde bulunma halini özlemektedir. Fuarın kapanmasının üzerinden 28 yıl geçmiş olmasına rağmen kentliye göre kente ait prestij, değer ve etkileşim, iletişim kurma boşluğu hâlâ devam edegelmektedir.

“Sıcaklık özlüyorum, çünkü insanlar hep monoton yaşama dönmüş durumda, şu anda o etkileşim yok. Şu an bir Çiftlik Caddesi’ne gittiğinizde, başka noktaya gittiğinizde, herkes mağazaya giriyor, herkes binalara giriyor ama yanından geçen kimse kimseyi tanımıyor, o konuda bile insanlar huzursuz oluyor, güvenlik yok.” (K26)

“Bence eski yaşamına geri dönmesi lazım, Samsun’un sosyal olarak birlikte vakit geçirilebileceği bir alan olması lazım, çünkü herkes birbirine yabancı hale gelmiş gibi hissediyorum, çok kopuk insanlar birbirinden...” (K34)

“O canlılığı özlüyorum, herkes birdi sanki, herkes aynı amaç için oradaydı” (K29)

⁴⁷ Bilisel, 2006:327.

Kamusal mekânlar, taşıdığı pratikler doğrultusunda kentlinin anlarına ev sahipliği yapması ile toplum tarafından bir değere sahip olurlar. Ancak dönüşüm sonrası pratikleri ile kullanılmayan fuar alanı, fuarı deneyimleyen grup için öneminin, anlamının ve değerinin olmadığı anlaşılmıştır. Yapılan olumlu değerlendirmelerin ise aslında kendileri için değil de Samsun için yapılan olumlu değerlendirmeler olduğu görülmektedir. Fuarı deneyimlemeyen katılımcılar ise ‘Kurtuluş Yolu’ ve ‘Bandırma gemi maketi’ ile tarihsel değerleri anımsatması nedeniyle alanı anlamlı bulmaktadır. Fuarı deneyimleyen ve deneyimlemeyen gruplar arasında görülen bu anlam farklılığının Samsun Fuarı’nı deneyimlemiş olmaktan kaynaklandığı anlaşılmaktadır.

“...Yeşillik içerisinde insanların da nefes alacağı bir yer, yani oturabileceği banklarda, kendi termosunu alıp, yiyip içebileceği bir yer.” (K4)

“Balık tutma yerleri, yürüyüş alanı, burada yaşayanlar için sabah sporlarını yapılabileceği güzel bir alan.” (K6)

“İlk girdiğimizde Kurtuluş Yolu’ndan devam ettiğimizde Bandırma gemi maketi ile karşılaşmak güzel, sahil yolu güzel, çok fazla araba geçmiyor ve insanların yürüyüşü için uygun bir alan.” (K36)

Bireylerin mekâna yükledikleri anlamlar paralelinde mekânlar yere dönüşmektedir.⁴⁸ Ancak coğrafi bir parça olarak tercih edilmeyen bu mekân, bireylerin ‘yer’e ait hissettikleri aidiyet duygularının da ortadan kalkmasına neden olmuştur.

“...Bir anlamı yok hiç yok, Samsun için de aynı geçerlidir. Samsun halkının ne gibi istifadesi vardır, bir tek düğün salonları vardır.” (K7)

“Şimdiki hali yok, bence hep aynı şeyi düşünüyoruzdur.” (K17)

“Yok, benim için hiçbir anlamı kalmadı, zannetmiyorum çok da elzem bir yer değil.” (K23)

Günümüz tüketim anlayışı doğrultusunda sürekli yapma ve yıkma eylemi ile toplumsal ilişkiler bulanıklaşmaktadır. Yaşananlar, bellek yitiminden daha fazlası olarak bireyleri, anı ve alışkanlık dahi edinilemeyecek duruma getirmektedir.⁴⁹ Fuar alanının ilk önce yaklaşık 30 yıl kadar Samsun Fuarı’na sonrasında ise karma kullanımlı yeni işlevine ev sahipliği yapması ile alan, yıkma ve yapma ikiliğine düşmüştür. Ancak dönüşüm sonrasında değişen mekânsal pratikler, kent sakinlerini yeni anı ve alışkanlık edinemediği ve yeni anlamlar üretmediği bir konuma getirmiştir.

“Benim için yok, eğer değerlendirilirse olur ama şimdi halk için de yoktur.” (K2)

“Hiçbir önemi yok, Samsun için de kesinlikle yoktur.” (K15)

“Yok, Samsun için orası genelde çok gelip geçilen yer oldu.” (K25)

Sonuçlar ve Öneriler

Samsun Fuarı, ziyaretçilerin etnik, cinsiyet, kültürel ve sınıfsal ayrımlarından bağımsız olarak kolektif bir kimlik olma şeklini barındırmış; bu nedenle de her gruptan bireyleri bir araya getiren demokratik alan olmuştur. Samsun Fuarı’nın kentli belleğindeki konumu ise kültürel bir öge olarak başlangıcından itibaren zamanla güçlenmiş ve deneyimlerin yaşandığı, kolektif belleğin oluştuğu bir kamusal mekâna işaret etmektedir. Bu nedenle kimlik, grup ve kent aidiyeti için önemli olan kolektif bellekte Samsun Fuarı’nın yadsınamayacak büyüklüğü söz konusudur.

Bireysel ya da grup deneyimlerine bağlı olarak paylaşılan, kolektif bellekte de önemli bir yeri olan anıların Samsun Fuarı’ndaki yapılarla doğrudan bağlantılı olduğu görülmüştür. Anımsamanın uyarıcı nesnelere varlığı ile meydana geldiği düşünüldüğünde bazen mekânların direkt

⁴⁸ Punter, 1991: 24-27.

⁴⁹ Connerton, 2014:119-120.

olarak kendisinin bazen de anımsamayı uyaran nesnelere düzlem sağlaması ile belleğin oluşum sürecinde mekânların etkili olduğu bu çalışmada da görülmüştür. Bu bağlamda Samsun Fuarı'nın kolektif bellekteki sürekliliği ve yıkım etkinliğinin bellek sürecini nasıl etkilediği ayrıca sorgulanmıştır. Samsun Fuarı kolektif bellekte her ne kadar canlılığını sürdürüyor olsa da 1990'larda ve sonrasında gerçekleştirilen mekânsal yıkımlar, unutmalara neden olmuştur. Kent halkı için önemli olan Samsun Fuarı'nın kapatılma kararı ve süreç içinde yaşanan yıkımlar, fuarın anımsattığı mekânları da ortadan kaldırmış; fuar alanının imajı değişmiş, özgün yapıları kaldırılmış ve dolayısıyla kolektif bellekte geçmişi anımsatacak izler yok olmuştur. Dolayısıyla Samsun Fuarı yok olurken kolektif belleği oluşturan sosyal ve mekânsal değerler de unutulmaya yüz tutmuştur. Ancak mekânların yok oluşunun her zaman bellekten silineceği anlamı taşımadığı ve fakat uzun vadede unutmaların olabileceği düşünülmektedir.

Dönüşüm geçiren Samsun Fuar alanı bugünkü kullanımıyla bir mekân olarak kamusal olma niteliğini kaybetmiştir. Anımsanan ya da unutulmuş olan birçok bireysel ve toplumsal anlatımın, ideolojik kurguların temsillerine ve mekânsal deneyimlerine sahne olmuş olan bu kamusal mekânın belleği, bugün kentli için okunması imkânsız kentsel topoğrafya niteliğindedir. Birleştirici/toplayıcı, kente değer katan bir kamusal mekân olma özelliği yok olmuş; alan, kentli tarafından kullanılmayan, boş, atıl bir mekâna dönüşmüştür. Paylaşılanlar ve kendisine yüklenenler doğrultusunda Samsun Fuarı ile 'yer'e dönüşen alan, günümüzde kentli için yaşı(a)madıkları ve hissettir(e)medikleri ile yer olma özelliğini kaybetmiştir.

Bir yerin anlamı, günlük hayattaki eylemler ile sürekli yeniden inşa edilmektedir. Samsun Fuar alanının yaşadığı kimlik kaybının ve önemini kaybetmesinin yanında dönüşüm sonrasında değişen mekânsal pratikler, kent sakinlerini yeni anı, alışkanlık edinemediği, yeni anlamlar üretmediği ve yeni bir bellek katmanının oluşmadığı bir konuma getirdiği ortaya çıkmıştır. Kente aidiyet hissettiren önemli bir mekânın yok edilmesi, kent halkının benliğinde boşluk oluşmasına yol açmış; yeni işlevler ise bu boşluğu dolduramamıştır.

Samsun kent halkının bu alana ilişkin eleştiri konularına nitelik artırıcı düzenlemelerle birlikte yer verilmelidir. İşlev karmaşasının yaşandığı bu alanın boş ve âtil kalmayacak şekilde ele alınması, işlevlendirilmesi, farklı yaş gruplarının kullanımına hizmet edebilen sosyal ve kültürel kullanıma yönelik mekân ve işlev çeşitliliğinin artırılması, sosyo-ekonomik olarak mekân çeşitliliğinin sağlanması, güvenlik problemlerinin çözülmesi ve kalitesinin artırılarak kente kazandırılması zorunlu görülmektedir. Bu alanda fuarların alt organizasyonu olarak kabul edilen panayırların modern bir anlayışla ele alınarak kentlinin gerek yerle gerekse de geçmişle kesintiye uğrayan bağlantısı tekrar sağlanabilir. Tüm bunlara ek olarak anılarda yaşamaya devam eden Samsun Fuarı'na, yerel politikada da yer verilmelidir. Kent tanıtım programlarında fuarın mekânsal ve işlevsel yolculuğunun yanı sıra kentli deneyimlerinin de dinlenebileceği sunular ele alınarak kentli belleğinin sürekliliği kurulmaya çalışılmalıdır.

Mekânsal gelişim stratejileri izlenirken yönlendirici nitelikteki kolektif belleğin tanımlayıcı kavramsallığı ile birlikte hareket edilmelidir. Çünkü kolektif belleğin zarar görmesi, toplumu bir arada tutan değerlerin de zarar görmesi, bir gruba olan ortaklığın ve aidiyetin de azalmasına neden olmaktadır. Samsun Fuarı gibi mekânların bağlamlarını korumaları, taşıdığı değerlerin ve anlamların gelecek nesillere aktarılması, kentin tarihi, kültürel mirası ve kolektif belleğin devamlılığı için önem taşımaktadır. Bu nedenle kentin hafıza mekânlarına yıkıcı değil yapıcı bir unsur olarak bakılması gerekmektedir. Bu kapsamda mekâna sadece fiziksel bir eleman ya da ekonomik kazanç aracı olarak bakılmaması, kente ve kentliye aidiyet, kimlik, birliklilik gibi ruhu besleyen, soyut değerleri kazandıran bir öge olarak değerlendirilmesi, günümüz yaşamında işlev olarak sürdürülebilirliği olmayan Samsun Fuarı gibi yerleri yıkmak yerine mekânsal değerleri koruyarak yeniden değerlendirilmesi gerekli ve zorunlu görülmektedir. Böylelikle mekân ve toplum arasındaki bağın kuvvetlenmesine, kolektif belleğin beslenmesine ve sürekliliğinin sağlanmasına yardımcı olmalıdır. Kamusal mekân ve kolektif bellek

ilişkisinde ortaya çıkan bu sonuçların, karar verici mekânizma ve aktörlere, kamusal mekâna müdahale yaklaşımları kapsamında fayda sağlayacağı ve yönlendireceği umulmaktadır.

KAYNAKÇA

Altan Bayraktar, Ümmü (2015), “Fractions in Urban and Collective Memory and Transformation of Public Space: The Harbor Example in the Kyrenia Town”, *Marmara Üniversitesi Öneri Dergisi*, 11, 44, 291-317.

Assmann, Jan (2015), *Kültürel Bellek*, çev. A. Tekin, İstanbul: Ayrıntı Yayınları.

Atkinson, Richard C. and Shiffrin, Richard M. (1968), “Human Memory: A Proposed System and its Control Processes”, *The Psychology Of Learning And Motivation*, 2, 89-195.

Aytaç, Ömer (2013), “Kent Mekânları ve Kimlik/Farklılık Sorunu”, *İdeal Kent*, 9, 138-169.

Bergson, Henri (2015), *Madde ve Bellek*, Ankara: Dost Yayınevi.

Bilsel, Cana (2006), “Kentsel Dönüşüm, Çözülen Kentler ve Parçalanan Kamusal Alan”, *Mimarlık Dergisi*, Ocak-Şubat, 327.

Connerton, Paul (2014), *Modernite Nasıl Unutturur*, çev. K. Kelebekoğlu, İstanbul: Sel Yayıncılık.

Çalak, Işıl Ekin (2012), “Kentsel ve Kolektif Belleğin Sürekliliği Bağlamında Kamusal Mekânlar: ULAP Platz Örneği, Almanya”, *Tasarım+Kuram*, 13, 34-47.

Downs, Roger M. and Stea, David (1973), *Image And Environment: Cognitive Mapping And Spatial Behavior*. Chicago: Aldine Pub. Co.

Halbwachs, Maurice (2016), *Hafızanın Toplumsal Çerçevesi*, çev. B. Uçar, Ankara: Heretik Yayınları.

_____ (2017), *Kolektif Hafıza*, çev. B. Barış, Ankara: Heretik Yayınları.

Keskin, Kader ve Midilli Sarı, Reyhan (2018), “Bir Kamusal Mekânın Kolektif Bellekteki Yeri”, *2.Uluslararası Mimarlık ve Tasarım Kongresi*, Çanakkale, 1103-1114.

Keskin, Kader (2022), *Bellek-Mekân Etkileşimi Bağlamında Samsun Fuarı'nı Anlamak*, Yayınlanmamış Doktora Tezi, Trabzon: Fen Bilimleri Enstitüsü, Karadeniz Teknik Üniversitesi.

Kümbetoğlu, Belkıs (2008), *Sosyolojide ve Antropolojide Niteliksel Yöntem ve Araştırma*, İstanbul: Bağlam Yayıncılık.

Lefebvre, Henri (1974), *Mekânın Üretimi*, çev. I. Ergüden, İstanbul: Sel Yayıncılık.

Licata, Laurent; Klein, Olivier and Gely, Raphael (2007), “Memoire des Conflits, Conflits de Memories: Une Approche Psychosociale et philosophique du Role de la Memoire Collective Dans les Processus de Reconciliation Intergroupe”, *Social Science Information*, 46/4.

Locke, John (2000), *İnsanın Anlama Yetisi Üzerine Bir Deneme I-II. Kitap*, çev. M. Delikara Topçu, Ankara: Öteki Yayınevi.

Neisser, Ulric (1993), *The Self Perceived, The Perceived Self: Egological and Interpersonal Sources of Self-Knowledge*, ed. U. Neisser, New York: NY Cambridge University Press.

Nora, Pierre (2006), *Hafıza mekânları*, çev. M.E. Özcan, Ankara: Dost Kitabevi Yayınları.

Norberg-Schulz, Christian (1980), *Genius Loci: Towards a Phenomenology of Architecture*, Rizzoli, New York.

Öner, Bengi (2008), “Sosyal Temsiller”, *Kriz Dergisi*, 10/1, 29-35.

Punter, John V. (1991), "Participation in the Design of Urban Space", *Landscape Design*, 200, 24-27.

Rossi, Aldo (2006), *Şehrin Mimarisi*, çev. Gürbilek, N., İstanbul: Kanat Kitap.

Sargın, Güven Arif (2002), *Kamu, Fent ve Politika, Başkent Üzerine Mekân-Politik Tezler: Ankara'nın Kamusal Yüzleri*, İstanbul: İletişim Yayınları.

Sayar Avcıoğlu, Seçil ve Akın, Oya (2017), "Kolektif Bellek ve Kentsel Mekân Algısı Bağlamında İstanbul Tuzla Köyü Koruma Bölgesi'nin Mekânsal Değişiminin İrdelenmesi", *İdeal Kent*, 8/22, 423-450.

Sennett, Richard (2013), *Kamusal İnsanın Çöküşü*, çev. S. Durak, A. Yılmaz, İstanbul: Ayrıntı Yayınları.

Subaşı, Güzin (1999), "Bilişsel Öğrenme Yaklaşımı Bilgiyi İşleme Kuramı, Gazi Üniversitesi Mesleki Eğitim Fakültesi", *Mesleki Eğitim Dergisi*, Ankara, 1/2, 27-36.

Türnüklü, Abbas (2000), "Eğitimbilim Araştırmalarında Etkin Olarak Kullanılabilecek Nitel Bir Araştırma Tekniği: Görüşme", *Kuram ve Uygulamada Eğitim Yönetimi Dergisi*, 6/4, 543-559.

Yalım, İnci (2002), "Ulus Devletin Kamusal Alanda Meşruiyet Aracı: Toplumsal Belleğin Ulus Meydanı Üzerinden Kurgulanma Çabası", ed. Sargın G.A., *Başkent Üzerine Mekân-Politik Tezler: Ankara'nın Kamusal Yüzleri*, İstanbul: İletişim Yayınları.

Tekcan, Ali (2011), *Hafıza Psikolojisi: Otobiyografik Hafıza, Hafıza Çalışmayı, Şirince*.

Uludağ, Zeynep ve Aycı Hilal (2016), "Modernin Güçlü Sahnesi Erken Cumhuriyet Dönemi Ankara'sında Kolektif Belleğin İnşası ve Toplumsal Unutma Süreci", *İdeal Kent*, 7/20, 746-773.

Araştırmacıların Katkı Oranı Beyanı: Çalışmada alan çalışması ilk yazar tarafından yapılmış ve çözümlenmiş; analizler, bulgular ve raporlama iki yazarın ortak katkısıyla gerçekleştirilmiştir.

Çıkar Çatışması Beyanı: Bu çalışmada herhangi bir potansiyel çıkar çatışması bulunmamaktadır.