

BİR ENDÜSTRİ MİRASI, KOCAELİ ÇUHA FABRİKASI BACALI AMBARI

AN INDUSTRIAL HERITAGE, THE WAREHOUSE OF THE KOCAELI CLOTH (ÇUHA) FACTORY

Makale Bilgisi | Article Info

Başvuru: 18 Mart 2023	Received: March 18, 2023
Hakem Değerlendirmesi: 23 Mart 2023	Peer Review: March 23, 2023
Kabul: 05 Haziran 2023	Accepted: June 05, 2023

DOI : 10.22520/tubaar.1267414

Gülçin KAHRAMAN* - Banu BODUROĞLU**

ÖZET

Osmanlı da Tanzimat dönemiyle birlikte sanayileşmeye önem verilmiş; fabrika yapıları kurulmaya başlanmıştır. Kocaeli bu dönemde İstanbul'a yakınlığı ve limanının olması ile fabrikaların kurulduğu aktif bir ticaret kenti olmuştur. Bu dönemin ilk fabrikalarından olan Çuha Fabrikası 1843'te Kocaeli'nde ordunun tekstil ihtiyacını karşılamak amacıyla kurulmuş bir endüstri yapısıdır. Sultan Abdülmecid bu döneme kadar yurtdışından karşılanan çuhanın yurt içinde üretilerek hem Avrupa'dan bağımsız olunması hem de yerli halka iş imkânı sağlanması için bir çuha fabrikası kurulmasına, bütçenin ise devletten karşılanmasına karar vermiştir. Zamanla eklenen yapılarla büyüyen fabrikada yurtdışından getirilen makinelerle üretim sağlanmıştır. Kocaeli bu dönemde önemli bir sanayi kenti olduğu için Birinci Dünya Savaşı'nda İngilizler ve Yunanlar tarafından işgal edilmek istenmiştir. 1920'de İngilizler'in fabrikayı bombalamaları ile birlikte yapılar ağır hasar görmüş; üretim durmuştur. Bu dönemden sonra askeriye devredilen fabrika, günümüzde de askeri alan içerisinde kalmaktadır ve birçok fabrika yapısı kullanılmaz durumdadır. Bu çalışmada Çuha fabrikasının tarihi ile birlikte fabrika içerisinde "Bacalı Ambar" olarak adlandırılan eski dokuma atölyesinin ve bacasının mimari özellikleri incelenmiştir. Bombardımandan sonra fabrikanın işlevsiz kaldığı ancak bacalı ambarın bu dönemde hasar almadığı arşiv belgelerinde görülmektedir. Ancak 1999 yılına kadar geçen sürede yapıya ilişkin belgelere ulaşılmamış olup atölye yapılarından birinin kayba uğradığı, ayakta kalan bölümlerinde ise değişiklikler yapıldığı tespit edilmiştir. Endüstri mirası olan yapının kayba uğramış öğeleri ve arşiv belgeleriyle özgün durumu değerlendirilmiştir.

Anahtar kelimeler: Endüstri yapısı, mimari miras, Çuha Fabrikası, bacalı ambar, Tanzimat dönemi

* Dr. Öğr. Üyesi, İstanbul Sabahattin Zaim Üniversitesi, Mühendislik ve Doğa Bilimleri Fakültesi, Mimarlık Bölümü, İstanbul, TÜRKİYE
e- posta: gulcin.kahraman@izu.edu.tr, gulcinkah@hotmail.com ORCID: 0000-0002-0074-0514

** Y. Mimar, İstanbul, TÜRKİYE
e- posta: banuuzun@icloud.com

ORCID: 0009-0004-6747-3475



ABSTRACT

In the Ottoman Empire, during the Tanzimat period, industrialization was given importance; factory structures started to be established. In this period, Kocaeli became a busy trade city where factories were established, with its proximity to Istanbul and its port. The cloth Factory, one of the first factories of this period, was an industrial structure established in Kocaeli in 1843 to meet the textile needs of the army. Sultan Abdülmecid decided to establish a broadcloth factory, and the budget to be covered by the state, to be independent of Europe and provide job opportunities to the local people by producing the broadcloth, which had been supplied from abroad until this period. In the factory, which grew with the structures added over time, production was ensured with the machines brought from abroad. Since Kocaeli was an important industrial city in this period, it was desired to be occupied by the English and Greeks in the First World War. With the bombing of the factory by the English in 1920, the structures were severely damaged; production stopped. The factory, which was transferred to the military after this period, remains in the military area today, and many factory structures are unusable. In this study, together with the history of the Broadcloth factory, the architectural features of the old weaving atelier and its chimney called the “Warehouse with Chimney” in the factory were examined. It is seen in the archive documents that the factory became dysfunctional after the bombardment, but the warehouse was not damaged during this period. However, until 1999, the documents related to the building were not reached, and it was determined that one of the workshop buildings was lost, and changes were made to the surviving parts. The original condition of the building, which is an industrial heritage, has been evaluated with its lost elements and archival documents.

Keywords: Industrial structure, architectural heritage, Broadcloth Factory, chimney warehouse, Tanzimat period

GİRİŞ

Kocaeli, Osmanlı ve Cumhuriyet döneminde önemli bir endüstri kenti olmuştur. Kentte 19. ve 20. yüzyıllarda birçok fabrika kurulmuştur. Abdülmecid kentin İstanbul ile bağlantısının sağlanması için Osmanlı'nın ilk demiryolunu kurdurmuştur. Kentin sanayi ile birlikte gelişmesi Birinci Dünya Savaşı'nda işgal kuvvetlerinin de dikkatini çekmiştir.

Osmanlı'nın batılılaşma ve sanayileşme döneminde ilk kurulan endüstri yapılarından biri de İzmit Çuha Fabrikası'dır. 1843'te kurulan fabrika 1920 yılına kadar ordunun çuha ve giysi ihtiyacını karşılamıştır. İlk dönemde yalnızca ordu için üretim yapan fabrika daha sonraları halk için tekstil ürünleri üretmeye başlamıştır. Fabrika yapısının kurulması için Sultan Abdülmecid karar vermiş olup fabrikanın Kocaeli'nde kurulmasını istemiştir. Günümüzde Kocaeli ili, Kartepe ilçesi, Rahmiye Mahallesi, G24D 01D 1A pafta, 157 ada, 1 parselde yer alan yapı askeri alan içerisinde kalmaktadır.

Çuha Fabrikası Paris, Londra ve Avusturya'dan getirilen makineler ile üretim yapmıştır. Tesisin elektrik ihtiyacını karşılamak amacıyla Kiles Deresi üzerine hidroelektrik santrali, baraj ve bentler kurulmuştur. Fabrikanın körfez ve liman ile bağlantısının sağlanması amacıyla da Başiskele'ye ulaşan bir dekovil hattı kurulmuştur, hattın fabrika içerisinde kalan kısmı korunarak günümüze ulaşmıştır. 1920'de İngilizlerin fabrikayı bombalamasıyla üretim durmuştur. Cumhuriyet döneminde fabrika askeriye devrolmuş ve torpido fabrikası olarak kullanılmıştır. Bombardıman sonrası onarım görmeyen fabrika yapılarının bir kısmı kayba uğramış, birçoğu da hasarlı durumdadır. Fabrika içerisinde ambar, dekovil hattı, elektrik santrali, ahır (av köşkü) yapıları günümüze ulaşmıştır.

ÇUHA FABRİKASI TARİHİ

Kocaeli ve İstanbul, Bizans ve Osmanlı döneminde önemli ticaret kentleri olmuştur (Çetin, 2000). Osmanlı, Tanzimat döneminde sanayi faaliyetlerine ağırlık vermiştir (Dölen, 1992). 19. ve 20. yüzyıllarda fabrika yapıları inşa edilmiştir. İzmit'in bir liman kenti olması ve İstanbul'a yakın olması sanayileşmede gelişmesini sağlamış ve aktif bir ticaret kenti olarak kullanılmıştır (Çetin, 2000). 1843'te sarayın döşeme, kumaş, halı gibi ihtiyaçlarını da karşılayan Hereke Fabrika-ı Humayun burada kurulmuştur (Dölen, 1992). Aynı yıl İzmit'te ordunun tekstil ihtiyaçlarını karşılamak için Çuha Fabrikası, 1845'te ise Mensucat Fabrikası kurulmuştur (Karavar, 2007).

Bu dönemde demiryolu ulaşımına da önem verilmiş; Kocaeli ve İstanbul arasındaki demiryolu hattının yapımına 1871'de başlanmış, 1873'te tamamlanmıştır (Fıratlı, 1971; Zamanın Aynasında Kocaeli, 2022).

Sultan Abdülmecid'in 1839 yılında yayımladığı Gülhane Hattı Hümayununda Çuha Fabrikasının kurulmasına karar verilmiştir. Ordunun ihtiyacı olan giysilerin yurtdışından temin edilmesi, halk ve ordu için giysi ihtiyacında kullanılan çuha bedelinin yurt dışına ödenmesi sebebiyle yurt içinde fabrikalar kurulmasını istemiş, böylelikle halkın da iş imkânı kazanacağını söylemiştir (BOA Hat 1229/47954/A).

Hattı hümayunun ardından 1843 yılında İzmit'in dışında Hazine-i Hassaya ait kiraz bahçesine Çuha Fabrikası kurulmasına karar verilmiştir (BOA, 1637). Fabrikanın kurulması için masrafların Kocaeli Sancağı'ndan, Hazine-i Hassa'dan, İzmit mal sandığından, İzmit mahsulünün gelirinden, maliye hazinesinden karşılanmıştır (BOA, Hh.d 256).

Fabrikanın açılışını Sultan Abdülmecid yapmıştır (Aydın, 2016). Fabrikanın mimarlarının saray kalfası Garabet Amira Balyan ile Altunizade İsmail Zühtü Paşa olduğu düşünülmektedir, her iki mimar da bu dönemde saraya hizmet etmektedir (Tuğlacı, 1993; Tekeli, 1994). Fabrikanın tüm aletleri yurtdışından getirilmiştir; Barutçubası Evans Londra'ya giderek gerekli makineleri almıştır (BOA, C.İ, 1449). 1854 yılında fabrikaya yapılar eklenmiş, boyahane tamir edilmiş ve Paris'ten yeni makineler getirilmiştir (BOA, İDH, 41916/51), (Foto.1).



Fotoğraf 1. Çuha Fabrikası'nın (Çuha Fabrika-i Hümayun) Genel Görünümü-1901. / General view of the Cloth Factory (Çuha Fabrika-i Hümayun)-1901 (Dölen, 1992).

İlk uluslararası sergi olan 1851 yılındaki Londra Sergisine, Osmanlı Devleti de katılmıştır. 1855 yılında fabrikada üretilen ürünler Paris Sergisinde sergilenerek satışa sunulmuştur. 55 parçadan oluşan elbiselik kumaş, yünlü dokuma, iç çamaşırı, keçe numuneleri mansiyon ödülü almıştır. Aynı yıl fabrika askeriye devredilmiştir.

1870 ve 1910 yıllarında Avrupa'dan makineler sipariş edilerek yenilenmiştir (Karavar, 2007). Fabrika yapıları 1894 depreminden zarar görmüştür ve tamir edilmiştir (Ertürk, 2009). 1906'ya kadar üretimde bulunan fabrikanın yabancılara satılması planlanırken bunun halk üzerinde kötü etki yaratacağı düşünülerek vazgeçilmiştir. 1908'de tekrar faaliyete geçen fabrikaya yeni makineler alınmış; 1913-1915'te bir turbo elektrik santrali ithal edilerek Almanlar tarafından modernize edilmiştir (Aydın, 2016).

Birinci Dünya Savaşı'ndan sonra Osmanlı Devleti İtilaf Devletleri tarafından işgale uğramıştır. Milli Mücadele Dönemi'nde İzmit kara, deniz ve demir yolları ile önemli bir ulaşım ağına sahip olmuştur. Anadolu ve İstanbul arasında askeri sevkiyatları engellemek için işgal güçleri İzmit'i kontrolünde tutmak istemektedir. İstanbul Boğazı'nı da kontrol etmek için Kocaeli önemli bir yerd; bu nedenle Kocaeli önce İngilizler'in daha sonra ise Yunanlar'ın işgaline uğramıştır (Sofuoğlu, 2016). Fabrika 1920 yılında İngilizler tarafından bombalanması ile çıkan yangın sonucunda da kapanmıştır; fabrikaya gönderilen askeri yetkililer kalan malzemeyi Ankara'ya göndermişlerdir. Savaş sonrasında, 1923'te yapılan İzmir İktisat Kongresi'nde, fabrikanın tekrar kurulması için delegeler talepte bulunmuş; ancak İzmit'in farklı bölgelerinde kurulmasına karar verilen sanayi kolları belirlenerek İzmit Çuha Fabrikası torpido fabrikası olmak üzere Deniz Kuvvetlerine tahsis edilmiştir. Günümüzde bir kısmı ayakta kalan fabrika, askeri bölge içerisinde (Karavar, 2007).

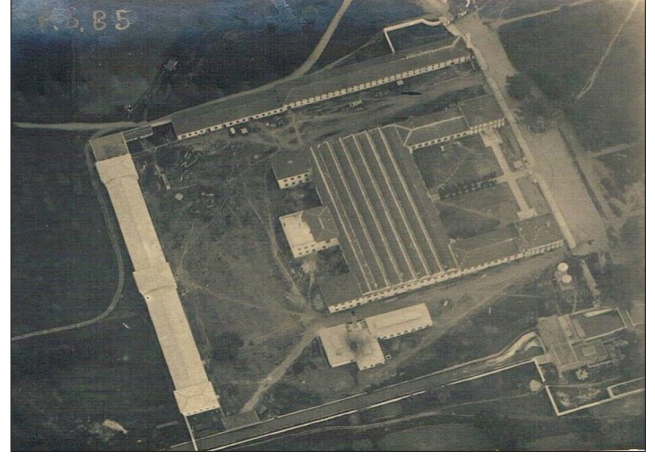


Şekil 1. 19.yy.'a tarihlendirilen haritada Çuha Fabrikasının konumu (Volkan Şenel arşivi). / *The Cloth Factory on the map dated to the 19th century (from Volkan Şenel archive).*

ÇUHA FABRİKASI YAPILARI VE BACALI AMBAR

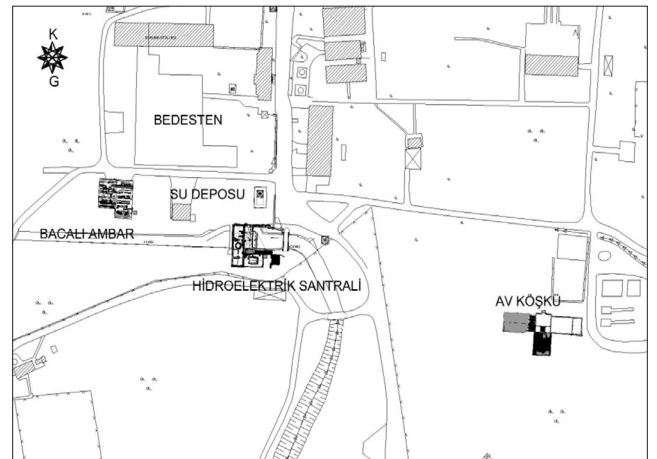
Çuha Fabrikası İzmit Körfezi'nin doğusunda yer almaktadır. 19. yüzyıla tarihlendirilen haritada yapının körfez ve çevre yol hatları ile ilişkisi görülmektedir. Bu dönemde fabrika içerisindeki dekovil hattı ile körfeze

bağlantı sağlanmaktaydı (Karavar, 2007), (Şekil 1). Fabrika günümüzde Kartepe ilçesi, Rahmiye Mahallesi, G24D 01D 1A pafta, 157 ada, 1 parselde; batıda Doğantepe Cumhuriyet Caddesi, güneyde Kuzu Sokak ve Vatan Caddesi, doğuda ve kuzeyde İzmit Caddesi ile sınırlandırılan askeri alan içerisinde yer almaktadır.



Fotoğraf 2. Bombardıman öncesi Çuha Fabrikası. / *Cloth Factory before the bombardment during the First World War (Karavar, 2007).*

Fabrika, dokumahane (dokuma atölyesi), bükme hane, boyahane, dekovil hattı, bacalı ambar, hidroelektrik santrali, ahır (av köşkü), seyis odaları, bedesten (üretim tesisi), misafirhane, kütüphane ve mescit yapılarından oluşmuştur (Karavar, 2007). 1920'deki bombardıman sonrasında yapıların büyük bir bölümü hasar görmüştür. Günümüzde dokumahanenin bir kısmı, dekovil hattı, bacalı ambar, hidroelektrik santrali, bentler ve ahır ayakta kalabilmiştir.



Şekil 2. Çuha Fabrikası yapıları vaziyet planı / *The Cloth Factory site plan (Kahraman and Boduroğlu, 2019).*

Bacalı ambar fabrikanın ve dokuma atölyesinin güneyinde yer almaktadır (Şekil 2). Mimarının Altunizade İsmail Zühtü Paşa olduğu düşünülmektedir. Dokuma atölyesi olarak kullanılan yapıda üretim sistemine bağlı olarak bir baca yer almaktadır. Bu nedenle bacalı ambar olarak nitelendirilmektedir. Fabrika işlevini yitirince ikmal ambarı olarak kullanılmıştır (Karavar, 2007).



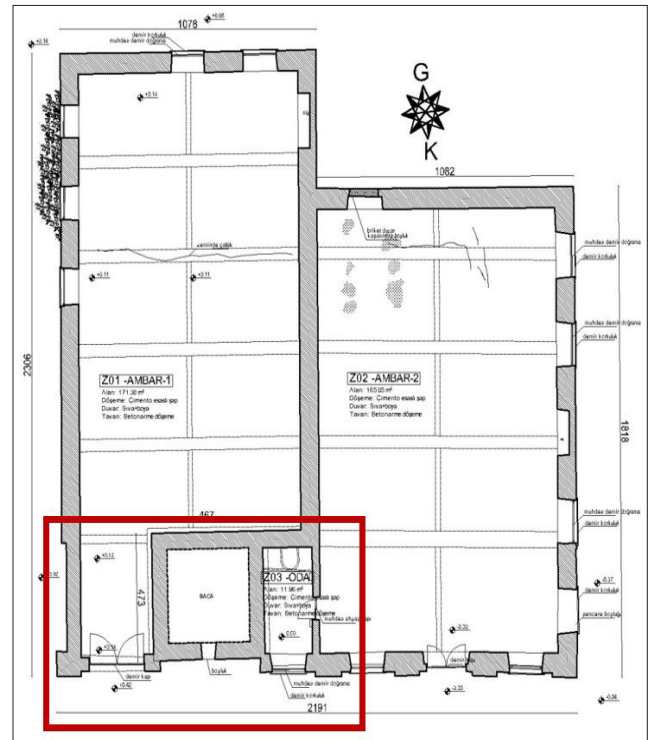
Fotoğraf 3. Bacalı ambarın kuzeybatıdan görünüşü / *The view of the warehouse from the northwest* (Kahraman and Boduroğlu, 2019)

BACALI AMBARIN MİMARİ ÖZELLİKLERİ

Bacalı ambar girişleri bağımsız iki birim ve bir bacadan oluşan tek katlı kagir bir yapıdır. Yapı Kiles Deresi'nin hemen kuzeyine inşa edilmiştir, günümüzde bedesten olarak adlandırılan eski dokumahanenin ise güneyinde yer alır (Şekil 2). Moloz taş ve harman tuğlası hatıllı olarak örülmüş kagir duvarlarının kalınlığı yaklaşık 80 cm.'dir. Yapı muhdes betonarme çatı örtüsüyle örtülüdür, cephesi tümüyle sıvalıdır (Foto. 3). Dörtgen bir kaideyle zemine oturan baca ise silindirik bir şekilde tamamlanmıştır.

Plan Özellikleri

Ambar yapısı kuzey cephesinden girişleri olan iki ayrı bölümden oluşmaktadır. Şekil 3'de görülen Z01 numaralı mekân 10,78 x 23,06 m. ölçülerinde içerisinde bacası olan bir mekandır. Z02 numaralı mekan, Z01 numaralı mekanın batısında 10,62 x 18,18 m. ölçülerinde dikdörtgen planlıdır, içerisinde muhdes bir tuvalet yer almaktadır. Z01 Ambarı içerisinde yer alan baca yapısına herhangi bir odadan bağlantı verilmemiş sadece kuzey cephesinden bir boşluk bırakılmıştır. Z01 ve Z02 kodlu ambar hacimlerine de kuzey cephesinden muhdes çift kanatlı demir kapılarla giriş sağlanmaktadır. Z02 numaralı ambardan ahşap bir kapıyla geçişi olan tuvalet bölümü, doğuya doğru diğer ambar mekanına taşmaktadır, bu nedenle yapıya sonradan eklenmiş olduğu düşünülmektedir (Şekil 3).



Şekil 3. Bacalı ambar rölöve planı / *The warehouse survey plan* (Kahraman and Boduroğlu, 2019).

Batıdaki Z01-Ambara yol seviyesinden 28 cm.'lik bir basamakla inilmektedir. Bu hacmin kagir duvarları çimento esaslı sıvalı, zemini ise çimento esaslı şap kaplıdır.

Betonarme çatı örtüsü ise sıvasız ve yalnızca boyalıdır. 1920 yılı öncesine ait fotoğraflarda yapının kuzey cephesinin bacanın gerisinde olduğu görülmektedir (Foto. 4). Yapıda yapılan onarım çalışmalarında cephenin bacayı da içine alacak şekilde yaklaşık 5 m. kuzeye doğru genişletilmiş olduğu tespit edilmektedir. Kuzey cephesindeki düzensizlik dikkat çekmektedir. Bu mekânın kuzeye doğru genişletilirken batı duvarı uzatılmış, sonradan örülen bu kısmın duvar kalınlığı farklılaşarak 60 cm. olarak düzenlenmiş ve taşıyıcı sistemi de betonarme olarak çözülmüştür.



Fotoğraf 4. İngiliz bombardımanı öncesi çekilmiş keşif fotoğrafı / *The photograph taken before the British bombardment during the First World War (Karavar, 2007).*

Mekânın batı duvarında 3, güney duvarında 2 adet olmak üzere birbiri ile benzer ölçülerde (100 x 130 cm.) dikdörtgen pencereler yer almaktadır. Doğu duvarında da sonradan örülerek bir niş haline gelmiş boşluk bulunmaktadır (Şekil 3). Ambar-1'in yüksekliği yaklaşık 7.50 m.'dir. Yapıyı örten kırma çatı formundaki betonarme döşeme sonradan eklenmiştir. Yapı duvarları yaklaşık 6.40 m. yüksekliğine kadar kagir sistemle devam etmekte, üst kısmı ise betonarme kirişler ile yükselmektedir. Tüm yapı duvarlarının üstünde devam eden bu sistem, doğu-batı yönünde düzenlenmiş olan 5 adet kirişle (boyutları yaklaşık 45x85 cm.) bağlanmıştır (Foto.5). Bu aks sistemi Ambar-2'de de devam etmektedir (Şekil 3).



Fotoğraf 5. Z01 no.lu mekan (Ambar-1) / *Room Z01 (Warehouse-1).*



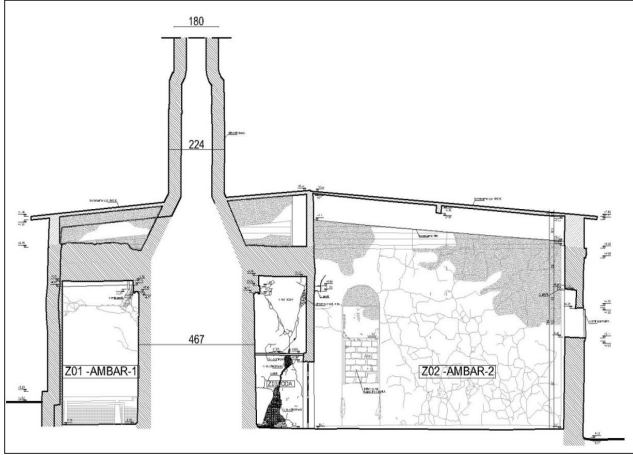
Fotoğraf 6. Z02 no.lu mekan (Ambar-2) / *Room Z02 (Warehouse-2).*

Doğudaki Z02-Ambar-2 ise 165,05 m² alana sahiptir. Bu mekânın da duvarları çimento esaslı sıvalı, zemini ise şaptır. Yapının bu kısmının plan özelliği korunmuş, herhangi bir müdahale gözlemlenmemiştir. Bu mekânın kapı ve pencere boşlukları kemerlidir, ancak pencereler kısmen örülerek dikdörtgen formlu üst pencereli olarak düzenlenmişlerdir. Çift kanatlı demir giriş kapısının her iki yanındaki pencereler birbirine göre simetrik ve aynı ölçülerdedir (Foto.6). Doğu duvarının ortasında kemerli uzun bir niş yer almakta, her iki tarafında da kemerli üst pencereler bulunmaktadır (Şekil 3) (Foto. 6). Güney duvarındaki pencere boşluğu briket ile örülerek kapatılmıştır. Her iki mekânın da pencerelerinde muhdes demir doğramalar ve korkuluklar yer almaktadır. Pencere kenarlarındaki siva çatlaklarından pencerelerin daraltılarak yeniden düzenlendiği gözlemlenmektedir. Doğu ve batı duvarlarında da birbirleriyle aynı seviyede demir NPI profillerin kesilerek duvar içerisinde bırakıldığı görülmektedir (Foto. 7).



Fotoğraf 7. Ambar-2 doğu duvarı / *The east wall of the Warehouse-2.*

Ambar-2'den muhdes ahşap kapı ile geçilen Z03 numaralı mekân, sonradan eklenen duvarlar ile oluşturulmuştur. Yaklaşık 12 m² alana sahip olan bu hacmin duvarları da çimento esaslı sıvalı ve zemini de şaptır. Batısında bulunan bacanın duvarı mekânın duvarını oluşturmaktadır.



Şekil 4. Bacadan geçen enine kesit / The section through the chimney of the warehouse (Kahraman and Boduroğlu, 2019).

Ambar- 1 içerisinde kalan bacanın kaidesi 4.67 x 4.72 m. boyutlarında ve kare formdadır (Şekil 3). Yüksekliği kaideden itibaren yaklaşık 28 m.dir. Kaide kısmı ambarların kagir duvarlarının bitişine kadar kare formda devam etmekte, ardından daralarak yaklaşık 2,24 m. çapında 4,50 m. yükseklikte silindirik formda gövde kısmına yükselmektedir (Şekil 4). Bu daralan kısımda cephede tuğralı dikey bir bezeme bandı yer almaktadır (Şekil 4-5). Baca bu bölümden itibaren 1,80 m. çapında silindirik formda sıvalı olarak devam etmektedir (Şekil 4). Baca duvarlarında bölgesel olarak yapılmış araştırma raspası sonucunda kagir duvar örgüsünün kireç taşı, ateş tuğlası ve bölgeden çıkan od taşından inşa edildiği tespit edilmiştir.

Sonradan yapılan müdahaleler ile yapının içerisinde kalmış olan bacanın plan ve cephe düzeninde de, ayrı biçimde tasarlanmış olduğunu gösteren izler bulunmaktadır. Kaidesinin üst kısmında iki sıra taş korniş yer almaktadır ve bu kornişlerden sonra yapı daralmaktadır. Yapının içerisinde kalan kornişler korunmuşken (Foto. 8), bacanın duvar içerisinde kalan kısımlarında yalnızca alt sıradaki korniş görülmektedir (Şekil 4 ve Şekil 5).

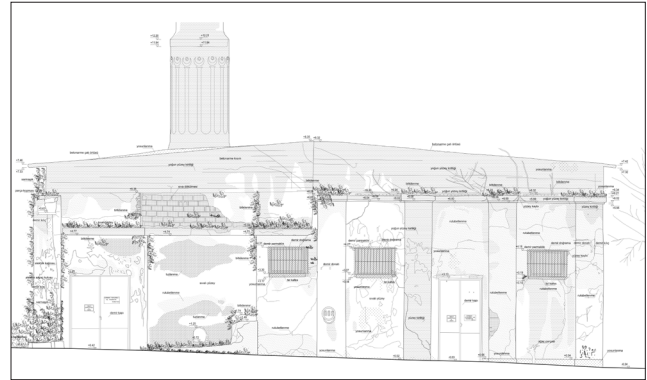


Fotoğraf 8. Ambar-1 içerisindeki baca kaidesinin kornişleri / The cornices of the chimney base in the Warehouse-1.

Cephe Özellikleri

Giriş cephesi, yapıya ait bitişik iki bağımsız hacmin girişlerinin olduğu kuzey cephesidir. Tüm cepheler sıvalıdır ve cephelerde yoğun derecede rutubetlenme, yosunlanma, kısmi olarak da sıva kayıpları, yüzey kayıpları, boya dökülmeleri, tüm demir elemanlarda da korozyon ve bitkilenme gözlemlenmektedir. Cephede 2.33 m. x 3.11 m. ve 1.68 m. x 3.15 m. boyutlarında muhdes iki demir kapı ve yaklaşık 1.40 x 0.97 m. boyutlarında üç adet muhdes demir doğramalı pencere bulunmaktadır. Pencere önlerinde donatı demirleri ile oluşturulmuş niteliksiz demir korkuluklar yer almaktadır. Doğramaların camları bulunmamaktadır, tel kafes ile kapatılmışlardır.

İki farklı düzene sahip olan giriş cephesinin sağ kısmının özgün olarak korunduğu, sol kısmındaki ambar yapısının genişletilmesinden dolayı farklılaştığı görülmüştür. Ambar-2'nin cephesinde yaklaşık 1.05 m. genişliğinde korniş kadar yükselen payeler bulunmaktadır. Birbiri ile eş mesafede düzenlenmiş olan ayakların arasında pencere boşlukları, ortada da kapı açıklığı yer almaktadır. Cephede simetrik düzenin uygulandığı dikkat çekmektedir. Cephenin sol kısmında, sağdaki ambardaki gibi binayı çevreleyen bir korniş bulunmamakla birlikte baca kaidesine ait korniş devam ettirilmiştir. Kagir yapım tekniği Ambar 2'nin saçak korniş seviyesine kadar her iki mekanda da devam etmektedir. Bu korniş seviyesinden itibaren duvarlar betonarme sistemle yükseltilmiş ve yapı betonarme döşeme ile örtülmüştür (Şekil 5 ve 6).



Şekil 5. Yapının kuzey cephesi rölovesi / The survey drawing of the northern façade of the building (Kahraman and Boduroğlu, 2019).

Bacanın kuzey duvarı Ambar-1'in dış cephesini de oluşturmaktadır. Bacanın kaidesi yalnızca bu cepheden görülebilmektedir. Mevcut zeminden yaklaşık 45 cm. yüksekliğinde odun atma deliği yer almaktadır. İç mekânda görülen ilk sıra korniş bu cephede de yer almaktadır ve Ambar-1'e ek yapılan kuzey duvarında da devam ettirilmiştir. Baca ile ek kısmın arasındaki fark algılanmakla birlikte bu korniş Ambar 2'nin saçak kornişinden alt seviyede yer almaktadır (Şekil 5). Bacanın gövdesinde tuğralı ve yivli bezeme bandı tüm bacayı sarmaktadır (Şekil 5 ve 6).



Şekil 6.Yapının güney cephesi rölövesi. / *The survey drawing of the south façade of the building* (Kahraman and Boduroğlu, 2019).

Doğu cephesi de tümüyle sıvalıdır. Bu cephenin korniş hattının ek yapılan kısma kadar Ambar-2'nin korniş ile eş seviyede düzenlenmiş, ek yapılan kısım ile birlikte kesildiği görülmektedir (Foto. 3). Cephede yoğun derecede bitkilenme olduğundan pencere boşlukları tam olarak algılanmamakta, yüzey kirliliği ve rutubetlenmeden dolayı cephedeki hasarlar meydana gelmiştir.

Güney cephesi Ambar-1 ve 2'nin cephelerinin bir arada görüldüğü diğer bir cephedir. Her iki mekanın cephesi benzer genişliklerdedir. Ambar-2, Ambar 1'e göre daha kısa olarak düzenlendiğinden cephede bir kademelenme bulunmaktadır. Ancak korniş seviyelerinin birbiri ile eş olduğu, betonarme giriş sisteminin iki hacmin ortak duvarı ile yükselerek iki tarafa eğimli betonarme bir döşeme ile yapının örtüldüğü görülmektedir (Şekil 4 ve 6).

Yapının batı cephesi Ambar-2'nin cephesidir. Bu cephede diğer cepheler gibi çimento esaslı sıvalıdır, yoğun rutubetlenme ve bitkilenme bulunmaktadır. Bu cephe de arazi eğiminden dolayı yapının subasmanı açığa çıkmış durumdadır. Subasmanın güney cephesinde de devam ettiği görülmektedir (Şekil 6). Ambar-1'in cephesinde arazi eğimi yükseldiği için bir subasman görülmemektedir, ancak bu kısımda da devam ediyor olmalıdır.

BACALI AMBARIN ÖZGÜN DURUMUNA İLİŞKİN ÖNERİLER

Çuha Fabrikası bacalı ambarının yapımına ait detaylı veriler bulunmamaktadır. Osmanlı arşiv belgelerinde çuha fabrikasının yapımı, makineleri, işleyişi ve ana yapılarına ilişkin bilgiler yer almaktadır. Bacalı ambarın Kurtuluş savaşı sırasında çekilmiş olan, 19 Haziran 1920 tarihli İngiliz bombardımanı öncesi ve sonrası fotoğraflarında özgün durumunu değerlendirmek açısından iyi bir kaynaktır.

Bu fotoğraflarda yapının günümüzdeki durumundan farklı bir mimari özellikte olduğu görülmektedir (Foto. 9 ve 10). Askeri dokümanlarda yapıyla ilgili bazı bilgiler verilmekle birlikte yapıdaki onarımlarla ilgili bilgiye ulaşılamamaktadır.



Fotoğraf 9. 19 Haziran 1920 tarihindeki bombardıman öncesine ait fotoğraf (kısmi). / *Before the bombardment in 19 June 1920,* (Karavar, 2007).



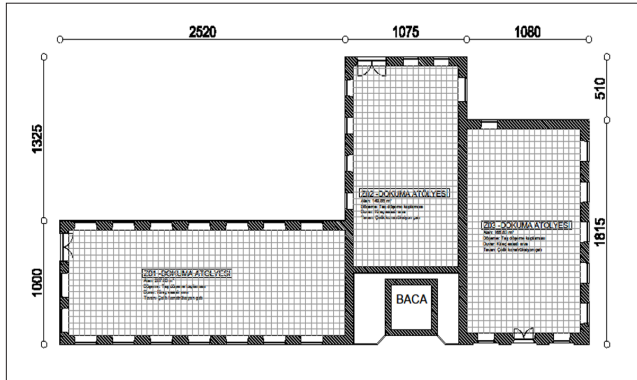
Fotoğraf 10. Fabrikanın bombardıman sonrasına ait fotoğraf. / *The photo of the factory after the bombardment* (Karavar, 2007).

Günümüzde "Bacalı Ambar" olarak adlandırılan dokuma atölyesinin ilk inşa edildiğinde 3 farklı dikdörtgen hacmin bir araya gelmesinden oluştuğu görülmektedir (Foto. 9, 10). Yapının batıdaki kolunun 1920 yılı sonrasına ait fotoğraflarda mevcut olduğu görülürken, bu kısmın ne zaman kayba uğradığı ile ilgili net bir bilgiye ulaşılmamıştır. 1999 depreminde fabrikada yapılan tespitlerde yapıda gerçekleştirilen onarımlarda çatı örtüsünün betonarmeye dönüştüğü, pencerelerin onarıldığı, duvardaki betonarme sistemin önceki onarımlara ait olduğu belgelenmiştir (Şekil 7). Yapının askeriye devredilmesinden sonra kullanıma uygun olarak pencere boşluklarının daraltıldığı ve bazı pencerelerin ise tamamen örülerek kapatılmış olduğu düşünülmektedir. Kagir sistemle inşa edilmiş olan yapı, onarımlar sırasında çimento esaslı sıva ile sıvanmış olmalıdır.

BİR ENDÜSTRİ MİRASI, KOCAELİ ÇUHA FABRİKASI BACALI AMBARI

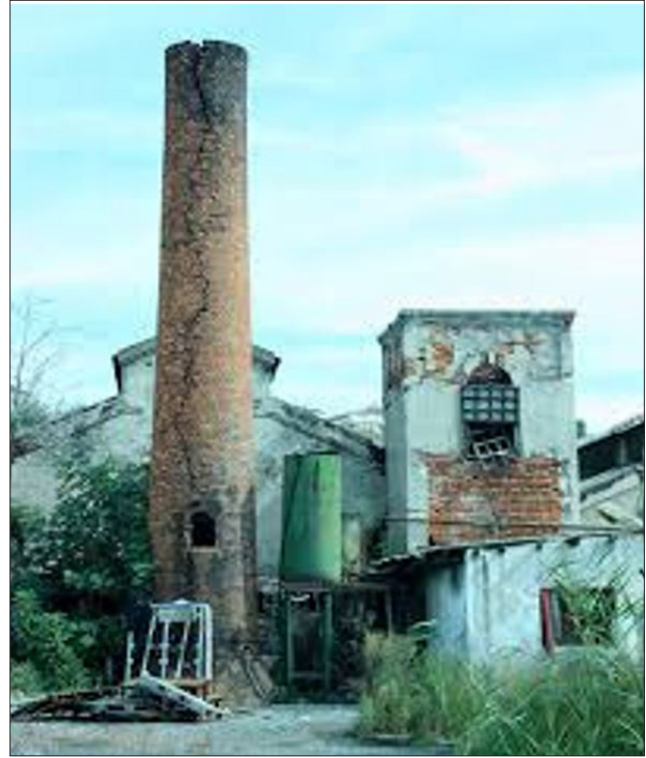
ADI	: BACALI AMBAR
YERİ	: ÇUHANE / KULLAR
İLİ	: KOCAELİ
İLÇESİ	: İZMİT
YÜZÖLÇÜMÜ	: 441 m ²
YAPI CİNSİ	: KAGİR
YAPIM TARİHİ	: 1839 - 1862
BUGÜNKÜ KULLANIM AMACI	: KULLANILMIYOR
BİNANIN MİMARİ	: MİMAR ALTUNİZADE İSMAIL ZÜHTÜ PAŞA
YAPTIRAN (BANİSİ)	: SULTAN ABDULMECİT
YAPIM AMACI	: ASKERİ MENSUCAT DOKUMA ATÖLYESİ
ONARIM TARİHLERİ	: ONARIM TARİHİ BİLİNMEMEKLE BERABER DUVAR SİSTEMİ PENCERELERİN BİR KISMI ONARIM GÖRMÜŞ OLUP ÖRTÜ SİSTEMİ BETONARMEYE DÖNÜŞTÜRÜLMÜŞTÜR.
BUGÜNKÜ DURUMU	: 1999'DAKİ DEPREMDEN SONRA BİNANIN DUVARLARINDA ÇATLAKLAR OLUSMUŞ, GEREK DİŞ SIVADA GEREKSE SİLMELERDE DÖKÜLMELER MEYDANA GELMİŞTİR. YAPININ TAŞIYICI SİSTEMİNİN GENEL DURUMU İYİ OLMAKLA BERABER BACA KISMINDA YIKILMA TEHLİKESİ MEVCUT OLUP BAKIMA İHTİYAÇ DUYULMAKTADIR.

Şekil 7. T.C. Deniz Kuvvetleri Komutanlığı Mühimmat Depo ve Bakım Komutanlığı Tarihi Eserler Broşürü. / T.C. Naval Forces Command Ammunition Depot and Maintenance Command Historical Artifacts Brochure.



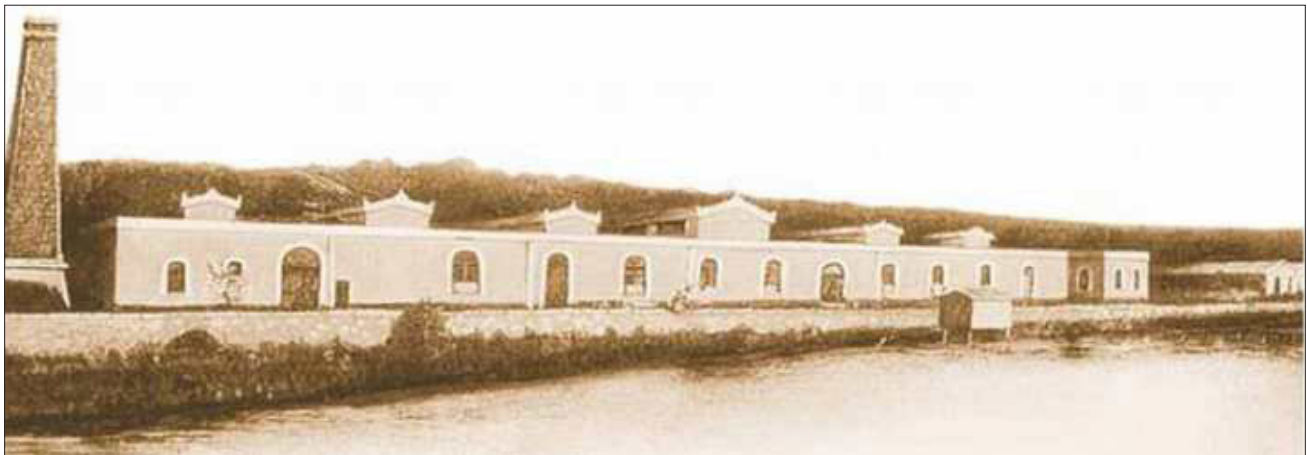
Şekil 8. Bacalı Ambarın restitüsyon plan önerisi. / Restitution plan proposal of the Warehouse.

Yapılan georadar tespitleri ve yapıya ait arşiv fotoğraflarından faydalanarak yapının kayba uğramış olan üçüncü hacminin boyutlarının yaklaşık olarak 25.95 x 10.00 m. olduğu düşünülmektedir. Bu yapı eski fotoğraflarda da görüldüğü gibi doğu-batı yönünde



Fotoğraf 11. Osmanlı Kibritleri Fabrikası kuzeybatı cephesi (Kıraç, 2018). / The northwest facade of the Ottoman Match Factory (Kıraç, 2018).

dikdörtgen planlıdır. Ambar 1 ve 2 birbirinden ayrı şekilde planlandığı için bu yapı da ayrı girişli olarak planlanmış olmalıdır. Ambar-1'in duvarlarında da bu yapı ile bağlantısının olabileceği herhangi bir kapı izine rastlanmamıştır. Günümüzde yapının içerisinde yer alan bacanın eski fotoğraflarda görüldüğü üzere (Foto. 9, 10) ve yapıdaki izler de takip edildiğinde yapının dışında tasarlanmış olduğu sonucuna varılmaktadır. Ambar 1'in özgün duvarı bacanın gerisinde düzenlenmiş olmalıdır, bu kısmın batı duvarında yapılmış olan ek kısım hem duvar kalınlığından hem de cephedeki kornişin bu kısma devam etmemesinden tespit edilebilmektedir (Şekil 8). Benzer dönem fabrika yapıları da incelendiğinde bacaların bağımsız bir birim olarak düzenlendiği görülmektedir



Fotoğraf 12. Karamürsel Mensucat Fabrikası. / Karamürsel Textile Factory (Sanal Kocaeli, 2023).

(Foto. 11, 12). Baca üzerinde günümüze kadar ulaşmış olan tuğralı bezeme de bir dış cephe olduğunu ve bu bezeme ile baca yapısının vurgulandığını göstermektedir. Yapının pencere boşlukları askeriye kullanımında daraltılmış olduğu düşünülmekte, örülerek kapatılmış olan kısımlar duvar örgüsünde kullanılan muhdes yapı malzemesinden ve sıvadaki çatlaklardan takip edilebilmektedir. Ambar-2 yapısında kemerli formda olan pencerelerin yapının özgününe ait olduğu düşünülmektedir. Boşlukların ölçüleri yapıdaki rölöve çalışmaları sırasında tespit edilmiş ve fabrikaya ait arşiv kaynakları da değerlendirilmiştir. İlk Osmanlı dönemi kartpostalcılarının olan Max Fruchtermann'a ait 19.yy. Çuha Fabrikasına ilişkin kartpostalda fabrika yapılarının kemerli uzun pencerelere sahip oldukları görülmektedir (Foto. 13). Yapıdaki izler doğrultusunda bacalı ambarın da pencerelerinin bu formda olduğu düşünülmektedir (Şekil 8).



Fotoğraf 13. İzmit Çuha Fabrikası girişi (Max Fruchtermann Kartpostalları, Sandalcı, 2000). / Izmit Cloth Factory entrance (Max Fruchtermann Postcards, Sandalcı, 2000).

Kayba uğramış üçüncü mekana ilişkin tek arşiv kaynağı Foto. 9, 10'da görülen fotoğraflardır. Bu yapının yüksekliği Ambar-1 ve 2'nin mimari özelliklerinde de bahsettiğimiz gibi aynı seviyede birbiri ile benzer şekilde düzenlenmiş olmalıdır. Foto. 9'da bu yapının güney cephesindeki pencere sayıları tespit edilebilmektedir. Bu pencerelerin de yapının diğer pencereleri ile benzer form ve ölçülerde olduğu söylenebilse de net bir bilgiye ulaşılamamıştır.

Yapının doğramaları Foto. 13'de Çuha Fabrikasının genelinde olduğu gibi ahşap doğramalı olmalıdır. Benzer dönem sanayi yapılarından Foto. 14.'de Zeytinburnu Demir Fabrikası ile Foto. 15.'de Feshane-i Amire'de Çuhane yapılarına benzer nitelikte ahşap doğramalar kullanılmış olduğu görülmektedir. Farklı endüstri yapılarının bir arada bulunduğu fabrika yapılarında kemerli ahşap giriş kapılarının uygulandığı görülmektedir.



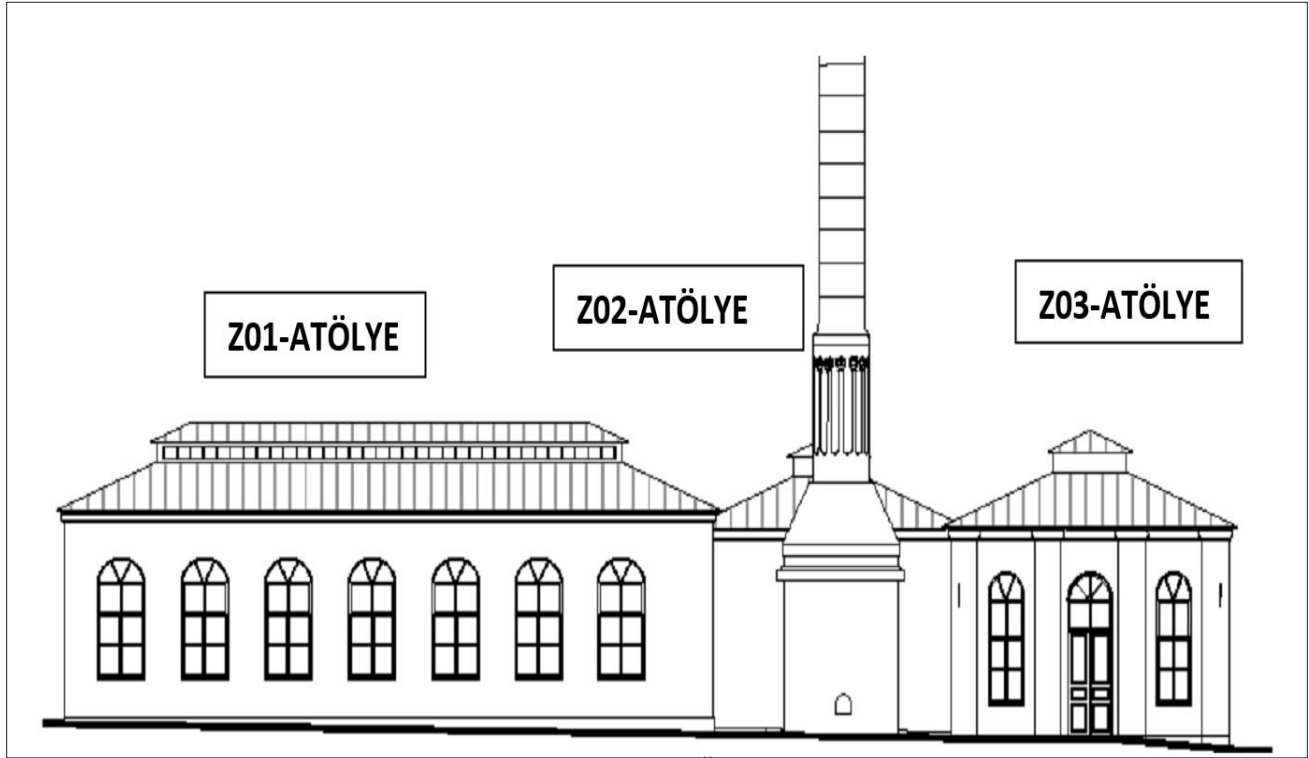
Fotoğraf 14. Zeytinburnu Demir Fabrikası (II. Abdülhamit Albümü, 1880-1893, 11917/30) / Zeytinburnu Iron Factory (Abdulhamid II Album, 1880-1893, 11917/30).



Fotoğraf 15. 19.yy'ın son döneminde Feshane-i Amire (II. Abdülhamit Arşivi, 1880-1893, 11911/43) / Feshane-i Amire in the last period of the 19th century, (Abdülhamit II Album, 1880-1893, 11911/43).

Pencerelere benzer özellikte üst camlı olan kapılar göbekli olarak düzenlenmişlerdir (Foto. 14, 15). Bu verilerden hareketle yapının doğramalarının da ahşap olduğu düşünülerek özgün durumuna ilişkin restitüsyon cephe önerisi sunulmaktadır (Şekil 9).

Yapı mevcut durumunda muhdes betonarme çatı örtüsüne sahiptir. Foto. 13' de Çuha Fabrikasının yapılarının örtüleri kiremit olarak görülmektedir; Foto. 9, 10'da da ana atölyenin kiremit örtülü olduğu ancak bacalı ambarın farklı olarak metal olduğu görülmektedir. Ambar-2'nin duvarlarında kesilerek duvar içlerinde bırakılmış çelik kirişler görülmektedir (Foto. 7). Osmanlı sanayi yapıları içerisinde demirin strüktürel olarak kullanıldığı erken endüstriyel örneklerden biri de Çuha Fabrikası'dır. Ayrıca bu dönemin endüstri yapılarında doğal aydınlatmanın kullanıldığı erken örneklerdendir (Boyacıoğlu, 2013). Endüstri yapılarında enerji tüketimini azaltmak için aydınlatma için gün ışığı kullanımını artıracak mimari düzenlemeler yapılmaktadır. Bununla birlikte gün ışığı doğru bir tasarım ile uygulanırsa insan performansını da



Şekil 9. Bacalı Ambar Kuzey Cephesi Restitüsyon Önerisi / The restitution proposal for the north facade of the Warehouse (Kahraman and Boduroğlu, 2019).

yükseltmektedir (Arpacıoğlu, 2012). Üretim yapılarında doğrudan ve dolaylı olarak gün ışığı kullanılmaktadır. Mekân pencerelerinden doğrudan sağlanan ışık ve havalandırma ile çatı pencerelerinden de yansımali olarak ışık sağlanmış olduğu görülmektedir (Şekil 14, 15).

Atölye yapıları iç mekanlarında geniş alanlarda üretim yapılabilmesi amacıyla çelik taşıyıcı çatı örtüsüne sahiptirler. Bombardıman öncesi ve sonrası hava fotoğraflarında çatı örtüsü iki kademeli olarak görülmektedir (Foto. 9, 10). Foto. 11 ve Foto. 12'deki örneklerde de benzer çatı örtüleri de referans alınarak yapının özgün çatı örtüsünün Şekil 9'daki iki kademeli ve çatı pencereli olduğu düşünülmektedir.

SONUÇ VE DEĞERLENDİRME

Kocaeli Çuha Fabrikası Osmanlı'nın ilk sanayi yapılarından birisi olmasıyla önemlidir. Osmanlı'da endüstrileşme hareketi ile dışa bağımlı üretim yapısı değişmiş ve devlet güçlenmeye başlamıştır. Sultan Abdülmecid bu döneme kadar yurtdışından sağlanan çuha ihtiyacının son bulması için Çuha Fabrikasının Kocaeli'nde kurulmasına karar vermiş, böylelikle kentin ticaret potansiyeli değerlendirilmiş ve ardı sıra fabrikalar yapılmıştır. Fabrika, içerisindeki hidroelektrik santrali, dekovil hattı ile zamanla büyüyen ve gelişen bir yapı olmuştur. Ayrıca demirin strüktürel olarak kullanıldığı erken endüstriyel yapılardan biridir. Fabrika yurtdışından getirilen aletlerle donatılmış, Paris ve Londra Sergisi'ne

fabrikada üretilen ürünler ile katılmış ve ödül almıştır. Fabrika Kurtuluş Savaşı sırasında işgal kuvvetlerinin de dikkatini çekmiştir. 1920 yılında fabrikanın İngilizler tarafından bombalanmasıyla üretim durmuş ve onarılmamıştır. Fabrika askeriye devredilerek torpido fabrikası olarak kullanılmıştır, hasar gören yapılarda onarım yapılmamıştır.

Ana dokumahane yapılarının güneyinde yer alan dokuma atölyesi ambar olarak işlevlendirilmiştir. Yapı üretim amaçlı kullanılmak üzere tasarlanmış olduğu bacasıyla birlikte bir kompleks oluşturduğu görülmektedir. Günümüzde bacalı ambar olarak nitelendirilen yapının savaş sonrasına ait arşiv görsellerinde ayakta olduğu görülmektedir. Osmanlı'nın endüstrileşme devrine ait olan bacası ile birlikte korunmuş önemli bir yapıdır. Ancak yapıya ait görsel ve yazılı belgelerle günümüze ait tespitlerinin birlikte değerlendirildiği bu çalışmada yapının metruk durumda olduğu, 1920 ile 1999 yılları arasında geçen süre zarfında atölye yapılarından birinin tümüyle yok olduğu, ayakta kalan kısımlarının ise büyük müdahaleler geçirerek özgün mimari öğelerini kaybettiği görülmektedir. Günümüzde tescilli kültür varlığı olan yapıda ağır hasarlar mevcuttur. Bütünlüğünü kaybetmiş ve taşıyıcı sisteminde değişiklikler yapılmış olan bacalı ambar yapısının fabrika yapılarıyla bütünlüğü, özgün mimari özellikleri ve bir endüstri mirası olması nedeniyle korunması esastır. Mimari mirasın korunmasında özgünlüğünü kaybetmeden sürdürülebilirliğini sağlamak önemlidir (Arpacıoğlu, 2015).

KAYNAKLAR

- Arpacıoğlu, Ü. (2012). Mekânsal Kalite ve Konfor İçin Önemli Bir Faktör: Günışığı, *Mimarlık*, 368, 48-52.
- Arpacıoğlu, Ü. (2015). Restorasyon Çalışmalarında Alınan Fiziksel Çevre Kararlarının Enerji Kullanımına Etkisinin Değerlendirilmesi, *Divanhane Örneği, Yapı*, 409, 142-149.
- Aydın, E., Ö. (2016). “Osmanlı Devleti’nin Kocaeli’ndeki Sanayi Mirası: Hereke ve İzmit (Çuhane) Fabrika-İ Hümayunları”, *Uluslararası Karamürsel Alp Ve Kocaeli Tarihi Sempozyumu Bildiri Kitabı*, 733-746.
- Boyacıoğlu, D. (2013). Osmanlı Fabrika Yapılarının Kentsel ve Mimari Analizi, İstanbul Teknik Üniversitesi, Fen Bilimleri Enstitüsü, Yayınlanmamış Doktora Tezi, İstanbul.
- Cebesoy, A. F. (1953). *Millî Mücadele Hatıraları*, İstanbul: Temel Yayınları.
- Çam, Y. (2001). İzmit Tersanesi ve Marmara Üss-İ Bahriye, *M. Sabri Yalım’a Armağan*, Kocaeli.
- Çark, Y. G. (1970). *Türk Devletine Hizmet Eden Ermeniler 1453–1953*, İstanbul: Yeni Matbaa.
- Çetin, A. (2000). *İzmit Tarihinden Sayfalar*, Kocaeli.
- Dölen, E. (1992). *Tekstil Tarihi Dünya’da ve Türkiye’de Tekstil Teknolojisinin ve Sanayisinin Tarihsel Gelişimi*, İstanbul: Marmara Üniversitesi.
- Ekinci, M. (2013). İzmit Çuha Fabrikası Dokuma Atölyesi’nin (1 No’lu) Restorasyon Projesi, Gebze Yüksek Teknoloji Enstitüsü Mühendislik ve Fen Bilimleri Enstitüsü, Yayınlanmamış Yüksek Lisans Tezi, Kocaeli.
- Fıratlı, N. (1971). *İzmit Şehri ve Eski Eserleri Rehberi*, İstanbul: Milli Eğitim Bakanlığı Yayınları.
- Hazır, A. (2013). İzmit Çuhane Tavla Yapısının Restorasyon Projesi, Gebze Yüksek Teknoloji Enstitüsü, Fen Bilimleri Enstitüsü, Yayınlanmamış Yüksek Lisans Tezi, Kocaeli.
- İnalcık, H. (1993). *Osmanlı İmparatorluğu Toplum ve Ekonomi*, İstanbul.
- Kahraman, G. ve Boduroğlu, B. (2019). Kartepe Çuhane Fabrikaları Rölöve, Restitüsyon ve Restorasyon Projeleri, Kartepe Belediyesi, Etüt ve Proje Müdürlüğü.
- Karavar, H. (2007). *Osmanlı’dan Cumhuriyet’e İzmit Çuha Fabrikası*, (Editör:Volkan Şenel), Kocaeli: Kocaeli Büyükşehir Belediyesi Kültür Yayınları.
- Kıraç, B. (2018). Küçükçekmece Osmanlı Kibritleri Fabrikası’nın Endüstriyel Miras Kapsamında Değerlendirilmesi, *Megaron*, 13, 1, 67-84.
- Küçükerman, Ö. (1988). *Türk Giyim Sanayii Tarihindeki Ünlü Fabrika “Feshane” Defterdar Fabrikası*, İstanbul: Sümerbank Yayınları.
- Sandalcı, M. (2000). *Max Fruchtermann Kartpostalları*, İstanbul: Koçbank Yayınları.
- Şimşek, A. S. (1960). *Feshane Mensucat Fabrikası*, İstanbul: Öztürk Basımevi.
- Tekeli, İ. (1994). Dünden Bugüne İstanbul Ansiklopedisi, Kültür Bakanlığı/Tarih Vakfı Yayını, Cilt 4, İstanbul.
- Tuğlacı, P. (1993). *Osmanlı Mimarlığında Balyan Ailesi’nin Rolü*, İstanbul: Yeni Çığır Kitapevi.
- Sofuoğlu, A. (2006). *Millî Mücadele Döneminde Kocaeli*, Ankara: Atatürk Araştırma Merkezi.
- Sanal Kocaeli. com (2023). http://www.sanalkocaeli.com/images/haberler/turk_tesktil_sanayisinin_en_eski_kurulusu_karamursel_mensucat_fabrikasi_h2329.jpg
- Zamanın Aynasında Kocaeli (2022). <http://e-kutuphane.kocaeli.bel.tr/Kitaplar/Kultur/Zamanin-Aynasinda-Kocaeli-25>.

ARŞİV KAYNAKLARI

- Başbakanlık Osmanlı Arşivi, BOA, Dahiliye İdaresi, DH. İD 25/1.
- Başbakanlık Osmanlı Arşivi, BOA, Cevdet İktisat, 1637.
- Başbakanlık Osmanlı Arşivi, BOA, Cevdet Maliye, 1729.
- Başbakanlık Osmanlı Arşivi, BOA, Hat 1229/47954/A
- Başbakanlık Osmanlı Arşivi, BOA, Hazine-i Hassa Defteri (HH.d) 65, s. 9.
- Başbakanlık Osmanlı Arşivi, BOA, Hazine-i Hassa Defteri (HH.d) 256, s. 62A.