

Pera'nın Atığı, Kasımpaşa'nın Salgını: 1893–1894 Kolera Salgını ve Çevre Adaletsizliğini Haritalandırmak

K. MEHMET KENTEL

Leiden Üniversitesi /
İstanbul Araştırmaları Enstitüsü
k.m.kentel@hum.leidenuniv.nl

ORCID: 0000-0000-0001-7195-6841
Makale geliş tarihi: 2 Nisan 2023
Makale kabul tarihi: 31 Mayıs 2023

Özet

Bu araştırma, geç on dokuzuncu yüzyıl İstanbul'unda Pera ile Kasımpaşa başta olmak üzere civar mahallelerinin kolera salgınlarını nasıl farklı yoğunluklarda tecrübe ettiğini tartışıyor. 1893–1894 salgını için tutulan detaylı istatistiklerden faydalanarak ve Coğrafi Bilgi Sistemi (CBS) kullanarak hastalığı haritalandırıyor ve kent altyapısıyla salgının mekânsal odakları arasındaki ilişkiyi inceliyor. Bu sayede on dokuzuncu yüzyılın ikinci yarısında Kasımpaşa'yı bir afet mekânı olarak inşa eden çevre ve altyapı politikalarını daha görünür kılp, dönem tanıklıklarında ve modern tarihyazımında doğallaştırılmış olan Kasımpaşa ile hastalık arasındaki "yakınlığı" sorunsallaştırıyor. On dokuzuncu yüzyılda imparatorluk ölçeğinde bir istisna mekânı olarak ortaya çıkan Pera'nın ekolojik ve biyolojik bağlantılarla kentin diğer mahallelerine nasıl eklendiğini, bu bağlantıların nasıl hem Pera'yı hem de civarını farklı ve eşitsiz biçimlerde nasıl var ettiğini tartışıyor.

Anahtar kelimeler: Kolera, İstanbul, altyapı, coğrafi bilgi sistemi

Abstract

Pera's Waste, Kasımpaşa's Epidemics: Mapping the 1893–1894 Cholera Outbreak and Environmental Injustice

This research explores how, in late nineteenth-century Istanbul, Pera and its surrounding neighborhoods, most importantly Kasımpaşa, experienced cholera epidemics in different ways. Benefiting from the detailed statistics of the 1893–1894 outbreak and using Geographic Information System (GIS) methodology, it maps the disease and traces the relationship between the outbreak's spatial foci and urban infrastructure. In so doing, it unearths environmental and infrastructural politics that built Kasımpaşa as a place of disease in the second half of the nineteenth century, and problematizes the district's "affinity" to disease that was normalized in contemporary writing as well as in modern historiography. It discusses the ways in which Pera – which rose to prominence as an empire-wide exceptional urbanity in the nineteenth century – was entangled with other parts of the city through ecological and biological connections, and how these connections built Pera and its environs in varied and unequal ways.

Keywords: Cholera, Istanbul, infrastructure, GIS

* Bu çalışmayı ilk olarak MAD Araştırma desteğiyle yürütmeye başlamıştım. Makaleyi başka bir yayında kullanma izni verdikleri için Mekanda Adalet Derneği'ne teşekkür ederim. Araştırma sırasında aynı zamanda Koç Üniversitesi ANAMED bursiyeriydim. ANAMED direktörü Chris Roosevelt, Coğrafi Bilgi Sistemleri dünyasına ilk adımlarımı atarken eşsiz bir destek sundu. Y. Can Gümüş makalenin en önemli birincil kaynağına dikkat çekti, kendisine müteşekkirim. Gümüş'ün Boğaziçi Üniversitesi'nde hazırladığı doktora tezinin, on dokuzuncu yüzyıl İstanbul'unda salgın hastalıklar ve altyapı ilişkisi üzerine yapılmış en ufuk açıcı çalışmalardan biri olacağını tahmin ediyorum. Makalenin ilk halini, Sema 9 aylık hamileyken tamamladım, o sırada hem bana hem Sema'ya bakan Ayla'ya da teşekkür borçluyum.

26 Kasım 1893'te (r. 14 Teşrinisani 1308), yani Ağustos'ta başlayan salgının 95. gününde, resmi kayıtlara göre otuz sekiz İstanbul sakini kolera yakalanmıştı. Ayazpaşa'da Camii-i Şerif sokağında bir hanede misafir belediye çavuşu Ali Bey; Galata'da Yemenciler Caddesi'nde bir kahvehane odasında kalan Selanikli kundura boyacısı Dimitri; Kasımpaşa'da Kahveli Han'da yaşayan, Tersane-i Amire amesi Karahisarlı Şerif bin Mehmed; Tophane'de Bostaniçi Mahallesi'nde Halil Ağa'nın hanesinde oturan Kadir; Hasköy'de Karaağaç Mahallesi'nde Çerkez Raşid'in tuğla harmanında çalışan Vanlı amele; Göncü Sokağı'ndaki eskici Avram'ın kızı ya da Beyoğlu/Pera İtır Sokağı'ndaki hanesinde Fransız mühendis... Hepsi, önceki yetmiş senede İstanbul'a defalarca uğrayan ve binlerce can alan kolera salgınlarının on dokuzuncu yüzyıldaki sonucusunun rastgele bir gününden resmi kayıtlara girebilmiş vakalarındandı. Farklı sınıflardan, dini ve millî topluluklardan ve farklı mahallelerden bu vaka kesiti, kolera'nın genel yıkıcılığının, kent halkını ayırım gözetmeden nasıl etkilediğinin bir kanıtı olarak anlatılabilir; salgının geç Osmanlı İstanbul'unu birleştiren bir felaket olarak kavramsallaştırılmasına fırsat verebilir. Oysa salgının daha kapsayıcı, mekânsal ve coğrafi bir analizi, afetin İstanbul tarihinde birleştirici değil ayrıştırıcı bir aktör olduğunu, şehirdeki çevre ve yapı eşitsizliklerine dayanıp onları kuvvetlendirdiğini gösterecektir. Ne de olsa, hangi tebaadan olursa olsun, Pera'da oturup da kolera yakalanan sadece tek bir mühendis vardı.

Bu araştırma, böyle bir analizin ilk çıktısı olarak Pera ile Kasımpaşa başta olmak üzere civar mahallelerinin salgını nasıl farklı yoğunluklarda tecrübe ettiğini tartışıyor. 1893–1894 salgını için tutulan detaylı verilerden faydalanarak ve Coğrafi Bilgi Sistemi (CBS) kullanarak hastalığı haritalandırıyor ve kent altyapısıyla salgının mekânsal odakları arasındaki ilişkiyi inceliyor. Bu sayede on dokuzuncu yüzyılın ikinci yarısında Kasımpaşa'yı bir afet mekânı olarak inşa eden çevre ve altyapı politikalarını daha görünür kıлып dönem tanıklıklarında ve modern tarihyazımında doğallaştırılmış olan Kasımpaşa ile hastalık arasındaki "yakınlığı" sorunsallaştırıyor. Böylece geç Osmanlı kent tarihine iki farklı şekilde katkı sunmayı hedefliyor. Öncelikle, salgınların şehir mekânıyla kurdukları çetrefilli ilişkiyi, geriye çok zengin bir dokümantasyon bırakmış¹ 1893–1894 salgını üzerinden inceleyerek kentin afeti tekil ve lineer biçimde değil, çevresel ve mekânsal ayrışmalarla yaşadığını gösteriyor. İkinci olarak, on dokuzuncu yüzyılda imparatorluk ölçeğinde bir istisna mekânı olarak ortaya çıkan Pera'nın ekolojik ve biyolojik bağlantılarla kentin diğer mahallelerine nasıl eklemlendiğini, bu bağlantıların hem Pera'yı hem de civarını farklı ve eşitsiz biçimlerde nasıl var ettiğini tartışıyor.

On Dokuzuncu Yüzyılda Kolera Salgınları

Kolera, on dokuzuncu yüzyılın en önemli salgın hastalığı, küresel ölçekte modern şehrin ve sağlık kurumlarının ortaya çıkmasındaki en önemli aktörlerden biriydi. Hastalığa sebep olan *vibrio cholerae* bakterisi Hindistan'da yüzlerce yıldır endemik halde bulun-

¹ Burada kastedilen belge zenginliğinin en bariz örneği, makalenin ana eksenini oluşturan ve hastalığın yayılım haritasını çıkartmaya izin veren detayda veri barındıran *Dersâadet'te ve bilâd-ı selâsede 1309 sensesi kolera'dan musab ve vefat edenler defteri*'dir. Ancak bu salgını farklı yönlerden çalışmak isteyenler için bu dokümantasyon devletin tuttuğu istatistiki belgelerle sınırlı değildir ve gazete yazılarından bilimsel ve teknik raporlara, kişisel tanıklıklara kadar çeşitlilik göstermektedir. Bunların bir kısmı için bkz. Mesut Ayar, *Osmanlı Devletinde Kolera: İstanbul Örneği (1892-1895)* (İstanbul: Kitabevi, 2007).

masına karşın, sömürgecilik, modern ulaşım ağları ve global kapitalizm aracılığıyla epidemi halini almıştı.²

İçme suları ve iyi pişmemiş yiyecekler aracılığıyla ağız yoluyla bulaşan *vibrio cholerae*, insan dışkısı, çöp ve bulaşık kumaşlarda da hayatını bir süre daha sürdürdüğü için bunlarla temas da bir risk faktörüdür. Zayıf, iyi beslenmeyen ve temiz suya erişimi kısıtlı kişilerde daha etkili olduğu için özellikle bir yoksul hastalığı olarak yaşanır.³ Nitekim başka şehirlerle birlikte Napoli, Hamburg ve Londra'daki on dokuzuncu yüzyıl kolera salgınları üzerine yapılan detaylı çalışmalar, hastalığın sınıfsal niteliğini kesin biçimde göstermiştir.⁴ Salgın, on dokuzuncu yüzyılın ikinci yarısında İstanbul'a da birçok kez uğramış, bunlardan dördü özellikle etkili olmuştur: 1865–1866 salgınında 20 bin, 1870–1873'te 15 bin, 1876'da 7 bin ve 1893–1895 arasında ise 2000'den fazla İstanbullu yaşamını yitirmişti.⁵

Koleranın Osmanlı coğrafyasında ve özellikle İstanbul'daki etkisi üzerine yapılan araştırmalar son yıllarda gitgide artmıştır.⁶ Bu çalışmalar özellikle Osmanlı'da modern sağlık kurumlarının oluşmasında koleranın önemi, salgın üzerinden devlet-toplum ilişkilerinin nasıl okunabileceği ve modern kent reformları üzerine eğilmişlerdir. Bu makalede, gelişmekte olan bu literatürden faydalanmakla birlikte eleştirel coğrafyanın ve çevre tarihinin kavramsal ve teknik araçlarını kullanarak⁷ hastalığın on dokuzuncu yüzyıl İstanbul'unda mekânsal ayrışma tarafından nasıl şekillendiğini ve onu nasıl beslediğini ön plana çıkartıyorum. Kent tarih yazımında afetlerin belirli yerleri daha çok, belirli yerleri daha az etkilemiş olmasının arkasında, mahallelere özgü bazı özellikler olduğu varsayılmış, mahaller arasındaki ekolojik ilişkisellik incelenmemiştir.⁸ Bu araştırma ise

2 Valeska Huber, "The Unification of the Globe By Disease? The International Sanitary Conferences on Cholera, 1851-1894", *The Historical Journal* 49, no. 2 (2006): 453-476.

3 "Cholera", World Health Organization, <https://www.who.int/news-room/fact-sheets/detail/cholera>.

4 Richard J. Evans, *Death in Hamburg: Society and Politics in the Cholera Years* (New York: Penguin Books, 2005). Frank M. Snowden, *Naples in the Time of Cholera, 1884-1911*. (Cambridge: Cambridge University Press, 2002).

5 Ayar, *Osmanlı Devletinde Kolera*; Gülden Sarıyıldız, "XIX. Yüzyılda Osmanlı İmparatorluğu'nda Kolera Salgını", *Tarih Boyunca Anadolu'da Doğal Afetler ve Deprem Semineri*, 22-23 Mayıs 2000, *Bildiriler*, 2. cilt (İstanbul: Globus, 2001), 309-318. Bu sayılarda hem tarihlerin hem ölüm sayılarının muğlak olduğunu söylemek gerekir. Örneğin 1893'te başlayan salgın, aşağıda detaylıca incelendiği gibi 1894'ün başlarında sönümlenmiş, aylarca hiçbir vaka kaydedilmemişken, 1895 yılında tekrar canlanmıştır.

6 İsmail Yaşayanlar, "Osmanlı Devleti'nde Kamu Sağlığının Kurumsallaşmasında Koleranın Etkisi", *Osmanlı'dan Cumhuriyet'e Salgın Hastalıklar ve Kamu Sağlığı*, yay. haz. İsmail Yaşayanlar ve Burcu Kurt (İstanbul: Tarih Vakfı Yurt Yayınları, 2017), 2-24; Michael Christopher Low, *Imperial Mecca: Ottoman Arabia and the Indian Ocean Hajj* (New York: Columbia University, 2020); Nuran Yıldırım, "Osmanlı Coğrafyasında Karantina Uygulamalarına İşıyanlar: Karantina İstemezük", *Toplumsal Tarih* 150 (2006): 18-27; Nuran Yıldırım, "Salgın Afetlerinde İstanbul", *Afetlerin Gölgesinde İstanbul: Tarih Boyunca İstanbul ve Çevresini Etkileyen Faktörler*, yay. haz. Said Öztürk (İstanbul: İBB Kültür AŞ, 2010), 109-184; Ayar, *Osmanlı Devletinde Kolera*; Mehmet Ak, "19. Yüzyılda Antalya'da Kolera Salgını", *Journal of International Social Research* 4, no. 17 (2011): 258-268.

7 David Harvey, *Nature, and the Geography of Difference* (Cambridge: Blackwell Publishers, 1996); Marco Armiero, *Wasteocene: Stories from the Global Dump* (Cambridge: Cambridge University Press, 2021), <https://doi.org/10.1017/9781108920322>.

8 Bunun en önemli istisnalarından biri Yeter Can Gümüş'ün çalışmalarıdır. Bkz. Y. Can Gümüş, "Altyapıları Görünür Kılmak: Geç Osmanlı İstanbulu'nda Tifo, Kolera ve Toplumsal Eşitsizlikler", *Bitmeyen Hikaye: Küresel Salgın Çağında Tarihe Yeniden Bakmak (Salgın Hastalıklar ve Kamu Sağlığı Pratikleri)*, yay. haz. İsmail Yaşayanlar (İstanbul: Tarih Vakfı, 2022), 115-145. Ayrıca, İstanbul çeperlerinde on dokuzuncu yüzyıl

çevre adaleti⁹ kavramını on dokuzuncu yüzyıl İstanbul’unda afet tartışmasının merke-
zine oturarak afeti ilişkisel biçimde incelemektedir.

On Dokuzuncu Yüzyılda Pera ve Kasımpaşa

Kasımpaşa ve Pera on dokuzuncu yüzyılda, birbirlerinden zıt doğrultularda kentleşti. Erken modern İstanbul’un elit rekreasyon mekânlarından biri olan Kasımpaşa,¹⁰ Ha-
lıç kıyısındaki sanayileşme ve Tersane-i Amire’nin büyümesiyle bir işçi sınıfı mahalli
olarak genişlerken, tepenin üstündeki komşusu Pera, şehrin finans merkezi Galata’nın
uzantısı olarak modern ticaret, elit yerleşim ve rekreasyon bölgesi olarak gelişti.¹¹ An-
cak bu zıt doğrultular, iki mahallin dönüşümünün birbiriyle ilişkisiz olduğu anlamına
gelmiyordu. Tam tersine, Pera ve Kasımpaşa’yı dönüştüren kentsel ve ekolojik süreçler
birbirlerine çok yakından bağlıydı. İki mahalleyi birbirine bağlayan mezarlıklar, açık
lağımalar olarak işlev gören ve tepelerden akarak Halıç’le buluşan suyolları ve dolay-
ısıyla ortak drenaj bölgesi, iki semti kesen ulaşım aksları, Pera’da mukim yatırımcı ya da
şirketlerin Halıç kıyısındaki sanayi tesisleriyle olan finansal ilişkileri gibi birçok farklı
unsur, bu iki komşu coğrafyanın kaderini birbirine eklemlemişti.

Pera’nın yüzyıl boyunca artan ve apartmanın bir konut tipi olarak yaygınlaşmasıyla
yoğunlaşan nüfusu; değişen hijyen ve tüketim alışkanlıkları; sayıları hızla artan otel,
restoran, bar gibi tüketim mekânları ve tüm bunlara cevaben 1885’te faaliyete geçen ve
birinci önceliği Pera’ya temiz su getirmek olan Terkos şebekesi bölgedeki atık su üreti-
mini de çok ciddi biçimde yükseltmişti.¹²

sonunda gelişen sayfiye kültürü ve su kullanımı ilişkisini, Belgrad, Bahçeköy ve Kömürcü köylerinin
kolera riski sebebiyle boşaltılması üzerinden inceleyen bir çalışma için bkz. Burcu Kurt, “The Ottoman
State Between Urban Space and Environment: Preserving the Drinking Water of Istanbul”, *Belleten* 85,
no. 304 (2021): 933–966. Osmanlı kent tarihçiliğinin son yıllardaki iki önemli eserinde, Sibel Zandi-Sayek
İzmir, Stefan Weber de Şam örneklerinde koleranın altyapı ve mekân politikalarını nasıl etkilediğinden
kısaca bahsetmektedir, bkz. Sibel Zandi-Sayek, *Ottoman Izmir: The Rise of a Cosmopolitan Port, 1840/1880*
(Minneapolis: University of Minnesota Press, 2012); Stefan Weber, *Damascus: Ottoman Modernity and
Urban Transformation (1808–1918)* (Aarhus: Aarhus University Press, 2009), c. 1, 109–111, c.2, 198, 201.

9 Çevre adaleti kavramı, küresel ve yerel ölçekte toplulukların çevre kaynaklarından yararlanma
imkânları ve çevresel risklerle karşılaşma ihtimallerinin, sınıf, ırk, toplumsal cinsiyet gibi belirleyiciler
yüzünden eşitsiz biçimde paylaşıldığını ve çevre mücadelelerinin bu paylaşımada adaleti sağlamak üzere
çalışması gerektiğini iddia eder. Kavramın teorisi, tarihi ve çeşitli örneklerdeki kullanımı için bkz. Marco
Armiero ve Giacomo D’Alisa, “Rights of Resistance: The Garbage Struggles for Environmental Justice in
Campania, Italy”, *Capitalism Nature Socialism* 23, sy 4 (2012): 52–68; Paul Mohai, David Pellow, ve
J. Timmons Roberts, “Environmental Justice”, *Annual Review of Environment and Resources* 34, sy 1
(2009): 405–430, <https://doi.org/10.1146/annurev-environ-082508-094348>; David Naguib Pellow,
What Is Critical Environmental Justice? (Cambridge: Polity, 2018).

10 Süleyman Faruk Göncüoğlu ve Esmâ Kayar, *Denizcilerin Karargâhı Kasımpaşa* (İstanbul: Beyoğlu
Belediyesi, 2012).

11 Lorans İzabel Baruh, “The Transformation of the ‘Modern’ Axis of Nineteenth-Century Istanbul Property,
Investments and Elites from Taksim Square to Sirkeci Station” (Doktora Tezi, Boğaziçi Üniversitesi, 2009);
Edhem Eldem, “Ottoman Galata and Pera between Myth and Reality”, *From ‘Milieu de Mémoire’ to ‘Lieu
de Mémoire’: The Cultural Memory of Istanbul in the Twentieth Century*, yay. haz. Ulrike Tischler (Münih:
Meidenbauer, 2006), 18–36.

12 K. Mehmet Kentel, “Nature’s ‘Cosmopolis’: Villagers, Engineers, and Animals along Terkos Waterworks
in Late Nineteenth-Century Istanbul”, *The Seeds of Power: Explorations in the Environmental History of
the Ottoman Empire*, yay. haz. Onur İnal ve Yavuz Köse (Winwick: The White Horse Press, 2019), 155–183;
İlhami Yurdakul, *Aziz Şehre Leziz Su: Dersaadet Su Şirketi, 1873–1933* (İstanbul: Kitabevi, 2010).

Nitekim birçok çağdaş anlatı, Pera ve Kasımpaşa'nın paylaştıkları su peyzajına değinir ve Kasımpaşa'nın sorunlarının arkasında bu bağlantının olduğunu yazıyordu. Bu sorunların başında da salgın hastalıklar ve en önemlisi de kolera geliyordu. Namık Kemal 1872 yılında "Bir memleketin tanzifatı hıfz-ı sıhhatin a'zam-ı esbâbındandır. Biraz aklı olup da kolera'nın İstanbul'a her geldikçe Balat ve Kasımpaşa ile Beyoğlu ve Büyükdere'de gösterdiği tesirâtın farkına dikkat edenler için bu davaya başka bir delil aramak lâzım gelmez" diye yazarken,¹³ Hagop Baronyan ise 1880'de hicivli diliyle "Nasıl ki dikensiz gül olmaz, Kasımpaşa da lağımsız olmaz [...] Şehirde kolera baş gösterdiğinde Kasımpaşa'da doğmuş, diğer mahallelerde ölmüştür... Bu mahallenin deresi lağımdır. Pera'da doğar, buradan geçerek denize dökülür" diyordu.¹⁴



1865 kolera haritası. Mongeri, 1866.
Salt Araştırma.

Özellikle 1865–1866'nda yaşanan büyük kolera salgınıyla birlikte Kasımpaşa salgınların merkezi olarak mimlenmişti. Meşhur Dr. Luigi (Louis) Mongeri'nin bu salgın hakkındaki detaylı çalışmasında yer verdiği hastalığın İstanbul'daki yayılım haritasına göre kolera kente ilk olarak Kasımpaşa'dan girmiş, burada önce Ermeni ve Kürt işçiler hastalığın kurbanı olmuş ve salgın kentin geri kalanına buradan yayılmıştı (şekil 1).¹⁵ Bölgenin hastalığın kaynağı ve en yoğun yaşandığı yer olarak görülmesinde birkaç faktör rol oynuyordu. "Bekâr" göçmen işçilerin en yoğun yaşadığı yerlerden biri olması ve bekâr odalarının sağlıksız koşulları, Galata limanına ve dolayısıyla kolera'nın uluslararası dolaşımına yakınlığı, ama en önemlisi, bölgenin ortasından geçen ve yukarı mahallelerin atığını taşıyan akarsulardı.

Muğlak Bir Su Peyzajı

Pera'nın ve Kasımpaşa'nın hijyen ve/veya kolera sorununu gündemleştiren tüm belge ve anlatılar Kasımpaşa derelerine Pera, Tatavla ve Pangaltı'dan açıktan akan lağımlardan bahsediyordu.¹⁶ 9 Ağustos 1871'de, Pera'da İngilizce yayın yapan *Levant Herald* gazetesi şöyle yazıyordu:

¹³ Namık Kemal, *Osmanlı Modernleşmesinin Meseleleri. Bütün Makaleler*, 1. cilt, yay. haz. Nergiz Yılmaz Aydoğdu ve İsmail Kara (İstanbul: Dergâh Yayınları, 2005), 247.

¹⁴ Baronyan, *İstanbul Mahallelerinde Bir Gezinti* (İstanbul: Can Sanat Yayınları, 2014).

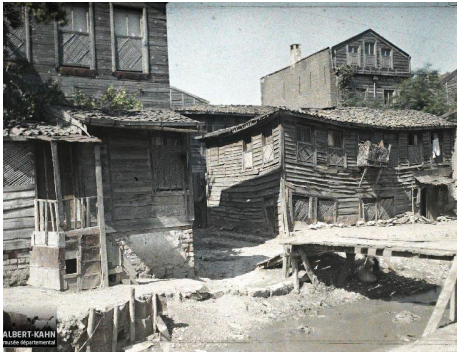
¹⁵ Mongeri, *Études sur l'épidémie de choléra qui a régné à Constantinople en 1865 suivies d'un appendice sur la nature contagieuse du choléra et des devoirs des médecins sanitaires*. İstanbul: Imprimerie M, 1866. Mongeri'nin haritası kullanılarak hazırlanan salgının zaman çizelgesi için bkz. istanbulbandatabase.com.

¹⁶ Kasımpaşa derelerinin kirliliği ve ıslah çalışmalarıyla ilgili bkz. Mehmet Sait Türkhan, "19. ve 20. yüzyılda Haliç'te Çevre Sorunları ve Deniz Kirliliği", *Toplumsal Tarih*, no. 169 (Ocak 2008): 60–66; Emel Soyer, "18 ve 19. Yüzyılda Kasımpaşa Deresi ıslah Çalışmaları", *Toplumsal Tarih*, no. 169 (Ocak 2008): 66–80.

Şehirde eski Bizans lağım sistemi olduğu gibi devam ediyor, atığın akışı kısımete ve yerel coğrafyanın tesadüflerine bırakılıyor. Tatavla'dan Kasımpaşa'ya akan açık dere tüm tiksindiriciliğiyle tifo üretmeye ve koleraya davetiye çıkartmaya devam ediyor, tıpkı yedi sene önce olduğu gibi. Eğer Şehremini Haydar Bey ya da 6. Daire Reisi Kadri Bey Pangaltı'dan aşağıya vadiye inerse, kolera tekrar İstanbul'a geldiğinde ana hattı ve merkezinin burası olacağına dair onları ikna etmemize gerek kalmayacaktır.¹⁷

Nitekim korkulan gerçekleşmiş, kısa bir süre sonra İstanbul yeni bir kolera salgınıyla karşı karşıya kalmış ve Kasımpaşa yeniden kolera tartışmalarının odağı haline gelmişti. 2 Ekim 1871'de Osmanlı zabıtları Kasımpaşa'yı kordona almış ve bölgeye giriş çıkışları yasaklamıştı. Hastalığın Kasımpaşa'dan yayıldığına inanan otoriteler bunun önüne geçmek için mahalleyi şehrin geri kalanından kopartmaya çalışmıştı.¹⁸ Şehir mektupçusu Basiretçi Ali okurlarını "kordonun vazından asıl maksat, Galata ve Beyoğlu gibi kalabalık yerler ile Kasımpaşa'nın ihtilatını kesmek" diye bilgilendiriyordu.¹⁹ Kasımpaşa'nın kordona alınmasından sadece bir ay sonra mahalle, bundan on dört sene önce Pera'da, imparatorluğun ilk modern belediye teşkilatı olarak kurulan Altıncı Daire-i Belediye'nin sınırlarına dâhil edilmişti. Pera'nın Frankofon gazetelerinden *La Turquie* bu gelişmeyi övmüş, belediyenin, "salgının kalıcı yuvası haline gelen" Kasımpaşa ve Hasköy'de yapması gereken ilk işin "temizlik" olduğunu yazmıştı.²⁰

Bu temizlenmesi gereken ana suyuolları Piyale Paşa Deresi (ya da Baruthane, Fişekhanne) ve Dolapdere'ydi; bu iki dere, önce Kasımpaşa Akarcası'nda ve sonra Güzelce Kasım Paşa Camii civarında birleşiyor ve Bahriye Nezareti yanından Haliç'e dökülüyordu. 1871 salgını sırasında *British Medical Journal*'da çıkan bir yazı, Kasımpaşa'yı "mekruh bir koku yayan bir lağımın ucunda, iğrenç bir yer" olarak tanımlıyordu.²¹



Kasımpaşa. Fotoğraf: Auguste Leon, 30 Mayıs 1913. Albert-Kahn Arşivi.



Kasımpaşa Deresi. Fotoğraf: Adolphe Saum, 1865-1870. Salt Araştırma.

17 *Levant Herald*, 9 Ağustos 1871. Pera ve Kasımpaşa arasında nasıl eşitsiz biçimde yaşandığını tartıştığından, atıf yapılan dönem gazetelerinin çoğunluğu Pera'da yayımlanan yayınlardır. Bu gazeteler, Pera'daki yerleşik elitlerin Kasımpaşa'ya karşı olan sınıfsal bakışlarını temsil etmek için özellikle faydalıdır.

18 Yıldırım, "Salgın Afetlerinde İstanbul".

19 Basiretçi Ali Efendi, *İstanbul Mektupları*, yay. haz. Nuri Sağlam (İstanbul: Kitabevi, 2001), 62-64.

20 "Chronique", *La Turquie*, Kasım 25, 1871.

21 "Cholera", *British Medical Journal*, Ekim 28, 1871.

İki derenin birlikte "mekruh bir koku yayarak" aktığı bu son kısma Kasımpaşa Deresi deniyordu; ancak bu isim, bütün bu su sistemine işaret eden, daha muğlak biçimde de kullanılıyordu. Kentin atık sularına karışan ve sokak içlerinden akan bu derelerin kesin bir kronolojisini çıkartmak çok kolay değildir; ancak antik kaynaklar ve haritalar, derelerin tarihinin Bizans dönemine kadar uzandığını ve şehrin belli başlı akarsularından olmasalar da varlıklarını yüzyıllar boyunca sürdürmüş olduklarını gösterir.²² Evliya Çelebi, örneğin, on yedinci yüzyılda Kasımpaşa'nın içinden iki dere aktığını, ikisinin de ikişer tarafının dükkânlarla dolu olduğunu ve üzerlerinde köprüler olduğunu söyler.²³ On dokuzuncu yüzyılda ise, 1700'lerin ikinci yarısından itibaren bölgenin tepelerinde,

yani Pera ve Tatavla'da hızlanan kentleşme ve nüfus yoğunluğunun artışı, bu dereleri neredeyse tamamen lağımlarla özdeşleştirmişti, dereler kent peyzajının parçası olmaktan çıkıp kentin sorun coğrafyasının unsurları ve hatta önemli aktörleri haline gelmişti.

Bahsedilen terminolojik ve coğrafi muğlaklığın bir diğer sebebi de bu iki derenin bölgede on dokuzuncu yüzyıla kadar varlığını sürdüren yegâne suyolları olmamasıdır. Kasımpaşa vadisi sokak aralarından, boş arazilerden, tarla ve bostan kenarlarından akan ve dere tabiri edilen birçok suya sahipti; Cin (Tatavla ya da İplikçi) Deresi bunların en görünür olanlarındandı. Cin Deresi kaynağını Feriköy'den alıyor ve Tatavla'nın sirtlarından akarak Dolapdere'yle buluşuyordu. Yüzyıl ortasından bir belge, Büyük ve Küçük Derelelerin (Dolapdere ile muhtemelen Feriköy'den akarak Dolapdere'ye birleşen Cin Deresi),²⁴ o sıralarda hızla yapılaşan Yenişehir Mahallesi'nin (Taksim-



Johann Baptist von Reben, *Bosphorvs Thracicvs*, 1764. Harvard Üniversitesi Harita Koleksiyonu.

²² Dionysios Byzantios, *Boğaziçi'nde bir gezinti*, yay. haz. Mehmet Fatih Yavuz (İstanbul: Yapı Kredi, 2020).

²³ Çelebi, *Evliya Çelebi Seyahatnâmesi 1. Kitap Topkapı Sarayı Kütüphanesi Bağdat 304 numaralı yazmanın transkripsiyonu – dizini*, yay. haz. Robert Dankoff, Seyit Ali Kahraman, ve Yücel Dağlı (İstanbul: Yapı Kredi Yayınları, 2006), 22–25.

²⁴ Evliya da büyük ve küçük dere ayrımı yapar, ancak bu isimlendirmenin hangi suyollarına tekabül ettiği – şimdilik – şüphelidir.

Tatavla arası) molozlarıyla tıkaandığını, bu yüzden sık sık sellerin yaşandığını, çocukların boğulduğunu, dükkân ve evlerin harap hale geldiğini, fakir Kasımpaşa ahalisinin buna dayanacak gücü olmadığına dair şikâyetlerini bildiriyordu.²⁵

Bu dönemde bu suyollarının en çok temsil edildiği doküman tipi, altyapı planlarıydı.²⁶ Her ne kadar koleranın su yoluyla yayılan bir mikrop sonucu ortaya çıktığına dair kesin yargılara ancak yüzyıl sonunda varılabilmişse de dönemin hâkim miasma anlayışı da organik atıkların yaydığı zehirli gazların hastalıkların ortaya çıkmasında rolü olduğu görüşüyle kent reformcularının dikkatinin su kaynaklarına, lağımlara, çöplere ve mezarlıklara çevrilmesine sebep olmuştu.²⁷ 1880'lerden itibaren Kasımpaşa derelerinin ıslah edilmesine dönük birçok proje hazırlanmış, gerek devletin ve kentlin sağlık teşkilatı gerekse kentte altyapı faaliyetlerinde bulunan özel şirketler—başta kent in altyapısında faal olan Dersaadet Su ve Tramvay Şirketleri olmak üzere—ve mühendisleri Kasımpaşa'nın suyu ve toprağını kendilerine dert edinmişlerdi.²⁸ Hazırlanan tüm büyük çaplı planlar, derelerin önemli bir kısmının üzerlerinin kapatılıp yer altına alınmasını öngörüyordu. Ancak büyük projeler yüksek maliyetleri yüzünden gerçekleştirilememişti. Bunun yerine derelere devlet ve belediye eliyle küçük müdahalelerle yetinilmişti.

Bir Salgının Sayıları: 1893–1894 Kolera Defteri

Peki Kasımpaşa'nın sularına yönelik bu telaşlı anlatılar ve bitmek tükenmek bilmeyen projeler koleranın maddi gerçekliğiyle ne kadar örtüşüyordu? Bunu anlamak için 1893 salgınının sayısal ve mekânsal bir incelemesine girişmek faydalı olacaktır. Salgında ilk vakalar, 24 Ağustos'ta (r. 12 Ağustos) Hasköy'ün Turşucu Mahallesi'nde bir hanede Habibe Hanım ve Kuleli Askeri Okulu'ndan bir zaptiye olarak kayda geçti. Giderek artan bir yayılma hızıyla tüm şehri etkisi altına alan salgın, Kasım–Aralık'ta (Teşrinisani 1309) doruğa ulaştı. Bu dönemde toplam 1320 kişi hastalığa yakalanırken 727 kişi hayatını kaybetti. Ağustos 1893'ten salgının sönümlendiği Nisan 1894'e kadar toplam vaka sayısı 2683'ü, vefat sayısı 1537'yi buldu.²⁹ Resmi istatistiklere göre vakaların %20'si kışla, karakol ve gemilerde kalan askerlerden oluşurken sivil halktan hastalığa yakalananların %40'ını Müslüman erkekler oluştuyordu.

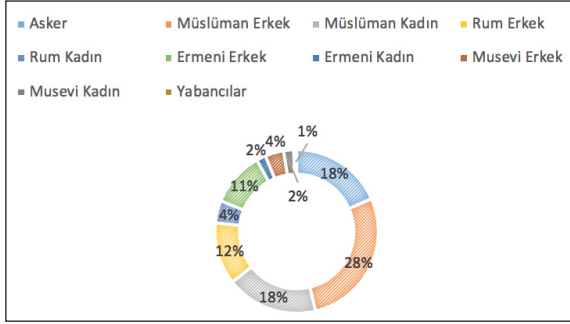
²⁵ "BOA, I. MVL. 204/6490" Alternatif bir isimlendirme için bkz. Kolağası Mehmed Raif, *Mir'ât-ı İstanbul*. Yay. Haz. Doğan Yavaş (Ankara: Türk Tarih Kurumu, 2021).

²⁶ Bu planların kent tarih yazımı açısından önemi için bkz. Kentel, "Pera, Kasımpaşa, Sewers, and Maps."

²⁷ On Barak, "Scraping the Surface: The Techno-Politics of Modern Streets in Turn-of-Twentieth-Century Alexandria", *Mediterranean Historical Review* 24, no. 2 (2009): 187–205; David Inglis, "Sewers and Sensibilities: The Bourgeois Faecal Experience in the Nineteenth-Century City," *The City and the Senses*, yay. haz. Alexander Cowan ve Jill Steward (Aldershot: Ashgate, 2007), 105–130; Joachim Radkau, *Nature and Power* (Cambridge: Cambridge University Press, 2008), Donald Ried, *Paris Sewers and Sewermen* (Cambridge: Harvard University Press, 1993), Fahmy, "An Olfactory Tale of Two Cities: Cairo in the Nineteenth Century."

²⁸ BOA, Y.PRK.TKM 30/2, (26 Ağustos 1893); Y.PRK.TKM 30/2; BCA, 230.0.0 / 68.2.1. (8 Mayıs 1884), BOA, Y.A.HUS 275/120, (28 Haziran 1310).

²⁹ İÜK, NEKTYO8987, 1893. Bu defterin 43. varışındaki tabloyu Mesut Ayar transkribe etmiştir, bkz. Ayar, *Osmanlı Devletinde Kolera*, 473, ek. 1. Ancak Ayar'ın yayınında tablodaki vefat ve musab (vaka) sayıları dizgi sırasında karıştırılmış olmalıdır.



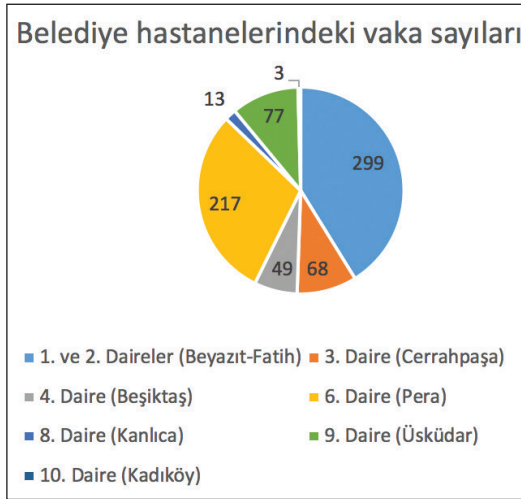
1893–1894 kolera salgını sırasında resmi kayıtlara göre hastalığa yakalanan 2683 kişinin cemaat ve cinsiyetlere göre oranı. İÜK, NEKTY08987, 1894.

Bu istatistikler, yukarıda da değindiğim gibi İstanbul Üniversitesi Kütüphanesi'nde bulunan 8986 ve 8987 numaralı *Dersâadet*'te ve *bilâd-ı selâse'de 1309 senesi koleradan musab ve vefat edenler defteri*'ne dayanmaktadır.³⁰ 22 Mayıs 1894 tarihinde tamamlanmış bu defter, iki ayrı ciltte 1893 salgınının tespit edilebilen tüm verilerini kayda geçirmiştir. İlk cilt birçok belediye dairesinde kurulan hususi kolera hastanelerine yatan hastaları kaydederken ikinci cilt daha genel bir bakışla, hastalığın başından beri bilinen tüm vakaları—hastanelere yatmış olsun olmasın—işlemiştir. İlk ciltte hastanın mesleği ve hastaneye nereden geldiği daha genel ifadelerle belirtilmişken ikinci ciltte hastanın hastalığa yakalandığı düşünülen yer (iş ya da evinin mahalli) daha detaylıca işlenmeye çalışılmıştır.

Bulaş sırasıyla kaydedilmiş 1893–1894 kolera salgını istatistiklerinin ilk sayfası. *Dersâadet*'te ve *bilâd-ı selâse'de 1309 senesi [sic] koleradan musab ve vefat edenler defteri* 2. İÜK NEKTY08987, 1894.

³⁰ Bu defterde tutulan bilgilerin 1839'da 1831 kolera salgınına cevaben tutulmaya başlanan vefâyat defterleriyle karşılaştırılması yerinde olacaktır. Bu defterlere dair bkz. Gülhan Balsoy ve Cihangir Gündoğdu, "Ottoman Death Registers (Vefeyât Defterleri) and Recording Deaths in Istanbul, 1838–1839", *Middle Eastern Studies* 57, no. 2 (2021): 197–208, <https://doi.org/10.1080/00263206.2020.1851682>; Gülhan Balsoy ve Cihangir Gündoğdu, "Vefâyat Defterleri ve Geç Osmanlı İmparatorluğu'nda Ölüm ve Ölümün Kaydı", *Toplumsal Tarih* 318 (Haziran 2020): 24–28. Bu makale, 1893 salgınının eksiksiz bir portresini çizmek yerine, afetin görünür kıldığı altyapısal ve ekolojik bağlantıları, örüntüleri ve eşitsizlikleri tartışma çabasıdır; salgının genel seyri için bkz. Ayar, *Osmanlı Devletinde Kolera*; Nuran Yıldırım, "Su ile Gelen Ölüm: Kolera ve İstanbul Suları", *Toplumsal Tarih*, 145 (Ocak 2006): 18–29.

İlk ciltte yer alan istatistiklere dayanarak hem Pera ve Galata'yı, Pera'nın kuzey uzantısı Pangaltı ve Tatavla'yı, hem de 1871 itibarıyla Kasımpaşa ile Hasköy'ü içine alan Altıncı Daire'nin kolera hastanesine yatırılmış ve çoğu hayatını kaybetmiş 217 hastanın bilgilerini incelediğimizde, koleranın deneyimlenmesinde mekânsal adaletsizliklerin nasıl yaşandığını rahatça görebiliriz. Bu hastalar arasındaki mekânsal anlamda en büyük grubu, kırk sekiz kişiyle Kasımpaşa'dan gelenler oluşturuyordu — buna karşılık hastalığı Beyoğlu'nda kapalı kişi sayısı sadece ikiydi. Sadece semtler değil, mesken tipleri de belirleyiciydi. Tüm listede sadece bir apartman belirtilmişken, insanların toplu ortamlarda, sınırlı hijyenik koşullarda yaşadığı han ve bekâr odalarından getirilmiş hasta sayısı yirmi beşti. Salgının eşitsizliğinin bir diğer çarpıcı örneği de meslek gruplarıydı. 217 kişinin çoğunluğu el emeği gerektiren geçici işlerde çalışıyordu — bunlardan kırk üçü amele, yirmi dokuz rençper olarak nitelendirilmişti. On altı tanzifat amelesi, yani belediyenin temizlik işçisi de hastalığa yakalanmıştı. Hastalardan sekizi de serseri olarak belirtilmişti; muhtemelen ne işi ne evi olan bu kişiler de hem mikroba hem de mikrobu daha ölümcül hale getiren koşullara karşı korunmasızlardı.

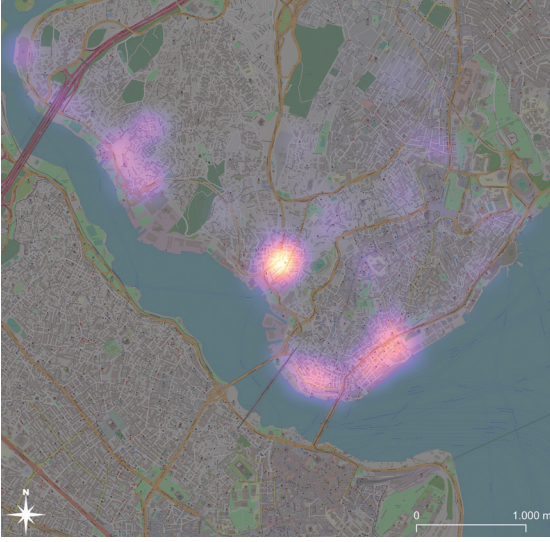


1893–1894 kolera salgını sırasında resmi kayıtlara göre (İÜK, NEKTYO8986, 1893) belediye hastanelerinde tedavi edilmiş 763 kişinin hastanelere göre dağılımı.

Bir Salgını Haritalandırmak

İlk defterden gelen bu bilgiler Altıncı Daire sınırları içindeki durum hakkında ve Altıncı Daire'nin şehrin geri kalanına kıyasla nasıl olduğu konusunda bize fikir verse de birçok açıdan noksan. Öncelikle doğası gereği sadece hastaneye yatan hastalarla sınırlı olduğu için hastaneye nakledilemeyen ya da hastaneye gitme ihtiyacı duymamış, özel tıbbi desteğe erişimi olan kişiler bu listenin parçası değildi. İkincisi, belediye hastaneleri yoğunlukla kendi bölgelerinden hasta kabul etse de başka daire sınırları içinden gelen hastaları da tedavi ettikleri oluyordu. Bu da ilk defteri bölgesel bir dağılım için yetersiz kılıyor. Ancak en önemlisi, bu defterin verdiği lokasyon bilgileri çok daha genel ve bölgeler içinde bir kırılım yapmaya izin vermiyor; dolayısıyla hastalığın bölgenin kendi içine nasıl eşitsiz biçimde tecrübe edildiği ve bu eşitsizliklerin altyapısal/çevresel sebepleri hakkında bir yorum yapmamızı engelliyor. Bunun için ikinci cildi detaylıca ele almak gerekiyor.

Bu çalışmada, ikinci ciltteki verilerin transkripsiyonundan sonra, Pera ve civarı coğrafyasında tespit edilmiş vakaları daha keskin bir şekilde lokalize edebilmek için Şehremaneti adına Osman Nuri Ergin'in başkanlığındaki bir heyetin 1927 yılında yürüttüğü, İstanbul sokak isimlerini sistematize edip Türkçeleştirdiği çalışmasından³¹ ve bu çalışmanın çıktısı olarak hazırlanmış 1934 tarihli İstanbul Şehri Rehberi'nden faydalandım.³² İsmi 1927'den önce değişmiş ya da bir sebepten bu çalışmanın parçası olamamış sokaklar için Stolpe, Goad, Alman Mavileri ve Pervititch haritalarını kullandım. Zaten sokak isimleri hâlâ aynı olsa bile bu haritalarla karşılaştırarak yerlerinin coğrafyada hâlâ aynı noktaya tekabül ettiğinden emin olmak gerekiyordu. Bu kaynaklarda tespit edemediğim sokaklar için Osmanlı devlet arşivi, İstanbul Ansiklopedisi ve diğer birincil ve ikincil kaynakların yardımına başvurdum. Neticede defterde belirtilen sokağın bugünkü ismi ve yerinden emin olduktan sonra, Google Maps aracılığıyla sokağın—eğer daha spesifik bir bilgi verilmediyse—orta noktasından koordinatlarını çektim. Belgede sokak ismi yerine cami, kilise, sinagog, mescit, çeşme gibi daha kesin olarak tespit edilebilen yerler belirtilmişse lokalizasyonu onlara göre ayarladım. Son olarak, eğer sokak ismi ya da bu tip nirengi noktaları değil de mahalle ya da semt adı belirtilmişse her mahalle ve semt için kendi belirlediğim nirengi noktalarını aldım: "Kasımpaşa" ya da "Kasımpaşa Cami-i Kebir Mahallesi" için Güzelce Kasım Paşa Camii, "Beyoğlu" için Galata Sarayı önü, "Pangaltı" için Pangaltı Hamamı gibi. Görüleceği üzere bu veri görselleştirme ve analiz pratiği, birincil kaynakların doğası nedeniyle araştırmacının vermesi gereken çeşitli kararları mecbur kılıyor; bu açıdan bu çalışmanın sonucunda ortaya çıkan temsiller bir nebze temkinli yaklaşmak gerekir.³³ Ancak verinin geneline bakıldığında, bu "bilgiye dayalı tahmin"lerin sayısının oldukça sınırlı olduğu ve salgının odak noktalarını anlamak konusunda bizi yanlış yönlendirecek bir miktarda olmadığı rahatlıkla söylenebilir.



Günümüz İstanbul haritası (OpenStreetMap, 2022) üzerinde 1893–1894 kolera salgını vakalarının ısı haritası, Galata Yarımadası kesiti. Şehrin bu bölgesinde kolera en yoğun olarak Kasımpaşa'da yaşanmış; sonra sırasıyla Galata, Tophane ve Hasköy salgından en çok etkilenen yerler olmuştur.

Bu veri seti CBS aracılığıyla 1893 salgınının bölgedeki dağılım bir ısı haritası olarak görselleştirilip günümüz İstanbul haritası üzerine uygulandığında kolera'nın bölgenin tamamında etkili olduğunu,

Bu veri seti CBS aracılığıyla 1893 salgınının bölgedeki dağılım bir ısı haritası olarak görselleştirilip günümüz İstanbul haritası üzerine uygulandığında kolera'nın bölgenin tamamında etkili olduğunu,

³¹ Ölçer, *Şehir Sokak Hafıza: Kuyul'dan Biçki Yurdu'na Osman Nuri Ergin ile İstanbul Sokak Adları* (İstanbul: Zeytinburnu Belediyesi, 2014).

³² Ergin, *İstanbul Şehri Rehberi* (İstanbul: İstanbul Belediyesi, 1934).

³³ Dijital beşeri bilimler ve özellikle haritalandırma çalışmalarının "meseleleri" için bkz. Chris Roosevelt, "Location Matters: Disciplinary Diversity and Community Collaboration in Digitally Mapping the Past", içinde *Spatial Webs: Mapping Anatolian Pasts for Research and the Public*, ed. Chris Roosevelt (İstanbul: Koç University Press, 2021), 5-27.



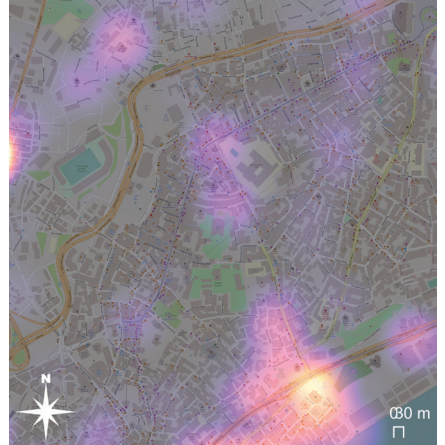
Günümüz İstanbul haritası üzerinde 1893–1894 kolera salgını vakalarının ısı haritası, Galata ve civarı. Pera'nın doğu cihetinin atık sularını toplayan ve Karabaşdere'nin döküldüğü Tophane ve liman bölgesi Galata'da salgının odak noktaları.

karşılık Cadde-i Kebir (bugünkü İstiklal Caddesi) ve civarının hastalıktan çok daha az etkilendiğini görmek mümkün. Bu ayrışmada topografyanın önemli bir payı olsa da altyapı ve altyapının temsil ettiği sınıfsal tercihler de belirleyiciydi.

Kasımpaşa Dereleri ve 1893–1894 Salgını

1893 salgını başladığı sırada Kasımpaşa'ya dökülen Piyale Paşa ve Dolapdere akarsularının ne durumda olduğunu öğrenmek için Nefise-i Sanayi Mektebi hocalarından August Jasmund'un 1891'de hazırladığı rapora bakmak yerinde olur. Jasmund'un analizine göre, Piyale Paşa/Baruthane, Dolapdere'yle birleştiği noktaya kadar büyük ölçüde temizdi; ancak Pera, Pangaltı ve Feriköy'ün atık sularını taşıyan Dolapdere'yle birleştiği noktadan itibaren kirleniyordu ve ikisi birlikte Kasımpaşa'yı "pislik yuvası" haline getiriyorlardı.³⁴ II. Abdülhamid'in sağlık başmüfettişi kimyager Bonkowski de 1892'de hazırladığı raporda derenin üstünün kapatılması gerektiğinin altını çizmişti; bunun için özel bir komisyon kurulmuştu.³⁵

Beyoğlu civarı kolera vakalarının ısı haritası, Jasmund'un raporuna eşlik eden dere/lağım planına bindirildiğinde Jasmund'un derelerin durumu hakkındaki yorumlarının ne kadar isabetli olduğu görülebilir. Gerçekten de tüm bölge içinde en çok vakanın görüldüğü yer, iki derenin birleşerek Haliç'le buluştuğu Kasımpaşa merkeziydi. Piyale Paşa deresinin etrafında ise—nüfus yoğunluğunun çok daha az



Günümüz İstanbul haritası üzerinde 1893–1894 kolera salgını vakalarının ısı haritası, Cadde-i Kebir. Cadde-i Kebir ve etrafında koleranın etkisi oldukça sınırlıydı. Galata Sarayı önündeki kısmi yoğunluk, daha spesifik bir mekân detay belirtilmemiş Pera vakalarının orada gösterilmesiyle ilgilidir.

³⁴ BOA, Y..A.HUS 275/120, (28 Haziran 1310). August Jasmund, "Assainissement du ravin de Kassim Pacha".

³⁵ Ayar, *Osmanlı Devletinde Kolera*, 276.



Jasmund'un Kasımpaşa lağım planı (BOA, Y.A.HUS 275/120) üzerinde 1893–1894 kolera salgını vakalarının ısı haritası, Kasımpaşa. Vakalar Güzelce Kasım Paşa civarında, Baruthane ve Dolapdere'nin birleştiği Kasımpaşa Akarcası etrafında yoğunlaşmıştır.



Jasmund'un Kasımpaşa lağım planı üzerinde 1893–1894 kolera salgını vakalarının ısı haritası, Dolapdere ve Cin (Tatavla) Deresi. Haritanın kuzeybatısında Sakız Ağacı Mahallesi ve güneydoğusunda Elmadağ Caddesi'nde yoğunlaşmalar görülmektedir. Önceki raporlarda iddia edildiğinin aksine, Dolapdere her noktasıyla bir kolera merkezi gibi gözükmemektedir.

olmasının da etkisiyle – kayıtlara girmiş çok az vaka gözüküyordu. Dolapdere'nin Pan-galtı'ya uzandığı güzergâhın (bugünkü Dolapdere Caddesi) iki tarafı da özellikle Taksim Dolapdere arası (bugünkü Bülbül mahallesi), vakaların yoğunlaştığı yerlerdi.

Aynı mevki Tatavla Caddesi'nden (bugünkü Kurtuluş Caddesi) Dolapdere'ye dökülen Büyük Akarca'yı (bugünkü Akağalar Caddesi) da topluyordu. 1881 yılında II. Abdülhamid'in özel doktoru Spiridon Mavrogény, padişaha sunduğu raporda buraya özellikle dikkat çekmiş, "son salgında bu fakir ve kalabalık mahallenin halkının kolera tarafından kırıp geçildiğini" yazmıştı.³⁶ 1893'e gelindiğinde Büyük Akarca üstündeki vakalar ise herhangi bir yoğunlaşmaya işaret etmiyordu. Bunun sebebi, 1883 ve 1886'da Altıncı Daire'nin gerçekleştirdiği lağım çalışmalarının iyileştirici etkisi olabilir.³⁷ Ancak Büyük Akarca'nın olumsuz etkisinin Dolapdere'yle birleştiği yerlerde hissettirmeye devam ettiği söylenebilir.

Kasımpaşa dereleriyle kolera arasındaki ilişki, salgının 1894'te sönmüldikten kısa süre sonra nüksettiği 1895 yılında da devam etti. İstanbul'un hijyen durumunu denetlemek için kente çağrılmış Alman bakteriyolog Rudolf Emmerich, salgının odaklarından biri olarak Kasımpaşa derelerini göstermiş ve buralara üstü kapalı lağımlar yapılması gerektiğini belirtmişti.³⁸

³⁶ Mavrogény, "Rapport présenté à sa majesté Imperiale le Sultan sur l'état de l'hygiene publique a Constantinople en Janvier 1881 par son medecin en chef et son medecin particulier le Docteur Spiridon Mavrogény" (İstanbul: 1881).

³⁷ BCA, 230.0.0 / 68.2.1. (8 Mayıs 1884). Paul Boutan, "Plan de la Canalisation générale de le Ville et de l'assainissement du quartier du Kassim-Pacha".

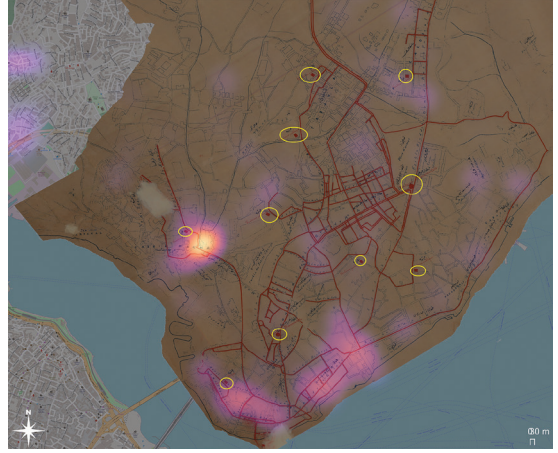
³⁸ Nuran Yıldırım ve Hakan Ertin, "European Physicians/Specialists During the Cholera Epidemic in Istanbul 1893-95 and Their Contributions to the Modernization of Healthcare in the Ottoman State", *Health, Culture and the Human Body: Epidemiology, Ethics and History of Medicine, Perspectives From Turkey and Central Europe*, yay. haz. İlhan İlkılıç vd. (İstanbul: BETİM, 2014), 189–215.

Terkos Suyu ve 1893–1894 Salgını

Pera ve civar mahalleleri arasındaki çevresel ve altyapı eşitsizliklerini kolera afeti üzerinden tartışmanın bir diğer yolu da atık su yerine temiz su altyapısını takip etmek olabilir. Yukarıda değindiğim gibi 1885'te, Terkos ekolojisini dönüştürerek Pera'ya hizmet vermeye başlayan Terkos su şebekesi, imparatorluk ölçeğinde abonelik sistemiyle çalışan ilk merkezi su dağıtım sistemiydi; kullanılan modern pompalar hem şehrin Pera gibi yüksek noktalarına hem de buralarda bulunan apartmanların üst katlarına su taşıyabiliyordu. Osmanlı devletiyle Dersaadet Su Kumpanyası arasında yapılan

anlaşma, şirketin belirli sayıda çeşme açıp ihtiyaç sahiplerine bedava su sağlamasını öngörse de—ki şirket erken cumhuriyet döneminde millileştirene kadar bu çeşmelerin yetersizliği daimi bir şikâyet konusu—şirketin asıl hedefi özellikle Pera'da yerleşik üst sınıflar ve Boğaz hattındaki sarayla yalılardı.³⁹ Nitekim Terkos suyunun ilk dağıtım planı da bunu kanıtlar: Şebeke Cadde-i Kebir civarına yoğunlaşmışken Kasımpaşa ve Tophane neredeyse tamamen es geçilmiştir.⁴⁰ Terkos'un şehrin çok daha dışından gelen ve görece temiz sularına erişimi çok kısıtlı olan mahalleliler, kaynağını şehre çok daha yakın yerlerden alan, çok daha kalabalık mahallelerden geçen ve kontaminasyonu çok daha yüksek Taksim suyunun ait çeşmelerin sularına muhtaçtı.⁴¹

1893 vakalarının ısı haritasını Terkos su şebekesi planıyla üst üste bindirdiğimizde, Terkos suyunun yoğun verildiği bölgelerde vaka sayılarının gerçekten çok daha az olduğunu görürüz. Belki daha önemlisi, Terkos çeşmelerinin bulunduğu hiçbir yerde—Kasımpaşa derelerinin birleştiği Kasımpaşa merkezi dışında—vaka yoğunlaşmasına rastlanmayışığıydı. Terkos suyunun abone olan apartmanların daha iyi beslenme, barınma ve hijyen koşullarına sahip olmasından ötürü, vaka sayılarının düşük olmasını sadece Terkos suyunun bağlamak doğru olmaz. Ancak Terkos çeşmelerinin etrafında vaka yoğunlaşmasının görülmemesi yine de önemli bir işaretti. Nitekim Şubat 1894'te Taksim suyunun Harbiye'de hamam suyu ve hastane lağımına karıştığının tespit edilmesiyle

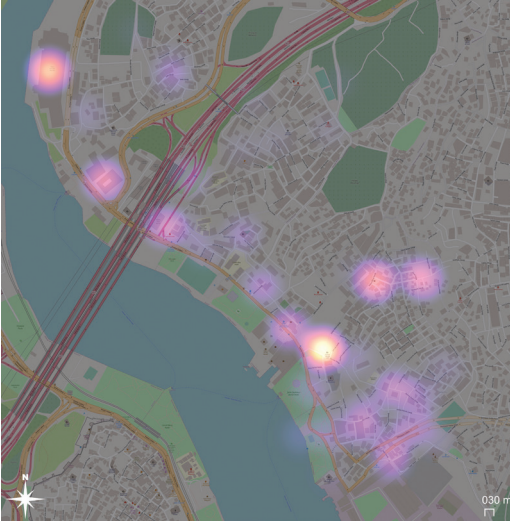


Günümüz İstanbul haritası üzerinde Terkos su şebekesi planı, onun da üzerinde 1893–1894 kolera salgını vakalarının ısı haritası. Suyun yoğun olarak dağıtıldığı Pera'nın üst kesimleri salgından en az etkilenen yerlerdir. Kasımpaşa merkez dışında, Terkos çeşmelerinin olduğu hiçbir noktada vaka yoğunlaşması gözükmemektedir.

³⁹ Noyan Dinçkal, "Reluctant Modernization: The Cultural Dynamics of Water Supply in Istanbul, 1885–1950", *Technology and Culture* 49, no. 3 (2008): 675–700.

⁴⁰ Atatürk Kitaplığı. Hrt. 5783, *Plan de la Canalisation générale de la rive Européenne du Bosphore*.

⁴¹ İstanbul'un klasik dönem suyolları için bkz. Kazım Çeçen, *İstanbul'un Osmanlı Dönemi Suyolları* (İstanbul: İstanbul Su ve Kanalizasyon İdaresi, 1999); Taksim suyu için bkz. Çeçen, *İstanbul'un Vakıf Sularından Taksim ve Hamidiye Suları* (İstanbul: T.C. İstanbul Büyükşehir Belediyesi, İstanbul Su ve Kanalizasyon İdaresi Genel Müdürlüğü, 1991).



Günümüz İstanbul haritası üzerinde 1893–1894 kolera salgını vakalarının ısı haritası, Hasköy. Açık lağımları, Kasımpaşa'yla paylaştığı işçi sınıfı ve göçmen mahallesi karakteri, kötü barınma koşullarıyla salgının merkezlerinden biriydi.

Medical Journal'da çıkan bir diğer makale, Hasköy'deki mezbananın kan ve sakatat "havuzunun" hâlâ temizlenmekte olduğunu, açık lağımların kokuşmuş akıntılarını Haliç'e bıraktıklarını, yani kolera'yı besleyen tüm koşulların hâlâ canlı olduğunu yazmıştı.⁴⁴

Nitekim 1886 yılında Avrupa'da görülmeye başlanan kolera vakaları Osmanlı otoritelelerini alarma geçirdiğinde salgının İstanbul'a gelmesi halinde ilk ortaya çıkması beklenen yerin Kasımpaşa olacağı, ancak "Tersane-i Amire'nin diğer ciheti bulunan Hasköy'ün [de] oradan fark olunmaz bir surette bulunan mahallerinin" hızla temizlenmesi gerektiğine dikkat çekilmişti.⁴⁵

Coğrafi Bir İlişki Olarak Kolera ve Atık

"Sanki Beyoğlu ile karşı taraf [Tatavla] bu zavallıya [Kasımpaşa] hükmediyorlar, nefes almasına bile engel oluyorlar gibiydi. Orada öyle her tarafta lağım görülmesinin sebebini şimdi anlıyorum. Demek bütün Beyoğlu'nun bu tarafı ile karşıdaki yüksek mahallelerin pislikleri Kasımpaşa'ya dökülüyordu. Kasımpaşa'da oturanlar, çoğunlukla memleketin çeşitli taraflarına mensup, birçok işçi, hamal idi. [...] İşte birçok sebepler ve etkenler ki Kasımpaşa'yı bu derece iğrenç hale getiriyor."⁴⁶

⁴² Ayar, *Osmanlı Devletinde Kolera*, 273–274; Yıldırım, "Su ile Gelen Ölüm", 24–25. Bu araştırmanın ileriki aşamalarında, veri görselleştirmesine bölgede bulunan bütün çeşmelerin eklenmesiyle, Terkos suyuyla Taksim suyunun salgın dolaşımı açısından farklarını ortaya koymak mümkün olacaktır.

⁴³ BOA, DH.MKT 134/11 (5 Eylül 1311).

⁴⁴ "Progress of Cholera."

⁴⁵ BOA, DH.MKT 1385/22 (18 Aralık 1304).

⁴⁶ Ahmed Şerif, "Başşehirin Latif ve Zarif Manzaranı: Köprü'den Kasımpaşa'ya", *Anadolu'da Tanın*, 1 Temmuz 1911. Aktaran Şennur Sezer, *Kasımpaşa* (İstanbul: Heyamola, 2009), 63.

Anadolu'da Tanin gazetesi muhabiri Ahmed Şerif'in bu sözlerini, çevre tarihçisi Marco Armiero'nun atığı bir ilişki biçimi olarak tartıştığı *Wasteocene* kitabıyla birlikte düşünmek yerinde olacaktır. Armiero'ya göre atık [wasting], bir yere atılan bir şey değil; bir ilişki biçimi, "sınıf, ırk ve toplumsal cinsiyet adaletsizliklerini sosyo-ekolojik bir metabolizmaya oturtan, bahçe ve çöplük, sağlıklı ve hasta bedenler, temiz ve zehirlenmiş mekânlar yaratan bir sosyal süreçtir".⁴⁷ Armiero'nun kavramsallaştırmasını, atığın mekânlar arası dolaşımına dayanan bir ilişki biçimi olarak koleraya da uyarlayabiliriz. Ortak bir ekolojik yapı ve topografyayı paylaşan Pera ve civar mahalleleri, özellikle de Kasımpaşa, kolerayı bir "ilişki" olarak yaşıyordu. On dokuzuncu yüzyıl Osmanlı başkentindeki kent ve çevre sorunlarından azade olmayan, dahası insan dolaşımının yoğun olduğu Pera'da da elbette kolera vakaları görülmüyordu. Ancak bölgenin atık sularının döküldüğü, dahası temiz su erişiminde – bizzat Pera'da mukim karar alıcıların aktör olduğu süreçler sonucunda – bölgesel eşitsizliklerin yaşandığı bu coğrafyada, kolera atıksal bir ilişki biçimiydi. Pera'nın atığı, başta Kasımpaşa olmak üzere komşu bölgelerini iğrenç, mekruh, pis kokan ve kolera kaynağı yerler olarak inşa ediyordu. Aynı atığın Pera dışına atılması ise Pera'yı nezih bir burjuva kenti olarak yaratıyordu. Bu, on dokuzuncu yüzyılda sağlık reformcularının kent içinde akan suların zapt edilmesi ve çoğunlukla da yeraltına gömülmesi gereken sorunlar olarak görmesiyle de uyumluydu.⁴⁸

Bu ilişki, Pera'nın iki tarafındaki yamaçlardan akan irili ufaklı suyollarının üzerinin kapanmasıyla sonuçlanan, derenin önce atık, sonra sokak ve kaldırım tarafından yerinden edildiği daha kapsamlı bir dönüşümün de temelinde yatıyordu. Kasımpaşa vadisinin her yerinden akan, kuruyan, taşan suların⁴⁹ lağımla, hastalıkla ve en önemlisi kolera ile özdeşleşmiş olması, çok daha geniş "sulak" bir alanı,⁵⁰ yukarıda bahsettiğim tüm muğlaklığa karşın "Kasımpaşa Deresi" diye bir şey olarak tanımladı; bunun altyapı planlarıyla sabitleştirip üstü kapatılabilir bir varlık olarak hayal edilmesinin yolunu açtı. Nitekim on dokuzuncu yüzyılın gerçekleştirilmeyen projeleri, sonraki yıllarda zamana yayılarak gerçekleşen toprak altına alma operasyonlarının zeminini oluşturdu. Şehrinin Tevfik (Türegün) ve Cemil (Topuzlu) Beyler'in idareleri altında Kasımpaşa'daki ilk kapsamlı kapatma operasyonu gerçekleşti; Uzun Yol ya da Kasımpaşa Bulvarı açıldı. Bernard Lewis'in meşhur "Jön Türkler Osmanlı Devletine anayasal bir rejimi getirmeyi başaramamış olabilirler. Ama İstanbul'a kanalizasyonu getirdiler" sözü işte bu faaliyetlere gönderme yapıyordu.⁵¹ Ancak bu tamamıyla bir kapatma değildi; dahası dereler kapatılan yerlerinden de sık sık dışarı çıkarak bentlerine sığmadıklarını gösteriyorlardı. Gazete arşivlerinde yirminci yüzyılın ilk yarısı boyunca "Kasımpaşa Deresi kapatılacak/kapatılıyor" başlıklı onlarca habere rastlanabilir. Hatta on yıllardır çıkan bu haberlerin şehir basınında bir "janr" halini aldığını söyleyen bir yazar, Kasımpaşa De-

⁴⁷ Armiero, *Wasteocene*, 10.

⁴⁸ Stéphane Castonguay ve Matthew Evenden, "Introduction", *Urban Rivers: Remaking Rivers, Cities, and Space in Europe and North America* (Pittsburgh: University of Pittsburgh Press, 2012), 1–13.

⁴⁹ Antik dönemde buraya Krenides, Bizans döneminde ise Pegai deniyordu, ikisi de "kaynaklar" anlamına geliyordu. Bkz. Raymond Janin, *Constantinople Byzantine: Développement Urbain et Répertoire Topographique, Édition Révisée et Augmentée* (Paris: Institut Français d'Études Byzantines, 1964), 462–463.

⁵⁰ Dilip da Cunha, *The Invention of Rivers* (Philadelphia: University of Pennsylvania Press, 2018).

⁵¹ Aktaran Zeynep Çelik, *19. Yüzyılda Osmanlı Başkenti: Değişen İstanbul*, çev. Selim Deringil (İstanbul: Tarih Vakfı Yurt Yayınları, 1998), 27.

resi haberlerinin, sansür dönemlerinde başka bir şey yazamayan gazetecilerin en kolay çözümü olduğunu yazmıştı.⁵²

Lağım, kolera ve hastalık meselesinin Kasımpaşa Deresi'ne sabitlenmiş olması, bu sorunun lokalizasyonuna, sanki Kasımpaşa'ya ait bir sorunmuş gibi algılanmasına da katkı sağladı— bu hem Kasımpaşa'yı atıkla ve hastalıkla özdeşleştiren ve etkilerini hâlâ gördüğümüz bir kent kimliğini beslerken bir yandan da İstanbul'un atık peyzajının ve ekolojisinin bütüncül düşünülmesinin önüne geçti. Atığı kent merkezinden dışarı atma, üzerine örterek yerini değiştirme pratiği, yirminci yüzyıl boyunca Haliç'in kontrol edilemez biçimde kirlenmesine sebep oldu.⁵³ Yüzyılın ikinci yarısında İstanbul'un atık yönetimine hakim olan atıksuların Marmara'ya deşarj edilmesi uygulaması da benzer bir anlayışın sonucuydu ve Marmara'daki canlı hayatını durma noktasına getirdi.⁵⁴

Sonuç

Kolerayı ve atığı bir ilişki biçimi olarak ele almak, Pera'yı, İstanbul ve Osmanlı coğrafyasında nev-i şahsına münhasır bir mekân, bir "kozmpolit" vaha, bir "modernleşme sembolü" yapanın; Pera'da yaşayanların modernleşmeye daha tutkuyla bağlı olmaları ya da kentin Ceneviz döneminden bu yana sahip olduğu kültürel farklılık değil, Terkos ve Kasımpaşa gibi farklı coğrafyalarla kurulan hiyerarşik ilişkiler, mekânsal adaletsizlikler ve çevresel sömürü mekanizmaları olduğunu gösteriyor. Bu mekanizmalar bu zamana kadar hakkaniyetli biçimde çalışılmadığı gibi yarattığı farklı kent dokuları hem akademik hem popüler literatürde şeyleştirilmiş; onları yaratan tarihsel süreçler yok sayılmış; hatta Beyoğlu ve Kasımpaşa arasındaki varsayılan kültürel farklılıklar modern siyasi retoriğin bile başat parçalarından biri olmuştu. İstanbul'un bu iki önemli bölgesinin tarihsel gelişimlerini, ortak materyal ve çevresel süreçler üzerinden incelemek, onları üretenin ezel ebed değişmeyen kültürel farklar değil, ortak— ama eşitsiz— politik ekolojik süreçler ve çevresel adaletsizlikler olduğunu gösteriyor.

Şimdiye kadar koleranın İstanbul'daki yataklarından birisinin Kasımpaşa olduğu çokça yazılmış; bunun sebebinin Kasımpaşa'nın pislik dolu dereleri olduğu varsayılmıştı. Ancak bu anlatıların hem on dokuzuncu yüzyıldaki hem de modern tarihyazımındaki yorumları, coğrafi bir ayırıştırma gitmedikleri, altyapısal ve çevresel farklılıkları göz önünde tutmadıkları için Kasımpaşa'nın lağım ve kolera sorunu genelleştirilmiş, bölgenin tamamıyla özdeşleştirilmişti. Oysa ne Pera ne de Kasımpaşa monolitik coğrafyalardı; mekânları ve içinde yaşayanları kendi aralarında farklılaşıyor; hastalığı ve sağlığı, pisliği ve temizliği ayrı biçimlerde deneyimliyorlardı.

52 "Kasımpaşa Deresi Yine Adından Söz Ettiriyor", *Son Posta*, 08 Mart 1934, blm. Sözü'n Kısası.

53 Bülent İnanç vd., "Pollution Prevention and Restoration in the Golden Horn of Istanbul", *Water Science and Technology* 37, sy 8 (1998): 129-36, [https://doi.org/10.1016/S0273-1223\(98\)00243-1](https://doi.org/10.1016/S0273-1223(98)00243-1); Semih S. Tezcan, *Haliç master planı ve uygulama programı kesin raporu* (İstanbul: Boğaziçi Üniversitesi, 1977); Nevzat Kor, *Haliç'in kirlenmesi ile ilgili durumların etüdü* (İstanbul: İTÜ, 1963).

54 C. Gunnerson vd., "Sewage Disposal in the Turkish Straits", *Water Research* 6, sy 7 (Temmuz 1972): 763-74, [https://doi.org/10.1016/0043-1354\(72\)90029-2](https://doi.org/10.1016/0043-1354(72)90029-2); Mehmet Fatih Hüseyinoğlu, Gökhan Tari, ve M. Erdem Günay, "Analysis of 70 Years of Change in Benthic Invertebrate Biodiversity in the Prince's Islands Region, Istanbul", *Regional Studies in Marine Science* 48 (Kasım 2021): 102003, <https://doi.org/10.1016/j.rsma.2021.102003>.

Hâlihazırda bilinen bir problemin (Kasımpaşa'nın lağım ve kolera meselesi), hâlihazırda kaydedilmiş istatistiklerle üst üste bindirilmesi ve CBS yardımıyla haritalandırılması; işte bu mekânsal ve çevresel farklılıkları göstermesi, yazılı ve sayısal temsillerde belirgin olmayan örüntü ve öbekleri ortaya çıkarması ve bazı varsayımları sorgulamaya açması bakımından önemli.

Bu çalışmanın ortaya çıkarttığı, daha görünür kıldığı örüntüler, yeni sorulara ve araştırma izleklerine de işaret ediyor: Kentin Terkos, Hamidiye ve Elmalı gibi on dokuzuncu yüzyıl sonunda işleme başlamış modern su şebekeleriyle önceki dönemlerden gelen bend sularının, kolera'yı şehre yaymak açısından ölçülebilir ve görselleştirilebilir farkları nasıldı? Geç on dokuzuncu yüzyıl kentindeki isimde dere, çeşme, su, akarca vb. geçen sokakların salgın hastalıklarla ilişkisi haritalandırılabilir mi? Kentin yirminci yüzyılda üstü kapatılmış, isimleri birbirine girmiş, tarihin bir anındaki bir lağım planıyla ya da bir asfalt projesiyle ismi/şekli sabitlenmiş sulak alanlarının uzun zamanlı bir arşivsel arkeolojisi nasıl yapılabilir? Bu makale, bu araştırma izleklerini içinde barındıran geniş çaplı bir projenin ilk çıktısını oluştururken Kasımpaşa ve Pera arasındaki eşitsiz atık ve hastalık coğrafyalarını haritalandırarak mekânsal ayrışmanın görselleştirilmesine katkıda bulunuyor.

KAYNAKÇA

Arşiv Belgeleri

- Atatürk Kitaplığı (AK)
- Haritalar (Hrt)
- Harvard University
- Harvard Map Collection
- İstanbul Üniversitesi Kütüphanesi (İÜK)
- Nadir Eserler Kütüphanesi Türkçe Yazma (NEK)
- T.C. Devlet Arşivleri Başkanlığı Osmanlı Arşivi (BOA)
 - Dahiliye Mektubi Kalemi (DH.MKT)
 - Yıldız Hususi Maruzat (Y..A.HUS)
 - Yıldız Tahritat-ı Ecnebiyye ve Mabeyn (Y..PRK.TKM)
 - İrade Meclis-i Vala (İ..MVL)
- T.C. Devlet Arşivleri Başkanlığı Cumhuriyet Arşivi (BCA)

Gazeteler

- Anadolu'da Tanin
- British Medical Journal
- La Turquie
- Son Posta

Kitap, Makale ve Tezler

- Ak, Mehmet. "19. Yüzyılda Antalya'da Kolera Salgını". *Journal of International Social Research* 4, no. 17 (2011): 258–268.
- Armiero, Marco. *Wastecene: Stories from the Global Dump*. 1st ed. Cambridge University Press, 2021. <https://doi.org/10.1017/9781108920322>.
- Armiero, Marco, and Giacomo D'Alisa. "Rights of Resistance: The Garbage Struggles for Environmental Justice in Campania, Italy". *Capitalism Nature Socialism* 23, no. 4 (2012): 52–68.
- Ayar, Mesut. *Osmanlı Devletinde Kolera: İstanbul Örneği (1892-1895)*. İstanbul: Kitabevi, 2007.
- Barak, On. "Scraping the Surface: The Techno-Politics of Modern Streets in Turn-of-Twentieth-Century Alexandria." *Mediterranean Historical Review* 24, no. 2 (2009): 187–205.
- Baronyan, Hagop. *İstanbul Mahallelerinde Bir Gezinti*. İstanbul: Can Sanat Yayınları, 2014.
- Baruh, Lorans İzabel. "The Transformation of the 'Modern' Axis of Nineteenth-Century Istanbul Property, Investments and Elites from Taksim Square to Sirkeci Station". Doktora Tezi, Boğaziçi Üniversitesi, 2009.
- Byzantios, Dionysios. *Boğaziçi'nde Bir Gezinti*. Yay.Haz. Mehmet Fatih Yavuz. İstanbul: Yapı Kredi Yayınları, 2020.

- Castonguay, Stéphane, and Matthew Evenden. "Introduction". *Urban Rivers: Remaking Rivers, Cities, and Space in Europe and North America*, 1–13. Pittsburgh: University of Pittsburgh Press, 2012.
- Çeçen, Kazım. *İstanbul'un Osmanlı Dönemi Suyolları*. İstanbul: İstanbul Su ve Kanalizasyon İdaresi, 1999.
- Çeçen, Kâzım. *İstanbul'un Vakıf Sularından Taksim ve Hamidiye Suları*. İstanbul: T.C. İstanbul Büyükşehir Belediyesi, İstanbul Su ve Kanalizasyon İdaresi Genel Müdürlüğü, 1991.
- Çelebi, Evliya. *Evliya Çelebi Seyahatnâmesi 1. Kitap Topkapı Sarayı Kütüphanesi Bağdat 304 numaralı yazmanın transkripsiyonu – dizini*. Yay.Haz. Robert Dankoff, Seyit Ali Kahraman, Yücel Dağlı. İstanbul: Yapı Kredi Yayınları, 2006.
- Cunha, Dilip da. *The Invention of Rivers*. Philadelphia: University of Pennsylvania Press, 2018.
- David Naguib Pellow. *What Is Critical Environmental Justice?* Cambridge: Polity, 2018.
- Dinçkal, Noyan. "Reluctant Modernization: The Cultural Dynamics of Water Supply in İstanbul, 1885–1950." *Technology and Culture* 49, no. 3 (2008): 675–700.
- Efendi, Basiretçi Ali. *İstanbul Mektupları*. Yay.Haz. Nuri Sağlam. İstanbul: Kitabevi, 2001.
- Eldem, Edhem. "Ottoman Galata and Pera between Myth and Reality." *From 'Milieu de Mémoire' to 'Lieu de Mémoire': The Cultural Memory of İstanbul in the Twentieth Century*, Yay. Haz. Ulrike Tischler, 18–36. Munich: Meidenbauer, 2006.
- Ergin, Osman Nuri. *İstanbul Şehri Rehberi*. İstanbul: İstanbul Belediyesi, 1934.
- Evans, Richard J. *Death in Hamburg: Society and Politics in the Cholera Years*. New York: Penguin Books, 2005.
- Fahmy, Khaled. "An Olfactory Tale of Two Cities: Cairo in the Nineteenth Century." *Historians in Cairo: Essays in Honor of George Scanlon*, Yay. Haz. Jill Edwards, 155–187. Kahire: American University in Cairo Press, 2002.
- Göncüoğlu, Süleyman Faruk, and Esma Kayar. *Denizcilerin Karargâhı Kasımpaşa*. İstanbul: Beyoğlu Belediyesi, 2012.
- Gunnerson, C, E. Sungur, E. Bilal, and E. Özturgut. "Sewage Disposal in the Turkish Straits". *Water Research* 6, no. 7 (July 1972): 763–74. [https://doi.org/10.1016/0043-1354\(72\)90029-2](https://doi.org/10.1016/0043-1354(72)90029-2).
- Gümüş, Y. Can. "Altyapıları Görünür Kılmak: Geç Osmanlı İstanbulu'nda Tifo, Kolera ve Toplumsal Eşitsizlikler". *Bitmeyen Hikaye: Küresel Salgın Çağında Tarihe Yeniden Bakmak (Salgın Hastalıklar ve Kamu Sağlığı Pratikleri)*. Yay. haz. İsmail Yaşayanlar, 115–145. İstanbul: Tarih Vakfı, 2022.
- Harvey, David. *Justice, Nature, and the Geography of Difference*. Cambridge: Blackwell Publishers, 1996.
- Huber, Valeska. "The Unification of the Globe By Disease? The International Sanitary Conferences on Cholera, 1851-1894." *The Historical Journal* 49, no. 2 (2006): 453–76.
- Hüseyinoğlu, Mehmet Fatih, Gökhan Tari, and M. Erdem Günay. "Analysis of 70 Years of Change in Benthic Invertebrate Biodiversity in the Prince's Islands Region, İstanbul". *Regional Studies in Marine Science* 48 (November 2021): 102003. <https://doi.org/10.1016/j.rsma.2021.102003>.
- İnanç, Bülent, Cumali Kınacı, İzzet Öztürk, Mehmet Faik Sevimli, Osman Arıkan, Mustafa Öztürk. "Pollution Prevention and Restoration in the Golden Horn of İstanbul". *Water Science and Technology* 37, no. 8 (1998): 129–136. [https://doi.org/10.1016/S0273-1223\(98\)00243-1](https://doi.org/10.1016/S0273-1223(98)00243-1).
- Inglis, David. "Sewers and Sensibilities: The Bourgeois Faecal Experience in the Nineteenth-Century City." In *The City and the Senses*, edited by Alexander Cowan and Jill Steward, 105–130. Aldershot: Ashgate, 2007.
- Janin, Raymond. *Constantinople Byzantine: Développement Urbain et Repertoire Topographique, Edition Révisée et Augmentée*. Paris: Institut Français d'Études Byzantines, 1964.
- Kemal, Namık. "Osmanlı Modernleşmesinin Meseleleri: Siyaset, Hukuk, Din, İktisat, Matbuat." Yay. Haz. Nergiz Yılmaz Aydoğdu, İsmail Kara. *Bütün Makaleler 1*. Yay. Haz. Nergiz Yılmaz Aydoğdu ve İsmail Kara. İstanbul: Dergâh Yayınları, 2005.
- Kentel, K.Mehmet. "Nature's 'Cosmopolitanism': Villagers, Engineers, and Animals along Terkos Waterworks in Late Nineteenth-Century İstanbul." Yay. Haz. Onur Inal and Yavuz Köse. *The Seeds of Power: Explorations in the Environmental History of the Ottoman Empire*. Winwick: The White Horse Press, 2019.
- Kentel, Koca Mehmet. "Pera, Kasımpaşa, Sewers, and Maps: Representing Infrastructural Entanglements in the Nineteenth-Century İstanbul." *Journal of the Ottoman & Turkish Studies Association* 8, no. 1 (Summer 2021): 405–14.
- Kolağası Mehmed Raif. *Mir'ât-ı İstanbul*. Yay. Haz. Doğan Yavaş. Ankara: Türk Tarih Kurumu, 2021.
- Kor, Nevzat. *Haliç'in Kirlenmesi ile İlgili Durumların Etüdü*. İstanbul: İTÜ, 1963.
- Kurt, Burcu. "The Ottoman State Between Urban Space and Environment: Preserving the Drinking Water of İstanbul." *Bellefen* 85, no. 304 (2021): 933–966.
- Mavrogény, Spiridon. "Rapport présenté à sa majesté Imperiale le Sultan sur l'état de l'hygiene publique a Constantinople en Janvier 1881 par son medecin en chef et son medecin particulier le Docteur Spiridon Mavrogény." İstanbul, 1881.
- Mohai, Paul, David Pellow, and J. Timmons Roberts. "Environmental Justice." *Annual Review of Environment and Resources* 34, no. 1 (2009): 405–430. <https://doi.org/10.1146/annurev-environ-082508-094348>.

- Mongeri, Dr Louis. *Études sur l'épidémie de choléra qui a régné a Constantinople en 1865 suivies d'un appendice sur la nature contagieuse du choléra et des devoirs des médecins sanitaires*. İstanbul: Imprimerie M, 1866.
- Ölçer, Erol. *Şehir Sokak Hafıza: Kuyul'dan Biçki Yurdu'na Osman Nuri Ergin ile İstanbul Sokak Adları*. İstanbul: Zeytinburnu Belediyesi, 2014.
- Radkau, Joachim. *Nature and Power*. Cambridge: Cambridge University Press, 2008.
- Ried, Donald. *Paris Sewers and Sewermen*. Harvard: Harvard University Press, 1993.
- Roosevelt, Chris. "Location Matters: Disciplinary Diversity and Community Collaboration in Digitally Mapping the Past." In *Spatial Webs: Mapping Anatolian Pasts for Research and the Public*, edited by Chris Roosevelt, 5–27. İstanbul: Koç University Press, 2021.
- Sarıyıldız, Gülden. "XIX. Yüzyılda Osmanlı İmparatorluğu'nda Kolera Salgını." *Tarih Boyunca Anadolu'da Doğal Afetler ve Deprem Semineri 22-23 Mayıs 2000. Bildiriler*, Vol. 2. İstanbul: Globus, 2001.
- Sezer, Şennur. *Kasımpaşa*. İstanbul: Heyamola, 2009.
- Snowden, Frank M. *Naples in the Time of Cholera, 1884-1911*. Cambridge: Cambridge University Press, 2002.
- Soyer, Emel. "18 ve 19. Yüzyılda Kasımpaşa Deresi İslah Çalışmaları". *Toplumsal Tarih*, no. 169 (Ocak 2008): 66–80.
- Tezcan, Semih S. *Haliç master planı ve uygulama programı kesin raporu*. İstanbul: Boğaziçi Üniversitesi, 1977.
- Türkhan, Mehmet Sait. "19. ve 20. Yüzyılda Haliç'te Çevre Sorunları ve Deniz Kirliliği". *Toplumsal Tarih*, no. 169 (Ocak 2008): 60–66.
- Weber, Stefan. *Damascus: Ottoman Modernity and Urban Transformation (1808-1918)*. Proceedings of the Danish Institute in Damascus. Århus: Aarhus University Press, 2009.
- World Health Organization. "Cholera," February 5, 2021. <https://www.who.int/news-room/fact-sheets/detail/cholera>.
- Yaşayanlar, İsmail. "Osmanlı Devleti'nde Kamu Sağlığının Kurumsallaşmasında Koleranın Etkisi". *Osmanlı'dan Cumhuriyet'e Salgın Hastalıklar ve Kamu Sağlığı*, yay. haz. İsmail Yaşayanlar and Burcu Kurt, 2–24. İstanbul: Tarih Vakfı Yurt Yayınları, 2017.
- Yıldırım, Nuran. "Salgın Afetlerinde İstanbul". *Afetlerin Gölgesinde İstanbul*, 109-184. İstanbul, İST: İBB Kültür AŞ, 2010.
- _____. "Su İle Gelen Ölüm: Kolera ve İstanbul Suları". *Toplumsal Tarih*, no. 145 (January 2006): 18–29.
- Yıldırım, Nuran, and Hakan Ertin. "European Physicians/Specialists During the Cholera Epidemic in İstanbul 1893-95 and Their Contributions to the Modernization of Healthcare in the Ottoman State". *Health, Culture and the Human Body: Epidemiology, Ethics and History of Medicine, Perspectives From Turkey and Central Europe*, 189–215. İstanbul: BETIM, 2014.
- Yurdakul, İlhami. *Aziz Şehre Leziz Su: Dersaadet, İstanbul Su Şirketi, 1873-1933*. İstanbul: Kitabevi, 2010.
- Zandi-Sayek, Sibel. *Ottoman İzmir: The Rise of a Cosmopolitan Port, 1840/1880*. Minneapolis: University of Minnesota Press, 2012.

Elektronik Kaynaklar

- "1865 Cholera Outbreak Interactive Map", Special Maps, <https://istanbulurbandatabase.com>.
Son Erişim Tarihi: 11.06.2023.
- "Cholera", World Health Organization, <https://www.who.int/news-room/fact-sheets/detail/cholera>.
Son Erişim Tarihi: 22.06.2023.