



## Toplumsal ve Kültürel Boyutlarıyla Göç Olgusuna Panoramik Bir Bakış

Ali Asker BAL

Osmaniye Korkut Ata Üniversitesi, Mimarlık Tasarım ve Güzel Sanatlar Fakültesi, Osmaniye

Doi: 10.55024/buyasambid.1275582

### Makale Bilgisi

### Özet

#### *Makale geçmişi:*

İlk gönderim tarihi: 02.04.2023

Düzeltilme tarihi

Kabul tarihi: 01.05.2023

Yayın tarihi: 14.07.2023

#### *Anahatar Kelimeler:*

Göç, Göçmen, Sanat, Resim, Temsil

\* Sorumlu Yazar

E-mail address:

aliasker.bal@gmail.com

Orcid

[0000-0003-4311-1563](https://orcid.org/0000-0003-4311-1563)

20. Yüzyılda yaşanan büyük toplumsal deęişim ve dönüşümler göç olgusunu başat bir sorun olarak insanlığın gündemine eklemiştir. Günümüzde ise göç önemli bir gerçeklik olarak tüm dünya ülkelerinin başlıca sorunu haline gelmiştir. Göçün öznelere haline gelen devletler kısıtlama ve yasaklamalarla bu soruna geçici çözümler getirmeye çalışmaktadırlar. Göç olgusunu neden ve sonuç ilişkisi içinde ele alan sanatçılar, aydınlar ve aktivistler ise bu sorunu daha insani çerçevede çözüm üretmenin yeni yollarını bulmaya odaklanmaktadırlar.

Araştırma, göç olgusunu panoramik inceleme yöntemiyle ele alarak, genel bir bakış ortaya koymaya çalışacaktır. İnceleme konusunun güncelliği ve sanatsal boyutları kavranmaya çalışıldığı için sınırlar ve kaynaklar belirsiz olabilmektedir. Bu nedenle incelemede nitel araştırma desenlerinden durum çalışması kullanılmıştır. Göç olgusu hakkında var olan literatür eleştirel olarak incelenerek, olgunun genel bir haritalaması yapılmıştır.

Araştırma, göç olgusunun mitolojik kaynaklarından başlayarak, tarihsel süreç içerisindeki sanatsal izdüşümlerini bulgulamaya çalışmaktadır. Görsel temsil öğelerinden olan öykü, sinema, yazın ve özellikle resim alanında göç konusunda öne çıkan eserler çözümlenecektir. Göçün görsel izdüşümleri incelerken de olgunun sosyolojik ve psikolojik sonuçları tartışmaya açılmaktadır. Araştırma, kronolojik bir perspektiften hareketle, geçmişten günümüze değin göçlerin sanatsal üretim aracılığıyla nasıl dönüşümler geçirdiğinin panoramasını vermeyi amaçlamaktadır.

## A Panoramic View of Migration with its Social and Cultural Dimensions

Ali Asker BAL

Osmaniye Korkut Ata Üniversitesi, Mimarlık Tasarım ve Güzel Sanatlar Fakültesi, Osmaniye

---

### ARTICLE INFO      ABSTRACT

---

*Article history:*

Received

Received in revised form

Accepted

Available online

---

*Key words:* Migration, İmmigrant,

Art, Painting, Representation

\* Corresponding author.

E-mail address:

aliasker.bal@gmail.com

The great social changes and transformations in the 20th century have added the phenomenon of migration to the agenda of humanity as a major problem. Today, migration has become the main problem of all countries of the world as an important reality. States that have become the subjects of migration are trying to bring temporary solutions to this problem with restrictions and prohibitions. Artists, intellectuals and activists, who deal with the phenomenon of migration in terms of cause and effect, focus on finding new ways to find solutions to this problem in a more humane framework.

The research will try to present an overview by considering the phenomenon of migration with the panoramic examination method. As the topicality and artistic dimensions of the subject of study are tried to be grasped, borders and sources can be uncertain and unlimited. For this reason, case study, one of the qualitative research designs, was used in the study. A general mapping of the phenomenon was made by critically examining the existing literature on the phenomenon of migration.

The research tries to find out the artistic projections of the phenomenon of migration, starting from the mythological sources, in the historical process. The prominent works on migration in the field of story, cinema, literature and especially painting, which are elements of visual representation, will be analyzed. While examining the visual projections of migration, the sociological and psychological consequences of the phenomenon are discussed. From a chronological perspective, the research aims to give a panorama of how migrations from the past to the present have undergone transformations through artistic production.

2022 Batman University. All rights reserved

---

## 1. GİRİŞ

Bu çalışma, günümüzde, insanlık açısından temel bir sorun olarak öne çıkan göç olgusunun, farklı sosyal disiplinlerin perspektifinden incelenerek, genel bir panoramasını ortaya koymayı problem düzeyinde ele alacaktır. Bu açıdan, araştırmada öne çıkan ve çözümlenmesi ve bulgulanması gereken temel problemler şu şekilde belirlenmiştir: Göç olgusunun mitolojik öykülere kadar geriye giden tarihsel bir arka planı söz konusu mudur? Sosyolojik perspektifle incelendiğinde, geçmişten günümüze göç meselesi sosyal bilim araştırmalarının ilgi alanında yer almış mıdır ve Göç Sosyolojisi disiplinin ilgililerinin bu konudaki yaklaşımları nelerdir? Göç olgusuna maruz kalan bireyler açısından ortaya çıkan psikolojik sorunlar var mıdır ve alanın uzmanlarının bu konudaki çözümleri nelerdir? Toplumsal hayatın önemli bir ögesi olan sanat, göç sorununu nasıl temsil etmektedir ve bu temsillerde öne çıkan ifade ve imgeler nelerdir? Araştırma, bu ve benzeri soruların izleğinde, bütünlüklü bir göç haritalaması meydana getirmek ve bulguları yorumlayarak, öneri ve çözümler sunmayı hedeflemektedir.

Bu derleme makalesi, başlıkta da kavram düzeyinde ifade edildiği üzere, göç olgusunu “panoramik inceleme”yi temel alan bir yaklaşımla, çok geniş bir alanda, mitoloji, sosyoloji, psikoloji ve ikonografi gibi farklı disiplinleri kapsayan bir düzeyde araştırmayı amaçlamaktadır. Araştırma, sosyal, tarihsel ve güncel yönleri olan bir konuyu (göç olgusunu) kapsamından dolayı, sınırlar ve kaynaklar çok çeşitli olabilmektedir. Ayrıca, sosyal alanın verileri, sanat eserleri aracılığıyla tespit edileceğinden ve sanatsal örnekler ikonografik özellikler taşıdığından dolayı, görsel çözümler de içerecektir. Bu nedenle, inceleme yapılırken, araştırma desenlerinden “durum çalışması” tercih edilmiştir. Araştırmada veri toplamak amacıyla literatür taraması ve doküman incelemesi teknikleri kullanılmıştır.

*"Belki de bizim gerçek kaderimiz ebedi olarak yolda olmaktır."*

Sefan Zweig, *Satranç*

İçinde bulunduğumuz ve yaşadığımız çağın karakterini en iyi anlatabilecek sözcüklerden biri de kuşkusuz “göç” kavramıdır. Günümüzde hem küresel ve hem de yerel ölçeklerde bir göç çağı içinde yaşadığımız kolaylıkla söylenebilir. Kitleler düzeyinde, yasal ya da yasadışı sınır geçişleri değil sadece, içlerinde barındığımız kentlerdeki yer değiştirmeler ve “hareket” de zamanın ruhunun göç ile şekillendiğini örneklemek için yeterlidir. İnsanlık,

bir bütün olarak, göçlerin bedenlerinde ve zihinlerinde bıraktığı izleri, duyguları yoğun olarak denetimlemek zorunda kalmaktadır.

Birleşmiş Milletlerin 2017 yılında yayınladığı *Uluslararası Göç Raporu*'na göre, sadece 1990-2017 yıllarını kapsayan 27 yıllık zaman içinde 100 milyon insan “göçmen” kimliği ile tanımlanmaya maruz bırakılmıştır (UN, 2017). Birleşmiş Milletlerin, “uluslararası göçmen nüfusu” olarak tanımladığı bu sayı, herhangi bir ülkenin sabit nüfusu dışında olan ve farklı bir yerde doğmuş insanları nitelendirir. Bu veriler elbette gerçekleri yansıtmamakta ve kaçak sınır geçişleri ile kaydı tutulmayan vakalar bu sayılara dâhil edilmemektedir (UN, 2017). İstatistikler, bu verilerde olduğu gibi, göçlerin insanların bedenlerinde ve duygularında oluşan tahribatları sadece örtmeye yaramaktadır. Göç gerçekliği daima toplumların yoksullarını, işçi ve emekçilerini etkilemekte, savaşlar ve çatışmalar göç süreçlerini bu dezavantajlı gruplar için tehdit dolu, bitmeyen bir süreç haline getirmektedir.

Göç ile ilgili araştırmalar, özellikle Birleşmiş Milletlerin *Uluslararası Göç Raporu* ve bu alandaki literatür, göçmenin göç ettiği yerdeki toplumsal konumu, beraberinde getirdiği bilgi, beceri ve eğitim donanımı, beklentileri, kişisel öyküsü, göç nedeni ve şekli, terk ettiği yerin sosyal koşulları ve kalış süresi başta olmak üzere, ne gibi koşulların göç deneyiminin içeriğini belirlediğini açıklamaktadır (UN, 2017). Belli koşulların yol açtığı kişisel göç deneyimi, bir yandan “gurbet”, “kayıp”, “yoksunluk”, “dışlanma” duygusu yaratan, bir yandan da bir “özgürleşme”, “yeni/farklı olanla baş edebilme” ve ona eklenilebilme yeteneğini getiren yönüyle, çoğunlukla da bunların çelişkili birliğine dayanan bir deneyim olarak tanımlanabilir. Göçün yol açtığı yabancılaşma, yersiz yurtsuzluk, kendini herhangi bir yere tam olarak ait hissetmeme yaygın bir durumdur. Bu deneyim, sosyoekonomik nedenlerle kitlesel göç ya da tehcir durumlarında, “gitmek, oraya yerleşmek, geri dönmek” sorunu etrafında biçimlenen kalkış ve varış yerleri arasına zincirleme bir sürecin ürünüdür. Buna rağmen, hayat boyu ve devamlı belli bir yere bağlı yaşamamak anlamında, göç denemese bile onunla akraba olan “hareket”, “yolculuk” ya da “gezginlik” olarak tanımlanan daha genel bir yer değiştirme durumu da vardır. Bu yer değiştirme deneyimi, kalkış ve varış noktaları arasında çözümlenemeyen koşulların yarattığı bir zorunluluğun sonucudur. Diğer bir deyişle, böyle bir alışkanlık (sürekli hareket hali) durumu günümüz yaşam koşullarının doğasında vardır. Modern toplumlara özgü bu yer değiştirme durumu, göç deneyimine ait olan dışlanma ve kayıp hissi yaşanmadan, belli bir tercihin belirlediği bir yere ve konuma ait olmaktan gelen, “her yere ait olabilirlilik” şeklinde kendini göstermektedir.

### 1.1. Başlangıçta “Söz” Vardı: Göçün Mitolojisi

Büyük İranlı ozan Firdevs'inin Şehname'sinde (K-rallar Kitabı-1010) anlatılan efsaneye göre, 5. yüzyılda hüküm süren eski İran şahlarından Behram Gur, halkının yoksulluğundan oldukça etkilenir ve insafa gelerek "Dileyin benden ne dilerseniz!" der. Kendisinden müzik istenir; zenginler gibi büyük bir kutlama yapacaklardır. Şah, Hindistan'ın Ganglar Vadisi'nin yükseklerinde yaşayan Kanauj halkının kralı olan kayınpederi Şankal'dan on iki bin müzisyen yollamasını ister. Müzisyenler geldiğinde kral geçimlerini sağlaması için kendilerine verimli toprakları sunar. Ayrıca her birine bir eşek, bir inek ve bin bushel<sup>1</sup> buğday verir. Aradan bir süre geçince müzisyenler kralın önüne aç sefil bir halde çıkarlar. İneklerle buğdayın tümünü yemişlerdir. Eşekleri ve enstrümanlarının dışında bir şeyleri kalmamıştır. Kral çok kızar. Enstrümanlarını ipek tellerle sarıp sarmaladıktan sonra, eşeklerini yükleyip yola koyulmalarını ister. Müzisyenler yola çıkarlar. Bundan böyle artık yaşamlarını müzikten kazanacaklardır (Berger, 2000:14).

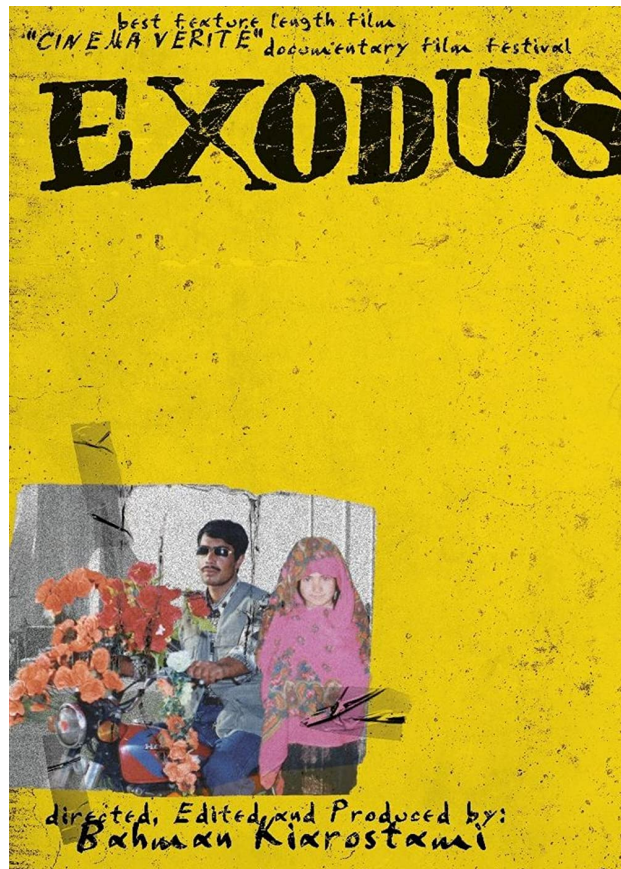


**Görsel 1:** Pers Çingenelerinin dansı. 1912 tarihli bir posta kartı. Fotoğraf: V. Krassovsky.

Bu mitolojik öykü, Godarlar adıyla anılan ve Kuzey İran'da yaşayan Hint asıllı Çingenelerin, göç yoluyla dünyayı nasıl yayıldıklarını anlatmaktadır. İranlı yönetmen Bahman Giarostami 2004 yılında yaptığı *Kafirler* (Infidels) adlı filmde, bu eski efsanenin güncel toplumsal yaşamla olan bağına çok çarpıcı bir gerçeklikle sunmaktadır. Godarların İran'a göçlerinin kesin tarihi bilinmemektedir. 5. yüzyılda, Şah Gur'un tebaasını eğlendirmek için on iki bin Hintli müzisyenin İran'a gönderilmesini emrettiğine dair olan inanç, bugün de varlığını sürdürmektedir. Göç edenlerin arasında dansçılar, müzisyenler, sanatçılar ve

<sup>1</sup> Bushel: Tarımda kullanılan kuru ürünlerin hacmini ölçmek için kullanılan bir ölçü birimi. 1 bushel 8 galona eşittir.

fahişeler vardır. Godar inancı, her nesnenin ve olgunun yaşam ve ruha sahip olduğuna dair ilkel bir din olan Animizm'dir.<sup>2</sup> İran'da yaşanan İslam Devrimi'nden sonra Godarlar İslam'a geçmeye zorlandılar ve şu anda resmi olarak Müslüman olmalarına rağmen hala kafir olarak kabul edilmektedirler. Kiarostami'nin filmi, Godarların dört ana mesleği olan dans, oyunculuk, avcılık ve müziği anlatmaktadır. Dünyanın belki de ilk ve en fazla göç eden halkı olan Çingenerler, bugün de dans ve müzikle yaşamlarını sürdürmektedirler. Kiarostami, 2018 tarihli *Exodus* (Büyük Göç) adlı filminde ise, İran'da yıllarca ucuz iş gücü olarak kullanılan Afgan göçmenlerin, ABD'nin ülkeye uyguladığı yaptırımlar sonrası, ekonomik durgunluğu aşmak için İran'ı terk ederek daha uzun göç yollarına düşmelerini ele almaktadır.



Görsel 2: İranlı yönetmen Bahman Kiarostami'nin *Exodus* (Büyük Göç) filminin afişi, 2019.

## 1.2. Sonsuz Bir Devrim: Göçün Sosyolojisi

Kuşkusuz göçün tarihi insanlığın tarihi kadar eskidir ve göç insanlık tarihinin en ilgi çekici olaylarından biridir. İnsan toplulukları, hatırlanamayacak kadar eski çağlardan beri daha güçlü kavimlerden korunmak, daha verimli topraklara kavuşmak gibi nedenler başta olmak üzere, farklı etkenlerle, başka yerlere göçmüşlerdir. Göçler dünya haritasını büyük ölçüde değiştirmiştir. Göç kavramı, sanayi devrimi sonucu gelişen kentleşme olgusuyla

<sup>2</sup> Animizm: Doğada var olan tüm nesnelerin insandakine benzer ruhu olduğuna dayanan inanış.

birlikte ciddi bir sosyolojik olgu olarak gündeme gelmiştir. *Osmanlıda Kentler ve Kentliler* adlı incelemesinde Suraiya Farokhi, göçün ikili özelliğine dikkat eder; “göç bazı bölgelerin göçmenleri çekici özelliklerinden olduğu kadar *çekme*, güç yaşam koşullarının insanları bazı bölgeleri terke itmesinden de *itmeden* etkilenir. Örneğin Ege kentlerine göçü teşvik eden, ticaretin giderek gelişmesidir. Doğu Karadeniz yöresinden gelen göçler ise hem Celali isyanlarının hem de İran sınırındaki savaş durumunun yarattığı sürekli huzursuzluktan kaynaklanmış olmalıdır (Farokhi, 1994: 466).

20. yüzyılda göç olgusu üzerine çalışmalar yapan araştırmacılar ve sosyologlar ekonomi politik yaklaşımlar geliştirdiler. İngiliz sosyolog Gordon Marshall, göçü, birey ve grupların sembolik veya siyasi sınırların ötesine, farklı ve yeni yerleşim bölgelerine doğru kalıcı bir hareketi olarak değerlendirmektedir (Marshall, 2005:683). David Bartram, Maritsa V. Poros ve Pierre Monforte ise *Göç Meselesinde Temel Kavramlar* adlı çalışmalarında, göçü uluslar arası özellikleriyle iç siyasetin temel sorunlarından biri olarak ele almaktadırlar. Bartram, Poros ve Monforte’e göre, özellikle iç savaşlar sonucu yerinden edilmişlik dünya genelinde başlı başına önemli bir göç etkeni olmaktadır (Bartram vd., 2017:120)

Yalnız 20.yüzyılda değil, tüm çağlarda, umudun simgelerinden biri de kitlesel göçler olmuştur. Fakat bu umut, çoğu zaman sonu umutsuzluklarla biten trajik durumlar yaratmıştır. İki büyük dünya savaşının arasını dolduran zaman dilimi, özellikle faşizmin Avrupa’da tırmanması, kötümserliğin umutsuzluğa doğru kaymasına yol açmıştır. Avrupa içi göçler, söz konusu *kahverengi dönemin* (mensupları kahverengi gömlekler giyen Nazi askeri örgütünden ismini alır) en dikkat çekici özelliği sayılır. Toplumdaki tüm sınıf ve bireyler bu kötümser koşullardan payına düşeni almışlardır. Sanatçılar ve aydınlar için de durum benzerdir. Bir bakıma aydınlar, dramatik bir ayracın iki ağzı arasına sıkışmışlardı; bir yanda İspanya İç Savaşı (1936), öbür yanda totaliter yönetimler nedeniyle yaşlı anakaranın haritası kahverenginden siyaha doğru kaymıştır. Baskı altındaki ülkelerden sayısız insan sonu Portekiz’in başkenti ve Amerika kıtasına kaçış limanı olan Lizbon’da noktalanmış ve acılı bir yolculuğa girişiyorlardı. Bu göç yolu, olağanüstü trajik bir öyküler zinciri sayılır (Remarque, 2019:7).

Hitler olgusunu, “önlenebilir bir yükseliş” sayan Alman yazar Thomas Mann; “Sizler sürgünün nasıl soluk kesici olduğunu; kendi kökünden kopmanın, vatansızlığın o sinir yıpratıcı korkusunu bilmiyorsunuz” diyordu, bırakıp gittiği kendi vatanı için (Lahme, 2022: 46). İspanya iç savaşı cumhuriyetçilerin yenilgisiyle sona erdiği zaman, aynı göç, bu kez, İspanya’dan Fransa’ya doğru yaşanmıştır. İç Savaşa katılan her Avrupalı aydın, İspanya’dan sıcak ve yakıcı bir ürünle dönmüştür. André Malraux’nun *Umut* romanı ve filmi, George Orwell’in *Katalonya’ya Selam*’ı, Arthur Koestler’in *İspanya’da Ölüm Güncesi*, Nikos

Kazancakis'in *İspanya, Yaşasın Ölüm'ü*, Pablo Picasso'nun *Guernica* tablosu, Joan Miro'nun ünlü *İspanya'ya Yardım Ediniz!* afişinin de içinde olduğu tüm bu sanat yapıtları, göç yıkıntılarının içinde üretilen etkili protestolar taşımaktaydılar.



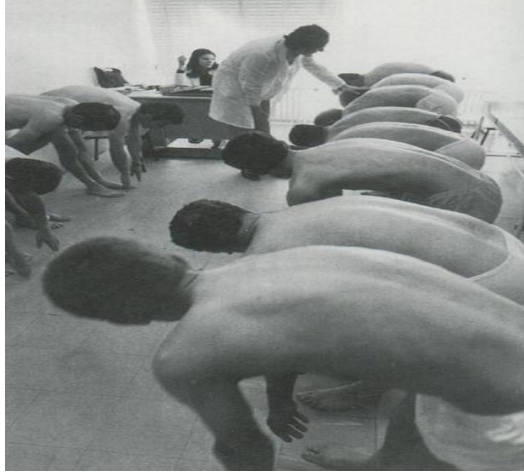
**Görsel 3:** Pablo Picasso, *Guernica*, Tuval Üzerine Yağlı Boya, 349X776 cm., 1937, Reina Sofia Müzesi, İspanya.

Geçmişten bu yana coğrafi konumuyla göçler için bir geçiş alanı olan Anadolu, dönem dönem göç veren bir bölge olmuştur. 31 Ekim 1961 tarihinde Türkiye ile Almanya arasında yapılan İşçi Göçü Anlaşmasıyla, Türkiye Cumhuriyeti tarihindeki en büyük dış göçün yolu açılmıştır. (Berger ve Mohr, 1978: 49). Anadolu'nun çeşitli kentlerinde, kasabalarında ve köylerinde yaşayan, ancak işsizlik ve yoksullukla boğuşan milyonlarca insan için bu anlaşma, bir kurtuluş umudu anlamına gelmiştir. İş ve İşçi Bulma Kurumu önlerinde kurulan işçi pazarları, insanlık dışı sağlık kontrolleri, sağlık gerekçeleriyle geri gönderilerek umudu karatılanlar, dönemin fotoğrafını gösterebilecek önemli olaylardır. İşçi göçünü, eş ve çocuklarının göçü izlemiş, bunlara 80'lerde ve 90'larda politik ilticacılar dahil olmuş, sonuçta Avrupa'da o güne kadar oluşmuş bulunanlardan farklı yeni topluluklar ortaya çıkmıştır. Bu yeni toplulukların konumuna uygun düşen kavram ise *azınlık* olmaktadır (Adenauer, 2007:1 7). Almanya'ya göç eden Türkiyeli işçiler hakkında yapılan araştırmalar çarpıcı sonuçlar sunmaktadır. Göç alan ülke olarak Almanya'nın 'azınlık' statüsünde gördüğü göçmen işçileri belirli haklardan yoksun bıraktığı; göç veren ülke olarak Türkiye'nin ise göçmen işçilerin aidiyet duyacakları bir seçenek geliştiremediği, dolayısıyla bu insanların "arada kalmışlık" duygusu içinde buldukları görülmüştür (Kılıç ve Menjivar 2013: 204)

Göç hareketlerinin geçmişten günümüze ve zaman içerisinde kentlere yönelik olarak yoğunlaşması ve bu süreçte ortaya çıkan yeni sorunlar, "Kent Sosyolojisi" adıyla yeni bir disiplinin ortaya çıkmasını sağlamıştır. Ayrıca, sosyoloji biliminin bir alt dalı olarak gelişen



“Göç Sosyolojisi” de kentlerde yoğunlaşan bu yeni göç hareketlerini inceleme ve yorumlamaya odaklanmıştır.



**Görsel 4:** Almanya’ya gönderilecek işçilerin Almanya İrtibat Bürosu’ndaki doktor muayeneleri, İstanbul, 1973.

Oxford Üniversitesi Coğrafya bölümünde çalışan İngiliz sosyolog David Harvey *Explanation in Geograph* (Coğrafya’da Açıklama) adlı yapıtında, “geleneksel kent biliminin genel yargılarını kırarak coğrafyanın kuram ve felsefesinin olması gerektiğini” söylemektedir (Harvey, 2003: 9). Bu konuda geliştirdiği metodolojik araştırma sonuçlarını ise *Sosyal Adalet ve Şehir* adlı yapıtında tartışmaya açmıştır. David Harvey, çalışma alanı olarak kenti seçmiştir. O’na göre, kent, aynı zamanda, üretim, değişim ve tüketimi kolaylaştıracak şekilde inşa edilmiş bir ortam olarak, mekânın toplumsal örgütlenmesinin de bir şeklidir ve kapitalist sistem içerisinde iş bölümünün ve işlev çeşitlenmesinin belli bir tezahürü olarak incelenmelidir. Harvey, kentsel hareketlilik olgusu ve kent içi zorunlu göçleri şöyle formüle etmektedir: “Karıncalar gibi kaynaşan adımlar, sayısız tekilliğin bir koleksiyonudur. Kesişen yolları, mekanları biçimlendirir. Mahalleleri bir araya getirerek örerler ve böylece günlük faaliyetler ve hareketler aracılığıyla kenti yaratırlar” (Harvey, 2000: 263).

Kendisi de göç deneyimi yaşamış bir aydın ve son yüzyılın en büyük entelektüellerinden biri olan Edward W. Said, *Şarkiyatçılık* (oryantalizm) kavramını, eleştirel bir kuramsal araç olarak icat etmiştir. Said, siyasal düşünceleri doğrultusunda harekete geçen, eylemci bir entelektüeldi. Her türden tahakküm ilişkilerine karşı radikal bir tavır geliştirmek onun en önemli özelliklerinden biriydi. *Yersiz-yurtsuz* adıyla kaleme aldığı otobiyografisini, kansere yakalandığını öğrendiği 1991 yılında yazmaya başlamıştır (Said, 2003: 87). Bu anı kitap, Kudüs’te doğan, Mısır’da İngiliz eğitimi alan, ABD’de öğrenim gören ve yersiz yurtsuzluğunu bir zenginlik olarak benimseyen Said’in benliğini her yerde “dışarıdan” biri olarak nasıl kurduğunun öyküsüdür. Said, yaşanmışlıkların, geçmişe dağılmış parçalarına ya

da artık orada olmayan insanlara geri dönme çabasını etkili bir şekilde gözler önüne sermektedir. Said, çağdaş Batı edebiyatının en önemli yapıtlarının daha çok göçmen ve sürgün sanatçıların yapıtları olduğunu vurgulamaktadır (Said, 1995: 43).

Yunan arkeolog ve yazar Yannis Hamilakis, *New Nomadic Age: Archaeologies of Forced and Undocumented Migration* (Yeni Göçebe Çağı: Zorunlu ve Kaçak Göçün Arkeolojileri) adlı derlemesinde göç olgusunun, görünür olmayan boyutlarını, fark edilmeyen bazı özelliklerine dikkat çekmektedir: “Sadece insanlar değil, nesnelere de hareket ediyor”. Göç eden insanlarla birlikte yer değiştiren, sınırları geçen, sınır bölgelerinde ve hudut kapılarında biriken nesnelere ve yapıtları olgunun farklı bir tezahürü olarak görülmektedir. (Hamilakis, 2018: XIV). Göç olgusuna dair bu yeni çözümler, konu ile ilgili araştırma ve incelemelerin yönünü disiplinler arası çalışmalara çevirmektedir. Göç, bu yeni anlamıyla, yeni yapılar, yeni birleşimler yanında mimari başta olmak üzere farklı fiziksel oluşumlara da işaret etmekte, yeni maddesellikler yaratma sürecinin bir parçası olmaktadır.

### 1.3. İnsanın Parçalanmış Bütünlüğü: Göçün Psikolojisi

Çağımızın tanımlayıcı olgularından biri de “zorunlu” ve “kaçak göç” kavramları olmaktadır. Göç sorunsalı, her şeyden önce maddi gerçekliği içinde kavranmalı, ihmal edilen yönleriyle, yani insanın duyguları ve belleğiyle ilgili boyutlarıyla inceleme ve araştırma konusu yapılmalıdır. Kanadalı antropolog Gilles Bibeau ise 1997’de kaleme aldığı *Cultural Psychiatry in a Creolizing World: Questions for a New Research Agenda* (Yerelleşen Bir Dünyada Psikiyatri; Yeni Bir Araştırma Gündemi İçin Sorular) adlı incelemesinde küresel çağın simge kişisi olarak göçmeni odağa yerleştirir. “Göçmen, kökeniyle ilgili anılarına, ama aynı zamanda onları unutmaya gerekliliğinin, uzak bir ülke ve tarihe bağlılıkla, ona ev sahipliği yapan kültüre bağlanma ihtiyacının gerilim hattındaki kişidir” (Bibeau, 1997: 34).

Birleşmiş Milletlerin yayımladığı verilere göre dünyada yaşayan her yedi kişiden biri göçmendir (UN, 2017). Bunlar elbette gerçeği yansıtan rakamlar değildir. Kesin olan, bu insanların birçoğunun, evlerinden ayrılmadan önce veya sonrasında, karşılaştıkları sorun ve zorluklara bağlı ruhsal sıkıntılar yaşadıklarıdır. Sosyologlar, Batı dünyasında görülen “çoğul kişilik bozukluğu” (Disosiyatif Kimlik Bozukluğu)<sup>3</sup> salgınını göç olgusuyla ilişkilendirilmektedir. Çoğul kişiliğin ABD’de ortaya çıkması göçmenliğin, bir anlamıyla küresel vatandaşlığın bu ülkede oynadığı rolle ilgili olma olasılığı oldukça yüksektir. Çünkü ABD’de herkes göçmendir ve herkes, meslek, dost ve politik yönelim anlamında yapacağı manevralarla yeni kimlik ve dönüşüm fırsatlarını yakalayabilmektedir. Sao Paulo

<sup>3</sup> Disosiyatif Kimlik Bozukluğu: Kişide, kimlik, bellek, algı ve çevre ile ilgili duyular gibi normalde bir bütün halinde çalışan işlevlerin bütünlüğünün bozulması. ([https://tr.wikipedia.org/wiki/Dissosiyatif\\_bozukluklar](https://tr.wikipedia.org/wiki/Dissosiyatif_bozukluklar))

Üniversitesi'nde tıp alanında çalışan ve disiplinler arası çalışmalar yapan Leila Blima Schraiber göç olgusunu ele alırken, antropologlara referansla *etno-mekân* kavramını öne sürmektedir. Bu kavram, etnik karakterdeki ilerleyici “mekânsızlaşma”, her türlü ulusal göndermenin ötesinde *hayali cemaatlerin* inşası ve sayısız bireyin başka ulusal kültürlere özgü yaşam biçimlerine hayali olarak katılması gibi süreçleri ifade etmektedir. Etno-mekân, modern aidiyet biçimlerinin nasıl yerleşik oturmaya değil de yerinden yurdundan edilmiş olmaya bağlı olduğunu göstermenin bir yoludur. Göçmen, artık; “nerede iyi hayat varsa orası benim ülkemdir” demektir (Schraiber, 1997: 118). Siyaset bilimci Benedict Anderson'un yerli nüfus ile göçmen nüfus karşılaştırmasında karşımıza çıkan “hayali cemaat” olgusunu açıklarken kullandığı retorik burada özellikle anlmalıdır. Anderson'a göre; “ulusal cemaat hayali cemaattir; ama kaynağını ideolojik ağırlığını kazandıran kültürel, dilsel ve dinsel referanslardan alır” (Anderson, 2020: 43).

Küreselleşmenin yarattığı yurtsuzluk duygusu, ruh sağlığı açısından üzerinde durulmaya değer bir konudur. İnsanların muhkem (sağlam) kalecikler olan evlerine çekilmesi, mahallenin ve geniş ailenin dağılması, bireylerin atomize olmasıyla baş gösteren endişe günümüzde yaygın bir ruh hali olarak karşımıza çıkmaktadır (Sayar, 2001: 88). 18. yüzyılda ruh sağlığına ilgi duyan hekimler, sıla özlemine ve evden uzakta, gurbette olmanın acısını *nostalgia*<sup>4</sup> kavramıyla ifade etmişlerdir. Bulgular ve teşhis –özellikle evlerinden uzaktaki paralı askerler incelendiğinde (neden ve tedavi üzerine tezler) sonunda en iyi tedavinin nostus (eve dönüş) olduğunu göstermiştir. Eski hekimler, ruhun yanlış yerde bulunmaktan acı duyabileceğini, yanlış yerde olmanın *melankoli*<sup>5</sup>, *nevrasteni*<sup>6</sup> gibi ruhsal sıkıntılara yol açabileceğini bulgulamışlardı. Tüm bu ruhsal sıkıntılara bir sağaltım (tedavi) olarak, sanat bir imkân yaratabilir mi? Kronolojik bir perspektifle incelendiğinde, sanat tarihi alanında göç olgusuna dair her dönem etkili betimlemelerin ve temsillerin var olduğu görülmektedir.

#### 1.4. Sanat “Görünür” Kılar: Göçün İkonografisi

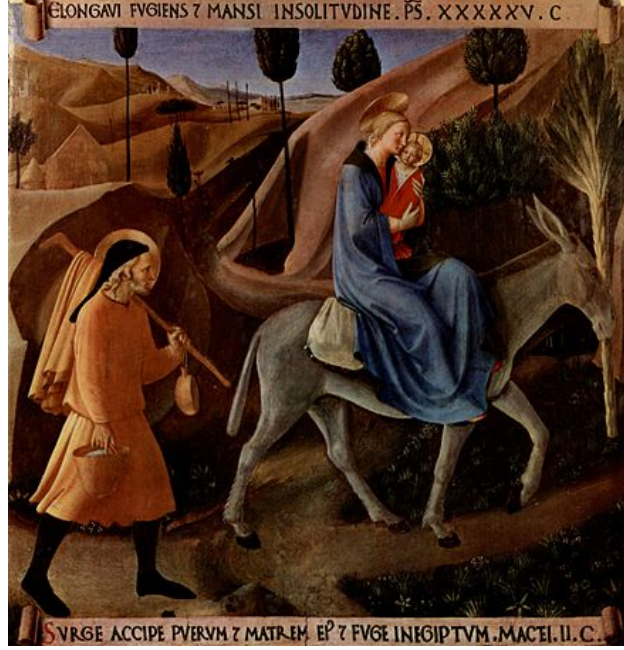
Resim sanatı, en eski sanatlardan biri olarak toplumsal sorunları en belirgin şekilde görünür kılan disiplinlerden biridir. Sanat tarihinin gelişimi sürecinde göç olgusunun görsel analizinin ilk örnekleri resim alanında mitolojik ve dinsel konulara ilişkin olmuştur. Erken Rönesans dönemi İtalyan ressamlarından Fra Angelico'nun (1395-1455) *Mısır'dan Kaçış* adlı resmi, Hıristiyanlığın ilk oluşum evresine dair dinsel bir konuyu betimlemektedir. İsa'nın dünyevi babası olarak kabul edilen Yusuf'un yeni doğan bebek İsa'ya tapması sonrası, rüyasında kendisine görünen meleğin, çocuk ve annesini alıp Mısır'a kaçması ve Kral

<sup>4</sup> Nostalgia: Yunanca, nostus: eve dönüş, algos: ağrı, geçmişteki mutlu anlara duyulan özlem.

<sup>5</sup> Melankoli: Aşırı duygusal ve kırılmalı; hüzün belirtisi içeren ya da hüzün veren durum.

<sup>6</sup> Nevrasteni: Sinir sisteminin aşırı çalışması sonrası ortaya çıkan zayıflık veya tükenmişlik durumu.

Herod'un ölümüne kadar orada kalmalarını söylemesi üzerine yapılan yolculuk temsil edilmektedir. Mısır'a yapılan bu kutsal aile göçü, Matta İncilinde de yer almaktadır.



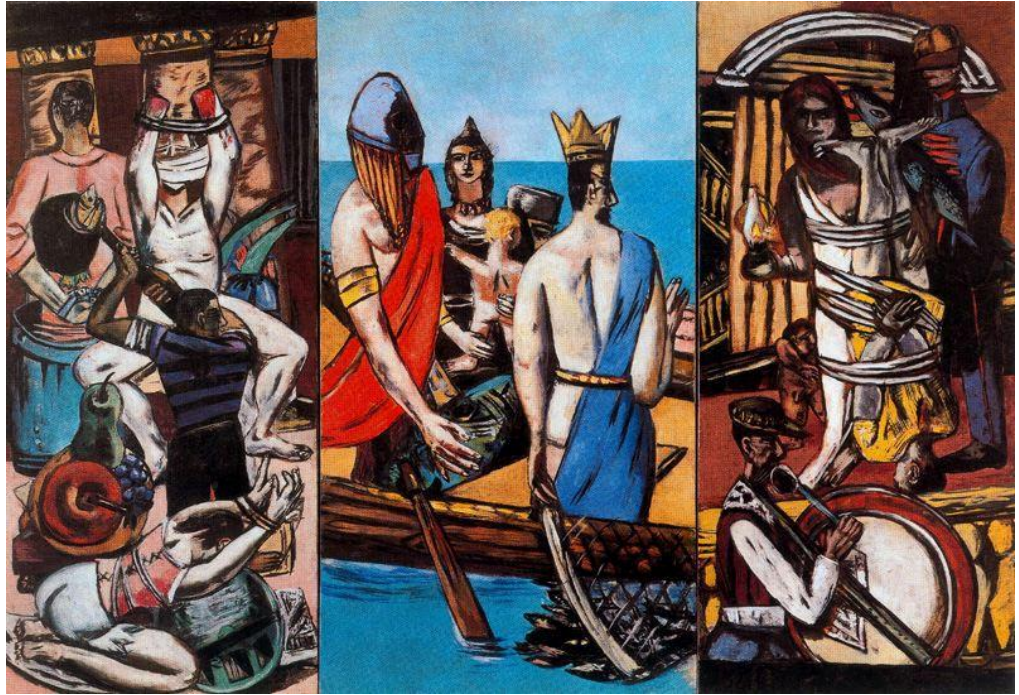
**Görsel 5:** Fra Angelico, *Mısır'a Kaçış*, Ahşap üzerine tempera, 38X37 cm., 1450, San Marco Müzesi, İtalya.

İtalyan ressam Jacopo Bassano'nun (1510-1592) 1590 tarihli *Nuh'un Gemisine Giren Hayvanlar*' adlı resmi, gelmesi beklenen kıyametten kaçan insan ve hayvanların bir yığını gibi betimlenmiştir. Gündoğumu öncesi, Nuh ve ailesi kalabalık hayvan kitlesini yönlendirerek ikişer ikişer gemiye almaktadırlar. Gemi, resmin önemli bir parçası değil, Bassano yalnızca yan tarafını ve kapısını göstermiştir. Onun yerine, muhteşem hayvanlar geçidi üzerinde odaklanmıştır (Haydaroğlu, 1994: 30). Göç, sadece insanlara özgü bir olgu değildir. Dünya üzerinde yaşayan hayvanlar da devamlı olarak hareket içinde bulunarak, yer değiştirmektedirler (Güvenç,1996:21). Hem Fra Angelico'nun hem de Jacopo Bassano'nun resminde, hayvanlar göç olgusunun etkin öğeleri olarak ele alınmışlardır.



**GörSEL 6:** Jacopo Bassano, *Nuh'un Gemisine Giren Hayvanlar*, Tuval üzerine yağlıboya, 265X207 cm., 1590, Prado Müzesi, Madrid, İspanya.

Bir akımlar çağı olan 20. yy. ortalarında hiçbir akıma katılmayan Max Beckmann, 1935 tarihli *Ayrılış* adlı triptiğinde dehşet ve şiddet ile ciddiyet ve barışı yalın bir karşıtlıkla üçlü bir panoda yan yana getirmiştir. (Haydaroğlu, 1994: 36). Sol ve sağ panolarda erkeklerin ve kadınların acılara maruz kaldığı işkence ve aşağılama içeren kâbus sahneleri betimlenirken, orta panoda sonsuz görünen bir denizin mavisi içinde tinsel figürler resmedilmiştir. Resim, Nazi faşizminin yükseldiği ve buna bağlı gelişen kısıtlama ortamının sanatın geleceği konusunda kuşkular yarattığı erken 1930'lar Almanya'sında politik çalkantıyı yansıtmaktadır.



**GörSEL 7:** Max Beckmann, *Ayrılış*, Tuval üzerine yağlıboya, 314X215 cm., 1935, MOMA, ABD.

Anadolu coğrafyası, Asya ile Avrupa arasında bir geçiş güzergâhında yer aldığı ve politik alanda stratejik özelliğinden dolayı, çağlar boyunca dünya göç hareketlerinin önemli bir bölgesi konumunda olmuştur. Bu nedenle, göç meselesi, sosyolojik bir olgu olarak sanat ve edebiyatımızda daima başat bir konu haline gelmiştir. Plastik ve görsel sanatlar alanında göç sorunsalı çerçevesinde sanatsal üretim yapan birçok sanatçı vardır.

Cihat Aral'ın 90'lı yıllarda yaptığı bir dizi olan ve *Göç Resimleri* adını verdiği çalışmalar, gerek anlatımcı yönleri gerekse plastik diliyle dikkat çekmektedirler. Aral, göçü bir trajedi olarak değil, insanların kaderi haline gelen ve devamlı olarak yinelenen anların parçası olarak ele almaktadır. Aral'ın göç eden kadınları, erkekleri, çocukları hepsi birbirine benzemektedirler; yığınla insana bakıldığında geriye akılda kalan karanlık ve silik yüzler olmaktadır. Bir kimliğin, aidiyetin bütünsel imhasının altında arkalarına bakmadan giden bu insanların yüzleri, silinmeye çalışılan kişiliğin ötesinde bir 'kimliğin suretleri' olarak boyanmışlardır. Buğday rengine bürünmüş bu insanların yüzlerinde ürkme, korku, umutsuzluk ya da yılgınlık denemeyecek, ama hem hepsinden pay almış hem de tek tek hiçbiri olmayan, bilenmiş bir bezginliğin etkisi görülmektedir (Özdem, 1997: 8).

Sanatçının göç olgusuna yaklaşımı “diyalektik imge” temellidir. Aral, göçü, trajik bir durum olarak değil, biteviye devam eden felaketlerin bir devamı olarak ele almaktadır. Aral'a göre, Doğu toplumları içinde konumlanan Türkiye'de, her olay ve olgu dinsel yönden “kader”, “kısmet”, “fitrat”, “taksirat” olarak algılandığı için, trajediye yer yoktur. Benzer felaketlerin durmadan tekrar yaşanması ve yinelenmesinin bir nedeni de bu dinsel zihniyetin bir sonucudur.



**Görsel 8:** Cihat Aral, *Göç II*, Tuval üzerine yağlıboya, 116X89 cm., 1996.

İtalyan sanatçı Giovanni Iudice, yaşamını sürdürdüğü Sicilya'nın güney sahillerindeki Gela şehrinde, teknelerle seyahat eden ve sörf yapan insanların olduğu mucizevi sahillerin, göç hareketi dolayımında nasıl bir anda cehenneme dönüştüğünü çarpıcı bir yaklaşımla izleyiciye sunmaktadır. Sanatçı, 2000'lerde gerçekleştirdiği *Göçmenler/Mülteciler* adlı serisinin "İnsanlık" adlı çalışmasında, gerçekçi yaklaşımıyla, bir grup göçmeni konu almıştır. Gecenin yarısında, bir kumsalda, felaketi henüz atlatmış bir grup insanın yaşadıkları şoku ve umutsuzluk içinde otururlarken göstermektedir.

Resmin ön planında, kumların üzerinde kanlı ayak izleri; geri planda ise karanlığın içine doğru taşınan bir ölü yer almaktadır. Resmin kompozisyonundaki bu iki ayrıntı, göçmenlerin kısa bir süre önce yaşadıkları felaketin ipuçlarını vermektedir. Göçmen yaşamının tekinsizliği ve korunaksızlığı çarpıcı ayrıntılarla somutlaştırılmıştır. Iudice, felaketin tüm trajik ve umutsuz ağırlığına karşı, tam resim merkezinde göğe doğru kaldırılan yeni doğmuş bir bebek ile umut ışığını eklemiştir.



**Görsel 9:** Giovanni Iudice, *İnsanlık*, Tuval üzerine yağlıboya, 235X290 cm., 2001, İtalya.

Çağdaş sanat alanında güncel politik sorunların ve konuların işlenmesinde öne çıkan tartışmaların başında, ‘başkasının acısının ifade edilip edilemeyeceği’ meselesi gelmektedir. Acı ve mağduriyetlerin ifadesinde karşılaşılan etik ve estetik sorunlar zaman zaman sanat çevrelerinin önemli tartışma gündemi olmaktadır. Sanat alanında göçün temsili konusunda popüler bir sanatçı kimliğiyle adını duyuran Çinli muhalif sanatçı Ai Weiwei, bu tartışmaların odağında birçok eyleme ve çalışmaya imza atmıştır.

Ai Weiwei, Çin’de maruz kaldığı baskılar sonrasında göç ederek 2015 yılında Berlin’e taşınmıştır. Sanatçı, sanatın birçok disiplinde, sosyal ve politik konularda çalışma yapan aktivist bir kişi olarak öne çıkmıştır. Weiwei, 2017 yılında ise, Prag’daki Ulusal Galeri için *Law of Journey* (Yolculuk Kanunu) adıyla, 17 metre uzunluğunda ve gerçek insan boyutlarında 258 figürün yer aldığı şişme bir göçmen botu yapmıştır. Sanatçı, Yunanistan’ın Midilli (Lesbos) adasındaki mülteci kamplarında geçirdiği zamana adadığı çalışmasında, umutsuz bir kaçış eylemini yeniden inşa etmiştir.

Weiwei’nin, 2 Eylül 2015’te ailesiyle birlikte Türkiye’nin Ege kıyılarından Yunanistan’a geçmeye çalışırken botun batmasıyla cesedi Bodrum sahillerine vuran Irak, Kobani’li bebek Aylan Kurdi gibi Midilli kıyılarında poz verdiği fotoğrafı dünya medyasında göçün trajik boyutlarını gösteren çarpıcı bir görsel olmuştur. Yine, Midilli kıyılarından topladığı binlerce bot ile dünyanın farklı ülkelerinde “enstalasyon/yerleştirme” çalışmaları yapmıştır.





**Görsel 10:** Ai Weiwei, *Yolculuğun Yasası*, 258 figür ve şişme bot enstalasyonu, 2017, Prag Ulusal Galerisi, Çekoslovakya.

“Göçebe” figürü günümüzde, sanat yapıtlarında da görüldüğü üzere, “uygarlık”, “hukuk”, “demokrasi”, “insan hakları” gibi kavramlar için bir turnusol kâğıdı işlevi görmektedir. Aynı şekilde, göçebe, Batı modernliğinin müesses nizamlarını (yerleşik düzen) sorgulayan ve tartışmalı hale getiren bir özne konumundadır. Yine, Batı uygarlığının sömürgeci (kolonyalist) ve ulusal düzenleri hiçbir dönemde olmadığı kadar kuşku ve güvensiz bir duruma gelmişlerdir. Adına “göçmen krizi” denilip geçilen olgunun, gerçekte bir insanlık krizi olduğu görülmektedir. Çünkü göçmenler karşı takınılan tutumların, neyin kabul edilip neyin ret edildiği veya hangisinin makul hangisinin tehlikeli görüldüğüne dair ahlaki ölçütlerin hepsi asıl krizin kendisine işaret etmektedir. Göçebe figürü varlığıyla, bir bütün olarak muktedirleri, etik ve siyasi tutumlarını yeniden gözden geçirmeye zorlamaktadır.

Avrupa İnsan Hakları Sözleşmesi’nin 13. Maddesi, insanın yeryüzünde, sınırlara aldırış etmeden, özgürce dolaşma hakkına vurgu yapmaktadır: “...Herkesin bir devletin toprakları üzerinde serbestçe dolaşma ve oturma hakkı vardır. Herkes kendi ülkesi de dâhil olmak üzere, herhangi bir ülkeden ayrılmak ve ülkesine yeniden dönmek haklarına sahiptir” (COE, 2021: 52). Elbette bu sadece, İngiliz çocuk edebiyatı yazarı Lewis Carroll’un fantastik yapıtı *Alice Harikalar Diyarında* kitabının kahramanı olan Alice’in iyimser hali ve özgür

dünyasına işaret etmektedir. Göçmenler ve mülteciler için durum hiç de böyle iç açıcı koşullar sağlamamaktadır. Sanat ve sanatçılar, göçmenlerin vatandaşları oldukları baskıcı ve otoriter devletlerde yaşarken ya da oradan kaçarken can güvenliklerinden yoksun olmalarını, maruz kaldıkları uzun ve yorucu vize prosedürlerini, kapatıldıkları kamplardaki zorlu yaşam koşullarını daha görünür kılmaktadırlar. Sanat, yapıtlar aracılığıyla, insana ait özgürlüklerin sınırlarını genişletmeyi amaçlamaktadır.

Son yıllarda, özellikle kavramsal sanatta dile getirilen ve Fransız filozoflar Gilles Deleuze ve Félix Guattari'nin geliştirdikleri *yersiz yurtsuzlaşma* kavramından yola çıkan birçok sanatçı, başta göç olmak üzere kimlik, aidiyet ve etnisite (ırk) temalarını kendi sanatsal anlayışları çerçevesinde sıkça kullanmaktadırlar. Deleuze ve Guattari'nin *Kapitalizm ve Şizofreni* serisi içindeki yapıtlarında, bu kavram (yersiz yurtsuzlaşma) bir süreç olarak ele alınmıştır. Buna göre, göçler nedeniyle ortaya çıkan hareketlilik sonrası, farklı topluluklar birbirleriyle etkileşime açık hale gelmektedirler. Bunun sonucunda, kimliklerini oluşturan parçaların bazıları değişime uğramakta ve topluluklar giderek daha homojenleşmekte ve kimliği sürdürmek konusunda daha istikrarsız hale gelmektedirler. Deleuze ve Guattari'ye göre; “kapitalizmin bizzat kendisi yersiz yurtsuzlaşmanın bir üst biçimidir” (Deleuze ve Guattari, 1990: 501)

Deleuze ve Guattari, kendi toprağından ve dilinden koparılarak, yeni geldikleri ülkelerde yazınsal uğraşlarla ilgilenen göçmen sanatçıların üretimlerini “minör edebiyat” olarak isimlendirirler. Onlara göre, göçmen azınlıkların kendi dillerinde değil, egemen dilde yaptıkları bu edebiyat “majör dili” içeriden kuşatarak bozmakta, dönüştürmekte ve daha zengin bir söylem ve anlatımın ortaya çıkmasını sağlamaktadır. Deleuze ve Guattari *Kafka: Minör Bir Edebiyat İçin* adlı yapıtlarında göçmen sanatçıların bu çabasını devrimci bir eylem olarak değerlendirmektedirler: “Dili eşleyebilecek ve bunu yalın bir devrimci çizgi boyunca ilerletebilecek minör bir edebiyat, öz dilden nasıl çekilip çıkartılır? İnsan nasıl kendi öz dilinin göçebesi ve çingenesi olur” (Deleuze ve Guattari, 2015: 51).

Yerinden yurdundan edilenlerin maruz kaldıkları felaketlerin belki de hiç görülemeyen ve çözümlenemeyen bir tarafı da kaybettikleri ana dillerinde kendi hakikatlerini dile getirme şanslarını tümünden yitirdikleri gerçeğidir. Maurice Blanchot *Felaket Yazgısı* adlı çalışmasında bu gerçekliği trajik bir durum olarak ele alır: “Her şey söylendiğinde, söylenecek olarak kalan felakettir” (Blanchot, 2014. 17). Jacques Ranciere, *Tarihin Adları* adlı çalışmasında madunun, (alt'ta olanın) sözü çalınmış bireyin durumu hakkında çarpıcı değerlendirmelerde bulunmaktadır. Ranciere'e göre, tarihsel belleğin önündeki en büyük tehlike söz fazlalığıdır. Erk sahibi, susanın yerine konuşarak, hakikati çarpıtmaktadır; “Bu dilsiz ses bize mezarın dışından, kayalıkların gözyaşından ulaşan sestir” (Ranciere, 2011: 59)

Kapitalist sistemde, kentsel alan ve göç meseleleri her zaman gündemin başköşesinde kendisine yer bulmaktadır. Küreselleşmenin boyutlarından biri de emek ve sermayenin ulus aşırı bir alanda akışkanlığı sağlamasından yola çıkılarak, kodları yok ederken, kendi kodlarını hâkim kılmaya başlayan kapitalist sistemin içindeki dinamik hareketliliklerdir. Bunu toplumsal alandaki yansımaları sosyal bilimcilerin olduğu kadar sanatçıların da başlıca araştırma konusu olmaktadır. “Göç”, “öteki olmak”, “aidiyet” ve “milliyetçilik” gibi siyasi sorunlar, sanatsal yapıtlarda ifadesini bulmaktadır.

## SONUÇ

Küreselleşmenin geldiği boyut, birçok konuda olduğu gibi göçler meselesini de farklı ve öngörülmez boyutlara taşımaktadır. Dünya ölçeğinde, emek ve sermayenin ulus aşırı akışkanlığından kaynaklanan bu yeni durum, kapitalist sistemin verili ölçütleri yerle bir etmesi ve kendi kodlarını egemen kılmaya çalışması sonucunda, göçler de dönüşüm geçirmektedir. Dinamik özellikleriyle göçler günümüzde sosyal bilimcilerin olduğu kadar sanatçıların da başlıca çalışma konularından biri olmaktadır. Araştırmalar, sanatçıların sanat eserleri aracılığıyla göç olgusunu sadece belgelemekle kalmayıp, neden sonuç bağlamında bu sorunu geniş ölçekte tartışmaya açtıklarını göstermektedir. Sanat, disiplinlerarası bir anlayışla, insanlığın bu trajik sorunun çözümü konusunda ilgili mercilere yeni yaklaşımlar sunmakta ve önerilerde bulunmaktadırlar.

Göçlerin coğrafi sınırları aşır geçiren dinamik yapısının imgeler aracılığıyla, somut sanat formlarına dönüştürülmesi ve görsel çözümlerinin kısa tarihçesini sanat eserleri üzerinden okumak mümkündür. İnsanlar, hatırlanamayacak kadar eski çağlardan beri daha güçlü kavimlerden korunmak, daha verimli topraklara kavuşmak gibi nedenler başta olmak üzere farklı etkenlerle başka yerlere göçmüşlerdir. Sanat, insanlığın bu bitimsiz göç yolculuğunun kayıtlarını tutan bir günce görevini yerine getirmiştir. Günümüzde sosyal, ekonomik, kültürel boyutlarıyla başat bir insanlık sorunu olarak önemini koruyan göç konusu, dramatik yanıyla da her dönem sanatın ilgi alanı içinde olmuştur.

Sanat, günümüzde, giderek daha çok sosyal ve politik konulara ilgi duymakta ve farkındalık yaratma çabasının önemli bir parçası haline gelmektedir. Bu bağlamda, dikkat çekici toplumsal olaylardan biri olan göç olgusu, sanatçılar için önemli bir çözümleme konusu olmaktadır. Göç hareketliliği sanatçılar açısından basit bir temsilin ötesinde, özel olarak da neden ve sonuç ilişkisini sorgulamaya açtıkları güncel bir başlık olarak öne çıkmaktadır.

## KAYNAKÇA

- Adenauer, K. (2007). *'Göç ve Entegrasyon, Almanya ve Türkiye Azınlık-Çoğunluk İlişkileri'*, Ankara: Konrad Adenauer Stiftung Yayını.
- Anderson, B. (2020). *'Hayali Cemaatler'*, Çeviren: İskender Savaşır, İstanbul: Metis Yayınevi.
- Bartram, D.& Poros. M.V. & Monforte, P. (2017) *'Göç Meselesinde Temel Yaklaşımlar'*, Çeviren: İtir Ağabeyoğlu Tuncay, Ankara: Hece Yayınları.
- Berger, H. (2000). *'Çingene Mitolojisi'*, Çeviren: Mustafa Yaşar Sağlam, Ankara: Ayraç Yayınevi.
- Berger, J. & Mohr, J. (1987). *'Yedinci Adam'*, Avrupa'da Göçmen İşçilerin Öyküsü, Çeviren: Cevat Çapan, Ankara: V Yayınları.
- Beykan, M. (1994). *'Sanat Kitabı'*, Çeviren: Mine Haydaroğlu, İstanbul: Yem Yayınları.
- Bibeau, G. (1997). *'Cultural Psychiatry in a Creolizing World: Questions For a New Research Agenda'*, London: Transcultural Psychiatry, 34 (1): 9-41
- Blanchot, M. (2014). *'Felaket Yazgısı'*, Çeviren: Aziz Ufuk Kılıç, İstanbul: MonoKL Yayınları.
- Council of European. (2021). *'Avrupa İnsan Hakları Sözleşmesi'*, European Court of Human Right, Strasbourg: Council of European. [https://www.echr.coe.int/documents/convention\\_tur.pdf](https://www.echr.coe.int/documents/convention_tur.pdf). Erişim Tarihi: 07.03.2023
- Deleuze, G.&Guattari. F. (2015). *'Kafka: Minör Bir Edebiyat İçin'*, Çeviren. Işık Ergüden, İstanbul: Dedalus Yayınları.
- Deleuze, G.&Guattari. F. (1990). *'Kapitalizm ve Şizofreni 1, Göçebebilimi İncelemesi Savaş Makinesi'*, Çevirmen: Ali Akay, İstanbul: Bağlam Yayınları.
- Güvenç, B., (1996). *'Göç Olgusu ve Türk Toplumunu'*, II. Uluslararası Sosyoloji Kongresi, Toplum ve Göç, Sosyoloji Derneği Yayınları, Mersin.
- Farokhi, S. (1994). *'Osmanlıda Kentler ve Kentliler'*, Tarih Vakfı Yurt Yayınları: İstanbul.
- Hamilakis, Y. (2018). *'The New Nomadic Age: Archaeologies of Forced and Undocumented Migration'*, Sheffield: Equinox Publishing.
- Harvey, D. (2003). *'Sosyal Adalet ve Şehir'*, Çeviren: Mehmet Morali, İstanbul: Metis Yayınları.
- Harvey, D. (2000). *'Postmodern Durum'*, Çeviren: Sungu Savran, İstanbul: Metis Yayınları.
- Kılıç, Z.& Menjivar, C. (2013). *'Fluid Adaptation of Contested Citizenship: Second-Generation Migrant Turks in Germany and United States'*, Social Identities, 19 (2), 204-2022.
- Lahme, T. (2022). *'Thomas Mann ve Ailesi, Bir Yaşam Öyküsü'*, Çeviren: Kasım Eğit, Yedigâr Eğit, İstanbul: CanYayınları.
- Marshall, G. (2005). *'Sosyoloji Sözlüğü'*, Çeviren: Osman Akınhay, Ankara: Bilim ve Sanat Yayınları.
- Özdem, F. (1997). *'Cihat Aral'*, İstanbul: Maltepe Sanat Galerisi Yayınları.
- Ranciere, J. (2014). *'Tarihin Adları'*, Çeviren: Cemal Yardımcı, İstanbul: Metis Yayınları.
- Remarque, E.M. (2019). *'Lizbon'da Bir Gece'*, Çeviren: Saffet Günersel, İstanbul: Everest Yayınları.

Said, E. W. (1995). '*Entelektüel: Sürgün Marjinal Yabancı*', Çeviren: Tuncay Birkan, İstanbul: Ayrıntı Yayınları.

Said, E. W. (2003). '*Yersiz-Yurtsuz*', Çeviren: Aylin Ülker, İstanbul: İletişim Yayınları.

Sayar, K. (2001). '*Küreselleşmenin Psikolojik Boyutları*', Defter Dergisi, Yaz 2001, Yıl 14, Sayı 44.

Schraiber, L. B. (1997). '*Creolizing World: Crisis of Identification or Identify in Motion?*', London: Transcultural Psychiatry, 34 (1): 118-22

United Nations. (2017). '*International Migration Report 2017*', New York: United Nations.

<https://www.latestgkgs.com/international-migration-report-2017-1945-a>, Erişim Tarihi: 07.03.2023.

### **Görsel Kaynaklar**

Görsel 1: [https://commons.wikimedia.org/wiki/File:Persian\\_gypsies\\_1912.jpg](https://commons.wikimedia.org/wiki/File:Persian_gypsies_1912.jpg)

Görsel 2: <https://www.imdb.com/title/tt9813978/>

Görsel 3: [https://tr.wikipedia.org/wiki/Guernica\\_\(tablo\)](https://tr.wikipedia.org/wiki/Guernica_(tablo))

Görsel 4: <https://cevdetalbay.wordpress.com/2011/02/21/asil-fotograf/>

Görsel 5: [https://www.wikiwand.com/tr/Fra\\_Angelico](https://www.wikiwand.com/tr/Fra_Angelico)

Görsel 6: <https://www.christies.com/en/lot/lot-5488548>

Görsel 7: <https://www.moma.org/collection/works/78367>

Görsel 8: <https://www.thbb.org/media/2051/sanat120.pdf>

Görsel 9: [https://www.celesteprize.com/eng\\_artista\\_news/idu:48522/idn:10276/](https://www.celesteprize.com/eng_artista_news/idu:48522/idn:10276/)

Görsel 10: <https://www.designboom.com/art/ai-weiwei-national-gallery-prague-law-of-the-journey-03-17-2017/>