

BELLE TEN

Cilt/Vol.: 87 - Sayı/Issue: 308  
Nisan/April 2023

<https://belleten.gov.tr>

Başvuru/Submitted: 22.02.2021  
Kabul/Accepted: 06.09.2021

DOI: 10.37879/belleten.2023.113

*Araştırma Makalesi/Research Article*

Osmanlı Yapı Kültüründe Arslan ve Arslanhaneler

Aliye Öten\*

Öz

Henüz beylik döneminde yapı kültüründe tezyinat denklemini hendesî tezyinat ve hat üzerine kuran Osmanlı Devleti'nde figürlü süslemeler çok geri planda kalmıştır. Gebze Sultan Orhan Camii, Hoşap Kalesi, Kudüs Arslanlı Kapı gibi örneklerde devşirme olarak kullanılan figürlü tezyinat, han, köprü, su kemeri gibi sınırlı sayıdaki örneklerde kadim kültür kodlarını taşımaya devam etmiştir. Osmanlı dönemine has kullanım özellikleri tespit edilen arslan figürünün yapılardaki sembolik değeri ve işleviyle ilgili bilgiler bu makalede ele alınmaya çalışılacaktır. Sembolik anlamlarıyla Türk kültürünü beslemeye devam eden arslanlar, Osmanlı Devleti'nde av törenleri vb. için kurumsal bir yapı olan Arslanhane'de somut varlıklarıyla yer almaya ve törenlerin bir parçası olmaya devam etmişlerdir. Sefer ve hazarda özellikle kürklerinin önem kazandığı vahşi hayvanların barındırıldığı ve merasimlerde halkın içine çıkarılabilecek kadar yaklaşık 100 kişilik bir ekiple eğitildiği yer olarak Arslanhane, binası tespit edilmeye çalışılan bir yapıdır ve hakkında pek çok araştırma olmasına rağmen, yeri ve yapısı konusundaki belirsizlik sürmektedir. Bu makalede Türk kültüründe ve özellikle Osmanlı yapı kültüründe arslan sembolizmi ve tezyinata yansımaları ile İstanbul'da bulunan ve tam yeri tespit edilememiş Arslanhane yapıları hakkında, literatür, Vakıflar Genel Müdürlüğü ve T.C. Cumhurbaşkanlığı Devlet Arşivleri Başkanlığı Osmanlı Arşivi'nde bulunan evrakta dayanarak yeni ve kesin sonuçlara ulaşmaya çalışılacaktır.

**Anahtar Kelimeler:** Türklerde Arslan sembolü, Arslan kabartmaları, Osmanlı yapı kültüründe arslan, Arslanhane.

\* Dr., Diyanet İşleri Başkanlığı, İstanbul/TÜRKİYE, aliyeakturk@gmail.com  
ORCID 0000-0003-1753-831

## Arslan (Lion) and Arslanhane's (Arslan-house) in the Ottoman Building Culture

### Abstract

Figured ornaments fell behind in the Ottoman Empire, which established the decoration equation in the building culture in the era of the principality on the dome decoration and calligraphy. The figured decoration used in examples such as Gebze Sultan Orhan Mosque, Hoşap Castle, Jerusalem Arslanlı Gate, inn, bridge, and aqueduct continued to bear the ancient cultural codes in limited numbers. Information about the symbolic value and function of the lion figure, whose usage characteristics specific to the Ottoman period, in buildings will be discussed in this article. Lions, which continue to feed the Turkish culture with their symbolic meanings, took part in hunting ceremonies in the Ottoman Empire, etc. They continued to take place with their concrete assets and to be a part of the ceremonies in Arslanhane, an institutional structure for Arslanhane's building, which is a place where wild animals were sheltered and trained with a team of 100 people to be brought into the public in ceremonies, especially during the expedition and the peace, is a building that is tried to be identified and although there are many researches on it, the uncertainty about its location and structure continues. In this article, the literature about the Arslanhane buildings in Istanbul, whose exact location has not been determined, with the reflection of lion symbolism and decoration in the Turkish culture and especially in the Ottoman building culture will be investigated through the documents from the General Directorate of Foundations and Directorate of Ottoman Archives, and new results will be reached.

**Keywords:** Arslan symbol in Turks, Arslan reliefs, lion in Ottoman building culture, Arslanhane.

### Giriş

Türk Lehçe ve şivelerinde arslan, aslan, şîr, arıslan, arıstan, şer, yolbars<sup>1</sup> gibi okunuşları olan Arslan kelimesinin etimolojik kökeni ve anlamı hakkında arslan< arsil+ an (arsıl: sarı. arslan: sarı renkli avcı hayvan, av hayvanı) gibi açıklamalar mevcuttur<sup>2</sup>. Türk dilinde ilk yazılı örneklerine Uygur Türklerinde rastladığımız Arslan kelimesi, kendisine atfedilen sembolik anlamıyla Türk kültüründe edebiyattan, sanata her alanda yazı, söz ve figür hâliyle yaygın biçimde kullanılmıştır. İlk somut örneklerine

1 Levent Doğan, "Türk Kültüründe Hayvanlar ve Hayvan İsimleri", *Türk Dünyası Dil ve Edebiyat Dergisi*, S. 12, 2001, s. 645.

2 Onur Balcı, "Kaplan Kelimesinin Kökenbilimsel İncelenmesi", *Cumhuriyet Üniversitesi Edebiyat Fakültesi Sosyal Bilimler Dergisi*, S. 36, 2012, s. 279.

Orta Asya Hun kurganlarında rastladığımız Arslan figürü, mücadele, zafer, iyinin kötüyü yenmesi, güç, kahramanlık ve kudret sembolü olmuştur. Bütün Orta Asya'ya yayılan ve bilhassa Türk hâkimiyetlerinde daima kendini gösteren hayvan stilinin çok tercih edilen figürlerinden biri olan arslan, Hun Devleti'nde Şaman etkileri gösterirken; Budist sanat geleneğinin etkisiyle Uygur Devleti'nde farklı tasvir edilmiştir<sup>3</sup>. İslamiyet'ten sonraki Türk sanatındaki arslan sembolü, İslamiyet'ten önceki kültür birikimi izinde gelişmiştir. Yeni tasavvurla zenginleşmekle birlikte, arslanın İslam'la bağdaşan sembolik anlamı korunmuş ve devam ettirilmiştir. Arslan sembolizminde öne çıkan güç, kuvvet, koruyuculuk ve taht gibi hususlar birçok mitolojide ortak<sup>4</sup>. Bu yüzden Anadolu'nun eski yerleşimcilerinin bıraktığı figür ve heykellere ek ve farklı mecrada İslami dönem Türk yapılarında ve sanatında arslan figürünün kullanıldığı görülmektedir. Selçuklularda çok sayıda ve farklı kompozisyonda örneği bulunan arslan figürleri hükümdarın kudret ve kuvvetini sembolize etmekte, aynı zamanda tahtı ve hükümdarı koruyacağına inanılmaktaydı.

Türk kültüründe hem İslam öncesi hem de İslami dönemde zengin bir kullanım alanı bulan hayvan üslubu, ileri derecede stilizasyon, spiral şekiller, figürlerin deformasyonu, S kıvrımlar, birbiriyle birleştirilmiş hayvan motifleri, hayvan mücadele sahneleri ve insan figürüyle bir arada Gazne, Büyük Selçuklu ve Karahanlı sanatında uygulanmıştır<sup>5</sup>. Arslan figürünün mimaride kullanımı, Karahanlılarda 1129-30 tarihlerinde, Ebu'l-Muzaffer Behramşah tarafından yaptırılan Tirmiz Sarayı'nın taş süslemelerinde görülür. Bu saraydaki iki gövdeli tek başlı arslan figürü ile öküze saldıran arslan ve grifon kompozisyonları Hayvan Üslubunun sürdürüldüğüne dair en güzel örnekleri içermektedir<sup>6</sup>. Anadolu Selçuklu Devleti'nde heykel seviyesinde işlenen tek figür olarak arslan; kale, saray, han ve köprü gibi yapılarda da tezyinata kullanılmıştır<sup>7</sup>. Zeki Velidi Togan "Türkler hâkim bir millet olarak yaratıldıklarına inanmakta ve kendilerinin kurt yahut arslan soyundan geldiklerini kabul etmekteydiler. Kaleler, köprü ve mezar taşlarında arslan tasviri aynı zamanda böyle bir inanışla da ilgili olabilir" der<sup>8</sup>, ayrıca Selçuklu Sultanlarının birçoğunun isminde arslan isminin sıklıkla kullanılması da bu fikirle özdeşleşmektedir.

3 Şenay Alsan, *Türk Mimari Süsleme Sanatlarında Mitolojik Kaynaklı Hayvan Figürleri (Orta Asya'dan Selçuklu'ya)*, Marmara Üniversitesi Yayınlanmamış Doktora Tezi, İstanbul 2005, s. 17-18.

4 Yaşar Çoruhlu, *Türk Mitolojisinin Anahatları*, Kabaalçı Yayınevi, İstanbul 2000, s. 35.

5 Alsan, *agt.*, s. 19.

6 Alsan, *agt.*, s. 19.

7 Alsan, *agt.*, s. 21.

8 Zeki Velidi Togan, *Umumi Türk Tarihine Giriş*, İstanbul 1946, s. 102

Selçuklu mimarisinde arslan figürünün tekil kullanıldığı gibi, kompozisyona yerleştirildiği de görülmektedir. Arslan, kuvvet ve kudreti simgeler, aynı zamanda güneşin ve aydınlığın da temsilcisidir. Çok arslanlı, güneş ve arslanı birlikte ele alan yahut arslan ve hayvan mücadelesini konu alan kompozisyonlarda ise mücadele, güç ve galibiyet vurgulanmaktadır. İslam sanatı özelinde bu mücadele sahneleri için, güneşin aya veya karanlığa, iyiliğin kötülüğe, yerlinin düşmana galibiyeti gibi karşıt kavramların karşılığı çeşitli sembolik anlamlar düşünülebilir<sup>9</sup>. Arslan figürü; sfenks ve ejderli formda, hayat ağacı veya insanların yer aldığı farklı kompozisyonlarda yapılarla işlenmiştir. Ayrıca arslan, rahmet oluklarında başı ve boynuyla detaysız, ağzı oluk olacak şekilde açık, kübik formda stilize veya realist işlenerek en çok tercih edilen figür olmuştur. Afyon Ulu Camii (1272), Kayseri Battal Camii (12. yüzyıl), Kayseri Sahabiye Medresesi (13. yüzyıl), Huand Hatun Medresesi (1238), Akşehir Taş Medrese (1250), Tuzhisarı Sultan Hamı (13. yüzyıl) ve Karatay Hanı (1240)'nda arslanlı rahmet olukları mevcuttur<sup>10</sup>. Cephe mimarisinin önemli bir unsuru olan rahmet olukları, yağmurla ilgili olarak hayrı, bereketi ve rahmeti; koruyuculukla ilgili olarak da gücü ve kuvveti simgelemektedir<sup>11</sup>. Arslanlı kompozisyonlar Selçuklular tarafından sadece yapılarda değil paralar ve çeşitli malzemelerden üretilen günlük eşyaların tezyinatında da kullanılmıştır.

Osmanlı Devleti'nin düşünce dünyasında da bu sembolik etki devam etmiştir. Teşrifat gereği oğullarına isimleriyle hitap edemeyen valide sultanların “aslanım” ifadeleri, kahramanlık, güç ve hükümdarlık mesnedi olarak kullanıma örnektir<sup>12</sup>. Yine *Saltuknâme* (1474-80) adlı eserde arslan; Şir/Arslan/Kaçan adlarıyla anılıp gücü, beyliği, hükümdarlığı temsil etmekteyken; hükümdarlığın, maddi ve manevi gücün sembolü olan arslana binme de, Karaca Ahmed ve Hacı Bektâş-ı Veli'nin kıssalarında yer almaktadır. İslamiyet'ten önceki Türk devirlerinden başlayan bu sembolizm, İslamiyet sonrası da maddi - manevi güç ve hükümdarlık olarak karşımıza çıkmaktadır<sup>13</sup>. İslami dönemde barış, huzur, adalet ve mutluluk sembolü olarak da kabul gören arslan figürü<sup>14</sup>; özellikle Bektaşilik'te Hz. Ali'nin

9 Gönül Öney, *Anadolu Selçuklu Mimari Süslemesi ve El Sanatları*, Ankara 1992, s. 40.

10 Alper Altın, “Türk-İslam Sanatı Geometrik Süslemesinde Ali İsmiinin Üç Kollu Çarka Uyarlanması”, *Akademik Hassasiyetler*, S. 6, 2019, s. 31.

11 Altın, agm., s. 53.

12 Ali Akyıldız, “Vâlîde Sultan”, *Türkiye Diyanet Vakfı İslâm Ansiklopedisi*, C XLII, İstanbul 2012, s. 494.

13 Yaşar Çoruhlu, *Türk Sanatında Hayvan Sembolizmi*, Kömen Yayınevi, İstanbul 1995, s. 130-131.

14 Süheyla Sarıtaş, *Türk Mitolojisinde Hayvanlar*, Tüba Yayınları, Ankara 2016, s. 11-12.

“Haydar-ı Kerrâr” olarak bilinmesi ve onun sembolü olması nedeniyle önemli addedilmiştir. Osmanlı hat sanatında “Esedullah- Allah’ın arslanı” şeklindeki hat kompozisyonlarına kutsal manalar yüklenerek, tekke gibi kutsal mekânlar süslenmiştir<sup>15</sup>. Arslan, en çok ihtiyaç duyulan iki nesneyi altını ve güneşi ve her nesnede mevcut olan hareketlilik, yönelme ve yaratıcılık ilkesini temsilen tasavvûfi inanışta tefekküre karşılık hareketi simgelemektedir<sup>16</sup>. Bu çalışmada Osmanlı Devleti’nde arslanhanelerdeki varlığıyla törenlerin ve avların vazgeçilmezi olan arslanın sanat ve yapıya yansımalarının birinci bölümde sembolik olarak çözümlenmesi ve ikinci bölümde de yaşadıkları yer ve yapılar alt başlıklarında bazıları yeni tespit edilen örnekler dâhilinde incelenerek Osmanlı yapı kültüründe varlığı ve sembolüyle arslanın rolünün anlaşılması amaçlanmaktadır.

### 1. Osmanlı Yapılarında Arslan Figürü ve Kompozisyonları

Osmanlı’da mimari eserlerde tezyinatın yoğunlaştığı yerler ve tezyinat programı henüz beylik döneminde şekillenmiş ve Osmanlı mimari tezyinatını oluşturan unsurlar da bu dönemde belirlenmiştir. Osmanlı mimari tezyinat programı hat ve hendesî tezyinatı ön planda tutarak kendini bulmuştur. Osmanlı yapı kültüründe arslan figürünün Orta Asya’dan gelen etkisi bıçak gibi kesilmemiş ve nadir örneklerde bile olsa kendisini hissettirmiştir. Ayrıca arslan figürünün uygulandığı yere ve kompozisyona göre farklı anlamlar taşıdığı düşünülebilir.

II. Murat’ın, Ergene Nehri üzerine 1426-1444 yılları arasında Mimar Muslihiddin’e yaptırdığı Uzunköprü (Ergene Köprüsü), 15. yüzyılda arslanlı kabartmalara rastlanılan bir Osmanlı eseridir. Köprünün doğu tarafında korkuluk taşının bir köşesine işlenen arslanlı kompozisyonda, sol arkada gövdesi yivlenmiş bir vazo içinde lale kabartması ve diğer bölümde de bir insan başına ve iki ağaca basan arslan figürü kabartması vardır. Köprüde yer alan pek çok figürlü kompozisyondan birinde zincirli tek arslan, bir diğerinde arslanı kuyruğundan yakalayan hayali bir kuş figürü işlenmiştir. Figürlü tezyinatın en dikkat çekeni ise bir madalyon içinde başları birbirine bitişik ve hareket hâlinde tasvir edilen üçlü arslan kabartmasıdır<sup>17</sup>. Bu kabartma, arslanların üç kollu çark biçiminde yerleştirilmesi nedeniyle önemlidir. Hareket hâlinde ve birbirini takipte tasvir

15 Malik Aksel, *Türklerde Dini Resimler*, Kapı Yayınları, İstanbul 1967, s. 83.

16 Semra Ögel, “Selçuk Sanatında Çift Gövdeli Arslan Figürü”, *Belleten*, C XXVI/S.103, 1962, s. 530.

17 Fethi Ahmet Yüksel-Ahmet Hamdi Bülbül-Müslüm Gündüz, “Uzunköprü Cısr-i Ergene”, *Restorasyon ve Konservasyon Çalışmaları Dergisi*, S. 7, 2011, s. 31.

edilen arslanlar, ön ayakları ileride, kuyrukları “S” şeklinde kıvrımlı işlenmiştir. Arslanların baş kısımları madalyonun ortasında birleşmektedir. Bugün yerinde replikası mevcuttur<sup>18</sup>.



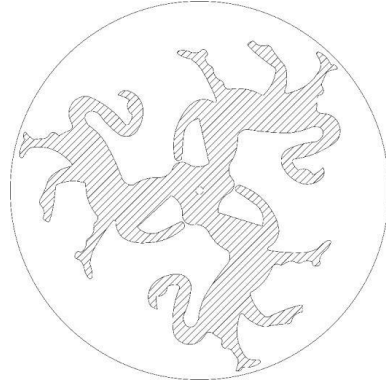
**Resim 1, 2, 3:** Edirne Uzunköprü arslanlı kompozisyonlar

(Yıldıray Özbek, *Osmanlı Beyliği Mimarisinde Taş Süsleme (1300-1453)*, T.C Kültür Bakanlığı, Ankara 2002, s. 466-469; Yüksel vd., agm., s. 31.)

Uzunköprü’de yer alan tezyinatındaki kompozisyon çeşitliliği, bu kabartmaların pek çok ustanın elinden çıktığını düşündürmektedir. Köprü inşasında çalışan taşçı

<sup>18</sup> Cevdet Çulpan, *Türk Taş Köprüleri Ortaçağ’dan Osmanlı Devri Sonuna Kadar*, Türk Tarih Kurumu Yayınları, İstanbul 2002, s. 104.

ustalarının yerel bilgi ve tecrübelerini yansıtmış olmaları ihtimal dâhilindedir. Uzunköprü’de arslan figürünün çokça kullanılmasının Hz. Ali ile ilgili gerekçeleri vardır. Bunlardan biri *Saltuknâme*’de geçen Edirne şehrini Hz. Ali’nin gazilerinin fethettiğine dair inançtır<sup>19</sup>. Bunun dışında İslami dönemde arslan figürünün Osmanlı Devleti’nde kullanımıyla ilgili daha genel geçer sebepler de vardır. Bunlardan biri de, Tirmizî (ö.279/892)’nin Sünen’inde yer alan Hz. Muhammed’in “Ben hikmet eviyim. Ali de onun kapısıdır” şeklindeki ifadesidir. Tirmizî’nin dışında Ukayli (ö.322/933), Taberânî (ö.360/971), İbn Adî (ö.365/975) ve Hâkim (ö.405/1014)’in rivayetlerinde de, “Ben ilim şehriyim. Ali de onun kapısıdır. İlim isteyen kapiya gelsin”<sup>20</sup> şeklindeki Hadis-i Şerif’in de etkisiyle kapıların Hz. Ali’yi simgelediği düşünülmektedir<sup>21</sup>. Burada bahsi geçen kapı sembolü, Uzunköprü’nün; kemer açıklıklarından ziyade Rumeli’de ilk fethedilen yer olarak Ergene şehrinin kurulmasına ve ulaşımına imkân veren fetih kapısı ve aynı zamanda şehir kapısı olmasına atf olabilir.



**Resim 4, 5:** Edirne Uzunköprü üzerindeki arslanlı kompozisyon ve çizimi (Alper Altın, “Türk-İslam Sanatı Geometrik Süslemesinde Ali İsminin Üç Kollu Çarka Uyarlanması”, *Akademik Hassasiyetler*, S. 6, 2019, s. 51-52).

Behram Paşa Hanı adlı kemerleri tuğla, abidevi taş yapı; dikdörtgen planlı, iki katlı, ortası avlulu, klasik tipte Sivas’ta yapılmış bir 16. yüzyıl Osmanlı hamıdır. Devrin

19 Yusuf Çetin - Mesut Özaydın, “Kars Müzesinde Bulunan II. Gıyaseddin Keyhüsrev Sikkeleri”, *SSS Journal*, S. 23, 2018, s. 197.

20 Seyit Avcı, “Ben İlim Şehriyim Ali de Onun Kapısıdır Hadisi Üzerine”, *Marife*, S. 3, 2004, s. 356.

21 Alev Çakmakçoğlu Kuru, “Ortaçağ Anadolu Türk Mimarisinde Hz. Ali Yazıları”, *Millî Folklor Dergisi*, S. 74, 2007, s. 66. 2007, s. 66.

hanlarına nazaran daha gösterişli olan cephesinde arslan kabartmaları bulunur. Aynı dönemde 983'te, Payas Sokullu Kervansarayı ve manzumesi de yapılmıştır. Sivas'taki bu eserlerin bizzat Mimar Sinan yapısı olup olmadığı hakkında net bir bilgiye rastlanmasa da; Payas Ceneviz Kulesi (Cin Kulesi) denilen kervan yolunu koruma amaçlı yapılan askerî yapının kapısı üzerindeki karşılıklı iki küçük arslan kabartması, âdeta Sivas'taki Taş Han'ın kabartmalarının kopyaları olmaları ile dikkat çekmektedir. Kuyruğu ejder formunda olan bu arslan figürlerinin Anadolu Selçuklu Sanatı'nda görülen örneklerin devamı olarak; ay ve güneş gibi zıtlıkları barındıran astrolojik antagonizme dayanması olasıdır<sup>22</sup>.



**Resim 6, 7:** Sivas Behram Paşa Hanı kuyruğu ejder formunda arslan figürleri.  
(Öney, agm., s. 213-214).

Ayrıca Taç kapının mikro kozmos ile makro kozmos arasında bağ kurduğu ve girmek isteyen için yapının evrendeki yerini vurguladığı ifade edilmektedir<sup>23</sup>. Mimarideki figür, motif veya hat gibi tezeyinat öğelerinin yapıların uygun

22 Gönül Öney, "Anadolu'da Selçuk Geleneğinde Kuşlu, Çift Başlı Kartallı, Şahinli ve Arslanlı Mezar Taşları". *Vakıflar Dergisi*, S. 8, 1969, s. 213-214.

23 Semra Ögel, *Anadolu'nun Selçuklu Çehresi*, İstanbul 1994, s. 91.



noktalarına belli bir dünya görüşünün ifadesi olarak konulduğu düşünülürse<sup>24</sup>; figürlerin belirli bir program çerçevesinde bilinçli yerleştirildiği anlaşılır. Bu nedenle Taç kapılara yerleştirilen küre veya madalyonların da kozmolojik mahiyette oldukları düşünülmektedir<sup>25</sup>. Yine bu nedenle Esedullah (Allah'ın Arslanı) Hz. Ali'nin sembolü olarak özellikle Taç kapı tezyinatında arslan figürü kullanılmıştır. Bu figürün aynı zamanda arslan burcunu<sup>26</sup> ve “Şir-i Hurşid” kompozisyonlarında güneş motifiyle Hz. Ali'yi temsil ettiği ifade edilmektedir<sup>27</sup>. Arslan motifi aynı zamanda hükümdar yapılarına kimlik, aidiyet ve armavari bir görünüş kazandırmaktadır<sup>28</sup>. Behram Paşa Hanı Taç Kapısı ve Payas Sokullu kulesi kapısındaki armavari arslan tasvirlerinin benzeri, Halep Vezir Hanı, Kilis Büyük Bedesten ve Urfa Arslanlı Han'ın girişinde bulunmaktadır. Bunlar hem Allah'ın arslanı, ilmin kapısı Hz. Ali'nin sembolü hem de bu vesileyle hükümlerlik, güç ifade etmektedir.

16. yüzyıl Osmanlı hanı olduğu ifade edilen<sup>29</sup> ancak tarihi tam tespit edilemeyen ve günümüzde sadece fotoğraflarından yamuk planlı, iki katlı ve tek avlulu olduğu teşhis edilebilen 1973'te yıkılan Arslanlı Han'dan günümüze Urfa Müzesi'nde koruma altına alınan stilize iki arslan kabartması gelebilmiştir<sup>30</sup>. Dikdörtgen formlu blok taşlara, eğimli bir çerçeve içerisinde işlenen arslanlar, boyunlarında zincirle tasvir edilmiştir. Yüksek kabartma tekniğinde; gövdeleri profilden, başları cepheden verilmiş, yürür vaziyetteki arslanlar, sivri kulaklı ve dilleri dışarıya çıkık olarak tasvir edilmişlerdir. Kuyrukları sırt üzerinde tasvir edilen arslanların, vücut tüyleri kabaca işlenmiştir<sup>31</sup>.

24 Ali Uzay Peker, “Evrenin Binası Mimaride Yazı ve Kozmolojik Anlam”, *Anadolu Selçukluları ve Beylikleri Dönemi Uygarlığı*, 2006, s. 32.

25 Semra Ögel, *Anadolu Selçuklularının Taş Tezyinatı*, Ankara 1987, s. 147.

26 Mustafa Uzun, “Edebiyatta Burç”, *DİA*, C VI, 1992, s. 424-426.

27 Nazmi Seygen, “Anadolu'da Koyun ve At Motifi Mezar Taşları”, *Tarih Dünyası*, C I/S. 8, 1950, s. 333-336.

28 Ögel, *age.*, s. 90.

29 Akın Tuncer, *Anadolu Türk Dönemi Sanatında Arslan Figürü*, İstanbul Üniversitesi Yayınlanmamış Doktora Tezi, İstanbul 2012, s. 153.

30 Adil Özme, “Ruha (Urfa) Hanları Üzerine Bir Değerlendirme”, *Belleten*, C LXIX/S. 254, 2005, s. 294.

31 Özme, *agm.*, s. 293-294.



**Resim 8, 9:** Urfa Müzesi'ndeki Arslanlı Han arslan figürlerinin çizimi.  
(Özme, agm., s. 293-294).

Halep çarşısında Kara Mehmed Paşa tarafından 16. yüzyılda yaptırılan handa da Arslanlı Han benzeri armavari ve zincirli tek arslan figürü bulunmaktadır<sup>32</sup>. Aynı yüzyıl eseri Kilis Büyük Bedesten'de de üzeri siyaha, yüz detayları beyaza boyanmış şematize arslan figürü Taç kapının üzerinde yer almaktadır<sup>33</sup>.



**Resim 10:** Halep Vezir Hanı giriş eyvanının avluya bakan yüzündeki arslanlı armalardan biri.  
(Tuncer, *agt.*, s. 153).

<sup>32</sup> Tuncer, *agt.*, s. 153.

<sup>33</sup> Tuncer, *agt.*, s. 312.

I. Mahmut Su Kemerî'nde (1731) yer alan, yapıyla eş zamanlı yapıldığı için devşirme olmadığı anlaşılan hayvan figürleri; çoğunluğu arslan figürü olması nedeniyle önemlidir<sup>34</sup>. Osmanlı mimarisinde hendesî tezyinat ve hat ağırlıklı süsleme programı çerçevesinde ele alınmayan bu yapıda, Selçuklu geleneğinin devamı mahiyetinde hayvan başı formunda, rahmet oluğu ve konsol tarzında üç boyutlu ve heykelsi bir plastik etkiye sahip arslan figürleri kullanılmıştır fakat bu figürlerin rahmet oluğu veya konsol gibi işlevleri yoktur. I. Mahmud Su Kemerî'nde çoğunluğu arslan ve onun dışında at ve yılan ejder gibi figürlerden oluşan kabartmalar, yapının orta kısmına rastlayan iki kemerli bölümlerin kilit taşları üzerinde yer alırlar. Dik ve küçük sivri kulakları, badem gözleri, iki çizgi ile ifade edilen burun ve gülen bir ifade veren ağız kısmı ile bu yapıdaki arslan figürleri insanı andıran bir yüze sahiptir<sup>35</sup>.



**Resim 11:** I. Mahmud Su Kemerî batı cephesinde, alt kemer kilit taşı üzerinde yer alan arslan başı figürü (Şahin-Sönmezer, agm., 137).

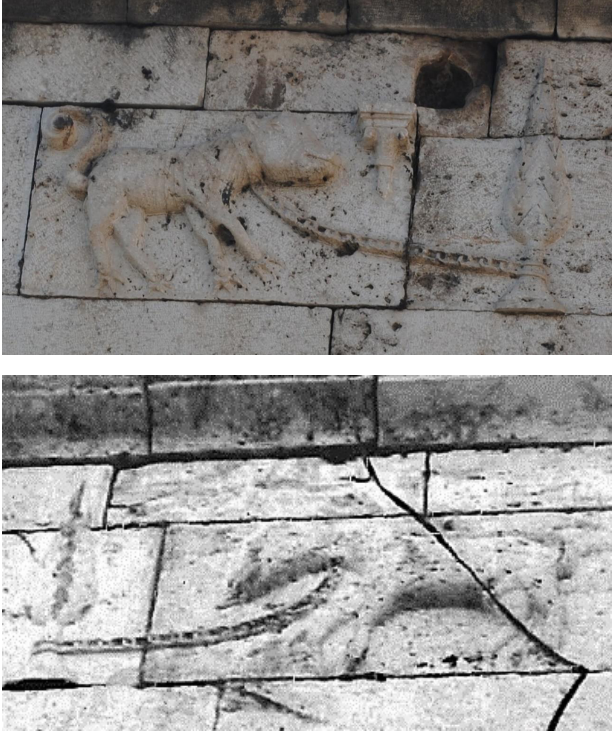
Tokat Kalesi altındaki Paşa Hanı (1752-53/1166), Zaralızâde Vezir Abaza Mehmet Paşa tarafından inşa ettirilmiştir<sup>36</sup>. Hanın doğu cephesinde, Taç kapının giriş eyvanının üstünde karşılıklı, stilize bir selvi ağacına zincirle bağlanmış arslan kabartmaları dikkat çekmektedir<sup>37</sup>.

34 Soner Şahin-Şükrü Sönmezer, “Osmanlı Mimarisinde Figürlü Tasvir Sanatı Hakkında Daha Önce Bilinmeyen Bir Örnek: I. Mahmut Su Kemerî”, *Sanat Tarihi Yıllığı*, S. 26, Şubat 2017, s. 137.

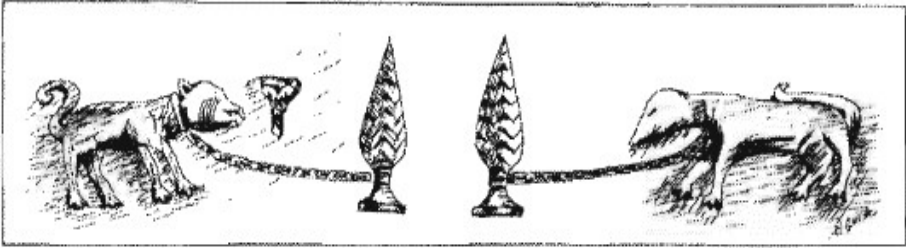
35 Şahin-Sönmezer, agm., s. 114-115.

36 İ. H. Uzunçarşılı, *Tokat, Niksar Zîle, Turhal, Pazar, Amasya Vilayet Kaza ve Nahîye Merkezlerindeki Kitabeler*, İstanbul 1927, s. 42; Hamza Gündoğdu, “Tokat’tan Birkaç Figürlü Kabartma Hakkında”, *Atatürk Üniversitesi Güzel Sanatlar Enstitüsü Dergisi*, S. 13, 2004, s. 77-78; Erkan Atak, “Tokat Tarihi Yapılarındaki Kuşevleri”, *The Journal of Academic Social Science Studies*, S. 59, 2017, s. 328.

37 Gündoğdu, agm., s. 77-80.



**Resim 12, 13:** Paşa Hamı Taçkapı Sol Üst Köşesindeki Figürlü Bezeme ve Kuş Evi ile karşısındaki figür (Gündoğdu, agm., s. 90-91).



**Resim 14:** Tokat Paşa Hamı Giriş Eyvanına karşılıklı işlenmiş arslan figürleri (Gündoğdu, agm., s. 82).

Eyvan kemerinin iki yanında, yüzleri kemere ve birbirine dönük iki hayvan kabartması da arslan olarak teşhis edilmesine rağmen sağdaki arslan, soldaki bir köpeği andırmaktadır<sup>38</sup>. Aynı birer kompozisyon oluşturacak şekilde, ortada stilize selvi motifini andıran hayat ağacına doğru ilerlerken, boyunlarında zincirle tasvir edilen figürler, profilden işlenmiş Anadolu Selçuklu arslanlarıyla benzerlik içindedir<sup>39</sup>. Birinin kuyruğu sırtına paralel uzanmakta ve bel ortasında yukarıya doğru hafif kıvrılarak sonuçlanmaktadır. Yeleleri ve başı irice gösterilmiş olup, boynuna takılı kalın zincirle, kaidesi üçgen biçiminde şematize edilmiş, selvi ağacına doğru ilerlemektedir. Diğer figürün kuyruğu, sırta paralel uzanmayıp S şekliyle açığa sonuçlanmaktadır. Bu figürler tam profilden ve selvi ağaçlı kompozisyonda verildikleri için 16. yüzyıl Osmanlı hanlarından ayrılan örneklerdir.

Osmanlı üslubunun 18. yüzyıl sonlarında ortaya koyduğu ender eserlerden biri olan İshak Paşa Sarayı (1784/1199), Ağrı Doğubayazıt'ta Çolak Abdi Paşa zamanında başlanıp, II. İshak Paşa zamanında tamamlanmıştır. Osmanlı saray yapılarında uygulanan planların bir benzerine sahip olan İshak Paşa Sarayı, işlev açısından yakın amaçlı birimlerin başlıca iki avlu etrafında toplandığı bir plan ortaya koyar. Saray, cephe tasarımı, tezyinat vb. açılardan Selçuklu, Osmanlı gibi yerel unsurlarla Barok, Ampir, Rokoko gibi Avrupa etkilerinin bir arada görüldüğü eklektik bir üslup ortaya koyar<sup>40</sup>. Harem Dairesi'nin Taç kapısının iki yanında karşılıklı iki arslan figürü ile başlayan stilize bitkisel motifli geniş kenarsuyu, dikdörtgen biçimli kapının ve inşa kitabesini de içeren mukarnaslı kavsaranın etrafını dolaşmaktadır. Ayrıca İshak Paşa Sarayı'nda ahşap hatılların dış cepheyeye bakan çıkıntılarında da 140 cm figürlü, sarıçamdan ahşap heykel şeklinde konsollar mevcuttur<sup>41</sup>. Bunların arasında yan profilden realist formda tasvir edilmiş arslan figürlü heykel de bulunmaktadır<sup>42</sup>. Bu arslanlı kompozisyonlar ve figürlü ahşap heykel konsollar eklektik unsurlar taşımaktadır<sup>43</sup>.

38 Hamza Gündoğdu, "Tokat'tan Birkaç Figürlü Kabartma Hakkında", *Atatürk Üniversitesi Güzel Sanatlar Enstitüsü Dergisi*, S. 13, 2004, s. 78.

39 Gönül Öney, "Anadolu Selçuklu Mimarisinde Arslan Figürü", *Anadolu (Anatolia)*, C XIII, 1971, s. 167.

40 Serap Bulat, "İshak Paşa Sarayı Taçkapılarının Bezemeleri Açısından Değerlendirilmesi", *Güzel Sanatlar Enstitüsü Dergisi*, S. 30, 2013, s. 22.

41 Kamile Tırak-Nurgün Erdin, "Identification of Wooden Objects in Ishak Pasha Palace", *İstanbul Üniversitesi Orman Fakültesi Dergisi*, C 59/S. 2, 2009, s. 127.

42 Tırak-Erdin, agm., s. 134.

43 Bulat, agm., s. 22.



**Resim 15:** İshak Paşa Sarayı Harem Dairesi Kapısı Kenarsuyu ve Çizimi.  
(Bulat, agm., s. 38).



**Resim 16:** İshak Paşa Sarayı Ahşap Hatullarının dış cephede yer alan figürlü tezyinatından öndeki arslanlı örnek (Tırak-Erdin, agm., s. 127).

Sivas Yeni Han (Taş Han), kesme taştan dikdörtgen planlı ve iki katlı inşa edilmiştir. Yapının açık avlusunda bulunan, elips şeklindeki taş havuzun ortasında zıt yönde çift başlı arslanların ağzından su akmaktadır. 19. yüzyılın ikinci yarısına tarihlenen handa; Selçuklu han ve medrese gibi yapılarında görülen arslanbaşı rahmet oluğu geleneğine benzer formda ve işlevde fakat bu sefer suyu havuza akan zıt yöne bakan iki arslan başı arkadan birleşir.



**Resim 17:** Sivas Yeni Han arkadan bitişik iki arslanbaşı formunda havuz oluğu  
(<http://wowturkey.com/forum/viewtopic.php?t=28039>)



**Resim 18:** Sivas Yeni Han havuz oluğu  
(Bozkurt Ersoy-Hasan Uçar, “Şehir-İçi Hanlarında Süsleme”, *Prof. Dr. Selçuk Mülayim Armağanı*, ed. Aziz Doğanay, Lale Yayıncılık, İstanbul 2015, s. 58).

Osmanlı mimarisinde, 19. yüzyıla kadar devşirme malzeme dışında, tezyinat programına dâhil edilen figürlü tasvire az da olsa rastlanmaktadır. Osmanlı dönemine ait bu örnekler, İstanbul’da Sarıyer sınırları dâhilinde kalan I. Mahmud Su Kemerî ve İshak Paşa Sarayı ahşap tezyinatı hariç Anadolu’da yerel üslubun

ağır bastığı ve arslan sembolizminin bir devamı niteliğinde örnekler olmakla birlikte şematize, armavari formları, başları cepheden gövdeleri profilden verilen zincirli formları ile birbirine benzer niteliktedir. Kabartma tekniğindeki bu arslan tasvirleri Behram Paşa Hanı, Tokat Paşa Hanı, Urfâ Arslanlı Han ve Payas Sokullu Cin Kulesi'nde karşılıklı verilirken; Kilis Büyük Bedesten (16. yüzyıl) ve Vezir Hanı gibi örneklerde tek figür olarak karşımıza çıkar. Ayrıca, Kayseri İmamoğlu Konağı (1890), Midyat Usta Melik İbrahimioğlu Evi (19. yüzyıl sonu, 20 yüzyıl başı), Kayseri Camcıoğlu Konağı (19. yüzyıl) vb. 18. ve 19. yüzyıl sivil mimari örneklerinde karşılıklı arslan kompozisyonlarına rastlamak mümkündür<sup>44</sup>. Sultan Abdülaziz Dönemi'nde (1861-1876) saray bahçeleri için heykeltraşlara sipariş verilerek Avrupa'dan getirilen 1864 tarihli, anatomik özellikleri nitelikli ve gerçek boyutlarında yapılan mermer arslanlar, Avrupa kökenlidir<sup>45</sup>. Osmanlı sivil mimarisinde saray ve konut yapılarında arslan figürlerine daha çok rastlanması, sivil mimaride daha özgür seçimlerin yapıldığını düşündürmektedir.

Orhan Gazi dönemine tarihlenen bir sikkede de rastlanan arslan figürü, mangırlarda da görülmektedir. Ön yüzünde ortada arslan figürü ve figürün etrafında noktalı bordür yer almakta iken arka yüzünün orta kısmında çiçek motifi ve etrafında nokta bordürü bulunmaktadır<sup>46</sup>. Anadolu'dan balkanlara mezar taşlarında da cesaret ve kahramanlık sembolü olarak görülen arslan figürleri<sup>47</sup>, Gemibaş figürlerinde de karşımıza çıkmaktadır.

## 2. Osmanlı Yapı Kültüründe Arslanhane ve Yapıları

Türk kültüründe av için kullanılan yabani hayvanlardan biri olan arslan, Selçuklular döneminde önemini korumuştur. Selçuklularda av bir çeşit savaşa hazırlık ve tatbikat olarak yapılmıştır<sup>48</sup>. Mesela Malazgirt Savaşı'ndan hemen önce Alp Arslan tarafından Meyyâfârikîn'de (Silvan) yapılan av merasimi bu uygulamaya

44 Akın Tuncer, *Anadolu Türk Dönemi Sanatında Arslan Figürü*, İstanbul Üniversitesi Yayınlanmamış Doktora Tezi, İstanbul 2012, s. 153.

45 Parisa Göker-Elmas Erdoğan, "Geç Osmanlı Döneminde Heykel; İstanbul Saray Bahçeleri", *International Journal of Social Humanities Sciences Research (IJSHSR)*, C V/S. 24, 2018, s. 1422-1431.

46 Erdal Mean, "Bilecik Osmangazi Camii", *Vakıflar Dergisi*, S. 36, 2011, s. 125.

47 Gönül Öney, "Anadolu'da Selçuk Geleneğinde Kuşlu, Çift Başlı Kartallı, Şahinli ve Arslanlı Mezar Taşları", *Vakıflar Dergisi*, S. 8, 1969, s. 287.

48 Mehmet Ali Hacıgökmen, "Selçuklularda Av Merasimleri ve Emir-i Şikârlar", *Selçuk Üniversitesi Türkiyat Araştırmaları Dergisi*, S. 43, 2018, s. 329-330.



örnektir<sup>49</sup>. Sultanın av meclislerine devlet ileri gelenleri ve ordu mensupları da katılmakta ve savaş aletlerini kullanmak suretiyle askerî maharetlerini zinde tutmaktaydılar. Av törenleri, aynı zamanda strateji geliştirme ve devlet meselelerini çözme sahasıydı. Ayrıca önemli kararlarını ve kabullerini, av sonrası verilen toyda açıklayan sultan, bu av merasimleri için av hayvanı beslerdi<sup>50</sup>. Bir rivayete göre, Selçuklu sultanı Mahmûd b. Muhammed Tapar (1118-1131)'ın dört yüz avcı hayvanı köpek, pars, arslan, kaplan, vaşak vb. hayvanlardan oluşmaktaydı ve hepsinin altın tasmaı vardı<sup>51</sup>. Av törenleri köklü bir gelenek dâhilinde Osmanlı Devleti'nde de sürmüş, arslanın ve diğer yabancı hayvanların buradaki ve diğer törenlerdeki varlığı Arslanhane ile koruma altına alınmıştır. Bu binaların yapıları ve yerleri iki alt başlıkta incelenecektir.

### a. Arslanhane'nin Yapısı

Arslanhane'nin yapısı ve işleyişıyle ilgili devlet arşivlerinde pek çok belge yer almaktadır. Bu belgeler üzerinden gittiğimizde 5 Cemaziyelahir 982/22 Eylül 1574 tarihli ilk Arslanhane ile ilgili bilgiler karşımıza çıkar. Bu belgede bir devlet kurumu olarak işae ve ibate ücreti karşılana Arslanhane'nin bütçesiyle ilgili fazla ödeme yapılmaması için düşünülen kayıt yer alır<sup>52</sup>. Bu belgeye göre sadece arslanlar değil; kaplanlar, kurtlar, misk kedileri, iki maymun, iki vaşak ve samura da bakılan Arslanhane'nin başında arslancıbaşı denilen bir idareci ile arslancı ve muhafızlar bulunmaktaydı<sup>53</sup>.

Zaman içinde "Mîrî Arslanhane", "Arslanhane-i Hassa" gibi isimler de alan bu yapıda, arslan ve kaplanları tutmak için yularlar kullanıldığı ve birtakım oturaklarının bulunduğu bilinmektedir<sup>54</sup>. Buradaki canlıların temin yolu ile ilgili de avlanıp İstanbul'a gönderilen bir arslan hakkındaki evrak dikkati çeker<sup>55</sup>. Urban vasıtasıyla avlanıp sadrazam tarafından İstanbul'a gönderilen arslan,

49 Hacıgökmen, agm., s. 329-330.

50 Erdoğan Merçil, "Selçuklularda Av", *USAD*, 2018, s. 141-142.

51 Merçil, agm., s. 142.

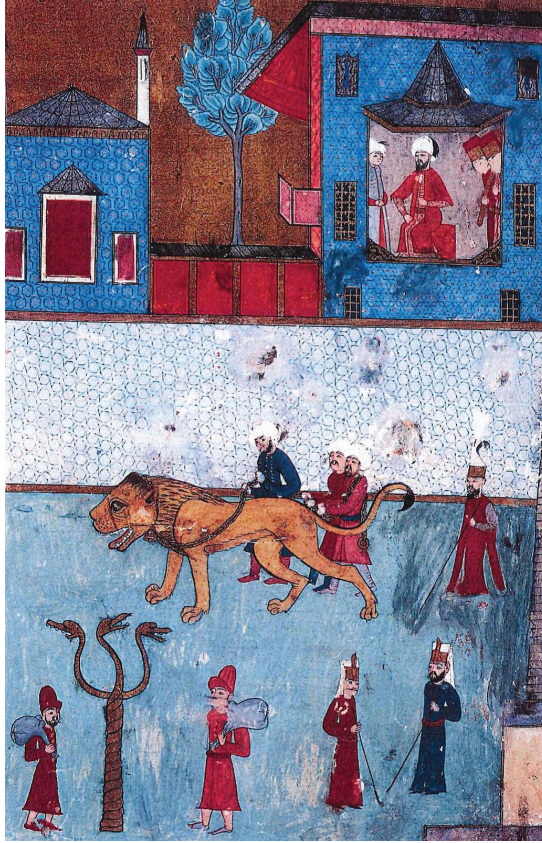
52 Cumhurbaşkanlığı Devlet Arşivleri Başkanlığı Osmanlı Arşivi (BOA), Sadaret Mektubî Kalemi Mühimme Evrakı (ADVNMHM.d), 2480.

53 Cumhurbaşkanlığı Devlet Arşivleri Başkanlığı Osmanlı Arşivi (BOA), Maliyeden Müdevver Defterler (MAD. D), 17884, 29.12.935/03.09.1529.

54 Cumhurbaşkanlığı Devlet Arşivleri Başkanlığı Osmanlı Arşivi (BOA), Ali Emîrî III (AE.SAMD. III), 10344-10345, 20.10.1120/02.01.1709.

55 Cumhurbaşkanlığı Devlet Arşivleri Başkanlığı Osmanlı Arşivi (BOA), Hatt-ı Hümayûn (HAT), 246, 13857, 29.12.1213/03.06.1799.

Arslanhane'ye bağlanmıştır. Arslanhane'ye hediye yoluyla gelen canlıların sayısı ve bu yapıdaki nüfusu ile ilgili arşiv kayıtlarında başka bilgi ve belgeye rastlanmamıştır. Fakat arslanların vaktini sadece Arslanhane'de geçirmedeği özel atlı arabaları ve arabacılarıyla taşınarak bazen İstanbul'da şenliklerde ve saraylarda buldukları, bazen de Edirne gibi sarayların olduğu şehirlere gönderildikleri belgelerde yer almaktadır<sup>56</sup>.



**Resim 19:** 1582 şenliğinde zincirlerle zapt edilen bir arslanın Sultan Ahmed Meydanı'nda III. Murad'ın önünden geçirilmesi. (Metin And, *Osmanlı Tâsvir Sanatları 1: Minyatür*, İş Bankası Kültür Yayınları İstanbul 2002, s. 400).

56 MAD.d., 10395,15.03.1198/07.02.1784; BOA, Ali Emiri Mahmud I (AE.SMHD.I.), 187, 14520, 27.11.1158/21.12.1745; BOA, Ali Emiri Abdülhamid I (AE.SABH.I.), 322, 21831, 12.05.1193/28.05.1779.

Arslanhane, yapısı itibarıyla ulufeli arslancıbaşı, arslancılar ve muhafızların çalıştığı bir devlet kurumu olmakla birlikte, ziyarete açık bir mekândı. Zaman zaman padişahın ziyarete gelip ihsanlarda bulunduğu, ceyb-i hümayun kayıtlarında yer almaktadır<sup>57</sup>. Halkın ziyareti ile ilgili bir belge de, *Şehname-i Selim Han* kitabında Mısır'dan gelen hipopotam başının sergilendiğini gösteren Seyyit Lokman minyatürüdür. Resim 20'de yer alan minyatürde hipopotam başının sergilendiği ve bunu pek çok kişinin seyredebileceği genişlikte salonun yer aldığı bir kat mevcuttur. Salonunda kırmızı kıyafetleriyle bir görevli dikkat çekmektedir. Bu katın üstünde bir kule parçası ve eğimli bir kesitiyle çatı gösterilmekte, altta ise zincire bağlı iki arslanın bulunduğu odadan yine vahşi bir hayvanın bulunduğu ağaçlı açık bir alana çıkan görevlinin yer aldığı bir kat daha bulunmaktadır. 1571-81 yılları arasında kaleme alınan bu esere göre 16. yüzyıl sonu ve 17. yüzyıl başı itibarıyla farklı cins hayvanların farklı hücrelerde barınabileceği ve yüz kişinin çalışabileceği büyüklükte iki katlı bir Arslanhane yapısı söz konusudur.

Yazılı kaynaklardan Sultan Ahmed Külliyesi inşasını anlatan BOA. D. 35 nolu defterde ise külliye arsası için satın alınan<sup>58</sup> yerler arasında bulunan Arslanhane'nin yıkımı tüm aşamalarıyla kayıt altına alınmıştır. 29 Şevvâl 1018/25 Ocak 1610'da başlayan Arslanhane yıkımında dikkat çeken detaylardan biri de “Be-cihet-i ücret-i lağmîyân berây-ı hedm-kerden-i pâyhâ-i süflâ ve divâr-ı hâne ve senghâ-i sahrîc an-yed-i Mihîtar ve Karakaş ve Ali Koca be-ma'rifet-i Mehmed Ağa ser-mî'mârân-ı hâssa” ifadesinde yer alan duvar ve alçak payeleriyle sarnıcının da yıkılmasıdır. Süreç boyunca yıkılan parçaların cami inşası için şantiyeye götürülmesi de dikkate değer diğer bir bilgidir. 5 Muharrem 1025/24 Ocak 1616'da pencerelerinin söküldüğü ve hurda kurşunlarının da değerlendirildiği son aşamayla Arslanhane tamamen yıkılmıştır. Bu ifadeyle Arslanhane bünyesinde sarnıç olduğu da kaydedilmektedir<sup>59</sup>.

57 Topkapı Sarayı Müzesi Arşivi, Defter (TS.MA.d), 1054, 29.12.1188/02.03.1775.

58 Cumhurbaşkanlığı Devlet Arşivleri Başkanlığı Osmanlı Arşivi (BOA), D.10748.0001.00, 1610, 175.

59 BOA, D.35, 13b, 14b, 17b, 18b, 23a, 37a, 42a, 43a, 56b, 61a, 83a, 88b, 147a, 204a, 247b.



**Resim 20:** Mısır'dan getirilen hipopotam başının sergilendiği Arslanhane  
(T.S.M.A, 3595: 59b).

Resim 20'de yer alan Seyyit Lokman minyatüründe görülen kubbeli çatısı ile iki katlı Arslanhane yapısı, Resim 22'de görülen Kilise yapısıyla örtü sistemi ve kat sistemi açısından benzetilmektedir. Bu ilk Arslanhane binasının Mescid-i Kanlı olarak Sultan Ahmed Külliyesi inşasında adı geçen yapının yakınında bulunduğu inşa evrakında bildirilmektedir<sup>60</sup>. Bu belgelerden biri Kasap İlyas mahallesinden Cafer Ağa kızı Havaâ'nın Atmeydanı yakınındaki nakkaşhânedeki babasının yaptırdığı mescidi ve Ayasofya-i Kebîr evkafından bazı dükkânları, odaları, enkazını ve pencere demirlerini vekalet yolu ile Sultan I. Ahmed'in vekiline 6.000 akçe'ye sattığına dair bir temlik kayıdır. Zilkade 1018/Mart 1610 tarihli belgede, dükkânların yeri Atmeydanı yakınında, bir tarafı Arslanhane, bir tarafı bezirhâne, bir tarafı buzhane bir tarafı

<sup>60</sup> BOA, D.35, 14a.

da yola bakar şekilde tarif edilmiştir<sup>61</sup>. Sultan Ahmed Camii ile birlikte bu mescidin ve imam odalarının ihyası, “Mescid-i Kanlu” ifadeleriyle inşa rûznamçesinde takip edilebilmektedir<sup>62</sup>. Güngörmez yahut Kağmı Mescidi olarak da bilinen Sultan Ahmed Camii’nin sağ yanında, Tavukhane sokakta minaresi ve kendisi yıkık, ihya olacağı günleri bekleyen bu mescid hakkında *Hadîka*’da da bazı bilgiler mevcuttur. Buna göre Fatih Sultan Mehmed’in arabacıbaşı Bayezid tarafından yaptırılan mescidin ismi, arabanın Türki’si olarak “Kağnılı” şeklinde anılmıştır ve minberi cebeci çorbacılarından Hüseyin Ağa tarafından yaptırılmıştır<sup>63</sup>. Evliya Çelebi de Bizans Sarayları’ndan Güngörmez Sarayı ve kilisesi bulunan bu civarda barut depolarının bulunduğunu ve şimşek isabeti sonucu her şeyin yıkıldığını kaydeder. Ayasofya evkafına dair bir belgede de Nakkaşhâne, Bezirhane, Otlukhane ve Arslanhane gibi dükkânlarla bir arada bulunan Güngörmez Mescidi’nin 22 Şaban 895/11 Temmuz 1490’da mahzeninde yer alan barut deposu ile birlikte infilak ettiğinden, muhasebesinin o tarihe kadar tutulduğu bilgisi yer almaktadır<sup>64</sup>. Bu durumda bir bölümü mescid, diğer bölümleri dükkân ve mahzeni de barut deposu olarak kullanılan bir kilise yapısından bahsedildiği düşünülebilir. Semavi Eyice de, Güngörmez Kilisesi’nin yıldırım sonucu patladığı 12 Temmuz 1490’a kadar baruthâne binası olarak kullanılmış olduğunu bildirir<sup>65</sup>. Buna göre ilk Arslanhane yapısının da, Ayasofya’nın doğusundaki Khalke Kilisesi gibi bir kilise yapısı olma ihtimali mevcuttur. Nitekim Eyice, Hartmann Schedel’in bu civardaki büyük kiliseye yıldırım isabetini gösteren bir gravüründen hareketle, kronoloji nedeniyle Nasuh es-Silâhi’nin İstanbul minyatüründe yer alamayacağından yola çıkarak yapıyı İmparator I. Basileios (867-886) tarafından yaptırılan Nea adlı büyük kilise olarak teşhis eden Mango’nun görüşüne de değinmiştir<sup>66</sup>. Eyice’nin tespitlerinin devamında E. Mamboury, Th. Wiegand ve Vogt gibi araştırmacıların da bu yapıyı Nea Kilisesi olarak kısmen teşhis etmeye çalışmışlarsa da, Dirimtekin’in bu yapıyı Hagios İoannes Dippiion Kilisesi olarak kabul ettiği ifade edilir. Bahsi geçen yapının hangi kilise

61 BOA, D.10748.0001.00, 1610, 175.

62 BOA, D.35, 13,16, 40, 90, 159, 169.

63 Ayvansarayî, Hüseyin Efendi-Ali Satı’ Efendi-Süleymân Besim Efendi, *Hadîkatü’l- Cevâmi’ (İstanbul Câmileri ve Diğer Dîni-Sivil Mi’mârî Yapılar)*, haz. Ahmed Nezih Galitekin, İşaret Yayınları, İstanbul 2001, 234.

64 Ömer Lütfi Barkan, “Ayasofya camii ve Eyüp türbesinin 1489-1491 Yıllarına Ait Muhasebe Bilançoları”, *İktisat Fakültesi Mecmuası*, C XXIII/1, S. 2, 1962-63, s. 342-379.

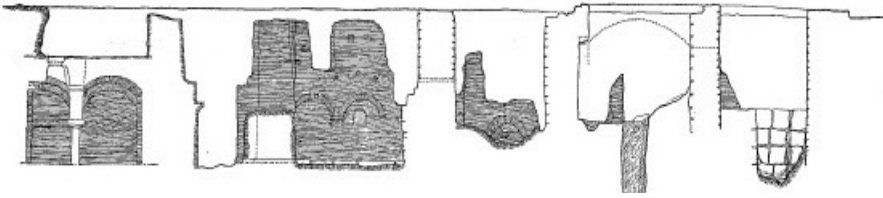
65 Semavi Eyice, “Baruthâne”, *DİA*, C V, İstanbul 1992, s. 95.

66 Semavi Eyice, “Arslanhane ve Çevresinin Arkeolojisi”, *İstanbul Arkeoloji Müzeleri Yıllığı*, C XI-XII, İstanbul 1964, s. 28.

olduğu netlik kazanmasa da patlamadan sonra onarılması ve bir bölümünün ilk Arslanhane yapısı olarak kullanılmaya devam etmesi muhtemeldir.

1616'da Sultan Ahmed Külliyesi inşasında yıkılan ve işe yarar parçaları inşa sürecinde değerlendirilen Arslanhane'nin nereye taşındığı konusunda rûznâmçede herhangi bir bilgi yer almamaktadır. Fakat 1802'de dönemin Mimarbaşı İbrahim Kâmî Efendi ile Bina Emîni Mehmed Emin Efendi'nin Cebehâne yangınında zarar gören Arslanhane ve etrafındaki yapılarla ilgili düzenledikleri keşif raporu karşımıza çıkar. Bu raporda Sultan Ahmed Han tarafından yerleştirilen mimar nakkaşlarının kullandığı Nakkaşhâne, Arslanhane, Sımakalar Kışlası ve Terziler Kârhânesi'nin, yola bakan taraflarına birkaç dükkân yapıp, geri kalan bölümlerinin Cebehâne arsasına dâhil edilmeleri kararlaştırılmıştır<sup>67</sup>. Yapı hakkında verilen bilgiler ise sekiz sütunlu ve iki katlı bir yapı olduğu, üst kat dayanıklı görünse de alt katın sütunlarının oldukça hasarlı olduğudur. Ayrıca Arslanhane'nin yeni yerinin hayvanlar için daha havadar olduğu fakat görevliler için derme çatma da olsa üç odalı bir yapıya ihtiyaç duyulduğu anlatılır<sup>68</sup>. Burada bahsi geçen işlevleri farklı yapı gruplarının arasındaki ilişkiyi tanımlayacak daha açık ifade olarak Sultan I. Ahmed döneminde nakkaşların bu Arslanhane'nin üstüne taşındıklarının belirtilmesi önemlidir.

Semavi Eyice, ilk adıyla darülfünun, sonraki kullanımıyla adliye binası alanında Fransız Arkeoloji Enstitüsü tarafından, İstanbul Arkeoloji Müzeleri nezaretinde Philippe Lemerle idaresinde 1936-37 yıllarında yapılan sondaj çalışmalarında bulunan Ali Saim Ülgen'in rölöve, plan ve notlarını paylaşarak bu Arslanhane yapısı hakkında, muhtemel yerin arkeolojisini açıklayan önemli bilgiler sunar.



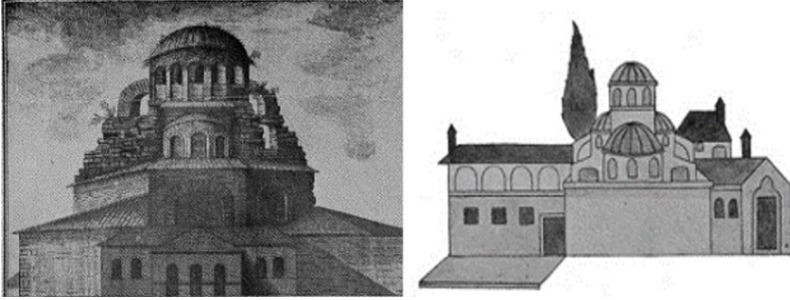
**Resim 21:** Darülfünun arsasında yapılan sondajların sonucu Ali Saim Ülgen'in rölövesi. (Semavi Eyice, "Arslanhane ve Çevresinin Arkeolojisi", İstanbul Arkeoloji Müzeleri Yıllığı, C XI-XII, İstanbul 1964, Lev. VI).

67 Selman Can, "Arslanhane Üzerine Yeni Bilgiler", *İstanbul Üniversitesi 550. Yıl Uluslararası Bizans ve Osmanlı Sempozyumu (XV. Yüzyıl)*, 2003, s. 359.

68 HH, 1899b.

Buna göre arsanın Bâb-ı Hümâyûn tarafındaki kanadının bulunduğu yerde ve giriş avlusunun solunda kalan blok altında dört noktadan derine inilerek gerçekleştirilen sondajlarda tuğla kalıntılar ve tonozları sütunlara dayanan mahzen veya sarnıç ile karşılaşmıştır. Eyice, tüm çevrede yapılacak bir çalışmayla netlik kazanacak bu kalıntıların yanında bazı arkeolojik buluntuları, Dr. Cyril Mango'nun 1959'da yayınlanan Büyük Bizans Sarayı'nın Khalke Kapısı ve bu kapının yanındaki Khristos tes Khalkes şapelinden bahseden tezinde verilen bilgilerle karşılaştırarak anlatır<sup>69</sup>.

Semavi Eyice, "Arslanhane" maddesinde Büyük Saray'ın Ayasofya önüne açılan en önemli girişi olan Khalke Kapısı'na komşu veya onun üstünde ilkin İmparator I. Romanos Lekapenos (919-944) tarafından Hz. İsa adına yaptırılan şapelin sonraları I. İoannes Tzimitzes'in (969-976) emriyle, 971'de ihtişamlı bir kilise olarak yenilediğini belirtir. Fetihden sonra bu kilisenin birçok benzeri gibi cami veya mescide çevrilmediğini 16. ve 17. yüzyılda buradaki bir eski kilisenin alt katına saraya ait vahşi hayvanlar yerleştirildiğini 1608 yılında İstanbul'a gelen seyyah Simeon'un ifadeleri ve İnciciyan'ın fotoğrafı ile ifade eder. Ayrıca yapının üst katlarının da nakkaşhâne olarak kullanıldığını ekler<sup>70</sup>.



**Resim 22:** Solda İnciciyan'ın Khalke kilisesi gravürü, sağda Nasuh es-Silâhi'nin minyatüründeki benzeri (Semavi Eyice, "Arslanhane ve Çevresinin Arkeolojisi", *İstanbul Arkeoloji Müzeleri Yıllığı*, C XI-XII, İstanbul 1964, Lev. VII)

Böylece bu yapının 17 ve 18. yüzyıl itibarıyla altı Arslanhane üstü Nakkaşhâne olarak kullanılmış olabileceği yönündeki bilgiler doğrulanmaktadır<sup>71</sup>. Şüphesiz

69 Eyice, *age.*, 1964, s. 24-27.

70 Eyice, "Arslanhane", *DİA*, C III, İstanbul 1991, s. 403.

71 Filiz Çağman, "Saray Nakışhanesi Üzerine Düşünceler", *Sanat Tarihinde Doğudan Batıya, Ünsal Yücel Anısına Sempozyum Bildirileri*, 1989, s. 40.

Evliya Çelebi'nin bu konudaki ifadeleri de bunu desteklemektedir. Evliya Çelebi *Seyahatnâme* 36. bölümde sunduğu Esnâf-ı Nakkâşân-ı Cihân bahsinde Arslanhane'nin üst tabakalarının kat kat nakkaş hücreleri olduğunu, burada bütün nakkaş üstadlarının oturduğunu haber verir. Bu civarda nakkaş dükkânlarının yüz civârında olduğundan da bahseder. Devamında da nakkaş kategorisinde değerlendirilen mücellit, musavvir, sahhaf, kağızçı vb. hangi meslek grubu varsa dükkân sayısı, kişi sayısı ve pîrleri bildirilir<sup>72</sup>. Bu bölgede sarnıç ve mahzenlerin bulunduğu yapılan sondajlarla anlaşıldığına göre bunların vahşi hayvanlar ve arslanlara tahsis edilmiş olmaları mümkündür. Eyice, üstte olan esas kilisenin ve müştamilâtının bir süreliğine nakkaşhâne olduğunu, arslanlar ile nakkaşların aynı bina içinde iç içe yaşadıklarına ihtimal verilmeyeceğini ifade eder<sup>73</sup>. Ancak anlaşılan kot farkının ve sarnıç, mahzen gibi mekânların da yardımıyla burada sadece nakkaşlar değil, simsakalar ve terziler gibi meslek grupları da alt-üst ilişkisi içinde bir arada yaşamışlardır.

Devlet Arşivleri'nde bulunan bir belgede, Cebehâne ve Arslanhane yandığından Cebecibaşı Ağa ile Cebehâne ortalarının Kadırğa limanında Has arabacılar kışlasında oturmalarının kararlaştırıldığı ve hayvanların Fazlı Paşa Sarayı'ndaki yere konulduğu bildirilir<sup>74</sup>. Arşiv üzerinden gittiğimizde Arslanhaneye döşenecek mermer taşları ile ilgili bir kayıt daha karşımıza çıkar<sup>75</sup>. Bu belgeden Fazlı Paşa Sarayı içinde Arslanhane olarak kullanılacak bölümün tadil edildiği anlaşılmaktadır.

Diğer bir belgede 1816 yılı itibariyle Cezayir'den gelen arslanları koymak için Atmeydanı'ndaki Fazlı Paşa Sarayı'nda bulunan kârgir mahallere döşeme ve saire inşâsı hakkında Hassa Mimarı Ali Rıza mührü ile tahrir yer alır<sup>76</sup>. Anlaşılan Cezayir'den gelen arslanlarla birlikte artan nüfusun yer ihtiyacının karşılanabilmesi için yeni bir inşâ faaliyetine girişilmiştir. 14 yıl sonrasına tarihlenen başka bir defterde ise Fazlı Paşa Sarayı içinde inşâ olunan Arslanhane ve zabitan odalarının keşfinden farklı çıkan masraflar yer alır<sup>77</sup>. Hassa Mimarı Ali Rıza'nın sunduğu

72 Evliya Çelebi, *Seyahatnâme*, çev. Yücel Dağlı-Seyit Ali Kahraman, Yapı Kredi Yayınları, İstanbul 2013, s. 330-339.

73 Eyice, agm., s. 404.

74 HH, 119, 4849, 29.12.1218/10.04.1804.

75 Cumhurbaşkanlığı Devlet Arşivleri Başkanlığı Osmanlı Arşivi (BOA), Cevdet Askeriye (C.AS), 892, 38353, 29.01.1219/10.05.1804.

76 Cumhurbaşkanlığı Devlet Arşivleri Başkanlığı Osmanlı Arşivi (BOA), Cevdet Saray (C.SM.), 134, 6712, 11.09.1231/05.08.1816.

77 Cumhurbaşkanlığı Devlet Arşivleri Başkanlığı Osmanlı Arşivi (BOA), Başbakanlık Osmanlı



keşif muayene raporuna göre, inşa edilen yapının keşif raporundan farklı bir meblağa mal olma nedenleri ifade edilmektedir. Neccâr kalfası ile yapılan bu muayenede yapının kârgir duvarları, döşeme, parmaklık ve diğer müstemilatı keşiften fazla olduğu gibi tahtânî keşif olunan odalar fevkânî inşa edildiği sırada kapı, saçak, kaldırım ve fillerin tutulduğu kârgir mekânda döşemelerin yenilediği tespit edilmiştir. Buna göre Fazlı Paşa Sarayı içinde meydana yakın tarafta büyük kubbeli iki zabıt odasının altında, arslanlar için 12 arşın-ı kebir cabeden hatıl ve sütunlu ve 15 arşın çifte battaldan yatırma taban üzerine altı arşın yenedünya dolabından sütun ve fevki kezalik tabanlı birunu horasanlı sıra ve derunu düz (derz) ve badanalı pencereler oturma tuğladan kemerli taş duvarlı bir mekân inşa edilmiştir<sup>78</sup>. Zikrolunan arslanlar mahalli önünde (muhafaza için) altı arşın yenedünya dolabından başlıklarıyla 12 adet sütunlu Sakarya dolabından üç sıra kuşaklı üç mahallinden temür kellab (çengel) ve kebir reze ile kubbeli üzeri kanatlı kızaklıktan mülâsık kaplamalı aşu boyalı mükemmel bir makaslık, üstüne basma tavan ve Horasan derzli kiremid puşideli mükemmel sakıf inşa edilmiştir. Ayrıca arslanlara mahsus bu mekânın iki tarafına (ziya ve hüda kespiçün) etrafı meşe bölmesinden söge ve birunlu ve demir parmaklıklı sekiz adet vasat tahta çamlı elvan boyalı muşambadan çerçeveli pencereler konulmuştur. Meydan tarafına altı arşın yenedünya dolabından çatma çarçube (çerçeve) ve kufuş? tahtasından kabartma pervazlı doğramacıkârî çifte kanatlı demir dedeli dökme müşebbek piring halkalı ve battal kilit 18 adet çazahkari piring pullu ağaç kollu cevizi boyalı mükemmel kapı inşa edilmiştir. Yapının giriş kapısını teşkil eden bu bölüme çifte dolabdan tabanlı kızaklıktan giriş ve makarr-ı aslı üzeri çam tahtasından kaplı kiremit puşide sakıflı mesâhiyyesi? Horasan derzli, tahtı basma tavanlı ve yenedünya dolabından iki adet hod sütun ve kirişli üzeri bağdâdî kemerli elvan boyalı saçak inşa edilmiştir. Üst kat, beyaz sıva ve nakışlı iki oda ve nerdiban (merdiven) mahalli basma tavanlı ve doğrama musandıra ve kapulu derûnu kızaklıktan kirişli eğricek kanatlığında döşemeli ve minder kerevetli ve trabzan ile koltuklu altmış ebniye çam ve meşeden çarçube (çerçeve) ile altı adet pencereli ve nerdibanlı (merdivenli) ve doğrama kapılı elvan boyalı fevkânî bir yapı şeklinde planlanmıştır<sup>79</sup>. Alt katta iki alan şeklinde biri büyük fillerin barınma mekânı olarak inşa edilen Arslanhane'nin bir tarafına demir oluklar konulduğu, ayrıca içine yekpare mermerden kelle taşı ve meşe bölmesinden kelle teknesi konulduğu da ifade edilmektedir. Tahtani

Arşivi Bâb-ı Defteri (D.BŞM.d.), 8279, 29.05.1233/6 Nisan 1818.

78 D.BŞM.d., 8279, v.1.

79 D.BŞM.d., 8279, v. 2.

planlanmasına rağmen arslanlar ve fillerin barınacağı mekânı altta, zabitan odaları üstte olacak şekilde fevkani inşa edilen yapıda, umuma açık ve fevkani arslanhane fikrinin devam ettiği görülmektedir. Planlamasının değişmesi konusunda herhangi bir bilgi verilmemektedir ancak, keşfi yapan mimar ağa olmasına rağmen, binayı yapanın cebecibaşı ağa olması dikkat çekmektedir. Daha önce tadilat yapılarak farklı amaçlı yapılan binalarda ve cebehane gibi yüksek güvenli yapılarla yer alan arslanhane'nin müstakil bir yapı olarak teşkil etmesinde hem plan hem de uygulama açısından sıkıntılar yaşandığı görülmektedir.

Cebehâne'nin tamamen yanması sonucu taşınan Arslanhane'nin yeri hakkında, Osmanlı Devleti'nin son vak'ânüvislerinden Ahmed Lütfi Paşa'nın tarih kitabında 1247/1831 tarihli bir bilgi mevcuttur. Buna göre "At Meydanı'nda Fil Damı denilen mahal ki Arslanhane denirdi; arslanlar oradan Yedikule'ye kaldırırlarak ta'mîrât-ı muktezîyenin icrâsıyla orası şec'an asâkir-i muntazamaya elbise mahzeni ittihâz olunmuştur"<sup>80</sup>. Burada Arslanhane ile ilgili iki yeni bilgi mevcuttur. İlki Arslanhane yapısının 19. yüzyıl itibarıyla öncesinde At Meydanı'nda olduğu, sonrasında da Yedikule'ye taşındığıdır. Diğeri ise taşınan Arslanhane'nin yerinin tamir edilerek, yani çok fazla bir değişikliğe gerek görülmeden elbise mahzeni yapıldığı bilgisidir. Bu ifadeyle özellikle 'yapılarda bodrum bölümünde bulunan depo, yeraltı deposu' anlamına gelen mahzen kelimesinin kullanılması, işlev değiştiren mevcut yapının ilk Arslanhane gibi yer altındaki bölüme tekabül eden alt katı işaret etmektedir. 1831 tarihli bu belge ile Arslanhane'nin plana uygun yapıldığı ve içinde fillerin de bulunduğu bir yapı olarak kullanıldığı anlaşılmaktadır.

Bahsi geçen yer Yedikule'deki Arslanhane ile ilgili ilk adım bir arşiv belgesine göre ziyaret ve ulaşımı kolaylaştırmak için selhane iskelesiyle Bakırköy'e giden yol kaldırımlarının tamiriyle Yedikule'ye Sultanahmet'ten götürülecek arslanân için bir mahal inşası şeklinde atılır<sup>81</sup>. Önce Yedikule Kalesi'ne konması için zindanların bulunduğu alanın taş duvarlar ile çevrilmesi düşünülse de, sonradan yeni bir yapı gibi inşa işine girildiği görülür<sup>82</sup>. Zindan kulesi bitişiğindeki sur duvarları muhallafatına hafır-ı esas ile altı taş temel üzerine, arslanların rabtına mahsus mahal ile hizmet edenlerin kiler vb. odalarıyla tüm müştemilatının bu

80 Aliye Öten, *Ahmet Lütfi Paşa Tarihi'nde İmar ve İnşâ*, Marmara Üniversitesi Yayınlanmamış Yüksek Lisans Tezi, İstanbul 2008, s. 20; Ahmet Lütfi, *Tarih-i Devlet-i Aliyye-i Osmanîyye*, C III, Matbaay-ı Âmire, İstanbul 1291, s. 167.

81 Cumhurbaşkanlığı Devlet Arşivleri Başkanlığı Osmanlı Arşivi (BOA), Cevdet Belediye (C.BLD.), 70, 3453, 18.07.1247/23.12.1831.

82 C.BLD., 71, 3526, 06.05.1247/13.10.1831.

sefer tahtani planlandığı ve inşâ edildiği belirtilmektedir. Denizle irtibatını kuracak bir iskelesi de yapılan binanın zamanla pek çok hayvanı barındıracak şekilde kullanıldığı bilinmektedir.

1831 itibarıyla Yedikule'ye taşınma kararı alınan Arslanhane ile ilgili bir başka belgede Fatih civarında yeni bir bina olarak keşif masrafları çıkartıldığı fakat Çırağan Sahilsarayı'nda da bir yer düşünüldüğü bildirilir<sup>83</sup>. Çırağan Sahilsarayı bahçesinde yapılan Arslanhane ve arslancıbaşı dairesi inşasına dair belge ile bu kararın uygulandığı görülür<sup>84</sup>. Çırağan Sahilsarayı'nın bahçesi olarak tanımlanan alan, Yıldız Parkı'dır ve bu binalardan geriye; yangın ve yıkımlar nedeniyle bütünlük arz etmeyen bahçe duvarları, kapılar ve bazı mimari eleman kalıntıları haricinde Arslanhane yapısı hakkında fikir edinebileceğimiz anlamlı kanıtlar kalmamıştır. Bu durum da restorasyon ilkelerinin saptanmasına izin vermemektedir. Saray arslanhanelerinin Yıldız Kasrı'nda kuşluk ve güvercinlik<sup>85</sup>, Topkapı Sarayı bahçesinde zürafalık yanında<sup>86</sup>, Beylerbeyi Sahilsarayı'nda da eski güvercinliğin dönüştürülmesi suretiyle yapıldığı bilinmektedir<sup>87</sup>.

Arslanhane'nin 16. 17. ve 18. yüzyıldaki yerleşim alanlarının ortak özelliği bodrumlu veya sarnıçlı yapıların kullanılmasıdır. Hem Sultan Ahmed Camii civarındaki ilk Arslanhane ve yakınındaki ikinci Arslanhane, hem de Fazlı Paşa Sarayı'ndaki Arslanhane böyledir. Bizans döneminde halkın su ihtiyacını karşılayan, genelde neredeyse her evin, özelde ise Evliya Çelebi'nin de belirttiği gibi At Meydanı'nda pek çok yapıyla birlikte Arslanhane'nin de altında yer alan açık veya kapalı tatlı su biriktirme yapıları<sup>88</sup> sarnıçlar; durgun suyun kullanılmadığı Osmanlı gündelik hayatında farklı amaçlarla var olmuşlardır. Özellikle Arslanhane bünyesinde ise yabanî hayvanları şehirden güvenle uzak tutmak, bunu yaparken yeni bir yapı için çok büyük bir çaba sarfetmeden mevcut yapıyı en iyi şekilde değerlendirmek ve tatlı suyu da kullanmak amaçlanmış olmalıdır. 19. yüzyıl başında ise Fazlı Paşa Sarayı'nda, Kanlı Mescid veya Darülfünun tarafındaki kilise yapısı gibi iki katlı inşâ edilen fevkânî bir yapı sözkonusudur. 19. yüzyılın ikinci yarısında

83 Cumhurbaşkanlığı Devlet Arşivleri Başkanlığı Osmanlı Arşivi (BOA), İrade Dahiliye (İ.DH.), 494, 33515, 07.02.1279/04.08.1862.

84 HH.d., 18145, 15.05.1281/16.10.1864.

85 HH.d., 12813, 18.03.1291/05.05.1874.

86 HH.d., 16007, 12.04.1291/29.05.1874; HH.d. 2196, 03.09.1287/27.11.1870

87 HH.d., 24406, 23.01.1292/01.03.1875.

88 Evliya Çelebi, *Seyhatnâme*, s. 83.

Yedikule gibi korunaklı bir savunma yapısı içinde tek katlı bir yapıda barınan arslanlar, sonrasında ise sarayların dış avlularında izlenen Arslanhane yapılarında yaşamışlardır.

### **b. Arslanhane'nin Yerleri**

Daha önce nakledilen ve değerlendirilen arşiv kayıtlarına göre Arslanhane binası, pek çok kez yıkılmış veya işlev değişikliği geçirmiştir. Buna göre takip edilebilen ilk kaydı 16. yüzyıl sonu 17. yüzyıl başında At Meydanı'ndadır. Meydanı ve ismini değiştirecek inşa faaliyeti başladığında, Sultan Ahmed Külliyesi arsasını hazırlamak için satın alınan yerler hakkında bilgi veren temlik kayıtlarına göre Arslanhane binası, Buzhâne, Nakkaşhâne, Otlukhane ve Bezirhâne gibi yapılarla yan yana yer almaktaydı<sup>89</sup>. Güngörmez Mahallesi'nde mescid yakınında ve Büyük Ayasofya Camii vakıf dükkânlarıyla da bir aradaydı<sup>90</sup>. Sinan Ahi (Ağa) vakfi zemîni ve dükkânları nezdinde yer aldığı bildirilen Arslanhane, bugünkü Sultan Ahmed Camii kible istikametindeki Arasta yerinde mevcut olmuştur<sup>91</sup>. Mescid-i Kanlı yahut Güngörmez Mescidi olarak bilinen ve Sultan Ahmed Camii'nin ihata duvarlarının güneydoğusunda yer alan yapının yakınında var olan ilk Arslanhane, Sultan Ahmed Külliyesi inşasında yıkılarak; taş, sütun, demir ve kurşunları yeni inşâ faaliyetinde kullanılmıştır. Güngörmez Kilisesi'nin yeniden inşa edilen bir bölümünde hizmet veren Arslanhane yapısı, Seyyid Lokman'ın eserini vücuda getirdiği 16. yüzyıl boyunca da kullanılmış olmalıdır. Bu da Nasuh es-Silâhi'nin minyatüründe Dârülfünun arsasına taşınan ve İnciciyan'ın naklettiği gravürle birlikte Dârülfünun arsasındaki arkeolojik buluntular ve kalıntularla Eyice tarafından teşhis edilen ikinci yapının yakınındaki Güngörmez Mescidi (Kanlı Mescid) etrafında yer alabileceği anlamına gelmektedir<sup>92</sup>. Aynı şekliyle tamir edilmeyip en azından örtü sistemi itibarıyla çevresiyle uyumlu hale getirildiği düşünüldüğünde mescid yapısının etrafında düşünmek daha doğru olacaktır. Fatih Sultan Mehmed devri sonlarında İstanbul Suriçi'nde 181 kadar mahalle ve Ayasofya Nahiyesi'nde de 1600 yılı itibarıyla 17 kadar mahallesi olan mescid var olduğundan ve sözkonusu yapıların cephe özellikleri bilinmediğinden bahsi geçen alandaki mescidin hangisi

89 BOA, D.10748.0001.00

90 BOA, D.35, 1023, 162a. Mehmet Canatar, "1009/1600 Tarihli İstanbul Vakıfları Tahrir Defteri'ne Göre Nefs-i İstanbul'da Bulunan Mahalleler ve Özelliklerine Dair Gözlemler", *Osmanlı İstanbulu I: I. Uluslararası Osmanlı İstanbulu Sempozyumu*, İstanbul 2013, s. 283-310.

91 BOA, D.35, 1023, 43a, 56b.

92 Semavi Eyice, "Arslanhane ve Çevresinin Arkeolojisi", *İstanbul Arkeoloji Müzeleri Yıllığı*, C XI-XII, İstanbul 1964, s. 28-33.

olduğunu kesin olarak söylemek zordur<sup>93</sup>. Nasuh es-Silâhi'nin topografik harita özellikleri gösteren İstanbul minyatüründe resim 23'teki Sultan Ahmed Camii'nin inşa edildiği hipodromun doğusundaki alanda kurşun renkli çatılarıyla iki mescid fark edilmektedir. Eğer bu yapılar, Fatih devrinden kalan ve mihrab eklenerek cami özelliği kazanan yapılar ise en doğudaki evvel-i kable veya imâmü'l-mesâcid denilen Akbıyık Mescidi ve tekkesi, hemen gerisindeki de Eyice'nin İnciciyan'dan naklettiği resimle teşhis ettiği ikinci Arslanhane yanındaki Güngörmez (Kanlı) Mescidi yapısı olabilir<sup>94</sup>. Yine de Arslanhane yapısının hangi yapı olduğunu bu minyatürden tam olarak teşhis etmek eldeki verilerle mümkün görünmemektedir. Resim 24'te ise Kanlı Mescid'in (Güngörmez Mescidi) bulunduğu yer ve arasta nezdinde Arslanhane'nin bulunduğu yer işaretlenmiştir.



**Resim 23:** Tarihi yarımada Sultan Ahmed Külliyesi ve civarı hava fotoğrafında Kanlı Mescid'in bulunduğu yer. (H. Levin Hauptmann, 1918, Alman Arkeoloji Enstitüsü Kütüphanesi, no: 3929).

93 Canatar, agm., s. 283-310.

94 Baha Tanman, "Akbıyık Mescidi ve Tekkesi", *DİA*, C II, İstanbul 1989, s. 222.



**Resim 24:** Nasuh es-Silâhi'nin İstanbul minyatüründe Hipodrom ve Topkapı Sarayı civarını gösteren bölümü, (İÜ NEK, TY05964).



**Resim 25:** Ayasofya'nın doğusunda Dârülfünun Yapısı  
(*National Geographic*, 1928).

1610'da başlayan yıkım faaliyetiyle taşınan Arslanhane'nin yeni konumu Nakkaşhâne, Simsakalar Kışlası ve Terziler Kârhânesi ile birlikte Cebehâne yanındır. Bahsi geçen Cebehâne, Ayasofya'nın doğusunda Fossati kardeşlerin 1845-1863 yılları arasında inşa ettiği Dârülfünun binasını yaptığı arsadır. Bu yapının tam yeri arşiv belgesinde Abdurrahman Şami merkadine yakın olarak tarif edilmektedir<sup>95</sup>. Bu ifade en azından Arslanhane'nin Ayasofya tarafında olmadığını gösterir. Ne yazık ki, bu arslanhane yapısı ve yeri ile ilgili bilgi ve belgeler yapının tam yeri ve şekli ile ilgili tam bir veri sunmamaktadır. Resim 6'da görülen ise, bahsi geçen Fossati kardeşlerin yaptığı Darülfünun binasıdır. Bu yapının inşâsı öncesinde, ordunun ihtiyaçları için yapılan Cebehâne, yanındaki Nakkaşkârîlerin (mimar nakkaşlarının) barındığı ve pek çok odasını da kiraya verdikleri<sup>96</sup> Nakkaşhâne, Simsakalar Kışlası ve Terziler Kârhânesi ve Arslanhane ile birlikte oldukça geniş bir alanda mevcut olmuştur. Bu yapıların tamirinin yeniden yapılmasından daha pahalıya mal olacağına anlaşılması üzerine yıkılmaları gündeme gelmiştir. Bu yapı topluluğunun hangilerinin, nereye taşındığı konusunda net bilgi mevcut değildir. Sadece Arslanhane'nin taşındığı yer ve zaman *Lütfi Paşa Tarihi*'nde ve muhtelif arşiv belgelerinde belirtilmektedir.



**Resim 26:** Sultan Ahmed Meydanı'nda Elbise Mahzeni (Deposu) olarak kullanılan yerin konumu, (Atatürk Kitaplığı, Hrt\_Gec\_001169, 1914).

95 Cumhurbaşkanlığı Devlet Arşivleri Başkanlığı Osmanlı Arşivi (BOA), Ali Emiri Sultan Abdülhamit I. (AE.SABH.I.), 6, 565, 10.07.1203/06.04.1789.

96 HH, 1899-B.

Arslanhane, 1802'de At Meydanı'nda Fil Damı denilen yere taşınmıştır. Burası ise yine tarihi bir haritadan anlaşıldığına göre, Fazlı Paşa Sarayı'nın bulunduğu yerdir (At Meydanı'nda yer alan İbrahim Paşa Sarayı Sultan İbrahim (1615-1648) in damadı Bosnalı Fazlı Paşa'ya verildikten sonra bu isimle anılmıştır)<sup>97</sup>. Haritada 1247/1831 tarihinde Yedikule'ye taşınması planlanan Arslanhane'nin binasına devredilen elbise deposu görülmektedir. 1914 tarihli bu haritada Fazlı Paşa Sarayı'nda Cezayir'den gelenlerle birlikte sayısı artan arslanlar için inşa olunan Arslanhane ve zabitan odaları yer almaktadır<sup>98</sup>.

1831'de Yedikule'ye taşınan Arslanhane'nin sonradan Çırağan Sahilsarayı'nda, Yıldız Kasrı'nın da bulunduğu Yıldız Sarayı Selamlık Bahçesi'nde<sup>99</sup>, Topkapı Sarayı bahçesinde<sup>100</sup> ve Beylerbeyi Sahilsarayı'nda yapıldığı da kaydedilmiştir<sup>101</sup>.

### **Sonuç ve Değerlendirme**

Türk kültüründe arslan, İslam öncesi şecaat, kahramanlık, koruma vb. sembolik anlamıyla kullanılırken; İslami dönemde Hz. Ali, hükümlerlik, hükümdarın sembolü ve barış gibi anlam katmanları eklenerek kullanılmaya devam etmiştir. Özellikle Anadolu sahasında farklı Türk devletleri tarafından farklı kompozisyonlarda ve anlamlarda mimari tezyinat ve gündelik eşyaların süslenmesinde tercih edilmiştir. Osmanlı mimarisinde arslan figürlü tezyinat bulunan örnekler, I. Mahmud Su Kemerî ve İshak Paşa Sarayı ahşap tezyinatı hariç, Türk kültüründe Osmanlı devrine gelene kadar her malzeme ve coğrafyada işlenen geleneğin devamı niteliğindedir. Güç, iktidar ve koruyuculuk amaçlı şematize, armavârî ve benzer formda işlenen tek veya karşılıklı figürler kendi içinde bütünlük arz etmektedirler. Farklı hayvanlar yahut insanlarla mücadele formunda kompozisyonların Osmanlı mimari tezyinatında kullanılmadığı görülmektedir. Bu durum İslam etkisiyle anlamı başkalaşan arslan figürünün barış, huzur, adalet ve mutluluk sembolü olarak benimsendiğini düşündürmektedir. Plastik açıdan heykele yakın ve yerli örnekleri 18. yüzyıl eseri İshak Paşa Sarayı ve I. Mahmud Su Kemerî'nde görülmektedir. İshak Paşa Sarayı'nda arslan figürü tüm vücuduyla dış cephede konsolları süslerken, I. Mahmud Su Kemerî'nde kemer kilit taşlarından

97 İ. Hakkı Konyalı, *İstanbul Sarayları*, Burhaneddin Matbaası, İstanbul 1942, s. 181-182.

98 D.BŞM.d., 8279, 29.05.1233/6 Nisan 1818.

99 HH.d., 18145, 15.05.1281/16.10.1864.

100 HH.d., 16007, 12.04.1291/29.05.1874.

101 HH.d., 24406, 23.01.1292/01.03.1875.



taşan bir baş formundadır. Çoğunlukla han yapılarında bulunan kabartma tekniğindeki arslan figürlerine Taç kapılarda rastlanmaktadır. Zatinı hikmet evi ve ilim şehri olarak tanımlayan Hz. Peygamber'in, öğrenmek isteyen geleceği kapı olarak Hz. Ali'yi işaret ettiği hadislerden anlaşıldığına göre; arslan figürü Hz. Ali'nin (Allah'ın arslanı, Haydar-ı kerrar) sembolü olarak da kullanılmıştır. Fetih kapısı veya Ergene şehrinin ulaşımını sağlayan kapısı Edirne Uzunköprü'de ve diğer yapıların girişinde bu nedenle arslan figürüne yer verilmiş olabilir. Osmanlı devrinde sayısı epeyce azalan figürlü tezyinat, son dönemde Avrupa'dan siparişle getirilen anatomik özellikleriyle aynı formda heykel olarak saray bahçelerinde yerini almıştır. Ayrıca mezartaşı, sikkeler ve gemibaş figürlerinde de görülen arslan figürü, Osmanlı devri her malzemede sanat eserinin konusu olmaya devam etmiştir.

Arslanhane'nin 16. yüzyılda Güngörmez Mahallesi'nde, 17-18. yüzyıllarda Ayasofya'nın doğusu, 19. yüzyılda Fazlı Paşa Sarayı arsasında ve 1831'den sonra Yedikule'de varlığını sürdürdüğü görülmektedir. 1864 itibarıyla Çırağan Sahilsarayı, Yıldız Sarayı, Topkapı Sarayı ve Beylerbeyi Sahilsarayı bahçesinde Arslanhâne yapıldığı ve kullanıldığı bilinmektedir. Arşiv belgelerinden tespit edilebildiği kadarıyla ilk Arslanhane yapısı Sultan Ahmed arastasında, Güngörmez Mahallesi'nde var olmuştur. Yapının tam yeri bilinmemekle birlikte, Kanlı Mescid civarında olduğu arşiv kayıtlarında geçmektedir. Ayasofya yakınındaki Arslanhane ile benzer özellikler gösteren bu yapı, 1490'a kadar Baruthâne olarak kullanılan Güngörmez Kilisesi'nin patlamadan sonra tamir edilip kullanılan bir bölümü olabilir. Fazlı Paşa Sarayı arsasındaki Arslanhane yapısının da iki katlı planlanması, ayrıca bugün de Türk ve İslam Eserleri Müzesi giriş katından izlediğimiz sarnıç benzeri yapıların üzerinde yer alması; Güngörmez Mahallesi'ndeki Arslanhane'nin de sarnıcı olmasıyla benzerlik taşır. Aynı alt kat-üst kat ve sarnıç ilişkisi Ayasofya'nın doğusundaki Kalke Kilisesi'nde de görülür.

Arslanhane yapısı için sarnıç, mahzen ve zindan gibi yer altında bölümleri bulunan yapıların kullanıldığı düşünülürse; bu yapı için özel bir yer inşa edildiğinde de iki katlı çok sütunlu planların tercih edildiği görülmektedir. Bu durum, Arslanhane yapılarında vahşi hayvanların kontrolünü kolaylaştıracak ve aynı anda insanların da yaşamasına elverişli mekânların tercih edildiğini göstermektedir. Ayrıca bu kârhânenin (dükkânın), Nakkashâne, Buzhâne, Bezirhâne, Terziler dükkânı gibi diğer gelir getirmesi amacıyla işletilen yapılarla bir arada bulunduğu da görülür. Kürkleri değerlendirilen, eğitilerek şenliklerde ve elçilik görüşmelerinde güç

gösterisi olarak kullanılan arslan, kaplan, pars ve kurt gibi yabani hayvanların barındığı bu yapılar, aynı zamanda halkın gezip ziyaret ettiği ticari bir kurum olarak dikkat çekmektedir. Yapıların yangın, deprem gibi doğal afetlerle zayıflaması yahut yıkılmasıyla yeri değiştirilmesi sözkonusu olduğunda; tekrar dükkânlarla aynı yerde ve Sultanahmet Meydanı'nda yerleştirilmesi ilgi çekicidir.

Fazlı Paşa Sarayı'ndaki genişletme faaliyetiyle filler için de uygun bir alan hâline gelen Arslanhane'nin, Yedikule'deki yapıyla birlikte fil damı olarak adlandırılması, zamanla içindeki yabani hayvan çeşitliliğinin arttığını, bu çeşitliliğe fillerin de dâhil olduğunu göstermektedir. Nitekim arslanlar ve filler için iki ayrı barınma alanının taş duvarlarla inşa edildiği, özellikle yan taraflarda 8 adet pencere, giriş kısmına çok sütunlu, çatılı bir alan yapıldığı ve etrafının çevrildiği arşiv evrakından anlaşılmaktadır. Üst katı teşkil eden beyaz badana ve nakışlı iki büyük kubbeli odanın da arkadan, meydana bakan kısmından gösterişli bir giriş verilmiştir. Buna göre iki kanatlı pulbezekli ve ceviz rengi kapısı, üstünde bağdâdı kemerli elvan boyalı saçağı ve kiremit kaplı çatısıyla girişi verilerek insanların ve hayvanların bir arada fakat birbirlerinden ayrı mekânlarda ihtiyaçlarını karşılamalarına imkân tanıyan bir yapı inşa edilmiştir. Saray yapılarına dâhil edilmeden önce umuma ait bir yer olarak farklı yapılarda izlenen Arslanhane'nin Fazlı Paşa Sarayı'ndaki binası, inşa amacı ile kullanımı aynı olan, yeri ve yapısı bilinen tek yapı olmasıyla önem arz etmektedir. Yapının hassa mimarı tarafından tek kat planlanıp cebecibaşı tarafından fevkani inşa edilmesi ise henüz nedeni bilinmeyen fakat kullanım kültürüyle örtüşen bir durum olarak karşımıza çıkmaktadır. Yedikule'de bir dönem yerleşen Arslanhane yapısı hakkındaki belgeler de, sur içinde zindan kulesi bitişiğinde arslanlara ve hizmet edenlere ait tüm müstemilatıyla tahtani planlandığını belirtir. Yapının, çok sütunlu ve etrafı duvarlı şekli Fazlı Paşa Sarayı yakınındaki arslanhaneyle benzer özellikler göstermektedir ve tüm kale yanında korunaklı duvarlar ve zindan yapılarıyla kurduğu ilişki diğer Arslanhane yapılarına benzer işlevde kullanılmış olabileceğini düşündürmektedir.

Bu çalışmada zikredilen bilinen Arslanhane yapıları, 19. yüzyıla kadar şehrin merkezi konumundaki Sultanahmet Meydanı'nda bulunmuştur. Belki de şenliklerin, halkla devletin buluştuğu merasimlerin bir parçası olarak tüm esnaf teşkilatlarının burada bulunması stratejik bir önem taşımaktaydı. Arslanhane zamanla önemini kaybederek Yedikule tarafına taşınmış, çok geçmeden sadece sarayın ihtiyacını karşılamak üzere, tüm saray ve sahilsarayların bahçesine inşa edilen yeni yapılarla işlevi değişmiştir. Saray bahçelerinde kuşluk, güvercinlik,

zürafalık gibi yapılarla birlikte bulunan arslanhanelerin sadece arslana mahsus olduğu, değişik türlere ait barmaklarla birlikte bahsedildiği için olasıdır. Ancak bugün bu yapıların hiçbirinin bulunmaması, bu konuda tam bir çıkarımda bulunmayı ve rekonstrüksiyonu engellemektedir.

## KAYNAKLAR

### Arşiv Kaynakları

**Cumhurbaşkanlığı Devlet Arşivleri Başkanlığı Osmanlı Arşivi (BOA),**

D.35, 1023, v. 13b, 14a, 14b, 16a, 17b, 18b, 23a, 37a, 40a, 42a, 43a, 56b, 61a, 83a, 88b, 90a, 147a, 159a, 162a, 169a, 204a, 247b.

D.10748.0001.00, 1610, v.175,

Hatt-ı Hümayûn, 1899b.

Maliyeden Müdevver Defterler (MAD. D), 17884, 29.12.935/03.09.1529.

Sadaret Divan Mühimme Evrakı (ADVNMMH.d), 2480.

Ali Emîri Sultan Abdülhamit I (AE.SABH.I.), 322, 21831, 12.05.1193/28.05.1779.

Ali Emîri Sultan Abdülhamit I (AE.SABH.I.), 6, 565, 10.07.1203/06.04.1789.

Ali Emîri Sultan Abdülhamit I (AE.SABH.I.), 187, 14520, 27.11.1158/21.12.1745.

Ali Emîri Sultan Abdülhamit III (AE.SABH.III), 10344-10345, 20.10.1120/02.01.1709.

Cevdet Belediye (C.BLD.), 70, 3453, 18.07.1247/23.12.1831.

Cevdet Belediye (C.BLD.), 71, 3526, 06.05.1247/13.10.1831.

Cevdet Saray (C.SM.), 134, 6712, 11.09.1231/05.08.1816.

Bab-ı Defteri Başmuhasebe Kalemî Evrakı (D.BŞM.d.), 8279, 29.05.1233/06.04.1818.

Kesilmiş Hatt-ı Hümayûn (HAT), 119, 4849, 29.12.1218/10.04.1804.

Kesilmiş Hatt-ı Hümayûn (HAT), 246, 13857, 29.12.1213/03.06.1799.

Hatt-ı Hümayûn (HH.d.), 12813, 18.03.1291/05.05.1874.

Hatt-ı Hümayûn (HH.d.), 16007, 12.04.1291/29.05.1874.

Hatt-ı Hümayûn (HH.d.), 18145, 15.05.1281/16.10.1864.

Hatt-ı Hümayûn (HH.d.), 2196, 03.09.1287/27.11.1870

Hatt-ı Hümayûn (HH.d.), 24406, 23.01.1292/01.03.1875.

İrade Dahiliye (İ.DH., 494), 33515, 07.02.1279/04.08.1862.

Maliyeden Müdevver Defterler (MAD.d.), 10395,15.03.1198/07.02.1784.

Meclis-i Vükela Mazbataları (MV.) 221, 184, 13.10.1339/20.06.1921.

**Alman Arkeoloji Enstitüsü Kütüphanesi**, Negatif no: 3929

**Atatürk Kitaplığı**, Hrt\_Gec\_001169, 1914.

**İstanbul Üniversitesi Nadir Eserler Kütüphanesi**, İÜ NEK, TY05964.

**Topkapı Sarayı Müzesi Arşivi Defter** (TS.MA.d), 1054, 29.12.1188/02.03.1775. (TS.MA. d),1402.

### **Araştırma ve İnceleme Eserler**

Ahmet Lûtfî, *Tarih-i Devlet-i Aliyye-i Osmaniyye*, C III, Matbaay-ı Âmire, İstanbul 1291.

Aksel, Malik, *Türklerde Dini Resimler*, Kapı Yayınları, İstanbul 1967.

Akyıldız, Ali, “Vâlide Sultan”, *DİA*, C XLII, Türkiye Diyanet Vakfı Yayınları, İstanbul 2012, s. 494-499.

Alsan, Şenay, *Türk Mimari Süsleme Sanatlarında Mitolojik Kaynaklı Hayvan Figürleri (Orta Asya'dan Selçuklu'ya)*, Marmara Üniversitesi Yayınlanmamış Doktora Tezi, İstanbul 2005.

Altın, Alper, “Türk-İslam Sanatı Geometrik Süslemesinde Ali İsminin Üç Kollu Çarka Uyarlanması”, *Akademik Hassasiyetler*, 6, 2019, s. 23-54.

And, Metin, *Osmanlı Tasvir Sanatları 1: Minyatür*, İş Bankası Kültür Yayınları, İstanbul 2002.

Atak, Erkan, “Tokat Tarihi Yapılarındaki Kuşevleri”, *The Journal of Academic Social Science Studies*, 59, 2017, s. 323-342.

Avcı, Seyit, “Ben İlim Şehriyim Ali de Onun Kapısıdır” Hadisi Üzerine”, *Marife*, C IV/S. 3, 2004, s. 355-364.

Ayvansarâyî Hüseyin Efendi -, Ali Satı' Efendi - Süleymân Besim Efendi, *Hadikatü'l-Cevâmi'* (*İstanbul Câmileri ve Diğer Dînî-Sivil Mi'mârî Yapılar*), haz. Ahmed Nezih Galitekin, İşaret Yayınları, İstanbul 2001.

Balcı, Onur, “Kaplan Kelimesinin Kökenbilimsel İncelenmesi”, *Cumhuriyet Üniversitesi Edebiyat Fakültesi Sosyal Bilimler Dergisi*, C XXXVI/S. 1, 2012, s. 273- 280.

- Barkan, Ömer Lütfi, “Ayasofya camii ve Eyüp türbesinin 1489-1491 yıllarına ait muhasebe bilançoları”, *İktisat Fakültesi Mecmuası*, C XXIII-1/S. 2, 1962-63, s. 342-379.
- Bulat, Serap, “İshak Paşa Sarayı Taçkapılarının Bezemeleri Açısından Değerlendirilmesi”, *Güzel Sanatlar Enstitüsü Dergisi*, S. 30, 2013, s. 19-43.
- Can, Selman, “Arslanhane Üzerine Yeni Bilgiler”, *İstanbul Üniversitesi 550. Yıl Uluslararası Bizans ve Osmanlı Sempozyumu (XV. Yüzyıl)*, İstanbul 2003, s. 359-362.
- Canatar, Mehmet, “1009/1600 Tarihli İstanbul Vakıfları Tahrir Defteri’ne Göre Nefs-i İstanbul’da Bulunan Mahalleler ve Özelliklerine Dair Gözlemler”, *Osmanlı İstanbulu I: I. Uluslararası Osmanlı İstanbulu Sempozyumu*, İstanbul 2013, s. 283-310.
- Çağman, Filiz, “Saray Nakışhanesi Üzerine Düşünceler”, *Sanat Tarihinde Doğudan Batya, Ünsal Yücel Anısına Sempozyum Bildirileri*, İstanbul 1989, s. 35-46.
- Çetin, Yusuf - Özaydın, Mesut, “Kars Müzesinde Bulunan II. Gıyaseddin Keyhüsrev Sikkeleri”, *SSS Journal*, S. 23, 2018, s. 4607-4614.
- Çoruhlu, Yaşar, *Türk Mitolojisinin Anahatları*, Kabalcı Yayınevi, İstanbul 2000.
- Çoruhlu, Yaşar, *Türk Sanatında Hayvan Sembolizmi*, Kömen Yayınevi, İstanbul 1995.
- Çulpan, Cevdet, *Türk Taş Köprüleri Ortaçağ’dan Osmanlı Devri Sonuna Kadar*, Türk Tarih Kurumu Yayınları, İstanbul 2002.
- Doğan, Levent, “Türk Kültüründe Hayvanlar ve Hayvan İsimleri”, *Türk Dünyası Dil ve Edebiyat Dergisi*, S. 12, 2001, s. 615-659.
- Ersoy, B. - Uçar, H., “Şehir-İçi Hanlarında Süsleme”, *Prof. Dr. Selçuk Mülayim Armağanı*, ed. Aziz Doğanay, Lale Yayıncılık, İstanbul 2015, s. 39-58.
- Evliya Çelebi, *Seyahatnâme*. çev. Yücel Dağlı-Seyit Ali Kahraman, Yapı Kredi Yayınları, İstanbul 2013.
- Eyice, Semavi, “Arslanhane ve Çevresinin Arkeolojisi”, *İstanbul Arkeoloji Müzeleri Yıllığı*, İstanbul Arkeoloji Müzeleri Yayınları, C XI-XII, İstanbul 1964, s. 23-33.
- Eyice, Semavi, “Arslanhane”, *DİA*, C III, Türkiye Diyanet Vakfı Yayınları, İstanbul 1991, s. 403-404.
- Eyice, Semavi, “Baruthâne”, *DİA*, C V, Türkiye Diyanet Vakfı Yayınları, İstanbul 1992, s. 94-95.

- Göker, P. - Erdoğan, E., “Geç Osmanlı Döneminde Heykel; İstanbul Saray Bahçeleri”, *International Journal of Social Humanities Sciences Research (JSHSR)*, C V/S. 24, 2018, s. 1422-1431.
- Gündoğdu, Hamza, “Tokat’tan Birkaç Figürlü Kabartma Hakkında”, *Atatürk Üniversitesi Güzel Sanatlar Enstitüsü Dergisi*, S. 13, 2004, s. 65-93.
- Gündoğdu, Hamza, *Türk Mimarisinde Figürlü Taş Plastik*, İstanbul Üniversitesi Yayınlanmamış Doktora Tezi, İstanbul 1979.
- Hacıgökmen, Mehmet Ali, “Selçuklularda Av Merasimleri ve Emir-i Şikârlar”, *Selçuk Üniversitesi Türkiyat Araştırmaları Dergisi*, S. 43, 2018, s. 325-339.
- Konyalı, İ. Hakkı, *İstanbul Sarayları*, Burhaneddin Matbaası, İstanbul 1942.
- Kuru, A Çakmakçoğlu, “Ortaçağ Anadolu Türk Mimarisinde Hz. Ali Yazıları”, *Millî Folklor Dergisi*, C XIX/S. 74, 2007, s. 46-69.
- Lokman, Seyyit, *Şehname-i Selim Han*, İstanbul 1571-81, T.S.M.A, 3595, 59b.
- Mean, Erdal, “Bilecik Osmangazi Camii”, *Vakıflar Dergisi*, S. 36, 2011, 121-136.
- Merçil, Erdoğan, “Selçuklularda Av”, *USAD*, S. 8, 2018, s. 36-146.
- Ögel, Semra, “Selçuk Sanatında Çift Gövdeli Arslan Figürü”, *Belleten*, C XXVI/S.103, 1962, s. 529-538.
- Ögel, Semra, *Anadolu Selçuklularının Taş Tezyinatı*, Ankara 1987.
- Ögel, Semra, *Anadolu’nun Selçuklu Çehresi*, İstanbul 1994.
- Öney, Gönül, “Anadolu Selçuklu Mimarisinde Arslan Figürü”, *Anadolu (Anatolia)*, C XIII, 1971, s. 1-41.
- Öney, Gönül, “Anadolu Selçuklu Mimarisinde Boğa Kabartmaları”, *Belleten*, C XXXIV/S. 133, 1970, s. 83-100.
- Öney, Gönül, “Anadolu’da Selçuk Gelenğinde Kuşlu, Çift Başlı Kartallı, Şahinli ve Arslanlı Mezar Taşları”, *Vakıflar Dergisi*, S. 8, 1969, s. 283-291.
- Öney, Gönül, *Anadolu Selçuklu Mimari Süslemesi ve El Sanatları*, Ankara 1992.
- Öten, Aliye, *Ahmet Lütü Paşa Tarihi’nde İmar ve İnşâ*, Marmara Üniversitesi Yayınlanmamış Yüksek Lisans Tez, İstanbul 2008.
- Özbek, Yıldırım, *Osmanlı Beyliği Mimarisinde Taş Süsleme (1300-1453)*, T.C. Kültür Bakanlığı, Ankara 2002.
- Özme, Adil, “Ruha (Urfâ) Hanları Üzerine Bir Değerlendirme”, *Belleten*, C LXIX/S. 254, 2005, s. 131-145.

- Sarıtaş, Süheyla, *Türk Mitolojisinde Hayvanlar*, TÜBA Yayınları, Ankara 2016.
- Şahin, Soner - Sönmezer, Şükrü, “Osmanlı Mimarisinde Figürlü Tasvir Sanatı Hakkında Daha Önce Bilinmeyen Bir Örnek: I. Mahmut Su Kemerî”, *Sanat Tarihi Yıllığı*, S. 26, (Şubat 2017), s. 105-140.
- Tanman, M. Baha, “Akbiyık Mescidi ve Tekkesi”, *DİA*, C II, Türkiye Diyanet Vakfı Yayınları, İstanbul 1989, s. 222-223.
- Tırak, K. - Erdin, N., “Identification of Wooden Objects in Ishak Pasha Palace”, *İstanbul Üniversitesi Orman Fakültesi*, C 59/S. 2, 2009, s. 124-137.
- Togan, Zeki Velidi, *Umumi Türk Tarihine Giriş*, İstanbul 1946.
- Tuncer, Akın, *Anadolu Türk Dönemi Sanatında Arslan Figürü*, İstanbul Üniversitesi Yayınlanmamış Doktora Tezi, İstanbul 2012.
- Yüksel, F. - Bülbül, A. - Gündüz, M., “Uzunköprü Cısr-i Ergene”, *Restorasyon ve Konservasyon Çalışmaları Dergisi*, S. 7, 2011, s. 26-40.