



PEYZAJ SÖZCÜĞÜNÜN FARKLI BİLİM ALANLARINDAKİ TERİM KULLANIMI: LİSANSÜSTÜ TEZLER ÜZERİNE BİR İNCELEME

Elif Nur Sarı¹, Selim Bayraktar², Mert Ekşi³

- ¹ İstanbul Üniversitesi-Cerrahpaşa, Orman Fakültesi Peyzaj Mimarlığı Bölümü, Bahçeköy, İstanbul
Elmek: elifnur.sari@iuc.edu.tr, ORCID ID: 0000-0002-2704-4383
- ² İstanbul Üniversitesi-Cerrahpaşa, Orman Fakültesi Peyzaj Mimarlığı Bölümü, Bahçeköy, İstanbul
Elmek: sbayraktar@iuc.edu.tr, ORCID ID: 0000-0002-8023-4135
- ³ İstanbul Üniversitesi-Cerrahpaşa, Orman Fakültesi Peyzaj Mimarlığı Bölümü Bahçeköy, İstanbul
Elmek: merteksi@iuc.edu.tr, ORCID ID: 0000-0001-6373-9257

Özet

Peyzaj terimi, bir yeryüzü parçasının doğal ve kültürel özelliklerini ifade etmedeki bütüncü yaklaşımıyla birçok alanda tercih edilmeye başlamıştır. Uluslararası kaynaklar incelendiğinde, peyzaj teriminin; ekoloji, çevre bilimleri, yer bilimleri, çevre araştırmaları, fiziki coğrafya, biyolojik çeşitlilik, koruma, bitki bilimleri, ormancılık ve tarım bilimleri gibi alanlarda kullanıldığı görülmüştür. Bu bilgiler ışığında, çalışma; peyzaj mimarlığı dışındaki meslek alanlarında kullanılan ve içinde peyzaj sözcüğü geçen terimlerin tespit edilmesini ve bu terimlerin farklı bilim alanlarındaki kullanımlarını değerlendirmeyi amaçlamaktadır. Bu çerçevede, YÖK Ulusal Tez Merkezinde yer alan lisansüstü tez çalışmalarının özet bölümleri incelenmiş ve peyzaj terimlerinin kullanımı analiz edilmiştir. Çalışma sonuçlarına göre, tespit edilen 820 tez çalışmasının toplam 9 farklı YÖK Temel Alanında gerçekleştiği ve 234 farklı peyzaj teriminin kullanıldığı belirlenmiştir. Bu terimler arasında en sık kullanılanlar *peyzaj* (192), "*kültürel peyzaj* (49)", "*peyzaj mimarlığı*" (45), "*peyzaj değeri*" (33), "*doğal peyzaj*" (33), "*peyzaj düzenlemeleri*" (33), "*peyzaj mimarları*" (32), "*peyzaj alanı*" (30), "*peyzaj çalışmaları*" (26), "*kentsel peyzaj*" (26), "*işitsel peyzaj*" (26), "*kent peyzajı*" (24), "*kültürel peyzaj alanı*" (23) olarak sıralanmıştır. YÖK Temel Alanları açısından en yüksek terim çeşitliliği sırasıyla "Mimarlık, Planlama ve Tasarım", "Ziraat, Orman ve Su Ürünleri", "Mühendislik" ve "Sosyal, Beşerî ve İdari Bilimler" alanlarında gözlemlenmiştir. Çalışmanın sonuçlarına göre "peyzaj" terimi, Türkiye'de çeşitli disiplinler tarafından kabul görmüş, yaygın olarak kullanılan ve giderek zenginleşen bir terim olarak ortaya çıkmaktadır.

Anahtar Kelimeler: Peyzaj, Peyzaj Terminolojisi, Karşılaştırmalı Analiz, Terim Analizi

THE USE OF THE WORD "LANDSCAPE" AS A TERM IN DIFFERENT FIELDS OF SCIENCE: AN ANALYSIS ON POSTGRADUATE THESES

Abstract

The term "landscape" has become increasingly popular across various disciplines due to its holistic approach in depicting the inherent natural and cultural attributes of a specific land area. Upon examining international sources, the term "landscape" has been widely used in diverse fields, including ecology, environmental sciences, geosciences, environmental research, physical geography, biodiversity, conservation, plant sciences, forestry sciences, and agricultural sciences. This study aims to identify the terms used in professional fields other than landscape architecture that contain the word landscape and to evaluate the use of these terms in different fields of science. In this context, the abstracts of graduate theses in the National Thesis Center of Türkiye were examined and the use of landscape terms was analyzed. According to the results of the study, it was found that 820 dissertation studies were conducted in a total of 9 different basic fields of the Turkish Council of Higher Education (YÖK) and 234 different landscape terms were used in these studies. The most frequently utilized terms were as follows: "landscape" (192), "cultural landscape" (49), "landscape architecture" (45), "landscape value" (33), "natural landscape" (33), "landscape arrangements" (33), "landscape architects" (32), "landscape area" (30), "landscape studies" (26), "urban landscape" (26), "acoustic landscape" (26), and "cultural landscape area" (23). In terms of scientific fields, the highest diversity of terms was observed in the fields of "Architecture, Planning and Design", "Agriculture, Forestry and Aquaculture", "Engineering", "Social, Humanities and Administrative" sciences. According to the results of the study, it is evident that the term "landscape" is an accepted, widely used and increasingly enriched term by various disciplines in Türkiye.

Keywords: Landscape, Landscape Terminology, Comparative Analysis, Term Analysis

1. Giriş

Bilimsel bir terim olarak peyzaj (İngilizce: *Landscape*) yaklaşık 200 yıl önce Alman coğrafyacı Alexander Von Humboldt tarafından “bir yeryüzü parçasının tüm ayırt edici özelliklerinin toplamı” olarak tanımlanmıştır (Zonneveld, 1989’dan Evrendilek, 2004; Potschin ve Bastian, 2004). Bu kısa tarihine rağmen peyzaj terimi günümüzde birçok meslek disiplini tarafından kullanılan bir terim haline gelmiştir. Uluslararası bazı atıf endeksleri, peyzaj teriminin ekoloji, çevre bilimleri, yer bilimleri, çevre araştırmaları, fiziki coğrafya, biyolojik çeşitlilik koruma, bitki bilimleri ve ormancılık bilimleri gibi alanlarda sıkça kullanıldığını göstermektedir (WoS, 2022). Peyzaj teriminin bu “sınır tanımayan” kapsayıcılığı, teriminin zenginleşmesine ve derinleşmesine de katkı sağlamaktadır. Bunun yanı sıra, terimin farklı alanlardaki yaygın kullanımı, içinde peyzaj sözcüğünün geçtiği birçok yeni terimin üretilmesi için de ortam yaratmıştır.

Uluslararası yazılı kaynaklarda yaklaşık iki asırdır bilimsel bir terim olarak ele alınan peyzaj kavramının ülkemizdeki bilimsel kullanımı 20. yüzyılın ikinci yarısından itibaren yaygınlaşmaya başlamıştır. Bununla birlikte, bir kavram olarak dilimize girişi ise çok daha eskilere dayanmaktadır. Dilimize Fransızca “Paysage” kelimesinden geçen peyzaj teriminin (Atik, 2019, Ramazan vd. 2018) özellikle 19. yüzyılda resim sanatı ile uğraşan ve Avrupa’da eğitim almış ilk Türk ressamlar tarafından kullanıldığı düşünülmektedir (Güler, 1994, Beyoğlu, 2007, Atik 2019). 20. Yüzyılın başlarında ise peyzaj teriminin Osmanlı Ressamlar Cemiyeti’nin yayın organlarında “*kırsal manzara*” anlamında kullanıldığı belirtilmektedir (Atik 2019, Atik ve Karadeniz, 2018). Bu tanıma koşut şekilde Türk Dil Kurumu da peyzaj kelimesini “*kar resmî*” ve “*bir yerin doğal görünüşü*” şeklinde tanımlamaktadır. Türkiye Bilimler Akademisi (TÜBA) tarafından yayımlanan Türkçe Bilim Terimleri Sözlüğü’nde (<http://terim.tuba.gov.tr/>) ise mühendislik bilimleri alanında “*Özellikleri insan ve/veya doğal faktörlerin değişimi ve eylemi sonucunda oluşan, zaman ve mekân boyutunda değişim göstermesiyle dinamik yapıda olan, belirli kalite ve göstergeleri ve çeşitlilik sınıflamalarıyla ifade edilebilen alanlar*” şeklinde, sosyal bilimler alanında ise “*Doğa görünümünün ana konu olarak ele alındığı, kimilerinde figür bulunsa da bunların ön planda tutulmadığı resim türü*” şeklinde tanımlanmaktadır. Mühendislik bilimleri alanında yapılan peyzaj tanımının, Avrupa Peyzaj Sözleşmesi’ndeki (COE, 2000) peyzaj tanımıyla uyumlu olduğu görülmektedir.

Ulusal Tez Merkezi’ndeki tez başlıklarının incelenmesi sonucunda, peyzaj teriminin ilk olarak Tanrıverdi, (1965) ve Bayraktar (1966) tarafından “peyzaj mimarisi” şeklinde kullanıldığı görülmektedir. Ardından, Alptekin (1970) tarafından tekil olarak ilk kez “peyzaj” ifadesi kullanılmıştır. Aynı dönemde, tez başlıklarında “peyzaj planlama” (Gültekin, 1974), “peyzaj potansiyeli” (Gültekin, 1974) ve “peyzaj mimarisi” (Uzun, 1974) terimleri de yer almaktadır. 1984 yılına kadar, sadece Peyzaj Mimarlığı alanında kullanılan “peyzaj” terimi, 1984 yılından itibaren Arkeoloji (Koçel Uğrasız, 1984) ve Şehir ve Bölge Planlama (Türkyılmaz, 1985), 1987’de ise Mimarlık (Boyacıoğlu, 1987) alanlarında da yer almaya başlamıştır. Peyzaj teriminin tez çalışmalarının yanı sıra akademik anlamdaki ilk kullanımları bilimsel kitaplar ve ders kitaplarıyla da desteklenmiştir (Bayer, 1977; Pamay 1978; Pamay 1979; Çepel 1994). 2000’li yılların başına kadar yapılan tez çalışmaları incelendiğinde, peyzaj teriminin kullanımının çoğunlukla Peyzaj Mimarlığı disipliniyle sınırlı kaldığını göstermektedir. Bununla birlikte, 2000’li yılların başından itibaren bu durumun değiştiği ve peyzaj teriminin sadece Mimarlık, Şehircilik, Ormancılık ve Güzel Sanatlar gibi alanlarla sınırlı kalmadığı ve zenginleşerek farklı disiplinlerde de kullanıldığı dikkat çekmektedir.

Peyzaj kavramı, uluslararası literatürde hem Peyzaj Mimarlığı alanında hem de farklı meslek disiplinleri tarafından yaygın biçimde kullanılmaya devam etmektedir (Fetisov ve Solovchenkov, 2022, Talento ve ark., 2019; Stilgoe, 2018; Jorgensen, 2015; Ostaszewska, 2010; Uzun ve Gültekin, 2010; Fahrig, 2005; Carmel ve Naveh, 2002; Klink ve ark., 2002; Shephard, 1997). Kavramın geniş kapsamı göz önünde bulundurulduğunda, peyzajı nitelendiren farklı terim kullanımlarının da mevcut olduğu görülmektedir (Ekşi ve Türk, 2020; Güzel ve Yeşil, 2021). Bununla birlikte, Peyzaj teriminin Peyzaj Mimarlığı alanı dışındaki farklı Anabilim Dalları ve meslek disiplinleri tarafından nasıl kullanıldığı henüz incelenmemiştir. Bu nedenle farklı bilim alanlarının peyzaj kavramına yaklaşımı ve kullanımı, bu alanların peyzaj ile ilişkisini tespit etmek açısından önem arz etmektedir. Bu bağlamda bu çalışmanın amacı, Peyzaj Mimarlığı alanı dışında gerçekleştirilmiş lisansüstü tez çalışmalarında kullanılan peyzaj terimlerinin tespit edilmesidir. Çalışma kapsamında, içinde “peyzaj” sözcüğü geçen terimler “peyzaj terimleri” olarak kabul edilmiştir. Çalışma, YÖK Ulusal Tez Merkezi’nde kayıtlı lisansüstü tez çalışmalarının özet metinleri ile sınırlı tutulmuştur.

2. Materyal ve Yöntem

Çalışma kapsamında kullanılan veriler, Yükseköğretim Kurulu'na (YÖK) ait Ulusal Tez Merkezi veri tabanından temin edilmiştir (URL-2). Ulusal veri tabanında bulunan detaylı tarama özelliği kullanılarak, tezlerin özet bölümlerinde "peyzaj" sözcüğü aratılmış ve 1985 ile 2022 (1 Nisan) yılları arasında tamamlanmış olan lisansüstü tez çalışmaları incelenmiştir. Tespit edilen tez çalışmaları YÖK tarafından belirlenen YÖK Temel Alanlarına göre yeniden sınıflandırılmıştır. Bu sınıflandırma aynı zamanda Üniversiteler Arası Kurul (ÜAK) tarafından da kullanılmaktadır (URL -1). Elde edilen tezler *özet metni, yıl, YÖK Temel Alanı ve Anabilim Dalı* değişkenlerini içerecek şekilde MS Excel ortamında düzenlenerek analizler için hazır hale getirilmiştir. Toplam 820 lisansüstü tez çalışmasının özet metinlerinde "peyzaj" terimi geçtiği tespit edilmiştir. Bu çalışmaların %82,31'i (675) yüksek lisans, %16,22'si (133) doktora ve %1,47'si (12) sanatta yeterlik tezlerinden oluşmaktadır. Tespit edilen araştırmalar YÖK Temel Alanları'na göre dağıtıldığında, çalışmaların 9 farklı alana dağıldığı, ancak sırasıyla "Mimarlık, Planlama ve Tasarım", "Ziraat, Orman ve Su Ürünleri" ve "Sosyal, Beşeri ve İdari Bilimler" alanlarında yoğunlaştığı (toplam: %77,6) anlaşılmaktadır (Şekil 1).

Tespit edilen araştırmaların Anabilim Dallarına göre dağılımı incelendiğinde, çalışmaların 113 farklı Anabilim Dalına¹ dağıldığı ancak "Mimarlık" ve "Şehir ve Bölge Planlama" Anabilim Dallarında (toplam: %50,4) yoğunlaştığı anlaşılmaktadır (Şekil 1). En az 10 çalışmayla temsil edilen Anabilim Dallarına ve yüzde cinsinden ağırlıkları Şekil 2'de verilmiştir.

YÖK Temel Alanı ve Anabilim Dalı değişkenlerine ait veri seti, metin tabanlı bir analiz programı olan MAXQDA (Kuckartz, & Rädiker, 2019) programına yüklenmiş ve her değişken bir kod başlığına dönüştürülerek analizlerin yapılabilmesi için uygun biçime dönüştürülmüştür. İnceleme sırasında tüm özet metinlerinde geçen peyzaj terimlerini otomatik olarak belirlemek için "peyzaj" kelimesi program aracılığıyla aratılmış, daha sonra tespit edilen her peyzaj kelimesinin kullanımı incelenerek terim özelliği tespit edilmiş ve bunlar birer kod olarak atanmıştır. Şekil 3'te örnek bir tez özetinde atanmış değişkenler (sol bölüm) ve tespit edilen terimler (mavi vurgulu) gösterilmektedir. Tespit edilen

peyzaj terimleri aynı metinde birden fazla tekrarlandığında, tek bir kod ataması yapılmıştır. Kodlama işlemleri tamamlandıktan sonra, tespit edilen terimlerin YÖK Temel Alanı ve Anabilim Dallarına göre dağılımları elde edilmiştir.

Çalışmanın son aşamasında, tespit edilen terimlerin farklı YÖK Temel Alanı ve Anabilim Dallarına açısından gösterdiği zenginlik ve çeşitlilik incelenmiştir. Terim çeşitliliği, Shannon-Wiener indisini kullanarak değerlendirilmiştir. Analiz için PAST (Hammer ve ark., 2001) programından yararlanılmıştır.

3. Bulgular

3.1. Peyzaj sözcüğünün kullanıldığı terimlere ilişkin bulgular

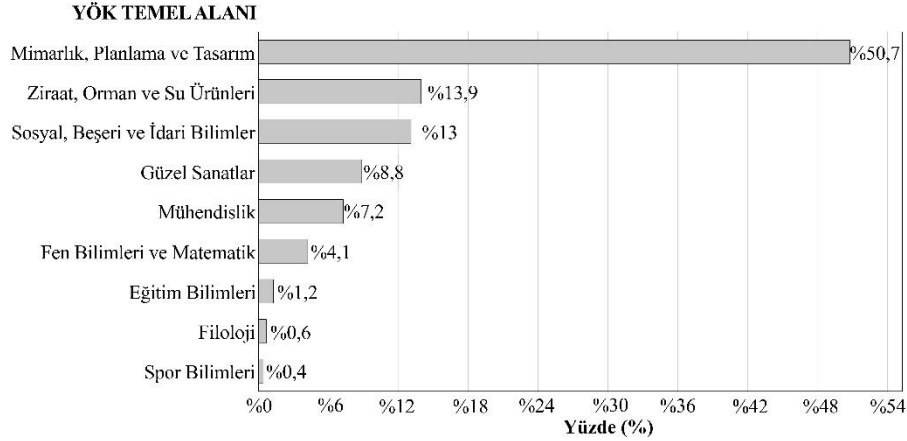
Çalışma sonuçlarına göre, içinde peyzaj sözcüğünün geçtiği 234 farklı terim tespit edilmiştir. En sık kullanılan terimler sırasıyla "Peyzaj" (192), "Kültürel Peyzaj" (49), "Peyzaj Mimarlığı" (45), "Peyzaj Değeri" (33), "Doğal Peyzaj" (33), "Peyzaj Düzenlemeleri" (33), "Peyzaj Mimarları" (32), "Peyzaj Alanı" (30), "Peyzaj Çalışmaları" (26), "Kentsel Peyzaj" (26), "İşitsel Peyzaj" (26), "Kent Peyzajı" (24), "Kültürel Peyzaj Alanı" (23) şeklinde bulunmuştur. Terimleri bir arada görebilmek ve daha kolay yorumlayabilmek için terimler yeniden kategorize edilmiş ve 5 ve üzeri sıklığa sahip olan terimler Çizelge 1'de verilmiştir.

Yaygın olarak kullanılan peyzaj terimlerinin YÖK Temel Alanları ile ilişkisine bakıldığında, Mimarlık, Planlama ve Tasarım Temel Alanında terimlerin büyük çoğunluğunun kullanıldığı görülmektedir. Ayrıca, tüm temel alanlarda "peyzaj" teriminin yalın haliyle en sık kullanılan terim olduğu belirlenmiştir (Şekil 4).

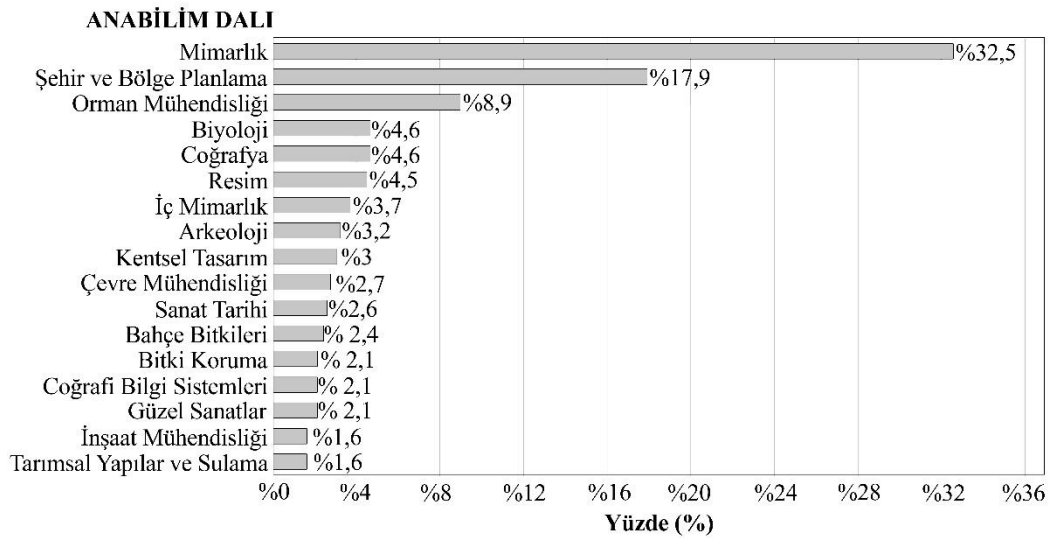
Tespit edilen 234 farklı peyzaj teriminin YÖK Temel Alanlarındaki zenginliği ve çeşitliliği incelendiğinde, Mimarlık, Planlama ve Tasarım Temel Alanı'nın en fazla terim sayısı ve çeşitliliği barındıran alan olduğu tespit edilmiştir (Çizelge 2). Söz konusu terimlerin YÖK Temel Alanlarına göre dağılımı detaylı olarak EK-1'de sunulmuştur.

¹ Bu metinde geçen anabilim dalı ifadesi Lisansüstü eğitim veren Enstitü yapılanmasındaki bilim alanlarını ifade

etmektedir. Fakülte yapılanması içindeki anabilim dalı kavramına karşılık gelmemektedir.



Şekil 1. Özet metinlerinde peyzaj terimi geçen tezlerin YÖK Temel Alanlarına göre yüzdeler dağılımı.



*Coğrafi Bilgi Sistemleri (1), Uzaktan Algılama ve Coğrafi Bilgi Sistemleri (7), Jeodezi ve Coğrafi Bilgi Sistemleri (5) Anabilim Dallarına Coğrafi Bilgi Sistemleri (13) başlığı altında toplanmıştır.

Şekil 2. Özet metinlerinde peyzaj terimi geçen tezlerin Anabilim Dallarına göre (en az 10 ve üzeri çalışma içerenler) kendi aralarındaki yüzdeler dağılımı.

Belge Tarayıcısı: 15 (6 Paragraflar)

Yazar: FARIS DEMİR

Tez Adı: Batı Anadolu Hellenistik Dönem kutsal alan planlaması

Anahtar Kelimeler: yok

Özet: Tanrının antropomorfik düşünülmesi ve kült heykellerinin yapılması tanrıya ev yapılması ihtiyacını doğurmuştur. Kült heykellerini barındıran tapınakların diğer yapılardan ayırt edilebilmesi amacıyla farklı bir konum ve planlama içerisinde inşa edilmişlerdir. Batı Anadolu Hellenistik Dönem'de Hellen dünyasının en üretici bölgesidir. Kutsal alanlardaki yapıların bilinçli olarak temenosun herhangi bir yerine konumlandırma ya da yönlendirme yoluyla perspektif görünüm kazandırma gayretleri içerisinde oldukları belgindir. Batı Anadolu Hellenistik dönem kutsal alanların kent planı içerisindeki konumu, kutsal alan planlamasında yapıların konumlandırma biçimindeki eksen, simetri, yönlendirme, hiza ve perspektif görünümü sağlayan görüş açısı oranları CAD (Computer Aided Design) teknolojileri kullanılarak incelenmiştir. Bu çalışma geometrik analizlerle Antik Dönem mimarların yer seçiminde ve yapıların konumlandırmasındaki düşünce tarzlarını ve estetik kaygılarını öğrenmekte sınırlı olmayıp kutsal alanı oluşturan ve etkileyen tüm faktörler bir bütünlük içerisinde analiz edilmeye çalışılmıştır. Antik Dönem'de Batı Anadolu kent planlama, kutsal alan planlama ve mimari planlama yönünden Güney İtalya, Sicilya ve Hellas'tan daha zengin ve gelişmiştir. Hellenistik mimari özelliklerini M.Ö. 2. yy.da göstermeye başlamıştır. Kutsal alan planlamasında seçilen yerin özelliğine ve uygunluğuna göre değişik planlama teknikleri kullanılmıştır. Hellenistik planlamanın başarısı yalnızca ızgara planının eğimli arazi başarılı biçimde uygulanmasında olmayıp kentin öğeleri arasındaki ilişkiler ile antlaşılabilirliğinde yatmaktadır. Hellenistik Dönem'de kutsal alanların ve kamu yapılarının eğimli arazinin bir dizi teras üzerinde yükselmesi ve birbirleriyle bağlantılı oldukları izlenimini vermesi ile görsel olarak hoş gidecek bir **kentsel peyzaj** oluşturma eğilimi ön plana çıkmaktadır. Batı Anadolu'da Geç Klasik Dönem'de skenographia kullanılmaya başlanmıştır. Hellenistik mimaride katı eksen ve simetri kuralları uygulanmasına karşın planlamada esnek yapıda eksen ve simetri kuralları ile skenographia kullanıldığı izlenmektedir. Hellenistik Dönem planlama ve mimarisinin etkileri Roma Erken İmparatorluk Dönemi'nde de devam etmiştir

YÖK TEMEL ALANI: Sosyal, Beşeri ve İdari Bilimler

ANABİLİM DALI: Arkeoloji Ana Bilim Dalı

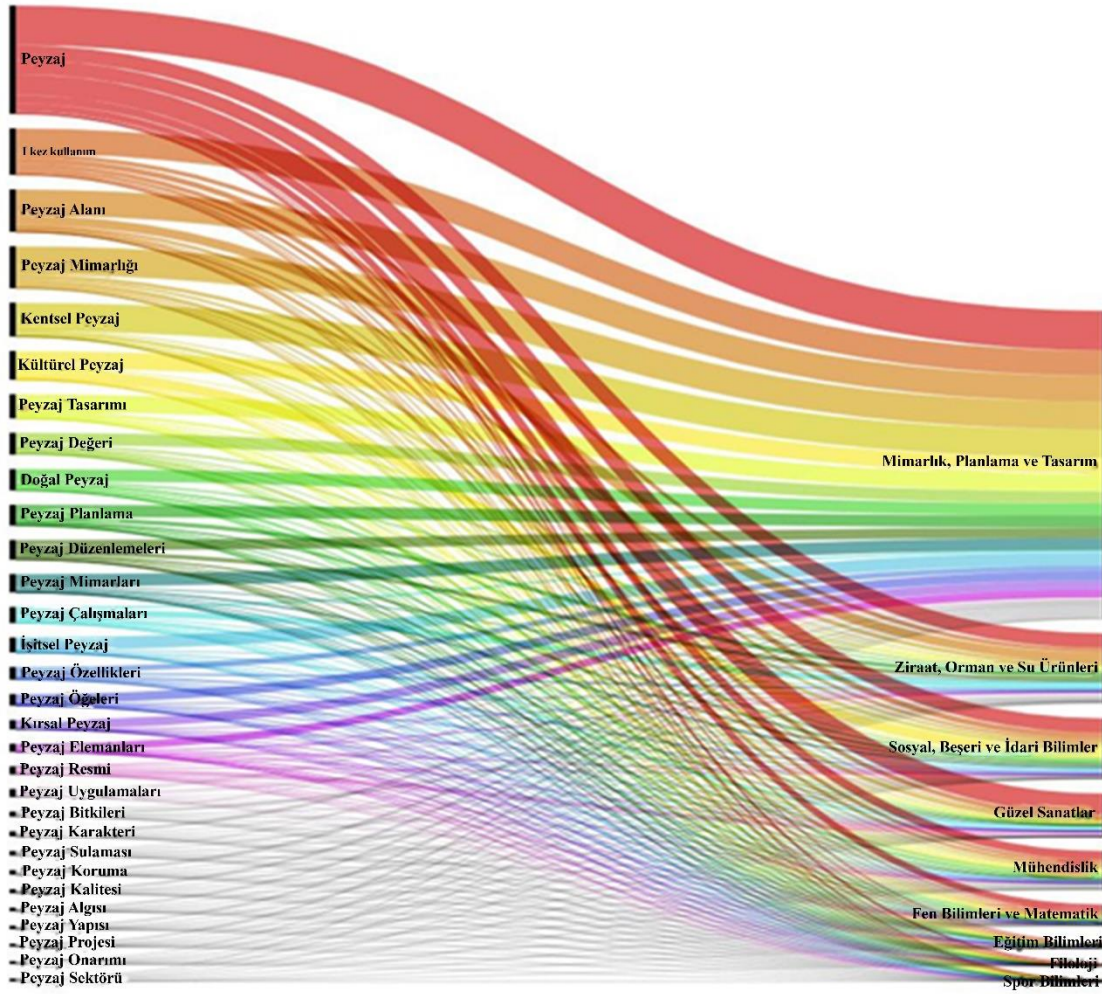
Şekil 3. Örnek bir özet metni üzerinde yapılan kodlama örneği.

Çizelge 1. Yaygın olarak tespit edilen peyzaj terimleri ve sıklıkları.

Terim	%	Sıklık	Terime Dahil Olan Diğer Kelimeler
Peyzaj*	18,5	192	-
Peyzaj Alanı (PA)**	7,2	75	Kültürel PA (23), Tarihi Kırsal PA(4), Doğal PA(3), Kırsal PA(3), Arkeolojik PA(2), Endüstriyel PA(2), Kentsel PA(2), Tarihi Kentsel PA(2), Üretken PA(1), , Sürdürülebilir PA(1), Peyzaj Koruma Alanı(1), Peyzajlı Alan (1)
Peyzaj Mimarlığı (PM)	7,0	73	Mimarlık ve PM (11), Peyzaj Mimarisi (11), PM Bölümü (3), PM Ölçeği (1), Peyzaj ve Mimarlık (1), Kentsel PM Değerleri (1)
Kentsel Peyzaj (KP)	5,8	60	Kent Peyzajı (24), Tarihi KP (8), KP Bütünü (1), KP Sorunsalı (1)
Kültürel Peyzaj (KLP)	4,8	50	Kentsel KLP (1)
Peyzaj Tasarımı (PT)	4,1	42	PT İlkeleri (2), Kentsel PT (1), Kurakçıl PT (1), Modern PT (1), Sert PT (1), Sürdürülebilir PT (1), Bahçe PT Öğeleri (1), Peyzaj Dizaynı (1)
Peyzaj Değeri (PD)	3,8	39	Kültürel PD (9), Rekreatyone PD (2), Doğal PD (1), Kentsel PD (1), Kırsal PD, (1) Tarihi Kırsal PD (1), Peyzaj Kaynak Değeri (1)
Doğal Peyzaj (DP)	3,6	37	DP Dersi (1), DP formları (1), DP İzi (1), Doğanın Peyzajı (1)
Peyzaj Planlama (PP)	3,6	37	Kentsel PP (4), Kırsal PP (2), Sürdürülebilir PP (1), Karayolları PP (1), PP Ölçeği (1), Koruma Amaçlı PP (1), Geotasarım PP (1)
Peyzaj Düzenlemeleri (PD)	3,3	34	Kentsel PD (1), Kurakçıl PD (1)
Peyzaj Mimarları	3,1	32	-
Peyzaj Çalışmaları (PÇ)	2,7	28	İşitsel PÇ (2)
İşitsel Peyzaj	2,5	26	-
Peyzaj Özellikleri (PÖ)	2,1	22	Bitkisel PÖ (3), Kültürel PÖ (2), Yapısal PÖ (1), Görsel PÖ (1), Kentsel PÖ (1)
Peyzaj Öğeleri (PÖG)	1,9	20	Doğal PÖG (3), Kültürel PÖG (1), Tarihi PÖG (1), Yapısal PÖG (1), Ormaniçi PÖG (1)
Kırsal Peyzaj (KIP)	1,5	16	Tarihi KIP (1)
Peyzaj Elemanları (PE)	1,4	14	Doğal PE (2), Sert PE (2)
Peyzaj Resmi	1,4	14	-
Peyzaj Uygulamaları (PU)	1,4	14	Sert PU (2), Otoyol PU (2), Doğal PU (1), Kentsel PU (1), Sürdürülebilir PU (1)
Peyzaj Bitkileri	0,9	9	-
Peyzaj Karakteri (PK)	0,9	9	Arkeolojik PK (1), Kırsal PK (1), PK Analizi (1), PK Alanı (1), PK tipi (1)
Peyzaj Sulaması	0,8	8	Peyzaj Alanlarının Sulanması (4), Peyzaj Sulama Suyu (1)
Peyzaj Koruma (PKO)	0,8	8	Kültürel PKO (2), Tarihi Kentsel PKO (1)
Peyzaj Kalitesi (PAK)	0,7	7	İşitsel PAK (3)
Peyzaj Algısı (PAL)	0,6	6	İşitsel PAL (5), Sosyal PAL (1)
Peyzaj Yapısı (PY)	0,6	6	Doğal PY (2), Kentsel PY (1), Kırsal PY (1)
Peyzaj Projesi (PP)	0,5	5	İşitsel PP (1),
Peyzaj Onarımı	0,5	5	-
Peyzaj Sektörü	0,5	5	-
1 kez tespit edilen terimler*	7,8	81	-

*Peyzaj teriminin tek başına kullanıldığını ifade etmektedir.

**Peyzaj terimlerinin kısaltması parantez içinde verilmiştir. Bu terimin önüne veya sonuna yeni bir sözcük eklenmesiyle oluşan yeni terimlerin yazımında bu kısaltmalar kullanılmıştır.



Şekil 4. Yaygın olarak kullanılan peyzaj terimlerinin YÖK Temel Alanları içindeki dağılımı.

Tespit edilen 234 farklı peyzaj teriminin Anabilim Dallarındaki zenginliği ve çeşitliliği incelendiğinde, sırasıyla Mimarlık, Şehir ve Bölge Planlama ve Orman Mühendisliği'nin en fazla terim sayısı ve çeşitliliğine sahip Anabilim Dalları olduğu tespit edilmiştir (Çizelge 3). Ayrıca, en az 10 çalışma ile temsil edilen Anabilim Dalları ve bu Anabilim Dallarında en sık kullanılan terimler EK-2'de sunulmuştur.

3.2. Peyzaj terimlerinin zaman içerisindeki kullanımı ve değişimi

Tespit edilen terimlerin zaman içindeki kullanımının değerlendirilmesi için 1986-2022 yılları arasındaki zaman 4 döneme ayrılmıştır. Bu dönemler, 1986-1990, 1991-2000, 2001-2010 ve 2010-2022 şeklinde belirlenmiştir. Belirlenen bu 4 zaman aralığı esas alınarak YÖK Temel Alanı ve Anabilim Dalı değişkenlerine göre terim zenginliği ve terim sıklığı açısından yaşanan değişimler Şekil 5'te incelenmiştir.

Peyzaj terimi zenginliği açısından yapılan incelemede özellikle 2001-2010 ve 2011-2022 dönemlerinde tüm YÖK Temel Alanlarında bir artış olduğu dikkat çekmektedir (Şekil 5). Anabilim Dalı düzeyinde ise Kentsel Tasarım, Coğrafya, Arkeoloji, İç Mimarlık ve Coğrafi Bilgi Sistemleri alanlarında son dönemde peyzaj terimlerinin kullanımında gerçekleşen artış dikkat çekicidir.

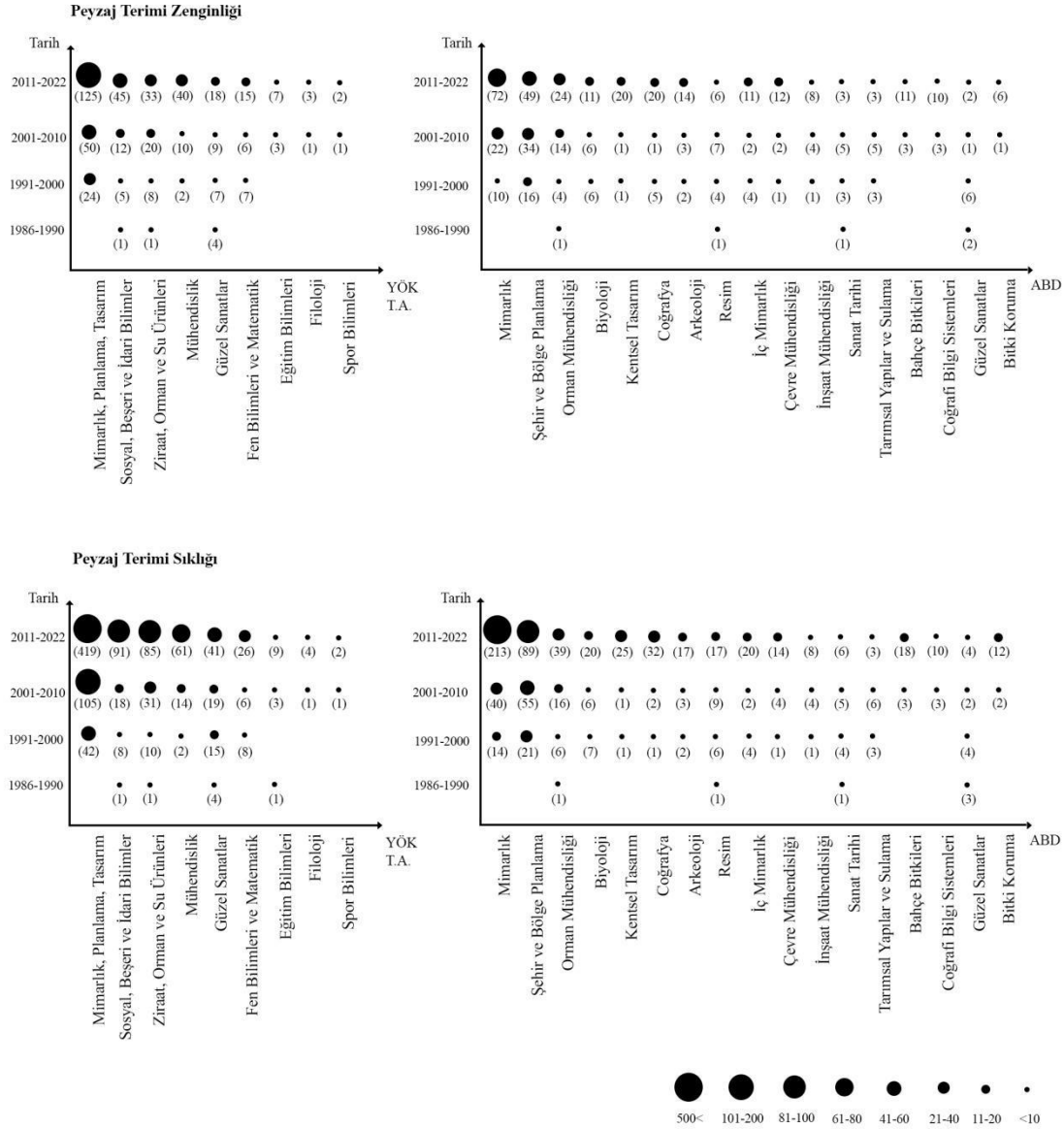
Peyzaj terimlerinin kullanımında 2011 yılı ve sonrası dönemin, hem terim zenginliği hem de terim çeşitliliği açısından önemli bir eşik olduğu anlaşılmaktadır (Çizelge 4 ve Çizelge 5). 2011 yılının öncesinde kullanılan terimler incelendiğinde, 1986-2010 yılları arasında kullanılan ancak 2011 yılı sonrasında kullanılmayan 46 adet terim göze çarpmaktadır. 5 YÖK Temel Alanında yer alan bu terimler, 2011 yılından itibaren yapılan çalışmalarda yer almamıştır (Çizelge 4).

Çizelge 2. YÖK Temel Alanlarında tespit edilen terim sayıları ve çeşitliliği.

YÖK TEMEL ALANI	Terim zenginliği	Kayıt sayısı	Shannon_H
Mimarlık, Planlama ve Tasarım	155	567	4.145
Sosyal, Beşeri ve İdari Bilimler	48	119	3.264
Ziraat, Orman ve Su Ürünleri	47	125	3.283
Mühendislik	46	77	3.518
Güzel Sanatlar	27	79	2.415
Fen Bilimleri ve Matematik	24	40	2.941
Eğitim Bilimleri	10	13	2.245
Filoloji	3	5	0.950
Spor Bilimleri	2	3	0.945

Çizelge 3. Anabilim Dallarında tespit edilen peyzaj terimlerinin sayıları ve çeşitliliği.

Anabilim Dalı	Terim zenginliği	Kayıt sayısı	Shannon_H
Mimarlık	81	267	3.738
Şehir ve Bölge Planlama	75	166	3.923
Orman Mühendisliği	34	60	3.240
Kentsel Tasarım	21	27	2.895
Biyoloji	21	33	2.845
Coğrafya	20	35	2.589
Arkeoloji	16	23	2.653
İç Mimarlık	14	26	2.415
Çevre Mühendisliği	14	19	2.479
Coğrafi Bilgi Sistemleri	13	21	2.401
İnşaat Mühendisliği	12	13	2.458
Bahçe Bitkileri	12	18	2.370
Resim	10	33	1.821
Sanat Tarihi	9	16	1.733
Tarımsal Yapılar ve Sulama	8	12	1.936
Bitki Koruma	6	14	1.352
Güzel Sanatlar	5	13	1.044
Diğer	88	232	3,751



Şekil 5. YÖK Temel Alanı ve Anabilim Dallarına göre terimlerin yıllara göre değişimi.

Çizelge 5'te belirtilen sonuçlara göre, dünyada ve ülkemizdeki değişimlere bağlı olarak, lisansüstü çalışmalarda geçmişte yer almayan ancak 2011 yılından sonra kullanılan terimler de tespit edilmiştir. Lisansüstü çalışmalarda tespit edilen toplam 234 terimin %38'inin (89 farklı peyzaj teriminin) 2011 yılı sonrasındaki 12 yıllık dönemde ilk kez kullanıldığı görülmektedir. Bu terimler 8 YÖK Temel Alanında yer almaktadır. Bu terimlerden *doğal peyzaj değeri* ve *ses peyzajı* 3 YÖK Temel Alanında da kullanılırken, *enerji peyzajı*, *işitsel peyzaj kalitesi*, *kentsel peyzaj alanı*, *kurakçıl peyzaj*, *kültürel peyzaj özellikleri*, *peyzaj donatısı*, *peyzaj ekolojisi*, *peyzaj karakteri*, *peyzaj metrikleri*, *peyzaj mimarlığı bölümü*, *peyzaj yapısı* ve *rekreasyonel peyzaj değeri* ise iki farklı temel alanda kullanılan peyzaj terimleri olmuştur.

4. Tartışma

Çalışmanın sonuçlarına göre, "peyzaj"(yalın halde) terimi en sık kullanılan terim (n:192) olarak tespit edilmiştir. Bu terim, geniş bir kapsama sahip olup birden çok anlama ve kullanıma sahiptir. Peyzaj teriminin dilimizdeki tanımları, TDK ve TÜBA'ya göre farklı şekillerde yapılmıştır. Ancak TÜBA'nın sözlüğünde sadece 16 peyzaj teriminin yer aldığı göz önünde bulundurulduğunda, ilgili sözlüğün 9 farklı YÖK Temel Alanı ve 113 Anabilim Dalı tarafından kullanılan 234 farklı peyzaj terimi için yetersiz kaldığı görülmektedir. Bu sonuçlar, peyzaj teriminin karmaşık ve geniş bir alanı

kapsadığını ve farklı disiplinler tarafından farklı şekillerde kullanılabilirdiğini göstermektedir. TÜBA tarafından tanımlanan terimlerin, peyzajın tüm temel alanlar ve Anabilim Dallarındaki çeşitliliği ve kullanımını kapsayacak şekilde olmadığı anlaşılmaktadır.

Çizelge 4. 2011 yılından sonra lisansüstü tez özetlerinde kullanılanmayan peyzaj terimleri.

YÖK Temel Alanı	Terim
Mimarlık, Planlama ve Tasarım	bilgi peyzajı, dikey peyzaj, doğal peyzaj formları, doğal peyzaj yapısı (2), endüstriyel peyzaj (2), hayali peyzaj, kültürel peyzaj mekanı, kentsel peyzaj planı, peyzaj tabloları, peyzaj bütünü, kültür peyzajı, kentsel peyzaj tasarımı, kentsel peyzaj yapısı, kırsal peyzaj yapısı, modern peyzaj tasarımı, , peyzaj çeşitliliği (2), peyzaj manzarası, ruhani peyzaj, sert peyzaj uygulamaları, sürdürülebilir peyzaj tasarımı, sürdürülebilir peyzaj planlaması, sürdürülebilir peyzaj materyali, sert peyzaj elemanları (2), ticari peyzaj, tüketim peyzajı, ulusal peyzaj, yapısal peyzaj, yol peyzajı
Ziraat, Orman ve Su Ürünleri	doğal peyzaj dersi, kentsel peyzaj mimarlığı değerleri, orman peyzajı, peyzaj fonksiyonu, peyzaj kaynak değerleri, peyzaj koruma alanı, peyzaj mühendisliği, peyzaj yapıları, peyzaj yüzeyi, otoyol peyzaj uygulaması (2)
Güzel Sanatlar	peyzajist, peyzaj ve mimarlık, peyzaj geleneği, peyzaj imgeleri
Mühendislik	peyzaj ölçüğü, peyzaj sulama suyu, sert peyzaj, ulusal peyzaj
Fen Bilimleri ve Matematik	peyzajcı, peyzaj ağacı, peyzaj bütünlüğü

Uluslararası yazılı kaynaklarda uzun zamandır kullanılan ve farklı şekillerde tanımlanan peyzaj teriminin hala tartışmalı olduğu bilinmektedir (Fetisov ve Solovchenkov, 2022, Talento ve ark., 2019; Stilgoe, 2018; Jorgensen, 2015; Ostaszewska, 2010; Fahrig, 2005; Carmel ve Naveh, 2002; Klink ve ark., 2002; Shephard, 1997). Bazı araştırmacılar, peyzajı çok farklı ve karmaşık bir kavram olarak tanımlarken (Antrop, 2000; Antrop ve Van Eetvelde, 2017), bazı bilim insanları peyzaj terimini "farklı ve çelişkili kavramları doğru bir şekilde temsil eden zengin ve karmaşık bir sözcük" olarak ifade etmektedir (Talento ve ark., 2019). Tüm bu çeşitliliğin ve yaygın kullanımın içinde birçok disiplin açısından "Peyzaj nedir?" sorusunun hala "görmezden gelinen açık bir gerçek" olduğu da vurgulanmaktadır (Olwig ve ark., 2016). Özetle, peyzaj kavramı, anlamı ve kapsamı hala tam olarak netleştirilememiş ve farklı disiplinler arasında farklı anlamlar yüklenmiş esnek bir kavram olarak karşımıza çıkmaktadır.

Çizelge 5. 2011 yılından sonra lisansüstü tez özetlerinde kullanılmaya başlanan peyzaj terimleri.

YÖK Temel Alanı	Terimler
Mimarlık, Planlama ve Tasarım	arkeolojik peyzaj alanı* , anıt-peyzaj ilişkisi, artık peyzaj, banliyö peyzajı, bitkisel peyzaj, bitkisel peyzaj özellikleri (2), biyüretken peyzaj, bütüncül peyzaj, doğal peyzaj elemanları (2), doğal peyzaj değeri , enerji peyzajı , endüstriyel peyzaj alanı (2), ekonomik peyzaj, gereksiz peyzaj, işitsel peyzaj algısı (4) , işitsel peyzaj çalışmaları (2), işitsel peyzaj çeşitliliği, işitsel peyzaj kalitesi(2) , katmanlı kıvrılan peyzaj, kentsel peyzaj alanı , kentsel peyzaj analizi, kentsel iç/dış peyzaj, kırsal peyzaj alanı, kırsal peyzaj değeri (2), kültürel peyzaj envanteri, mimari-kent-peyzaj, muhtelif peyzaj, peyzaj amaçlı (12), peyzaj altyapısı, peyzaj deseni, peyzaj donatısı , peyzaj ekolojisi , peyzaj envanteri (2), peyzaj karakteri (3) , peyzaj katmanlılığı, peyzaj kültürü, peyzaj mimarlığı bölümü (2) , peyzajın niteliği, peyzaj modeli, peyzaj müdahaleleri, peyzaj rotası, peyzaj strüktürü, peyzaj sürdürülebilirliği, peyzajın üretimi, peyzaj yoğunluğu, sanayi peyzajı, sembolik peyzaj, sürdürülebilir peyzaj (2), tarımsal peyzaj, tarihi kentsel peyzaj alanı (2), törensel peyzaj, tarihi kırsal peyzaj(9), tarihi kentsel peyzaj, ses peyzajı (6) , sosyo-doğal peyzajlar, üçüncü peyzaj, üçüncül peyzaj, üretken peyzaj, yenilebilir peyzaj, zihinsel peyzaj
Ziraat, Orman ve Su Ürünleri	çevre peyzajı, doğal peyzaj değeri , kentsel peyzaj alanı , kurakçıl peyzaj , kültürel peyzaj özellikleri , peyzaj mimari alanı, peyzaj mimarlığı bölümü , peyzaj metrikleri , peyzaj mühendisliği, peyzaj yapısı , rekreasyonel peyzaj değeri
Sosyal, Beşeri ve idari Birimler	Arkeolojik peyzaj, arkeolojik peyzaj alanı , beşeri peyzaj (2), deniz kültürü peyzajı, doğal peyzaj unsuru, fiziki peyzaj, gece peyzajı, kapitalist peyzaj, kutsal peyzaj, kültürel peyzaj özellikleri , peyzaj analizi, peyzaj arkeolojisi, peyzaj çalışması, peyzaj dinamiği, peyzaj karakteri , Rus romantik peyzaj, ses peyzajı (3)
Güzel Sanatlar	çevreci peyzaj, peyzaj donatısı , peyzaj düşüncesi, peyzaj görünümü, peyzaj yapıtı, peyzaj unsuru, ses peyzajı , soyut peyzaj,
Mühendislik	bölge peyzajı, doğal peyzaj değeri , enerji peyzajı , işitsel peyzaj algısı , işitsel peyzaj kalitesi , kurakçıl peyzaj , peyzajlı alan, peyzaj ekolojisi (2) , peyzaj betimlemeleri, peyzaj işleri, peyzaj metrikleri , peyzaj tipi, peyzaj ürünleri, peyzaj yapılandırılmaları, rekreasyonel peyzaj değeri , sert peyzaj
Fen Bilimleri ve Matematik	peyzaj yapısı
Eğitim Bilimleri	okul peyzajı, peyzajlandırma,
Filoloji	doğa peyzajı

*koyu renk ile yazılan terimler birden fazla alanda tespit edilmiştir.

Peyzaj terimi 9 farklı YÖK Temel Alanında sıklık (kayıt sayısı) ve zenginlik açısından farklılık göstermektedir. Terim zenginliği, kayıt sayısına oranla daha yüksek olan YÖK Temel Alanları, "Mühendislik",

“Fen Bilimleri ve Matematik”, “Eğitim Bilimleri”, “Filoloji ve Spor Bilimleri” olarak tespit edilmiştir. Bu alanlarda çalışmaların çeşitlilik gösterdiği ve farklı alanlara odaklanıldığını söylemek mümkündür. Diğer YÖK Temel Alanlarında ise aynı terimin birden fazla kez kullanılması, o terime yönelik akademik birikimin göstergesi olarak kabul edilebilir. Özellikle "Peyzaj Alanı", "Kentsel Peyzaj", "Kültürel Peyzaj", "Peyzaj Tasarımı" ve "Peyzaj Değeri" başlıca birikimin olduğu terimler olarak öne çıkmaktadır. Bu çalışmaları kapsayan önemli bir külliyat da mevcuttur (Ertekin ve Çorbacı, 2010; Yener ve Gül, 2016; Güneroğlu ve Acar, 2016; Baylan, 2019). Terimlerin yıllara göre dağılımı incelendiğinde, 2011-2022 yılları arasındaki dönemin bir dönüm noktası olduğu ortaya çıkmıştır. Bu dönemde “Mimarlık, Planlama ve Tasarım” Temel Alanında yeni terim kullanımında önemli bir artış yaşanmıştır. “Sosyal, Beşeri ve İdari Bilimler” ile “Mühendislik” Temel Alanlarında ise “Ziraat, Orman ve Su Ürünleri’ne” göre daha yüksek sayıda terim kullanımı gözlenmiştir.

Peyzaj terimlerinin yer aldığı çalışmaların yarısından fazlasının (%50,7) Mimarlık, Planlama ve Tasarım Alanında gerçekleştirildiği tespit edilmiştir. En yüksek terim sayısı (n:155) ve çeşitliliği de (4,145) yine bu alanda bulunmuştur. En sık kullanılan terimler incelendiğinde, *kültürel peyzaj* ve *kentsel peyzaj* terimleri ön plana çıkmaktadır. Mimarlık ve Şehir ve Bölge Planlama Anabilim Dallarında gerçekleşen bu artışın özellikle 2011-2022 arasındaki dönemde önemli bir ivme kazandığı gözlemlenmiştir. Bu bulgular, uluslararası sivil toplum ve bilim gündeminde kendine gittikçe daha fazla yer bulmaya başlayan “kültürel peyzaj” ve “kentsel peyzaj” vurgusuyla uyumlu bir eğilim göstermektedir. Aynı zamanda, 2000 yılında ilan edilen Avrupa Peyzaj Sözleşmesi’nin de (COE, 2000) kültürel peyzajlara yönelik çalışmalara dikkat çektiği ve bu alandaki çalışmalara ivme kazandırdığı düşünülmektedir. Nitekim Avrupa Peyzaj Sözleşmesi, sözleşmeyi imzalayan tüm ülkelere peyzajlarını tanımlama ve izleme sorumluluğu yüklemektedir. Bunun yanı sıra, 10 Kasım 2011 tarihli UNESCO toplantısında kabul edilen ve sürdürülebilir kentsel gelişme için üretilen politika ve uygulamalarla kültürel mirasın korunması ve yönetimi süreçlerini bütünleştiren Tarihi Kentsel Peyzaj (HUL) yaklaşımı tüm üye devletlere tavsiye edilmiştir (Çatalbaş ve Kılıç, 2022). Benzer şekilde Uluslararası Anıtlar ve Sitler Konseyi (ICOMOS) 2001 yılından beri birçok kez kültürel peyzaj alanlarına yönelik temalar ile bu konudaki farkındalığı desteklemektedir (Güler, 2019).

Ulusal gelişmeler incelendiğinde, Peyzaj Mimarlığı bölümlerinin 2011 yılından itibaren lisans eğitimi ve akademik yükseltme konularında Mimarlık, Planlama ve Tasarım alanı ile daha yakından etkileşime

girdiği bilinmektedir. Özellikle Peyzaj Mimarlığı Bölüm Başkanları Konseyi (PEMKON) tarafından alınan Peyzaj Mimarlığı Bölümlerinin Mimarlık ve Tasarım Fakültelerinde yer almasına yönelik tavsiye kararı günümüzde 41 bölümden 28’inin Mimarlık-Güzel Sanatlar-Tasarım Fakültelerinde yer almasıyla sonuçlanmıştır (Ekşi ve ark., 2020). Ayrıca, 2010 yılına kadar akademik yükseltme sınavında sadece Ziraat, Orman ve Su Ürünleri Temel Alanı içerisinde yer alan Peyzaj Mimarlığı bilim alanı, 2011 yılından itibaren Mimarlık, Planlama ve Tasarım temel alanında da yer almaya başlamıştır. Bu gelişmeler, Mimarlık Fakültesi çatısı altında bulunan, Mimarlık, Şehir ve Bölge Planlama, İç Mimarlık ve Kentsel Tasarım disiplinleri ile Peyzaj Mimarlığı disiplini arasındaki lisans ve lisansüstü etkileşimi kolaylaştırmıştır. Peyzaj Mimarlığı disiplininin kentsel tasarım ölçeğinde çalışmalar yapan Mimarlık, Planlama ve Tasarım disiplinlerine ortak bir iletişim platformu sunduğu açıktır. Bu sayede farklı disiplinlerin birbirleriyle etkileşimini ve iş birliğini kolaylaştırarak, daha kapsamlı ve bütüncül projelerin geliştirilmesine olanak sağlamaktadır. Bu durum da doğal olarak peyzaj terimlerinin disiplinler arası geçişlerini kolaylaştırmakta ve artırmaktadır.

Peyzaj Mimarlığı bölümlerinin ilk kurulduğu fakültelerin bağlı olduğu “Ziraat, Orman ve Su Ürünleri” alanında kullanılan terimler incelendiğinde, bu terimlerin *peyzaj*, *peyzaj çalışması*, *peyzaj düzenleme*, *peyzaj alanı*, *peyzaj uygulama* ve *peyzaj planlama* gibi terimlerle sınırlı kaldığı görülmüştür. Özellikle ülkemizdeki orman peyzajları sosyal, kültürel ve kırsal hayatta önemli bir paya sahiptir. Bu bağlamda, ormancılık çalışmalarında öne çıkması beklenen peyzaj planlama terimine çalışmalarda yapılan atıfların oldukça geç dönemlerde gerçekleşmiş olması ve kırsal peyzaj terimine ise hiç atıf olmaması dikkat çekici bir durum olarak değerlendirilmiştir. Ancak, söz konusu alanda peyzajın farklı bileşenlerinin çalışma konusu olarak ele alındığı bilinmektedir. Nitekim Orman Fakültelerinde lisansüstü ders isimlerinin incelendiği bir çalışmada Peyzaj Mimarlığı ve Orman Mühendisliği ders isimlerinde benzerlikler göze çarpmaktadır (Sevgi ve ark., 2018).

5. Sonuç

Bu çalışma, Peyzaj Mimarlığı disiplini dışında peyzaj teriminin kullanıldığı alanları tespit etmek ve bu alanlardaki terim zenginliğini ve çeşitliliğini ortaya koymak için yapılmıştır. Bu amaçla, YÖK Ulusal Tez Merkezi’nde kayıtlı lisansüstü tez çalışmalarının özetleri incelenmiş ve içinde “peyzaj” terimini barındıran tez özetleri çalışmaya esas alınmıştır. Çalışma kapsamında, peyzaj terimlerinin ulusal bağlamda kullanımı, farklı

YÖK Temel Alanları ve Anabilim Dalları ile ilişkisi, zaman içindeki değişimi ve özellikle 2011 yılından sonra yaşanan önemli dönüşümleri ele alınmıştır. Çalışma sonucunda 9 YÖK Temel alanındaki 113 Anabilim Dalında gerçekleştirilmiş 820 tez çalışmasında toplam 234 farklı peyzaj terimi tespit edilmiştir. Bu durum uluslararası literatürle (WoS, 2022) uyumlu bir şekilde peyzaj teriminin ulusal literatürde de birçok bilim alanında kullanıldığını teyit etmektedir.

Çalışmanın bulgularına göre, "peyzaj" terimi en sık kullanılan terim olarak tespit edilmiştir. Ancak, peyzajın geniş bir kapsama sahip olduğu ve birden çok anlama geldiği vurgulanmıştır. Uluslararası alanda da peyzaj teriminin çeşitli tanımlarının yapıldığı ve hala tartışmalı olduğu görülmüştür. Ülkemizdeki durum göz önünde bulundurulduğunda peyzaj terimi, birçok disiplin tarafından kullanılan ve güçlenen bir terim olarak karşımıza çıkmaktadır.

Peyzaj Mimarlığı bölümlerinin Mimarlık, Planlama ve Tasarım alanı ile yakın etkileşime girdiği ve lisans eğitimi ile akademik yükseltme konularında bu alanlarla birlikte çalıştığı görülmüştür. Özellikle Mimarlık ve Planlama disiplinlerinde gittikçe artan bir ivmeyle kullanımı yaygınlaşan peyzaj terimlerinin bu bağlamda çeşitleneceği ve gelişim göstereceği tahmin edilmektedir. Ancak, Ziraat, Orman ve Su Ürünleri alanında kullanılan terimlerin peyzajla ilgili bazı bileşenlerinin eksikliği tespit edilmiştir. Kırsal peyzaj ve peyzaj planlama gibi alanlara atfın yeterli olmadığı görülmektedir. Bu durum Orman Mühendisliği ile Peyzaj Mimarlığı arasındaki ortak çalışmaların artırılmasıyla aşılabilecek bir husus olarak görülmektedir.

Uluslararası literatürdeki tanım tartışmalarının vardığı karmaşıklık ve çeşitlilik sorununa kıyasla ülkemizdeki peyzaj teriminin henüz bu boyutta bir karmaşıklık içinde olmadığı görülmektedir. Ancak peyzaj kavramının güncel durumunun da çok iyi araştırılmadığı ve eldeki tanımların peyzaj teriminin literatürdeki kullanımını karşılamaktan uzak olduğu düşünülmektedir. Bu nedenle, bu alanda yürütülecek çalışmalarda "peyzaj" terimi hakkında daha kapsamlı araştırmaların ve tartışmaların farklı bilim alanları bağlamında yapılması, terimin sağlıklı bir şekilde gelişimine önemli bir katkı olacaktır. Bu tartışmaların sadece peyzaj terimi için değil peyzaj alanındaki tüm terimler için ele alınması önerilmektedir.

Kaynaklar

Antrop, M., 2000. Background Concepts for Integrated Landscape Analysis. *Agriculture, Ecosystems And Environment*, 77 (1-2): 17-28.

- Antrop, M., Van Eetvelde, V., 2017. *Landscape Perspectives, The Holistic Nature of Landscape*. ISBN: 10: 940241181X, 436 pages, Springer.
- Atik, M., 2019. Antalya Akdeniz Örnekleri İle Kırsal Kültürel Peyzaj Karakterleri. *Peyzaj Araştırmaları ve Uygulamaları Dergisi*, 1(1): 18-25.
- Bayer, M. Z., 1977. Peyzaj Mimarisi. Bölüm:1 Türk Tarih Kurumu Basımevi, 48 sayfa Ankara.
- Baylan, E., 2019. Kültürel Peyzaj ve Yere Bağlılık: Van Kenti Örneği. *Yüzüncü Yıl University Journal of Agricultural Sciences*, 29(1): 10-23.
- Beyoğlu, A., 2007. Cumhuriyet Sonrası Türk Resminde Mekan Olgusu. Yüksek Lisans Tezi, Trakya Üniversitesi, Sosyal Bilimler Enstitüsü, Danışman: İbrahim Dinçeli, Edirne
- Carmel, Y., Naveh, Z., 2002. The Paradigm of Landscape and The Paradigm of Ecosystem-Implications for Land Planning And Management in The Mediterranean Region. *Journal Of Mediterranean Ecology*, 3: 35-46.
- Co E., 2000. *European Landscape Convention. in Treaty Series*. Council of Europe: Strasbourg.
- Çatalbaş, F., Kılıç, S.E., 2022. Tarihi Kentsel Peyzaj [Historic Urban Landscape (Hul)] Yaklaşımı Perspektifinde İzmir Tarihi Liman Kentinde Planlama Ve Kültürel Mirasın Korunmasına Yönelik Katılımcı Bir Model. *Megaron*, 17(3).
- Çepel, N. 1994. *Peyzaj Ekolojisi Ders Kitabı*. İstanbul Üniversitesi Orman Fakültesi Yayın Nu: 3868, 228 sayfa, İstanbul.
- Ertekin, M., Çorbacı, Ö. L., 2010. Üniversite Kampüslerinde Peyzaj Tasarımı (Karabük Üniversitesi Peyzaj Projesi Örneği). *Kastamonu University Journal of Forestry Faculty*, 10(1): 55-67.
- Ekşi, M., Sarı, E. N., Eminel Kutay, M., 2020. Türkiye’de Bulunan Peyzaj Mimarlığı Bölümlerinin Uluslararası Ölçekte Değerlendirilmesi. *Peyzaj Araştırmaları ve Uygulamaları Dergisi*, 2(2): 73-84.
- Ekşi, M., Türk, E., 2020. Beşiktaş İlçesi Sokak Adlarının Peyzaj Terimleri Açısından İncelenmesi. *Avrasya Terim Dergisi*, 8(3): 131-136.

- Evrendilek, F., 2004. *Ekolojik Sistemlerin Analizi, Yönetimi ve Modellemesi*. Papatya Yayıncılık, ISBN: 10. 9756797592, 208 sayfa.
- Fetisov, D. M., Solovchenkov, S.A., 2022. The Concept of Landscape in Russian Legislation. *Geography and Natural Resources*, 43(2): 101-107.
- Fahrig, L., 2005. When is A Landscape Perspective Important. Issues and Perspectives in Landscape Ecology, Edited by John A. Wiens and Michael R. Moss, ISBN: 9780511614415.
- Güler, A.C., 2019. Tarihi Kırsal Peyzaj Kavramının Getirdiği Yeni Açılımlar. *Mimar.ist*, 66 (3): 30- 40.
- Güneroğlu, N., Acar, C., 2016. Çay (*Camellia sinensis*) Alanlarının Peyzaj Değeri. *Artvin Çoruh Üniversitesi Orman Fakültesi Dergisi*. 17 (1): 38-51.
- Güzel, M., Yeşil, P., 2021. Ordu İlindeki Mahalle Adlarının Doğal ve Kültürel Peyzaj Öğeleri Bağlamında İncelenmesi. *Ordu Üniversitesi Sosyal Bilimler Enstitüsü Sosyal Bilimler Araştırmaları Dergisi*, 11(3): 763-776.
- Hammer, Ø., Harper, D. A., Ryan, P. D., 2001. PAST: Paleontological Statistics Software Package for Education and Data Analysis. *Palaeontologia Electronica*, 4(1): 9.
- Jorgensen, A., 2015. Is Landscape An Oxymoron? Understanding The Focus of Landscape Research. *Landscape Research*, 40(1): 1-4.
- Klink, H. J., Potschin, M., Tress, B., Tress, G., Volk, M., Steinhardt, U., 2002. Landscape And Landscape Ecology. Development and Perspectives of Landscape Ecology, Kluwer Academic Publishers, Edited by Olaf Bastian, Carly Beierkuhnlein, Jörg Köfler, Martin Volk ISBN:-14020-0919-4, 1-47.
- Kuckartz, U., Rädiker, S., 2019. Analyzing Qualitative Data With MAXQDA. Cham: Springer International Publishing, ISBN: 9783030156718, 290 pages.
- Liu, Y. J., 2014. A Study on Sustainable Green Ecological Landscape Design. *Advanced Materials Research*, 919: 1641-1644.
- Ostaszewska, K., 2010. The Geochemical Landscape Concept and Its Usefulness in Physical Geography. *Miscellanea Geographica*, 14(1), 5-12.
- Pamay, B., 1978. *Kentsel Peyzaj Planlaması*. İstanbul Üniversitesi Orman Fakültesi Yayın Nu: 2487, 95 sayfa, İstanbul.
- Pamay, B., 1979. *Park Bahçe ve Peyzaj Mimarisi*. İstanbul Üniversitesi Orman Fakültesi Yayın Nu: 2486, 256 sayfa, İstanbul.
- Potschin, M., Bastian, O., 2004. Landscapes and Landscape Research in Germany. *Belgeo Revue Belge De Géographie*, (2-3): 265-276.
- Ramazan, Özey., Bilgili, M., & Kocalar, A. O., 2018. Coğrafyada Peyzaj Teorisi. *International Journal of Geography And Geography Education*, (38): 127-141.
- Sevgi O., Köse C., Ekşi M., 2018. Orman Fakülteleri Lisansüstü Ders İsimlerinde Bulunan Terimlerin Belirlenmesi ve Değerlendirilmesi. Sayfa: 400-410, 4. *Ulusal Ormanlık Kongresi*, 15-16 Kasım 2017 Türkiye Ormanlıklar Derneği, ISBN: 9786056448287, 195 sayfa , Antalya.
- Stilgoe, J. R., 2018. *What is Landscape?*. MIT Press, ISBN: 9780262029896, 280 pages.
- Talento, K., Amado, M., Kullberg, J. C., 2019. Landscape—A Review With A European Perspective. *Land*, 8(6): 85.
- Uzun, O., Gültekin, P. G. 2010. Türkiye’de Lisansüstü Peyzaj Mimarlığı Eğitimi ve Çalışma Konuları. *Peyzaj Mimarlığı 4. Kongresi*, 21-24 Ekim 2010, TMMOB Peyzaj Mimarları Odası, 178 sayfa, İzmir.
- WOS, 2022. Web of Science. Erişim tarihi:1 Nisan 2022 URL-1, https://www.yok.gov.tr/Documents/Akademik/GuncelTablo/2019M_BilimAlanlariAnahtarKelimeler_140319.pdf
- URL-2 <https://tez.yok.gov.tr/UlusalTezMerkezi/>
- Yener, G., Atila, Gül, 2016. Kültürel Peyzaj Değeri Açısından Yörük Kültürünün İrdelenmesi. *Süleyman Demirel Üniversitesi Fen Bilimleri Enstitüsü Dergisi*, 20(2): 197-205.
- Zonneveld, I.S., 1989. The Land Unit - A Fundamental Concept in Landscape Ecology and Its Applications. *Landscape Ecology*, 3: 67–86.

Ek 1. Peyzaj Terimlerinin YÖK Temel Alanlarına Göre Dağılımı.

Terim	Mimarlık, Planlama ve Tasarım	Ziraat, Orman ve Su Ürünleri	Sosyal, Beşeri ve İdari Bilimler	Güzel Sanatlar	Mühendislik	Fen Bilimleri ve Matematik	Eğitim Bilimleri	Filoloji	Spor Bilimleri
Peyzaj	69	26	25	36	15	12	2	4	0
1 kez tespit edilen terimler	44	7	10	8	6	3	2	1	0
Peyzaj Alanı	45	17	5	0	6	1	0	0	0
Peyzaj Mimarlığı	49	6	4	7	3	2	2	0	0
Kentsel Peyzaj	49	1	6	2	1	0	0	0	0
Kültürel Peyzaj	29	1	18	0	2	0	0	0	0
Peyzaj Tasarımı	30	5	1	1	4	1	0	0	0
Peyzaj Değeri	21	4	3	0	6	2	0	0	2
Doğal Peyzaj	21	3	4	1	5	3	0	0	0
Peyzaj Planlama	21	7	4	0	1	3	0	0	0
Peyzaj Düzenlemeleri	18	7	4	1	1	3	0	0	0
Peyzaj Mimarları	22	2	4	2	1	1	0	0	0
Peyzaj Çalışmaları	4	11	2	6	2	1	2	0	0
İşitsel Peyzaj	22	0	3	1	0	0	0	0	0
Peyzaj Özellikleri	10	4	4	1	1	1	1	0	0
Peyzaj Öğeleri	16	1	1	0	2	0	0	0	0
Kırsal Peyzaj	16	0	0	0	0	0	0	0	0
Peyzaj Elemanları	13	1	0	0	0	0	0	0	0
Peyzaj Resmi	0	0	3	9	0	0	2	0	0
Peyzaj Uygulamaları	7	6	0	0	0	1	0	0	0
Peyzaj Bitkileri	0	6	0	0	2	1	0	0	0
Peyzaj Karakteri	6	0	2	0	1	0	0	0	0
Peyzaj Sulaması	1	3	0	0	4	0	0	0	0
Peyzaj Koruma	6	1	1	0	0	0	0	0	0
Peyzaj Kalitesi	5	0	0	0	2	0	0	0	0
Peyzaj Yapısı	4	1	0	0	0	1	0	0	0
Peyzaj Algısı	4	0	1	0	1	0	0	0	0
Peyzaj Projesi	4	0	0	0	0	0	1	0	0
Peyzaj Sektörü	0	1	1	0	1	2	0	0	0
Peyzaj Onarımı	1	2	0	0	1	1	0	0	1

EK-2 Anabilim Dallarında En Sık Kullanılan Peyzaj Terimleri

Mimarlık, Planlama ve Tasarım Temel Alanı

Terim	Mimarlık ABD	Şehir ve Bölge Planlama ABD	İç Mimarlık ABD	Kentsel Tasarım ABD	Coğrafi Bilgi Sistemleri ABD
Peyzaj	42	13	5	1	1
Kentsel Peyzaj	27	16	0	3	1
Peyzaj Mimarlığı	22	13	3	6	0
1 kez tespit edilen terimler	20	12	1	2	4
Peyzaj Alanları	24	13	0	2	0
Peyzaj Tasarımı	11	11	0	0	2
İşitsel Peyzaj	14	2	5	1	0
Doğal Peyzaj	11	8	0	2	1
Peyzaj Mimarları	10	8	1	1	0
Peyzaj Planlama	2	13	0	0	5
Kültürel Peyzaj	11	6	1	0	1
Peyzaj Değerleri	11	7	0	1	0
Peyzaj Düzenleme	10	1	1	2	0
Peyzaj Ögeleri	5	9	0	0	0
Kırsal Peyzaj	11	1	0	1	0
Peyzaj Elemanları	5	5	0	1	0
Peyzaj Özellikleri	3	6	0	0	1
Peyzaj Uygulamaları	4	2	0	0	0
Peyzaj Koruma	4	2	0	0	0
Peyzaj Karakteri	1	1	0	0	3
Peyzaj Kalitesi	0	2	2	1	0
Sürdürülebilir Peyzaj	3	1	0	0	0
Peyzaj Çalışmaları	2	1	1	0	0
Peyzaj Şehirciliği	2	1	0	1	0
Peyzaj Yapısı	0	4	0	0	0
Peyzaj Algısı	0	0	4	0	0

Ziraat, Orman ve Su Ürünleri Temel Alanı

Terim	Orman Mühendisliği ABD	Bahçe Bitkileri ABD	Bitki Koruma ABD	Tarımsal Yapılar ABD
Peyzaj	9	3	4	0
Peyzaj Alanları	3	9	0	3
Peyzaj Çalışmaları	7	0	2	0
Peyzaj Planlama	3	0	2	2
1 kez tespit edilen terimler	4	1	0	1
Peyzaj Düzenleme	4	0	2	0
Peyzaj Uygulama	5	0	1	0
Peyzaj Mimarlığı	3	0	1	1
Peyzaj Tasarımı	1	0	4	0
Peyzaj Bitkileri	3	1	1	0
Peyzaj Değeri	4	0	0	0
Peyzaj Özelliği	3	0	0	0
Peyzaj Sulama	0	0	0	3
Doğal Peyzaj	2	0	0	0

Sosyal Beşeri ve İdari Bilimler Temel Alanı

Terim	Coğrafya ABD	Arkeoloji ABD	Sanat Tarihi ABD
Peyzaj	3	4	9
Kültürel Peyzaj	11	2	0
1 kez tespit edilen terimler	3	4	1
Kentsel Peyzaj	1	2	1
Doğal peyzaj	2	1	0
Peyzaj Düzenlemeleri	1	1	0
Peyzaj Planlama	3	0	0
Peyzaj Özellikleri	2	1	0
Peyzaj Çalışmaları	1	0	1
Peyzaj Resmi	0	1	1
Peyzaj Karakteri	1	1	0
İnsan Peyzajı	0	2	0
Beşeri Peyzaj	2	0	0
Peyzaj Ressamı	0	2	0

Güzel Sanatlar Temel Alanı

Terim	Resim ABD	Güzel Sanatlar ABD
Peyzaj	15	9
Peyzaj Resmi	8	0
Peyzaj Çalışmaları	4	1
1 kez tespit edilen terimler	3	1

Mühendislik Temel Alanı

Terim	Çevre Mühendisliği ABD	İnşaat Mühendisliği ABD
Peyzaj	5	2
Peyzaj Alanları	3	2
Peyzaj Değeri	2	1
1 tekrar	2	0
Peyzaj Çalışmaları	1	1
Peyzaj Sulaması	0	2
Peyzaj Kalitesi	1	1

Fen Bilimleri Temel Alanı

Terim	Biyoloji ABD
Peyzaj	10
1 kez tespit edilen terimler	3
Peyzaj Düzenlemeleri	3
Doğal Peyzaj	2
Peyzaj Değeri	2
Peyzaj Sektörü	2



THE USE OF THE WORD "LANDSCAPE" AS A TERM IN DIFFERENT FIELDS OF SCIENCE: AN ANALYSIS ON POSTGRADUATE THESES

Elif Nur Sarı¹, Selim Bayraktar², Mert Ekşi³

- ¹) Department of Landscape Architecture, Faculty of Forestry, Istanbul University-Cerrahpaşa, Bahçeköy, Istanbul
Elmek: elifnur.sari@iuc.edu.tr, ORCID ID: 0000-0002-2704-4383
- ²) Department of Landscape Architecture, Faculty of Forestry, Istanbul University-Cerrahpaşa, Bahçeköy, Istanbul
Elmek: sbayraktar@iuc.edu.tr, ORCID ID: 0000-0002-8023-4135
- ³) Department of Landscape Architecture, Faculty of Forestry, Istanbul University-Cerrahpaşa, Bahçeköy, Istanbul
Elmek: merteksi@iuc.edu.tr, ORCID ID: 0000-0001-6373-9257

Abstract

The term "landscape" has become increasingly popular across various disciplines due to its holistic approach in depicting the inherent natural and cultural attributes of a specific land area. Upon examining international sources, the term "landscape" has been widely used in diverse fields, including ecology, environmental sciences, geosciences, environmental research, physical geography, biodiversity, conservation, plant sciences, forestry sciences, and agricultural sciences. This study aims to identify the terms used in professional fields other than landscape architecture that contain the word landscape and to evaluate the use of these terms in different fields of science. In this context, the abstracts of graduate theses in the National Thesis Center of Türkiye were examined and the use of landscape terms was analyzed. According to the results of the study, it was found that 820 dissertation studies were conducted in a total of 9 different basic fields of the Turkish Council of Higher Education (YÖK) and 234 different landscape terms were used in these studies. The most frequently utilized terms were as follows: "landscape" (192), "cultural landscape" (49), "landscape architecture" (45), "landscape value" (33), "natural landscape" (33), "landscape arrangements" (33), "landscape architects" (32), "landscape area" (30), "landscape studies" (26), "urban landscape" (26), "acoustic landscape" (26), and "cultural landscape area" (23). In terms of scientific fields, the highest diversity of terms was observed in the fields of "Architecture, Planning and Design", "Agriculture, Forestry and Aquaculture", "Engineering", "Social, Humanities and Administrative" sciences. According to the results of the study, it is evident that the term "landscape" is an accepted, widely used and increasingly enriched term by various disciplines in Türkiye.

Keywords: Landscape, Landscape Terminology, Comparative Analysis, Term Analysis

PEYZAJ SÖZCÜĞÜNÜN FARKLI BİLİM ALANLARINDAKİ TERİM KULLANIMI: LİSANSÜSTÜ TEZLER ÜZERİNE BİR İNCELEME

Özet

Peyzaj terimi, bir yeryüzü parçasının doğal ve kültürel özelliklerini ifade etmedeki bütüncü yaklaşımıyla birçok alanda tercih edilmeye başlamıştır. Uluslararası kaynaklar incelendiğinde, peyzaj teriminin; ekoloji, çevre bilimleri, yer bilimleri, çevre araştırmaları, fiziki coğrafya, biyolojik çeşitlilik, koruma, bitki bilimleri, ormancılık ve tarım bilimleri gibi alanlarda kullanıldığı görülmüştür. Bu bilgiler ışığında, çalışma; peyzaj mimarlığı dışındaki meslek alanlarında kullanılan ve içinde peyzaj sözcüğü geçen terimlerin tespit edilmesini ve bu terimlerin farklı bilim alanlarındaki kullanımını değerlendirmeyi amaçlamaktadır. Bu çerçevede, YÖK Ulusal Tez Merkezinde yer alan lisansüstü tez çalışmalarının özet bölümleri incelenmiş ve peyzaj terimlerinin kullanımı analiz edilmiştir. Çalışma sonuçlarına göre, tespit edilen 820 tez çalışmasının toplam 9 farklı YÖK Temel Alanında gerçekleştiği ve 234 farklı peyzaj teriminin kullanıldığı belirlenmiştir. Bu terimler arasında en sık kullanılanlar *peyzaj* (192), "*kültürel peyzaj* (49)", "*peyzaj mimarlığı*" (45), "*peyzaj değeri*" (33), "*doğal peyzaj*" (33), "*peyzaj düzenlemeleri*" (33), "*peyzaj mimarları*" (32), "*peyzaj alanı*" (30), "*peyzaj çalışmaları*" (26), "*kentsel peyzaj*" (26), "*işitsel peyzaj*" (26), "*kent peyzajı*" (24), "*kültürel peyzaj alanı*" (23) olarak sıralanmıştır. YÖK Temel Alanları açısından en yüksek terim çeşitliliği sırasıyla "Mimarlık, Planlama ve Tasarım", "Ziraat, Orman ve Su Ürünleri", "Mühendislik" ve "Sosyal, Beşerî ve İdari Bilimler" alanlarında gözlemlenmiştir. Çalışmanın sonuçlarına göre "peyzaj" terimi, Türkiye'de çeşitli disiplinler tarafından kabul görmüş, yaygın olarak kullanılan ve giderek zenginleşen bir terim olarak olduğu ortaya çıkmaktadır.

Anahtar Kelimeler: Peyzaj, Peyzaj Terminolojisi, Karşılaştırmalı Analiz, Terim Analizi

1. Introduction

As a scientific term, "landscape" was first defined by the German geographer Alexander Von Humboldt as "the sum of all distinctive features of a piece of land" around 200 years ago (Zonneveld, 1989, as cited in Evrendilek, 2004; Potschin and Bastian, 2004). Despite its relatively short history, landscape term has been used by many professional disciplines. International citation indices, such as WoS (Web of Science, 2022), demonstrate that the term "landscape" is frequently used in various fields such as ecology, environmental sciences, geosciences, environmental research, physical geography, biodiversity conservation, plant sciences and forestry sciences. Undoubtedly, the "borderless" inclusivity of the term "landscape" has significantly contributed to its enrichment and deepening. In addition, the widespread use of the landscape term in different fields has created an environment for the creation of many new terms containing the word landscape.

The concept of landscape, recognized as a scientific term in international literature for approximately two centuries, gradually gained prominence in academic usage in Türkiye during the second half of the 20th century. However, its integration into the Turkish language dates back much earlier. The Turkish term "peyzaj" is derived from the French word "paysage," and it is believed to have been employed by the first Turkish painters involved in the art of painting, who received education in Europe during the 19th century (Güler, 1994; Beyoğlu, 2007; Atik, 2019; Ramazan et al., 2018). During the early 20th century, the term "landscape" was utilized in the publications of the Ottoman Painters Society to refer to "*rural landscape*" (Atik, 2019; Atik and Karadeniz, 2018). Consistent with this definition, the Turkish Language Institution (Türk Dil Kurumu) defines the "landscape" as "*a painting of the countryside*" or "*the natural appearance of a place*." Furthermore, according to the Turkish Science Terms Dictionary published by the Turkish Academy of Sciences (TÜBA) "landscape" was classified in the field of engineering sciences as "*areas that result from the interaction of human and/or natural factors, exhibiting dynamic characteristics with changes over time and space, and characterized by specific quality and diversity classifications*." In social sciences, "landscape" is defined as "*a type of painting where the natural appearance takes the main focus, and although there may be figures present, they are not emphasized*". As it seen that the definition of landscape in the field of engineering sciences and the definition of landscape in the European Landscape Convention (COE, 2000) are compatible with each other.

An analysis of the titles of dissertations in the National Thesis Center reveals the initial use of the term "landscape" as "landscape architecture" by Tanrıverdi (1965) and Bayraktar (1966). Subsequently, Alptekin (1970) introduced the singular form "landscape" for the first time. In the same period, other terms related to "landscape", such as "landscape planning" (Gültekin, 1974), "landscape potential", (Gültekin, 1974), and "landscape architecture" (Uzun, 1974) also appeared in thesis titles. Until 1984, the term "landscape" was predominantly used in the field of Landscape Architecture. However, since 1984, it has also been used in the fields of Archaeology (Koçel Uğrasız, 1984) and Urban and Regional Planning (Türkyılmaz, 1985), and in 1987 in Architecture (Boyacıoğlu, 1987). Besides thesis studies, early academic uses of the term landscape were supported by scientific books and textbooks (Bayer, 1977; Pamay 1978; Pamay 1979; Çepel 1994). Theses conducted until the early 2000s show that the term "landscape" was mostly limited to the discipline of Landscape Architecture. However, it is noteworthy that this situation has changed since the early 2000s and that the term "landscape" is not only limited to fields such as Architecture, Urbanism, Forestry and Fine Arts, but also enriched and used in different disciplines.

The concept of landscape continues to be widely used in the international literature both in the field of Landscape Architecture and by different professional disciplines (Fetisov and Solovchenkov, 2022, Talento et al., 2019; Stilgoe, 2018; Jorgensen, 2015; Ostaszewska, 2010; Uzun and Gültekin, 2010; Fahrig, 2005; Carmel and Naveh, 2002; Klink et al., 2002; Shephard, 1997). Considering the broad scope of the concept, it is seen that there are different terms used to characterize the landscape (Ekşi and Türk, 2020; Güzel and Yeşil, 2021). However, usage of landscape term by different departments and professional disciplines outside the field of Landscape Architecture has not yet been examined. For this reason, the approach and use of different fields of science to the concept of landscape is important in terms of determining the relationship of these fields with landscape. In this context, the aim of this study is to determine the landscape terms used in postgraduate thesis conducted outside the field of Landscape Architecture. Within the scope of the study, terms containing the word "landscape" are accepted as "landscape terms". The study was limited to the abstracts of postgraduate thesis registered in the Turkish Council of Higher Education (YÖK) National Thesis Center.

2. Material and Method

The data used in this study were obtained from the National Thesis Center of Türkiye database of the YÖK (URL-2). Using the detailed search feature of the national database, a search for the word "landscape" was conducted in the abstract sections of the theses and the postgraduate thesis studies completed between 1985 and 2022 (April 1). Subsequently, the identified thesis works were categorized and reclassified according to the the YÖK Main Fields of Science, which are also utilized by the Interuniversity Council (ÜAK) (URL-1). The information of theses obtained for the study were organized including the relevant variables such as abstract text, year, YÖK Main Field and Department included for further analysis. The dataset consist of 820 graduate theses including "landscape" in their abstracts. Among these studies, 82.31% (675) were master's theses, 16.22% (133) were doctoral dissertations, and 1.47% (12) were art proficiency theses. When examining the distribution of the identified research works based on YÖK Main Fields of Science, it was observed that the studies are distributed in 9 different fields. However, the majority of these theses were concentrated in the areas of "Architecture, Planning, and Design," "Agriculture, Forestry, and Aquaculture" and "Social, Human, and Administrative" accounting for a total of 77.6% of the total theses (Figure 1).

When analyzing the distribution of the identified research works according to Subfields, it was discovered that they spanned across 113 different Subfields. However, the majority of these theses were concentrated in the Subfields of "Architecture" and "Urban and Regional Planning," accounting for a total of 50.4% (Figure 1). Additionally, Figure 2 provides a breakdown of the Subfields represented by at least 10 studies and their respective percentages.

The dataset for YÖK Main Fields of Science and Subfields variables was uploaded to MAXQDA (Kuckartz and Rädiker, 2019), a text-based analysis program, and each variable was converted into a code heading and converted into the appropriate format for analysis. During the review, the word "landscape" was searched through the program to automatically identify the landscape terms in all summary texts, and then the use of each identified landscape word was examined to identify the term feature and these were assigned as a code. Figure 3 shows the variables assigned (left part

and terms detected (blue highlight) in an example thesis abstract. When the detected landscape terms were repeated more than once in the same text, a single code was assigned. After the coding process was completed, the distribution of the identified terms according to the YÖK Main Fields and Subfields was obtained.

In the final stage of the study, the richness and diversity of the identified terms in terms of different YÖK Main Fields and Subfields were analyzed. Term diversity was assessed using the Shannon-Wiener index. PAST (Hammer et al., 2001) program was used for the analysis.

3. Results

3.1. Findings regarding the terms using the word "landscape"

Based on the study results, a total of 234 different terms containing the word "landscape" were identified. Among these, the most frequently used terms were as follows: "Landscape" (n:192), "Cultural Landscape" (n:49), "Landscape Architecture" (n:45), "Landscape Value" (n:33), "Natural Landscape" (n:33), "Landscape Arrangements" (n:33), "Landscape Architects" (n:32), "Landscape Area" (n:30), "Landscape Studies" (n:26), "Urban Landscape" (n:26), "Acoustic Landscape" (n:26), "City Landscape" (n:24), and "Cultural Landscape Area" (n:23). In order to gather the terms together and to facilitate better interpretation, the terms were re-categorized and the terms with a frequency of 5 and above are given in Table 1.

Analysis of the relationship between the commonly used landscape terms and the YÖK Main Fields of Science, Show the majority of these terms are used within the Architecture, Planning, and Design Main Field. Additionally, across all main fields, the term "landscape" in its simple form is found to be the most frequently used term (Figure 4).

When richness and diversity of the 234 different landscape terms identified in the YÖK Main Fields of Science are analyzed, it is determined that the Architecture, Planning, and Design field has the highest number and diversity of terms (Table 2). The detailed distribution of these terms according to the YÖK Main Fields of Science is presented in Appendix - 1.

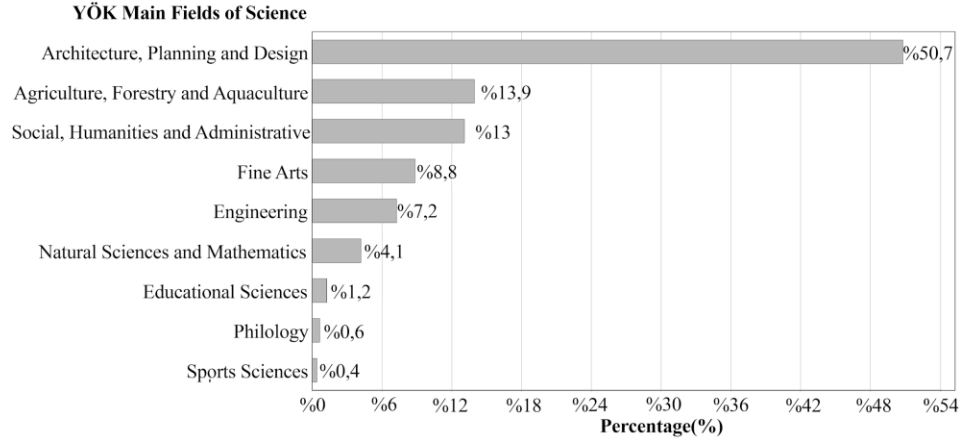
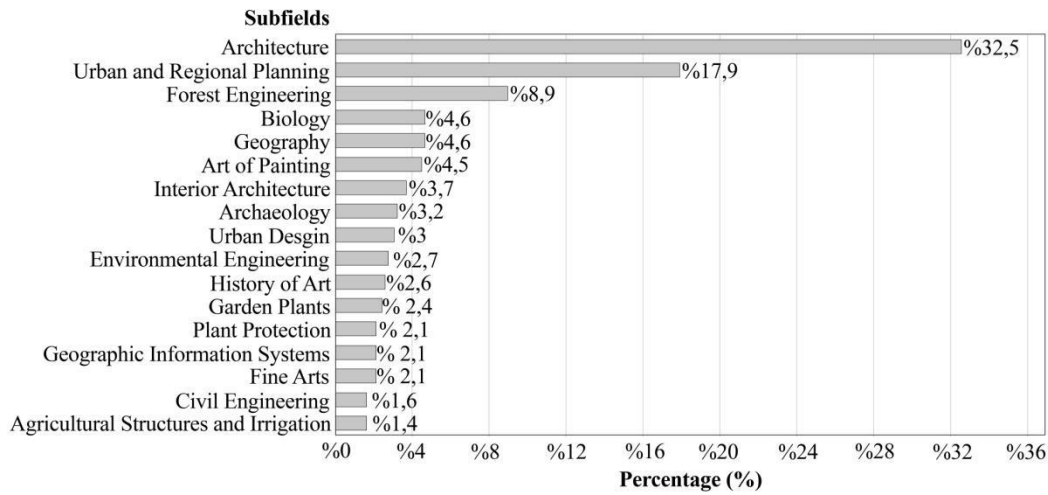


Figure 1. The percentage distribution of these containing the term 'landscape' in their abstracts, according to the YÖK Main Fields of Science.



* Geographic Information Systems (1), Remote Sensing and Geographic Information Systems (7), and Geodesy and Geographic Information Systems (5) are subfields grouped under the Subfield of Geographic Information Systems (13)

Figure 2. Percentage distribution of these containing the term 'landscape' in their abstracts (comprising a minimum of 10 or more studies) within the Subfields.

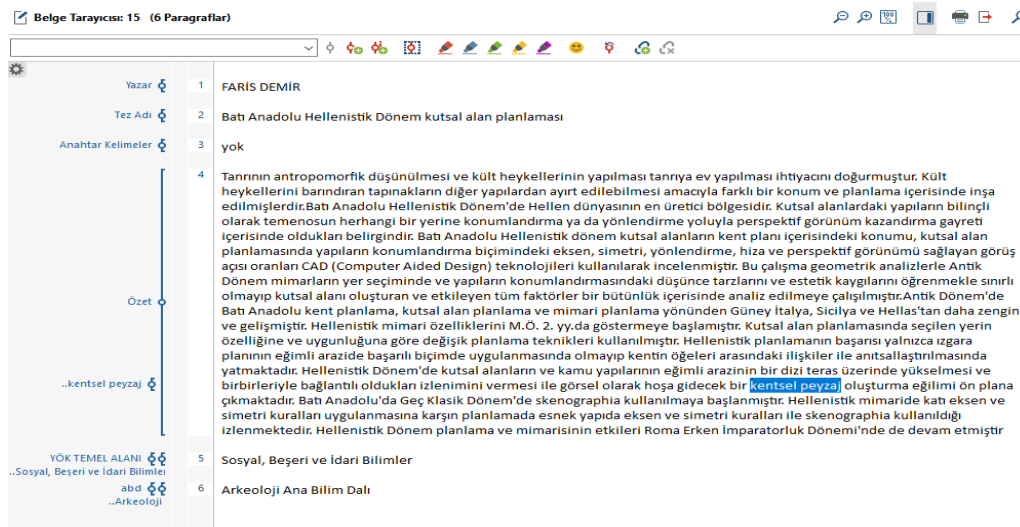


Figure 3. Example of coding on a sample abstract text.

Table 1. Frequencies of the commonly identified landscape terms.

Landscape Terms	%	Frequency	Other Words Included in the Term
Landscape*	18,5	192	-
Landscape Area (LAR)**	7,2	75	Cultural LAR (23), Historical Rural LAR(4), Natural LAR(3), Rural LAR(3), Archaeological LAR(2), Industrial LAR(2), Urban LAR(2), Historical Urban LAR(2), Productive LAR(1), Sustainable LAR(1), Landscape Conservation Area(1), Landscaped Area (1)
Landscape Architecture (LA)	7,0	73	Architecture and LA (11), LA (11), LA Department (3), LA scale (1), Landscape and Architecture (1), Urban LA values (1)
Urban Landscape (UL)	5,8	60	Urban Landscape (24), Historical UL (8), UL entirety (1), UL issue (1)
Cultural Landscape (CL)	4,8	50	Urban CL (1)
Landscape Design (LD)	4,1	42	LD Principles (2), Urban LD (1), Xerophilous LD (1), Contemporary LD (1), Hardscape Design (1), Sustainable LD (1), Garden LD Elements (1), Landscape Design
Landscape Value (LV)	3,8	39	Cultural LV (9), Recreational LV (2), Natural LV (1), Urban LV (1), Rural LV (1), Historical Rural LV (1), Landscape Resource Value (1)
Natural Landscape (NL)	3,6	37	NL Course (1), NL forms (1), NL trace (1), Landscape of Nature (1)
Landscape Planning (LP)	3,6	37	Urban LP (4), Rural LP (2), Sustainable LP (1), Highway LP (1), LP Scale (1), Conservation-oriented LP (1), Geodesign LP (1)
Landscape Arrangements (LAR)	3,3	34	Urban LAR (1), Xerophilous LAR(1)
Landscape Architects	3,1	32	-
Landscape Studies (LSD)	2,7	28	Acoustic LSD (2)
Acoustic Landscape	2,5	26	-
Landscape Features (LF)	2,1	22	Planting LF (3), Cultural LF (2), Structural LF (1), Visual LF (1), Urban LF (1)
Landscape Items (LI)	1,9	20	Natural LI (3), Cultural LI (1), Historical LI (1), Structural LI (1), Intraforest LI (1)
Rural Landscape (RL)	1,5	16	Historical RL (1)
Landscape Elements (LE)	1,4	14	Natural LE (2), Hardscape Elements (2)
Landscape Painting	1,4	14	-
Landscape Applications (LAP)	1,4	14	Hardscape Applications (2), Highway LAP (2), Natural LAP (1), Urban LAP (1), Sustainable LAP (1)
Landscape Plants	0,9	9	-
Landscape Character (LC)	0,9	9	Archaeological LC (1), Rural LC (1), LC Analysis (1), LC Area (1), LC Type (1)
Landscape Irrigation (LI)	0,8	8	Irrigation of Landscape Areas (4), Landscape Irrigation Water (1)
Landscape Conservation (LCN)	0,8	8	Cultural LCN (2), Historical Urban LCN (1)
Landscape Quality (LAQ)	0,7	7	Acoustic LAQ (3)
Landscape Perception (LPE)	0,6	6	Acoustic LPE (5), Social LPE (1)
Landscape Structure (LS)	0,6	6	Natural LS (2), Urban LS (1), Rural LS (1)
Landscape Project (LPR)	0,5	5	Acoustic LPR (1),
Landscape Restoration	0,5	5	-
Landscape Sector	0,5	5	-
Terms detected once*	7,8	81	-

* Indicates that the term landscape is used alone.

** The abbreviations of landscape terms are given in parentheses. These abbreviations are used in the writing of new terms formed by adding a new word before or after this term.

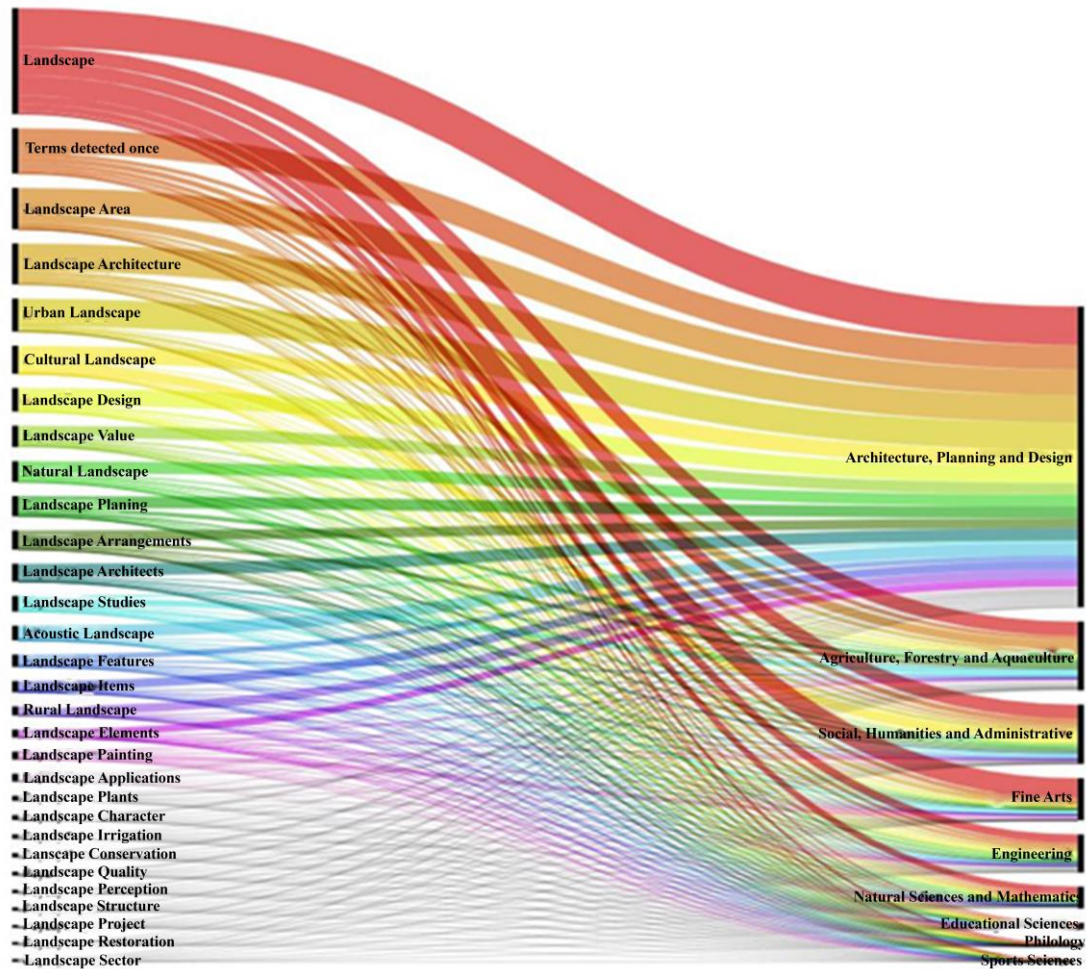


Figure 4. Distribution of commonly used landscape terms within the YÖK Main Fields of Science.

Upon examining the richness and diversity of the 234 identified landscape terms across different Subfields, it was found that Architecture, Urban and Regional Planning, and Forest Engineering are the Subfields with the highest number and variety of terms (as shown in Table 3). Additionally, Appendix-2 provides information on the Subfields represented by at least 10 studies, along with the most frequently used terms in each of these Subfields.

3.2. The Evolution and Variation of Landscape Terminology Over Time

The study evaluated the usage of the identified terms over time by dividing the period from 1986 to 2022 into four intervals: 1986-1990, 1991-2000, 2001-2010, and 2010-2022. Changes in term richness and frequency were analyzed based on the YÖK Main Fields of Science and Subfields variables, and the results are presented in Figure 5.

In terms of the richness of landscape terms, it is noteworthy that there has been an increase in YÖK Main Fields of Science, especially in the periods 2001-2010 and 2011-2022 (Figure 5). At the Subfields level, the recent increase in the use of landscape terms in the fields of Urban Design, Geography, Archaeology, Interior Architecture and Geographical Information Systems is noteworthy.

The data from Table 4 and Table 5 provide compelling evidence that the period after 2011 represents a significant threshold in both the richness and diversity of landscape terms used in academic research. Upon examining the terms used before 2011, it was noticeable that 46 terms that were used between 1986 and 2010 but has not been used in studies conducted since 2011. These terms belong to the five YÖK Main Fields of Science, but they seem to have disappeared from research conducted after 2011 (Table 4).

Table 2. Quantities and diversity of terms identified within the Turkish Council of Higher Education (YÖK) Main Fields of Science.

YÖK Main Fields of Science	Term Richness	Number of Records	Shannon_H
Architecture, Planning and Design	155	567	4.145
Social, Humanities and Administrative	48	119	3.264
Agriculture, Forestry and Aquaculture	47	125	3.283
Engineering	46	77	3.518
Fine Arts	27	79	2.415
Natural Sciences and Mathematics	24	40	2.941
Educational Sciences	10	13	2.245
Philology	3	5	0.950
Sports Sciences	2	3	0.945

Table 3. Quantities and diversity of landscape terms identified in Subfields.

Subfields	Term Richness	Number of Records	Shannon_H
Architecture	81	267	3.738
Urban and Regional Planning	75	166	3.923
Forest Engineering	34	60	3.240
Urban Design	21	27	2.895
Biology	21	33	2.845
Geography	20	35	2.589
Archeology	16	23	2.653
Interior Architecture	14	26	2.415
Environmental Engineering	14	19	2.479
Geographic Information Systems	13	21	2.401
Civil Engineering	12	13	2.458
Garden Plants	12	18	2.370
Art of Painting	10	33	1.821
History of Art	9	16	1.733
Agricultural Structures and Irrigation	8	12	1.936
Plant Protection	6	14	1.352
Fine Arts	5	13	1.044
Others	88	232	3,751

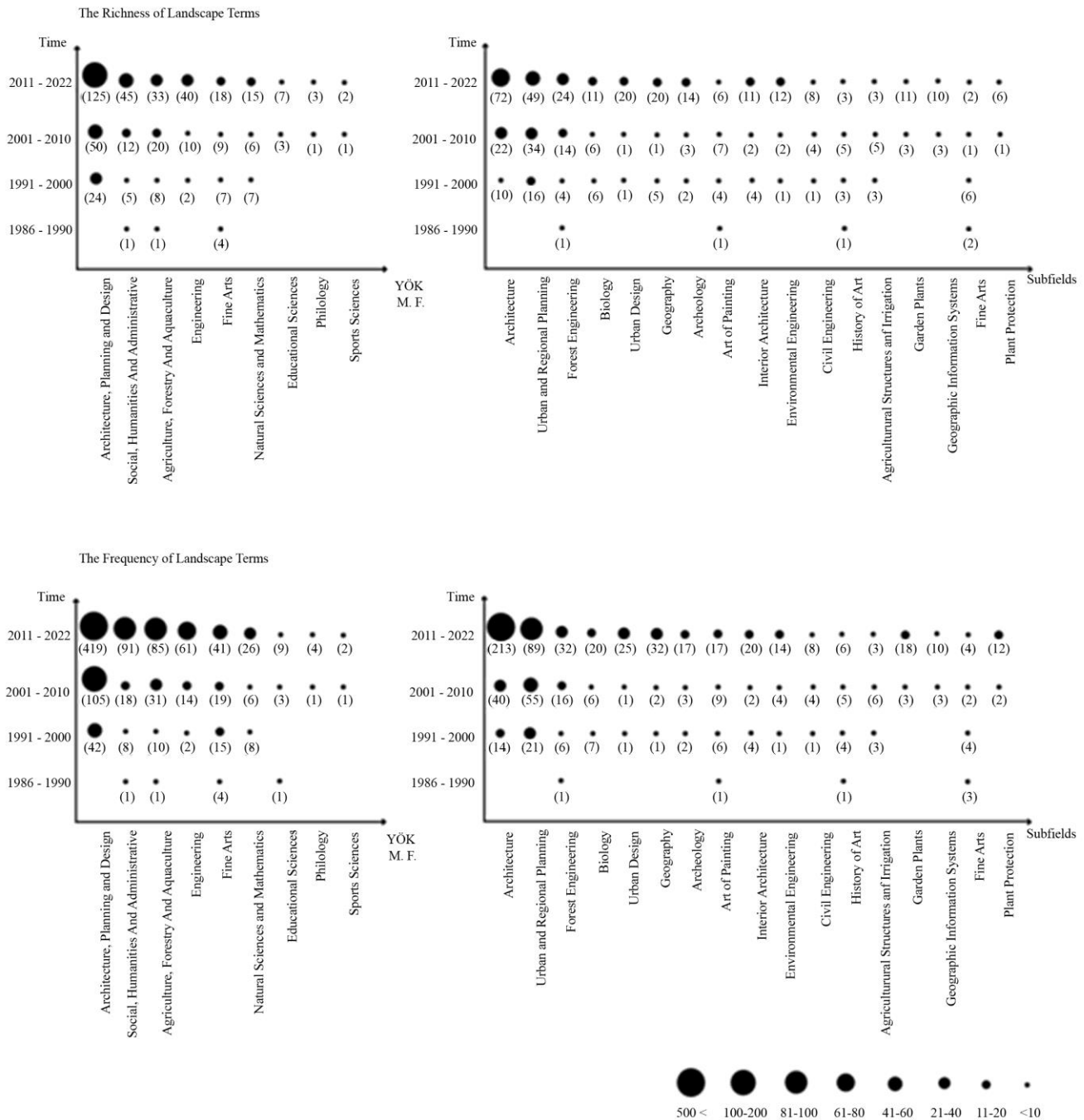


Figure 5. Temporal variation of terms by years across YÖK Main Fields of Science and Subfields.

According to the results in Table 5, several terms that were not used in graduate studies in the past but used after 2011 were also identified depending on the changes in the world and in Türkiye. Out of the total 234 terms identified in postgraduate studies, a significant portion, approximately 38% (89 different landscape terms), were first used in the 12-year period after 2011. These terms are distributed across 8 YÖK Main Fields of Science. Among these terms, natural landscape value" and "soundscape" are used in all three different YÖK

Main Fields of Science, while "energy landscape", "acoustic landscape quality", "urban landscape area", "xerophilous landscape", "cultural landscape features", "landscape facilities", "landscape ecology", "landscape character", "landscape metrics", "landscape architecture department", "landscape structure", and "recreational landscape value" are used in two different core areas.

4. Discussion

According to the findings of the study, the term "landscape" (in its simple form) was identified as the most frequently used term (n: 192). This result is indicative of its widespread adoption and recognition in academic research. The definitions of the term "landscape" have been approached differently by national institutions such as the Turkish Language Institution (TDK) and the Turkish Academy of Sciences (TÜBA). The 16 landscape terms defined by TÜBA are insufficient for the landscape terms used by 9 different YÖK Main Fields of Science and 113 Subfields. These results show that the term landscape covers a complex and broad area and can be used in different ways by different disciplines. The findings suggest that the landscape terms defined by TÜBA are not comprehensive enough to fully encompass the diversity and usage of the landscape concept across all YÖK Main Fields of Science and Subfields.

Table 4. Landscape terms not utilized in graduate thesis abstracts after 2011.

YÖK Main Fields of Science	Terms
Architecture, Planning and Design	structural landscape, information landscape, cultural landscape space, urban landscape plan, vertical landscape, natural landscape forms, landscape paintings, imaginary landscape, commercial landscape, spiritual landscape, roadside landscape, landscape entirety, cultural landscape, urban landscape design, urban landscape structure, rural landscape structure, contemporary landscape design, landscape scenery, national landscape, consumption landscape, hardscape applications, sustainable landscape design, sustainable landscape material, sustainable landscape planning, industrial landscape (2), hardscape elements (2), landscape diversity (2), natural landscape structure (2)
Agriculture, Forestry and Aquaculture	natural landscape course, urban landscape architecture values, forest landscape, landscape function, landscape resource values, landscape conservation area, landscape engineering, landscape structures, landscape surface, highway landscape application (2)
Fine Arts	landscaper, landscape and architecture, landscape tradition, landscape imagery
Engineering	landscape scale, landscape irrigation water, hardscape, national landscape
Natural Sciences and Mathematics	landscaper, landscape tree, landscape integrity

Table 5. Landscape terms introduced in afer 2011 in graduate thesis abstracts.

YÖK Main Fields of Science	Terms
Architecture, Planning and Design	archaeological landscape area* , monument-landscape relationship, vegetatve landscape, evolving landscape, suburban landscape, plant landscape features (2), biogenic landscape, holistic landscape, natural landscape elements (2), natural landscape value , energy landscape , industrial landscape area (2), economic landscape, unnecessary landscape, acoustic landscape perception (4), acoustic landscape diversity, acoustic landscape studies (2), acoustic landscape quality (2), curved landscape layering, urban landscape area , urban landscape analysis, urban interior/exterior landscape, rural landscape area, rural landscape value (2), cultural landscape inventory, architectural-cityscape-landscape, diverse landscape, landscape-oriented studies (12), landscape infrastructure, landscape pattern, landscape equipment , landscape ecology , landscape inventory (2), landscape character (3), landscape layering, landscape culture, landscape architecture department (2), nature of landscape, landscape model, landscape interventions, landscape route, landscape sustainability, landscape structure, landscape production, landscape density, symbolic landscape, sustainable landscape (2), agricultural landscape, historical urban landscape area (2), ceremonial landscape, historical rural landscape (9), historical urban landscape, soundscapes (6), socio-natural landscapes, third landscape, tertiary landscape, productive landscape, edible landscape, mental landscape
Agriculture, Forestry And Aquaculture	environmental landscape, natural landscape value , urban landscape area , xerophilous landscape , cultural landscape features , landscape architectural field, landscape architecture department, landscape metrics , landscape engineering, landscape structure , recreational landscape value
Social, Humanities And Administrative	archaeological landscape, archaeological landscape area , human landscape (2), maritime cultural landscape, natural landscape elements, physical landscape, night landscape, capitalist landscape, sacred landscape, cultural landscape features , landscape analysis, landscape archaeology, landscape practitioner, landscape dynamics, landscape character , Russian romantic landscape, soundscapes (3)
Fine Arts	ecological landscape, landscape equipment , landscape thought, landscape view, landscape elements, landscape artwork, soundscape , abstract landscape
Engineering	regional landscape, natural landscape value , energy landscape , acoustic landscape perception , acoustic landscape quality , xerophilous landscape , landscaped area, landscape ecology (2), landscape descriptions, landscape works, landscape metrics , landscape type, landscape products, landscape configurations, recreational landscape value , hardscape
Natural Sciences and Mathematics	landscape structure
Educational Sciences	school landscape, landscaping
Philology	nature landscape

* Terms highlighted in bold were identified in multiple fields

It is known that the term landscape, has a long history of usage in international literature and has been defined in various ways over time (Fetisov and Solovchenkov, 2022, Talento et al., 2019; Stilgoe, 2018; Jorgensen, 2015; Ostaszewska, 2010; Fahrig, 2005; Carmel and Naveh, 2002; Klink et al., 2002; Shepherd, 1997). While some researchers define landscape as a very diverse and complex concept (Antrop, 2000; Antrop and Van Eetvelde, 2017), some researchers define landscape as "rich and complex word that accurately represents different and contradictory concepts" (Talento et al., 2019). Absolutely, within this diversity and extensive usage, it is emphasized that the question "What is landscape?" remains as an "an obvious fact that is ignored" from the perspective of many disciplines (Olwig et al., 2016). In summary, the concept of landscape emerges as a flexible term that has not yet been fully clarified in terms of its meaning and scope and has different meanings among different disciplines.

The landscape term shows variations in both frequency (number of records) and richness across the 9 different YÖK Main Fields of Science. In particular, the YÖK Main Fields of Science "Engineering", "Natural Sciences and Mathematics", "Educational Sciences" and "Social, Humanities and Administrative" and "Philology and Sports Sciences" stand out for having a higher landscape term richness relative to the number of records. This observation suggests that studies conducted in those fields show a range of diversity and focus on different areas related to landscape. On the contrary, the repeated use of the same term may suggest an accumulation of academic knowledge specifically related to that particular term in other YÖK Main Fields of Science areas. Notably, the terms "Landscape Area", "Urban Landscape", "Cultural Landscape", "Landscape Design", and "Landscape Value" emerge as the prominent terms with significant academic literature covering these topics (Ertekin and Çorbacı, 2010; Yener and Gül, 2016; Güneroğlu and Acar, 2016; Baylan, 2019). Upon examining the distribution of terms over the years, it becomes evident that the period between 2011 and 2022 represents a significant turning point. During this period, there was a notable increase in the usage of new terms within the "Architecture, Planning, and Design" Main Field. Furthermore, in the Main Fields of "Social, Humanities, and Administrative" and "Engineering" a higher number of terms were identified compared to the "Agriculture, Forestry, and Aquaculture" field.

According to the findings, more than half of the studies (50.7%) that include landscape terms were conducted in the field of Architecture, Planning and

Design. This field also exhibited the highest number of unique terms (n: 155) and the greatest diversity (4,145) in terms of landscape-related topics. When analyzing the most frequently used terms in this domain, "cultural landscape" and "urban landscape" emerged as the prominent terms. The increase in the number of studies in the fields of architecture and urban and regional planning indicates a remarkable dynamism, especially in the period from 2011 to 2022. These findings are in line with the increasing emphasis on "cultural landscape" and "urban landscape" in the international civil society and scientific agenda. The European Landscape Convention (COE, 2000), adopted in 2000, which is considered a key factor in drawing attention to cultural landscapes and contributing to the upsurge of research in this area. One of the key aspects of the Convention is its recognition of the responsibility of all signatory countries to define and monitor their landscapes. In addition, the adoption of the Historical Urban Landscape (HUL) approach at a UNESCO meeting on November 10, 2011, further strengthens the integration of heritage conservation and management with sustainable urban development policies and practices. This approach was recommended to all UNESCO member states, highlighting the importance of preserving and enhancing cultural landscapes in urban areas (Çatalbaş and Kılıç, 2022). Furthermore the International Council on Monuments and Sites (ICOMOS) has been actively promoting awareness of cultural landscape areas through various themes since 2001 (Güler, 2019). In Türkiye, the Subfields of Landscape Architecture have been increasingly fostering closer interactions with the field of Architecture, Planning And Design since 2011, especially in terms of undergraduate education and academic promotion. The Council of Chairs of Landscape Architecture Departments (PEMKON) recommended the inclusion of Landscape Architecture departments in Architecture and design faculties, resulting in 28 out of 41 departments being housed in such faculties (Ekşi et al., 2020). In addition, the academic qualification exam in the field of Landscape Architecture was limited to the scope of the Agriculture, Forestry and Aquaculture major until 2010. However, after 2011 a significant change occurred and when the field of Landscape Architecture was also included in the fields of Architecture, Planning and Design for the academic qualification exam. In fact, these developments have fostered significant interactions among various disciplines, including Architecture, Urban And Regional Planning, Interior Architecture, Urban Design, And Landscape Architecture, all of which fall under the umbrella of the Faculty of Architecture. Indeed, Landscape Architecture serves as a vital communication platform that bridges the disciplines of architecture, urban and regional planning, and urban design,

particularly in the context of urban design projects. This common platform facilitates easy interaction and collaboration between different disciplines, fostering the development of more comprehensive and integrated projects. The synergy created by this interdisciplinary approach allows for seamless transitions and increased exchange of landscape concepts between the various fields.

When the terms used in the field of "Agriculture, Forestry and Aquaculture", which are affiliated to the faculties where Landscape Architecture departments were first established, it was found that these terms were limited to terms such as landscape, landscape study, landscape arrangement, landscape area, landscape application, and landscape planning. Forest landscapes in Türkiye have an important share in social, cultural and rural life. However, It is remarkable that the "landscape planning" term is not included or cited in forestry studies until very late on, along with the term of "rural landscape" Although specific "landscape planning" terminology may not have been extensively used in the early stages, the various component of the landscape is a consideration in forestry research and practice. As a matter of fact, in a study examining the names of postgraduate courses in Forestry Faculties, similarities in the course names Landscape Architecture and Forest Engineering Programs were remarkable (Sevgi et al., 2018).

5. Conclusion

This study had the primary objective of identifying the contexts in which the term "landscape" is employed outside the discipline of Landscape Architecture. The aim was to demonstrate the richness and diversity of terminologies related to landscape in various academic fields. To achieve this objectives, the researchers examined the abstracts of postgraduate theses registered in the YÖK National Thesis Center. Theses containing the term "landscape" in their abstracts were selected as the basis for the study. Within the scope of the study, the usage of landscape terms in the national context was comprehensively examined, encompassing their relationship with different YÖK Main Fields of Science and Subfields, changes over time, and notably, the significant transformations observed after 2011. As a result of this extensive investigation, a total of 234 distinct landscape terms were identified in 820 thesis works conducted across 113 different Subfields within the 9 YÖK Main Fields of Science. This remarkable finding aligns with the international literature (WoS, 2022), providing substantial evidence that the term "landscape" was extensively utilized in various scientific

fields not only in the international context but also within the national literature.

Based on the findings of the study, the term "landscape" has emerged as the most frequently used term. However, it is essential to acknowledge that the concept of landscape is vast and encompasses multiple meanings. Internationally, the term "landscape" is subject to ongoing debate and various definitions, reflecting its complexity and multidisciplinary nature. Despite the diversity of interpretations, the term "landscape" has gained prominence and strength in Türkiye, being widely used across various academic disciplines.

It is indeed evident that Landscape Architecture departments maintain close interactions with the fields of Architecture, Planning, and Design, engaging in collaborative efforts for both undergraduate education and academic advancement. The growing trend of using landscape-related terms in Architecture and Planning fields indicates that these terms will continue to diversify and develop within this context. However, it has been observed that some terminologies used in the fields of Agriculture, Forestry, and Aquaculture lack specific components related to landscape. Notably, there appears to be an insufficiency of references to areas such as rural landscape and landscape planning within these disciplines. To address this limitation and enhance the comprehensive understanding of landscape in the context of Agriculture, Forestry, and Aquaculture, it is recommended to foster increased collaboration between Forest Engineering and Landscape Architecture.

In comparison to the complexity and diversity of definition debates found in the international literature, it is evident that the landscape term in our country has not reached the same level of complexity. However, this does not imply that the current state of the landscape concept is well researched or thoroughly explored. On the contrary, there is a belief that the existing definitions of landscape may fall short of fully capturing the true depth and nuances of its usage in the literature. Therefore, conducting research that is more comprehensive and engaging in extensive discussions regarding the term "landscape" within the context of various scientific fields would be a valuable contribution to its continuous and robust development in the future. These discussions should extend beyond the term "landscape" itself and encompass all other related terms and concepts within the field.

References

- Antrop, M., 2000. Background Concepts for Integrated Landscape Analysis. *Agriculture, Ecosystems And Environment*, 77 (1–2): 17–28.
- Antrop, M., Van Eetvelde, V., 2017. *Landscape Perspectives, The Holistic Nature of Landscape*. ISBN: 10: 940241181X, 436 pages, Springer.
- Atik, M., 2019. Antalya Akdeniz Örnekleri İle Kırsal Kültürel Peyzaj Karakterleri. *Peyzaj Araştırmaları ve Uygulamaları Dergisi*, 1(1): 18-25.
- Bayer, M. Z., 1977. Peyzaj Mimarisi. Bölüm:1 Türk Tarih Kurumu Basımevi, 48 sayfa Ankara.
- Baylan, E., 2019. Kültürel Peyzaj ve Yere Bağlılık: Van Kenti Örneği. *Yüzüncü Yıl University Journal of Agricultural Sciences*, 29(1): 10-23.
- Beyoğlu, A., 2007. Cumhuriyet Sonrası Türk Resminde Mekan Olgusu. Yüksek Lisans Tezi, Trakya Üniversitesi, Sosyal Bilimler Enstitüsü, Danışman: İbrahim Dinçeli, Edirne
- Carmel, Y., Naveh, Z., 2002. The Paradigm of Landscape and The Paradigm of Ecosystem-Implications for Land Planning And Management in The Mediterranean Region. *Journal Of Mediterranean Ecology*, 3: 35-46.
- Co E., 2000. *European Landscape Convention. in Treaty Series*. Council of Europe: Strasbourg.
- Çatalbaş, F., Kılıç, S.E., 2022. Tarihi Kentsel Peyzaj [Historic Urban Landscape (Hul)] Yaklaşımı Perspektifinde İzmir Tarihi Liman Kentinde Planlama Ve Kültürel Mirasın Korunmasına Yönelik Katılımcı Bir Model. *Megaron*, 17(3).
- Çepel, N. 1994. *Peyzaj Ekolojisi Ders Kitabı*. İstanbul Üniversitesi Orman Fakültesi Yayın Nu: 3868, 228 sayfa, İstanbul.
- Ertekin, M., Çorbacı, Ö. L., 2010. Üniversite Kampüslerinde Peyzaj Tasarımı (Karabük Üniversitesi Peyzaj Projesi Örneği). *Kastamonu University Journal of Forestry Faculty*, 10(1): 55-67.
- Ekşi, M., Sarı, E. N., Eminel Kutay, M., 2020. Türkiye’de Bulunan Peyzaj Mimarlığı Bölümlerinin Uluslararası Ölçekte Değerlendirilmesi. *Peyzaj Araştırmaları ve Uygulamaları Dergisi*, 2(2): 73-84.
- Ekşi, M., Türk, E., 2020. Beşiktaş İlçesi Sokak Adlarının Peyzaj Terimleri Açısından İncelenmesi. *Avrasya Terim Dergisi*, 8(3): 131-136.
- Evrendilek, F., 2004. *Ekolojik Sistemlerin Analizi, Yönetimi ve Modellemesi*. Papatya Yayıncılık, ISBN: 10. 9756797592, 208 sayfa.
- Fetisov, D. M., Solovchenkov, S.A., 2022. The Concept of Landscape in Russian Legislation. *Geography and Natural Resources*, 43(2): 101-107.
- Fahrig, L., 2005. When is A Landscape Perspective Important. Issues and Perspectives in Landscape Ecology, Edited by John A. Wiens and Michael R. Moss, ISBN: 9780511614415.
- Güler, A.C., 2019. Tarihi Kırsal Peyzaj Kavramının Getirdiği Yeni Açılımlar. *Mimar.ist*, 66 (3): 30- 40.
- Güneroğlu, N., Acar, C., 2016. Çay (*Camellia sinensis*) Alanlarının Peyzaj Değeri. *Artvin Çoruh Üniversitesi Orman Fakültesi Dergisi*. 17 (1): 38-51.
- Güzel, M., Yeşil, P., 2021. Ordu İlindeki Mahalle Adlarının Doğal ve Kültürel Peyzaj Öğeleri Bağlamında İncelenmesi. *Ordu Üniversitesi Sosyal Bilimler Enstitüsü Sosyal Bilimler Araştırmaları Dergisi*, 11(3): 763-776.
- Hammer, Ø., Harper, D. A., Ryan, P. D., 2001. PAST: Paleontological Statistics Software Package for Education and Data Analysis. *Palaeontologia Electronica*, 4(1): 9.
- Jorgensen, A., 2015. Is Landscape An Oxymoron? Understanding The Focus of Landscape Research. *Landscape Research*, 40(1): 1-4.
- Klink, H. J., Potschin, M., Tress, B., Tress, G., Volk, M., Steinhardt, U., 2002. Landscape And Landscape Ecology. Development and Perspectives of Landscape Ecology, Kluwer Academic Publishers, Edited by Olaf Bastian, Carly Beierkuhnlein, Jörg Köfler, Martin Volk ISBN:-14020-0919-4, 1-47.
- Kuckartz, U., Rädiker, S., 2019. Analyzing Qualitative Data With MAXQDA. Cham: Springer International Publishing, ISBN: 9783030156718, 290 pages.
- Liu, Y. J., 2014. A Study on Sustainable Green Ecological Landscape Design. *Advanced Materials Research*, 919: 1641-1644.

- Ostaszewska, K., 2010. The Geochemical Landscape Concept and Its Usefulness in Physical Geography. *Miscellanea Geographica*, 14(1), 5-12.
- Pamay, B., 1978. *Kentsel Peyzaj Planlaması*. İstanbul Üniversitesi Orman Fakültesi Yayın Nu: 2487, 95 sayfa, İstanbul.
- Pamay, B., 1979. *Park Bahçe ve Peyzaj Mimarisi*. İstanbul Üniversitesi Orman Fakültesi Yayın Nu: 2486, 256 sayfa, İstanbul.
- Potschin, M., Bastian, O., 2004. Landscapes and Landscape Research in Germany. *Belgeo Revue Belge De Géographie*, (2-3): 265-276.
- Ramazan, Özey., Bilgili, M., & Kocalar, A. O., 2018. Coğrafyada Peyzaj Teorisi. *International Journal of Geography And Geography Education*, (38): 127-141.
- Sevgi O., Köse C., Ekşi M., 2018. Orman Fakülteleri Lisansüstü Ders İsimlerinde Bulunan Terimlerin Belirlenmesi ve Değerlendirilmesi. Sayfa: 400-410, 4. *Ulusal Ormanlık Kongresi*, 15-16 Kasım 2017 Türkiye Ormancılar Derneği, ISBN: 9786056448287, 195 sayfa , Antalya.
- Stilgoe, J. R., 2018. *What is Landscape?*. MIT Press, ISBN: 9780262029896, 280 pages.
- Talento, K., Amado, M., Kullberg, J. C., 2019. Landscape—A Review With A European Perspective. *Land*, 8(6): 85.
- Uzun, O., Gültekin, P. G. 2010. Türkiye’de Lisansüstü Peyzaj Mimarlığı Eğitimi ve Çalışma Konuları. *Peyzaj Mimarlığı 4. Kongresi*, 21-24 Ekim 2010, TMMOB Peyzaj Mimarları Odası, 178 sayfa, İzmir.
- WOS, 2022. Web of Science. Erişim tarihi:1 Nisan 2022 URL-1, https://www.yok.gov.tr/Documents/Akademik/GuncelTablo/2019M_BilimAlanlariAnahtarKelimeler_140319.pdf
- URL-2 <https://tez.yok.gov.tr/UlusalTezMerkezi/>
- Yener, G., Atila, Gül, 2016. Kültürel Peyzaj Değeri Açısından Yörük Kültürünün İrdelenmesi. *Süleyman Demirel Üniversitesi Fen Bilimleri Enstitüsü Dergisi*, 20(2): 197-205.
- Zonneveld, I.S., 1989. The Land Unit - A Fundamental Concept in Landscape Ecology and Its Applications. *Landscape Ecology*, 3: 67–86.

Appendix - 1. Distribution of Landscape Terms by YÖK Main Fields of Science.

Terim	Architecture, Planning and Design	Agriculture, Forestry and Aquaculture	Social, Humanities and Administrative	Fine Arts	Engineering	Natural Sciences and Mathematics	Educational Sciences	Philology	Sports Sciences
Landscape	69	26	25	36	15	12	2	4	0
Terms detected once	44	7	10	8	6	3	2	1	0
Landscape Area	45	17	5	0	6	1	0	0	0
Landscape Architecture	49	6	4	7	3	2	2	0	0
Urban Landscape	49	1	6	2	1	0	0	0	0
Cultural Landscape	29	1	18	0	2	0	0	0	0
Landscape Design	30	5	1	1	4	1	0	0	0
Landscape Value	21	4	3	0	6	2	0	0	2
Natural Landscape	21	3	4	1	5	3	0	0	0
Landscape Planning	21	7	4	0	1	3	0	0	0
Landscape Arrangements	18	7	4	1	1	3	0	0	0
Landscape Architect	22	2	4	2	1	1	0	0	0
Landscape Studies	4	11	2	6	2	1	2	0	0
Acoustic Landscape	22	0	3	1	0	0	0	0	0
Landscape Features	10	4	4	1	1	1	1	0	0
Landscape Items	16	1	1	0	2	0	0	0	0
Rural Landscape	16	0	0	0	0	0	0	0	0
Landscape Elements	13	1	0	0	0	0	0	0	0
Landscape Painting	0	0	3	9	0	0	2	0	0
Landscape Applications	7	6	0	0	0	1	0	0	0
Landscape Plants	0	6	0	0	2	1	0	0	0
Landscape Character	6	0	2	0	1	0	0	0	0
Landscape Irrigation	1	3	0	0	4	0	0	0	0
Landscape Conservation	6	1	1	0	0	0	0	0	0
Landscape Quality	5	0	0	0	2	0	0	0	0
Landscape Structure	4	1	0	0	0	1	0	0	0
Landscape Perception	4	0	1	0	1	0	0	0	0
Landscape Project	4	0	0	0	0	0	1	0	0
Landscape Sector	0	1	1	0	1	2	0	0	0
Landscape Restoration	1	2	0	0	1	1	0	0	1

Appendix-2 The Most Frequently Used Landscape Terms in the Subfields.

Architecture, Planning and Design

Terms	Architecture	Urban and Regional Planning	Interior Architecture	Urban Design	Geographic Information Systems
Landscape	42	13	5	1	1
Urban Landscape	27	16	0	3	1
Landscape Architecture	22	13	3	6	0
Terms detected once	20	12	1	2	4
Landscape Area	24	13	0	2	0
Landscape Design	11	11	0	0	2
Acoustic Landscape	14	2	5	1	0
Natural Landscape	11	8	0	2	1
Landscape Architects	10	8	1	1	0
Landscape Planning	2	13	0	0	5
Cultural Landscape	11	6	1	0	1
Landscape Value	11	7	0	1	0
Landscape Arrangements	10	1	1	2	0
Landscape Items	5	9	0	0	0
Rural Landscape	11	1	0	1	0
Landscape Elements	5	5	0	1	0
Landscape Features	3	6	0	0	1
Landscape Application	4	2	0	0	0
Landscape Conservation	4	2	0	0	0
Landscape Character	1	1	0	0	3
Landscape Quality	0	2	2	1	0
Sustainable Landscape	3	1	0	0	0
Landscape Studies	2	1	1	0	0
Landscape Urbanism	2	1	0	1	0
Landscape Structure	0	4	0	0	0
Landscape Perception	0	0	4	0	0

Agriculture, Forestry and Aquaculture

Terms	Forest Engineering	Garden Plants	Plant Protection	Agricultural Structure and Irrigation
Landscape	9	3	4	0
Landscape Area	3	9	0	3
Landscape Studies	7	0	2	0
Landscape Planning	3	0	2	2
Terms detected once	4	1	0	1
Landscape Arrangements	4	0	2	0
Landscape Application	5	0	1	0
Landscape Architecture	3	0	1	1
Landscape Design	1	0	4	0
Landscape Plant	3	1	1	0
Landscape Value	4	0	0	0
Landscape Features	3	0	0	0
Landscape Irrigation	0	0	0	3
Natural Landscape	2	0	0	0

Social, Humanities and Administrative

Terms	Geography	Archaeology	History of Art
Landscape	3	4	9
Cultural Landscape	11	2	0
Terms detected once	3	4	1
Urban Landscape	1	2	1
Natural Landscape	2	1	0
Landscape Arrangements	1	1	0
Landscape Planning	3	0	0
Landscape Features	2	1	0
Landscape Studies	1	0	1
Landscape Painting	0	1	1
Landscape Character	1	1	0
Human Landscape	0	2	0
Humanity Landscape	2	0	0
Landscape Artist	0	2	0

Fine Arts

Terms	Art of Painting	Fine Arts
Landscape	15	9
Landscape Painting	8	0
Landscape Studies	4	1
Terms detected once	3	1

Engineering

Terms	Environmental Engineering	Civil Engineering
Landscape	5	2
Landscape Area	3	2
Landscape Value	2	1
Terms detected once	2	0
Landscape Studies	1	1
Landscape Irrigation	0	2
Landscape Quality	1	1

Natural Sciences and Mathematics

Terms	Biology
Landscape	10
Terms detected once	3
Landscape Arrangement	3
Natural Landscape	2
Landscape Value	2
Landscape Sector	2