

KASNAK MEŞESİ (*Quercus vulcanica* (Boiss. And Heldr. ex) Kotschy)'NİN TÜRKİYE'DEKİ İKİNCİ YENİ BİR YAYILIŞ ALANI

(The second newly spread area of *Quercus vulcanica* (Boiss. And Heldr. Ex) Kotschy in Turkey)

Yrd. Doç. Dr. Duran AYDINÖZÜ*

ÖZET

Ülkemizin endemik bir türü olan, ancak Türkiye'deki yayılış alanı sınırlı olduğu halde, bilinçsiz tahripler sonucu giderek yok olma tehlikesiyle karşı karşıya bulunan kasnak meşesinin bu makaleye konu olan Batı Karadeniz dağlarındaki yeni yayılış alanı, mevcut literatüre göre, Küre Dağlarının doğu kesiminde ilk defa tarafımızdan bulunmuştur.

ABSTRACT

Quercus vulcanica is one of the endemic species of Turkey. Although its limited spreading area it is vanished by the result of the unconscious destroying. According to the present literature the *Quercus Vulcanica* has been firstly founded by us in eastern section of Küre mountains. This section is a new distribution area of *Quercus Vulcanica* in west Black Sea mountains.

Kasnak meşesi (*Quercus vulcanica* Boiss. And Heldr)¹, meşe dünyas içerisinde şimdiki bilgilerimize göre, sadece Türkiye'de yetişen, Ak meşe grubuna dahil endemik bir türdür (GÖKŞİN, 1979. s.5). Kasnak

-
- Gazi Üniversitesi, Kastamonu Eğitim Fakültesi, İlköğretim Bölümü, 37200, Kastamonu. aydinozu@gazi.edu.tr

¹ Kasnak meşesi 25-30m. boya ve 1.6m. göğüs çapına ulaşabilen geniş ve yaygın tepeli bir ağaçtır. Genç sürgünler sarımtırak veya kırmızımtrak kahverenginde olup, önceleri tüylü daha sonra çıplaktır. Tomurcuklar büyük (5mm. ve daha fazla), yumurta biçiminde, parlak kahverengi kırmızı, hemen hemen tüysüzdür. Tomurcuk pullarının kenarları kirpiklidir. Kulakçıklar 12mm. boyundadır ve uzun süre sürgün üzerinde dökülmeden kalır. Yapraklar sürgünler üzerinde birbirinden oldukça aralıklı olarak dizilmiştir. Yaprak ayası ters yumurta veya eliptik biçimli, 9-17 x 5-10 cm. boyutlarında olup, dip tarafı çarpıktır veya kama biçimindedir. Derin parçalanmış ve birbirine paralel uzanan veya birbirinin üzerine taşan tam kenarlı veya kaba dişli 4-8 çift lop bulunur. Lop oyuntuları derindir. Yaprakların alt yüzeyleri basık, yıldız tüylüdür ve boz yeşil veya sarımtırak yeşil renklidir; üst yüzü ise çıplak yada seyrek yıldız tüylü ve koyu yeşildir. Yaprak sapı 0.8-3.5cm. uzunluğunda olup hafif tüylüdür. Kadeh 15mm. çapında, yarım küre biçiminde veya geniş ağızlıdır ve sapsızdır. Kadeh pulları yassı, düz, dar üçgenimsi- mızrak şeklindedir ve birbirinin üzerine sıkça kapanmış kadeh palamutunun 1/2 veya 2/3 kadarını içine almıştır (YALTIRIK, 1998. s.155).

KASNAK MEŞESİ'NİN TÜRKİYE'DEKİ İKİNCİ YENİ BİR YAYILIŞ ALANI

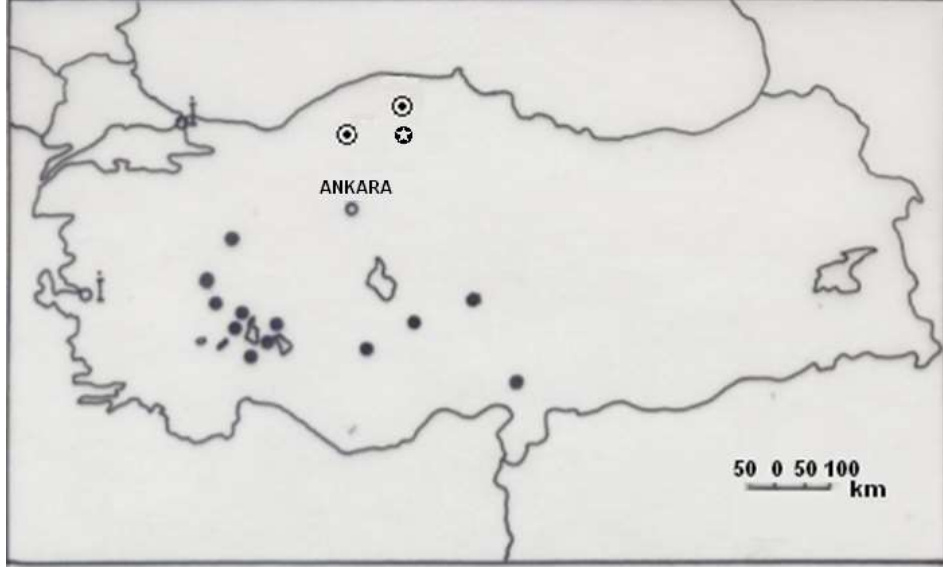
meşesinin esas yayılış alanı Akdeniz Bölgesi'nin Göller yöresidir. Kütahya (Türkmen Dağı), Afyon (Sultan Dağı), İsparta (Şarkikaraağaç) ve Egridir (Yukarı Gökdere) yörelerinde 1300-1800m. yükseltiler arasında *Cedrus libani*, *Acer hyrcanum*, *Quercus cerris*, *Pinus nigra* ile karışıklığa girer veya saf bükler ve ormanlar oluşturur (YALTIRIK, 1998. s.158).

Ahırdağı, Erciyes dağı (Kayseri), Şaphane dağı (Gediz), Amanos dağları (Antakya) ve Murat dağlarında da rastlanılır (KAYACIK, 1977. YALTIRIK 1984). Genel yayılış alanı yukarıda belirtilen kasnak meşesinin Türkiye'deki ikinci yayılış alanı, bugüne kadar bilinenlerin dışında ülkemizin kuzey kesiminde, Ilgaz dağlarında Tekçam tepe (1955m.) güney yamacında, Karaömer deresi yukarı çığırındaki vadi içlerinde 1600 metrelik seviyelerinde tespit edilmiştir (AVCI, 1996). Toprak tabakasının kalın olduğu korunaklı vadi içlerinde kasnak meşeleri, 5-10 ağaçtan oluşan saf topluluklar meydana getirdikleri gibi, macar meşesi (*Quercus frainetto*), mazı meşesi (*Quercus infectoria*) ve Akçaağaç (*Acer campestre* ve *A. hyrcanum*) ile birlikte karışık olarak da yayılış gösterir (AVCI, 1996. s.285). Kasnak meşesinin, mevcut literatüre göre tarafımızdan ilk defa bulunan, ülkemizin kuzeyindeki bir ikinci yeni yayılış alanı, Ilgaz dağlarından daha da kuzeydeki Küre dağlarıdır. Avcı tarafından belirtilen kasnak meşesinin Türkiye'deki en kuzey sınırı, yaptığımız bu tespitle daha da kuzeye kaymıştır (Şekil -1).

Kışın yaprağını döken kasnak meşesi, çoğunlukla ülkemizin Göller Bölgesinde (GÖKŞİN, 1979) özellikle Davras dağının güneydoğu kesimi başta olmak üzere Asacak . dağının güney yamaçlarındaki dolin tabanlarında çok uygun yetişme ortamı bulmuştur. Yamaçlara nazaran toprak tabakasının çok daha kalın olduğu dolin tabanlarının nem bakımından da elverişli olması, kasnak meşesine yer yer saf, yer yer de diğer türlerle karışık olarak yetişme imkanı sağlamıştır. Saf olarak bulunduğu yerlerde 25- 30m. boya ve 1.30cm. çapına ulaşan ve oldukça düzgün gövdeli ağaçlar halini alır (AVCI, 1990. s. 170).

Kasnak meşesinin, doğal yayılış alanında, yer yer kızılçam (*P. brutia*), Lübnan meşesi (*Q. libani* Oliv.), kermez meşesi (*Q. coccifera*), macar meşesi (*Q. frainetto*), çınar yapraklı akçaağaç (*Acer platanoides*),

KASNAK MEŞESİ'NİN TÜRKİYE'DEKİ İKİNCİ YENİ BİR YAYILIŞ ALANI



Şekil 1- Kasknak meşesi (*Quercus vulcanica*)'nin Türkiye'deki yayılış alanları (●)

★: Batı Karadeniz dağlarındaki ikinci yayılış alanı (Avcı).

⊙: Yeni bulunan saha (Aydınözü).

Figure 1- The distribution areas of *Quercus vulcanica* in Turkey (●)

★: Secondly spreading area of *Quercus vulcanica* in West Black Sea Mountains (Avcı).

⊙: New recorded area of *Q. Vulcanica* (Aydınözü)

İran akçaağacı (*A. hyrcanum*), dışbudak (*Fraxinus ornus*) gibi türlerin kümeler halinde karışıma katıldığı görülmektedir. Ayrıca kasknak meşesinin yayılış alanında üvez (*Sorbus torminalis*), titrek kavak (*Populus tremula*), kayacık (*Ostrya carpinifolia*), akçakesme (*Phillyrea latifolia*), karaağaç (*Ulmus glabra*), kızılıçık (*Cornus mas*, *C. sanguinea*), tesbih (*Sytrax officinalis*), mahlep (*Prunus mahaleb*), papaz külahı (*Euonymus latifolia*) gibi türler yer alır (GÖKŞİN, 1979. s. 10)

2001 Temmuz ayında Y. Dönmez başkanlığında Küre dağlarında yaptığımız bitki coğrafyası araştırma gezisinde tespit ettiğimiz² kasknak meşesinin bu yeni yayılış alanı, Küre dağları kütlesi üzerindeki Harami

² Araştırma sahama gelerek çalışmalarımı yönlendiren ve araziden toplanan bitkilerin teşhisini yapan hocam Prof. Dr. Y. Dönmez'e teşekkür ederim.

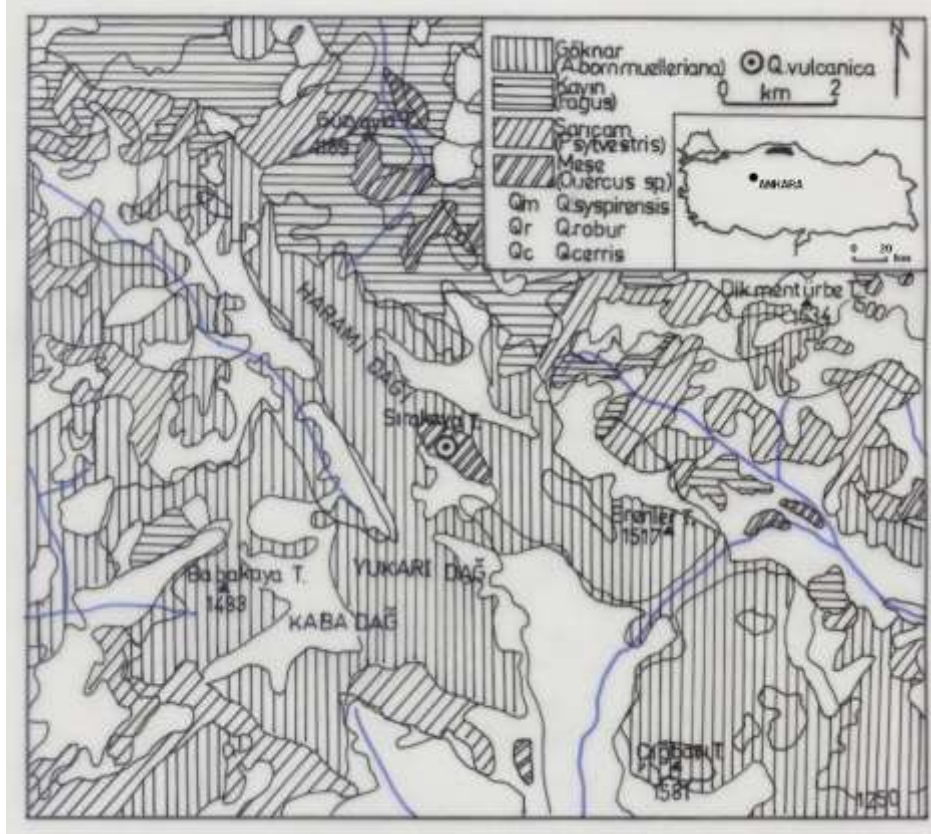
KASNAK MEŞESİ'NİN TÜRKİYE'DEKİ İKİNCİ YENİ BİR YAYILIŞ ALANI

dağı (1556m.) nin güneyinde bulunan Sırakaya tepe (1479m.) nin kuzey yamaçları ve Güney çayının yukarı çığırındaki vadi kenarlarıdır. Sırakaya tepe (1479m.) nin kuzey yamaçlarının 1200 metrelik seviyelerinden zirveye kadar olan kesimlerinin hakim elemanı göknar (*A. bornmüelleriana*) ve İspir meşesi (*Q. sypirensis*) olan nemli ormanların yayılış sahasıdır. Ülkemizde Akdeniz ile İç Anadolu iklimi arasındaki geçiş iklimi tipinde yayılış gösteren kasnak meşesi 1300m lik seviyelerde Güney çay yukarı çığırındaki Güney köy mevkiinde ortaya çıkar (Şekil 2). Toprak tabakasının çok daha kalın olduğu vadi içlerine doğru İspir meşesi ormanı içinde 10-15 ağaçtan oluşan saf topluluklar meydana getirdikleri gibi, ispir meşesi (*Q. sypirensis*), İran akçaağacı (*A. hyrcanum*), Türk fıncığı (*Corylus colurna*), titrek kavak (*Populus tremula*), ova akçaağacı (*Acer campestre*), yabancı kiraz (*Prunus avium*), dış budak (*Fraxinus angustifolia* subsp. *Oxycarpa*), adi gürgen (*Carpinus betulus*) ve kayacık (*Ostria carpinifolia*) ile birlikte karışık olarak da yayılış gösterir. Boyları 8- 10 m. civarında olan kasnak meşeleri vadi içlerine doğru küçük kümeler oluşturur. Vadiden uzaklaştıkça seyrekleşir ve diğer türler içine karışır. Sırakaya tepe zirvesinde ise ortadan kalkar. Kasnak meşesinin Küre kütlesi üzerindeki Harami dağındaki bu ikinci yayılış alanı, Avcı'nın kuzey sınır olarak belirttiği Ilgaz dağlarındaki yayılış alanının da kuzeyine kayması böylece en kuzey sınırının Küre dağları olması bakımından bitki coğrafyası açısından ayrı bir önem taşır.

Kasnak meşesi, aynı şekilde, bugüne kadar bilinen yayılış alanı dışında, gerek Avcı, gerek Aydınözü tarafından tespit edilen Kuzey Anadolu'daki ikinci yayılış alanının daha güneyde kalan Köroğlu dağları üzerinde de, dağınık olarak mevcuttur³. Köroğlu dağlarında kasnak meşesinin tespit edildiği başlıca yerler, bu kütlelerin kuzey eteklerindeki kuru orman sahalarıdır. Bunlardan biri Gerede'nin güneydoğusunda Yakabay köyü gerisinde 1250-1300m. yükseklikteki sırttır. Kasnak meşesi burada ova akçaağacı (*Acer campestre*), ıstranca meşesi (*Quercus hartwissiana*) ve titrek kavak (*Populus tremula*) ile birlikte,

³ Kasnak meşesi 2000 temmuz ayında Prof. Dr. Y. Dönmez başkanlığında Köroğlu dağlarında yaptığımız bitki coğrafyası araştırma gezisinde tarafımızdan toplanan ve bu saha için, Ebe karaçamı (*Pinus nigra* subsp. *Pallasiana* var. *şeneriana*) ile birlikte yeni olduğu Dönmez tarafından fark edilen iki türden biridir. Bunlardan kasnak meşesi, aynı geziye katılan bir öğrencimizin mastır tezinde de konu edilmiştir (A. Çiçek, Yeniçağa- Gerede Güneyi Karanlıkdere ve Çetkiviran Dere Vadileri arasındaki Sahanın Bitki Örtüsü).

KASNAK MEŞESİ'NİN TÜRKİYE'DEKİ İKİNCİ YENİ BİR YAYILIŞ ALANI



Şekil 2- Kasnak meşesi (*Quercus vulcanica*)'nin Küre dağlarındaki yayılış alanı.
Figure 2- New distribution area of *Quercus vulcanica* in Kure mountains.

hakim elemanını İpir meşesinin (*Quercus sypsiensis*) nin oluşturduğu kuru ormanlar içinde dağınık olarak bulunur. Tespit edilen ikinci kasnak meşesi sahası, Gerede'nin güneybatısında Erenler tepesinin kuzey eteklerinde, hakim elemanını sarıçam (*Pinus silvestris*) in oluşturduğu kuru orman sahasıdır. Kasnak meşesi burada dağınık karaçam (*Pinus nigra*) lar içinde tüylü meşe (*Quercus pubescens*) ve titrek kavak ile birlikte yer alır. Gerede güneybatısında kasnak meşesinin dağınık olarak bulunduğu diğer bir kesim, Ortaköy ile Çetikviran dere arasındaki tepelik sahadır. Geniş ölçüde tahrip edilmiş bu karaçam ormanı içinde kasnak meşeleri, ispir meşesi, tüylü meşe, sapsız meşe ve titrek kavak ile birlikte çalı görünümündedir.

KASNAK MEŞESİ'NİN TÜRKİYE'DEKİ İKİNCİ YENİ BİR YAYILIŞ ALANI

Bu durum kasnak meşesinin asıl yayılış alanı olan göller yöresinden Isparta, Egridir, Afyon ve Kütahya üzerinden kuzeye doğru yayıldığını, Köroğlu, Ilgaz ve Küre dağları üzerinde de yetişme imkanı bulunduğunu aksettirir. Deyim yerindeyse, atlama taşı gibi, arada boşluklar bırakarak kasnak meşesinin sadece yüksek kesimlerde tutunabilmiş olması, beşeri tahribatın sonucu olsa gerektir.

Türkiye'de yayılış alanı oldukça sınırlı olan kasnak meşesi ülkemizin ekonomik değeri yüksek, önemli ağaç türlerinden biridir. Türkiye'ye özgü endemik bir tür oluşu, önemini daha da artırmaktadır. Bütün bu özelliklerinden dolayı kasnak meşesinin yeni yayılış alanları ile birlikte koruma altına alınmasının Türkiye'nin renkli orman varlığına büyük katkı sağlayacağı kuşkusuzdur.

KAYNAKÇA

- ATALAY, İ., 1994, Türkiye Vegetasyon Coğrafyası, Ege Üniversitesi, İzmir.
- AVCI, M., 1990, Göller Yöresi Batı Kesiminin Bitki Coğrafyası, İstanbul Üniversitesi Sosyal Bilimler Enstitüsü, Basılmamış Doktora Tezi, İstanbul.
- AVCI, M., 1996, Endemik Bir Meşe Türü, Kasnak Meşesi (*Quercus vulcanica* (Boiss, Heldr. ex) Kotschy)'nin Türkiye'deki Yeni Bir Yayılış Alanı Türk Coğrafya Dergisi Sayı: 31. İstanbul.
- AYDINÖZÜ, D., 2002, Küre Dağları Doğu Kesiminin Bitki Coğrafyası, İstanbul Üniversitesi Sosyal Bilimler Enstitüsü, Basılmamış Doktora Tezi, İstanbul.
- ÇETİK, R., 1985, Türkiye Vegetasyonu :I, İç Anadolu'nun Vegetasyonu ve Ekolojisi, Selçuk Üniversitesi Fen Edebiyat Fakültesi, Yay No: 7-1 Konya.
- DÖNMEZ, Y., 1985, Bitki Coğrafyası, İstanbul Üniversitesi Coğrafya Enstitüsü Yayın No: 3319- 3213, İstanbul.
- ERİNÇ, S., 1977, Vegetasyon Coğrafyası, İstanbul Üniversitesi Coğrafya Enstitüsü Yayın No:2276-92, İstanbul.

KASNAK MEŞESİ'NİN TÜRKİYE'DEKİ İKİNCİ YENİ BİR YAYILIŞ ALANI

- GEZER, A., BİLİR, N., GÜLCÜ, S., 2001, Kasnak Meşesi ((*Quercus vulcanica* Boiss. And Heldr. ex) Kotschy.) Meyve Fidanlarının Bazı Özellikleri Üzerine Araştırmalar. Süleyman Demirel Üniversitesi Orman Fakültesi Dergisi, Seri: A, sayı:2, İsparta.
- GÖKŞİN, A., 1979, Kasnak Ormanı (Eğridir) Florası ve *Quercus vulcanica* Boiss. Et Heldr. (Kasnak Meşesi)'nin oluşturduğu Meşçere Tipleri Üzerine Araştırmalar. Ormancılık Araştırma Enstitüsü Yayınları Teknik Bülten Serisi No: 96, Ankara.
- GÜNAL, N., 1997, Türkiye'de Başlıca Ağaç Türlerinin Coğrafi Yayılışları, Ekolojik ve Floristik Özellikleri, Çantay Kitabevi, İstanbul.
- KAYACIK, H., 1977, Türkiye Meşe Ormanlarına Toplu Bir Bakış ve Bunların Geleceği Hakkında Düşünceler. İstanbul Üniversitesi Orman Fakültesi Dergisi, Seri B, Cilt 27, Sayı:2, İstanbul.
- KETENOĞLU, O., 1981, Kastamonu, İnebolu, Cide Arasında Kalan Batı Küre Dağlarının Bitki Sosyolojisi Yönünden Araştırılması. Ankara Üniversitesi Fen Fakültesi Botanik Bölümü, Basılmamış Doçentlik Tezi, Ankara.
- YALTIRIK, F., 1984, Türkiye Meşeleri Teşhis Klavuzu, Tarım Orman ve Köyişleri Bakanlığı Genel Müdürlüğü Yayını, İstanbul.
- YALTIRIK, F., 1998, Dendroloji Ders Kitabı II, Angiospermae (Kapalı Tohumlar) Bölüm I, İstanbul Üniversitesi Orman Fakültesi Yayınları No: 4104-420, İstanbul.

KASNAK MEŐESİ'NİN TÜRKİYE'DEKİ İKİNCİ YENİ BİR YAYILIŐ ALANI