



## Haçes tradition in the relationship of identity-culture-space: The case of Düzce

Meryem BİRCAN<sup>1</sup>, ORCID: 0000-0001-5461-3388  
Kader REYHAN<sup>2</sup>, ORCID: 0000-0003-2564-1907

### Abstract

Circassians exiled from the North Caucasus have displayed significant resistance by continuing their culture in different geographies. In this process, hospitality, one of the cultural elements preserved by the Circassians, emerged clearly, especially in the places where they lived. Circassians, who attach great importance to their guests, have created special places called "haçes" as a reflection of this cultural feature. Haçes is an integral part of the identity of the Circassian housing complex and carries great social value in the Circassian society. While haçes mainly undertakes the function of hosting guests, it is also considered a multifunctional place. These places include various social functions such as a meeting center where society's problems are discussed, a meeting and entertainment center for young people, and a center where children are educated. Although many haçes have been abandoned today, there are still examples that continue to function. In this research, preserved examples based on the almost disappearing haçes places are examined in detail from architectural and cultural perspectives. In addition to the information obtained using the literature-based data collection method, architectural and cultural analyzes were carried out through field studies and interviews with house owners. Thanks to these analyses, it has been discussed in detail how the cultural reflections in the complex of which haçes is a part are shaped. This study addresses the basic research questions "Architecture and culture cannot be considered separately from each other" and "There is a structure specific to Circassian culture in Circassian houses." It is aimed to remember that haçes places have lost their function and are in the process of extinction today, by contributing to the literature through research and analysis, and to keep them alive scientifically.

### Highlights

- Space is not just walls, floors and roofs. It is a living creature because it is lived.
- In every area of life, phenomena such as social life and settlement, family life, family-housing relationship affect the space.
- Haçes space, which is a part of the Circassian housing complex identity, has a great social value in the life of the Circassians and contains cultural elements.

### Keywords

Circassian; House; Ethnic architecture; Haçes; Hospitality.

### Article Information

Received:

16.04.2023

Received in Revised Form:

12.01.2024

Accepted:

19.03.2024

Available Online:

30.10.2024

### Article Category

Research Article

### Contact

1. Faculty of Engineering-Architecture, Eskişehir Osmangazi University, Eskişehir, Türkiye  
meryemdemir@outlook.com

2. Faculty of Engineering-Architecture, Eskişehir Osmangazi University, Eskişehir, Türkiye  
kaderreyhan@gmail.com



## Kimlik-kültür-mekân ilişkisinde haçeş geleneği: Düzce örneği

Meryem BİRCAN<sup>1</sup>, ORCID: 0000-0001-5461-3388

Kader REYHAN<sup>2</sup>, ORCID: 0000-0003-2564-1907

### Öz

Kuzey Kafkasya'dan sürgün edilen Çerkesler, kültürlerini farklı coğrafyalarda sürdürerek önemli bir direnç sergilemişlerdir. Bu süreçte, Çerkeslerin koruduğu kültürel unsurlardan biri olan misafirperverlik, özellikle yaşadıkları yerlerde belirgin bir şekilde ortaya çıkmıştır. Misafirlerine büyük önem veren Çerkesler, bu kültürel özelliğin bir yansıması olarak "haçeş" adını verdikleri özel mekanları oluşturmuşlardır. Haçeş, Çerkes konut kompleksi kimliğinin ayrılmaz bir parçasıdır ve Çerkes toplumunda büyük sosyal değer taşır. Haçeş, temel olarak misafir ağırlamaya yönelik bir işlevi üstlenirken, aynı zamanda çok işlevli bir mekan olarak kabul edilir. Bu mekanlar, toplumun sorunlarının tartışıldığı bir toplantı merkezi, gençlerin tanışma ve eğlence merkezi, çocukların eğitim gördüğü bir merkez gibi çeşitli sosyal fonksiyonları içinde barındırmaktadır. Günümüzde birçok haçeş terkedilmiş olsa da, hala işlevini sürdüren örnekler bulunmaktadır. Bu çalışmada, kaybolmaya yüz tutan haçeş mekânları temel alınarak korunan örnekler mimari ve kültürel açılarından detaylı bir şekilde incelenmektedir. Literatüre dayalı veri toplama yöntemi kullanılarak elde edilen bilgilere ek olarak, saha çalışmaları ve konut sahipleri ile yapılan görüşmeler aracılığıyla mimari ve kültürel analizler gerçekleştirilmiştir. Bu analizler sayesinde, haçeşin bir parçası olduğu kompleksteki kültürel yansımaların nasıl şekillendiği detaylı bir biçimde ele alınmıştır. Bu çalışma, "Mimari ve kültür birbirinden ayrı düşünülemez" ve "Çerkes evlerinde Çerkes kültürüne özgü bir yapılanma mevcuttur" temel araştırma sorularını ele almaktadır. Haçeş mekanlarının günümüzde işlevini yitirmesi ve yok olma sürecine girmesi, yapılan araştırma ve analizler aracılığıyla literatüre katkı sağlayarak hatırlanması ve bilimsel olarak yaşatılması amaçlanmaktadır.

### Öne Çıkanlar

- Mekân, sadece duvar, döşeme ve çatıdan ibaret değildir. Yaşanılan dolayısıyla yaşayan bir canlıdır.
- Yaşamın olduğu her alanda, sosyal yaşam ve yerleşim, aile yaşantısı, aile-konut ilişkisi gibi olguların mekâna etki eder.
- Çerkes konut kompleksi kimliğinin bir parçası olan Haçeş mekanı, Çerkeslerin yaşamında büyük bir sosyal değere sahiptir ve kültürel öğeler barındırmaktadır.

### Anahtar Sözcükler

Çerkes; Konut; Etnik mimari; Haçeş; Misafirperverlik.

### Makale Bilgileri

Alındı:

16.04.2023

Revizyon Kabul Tarihi:

12.01.2024

Kabul Edildi:

19.03.2024

Erişilebilir:

30.10.2024

### Makale Kategorisi

Araştırma Makalesi

### İletişim

1. Mühendislik Mimarlık Fakültesi,  
Eskişehir Osmangazi Üniversitesi,  
Eskişehir, Türkiye

meryemdemir@outlook.com

2. Mühendislik Mimarlık Fakültesi,  
Eskişehir Osmangazi Üniversitesi,  
Eskişehir, Türkiye

kaderreyhan@gmail.com

## GİRİŞ (INTRODUCTION)

Araştırmanın temel amacı, Çerkes kültürünün bir ögesi olan ve özel yaşam alanının dışında misafirler için ayrılan haçeş mekânını, mimari özellikleri ile kullanım durumu açısından analiz etmek, günümüzde taşıdığı mimari ve işlev değerlerinin korunma durumunu değerlendirmektir. Çalışmanın hipotezlerinden ilki, "Mimari ve kültür birbirinden ayrı düşünülemez" (H1) olup mimarinin ve kültürün bir bütün olarak incelenmesi gerektiği, mimarinin kültürel unsurlar ile özgün bir yapı oluşturduğuna dayanmaktadır. "Çerkes evlerinde Çerkes kültürüne özgü bir yapılanma mevcuttur" (H2) ikinci hipotezi oluşturmaktadır ve tekil mimarinin yanı sıra kompleks yerleşkelerde, kompleksi oluşturan yapılar arasındaki ilişkilerde dahi kültüre dayalı bir neden olduğu, kompleks yapılardan biri ve çalışmanın ana konusu olan haçeş mekânlarının da kültüre özgü bir yapılanma ile oluşup yerleşime dahil olduğunu ileri sürmektedir. Nitel araştırmaya dayalı çalışmada kültürel boyut, literatür kaynaklarına dayalı veri toplama yöntemleriyle ele alınırken; mimari boyut, literatürün yanı sıra açıklayıcı model yaklaşımıyla desteklenmiş, yerleşim yerleri, konutlar ve haçeş mekânları saha araştırmasıyla incelenmiş ve analiz edilerek değerlendirilmiştir.

Bu araştırma, tarihi veya günümüzde yapılmış olsalar da kültürel özelliklerini korumuş, Çerkes yerleşimlerinde homojenliği sürdüren, kültürlerini yaşatan ve yansıtan konut yerleşimlerini incelemiştir. Düzce ilindeki Çerkes yerleşimleri haçeş mekânının analiz ve değerlendirilmesinde saha araştırması olarak seçilmiştir. Büyükşehirlere olan yakınlığına rağmen çeşitli etnik kökenlere vatan olan Düzce ili, asimile olmadan kültürel değerlerini yaşatmaya devam etmektedir. İl sınırları içerisinde seçilen kırsal Çerkes yerleşim yerleri, şehir merkezine yakın konumlanmış olmasına rağmen mimari özellikler korunmuş, özgün mimari yapıların yanı sıra betonarme evlerde dahi kültürel unsurlar gözlemlenmiştir. Günümüze kalan haçeş mekânlarının hepsi ana işlevinde olmasa da yaşatılmaya devam edilmektedir. Genç nüfusun da yaşadığı bu kırsal kesimlerde, yaş, eğitim, cinsiyet gibi temel ayrımlar gözetilmeksizin kültürün temelini oluşturan dil yaşatılmaya devam etmektedir. Bu kriterler Düzce ilinin seçilmesinde etkin olmuştur. Bu bölgelerden elde edilen bulgular, kültür ve mimari arasındaki ilişkiyi açıklamada önemli ipuçları sunmaktadır.

Uzman görüşlerine ve gözlem temelli yaklaşıma dayalı olarak, etnik farklılıklara sahip nüfusa ev sahipliği yapan ve farklı merkezlere uzak konumda bulunan kırsal bölgeler öncelikli tercih edilen alanlar olmuştur. Bu bağlamda, Bataklıçiftlik, Taşköprü, Yenikaraköy ve Köprübaşı köyleri araştırma kapsamına alınmıştır. Konut ve ahşap yapı örneklerinin seçimi, köy muhtarlarının ve yerel halkın rehberliğiyle birlikte gözleme dayalı bir süreç sonucunda gerçekleştirilmiştir. Aynı zamanda, haçeş mekânlarının varlığı ve korunmuşluk düzeyi de değerlendirme kriterleri arasında yer almıştır. Tespit edilen yerleşimler ve konut örnekleri üzerinden yapılan çalışma, karşılaştırmalı bir perspektif sunmaktadır.

Çerkesler üzerine yapılan bilimsel araştırmalar tarih, sosyoloji ve antropoloji alanlarında zenginlik gösterirken mimari alanda yapılan çalışmalar Rusça dilinde zenginlik göstermektedir. Miller (1914) Çerkes konutlarını, Studenetskaya (1948) modern Kabardey konutunu, Kobychiev (1968) yerleşimleri ve (1982) 19- 20.yüzyıllarda Kuzey Kafkasya halklarının yerleşim ve konutlarını,

Bgazhnokov (1983) mekân organizasyonunu, Dmitriyev (2007) mekân organizasyonunda gözlemlenen bölgesel yönleri, Sunata (2015) sosyokültürel hafıza olarak Çerkes köyünü, Yılmazata, Parlak, Erdem (2018), Çerkes mimarisinde sosyal mekânı, Koç (2018) Türkiye'deki Çerkes evlerinin sosyal hayata etkisini, Khabizhevna (2018) Kabardey-Balkar halklarının konut ve yerleşim komplekslerindeki dönüşümü, Korhan (2018) Kafkasya'da ve Anadolu'daki Çerkes evlerinin karşılaştırmasını, Unezhev (2020) 19 ve 20.yüzyıllarda Çerkes evinin iç mimarisini, Çatalkılıç (2018) ise Kayseri ili Uzunyayla bölgesinde haçeş mekânını sosyokültürel yönleriyle ele alarak literatüre katkı sağlamıştır. Haçeşin mimari ve kültürel yönlerinin vurgulandığı bu çalışma ile haçeş ile ilgili mimari literatürdeki eksikliğin giderilmesine katkıda bulunmak, taşıdığı mimari ve kültürel değerleri tanıtarak korunması için gelecek kuşaklara aktarmak hedeflenmiştir.

## KURAMSAL ÇERÇEVE (THEORETICAL FRAMEWORK)

"Çerkes" terimi, Kafkasya bölgesinin yerli halkını genel bir kavram altında temsil eden bir üst kimliği ifade etmektedir. Türkiye'de Osmanlı döneminden itibaren kullanılan Çerkes tanımlaması, 17. yüzyıldan itibaren etnik köken ayırt etmeden tüm Kafkasya kökenli halkları genel anlamda temsil etmektedir (Berzeg, 2006).

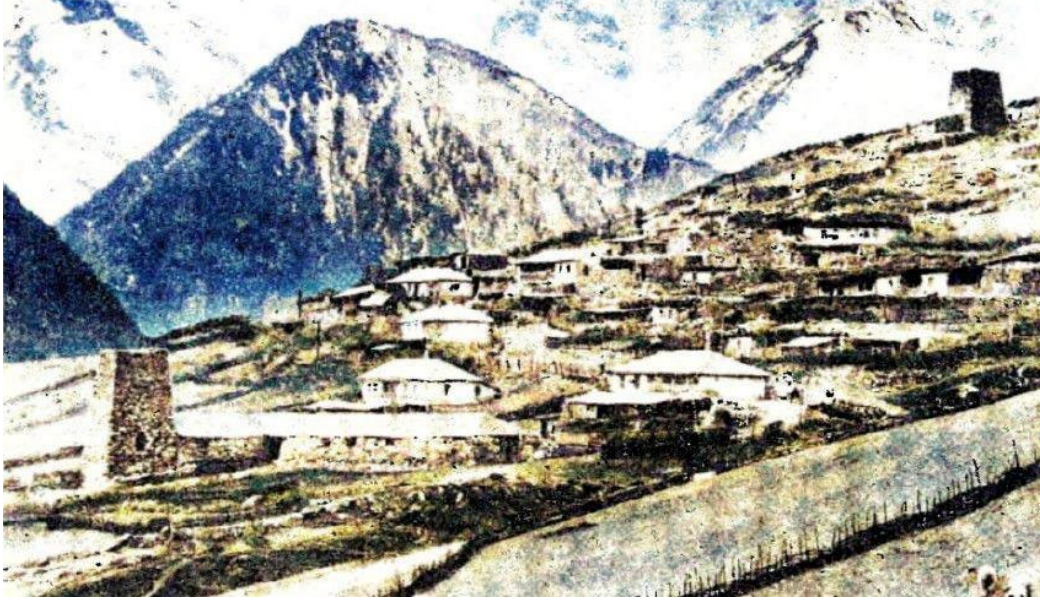
1763-1864 Kafkas-Rus savaşlarının sonucunda, Türkiyeli Çerkesler arasında "soykırım," "büyük göç," ve "yistanbulako (İstanbul Yolculuğu)" gibi farklı terimlerle ifade edilen Çerkes sürgünü, 1850'lerde başlamış ve 1864 sonrasında yoğunluğu artarak devam etmiştir. Mülteciler, öncelikle Rumeli coğrafyasından başlayarak Karadeniz kıyı şeridindeki çeşitli bölgelere iskân edilmişlerdir (Okçuoğlu, 2019). Bu süreç, Çerkeslerin yeni yerleşim bölgelerinde, Çerkes kimliğini ve kültürünü koruma amacıyla, Kafkasya'ya özgü yaşam mekânları inşa etmeye başladığı bir süreç olmuştur (Doğanay, 2016).

Kültür tanımları genellikle, insan gruplarının kazanımlarını, deneyimlerini ve tarih boyunca oluşturdukları sembollerini, kuşaktan kuşağa aktarılan davranış kalıplarını içermektedir (Aktan, 2007). Çerkesler, Anadolu topraklarında yaşam biçimlerini ve kültürlerini sürdürme başarısı göstermiştir. Kuzey Kafkasya'yı terk etmek zorunda kalmış olsalar da benzer coğrafyalara yerleşerek benzer köy yerleşimleri kurmuşlardır. Bunun yanı sıra folklorik müzik ve dansları ile toplumsal normları olan *şexes* (gençlerin eğlence amaçlı düzenlediği toplantılar), *thamade* (demokratik seçimle gelen toplum lideri), *haynape* (toplumsal ayıplama), saygı ve misafirperverliği yeni yerleşimlerine taşımayı başarmışlardır. Bu süreçte Anadolu'da kendilerine yeni bir yurt kurabildikleri söylenebilir (Kaya, 2011; Doğanay, 2016).

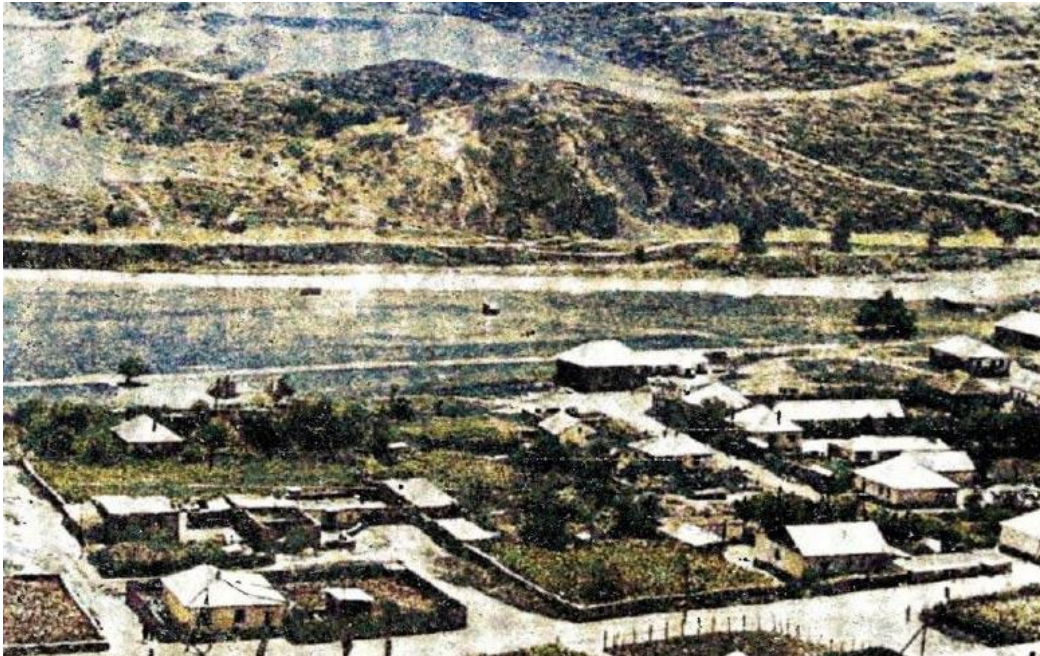
### Çerkes Yerleşimleri (Circassian Settlements)

Kırsal alanlar, kent kökenli fiziksel ve sosyokültürel etkilerin daha az olduğu bölgelerdir. Bu nedenle, kentlere kıyasla yerel kültürün ve yaşam biçimlerinin korunması daha olasıdır. Bir köy yerleşiminin oluşturulduğu coğrafyadan mimari tarzına kadar, çoğu ayrıntıda, bu yerleşimde yaşayan toplulukların izleri açıkça görülebilir (Sunata, 2015).

Tarihsel yönden bakıldığında, Çerkeslerin anavatanı olarak kabul edilen Kafkasya bölgesinin geçmişi Üst Paleolitik Dönem'e kadar uzanmaktadır. Dağlık bölgelerdeki doğal mağara oluşumları ve kaya barakaları yerleşim yeri olarak kullanılmıştır (Kobychev, 1982). 17 ve 18. yüzyıla ait kaynaklar, bu dönemde siyasi koşulların ve hayvancılığın tarıma göre daha baskın olmasının etkisiyle, Kuzey Kafkasya halklarının yerleşim yerlerinin istikrarsız olduğunu ortaya koymaktadır.

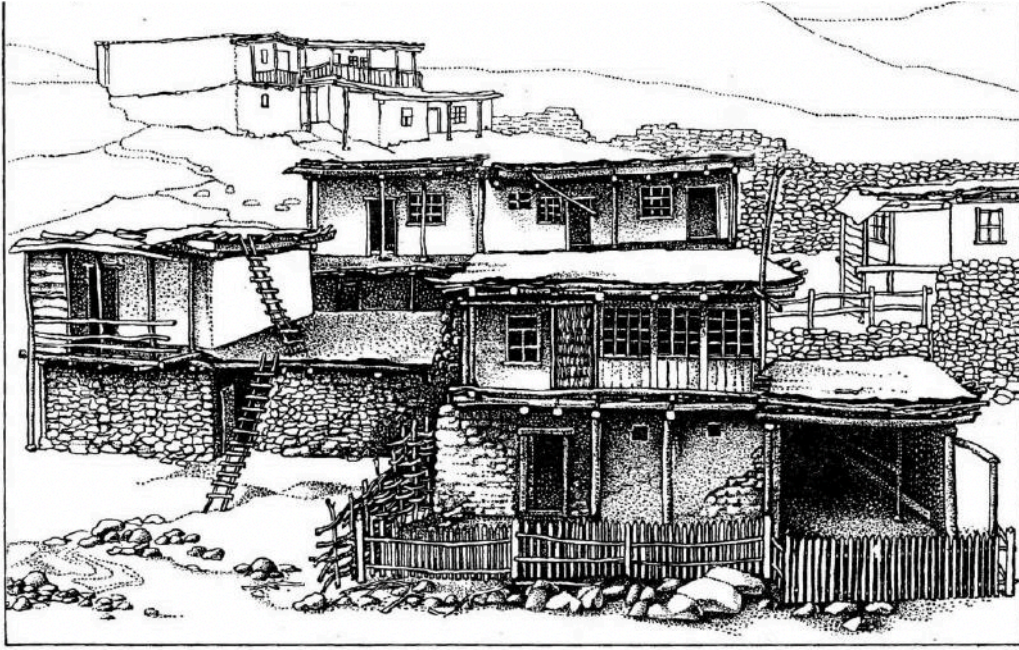


Şekil 1. Teraslı yerleşim örneği, Nogay köyü (Kobychev, 1982).



Şekil 2. Müştemilat kullanımının görüldüğü ova yerleşimi örneği, Çeçen-İnguş Özerk Sovyet Sosyalist Cumhuriyeti İtum-Kale köyü (Kobychev, 1982).

Yerleşimler biçimsel olarak dağ ve ova olmak üzere iki temel kategoride sınıflandırılır, bunun şekillenmesi yerin özelliklerine göre değişir (Kobychev, 1982). Dağ köyleri genellikle tepeciklerin ve dağ yamaçlarının yükseldiği alanlarda konumlanmıştır. (Şekil 1) Evler bitişik ve yoğun öbekler halinde oldukları için düzensiz bir yapıya sahiptirler (Kobychev, 1968). (Şekil 3) Diğer yandan ova yerleşimleri, düz alanlar üzerinde kurulduğu için mülkler dağlık bölgelerdekinden farklı şekil ve boyutlara sahiptir. (Şekil 2) Tarıma uygun iklim koşulları, bu tür yerleşimlerde tarım faaliyetlerine olanak tanır (Kobychev, 1982). Ova yerleşimleri, ekonomik amaçlara bağlı olarak birden fazla avluya sahip olabilir. Anadolu'nun Çerkes yerleşimleri, Kafkasya'da bulunan ova yerleşimleri gibi geniş araziler üzerine inşa edilmiştir.



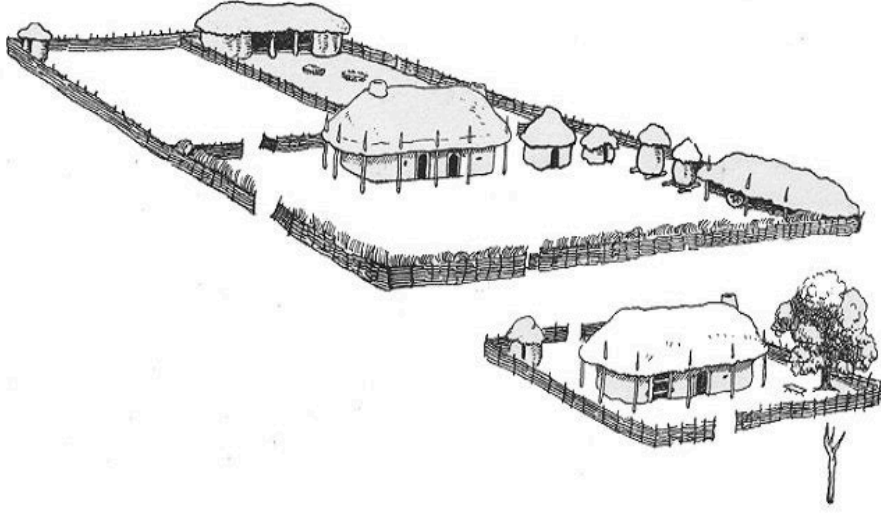
Şekil 3. Dağ yerleşim özelliği gösteren bölgelerde konut kompleksi yerleşim örneği (Kobychev, 1982).

### Çerkes Konut Tipolojisi (Circassian Housing Typology)

Çerkes yerleşimlerinin mekânsal düzenlemesinde, sosyal gereklilikler, feodal toplum yaşam biçimi ve klan ilişkilerine dayanan izler görülmektedir (Gardanova, 1967; Bgazhnokov, 1983). Konutların inşasında öncelikli olarak savunma amacına verilen önem, Kuzey Kafkasya'nın Rusya'ya dahil olmasıyla ortadan kalkmış ve bu durum, konut mimarisinin yeniden şekillenmesine neden olmuştur (Kobychev, 1968; Chesnov, 1984).

Konut yapılarına ek olarak, konut kompleksi içinde yardımcı binalar da inşa edilmiş (Kobychev, 1982) ve bu planlama ev sahibinin yaşam tarzına göre şekillenmiştir (Khabizhevna, 2018). Bir avlu içerisinde, ailelerin günlük yaşamlarını sürdürdüğü evin yanı sıra, haçeş, mutfak, kiler ve fırın odası gibi farklı yapılar bulunmaktadır (Bayram, 2019). Avlu içerisinde ahır, depo, tuvaletler ve ayrı bir mutfağın bulunması Çerkes konutunun ayırt edici özelliklerinden birisidir (Studenetskaya, 1948). Ayrıca, görüş hattından uzakta, avlunun arkasında ahır ve kümes gibi alanlar yer almaktadır.

Yerleşim yerleri, görece düzenli bir sistemde, avlu çevresi boyunca yapılandırılmıştır (Kobychev, 1982). (Şekil 4)

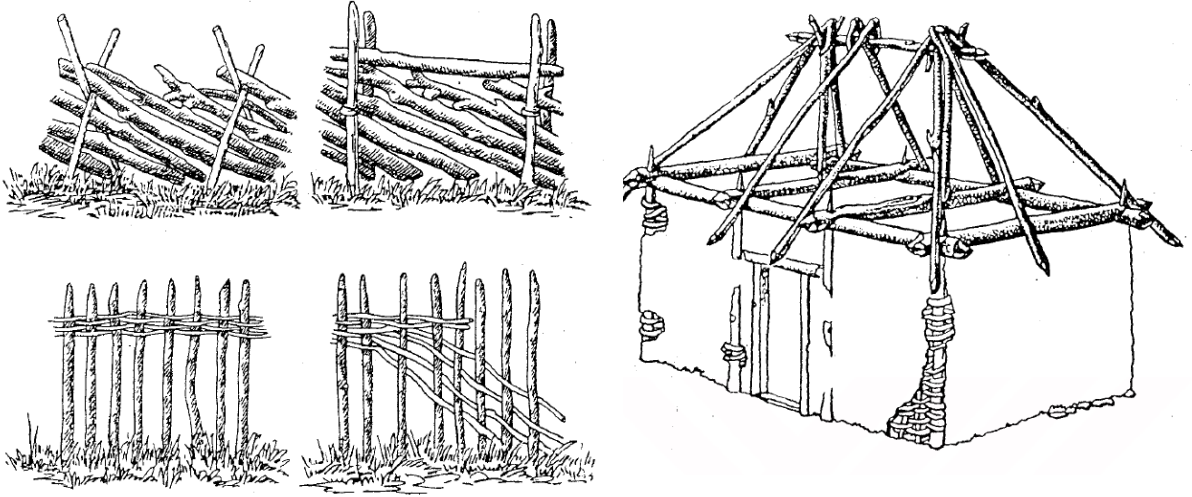


Şekil 4. Çerkes konut kompleksinin şematik planı; giriş avlusunda ana konut, mutfak ve kuruluk; arka avluda ahır; bağımsız bir avluda haçes (Miller, 1914).

İklim ve coğrafi özelliklerin konut yapı tipolojisi üzerine olan etkisi gibi yaşam biçimleri de tipoloji ve malzeme üzerinde etki göstermiştir. Orta Çağ'ın sonlarında, feodal mücadeleler ve yabancı istilaların artması sonucu, özellikle vadilerde yaşayan insanlar sıklıkla evlerini terk etmek zorunda kalmıştır. Bu nedenle inşaat teknolojisinde, bina yapımını basitleştiren çeşitli değişiklikler yaşanmıştır. Malzeme olarak kolaylıkla bulunabilecek ve kolaylıkla taşınabilecek hafif malzemeler tercih edilmiştir. Duvar malzemesi olan sazlar önceden dokunup hazırlanmış, evlerinin ahşap iskeleti sökülerek götürülmüş, işgal sonrası gidilen bölgelerde insanlar evlerini yeniden ve hızlıca inşa edebilmiştir (Koç, 2018).

Konut kompleksi inşasında sıklıkla yerel malzemeler kullanılsa da yerel malzemenin bulunup bulunmamasına bağlı olarak inşaat tekniklerinde bölgesel farklılıklar gözlenmiştir (Khabizheva, 2018). Duvar yapı malzemesi seçimi, coğrafi çevreye göre şekillenmiş, konutun inşa edileceği alanda bulunan doğal malzemeler duvar malzemesi olarak tercih edilmiştir Dağlık bölgelerde taş ve *turluch*; ovada kerpiç ve tuğla; ormanlık bölgelerde ahşap yaygın olarak kullanılmıştır (Kobychev, 1982).

J. Polotsky Çerkes evlerinin yapım tekniklerinden olan *turluch* hakkında şöyle yazmıştır: “Çerkeslerin konutları tam olarak bir ev gibi görünmüyor; daha çok özenle örülmüş, çubuklardan yapılmış, üstü kil kaplı ve kamışlarla örtülü büyük sepetlerdir.” (Unezhev, 2020). *Turluch*, duvar iskeleti dal veya sazların iç içe geçirilmesi ile oluşmuş, kil ve samanla sıvanarak meydana gelen yapı sistemidir. (Şekil 5)



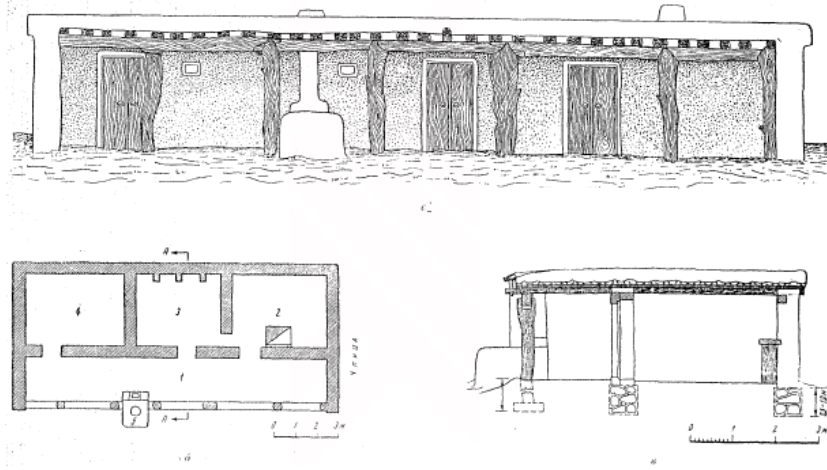
Şekil 5. Geleneksel dal örme teknikleri ve turluch sistemi ile yapılmış Çerkes konutunun yapısal şeması (Aksan, 1997).

Bölgenin iklim koşulları, çatı yapı malzemesini ve şeklini de büyük ölçüde etkilemiştir. Yoğun yağış alan bölgelerde ana malzeme olarak saman ve saz kullanılan eğimli çatılar yoğunluk gösterirken (Şekil 6); kurak bölgelerde ana malzemesi toprak olan düz veya hafif eğimli çatılar inşa edilmiştir (Kobychev, 1982). Yağmurdan ve güneşten korunmak için, konutun tüm cephesini veya sadece giriş cephesini örtecek şekilde sütunların üzerine oturan bir gölgelik (Şekil 7) yerleştirilmiştir (Unezhev, 2020).



Şekil 6. İşleve bağlı olarak çok avlulu, çatı yapı malzemesi saman ve saz olan temsili Çerkes yerleşimi (Korhan, 2018).





Şekil 7. 18.yy.a ait gölgelikli bir Çerkes konutunun plan, kesit ve görünüşü (Aksan, 1997).

Kafkasya'daki konut yapıları, bölgenin coğrafyası ve iklimi göz önünde bulundurularak tasarlanmıştır. Kafalı'ya göre (1942), genellikle iki katlı ve taş malzemeden inşa edilen evlerde, pencereler güvenlik amaçlı olarak küçük boyutlarda düzenlenmiş ve güneye doğru konumlandırılmıştır. Odaların kapıları, sayvana veya avluya açılmak üzere düzenlenmiştir. Peter Simon Pallas ise Çerkes evleri hakkında verdiği bilgilerde, evlerin dikdörtgen bir plana sahip olduğunu, kirişlerin kalın kamışlarla güçlendirildiğini ve bölücü duvarların hımıştan yapıldığını belirtmiştir (Koç, 2018).

Çerkes konut düzenlemelerinde ana konutun yanı sıra yardımcı konutların da bulunduğu site tipi yerleşimlerde, çit ve girişe büyük önem verilmiş, hem konutların görünümünü hem de konumunu belirlemede önemli rol oynamıştır. Binaların yoğun olduğu köylerde, evlerin ve müstemilatların duvarları çit görevi görmüş, ancak daha serbest bir yerleşim düzenine sahip köylerde özel çitler dikilmiştir (Kobychev, 1982). (Şekil 8)



Şekil 8. Eski bir Çerkes konutunda örme tekniğinin kullanıldığı çit (Halman, 2020. Çerkes Dernekleri Federasyonu. CC BY 4.0).

19. yüzyılın ilk yarısında Kuzey Kafkasya'nın Rusya'ya ilhak edilmesi yerleşim yapısını daha esnek hale getirmiştir (Unezhev, 2020). 19. yüzyılın sonlarında ise yerleşimcilerin inşaat teknikleri, yerel halkın yapı morfolojisini etkilemeye başlamış ve yeni kurulan yerleşim yerlerinde kerpiç, demir, tuğla, kiremit ve ahşap gibi yeni malzemeler kullanılarak daha modern formlar geliştirilmiştir (Khabizhevna, 2018).

20. yüzyılın başlarına kadar Kuzey Kafkasya bölgesindeki hem ovalarda hem de dağlarda bulunan geleneksel evlerin özel temel yapıları yoktur. Temel olarak taşlı topraklar ve su geçirmez katı malzemeler tercih edildiği için konutta yer seçimine dikkat edilmiştir (Kobychev, 1982). 20. yüzyılın başlarında temel olarak taşlar doğrudan zemine döşenmiş, kil ve kireç karıştırılarak hazırlanan harç bağlayıcı olarak kullanılmıştır. Ahşap tavanların ortaya çıkışı da aynı döneme rastlamıştır. Tavan ilk başlarda kamış ve hasır örmeler ile yapılmış, tomruk teknolojisinin gelişmesi ile kereste, talaş ve diğer ahşap malzemeler kullanılmaya başlanmıştır (Aksan, 1997).

Türkiye'de bulunan Çerkes konutları, coğrafi ve iklim şekline göre şekillenmiş, yapı malzemesi seçiminde bu koşullar dikkate alınmıştır. Ormanlık bölgelerde ahşap; dağlık bölgelerde taş; vadilerde çubuk, saz, örme dallardan inşa edilmiş konutlara rastlanmaktadır.

### **Haçeş Mekânı (Haçeş Place)**

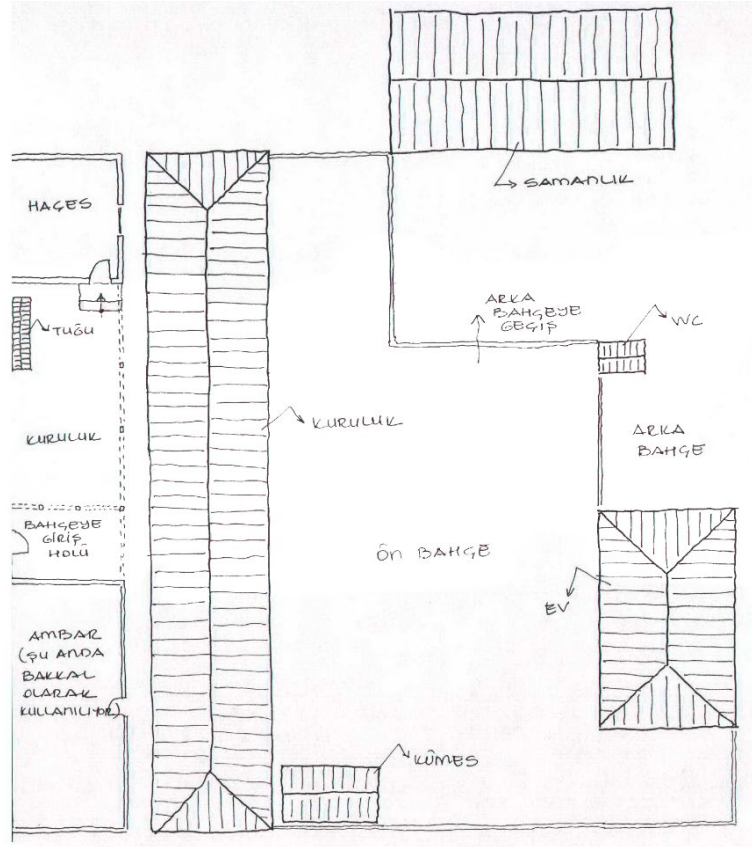
Bir topluluğun benimsediği kültür, yerleşim bölgelerine aktarılır ve bu da o yerlere özgün bir kimlik kazandırır. Haçeş olarak adlandırılan misafir evi de Çerkes konut kompleksinin özgün kimliğinin bir parçasıdır ve Çerkes toplumunda önemli bir sosyal değer taşımaktadır (Naloyev 1978; Khabizhevna, 2018). Misafirin bereket getirdiğine inanan Çerkesler, misafir ağırlamayı kutsal bir görev olarak görmüş, bu nedenle statüsü ayırt etmeksizin tüm misafirleri özel bir şekilde karşılamış ve ağırlamıştır (Kalaycı, 2015).

Geleneksel özellikteki Çerkes avlusunda bulunan bir konuk evi olan haçeş, ayrı bir yapı olarak işlev görür (Pashtova, 2014). Haçeşin düzenlenmesi, misafirperverlik geleneğinden kaynaklanır ve aynı zamanda saygınlığı ifade eder. "*Haçeşi olmayan, bir asilzade olarak kabul edilmez*" şeklindeki Çerkes atasözü, haçeşin ev sahibinin sosyal statüsüne etkisini vurgular.

Etnografik kaynaklar ve Kafkasya'yı ziyaret eden seyyahların anlatılarına göre, haçeş adı verilen bu alan çok yönlü ve hayati bir unsurdur. Haçeş, erkekler arasında bir kulüp olarak işlev görür ve Adige Xabze normlarının korunmasına katkı sağlayan bir iletişim platformu olarak tanımlanır (Pashtova, 2014). Ana amacı misafirleri ağırlamak olan bu mekânlar aynı zamanda toplumun buluşma noktası işlevini de yerine getirmiştir. Tüm bu rollerin yanı sıra, haçeş aynı zamanda eğitim amaçları için de kullanılan bir okul niteliğine sahiptir (Bayram, 2019).

Ilteriano (2017) ise kaleme aldığı seyahatnamesinde, "Herkes karşı büyük dikkatle genel bir misafirperverlik gösterir ve konukları dilimizde misafirhane anlamına gelen konak adıyla anılan konuk evlerinde misafir eder; yabancı konaktan ayrıldığında ise ona bir başka konuk evine kadar eşlik ederek onu savunur ve yaşamını sadık biçimde korurlar." diyerek misafire verilen önemi vurgulamıştır.

Haçes, konutun giriş avlusuna yakın bir konumda yerleştirilmiştir. Gün boyu kapalı tutulması, cimrilik ve misafırperverlik eksikliği olarak değerlendirilir. Misafır odası sayısı, ailenin ekonomik durumuna bağlı olarak gelişmiştir (Aksan, 1997). Haçes geleneği, hem kültürel değerleri aktaran hem de eğitim sağlayan bir olgu olarak yüzyıllar boyunca varlığını korumuştur. Anadolu'ya göç edildiğinde bile, maddi yönden iyi durumdaki olan Çerkeslerin haçes geleneğine bağlı oldukları ve bu geleneği devam ettirdikleri gözlemlenmektedir (Korhan, 2018).



Şekil 9. Düzce'de Keskin kompleksinin avlu planı (Aksan, 1997).



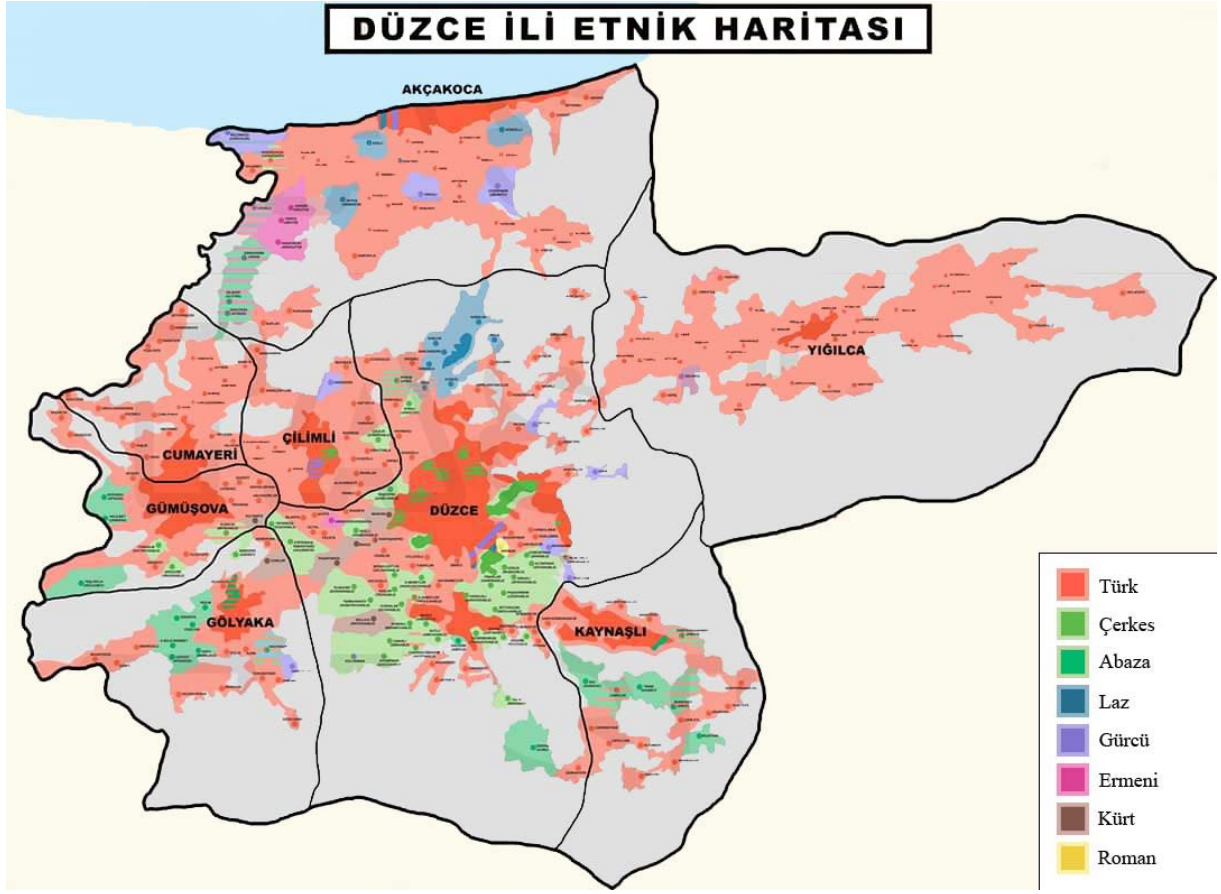
Şekil 10. Düzce'de Keskin kompleksine ait kuruluk ve haçesin görseli (Aksan, 1997).

Haçeş, konut sahibinin maddi durumuna bağlı olarak bir veya iki katlı inşa edilmiştir. Genellikle farklı bir avluda bulunurken, yeterli alanı bulunmayan konut sahipleri ana konutlarında bir odayı haçeş olarak düzenlemiştir. Ana konut içinde bulunan haçeşler, ana konuttan bağımsız tanımlanan girişleri ile avlu tipi haçeşlerde görülen özel yaşama saygı ilkesini yansıtmışlardır. Haçeş içerisinde bir banyo bulunmaktadır. Ocak bulunması misafire saygısızlık olarak görüldüğünden haçeş içerisinde ocak yapılmamış, evde pişen yemek misafir ile paylaşılmıştır.

Geleneksel Çerkes konutunda az sayıda mobilyalar; duvar rafları, alçak kanepeleri halılar iç mekânın ana bileşenleri iken (Baranov, 1894; Kobychiev, 1982), haçeş mekânının ana bileşenleri sadelikten uzak olarak yorumlanabilir. Misafire verilen önem ve değerle orantılı olarak tasarlanan bu yapılarda, en değerli eşyalar sergilenmiştir. Duvarlar halı ve keçe ile kaplanırken, zemin paspas ve kilimlerle döşenirdi. Misafirler için duvar boyunca özel sandıklar yerleştirilir, yataklar ve en zarif battaniyeler sunulurdu. En güzel silahlar ve müzik aletleri haçeşte saklanırdı. Ayrıca, ısınma için haçeşte bir şömine bulunurdu (Kobychiev, 1982). 19. yüzyılın sonlarında ise zenginlerin konutları içinde yeni nesnelere kullanılmaya başlandı. Dolaplar, çekmeceli sandıklar, aynalar, dikiş makineleri, Avrupa tarzı masa ve sandalyeler, halılar, kuş tüyü yastıklar ve battaniyeler gibi nesnelere, bu dönemde popüler hale geldi. Haçeş (misafir odası), genellikle diğer odalardan daha iyi döşenirdi. En iyi silahlar duvarlara asılır ve en değerli eşyalar haçeşte sergilenirdi (Unezhev, 2020). Duvarlarda sergilenen silahlar ve araçlar, haçeşin alanında erkeğin savaşçı ruhunu ve önceliğini vurgulardı. Misafir, haçeşe girdiğinde üzerindeki silahları ev sahibine devrederdi, bu da misafirin iyi niyetini ve ev sahibine olan güvenini simgelerdi (Pashtova, 2014).

## **DÜZCE İLİNDEKİ ÇERKES YERLEŞİM ÖRNEKLERİ (CIRCASSIAN SETTLEMENTS IN DÜZCE PROVINCE)**

Düzce'ye göç eden Kafkasya halkları arasında Adigeler, Abazalar ve Vubıhlar yer almaktadır (Özsoy, 2016). Bu göç sonrası oluşan yerleşimlerde yaklaşık 100 yıllık bir geçmişe sahip olan Çerkes konutları, inşa edildikleri dönem ve kullanılan malzemeye göre benzer özellikler sergilemektedir. Ahşap ve kerpiç, yapı malzemeleri olarak yoğunlukla kullanılmakta ve *turluch* tekniği yaygın bir biçimde uygulanmaktadır. Yeni betonarme yapılar da kültürel izlerini günümüze taşıyan yapılar olarak değerlendirilebilir. Zamanla işlevini yitiren birçok ek bina bulunmaktadır. Tuvaletlerin konut içine taşınmasıyla birlikte ana konuta eklemeler yapılmış, bahçedeki tuvalet yapıları ise işlevsiz hale gelmiş ve çoğu yıkılmıştır. Düzce'deki yerleşimler, geniş araziler üzerine konumlandırılmış ve ova tipi yerleşim tipolojisi özelliklerini taşıyan yapılar barındırmaktadır. Bu yapılar arasında samanlık, kuruluk, haçeş gibi ek binalar da avlu içine geniş arazi imkanının sağladığı avantajlarla yerleştirilmiştir.



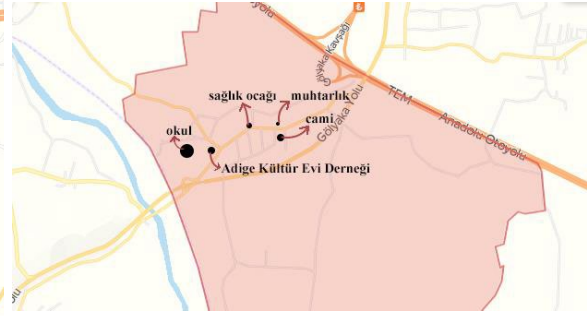
Şekil 11. Düzce ili etnik haritası.

Düzce'de bulunan 19 Çerkes köyünden Taşköprü (Şekil 14), Bataklığıtlık (Şekil 12), Köprübaşı (Şekil 13) ve Yenikaraköy (Şekil 15) köyleri, uzman görüşleri ve gözlem temelinde seçilmiştir. Bu köyler, etnik gruplar arasında nüfusça farklılık göstermekte ve merkeze olan uzaklıkları da değişim göstermektedir. Ayrıca, konut ve haçeş örnekleri köy muhtarlarının ve yerel yetkililerin yönlendirmesiyle birlikte gözlem sonuçlarına dayanılarak seçilmiştir.

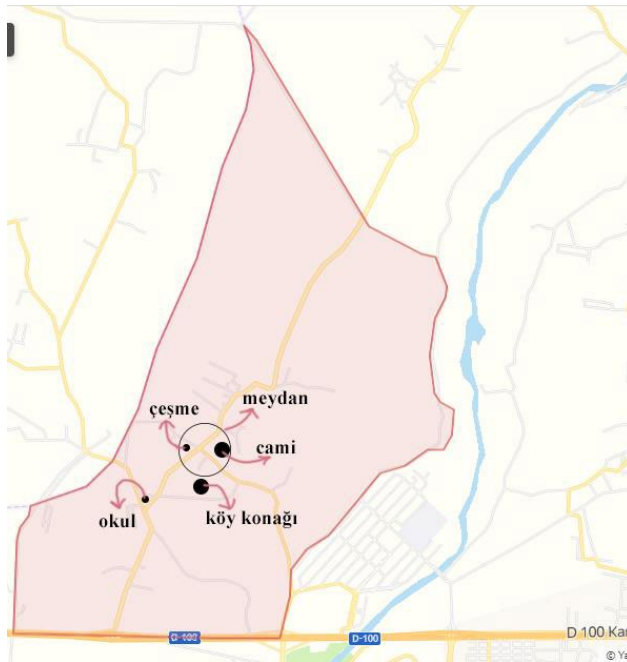
Gözleme dayalı araştırma, aynı zamanda konut sahipleriyle yapılan görüşmeleri içermektedir ve bu görüşmeler aracılığıyla mekan ile yaşam arasındaki ilişki incelenmeye çalışılmıştır. Konut sahipleriyle yapılan görüşmeler sırasında, yerleşimlerin düzeni, coğrafi özellikleri, kamusal alanları, demografik yapısı, tarihçesi hakkında bilgiler elde edilirken; konutlarla ilgili, sayıları, yapım tarihleri, kullanım durumları ve soyut kültürel unsurlarla ilgili bilgilere ulaşılmaya çalışılmıştır. Aynı zamanda haçeşlerle ilgili günümüz işlevleri, eklemeleri, tadilat durumu ve mekâna özgü hikayeler konusunda da bilgiler aktarılmıştır. Bu görüşmeler, yerleşimlerin ve mekanların kültürel, tarihsel ve işlevsel özelliklerini anlamak amacıyla yapılan bir çalışmanın parçasıdır.



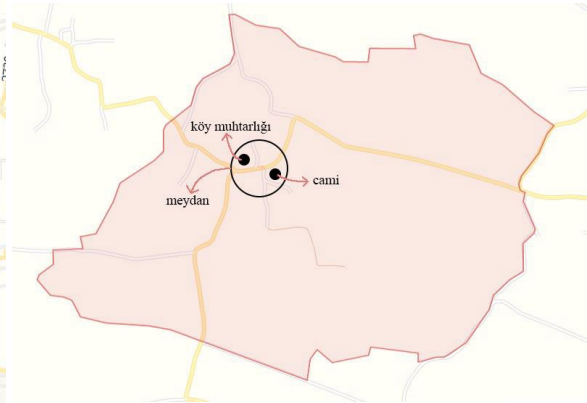
Şekil 12. Bataklıçiftlik köyü kamusal alanları.



Şekil 13. Köprübaşı köyü kamusal alanları.



Şekil 14. Taşköprü köyü kamusal alanları.



Şekil 15. Yenikaraköy köyü kamusal alanları.

### Kiraz (Kerez) Ailesine Ait Konut Kompleksi ve Haçeş (Kiraz (Kerez) Family Housing Complex and Haçeş)

Düzce Merkez ilçesine bağlı, Adigece adıyla "*Şebetli habl*" olarak bilinen Taşköprü köyünde yer alan konut, Kiraz ailesine aittir. Köy, yaklaşık 400 hane barındırmakta olup nüfus yapısı etnik olarak homojen olarak nitelendirilebilecek özelliklere sahiptir. Düzce Ovası'nda bulunan bu yerleşim yeri, büyük ölçüde tarıma dayalı geçim kaynaklarına sahiptir.

Kiraz ailesine ait konut kompleksi, belli şartlara bağlı olmakla birlikte düzensiz bir yapıya sahiptir. Ana konut, yoldan uzak bir konumda yer alırken aralarında bir bahçe payının bulunduğu bir yerleşim şekli benimsemiştir. Konut, doğrudan sokakla ilişkilendirilmemiştir. Ön yüzü yol tarafından net bir şekilde görülebilecekken, yan cepheler büyük kuruluklarla kamufle edilmiştir. Bu komplekste farklı işlevler taşıyan üç avlu bulunmaktadır. İlk avlu, ana konutu ve günlük kullanıma

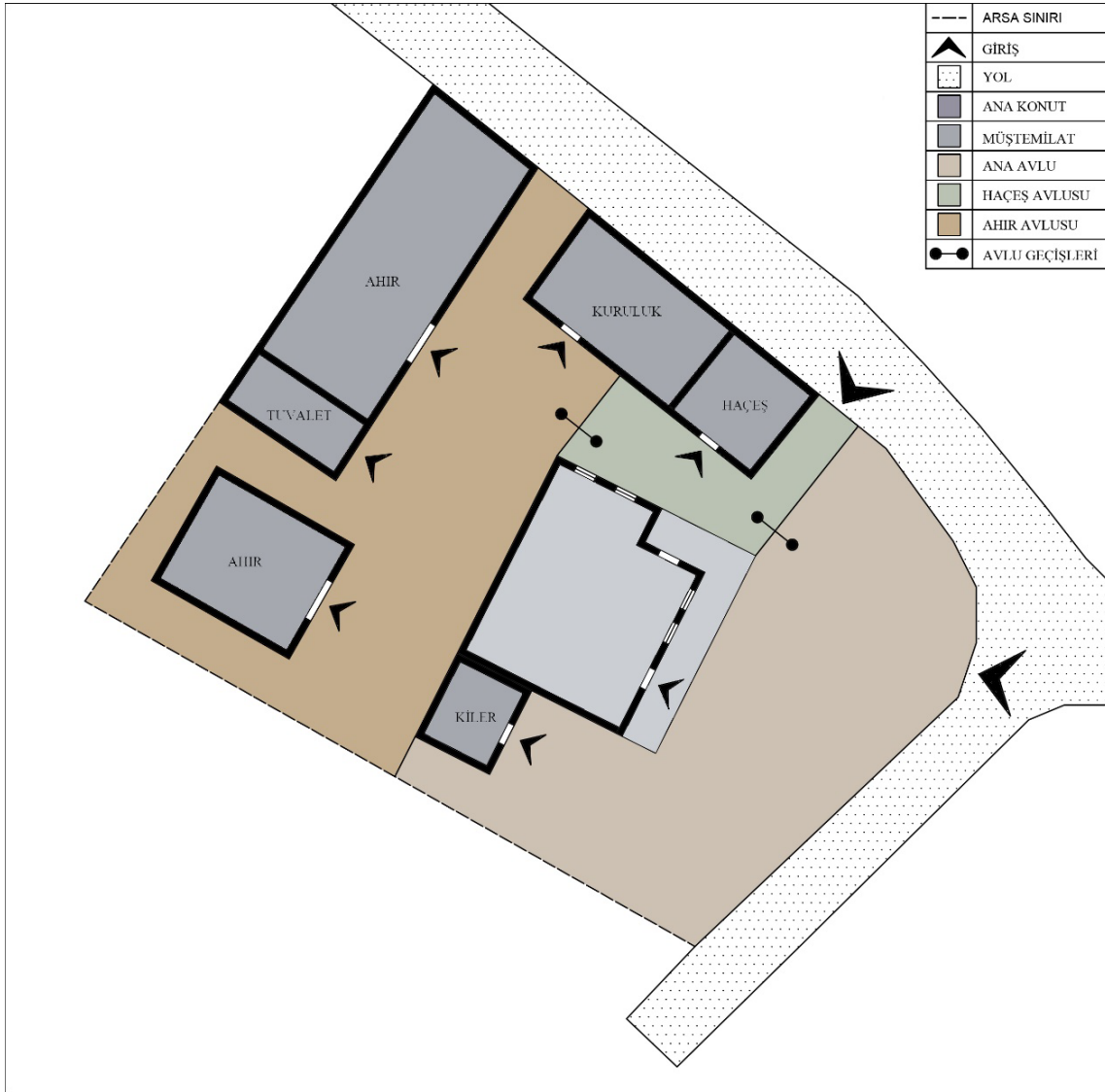
ait müştemilatları, ikincisi haçeş ve kuruluşu içerirken, üçüncü avlu da ahırın bulunduğu hizmet alanine tarifler (Şekil 17).



Şekil 16. Kiraz ailesine ait konut kompleksinin konumu.

Ana konut, yaklaşık 50 yıl önce inşa edilmiş bir yapıdır ve betonarme bir yapıya sahiptir. Orta sofalı plan düzenine sahip olan bu ana konut tasarımı, bir salon, bir mutfak, bir oturma odası ve iki yatak odasından oluşan bir mekânsal kullanıma sahiptir. Tuvalet, dış mekân olan bahçeden iç mekân olan içeriye taşınarak konut içinde çözümlenmiştir. Tüm yönden geleneksel Çerkes konut özelliklerini yansıtmamasına karşın veranda ve içeride yer alan haçeş mekânı sayesinde kültürel bir karakter taşır. Konut sahibiyle yapılan görüşmeye göre, konutun ilk inşa edildiği dönemde ana konut ile aynı çatı altında, ancak bağımsız bir girişe sahip, haçeş olarak kullanılan bir oda bulunmaktaymış. Mekâna giriş ve çıkışlar *dibzike* adı verilen kapıdan gerçekleştirilirmiş. Günümüzde ise bu haçeş mekânı konutun içine entegre edilmiş ve dışarıdan erişim kapatılmıştır.

Ana konutun çatısı kiremit malzemesiyle örtülüyken, yaklaşık 100 yıllık haçeşin çatısında hem kiremit hem de saman kullanılmıştır. Konutun giriş alanı olan *dibzike*, şu anda oturma alanı olarak hizmet vermektedir. Haçeş ve kuruluş, ahşap aralarına yerleştirilen kerpiç dolgularla oluşturulmuş *turluch* tekniği ile inşa edilmiştir. Avluları birbirinden ayıran çitler ise geleneksel bir yöntem olan dallardan örme sistem kullanılarak oluşturulmuştur (Şekil 18).



Şekil 17. Konut kompleksi yerleşim planı.



Şekil 18. Ana avlu girişinden görünüm, solda ana konut, sağda haçeş avlusuna geçiş kapısı (sol); Örne dallardan yapılmış bahçe çiti (sağ).

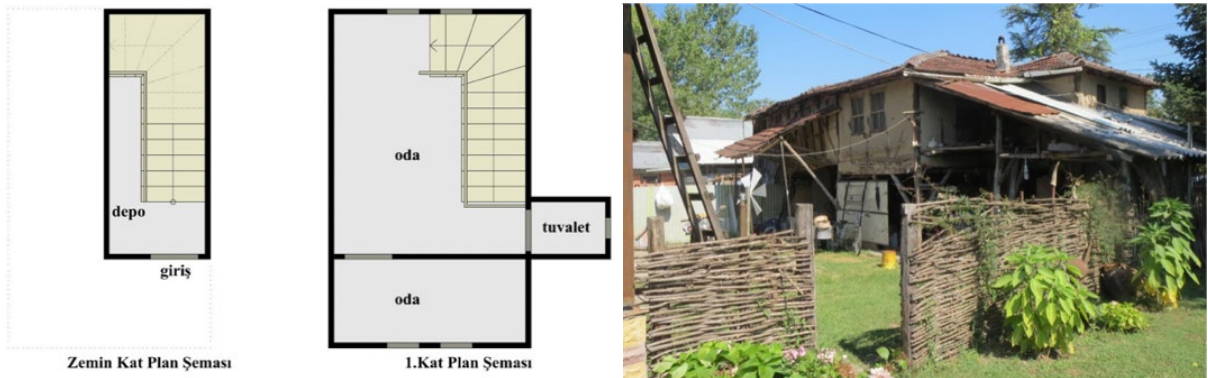


Haçes ve ana konut birbirine bağlı değildir, bu da misafirler için özel ve rahat bir alan sağlamaktadır. Yoldan hemen bitişik bir şekilde inşa edilen haçes, halen yoldan geçenler için bir dinlenme noktası olarak görülmekte ve ev sahipleri tarafından olumlu bir şekilde karşılanmaktadır. Bu nedenle haçese ait bir kilit bulunmamaktadır. Konut sahibi, geçmişte misafir ağırlamanın zorluğunu eski anılarıyla betimlemek için; "*Eskiden misafir ağırlamak çok zordu. Ayakkabıları boyar, çorapları yıkar, pantolonları ütülerdik. Çamaşır makinesi ve elektrik yoktu. Ev sahibi hanımlar, mum ışığında misafirin kıyafetini elde yıkar, üzüm süre boyunca kurutur ve sonrasında kömür ütüsüyle ütülerdi.*" şeklinde ifade etmiştir.



Şekil 19. Haçes avlusuna giriş, solda ana konut sağda haçes ve kuruluk (sol), haçes ve kuruluğun sokak cephesinden görünüşü (sağ).

Haçes, iki katlı bir yapıya sahiptir. Alt katta depo alanı bulunurken üst katta tuvalet ve bir oda yer almaktadır (Şekil 20). Kuruluk ile bitişik bir şekilde inşa edilmiştir (Şekil 19). Haçesin içerisinde ayrı bir ocak bulunmamaktadır. Ek bir yapıya sahip olmayan haçes, yalnızca iki merdiven basamağı zarar gördüğü için değiştirilmiştir.



Şekil 20. Haçes plan şeması (sol), ana avludan haçesin görünümü (sağ).

Geleneksel Çerkes konutlarında, geçmişte haçesin dekorasyonuna özel bir özen gösterilmiştir. Duvarlar halılar ve keçelerle kaplanmış, zemin ise paspaslar ve kilimlerle süslenmiştir. Misafirler için özel sandıklar duvar boyunca yerleştirilmiş, yataklar ve en gösterişli battaniyeler misafirlerin konforu için sunulmuştur (Kobychev, 1982). En değerli silahlar duvarlara asılmış, en kıymetli eşyalar ise haçes içinde sergilenmiştir (Unezhev, 2020). Kiraz ailesine ait haçesin dekorasyonu günümüzde

daha çok işlevselliğe vurgu yapacak şekilde düşünülebilir. Mızık, sülale arması, kama gibi etnik eşyalar, kimliği vurgulayan temel öğeler olarak öne çıkmaktadır (Şekil 21).



Şekil 21. Haçes iç mekân dekorasyonu Çerkes bayrağı (sol); namazlık ve dekoratif eşyalar (orta); yün eğirici (sağ).

### Önen (Şevofh) Ailesine Ait Konut Kompleksi ve Haçes (Önen (Şevofh) Family Housing Complex and Haçes)

Taşköprü köyünde konumlu diğer bir konut kompleksi, Şapsığ boyuna mensup Önen ailesine ait olan örnektir. Kullanıcı tarafından yaklaşık 100-110 yıl yaşında olduğu ifade edilen bu konut, iki katlı bir yapısıyla dikkat çeker. İki ayrı girişi bulunmakta olup ana giriş ön cephesinde, avluya erişim amacıyla kullanılan diğer giriş ise arka cephededir (Şekil 28). Aynı çatı altında bulunan haçesin ayrıca kendi girişi mevcuttur ve daha sonra yapılan işlev değişikliğiyle dıştan giriş kapatılarak mekân odaya dahil edilmiştir (Şekil 25). Haçesin daha önceki girişi, çamur ve samanla oluşturulmuş bir sundurma altında, konut ana giriş görüş alanının dışında, yan cephede bulunmaktaymış. Ev içerisinde tanımlı misafir odasına genelde evin ana girişinden farklı bir giriş sağlanması, ana mekânda bile gelen misafirin mahremiyetinin korunmasına gösterilen özeni ifade etmektedir.



Şekil 22. Önen ailesine ait konut kompleksinin konumu.



Şekil 23. Konut kompleksi yerleşim planı.

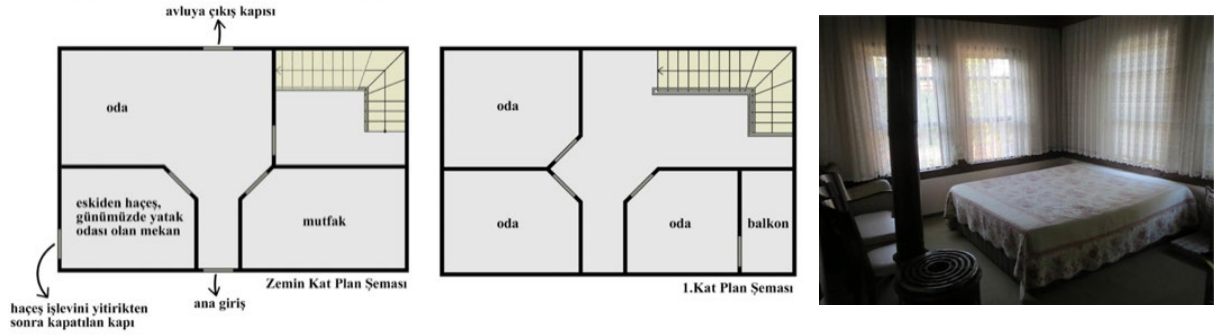
Avlu tipi yerleşime sahip bu konut kompleksinde ana farklı işlevli olan konut, ardiye, ahır ve kuruluk gibi binalar (Şekil 23) avlu içerisinde konumlanmakta iken, haçeş bulunmamaktadır. Evin içinde yer alan haçeş, 2000'li yılların başına kadar kullanımda iken, ailenin büyümesi nedeniyle bu mekân yeniden düzenlenmiş ve yatak odasına dönüştürülmüştür.

Düzce bölgesinde bulunan Çerkes köylerindeki ahşap yapılar, depremi deneyimlemiş olmaları nedeniyle esneme ve sarsılma göstermiş, sıva ve kerpiç dolgular zaman içinde dökülmüş, bu da yerel halk arasında güvensizlik oluşturmuştur. Bu nedenle, genel bir eğilim olarak, betonarme yapılar tercih edilmeye başlanmıştır. Önen ailesine ait konut, orijinal mimari stilini korumakla birlikte temel ve kolonlar gibi yapısal unsurlar betonarme sistem ile güçlendirilmiştir.



Şekil 24. Önen ana konut giriş cephesi (sol), Önen ana konut sol ve arka cephesi (orta), Önen konut kompleksine ait ardiye (sağ).

Konutun giriş katında mutfak, oturma odası ve önceden haçes olarak kullanılan alan şu anda yatak odası olarak kullanılmakta iken, üst katta da üç yatak odası bulunmaktadır (Şekil 25). Ev sahibinin anlatısına göre, at kullanımının olduğu dönemde köye gelen misafirler üst katta ağırlanmıştır. Üst kata erişim sağlayan merdivenin avlu tarafından girişle bağlanmasıyla ağırlanan misafirler ile ev halkının karşılaşması böylece önlenmiştir. Daha yakın bir tarihte misafirler alt kattaki haçeşte ağırlanmış. Haçeşe ait özel bir banyo bulunmamasına rağmen, haçes olarak kullanıldığı dönemlerde bir banyo olarak kullanılmak üzere dolap içine yerleştirilen bir düzenleme yapılmıştır.



Şekil 25. Ana konut plan şeması (sol), eskiden haçeş olarak kullanılan alan (sağ).

### Selamet (Sas) Hanıma Ait Konut Kompleksi ve Haçeş (Selamet's (Sas) Housing Complex and Haçeş)

Taşköprü köyünde yer alan başka bir konut kompleksi örneği, Şapsığ boyundan gelen Selamet hanıma aittir. Bu konut kompleksi içinde eski bir konut, yeni bir konut ve bir kuruluk bulunmaktadır (Şekil 27).



Şekil 26. Sas hanıma ait konut kompleksinin konumu.



Şekil 27. Konut kompleksi yerleşim planı.

Ev sahibi Sas Hanım, konutun haçeş olarak kullanıldığı dönemdeki mekâna dair anılarını şu şekilde paylaşmıştır:

“Evimin eski zamanlarda bir haçeşti. Eskiden her evde iki üç odalı bir haçeş bulunurdu. Atlar için ayrı ahırlar da yapılırdı. Babamın evinde avlunun girişinde kuruluk, hemen yanında da haçeş bulunurdu. Haçeşe sadece erkekler alınırdı. Örneğin, atıyla gelen bir yabancı misafir geldiğinde, atını dama bağlarlar ve haçeşe misafiri alırlardı. Sonra kadınlar yemek hazırlardı, erkekler getirirdi. Kadınlar, erkeklerin yanına girmeyecekti; misafirin hizmetini çocuklar ve erkekler üstlenirdi.

Geçmişte belirli bir oturma düzeni vardı. Sağ taraf her zaman büyüklere aitti. Örneğin, bir odada otururken genç bir kişi hiçbir zaman bir büyüğün sağ tarafına oturmazdı. Haçeşte de baş köşeye, sağ taraftaki thamade misafir otururdu. Ev sahibi de genellikle onun soluna veya karşısına otururdu. Ancak misafir, ev sahibinden daha küçükse baş köşeye geçmez, ona saygı gösterir ve ev sahibi baş köşeye buyur edilirdi.

O yıllarda radyo ve televizyon gibi iletişim araçları bulunmuyordu. Geceleyin yaşlı erkekler bir araya gelir, *lepsiler* (et yemeği) yapılırdı, orada sohbetler eder ve hikayeler anlatırlardı. Kadınlar genellikle evde otururken, erkekler haçeşte bir araya gelir, sohbet eder ve *vored* (şarkı) söylerlerdi. Gençler ise genellikle büyükler ve misafir olmadığında haçeşte buluşup sohbet ederlerdi. Eğer misafir olarak bir kız veya çocuk gelmişse, o zaman haçeşte farklı konularda sohbetler olurdu.

Haçeşte genellikle sedirler bulunurdu. Bu sedirlerin üzerine samandan yapılmış yastıklar konurdu. Ben de birçok kez bu yastıkları yapmışımdır. Yastıklar genellikle güzel işlemlerle süslenirdi. Haçeşe özellikle işlemeli ve süslü eşyalar konurdu. Benim 100 yıl öncesine ait olan dedemin yün tarağı,

gelinlik lambalarım ve halamın işlediği 150 yıllık boncuk örtüm gibi eşyaları burada saklıyorum (Şekil 10). Ayrıca, *dübek* adını verdiğimiz tahta tokmakla kişniş döverim, *dübek* de belki 200 yılı aşkın bir süredir kullanılmaktadır (Şekil 28).”



Şekil 28. Haçeşte bulunan dekoratif eşyalar (sol), gaz lambası ve boncuk örtü (orta), dübek taşı (sağ).

Geleneksel ve fonksiyonel bir mekân olan haçeşte, kaçınılmaz bir şekilde kurallar bulunmaktadır. Bu kurallar, mit ve ritüellere, görgü kurallarına ve sosyal tabulara bağlı olarak şekillenmiştir. Örnek verilirse; haçeş verandasında sadece fısıltı biçiminde konuşulabilir, olumsuz konuşmak, yüksek sesle konuşmak, ıslık çalmak veya gürültülü bir şekilde kahkaha atmak gibi davranışlar yasaktır (Pashtova, 2014). Sas Hanım da, haçeşteki örneklenen bu görgü kurallarına dikkat çekmiştir.

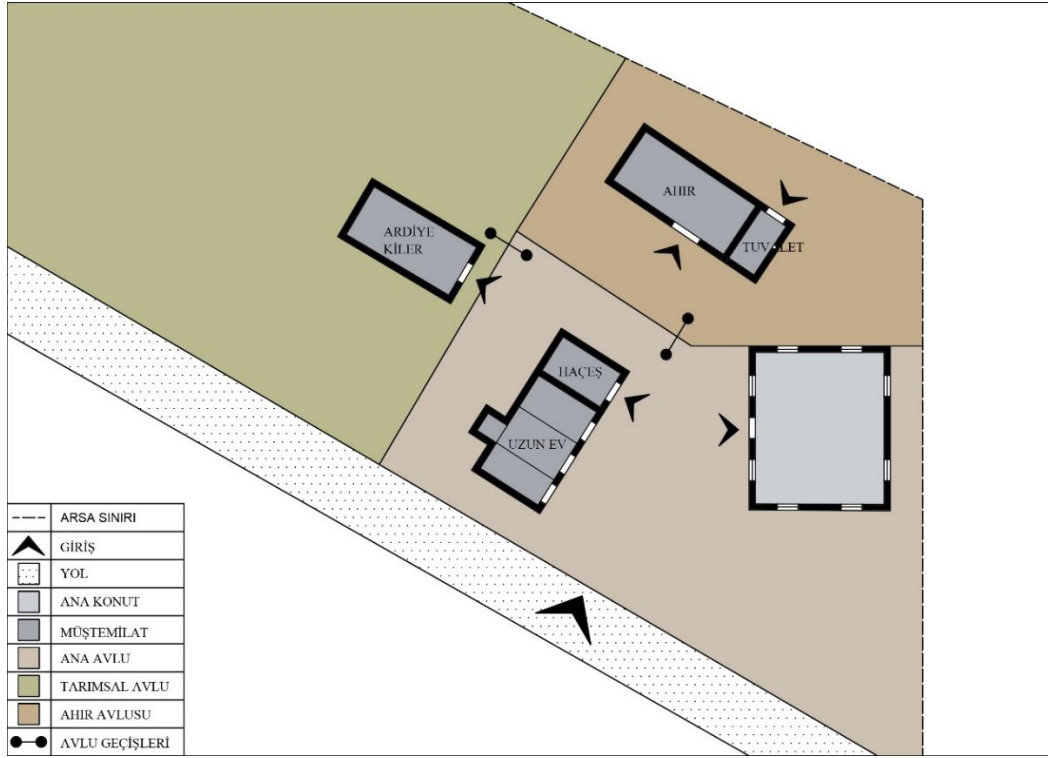
### Turan Ailesine Ait Konut Kompleksi ve Haçeş (Turan Family Housing Complex and Haçeş)

Taşköprü köyünde yer alan avlulu yerleşim tipolojisine sahip konut kompleksi içinde, ana konut, haçeş, tuvalet ve ahır bulunmaktadır. Avlunun sol tarafında haçeş, sağ tarafında ana konut diğer birimlerden bağımsız olarak yer almıştır. Ahır birimi, avlunun sonunda olacak biçimde ana konutun arka tarafında yerleştirilerek yol görüşünden uzakta bulunmaktadır (Şekil 30).



Şekil 29. Turan ailesine ait konut kompleksinin konumu.

Daha sonra eklenen ana konut, iki katlı bir yapıdır ve betonarme malzemeden inşa edilmiştir, bu nedenle özgün olarak nitelendirilemez. Ancak, geleneksel Çerkes konutunun bir ögesi olan haçeş, hala özgünlüğünü korumaktadır. Yapı restore edilmiş ve tadilat görmüş olsa da, özelliğini yitirmemiş ve nitelikli yapısını sürdürmektedir.



Şekil 30. Konut kompleksi yerleşim planı.

Konut kompleksinde haçeş olarak adlandırılan yapı, geleneksel Çerkes konut plan tipi olan uzun ev düzenine sahiptir. Yeni inşa edilmiş ana konuttan önce aktif kullanılan geleneksel ev günümüzde kiler işlevi ile kullanılmaktadır. Ortak bir çatı strüktürüne sahip uzun ev düzeninde, iç mekânda salon, mutfak ve bir yatak odası bulunmaktadır. Ahırın yanında konumlu tuvaletler de ortak kullanım alanıdır ve uzun ev ile haçeşe ait özel bir tuvalet bulunmamaktadır. Ancak daha sonra konut sahibi tarafından haçeşin arka kısmına gizlenmiş bir tuvalet eklentisi yapılmıştır (Şekil 12). Sayvanlı uzun yapısı ve bağımsız odalarıyla, geleneksel Kafkasya Çerkes evlerine biçimsel olarak benzerlik göstermektedir.



Şekil 31. Uzun ev plan şeması (sol), ön cephe görünüşü (orta), arka cephe görünüşü (sağ).

## Nibe Şemsettin'e Ait Konut Kompleksi ve Haçes (Nibe Şemsettin's Housing Complex and Haçes)

Şapsıg boyundan Şemsettin bey konutu, Adigece adı "*Şhalabo habl*" olan Düzce Merkez ilçesine bağlı Bataklıçiftlik köyünde bulunmaktadır. Köyde yaklaşık 90 hane bulunmakta olup, etnik yapı bakımından homojen bir nüfusa sahiptir. Köyde çoğunluğu Çerkes etnik kimliğine sahip olan nüfusun yanı sıra birkaç Manav hanesi de bulunmaktadır. Köyün kültürel ihtiyacını karşılayan meydan, muhtarlık ve cami gibi merkezi alanlar mevcuttur. Cami, köyün merkezi olarak kabul edilirken, yerleşimde tek katlı konut yapıları yaygın iken aynı zamanda iki katlı konutlar da bulunmaktadır. Ahşap strüktürlü yapılar, *turluch* tekniği ile inşa edilmiş ve nitelikli olarak kabul edilen evlere örnek teşkil ederken, aynı zamanda ahşap karkas arası kerpiç ve tuğla dolgu yapılar da gözlemlenmektedir. Son dönemde betonarme yapılarında artış görülmektedir. Ahır, kuruluk gibi ek binalar özgünlüğünü koruyarak günümüze gelmiştir.



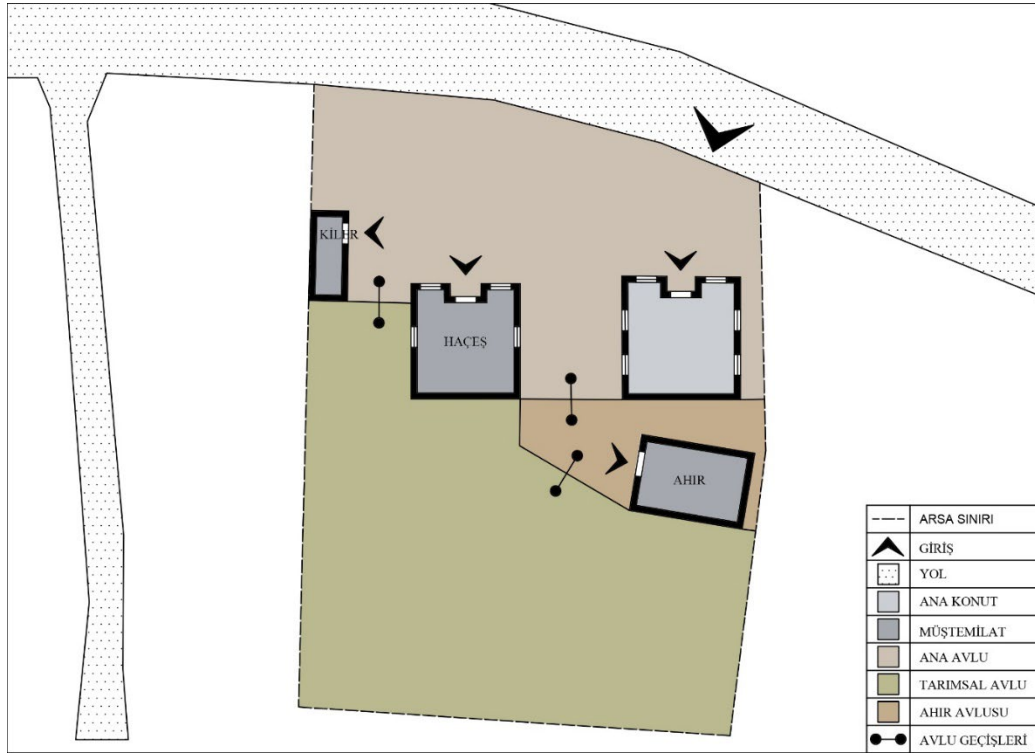
Şekil 32. Nibe Şemsettin'e ait konut kompleksinin konumu.

Avlu duvarları ile çevrili bir yerleşim tipine sahip olan konut kompleksinde ana konut, haçes, ahır ve kuruluk mevcuttur. Ana konut, yola uzakta bir konuma sahip olup, yol ile arasında bir bahçe bölgesi bulunmaktadır. Avluya giriş, ana konuta yönlendirilmiştir ve haçes yapısı avlunun sağ tarafına konumlandırılmıştır. Bu sayede avluya giriş ve ana konutun girişi haçes tarafından soyutlanmıştır. İşlevsel farklılıklara bağlı olarak iki ayrı avlu bulunur; birinci avlu günlük yaşamın geçtiği bölge olarak hizmet verir ve ana konut, haçes ve kuruluğu içerirken, ikinci avlu ise ahırın bulunduğu bölge olarak kullanılır (Şekil 33).

Nibe sülalesine mensup ev sahibinin babası tarafından inşa edilen konut, en az 100 yıl öncesine dayanan bir geçmişe sahiptir. Ahşap karkasın arasının kerpiç dolgu tekniği ile doldurulduğu bu iki katlı yapı, ev sahibi tarafından yapılmıştır. Konutta *dobzike* adı verilen giriş bölümü bulunmamakta, bunun yerine giriş saçakla belirginleştirilmiştir. Haçes yapısı da ana konutla aynı yapı tekniğine sahip olup tek katlı bir yapıdır (Şekil 34).

Düzce, ikinci derece deprem bölgesinde yer almaktadır ve 1944 yılında meydana gelen şiddetli bir deprem sonucunda büyük hasar görmüştür (Aksan, 1997). Bu depremin ardından, Bataklıçiftlik Köyü sakinlerinin birçoğu köyü terk etmek zorunda kalmıştır. Ev sahibi ile yapılan görüşmeye göre, köyde avlusunda "L" planlı, tek katlı geleneksel bir Çerkes evinin daha bulunduğu ancak deprem nedeniyle yıkıldığı bilgisine ulaşılmıştır.





Şekil 33. Konut kompleksi yerleşim planı.



Şekil 34. Solda ana konut, sağda haçeş (sol), haçeş ön cephe görünüşü (orta), sıvası dökülmüş bölgelerde gözlemlenen dal örme tekniği (sağ).

Yaklaşık 100 yıllık tarihe sahip olan haçeş yapısı, bugün hala orijinal işlevini sürdürmektedir. Ancak günümüzde misafir ağırlama anlayışı büyük ölçüde değişmiştir, bu nedenle yoldan geçen herhangi bir kişi için otel gibi bir konaklama birimi olarak kullanıldığını söylemek mümkün değildir. Günümüz koşullarının, kültürün mimariye nasıl etki ettiği gibi, kültürün de günümüz koşullarına etki ettiği bir gerçektir.

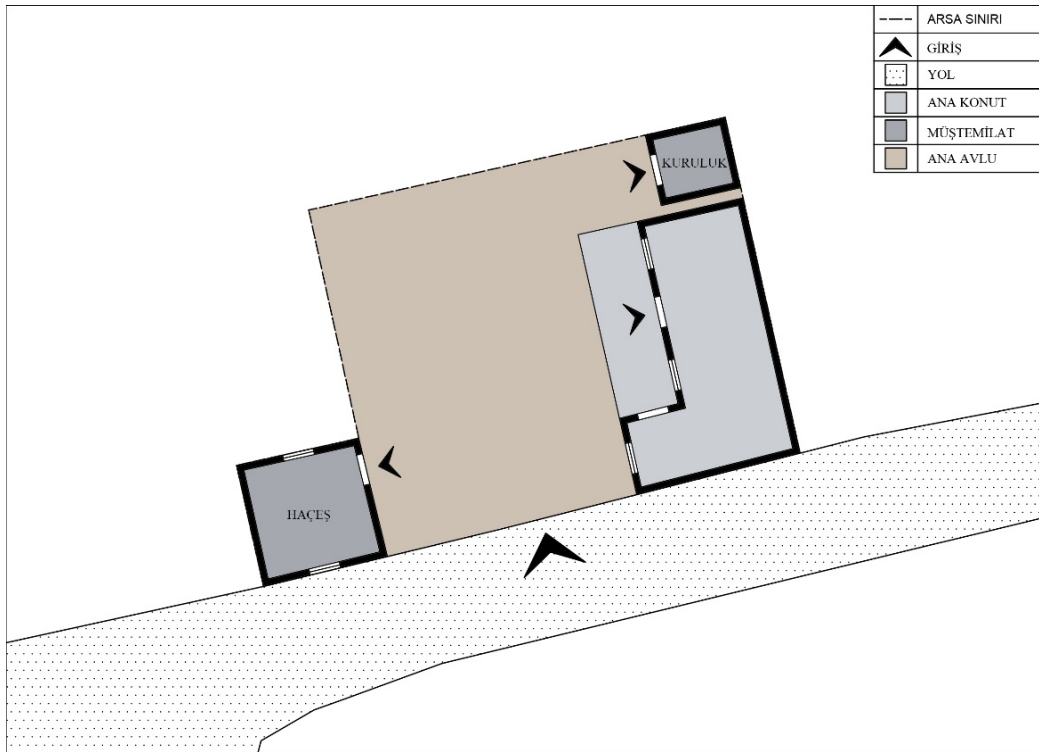
*Turlub* tekniğinin uygulandığı haçeş yapısında iki adet oda yer almaktadır. Ahşap taşıyıcı sistemine sahip olan bu yapıda duvarlar ahşap örgü tekniği ile kaplanmış, saman ve kerpiç ile sıvanmıştır. Döşemede de aynı teknikte ve çamur ve saman kullanımı ile oluşturulmuştur. Yapıda, yaşanan deprem başta olmak üzere zamanın etkisiyle cephede bazı bölgelerde kireç sıvanın ve kerpiçin döküldüğü gözlemlenmektedir (Şekil 34).

## Abrekođlu Ailesine Ait Konut Kompleksi ve Haeş (Abrekođlu Family Housing Complex and Haeş)

Bataklıçiftlik, Adigece ismi *‘Shalabo habl’* olan köyde bulunan konut kompleksi, avlulu bir yerleşime düzenindedir. Avluda ana konut, haeş ve kuruluk bulunmaktadır. Kuruluk, ana konutun arkasına gelecek biçimde konumlanmış ve yoldan görülmeyecek şekilde gizlenmiştir. Haeş, ana konuttan bağımsız, avlunun sol köşesinde konumlandırılmış olup yola cephe vermektedir (Şekil 36).



Şekil 35. Abrekođlu ailesine ait konut kompleksinin konumu.



Şekil 36. Konut kompleksi yerleşim planı.

Ana konut, geleneksel yapı malzemeleriyle inşa edilmese de, Çerkes kültürünü yansıtan öğeleri içermektedir. Bu öğelerin başında *dıbzıke* gelmektedir. Ahşap taşıyıcılarla yükseltilmiş çitlerle çevrili balkon-veranda alanı, kültüre özgü yapım öğelerinden biridir. Aynı zamanda uzun ev plan tipine sahip olması da diğer bir önemli özelliktir

Haçeş mekânı, ana konuttan bağımsız olarak yapılmış olup, tek odalı bir yapıya sahiptir (Şekil 37). Ana konutta olduğu gibi *dıbzıke* öğesi burada da mevcuttur. Ahşap taşıyıcı sistemine sahip olan haçeş, *turluch* tekniği kullanılarak inşa edilmiştir. Geleneksel özelliğini koruyarak tasarlanan bu mekân, günümüzde ise özgün işlevinden farklı olarak kiler olarak kullanılmaktadır.



Şekil 37. Haçeş ön cephesi (sol), haçeş sol yan cephesi (sağ).

### Aktaş Ailesine Ait Konut Kompleksi ve Haçeş (Aktaş Family Housing Complex and Haçeş)

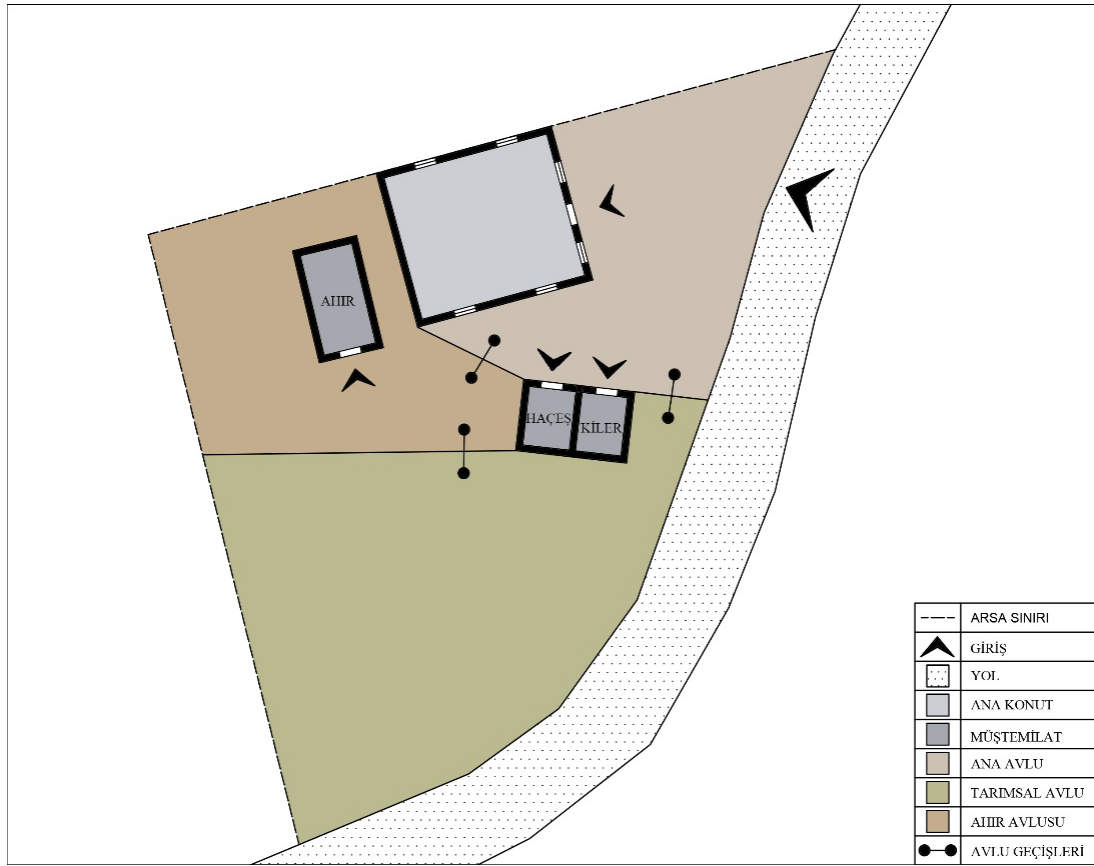
Aktaş ailesi konutu, Adigece ismi '*Humatryko habl*' olan Düzce Merkez ilçesine bağlı Yenikaraköy köyünde bulunmaktadır (Şekil 38). Nüfus bakımından yaklaşık 500 kişinin yaşadığı köy, etnik yapısı bakımından çeşitlilik göstermektedir. Köy, öncelikle Çerkesler tarafından kurulmuş olup daha sonra Bulgaristan'dan gelen göçmenlerle nüfusu artmıştır.



Şekil 38. Aktaş ailesine ait konut kompleksinin konumu.

Konutlar genellikle tek katlı olarak tasarlanmış olup, bazı yerlerde iki katlı yapılar da gözlemlenmektedir. Eski döneme ait konutlar genellikle ahşap karkas arası kerpiç veya tuğla dolgu malzemesi kullanılarak inşa edilmiştir. Ancak günümüzde, yeni yapılmış binaların büyük bir kısmı betonarme taşıyıcı sistem kullanılarak yapılmıştır. Nitelikli olarak değerlendirilebilecek konut sayısı oldukça sınırlıdır ve bu yapılar arasında yalnızca ahır ve kuruluk gibi müştemilat binaları zaman içinde bozulmadan gelmiştir.

Aktaş ailesi konut kompleksi, avlulu yerleşim düzenine sahiptir. Avlu içerisinde ana konut, haçes ve kuruluk gibi yapılar yer almaktadır. Ana konuttan bağımsız olarak konumlandırılmış olan haçes, avlunun arka kısmında bulunurken, girişi ana konuta yönelik bir tasarımla gizlenmiştir, bu sayede misafirler için mahremiyet sağlanmıştır (Şekil 39).



Şekil 39. Konut kompleksi yerleşim planı.

Ana konut, ahşap karkas arası tuğla dolgu yöntemiyle inşa edilmiş olup, zaman içinde tadilat görmüş olsa da haçes yapısı eski halini korumuştur. Ancak günümüzde artık misafir ağırlama işlevini yerine getirmemektedir. Sol tarafı kuruluk olarak tasarlanmış olan haçes, bugün depo olarak kullanılmaktadır. Genellikle tuvaletler bahçenin en uzak noktasına yerleştirilip ortak kullanıma sunulurken, bu örnekte haçese ait bir tuvalet bulunmaktadır (Şekil 40).



Şekil 40. Aktaş ailesine ait konut kompleksi; solda kuruluk ve haçeş, sağda ana konut (sol); solda kuruluk, sağda haçeş ve haçeşe ait tuvalet (sağ kapı) (sağ).

### Köprübaşı Köyündeki Konut Kompleksi ve Haçeş (Anonim) (Housing Complex in Köprübaşı Village and Haçeş)

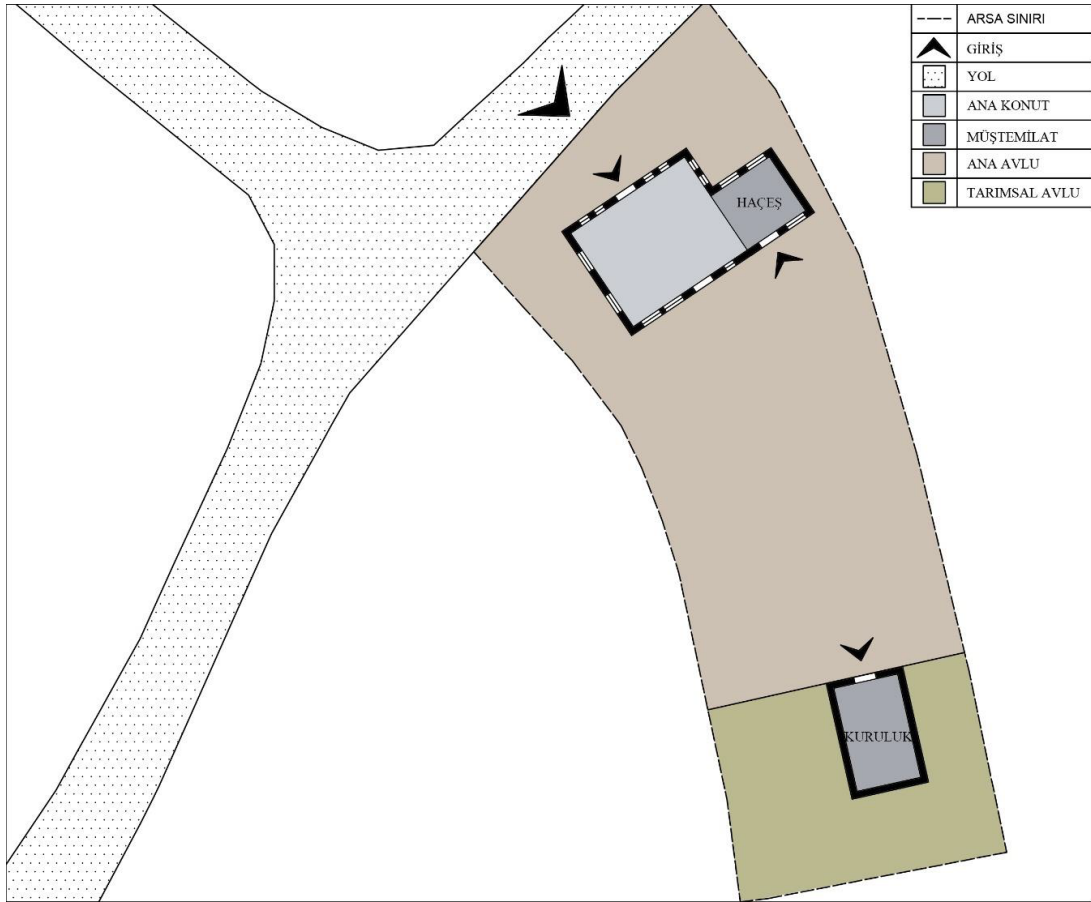
Düzce Merkez ilçesine bağlı Köprübaşı Ömerefendi köyünde bulunan ve sahibi bilinmeyen konut, yerel Adigece adı "Cemağuya habl" olan bu Çerkes köyünde yer almaktadır. Köyün adının, ilk yerleşimcisi olarak kabul edilen Ömer Efendi'den geldiği düşünülmektedir. Köy, yaklaşık 500 kişinin yaşadığı ve etnik yapı bakımından homojen bir Çerkes köyüdür. Köyde cami, ilkokul, sağlık ocağı gibi kamusal alanlar bulunmanın yanı sıra köy halkı tarafından kurulan bir Çerkes derneği ve Çerkes kültürünü konu alan bir müze gibi kültürel alanlar da bulunmaktadır. Bu köy, Çerkes kültürünün korunması ve yaşatılması için çeşitli inisiyatiflerin olduğu bir yer olarak dikkat çekmektedir.



Şekil 41. Anonim konut kompleksinin konumu.

Köydeki konutlar genellikle tek katlı olup, bazı yerlerde iki katlı yapılar da bulunmaktadır. Eski konutlar, ahşap karkas yapı malzemesi ve kerpiç veya tuğla dolgu ile inşa edilmiştir. Ancak yeni yapılan binalar, betonarme taşıyıcı sistem kullanılarak inşa edilmiştir. Nitelikli konut sayısı oldukça sınırlıdır, ve sadece ahır ve kuruluk gibi yapılar bu kategoriye girebilir. Yapım yılları genellikle kırk veya elli yıl öncesine dayanırken, bazı binalar yüz yıl veya daha eski tarihlere sahiptir. Bu çeşitlilik, köyün konut yapılarına dair tarihsel ve yapısal farklılıkları yansıtmaktadır.

Kime ait olduđu bilinmeyen ve anonim olarak adlandırılan bu konut, tipik bir Çerkes konut tipolojisini yansıtmaktadır. Konut, avlulu bir yerleşime sahiptir ve avlu içinde ana konut ile kuruluk gibi ek yapılar bulunmaktadır. Ana avlunun yanında tarım için ayrılmış bir alan da mevcuttur. Tek katlı olan ana konutta aynı çatı altında bir haçes mekânı ve haçei için ayrı bir giriş kapısı gözlemlenmektedir. Bu yapı, geleneksel Çerkes konut mimarisini yansıtarak, avlulu düzenlemesi ve haçes mekânı gibi karakteristik özellikleri sergilemektedir.



Şekil 42. Konut kompleksi yerleşim planı.



Şekil 43. Anonim yapının ön cephesi, giriş ve dıbzike, solda haçes birimi (sol); Arka cephesi, sağda haçes ve kapısı (sağ).

## Tartışma

Düzce'deki köyler incelendiğinde, nüfusun etnik yapısı hem homojen hem de heterojen özellikler taşımaktadır. Heterojen köylerde farklı etnik kültürlerin etkileşim içinde olduğu görülse de Çerkes konutlarında kültürel yansımaların görüldüğü, özgünlüğün korunduğu gözlemlenmiştir. Ova tipi yerleşim özelliği taşıdığı için konut komplekslerine farklı işlevdeki müstemilatlar eklenmiştir ve ana konutlar genellikle tek katlı olarak inşa edilmiştir. Arazi yapısının düz olması avantaj olarak kullanılarak müstemilatlar farklı avlularda yerleştirilmiş ve böylece çok amaçlı avlulara sahip konut kompleksleri oluşmuştur. Ahırlar ve kuruluklar gibi müstemilatlar genellikle özgün işlev ve yapısal özelliklerini korurken, haçeşler ve ana konutlar nadiren özgünlüklerini sürdürebilmiştir.

Düzce ilindeki haçeşler üzerinde yapılan inceleme, ekonomik faktörlere bağlı olarak avluda ve ana konutta konumlandırılan haçeş örneklerini ortaya koymuştur. Kiraz, Dıdı, Turan, Şemsettin, Abrekoğlu ve Aktaş komplekslerinde haçeşler avlu içinde yer almaktadır. Öte yandan Önen ve anonim komplekste, haçeş ana konutla aynı çatı altında bulunmasına rağmen, girişleri ana girişten bağımsızdır. Bu tasarım misafirlerin mahremiyetini koruma amacını yansıtmaktadır. Aynı şekilde avlu içerisinde bulunan haçeşlerde bile, girişleri ana konut girişinden gizlenmiştir. İncelenen haçeşlerin yapı malzemesi, Düzce'nin coğrafi özelliklerine uygun olarak, ahşaptır. Ahşap karkas taşıyıcı sistemlerinin yanı sıra, Kafkasya'da yaygın olarak kullanılan örme saz tekniği de bazı örneklerde kullanılmıştır. Haçeşler genellikle eski yapılar olduğundan *turluch* yapım sistemine sahiptir. Tüm örneklerde çatı örtüsü olarak kiremit tercih edilmiş olup, Kiraz haçeşinde ayrıca saman da kullanılmıştır. Haçeşler genellikle bir veya iki odalı dikdörtgen plan şemasına sahiptir. *Dıbzıke* ögesi Turan ve Abrekoğlu haçeşlerinde gözlemlenirken diğer örneklerde kullanılmamıştır.

Konut kompleksleri, genellikle avlu etrafında şekillenen bir yerleşim düzenine sahiptir. Günlük yaşamın geçtiği ana konut, misafirler için ayrılan haçeş, ahır, kuruluk ve tuvaletler, konut kompleksinin temel bileşenlerini oluşturur. Bu komplekslerin düzenlenmesinde, Çerkes kültüründeki saygı ve ayıp kavramlarının önemli bir rol oynadığı görülmektedir. Ahır, kümes ve tuvalet gibi yapılar avlunun arka kısmında yer alarak yoldan görünmeyecek şekilde konumlandırılmıştır.

İncelenen örneklerde haçeşlerin kullanım durumları farklılık göstermektedir. Kiraz, Şemsettin ve Anonim komplekslerinde hala aktif olarak kullanılmaktadır. Önen ve Dıdı komplekslerinde ise hala aktif olsa da özgün işlevini yitirmiştir. Önen kompleksinde haçeş mekânı ana konutun içine entegre edilmiş, Dıdı kompleksinde ise konut olarak yeniden düzenlenmiştir. Ayrıca, depo olarak kullanılan haçeş örnekleri yanı sıra, özgün işlevini koruyan örnekler de bulunmaktadır (Tablo 1).

Avluların işlevlerine göre ayrıldığı çok avlulu kompleks yapı; haçeş mekanının ana konutta ve avluda konumlanması; haçeşlerin kullanım olarak aktif ve pasif, işlev olarak özgün olanların yanısıra özgün olmayan haçeşlerin kullanım amaçları; yapısal olarak özgün niteliklere sahip olması, modern yapılarda kültürel izlerin görülmesi seçim kriterleri olmuştur. Bu kriterlere göre farklı durumları ortaya koyabilmek adına örnekler seçilmiştir.

Tablo 1. Konut komplekslerine ait haçeşlerin yerleşim, yapısal, mekânsal olarak kıyaslaması.

Konut Kompleksi	Yerleşim Planı	Haçeşe ait:						Görsel	
		Konum	Aktiflik Durumu	İşlev Durumu	Taşıyıcı Sistem	Çatı	Plan Şeması		Dibzike
Kiraz Ailesi (Taşköprü)		Avlu	Aktif	Özgün Haçeş	Turluch	Kırma Çatı Kiremit ve saman	Dikdörtgen, iki katlı, iç sofalı, bir odalı	Yok	
Önen Ailesi (Taşköprü)		Ana konut	Aktif	Özgün değil Oda	Betonarme ile güçlendirilmiş temel ve kolon	Kırma Çatı, Kiremit	Dikdörtgen, bir odalı	Yok	
Dadı Hanım (Taşköprü)		Avlu	Aktif	Özgün değil Oda	Turluch	Kırma Çatı, Kiremit	Dikdörtgen, tek katlı, iç sofalı, iki odalı	Yok	
Turan Ailesi (Taşköprü)		Avlu (Uzun ev)	Pasif	Özgün değil Depo	Turluch	Kırma Çatı, Kiremit	Dikdörtgen, tek katlı, dış sofalı, bir odalı	Var	
Şensettin Bey (Bataklıçiftlik)		Avlu	Aktif	Özgün Haçeş	Turluch	Kırma Çatı, Kiremit	Dikdörtgen, tek katlı, iç sofalı, iki odalı	Yok	
Abrekoglu Ailesi (Bataklıçiftlik)		Avlu	Pasif	Özgün değil Depo	Turluch	Kırma Çatı, Kiremit	Kare, tek katlı, sofasız, bir odalı	Var	
Akraş Ailesi (Yenikaraköy)		Avlu	Aktif	Özgün değil Depo	Turluch	Kırma Çatı, Kiremit	Kare, tek katlı, sofasız, bir odalı	Var	
Anonim (Köprübaşı)		Ana konut	Aktif	Özgün değil Oda	Turluch	Kırma Çatı, Kiremit	Dikdörtgen, bir odalı	Yok	



## SONUÇ (CONCLUSION)

Sosyokültürel yapı ile yaşanan mekân arasında çok yönlü ilişkiler bulunmaktadır. Yaşanan mekân sosyokültürel yapılara etki ederken, bu yapılardan da etkilenmektedir. Mekân, bireysel ve kolektif kimliğin önemli bir parçası olup "dış dünyanın hafızası" olarak işlev görmektedir. İnsanların mekânı bilgi depolayıcı ve kültür taşıyıcısı olarak kullandığı söylenebilir.

Belirli bir kültüre mensup insanlar, kültürel özelliklerini yerleşim yerlerine aktararak o bölgeye özgün bir kimlik kazandırır. Bu çalışmanın amacı, mekânın sadece fiziksel unsurlardan ibaret olmadığını, aynı zamanda yaşanan ve yaşayan bir gerçeklik olduğunu vurgulamaktır. Her mekânın içinde, kültürel değerlerin yansımaları olan yaşam tarzı da görülebilir. Sosyal etkileşimler, yerleşim düzenlemeleri, aile içi dinamikler ve konut ilişkileri, mekâna doğrudan etki eder ve mekânın kimliğini şekillendirir. Haçeşler, Çerkes konut kompleksinin bir parçasıdır ve Çerkes kültürünün önemli bir yansıması olarak öne çıkar. Bu yapılar, Çerkeslerin yaşamında büyük bir sosyal değere sahip olarak varlıklarını sürdürürler.

Çerkes toplumu, misafirperverliği kutsal bir görev olarak kabul etmiş ve bunu önemli bir değer olarak benimsemiştir. Ekonomik imkanı olan ev sahipleri, misafirleri için avlu içerisinde özel bir haçeş inşa etmişlerdir. Bu imkanı olmayanlar ise evlerinin içinde misafirler için ayrılan bir odayı kullanmışlardır. Misafirlerin özel hayatına ve mahremiyetine saygı duyulması, yerleşim düzeni ve haçeşin tasarımını etkilemiştir. Avluda konumlanan haçeş ile ana konutun giriş cepheleri birbirini görmeyecek şekilde düzenlenirken, konut içerisindeki haçeşin girişi ana konutun girişinden bağımsızdır. Genellikle tek odalı, bazen ise iki odalı olan bu mekânlar, gelen misafirlerin rahat bir şekilde konaklayabilmesi için gerekli olanakları sunar.

Haçeşlerin Çerkes konut kompleksindeki önemi, hem mimari olarak taşıdığı kültürel unsurlar hem de konut sahibine statü kazandırması gibi sosyal nitelikler taşıması, bulunduğu konuma göre konut sahibi hakkında bilgi kazandırması gibi özellikleri bulunmaktadır. İşlev, kullanım durumu, yapısal özellikleri, mekansal özellikleri incelenerek haçeşin mimari kimliği ve sosyal kimliği tanımlanmasına katkıda bulunulmuştur.

Günümüze kadar ayakta kalan haçeşlerin bir bölümü eski işlevlerini sürdürse de çoğu depo olarak kullanılmakta ve değişen yaşam koşulları nedeniyle kaybolma tehlikesiyle karşı karşıyadır. Sivil toplum kuruluşları kültürün sürdürülmesinde önemli bir rol oynasa da köy yerleşimi ve en temel yapı taşları olan köyler, kültürün taşıyıcıları olarak korunmalıdır. Günümüz koşullarında haçeşlerin aktif işlevini sürdürmesi mümkün olmasa da yeni işlevler atanarak günümüze kadar gelen bu mekânlar yaşatılabilir. Mekan yaşadıkça ve yaşatıldıkça korunur.

## Conflict of Interest Statement | Çıkar Çatışması Beyanı

Araştırmanın yürütülmesi ve/veya makalenin hazırlanması hususunda herhangi bir çıkar çatışması bulunmamaktadır.

*There is no conflict of interest for conducting the research and/ or for the preparation of the article.*

## Financial Statement | Finansman Beyanı

Bu araştırmanın yürütülmesi ve/veya makalenin hazırlanması için herhangi bir mali destek alınmamıştır.

*No financial support has been received for conducting the research and/ or for the preparation of the article.*

## Ethical Statement | Etik Beyanı

Araştırma etik standartlara uygun olarak yapılmıştır.

*All procedures followed were in accordance with the ethical standards.*

## Copyright Statement for Intellectual and Artistic Works | Fikir ve Sanat Eserleri Hakkında Telif Hakkı Beyanı

Makalede kullanılan fikir ve sanat eserleri (şekil, fotoğraf, grafik vb.) için telif hakları düzenlemelerine uyulmuştur.

*In the article, copyright regulations have been complied with for intellectual and artistic works (figures, photographs, graphics, etc.).*

## Author Contribution Statement | Yazar Katkı Beyanı

A. Fikir / Idea, Concept	B. Çalışma Tasarısı, Yöntemi / Study Design, Methodology	C. Literatür Taraması / Literature Review
D. Danışmanlık / Supervision	E. Malzeme, Kaynak Sağlama / Material, Resource Supply	F. Veri Toplama, İşleme / Data Collection, Processing
G. Analiz, Yorum / Analyses, Interpretation	H. Metin Yazma / Writing Text	I. Eleştirel İnceleme / Critical Review

**AUTHOR 1:** A/B/C/F/G/H

**AUTHOR 2:** B/D/G/I

## REFERANSLAR (REFERENCES)

- Aksan, F. (1997). *Düzce'deki Kuzey Kafkas (Çerkes) Evleri*. İstanbul: Yüksek Lisans Tezi. İstanbul Teknik Üniversitesi.
- Aktan, C. C. (2007). Bir Sosyal Sabit Sermaye Olarak Kültür, *Paşarlama ve İletişim Kültürü Dergisi*. 6(20), 1-11.
- Baranov, Ye. (1894). *Ocherk İz Zbižni Gorskikh Tatar Kabardy*. TV, 2 dek
- Bayram, A. (2019). *Çerkezlerde Aile Yaşam Tarzı (Çerkezlerin Aile İçi ve Aileler Arası İlişkileri)*. Düzce: Yüksek Lisans Tezi. Düzce Üniversitesi.
- Berzeg, N. (2006). *Çerkesler-Kafkas Sürgünü: Vatansız Birakılan Bir Halk*. Chiviyazıları Yayınları.
- Bgazhnokov, B.X. (1983). Organizatsiya Prostranstva I Etiket. *Sovetskaia Etnografiia*. 4, 37-89.
- Chesnov, Ya.V. (1984). Narody SSSR, V. P. Kobychchev Poseleniya i Zhilishche Narodov Severnogo Kavkaza v XIX—XX vv, *Sovetskaia Etnografiia*. 1, 167-170.
- Çatalkılıç, D. (2018). Uzunyayla'da Çerkes Kültürünün Bir Sembolü Olarak Misafirperverlik ve Haçış. *Kafkasya Kökenlilerin Hafıza Mekânları Çalıştayı Bildiriler Kitabı*. 21-35.
- Dmitriyev, V.A. (2007). Prostranstv Yenko-Vremennoye Povedeniye V Traditsionnoy Kul'ture Narodov Severnogo Kavkaza: Regional'nyy Aspekt. *Zhurnal Sotsiologii I Sotsial'noy Antropologii*. 10, 4, 143-159.
- Doğanay, G. (2016). *Çerkes Kimliğinin Diasporada Yeniden İnşası*. İkinci Uluslararası Saraybosna Sosyal Bilimler Konferansı 17-20 Mayıs. 444-461.
- Gardanova, V. K. (1967). *Obsbchestvennyy Stroy Adygskikh Narodov (XVIII - Pervaya Polovina XIX V.)*. Nauka. 289-326.
- Halman, O. (2020). *Geleneksel Çerkes Mimarisi* [Fotoğraf]. Çerkes Dernekleri Fedarasyonu. [15.10.2021] tarihinde Erişim: <https://cerkesfed.org/arastirma/geleneksel-cerkes-mimarisi/>.
- Interiano G. (2017). *Çerkesya Seyehatnamesi*. (Çev. G.G. Özfirat). Kafkasya Yayınları. 12-20.
- Kaflı, K. (1942). *Şimalı Kafkasya*. İstanbul, Vakıf Matbaası.
- Kalaycı, İ. (2015). Tarih, Kültür ve İktisat Açısından Çerkesya (Çerkesler). *Avrasya Etüdüleri Dergisi*. 21, 47, 71-11.
- Kaya, A. (2011). *Türkiye'de Çerkesler: Diasporada Geleniğin Yeniden İcadı*. İstanbul Bilgi Üniversitesi Yayınları.
- Khabizhevna, S. L. (2018). Transformatsiya Zhilishchno-Poselencheskogo Kompleksa Narodov Kabardino-Balkarı: Faktory I Etnicheskiye Markery. *Vestnik KBIGI (KBIHR Bulletin)*. 4(39), 69-79.

- Kobychev, V.P. (1968). *Goroda, Seleniya, Zhilishche. Kul'tura I Byt Narodov Severnogo Kavkaza (1917-1067 Gg.)*. Izdatel'stvo Vauka.
- Kobychev, V.P. (1982). *Poseleniya Izhilishche Narodov - Severnogo Kavkaza V XIX-XX VV.* Izdatel'stvo Nauka.
- Korhan, T. (2018). Kafkasya'dan Anadolu'ya Benzerlikleri ve Farklarıyla Bir Kültür Sembolü Olarak Çerkes Evleri. *Uluslararası Sosyal Bilimler Dergisi*. 2(12), 28-39.
- Koç, N. (2018). *Türkiye'deki Çerkes Evlerinin (Adige Vune) Sosyal Hayata Etkileri*. Cıeço 22 Uluslararası Osmanlı Öncesi ve Osmanlı Çalışmaları Komitesi II. Trabzon. 351-378.
- Miller, A.A. (1914). Cherkesskiye postroyki, Materialy po etnografii Rossii. T.II. St. Petersburg, 57-78.
- Naloyev, Z.M. (1978). *Iz Istorii Kul'tury Adygov*. Nalchik.
- Okçuoğlu, B. A. (2019). Türkiye'de Çerkes Diasporası: Kimlik İnşası ve Referansları. *Sosyoloji Araştırmaları Dergisi*. 22(1), 122-156.
- Özsoy, N. (2016). *Çerkes ve Abazaların Düzce'de İskânı ve Kurulan Yeni Yerleşimler*, 2. Uluslararası Düzce Tarih, Kültür ve Sanat Sempozyumu 11-12 Aralık 2015 Düzce. "Düzce'de Tarih, Kültür Ve Sanat". Düzce Belediyesi Ky. İstanbul.
- Pashtova, M. (2014). *Bir Uzınyayla "Öyküsü" Diaspora Hakkında Bir Halkbilim Araştırması*. Geçmişten Geleceğe Çerkesler Kültür, Kimlik ve Siyaset. Ankara.
- Sunata, U. (2015). *Diasporanın Sosyokültürel Hafızası Olarak Çerkes Köyü, Sosyokültürel Yönleriyle Çerkes Toplumu*. Ankara, KAFDAV Yayınları.
- Unezhev, Z.S. (2020). *The Adyghe (Circassians) Interior of the XVIII-XX Centuries*, IOP Conf. Series: Materials Science and Engineering.
- Studenetskaya, Ye. N. (1948). Sovremennoye Kabardinskoye Zhilishch. *Sovetskaya etnografiya*. 4, 105-123.
- Yılmazata, M., Parlak, L., Güven, E. (2018). Circassian Architecture as an Example for Social Space Being Shaped by Tradition. *Abant Kültürel Araştırmalar Dergisi*. 3,5, 43-62.

## YAZARLARIN BİYOGRAFİLERİ (BIOGRAPHIES OF THE AUTHORS)

### **Meryem BİRCAN (Yüksek Mimar)**

Meryem Bircan, 2019 yılında Karabük Üniversitesi Mimarlık bölümünden lisans diplomasını, 2022 yılında da Eskişehir Osmangazi Üniversitesi'nden "Haçş Mekânı Bağlamında Çerkes Yerleşim ve Konut Tipolojisi: Düzce Kırsalı Örneği" başlıklı tez ile yüksek lisans diplomasını almıştır. 2020 yılından itibaren özel sektörde çeşitli ölçeklerdeki projelerde görev almaya devam etmektedir

### **Kader REYHAN (Doç. Dr.)**

Kader Reyhan, 2000 yılında Çukurova Üniversitesi Mimarlık Bölümü'nden lisans, 2004 İzmir Yüksek Teknoloji Enstitüsü Mimari Restorasyon Bölümü'nden yüksek lisans ve 2011 İzmir Yüksek Teknoloji Enstitüsü Mimarlık Bölümü'nden Doktora derecesine sahiptir. 2001-2011 tarihleri arasında Araş. Gör. olarak İzmir Yüksek Teknoloji Enstitüsü ve 2012 yılından itibaren Eskişehir Osmangazi Üniversitesi Dr. Öğr. Üyesi olarak çalışmalarını sürdürmektedir. Çalışma konuları; Mimarlık, Mimari Restorasyon, Tarihi Yapım Tipolojisi, Tarihi Yapım Teknikleri ve Malzeme Kullanımı ve Kültürel Mirastır.