



ADİYAMAN ÜNİVERSİTESİ SOSYAL BİLİMLER ENSTİTÜSÜ DERGİSİ
ISSN: 1308-9196 / e-ISSN:1308-7363

Yıl : 16 Sayı : 44 Ağustos 2023

Yayın Geliş Tarihi: 02.05.2023 Yayına Kabul Tarihi:11.07.2023

DOI Numarası: <https://doi.org/10.14520/adyusbd.1291018>

Makale Türü: Araştırma Makalesi/Research Article
Atf/Citation: Hiçyılmaz, Y. (2023). Çocukların Çizim Becerilerine Yönelik Ebeveyn Desteği Ölçeği: Türk Kültürüne Uyarlama Çalışması. *Adiyaman Üniversitesi Sosyal Bilimler Enstitüsü Dergisi*, (44), 22-42.

ÇOCUKLARIN ÇİZİM BECERİLERİNE YÖNELİK EBEVEYN DESTEĞİ ÖLÇEĞİ: TÜRK KÜLTÜRÜNE UYARLAMA ÇALIŞMASI

Yahya HIÇYILMAZ*

Öz

Bu araştırmanın amacı, Çocukların Çizim Becerilerine Yönelik Ebeveyn Desteği Ölçeği'ni Türk kültürüne uygun hale getirmek ve ölçeğin geçerlik ve güvenilirlik çalışmalarını yapmaktır. Bu amaç doğrultusunda, dil ve alan uzmanlarının görüşleriyle hazırlanan Türkçe form, 273 ebeveyn uygulanmış ve doğrulayıcı faktör analizi yapılmıştır. Analiz sonucunda belirlenen yapı doğrulanmış ve ölçeğin uyum indeksleri $\chi^2/sd=2.13$, RMSEA=.064, SRMR=.058, NFI=.96, NNFI=.97, IFI=.98, CFI=.98 ve GFI=.93 olarak tespit edilmiştir. Ölçeğin 14 maddesi için Cronbach alfa (α) iç tutarlılık katsayısı .895 olarak bulunmuştur. Ölçeğin boyutları için hesaplanan Cronbach alfa değerleri ise .731 ile .873 arasında değişmektedir. Bu sonuçlar, ölçeğin Türk kültürüne uygun bir şekilde uyarlanarak geçerli bir ölçme aracı olarak kullanılabileceğini göstermektedir.

Anahtar Kelimeler: Çizim, ebeveyn desteği, ölçek uyarlama

* Doç. Dr., Van Yüzüncü Yıl Üniversitesi, Eğitim Fakültesi, Güzel Sanatlar Eğitimi Bölümü, Resim-İş Eğitimi ABD, yahyahicyilmaz@yyu.edu.tr, Van/Türkiye

THE SCALE OF PARENTAL SUPPORT FOR CHILDREN'S DRAWING SKILLS: ADAPTATION STUDY TO TURKISH CULTURE

Abstract

The aim of this study is to adapt the Parental Support Scale for Children's Drawing Skills to Turkish culture and to conduct validity and reliability studies for the scale. In this context, the Turkish form prepared with the opinions of language and subject experts was applied to 273 parents and confirmatory factor analysis was performed. As a result of the analysis, the identified structure was confirmed, and the fit indices of the scale were determined as $\chi^2/sd=2.13$, $RMSEA=.064$, $SRMR=.058$, $NFI=.96$, $NNFI=.97$, $IFI=.98$, $CFI=.98$, and $GFI=.93$. The Cronbach's alpha (α) internal consistency coefficient for the 14 items of the scale was found to be .895. Cronbach's alpha values calculated for the dimensions of the scale ranged between .731 and .873. These results demonstrate that the scale can be used as a valid measurement tool by adapting it to Turkish culture.

Keywords: *Drawing, parental support, scale adaptation*

1. GİRİŞ

Çocuklar, anadillerinde sözel olarak ustalaşmadan önce bile çizim yapabilmeye yeteneğine sahiptirler. Bu nedenle, sınırlı sözel becerilere ve kelime hazinelerine sahip olan çocuklar, kendilerini daha rahat bir şekilde ifade etmek için çizimleri kullanabilirler (Yavuzer, 2005; Ligorio vd., 2017; Hiçyılmaz, 2020). Çizim, yüzey üzerinde kasıtlı olarak görünür işaretler oluşturmak olarak tanımlanabilir (Groot vd., 2023). Bu işaretler, anlamları ve sembolleri sayesinde çocukların düşüncelerini ve duygularını ifade etmelerine olanak sağlar.

Çizim, erken çocukluk döneminden başlayarak ergenliğe doğru sürekli bir gelişim gösterir. Bu süreçte, çocukların zihinsel, kaba ve ince motor becerileri

geliştikçe, çizim becerilerinde de önemli değişimler gözlemlenir. İlk başta, yaklaşık 2 yaş civarında çocuklar karalamalarla başlar ve zamanla belirli insan ve hayvan referanslarını yansıtan tanınabilir görüntüler oluşturmayı başarırlar. Bu sayede, çizimler aracılığıyla kavramları ve düşünceleri görselleştirerek düşünmeyi derinleştirip soyut kavramları anlama becerilerini geliştirebilirler. (Brooks, 2009; Kehnemuyi, 2006; Lowenfeld ve Brittain, 1987). 4 yaş civarında çocuklar, belirli tanımlanabilir şekiller çizmeye başlarlar, ancak bu çizimlerin kesin bir tanımı zor olabilir. 5 yaşında ise insan figürleri, evler veya ağaçlar gibi nesnelere tanınabilir hale gelir. 6 yaşına geldiklerinde çizimler konulu hale gelir ve duygularını ifade etmeye yönelik çabalarda bulunabilirler (Üstün Vural, 2009; Yavuzer, 2005). 7-9 yaş arasındaki çocuklar, resimlerinde gerçekçilik arzusu gösterirken, el, bilek ve parmak gibi küçük kasların yeterince gelişmediği için bu görsel gerçekliği tam olarak aktarmakta zorlanabilirler. 9-12 yaş arasındaki çocukların çalışmalarında daha detaylı çizgilerle daha gerçekçi bir yaklaşım sergiledikleri ve kız ve erkek çocukları arasında konu seçiminde farklılıklar olduğu görülmektedir (Artut, 2009; Buyurgan ve Buyurgan, 2007; Kehnemuyi, 2006; Kırıçoğlu, 2002; Yavuzer, 2005).

Çocuk çizimleri ile ilgili araştırmaların yoğunlaştığı dönem 1885-1920 yılları arasına denk gelmektedir. Araştırmacılar, başlangıçta çocuk çizimlerinde yaşa bağlı değişimleri tasvir etmeye odaklandılar (Yavuzer, 2005). Ancak zamanla, çocuk çizimlerinin üretildiği bağlamın da önemli olduğu fark edildi. Araştırmalar, aile faktörlerinin çocukların yaratıcılığı gelişiminde önemli bir rol oynadığını göstermiştir (Gralewski ve Jankowska, 2020). Özellikle, çocukların çizim deneyimini ve ürettikleri çizimleri şekillendirmede kritik bir rol oynayan unsurları ortaya koyan faktörlerden biri de ebeveynlerdir (Rose vd., 2006).

Ebeveyn desteği, çocukların çizim becerisini edinme ve geliştirme amacıyla gerçekleştirdikleri eylemleri ifade eder. Bu eylemler, çocuklara çizim

malzemeleri temin etme, ortak çizim yapma, yönlendirici destek sağlama ve çocukların çizimlerini övgüyle destekleme gibi faaliyetleri içermektedir (Groot vd., 2023). Bu bağlamda, Groot vd., Çocukların Çizim Becerilerine Yönelik Ebeveyn Desteği Ölçeğini geliştirmişlerdir. Ölçek, kaynak desteği, ortak çizim, yönlendirici destek ve övgü gibi farklı boyutları içermektedir.

Groot vd., (2023), kaynak desteğini bir çocuğun çizim etkinlikleri için malzeme, zaman ve alan sağlama olarak tanımlıyor. Ancak kaynaklar çizim etkinlikleri için temel olsa da, ebeveynlerin çocuklarıyla birlikte ortak çizim yapmalarının da gerekliliğine vurgu yapıyorlar. Bu ortak çizimler, çocukların çizim davranışlarını pekiştirerek daha iyi öğrenmelerine ve gelişmelerine yardımcı olabilir.

Ebeveynlerin çocukların çizim etkinliklerinde belirli bir beceri düzeyine ulaşmalarına yardımcı olmak için sundukları yönlendirmeler "yönlendirici destek" olarak adlandırılır. Groot vd., (2023), çocukların çizim etkinliklerinde bir destek biçimi olarak kullanılan yönlendirici desteğin yanı sıra övgünün de önemli olduğunu belirtmiştir. Övgünün, çocukların çizim becerilerine olan özgüvenlerinin artmasına ve yaratıcılıklarının gelişmesine katkı sağladığı ifade edilmiştir.

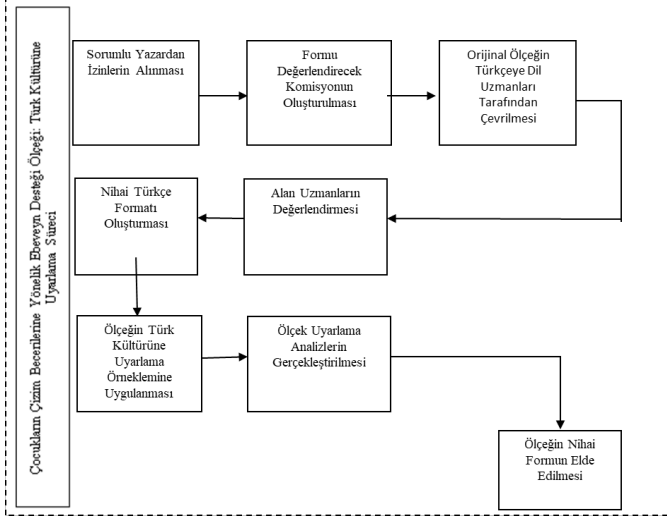
Çocuk çizimleri araştırmalarıyla ilgili birçok çalışma bulunmaktadır. Bu çalışmaların günümüze kadar devam ettiği gözlemlenmektedir (Rose vd., 2006). İlgili literatürde, çocuk resimlerinin gelişim evrelerine dayanan bir sınıflandırma sistemi için yapılan araştırmaların (Kellogg, 1969; Lowenfeld ve Brittain, 1987; Permatasari, Zulkarnaen, 2023) yanı sıra, çocukların sanatsal üretim ve tercihlerinde cinsiyet etkisini inceleyen araştırmaların da (Boyatzis ve Eades, 1999) olduğu görülmektedir. Ayrıca, mobil uygulamalar kullanarak çocukların çizimlerini inceleyen çalışmalarının da olduğu görülmüştür (Lanna ve Oro, 2019; Picard vd., 2014; Schmidgall vd., 2020; Yadav ve Chakraborty, 2017). Ancak, bazı

arařtırmacıların çizim becerilerinin gelişiminde etkili olan faktörleri de incelediđi gözlemlenmektedir. İlgili literatürde, çocukların çizimlerini etkileyen faktörler üzerine yapılan arařtırmalar (Ođuz, 2010), çocukların, öğretmenlerin ve ebeveynlerin çocukların çizim deneyimi üzerindeki etkilerini inceleyen arařtırmalar (Rose vd., 2006), çocukların evde ve okulda resim yapma deneyimini şekillendiren tutum ve uygulamalar üzerine yapılan arařtırmalar (Burkitt vd., 2010), çocukların sanat tasarımında öğretmenlerin rolünü inceleyen arařtırmalar (Madani vd., 2015), Çocukların kendi çizim deneyimleriyle ilgili görüşlerini inceleyen çalışmalar (Pillar, 1998), görülmüřtür.

Çocuđun resim becerilerinin gelişimi, sadece kendi bireysel özelliklerine dayanmaz; aile de bu süreçte önemli bir rol oynar (Ođuz, 2010). Bu nedenle, çocukların çizimlerinde aile faktörünün önemi göz önüne alındığında, ebeveynlerin çizim konusundaki desteđinin yeterince incelenmediđi görülmektedir (Rose vd., 2006). Özellikle yurtiçi arařtırmalar, ebeveynlerin çocuklarının çizim yapma davranışların nasıl etkilediđini ölçmek için bir aracın olmadıđını göstermektedir. Bu açıdan, çocukların çizim becerilerine yönelik ebeveyn desteđini deđerlendirmek için bir ölçme aracına ihtiyaç duyulmaktadır. Bu arařtırma, Çocukların Çizim Becerilerine Yönelik Ebeveyn Desteđi Ölçeđinin uyarlanması yoluyla, literatürdeki boşluđu doldurarak arařtırmacılara yardımcı olmayı amaçlamaktadır.

2. YÖNTEM

Bu arařtırmada, Çocukların Çizim Becerilerine Yönelik Ebeveyn Desteđi Ölçeđi Türk kültürüne uygun hale getirilerek ölçeđin geçerlik ve güvenilirlik çalışmasının yapılması amaçlanmıřtır. Ölçek uyarlama süreci, Şekil 1'de detaylı bir şekilde sunulmuř ve ařađıdaki aşamaları izlemiřtir.



Şekil 1: Ölçek Uyarlama Süreci

2.1. Çalışma Grubu

Çalışma grubu, Ağrı, Muş, Van, Elazığ, Batman ve Sivas'ta, 2 ila 12 yaş aralığında çocuğu olan ebeveynler arasından kolayca ulaşılabilir örnekleme yöntemi kullanılarak belirlenmiştir. Çalışma grubu incelendiğinde, 273 ebeveynin 92'sinin erkek, 181'inin ise kadın olduğu görülmektedir. Katılımcıların yaş aralığı 20 ila 51 ve daha üstü yaşlar arasında değişmektedir. Çalışma grubunda farklı eğitim seviyelerine sahip ebeveynler yer almaktadır. Çalışma grubuna katılan ebeveynlerin bazı demografik özelliklerine ilişkin dağılım bilgileri Tablo 1'de verilmiştir.

Tablo 1 Çalışma Grubu ile ilgili Demografik Bilgiler

		Değişkenler	n	%	
DFA Çalışma Grubu	Cinsiyet	Kadın	181	66.3	
		Erkek	92	33.7	
	Yaş Aralığı	20-30	36	13.2	
		31-40	138	50.2	
		41-50	95	34.8	
		51 ve üstü	4	1.5	
	Eğitim Durumu	İlk Okul	29	10,6	
		Orta Okul	11	4,0	
		Lise	46	16,8	
		Lisans	125	45,8	
		Yüksek Lisans	37	13,6	
		Doktora	25	9,2	
	Toplam			273	100

2.2 Orijinal Ölçme Aracı

Türkçe'ye uyarlanan Çocukların Çizim Becerilerine Yönelik Ebeveyn Desteği Ölçeği, Groot vd., tarafından 2023 yılında geliştirilmiştir. Ölçek, toplamda on dört madde ve dört faktörden oluşmaktadır. Bu faktörler kaynak desteği, ortak çizim, yönlendirici destek ve övgüdür. Ölçeğin toplam Cronbach alfa güvenilirlik değeri 0.77 olarak hesaplanmıştır. Kaynak desteği için bu değer 0.62, ortak çizim için 0.73, yönlendirici destek için 0.86 ve övgü faktörü için 0.72'dir. Ölçek 7'li likert tipinde geliştirilmiştir ve maddeler, "Her zaman (6)", "Neredeyse her zaman (5)", "Sıklıkla (4)", "Bazen (3)", "Ara sıra (2)", "Neredeyse hiçbir zaman (1)" ile "Asla (0)" arasında derecelendirilmiştir.

2.3 Ölçeğin Türkçe Formunun Oluşturulması ve Uygulanması

Araştırmacı, ölçeği Türkçe'ye uyarlamak için sorumlu yazardan izin aldıktan sonra ölçeğin taslak Türkçe formu oluşturma süreci başlamıştır. İlk aşamada taslak formu değerlendirmek amacıyla, alan ve dil uzmanlarından oluşan iki komisyon kurulmuştur. Alan uzmanları komisyonu, üç uzmandan oluşmaktadır. Bu üç uzmanın tamamı, Resim-İş Eğitimi Anabilim Dalı'nda öğretim üyesidir. Dil uzmanları ise iki kişiden oluşmaktadır ve Yabancı Diller Eğitimi Bölümü üyesidirler. Taslak Türkçe formu oluşturmak amacıyla ilk olarak orijinal ölçek dil uzmanları tarafından incelenerek Türkçeye tercüme edilmiştir. Dil uzmanları, her bir maddenin en iyi şekilde ifade edildiği düşünülen çevirileri görüş birliğiyle belirlemişlerdir. Elde edilen Türkçe form daha sonra ilgili alandaki uzmanlar tarafından tekrar gözden geçirilerek, her bir maddenin Türkçeye ve alana uygunluğu tartışılmış ve görüş birliğiyle Türkçe form oluşturulmuştur.

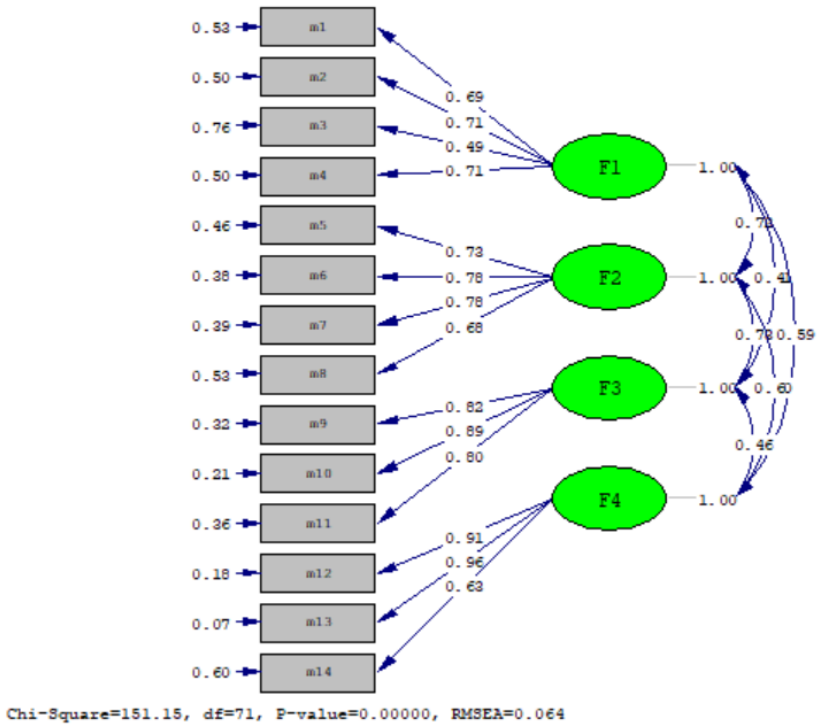
2.4 Verilerin Analizi

Çocukların Çizim Becerilerine Yönelik Ebeveyn Desteği ölçeği için temel analizlere geçmeden önce, veri setinde uç değerlerin olup olmadığını belirlemek amacıyla SPSS 17.0 paket programı kullanılmıştır. Uç değerler tespit edildikten sonra, veri setinden çıkarılmıştır. Ölçeğin Türk kültürüne uygunluğunu belirlemek için LISREL 8.70 paket programı kullanılarak doğrulayıcı faktör analizi (DFA) yapılmıştır. Ölçekten elde edilen toplam puanlara göre çarpıklık (-.680) ve basıklık (.977) değerleri incelenmiştir. Elde edilen değerler Büyüköztürk, Çokluk ve Köklü' ye (2016) göre, normalden aşırı bir sapma göstermediği anlamına gelmektedir. Ölçeğin güvenilirliği için, ölçeğin boyutlarına ait Cronbach alfa değerleri hesaplanmıştır. Ayrıca, ölçekte yer alan maddelerin ebeveynlerin ayırt gücünü belirlemek amacıyla, üst %27 ile alt %27 grupların madde ortalama puanları arasındaki farkların anlamlılığı t-testi ile incelenmiştir.

3. BULGULAR

3.1 DFA'ya Yönelik Bulgular

Nihai Türkçe formu, uzmanlar tarafından onaylandıktan sonra çalışma grubuna uygulanmıştır. Daha sonra, ölçeğin Türk kültüründeki durumunu belirlemek amacıyla DFA yöntemi kullanılmıştır. İlk aşamada analizde, "t" değerlerinin anlamlılık düzeyleri ve gözlenen değişkenlerin hata varyansları değerlendirilmiştir. .01 düzeyinde anlamlı olduğu tespit edilen "t" değerleri ve hata varyanslarının .07 ile .76 arasında değiştiği belirlenmiştir. Çocukların çizim becerilerine yönelik ebeveyn desteği ölçeğinin birinci düzey DFA sonuçlarına ilişkin yol şeması Şekil 2'de sunulmuştur.



Şekil 2. Çocukların Çizim Becerilerine Yönelik Ebeveyn Desteği Ölçeğinin Birinci Düzey DFA Sonuçlarına İlişkin Yol Şeması (Standardize edilmiş model)

Şekil 2'ye göre, maddelerin faktör yükleri .49 ile .96 arasında değişmektedir. Her bir maddenin .30 ve üzeri standartlaştırılmış değere sahip olması, kabul edilebilir bir etki büyüklüğüne işaret etmektedir (Kline, 2010). Son olarak, model uyum indeksleri incelendi. İlgili istatistikler Tablo 2'de sunulmuştur.

Tablo 2. Çocukların Çizim Becerilerine Yönelik Ebeveyn Desteği Ölçeği İçin Uyum İndekslerine İlişkin Değerler

Uyum İstatistikleri	Kabul Edilebilir Sınır	Mükemmel Uyum Sınırı	Kaynak	Ölçeğin I. Düzey Uyum Değerleri
χ^2/df	$3 < \chi^2/df \leq 5$		(Çokluk vd., 2016)	2.13
RMSEA	$\leq .08$	$\leq .05$	Sümer (2000)	.064
SRMR	$\leq .08$	$\leq .05$	Brown (2006)	.058
NFI	$\geq .90$	$\geq .95$	Sümer (2000)	.96
NNFI	$\geq .90$	$\geq .95$	Sümer (2000)	.97
IFI	$\geq .90$	$\geq .95$	Meydan ve Şeşen, (2011)	.98
CFI	$\geq .90$	$\geq .95$	Sümer (2000)	.98
GFI	$\geq .85$	$\geq .90$	Seçer, 2013	.93

Tablo 2 incelendiğinde, χ^2/df oranının 3'ten küçük olması, mükemmel uyum göstergesi olduğu söylenebilir. Ayrıca, RMSEA ve SRMR uyum indeksleri kabul edilebilir düzeydedir ve NFI, NNFI, IFI, CFI ve GFI uyum indekslerinin mükemmel düzeyde olduğu görülmektedir. Bu bağlamda, ölçeğin Türk kültürüne uyumunun test edildiği söylenebilir.

3.2 Güvenirliğe Yönelik Bulgular

Çocukların çizim becerilerine yönelik ebeveyn desteği ölçeğinin 14 maddeden oluşan tamamına ilişkin güvenirlik katsayısı (α) .895 olarak belirlenmiştir. Kaynak desteği faktörüne ait 4 maddeye ilişkin güvenirlik katsayısı .731, ortak çizim faktörüne ait 4 maddeye ilişkin güvenirlik katsayısı .829, yönlendirici destek faktörüne ait 3 maddeye ilişkin güvenirlik katsayısı 0.873 ve övgü faktörüne ait 3 maddeye ilişkin güvenirlik katsayısı 0.863 olarak saptanmıştır. Cronbach Alfa değeri .70 ve üzerinde olduğunda ölçeğin güvenirliği sağlandığı kabul edilmektedir (Büyüköztürk, 2004). Ayrıca, ölçek toplam puanlarına göre %27'lik en üst grupta yer alan ebeveynlerle %27'lik en alt grupta yer alan ebeveynler arasındaki madde ortalama puanlarındaki farkın anlamlılığını belirlemek amacıyla t-testi yapılmıştır. Çocukların çizim becerilerine yönelik ebeveyn desteği ölçeğinin madde analiz sonuçları Tablo 3'te verilmiştir.

Tablo 3. Çocukların Çizim Becerilerine Yönelik Ebeveyn Desteği Ölçeği Madde Analiz Sonuçları

Madde No	Madde Toplam Korelasyonları	t (Alt % 27-Üst %27)**
M1	,466	8,867***
M2	,484	9,739***
M3	,447	8,817***
M4	,611	12,806***
M5	,615	13,364***
M6	,681	14,138***
M7	,710	16,095***
M8	,616	14,846***
M9	,627	14,466***
M10	,621	15,120***
M11	,551	11,518***
M12	,630	10,642***
M13	,681	11,915***
M14	,471	8,133***

n = 273 *** p < 0,01

Tablo 3'te görüldüğü üzere, ölçeğin maddelerinin düzeltilmiş madde toplam korelasyon değerleri 0,447 ile 0,710 arasında değişmektedir. Türk kültürüne uyarlanan ölçeğin tüm maddeleri için yapılan t-testi sonuçları p < 0.001 düzeyinde anlamlı olarak belirlenmiştir. Bu sonuçlar, testin iç tutarlılığına dair bir kanıt olarak kabul edilmiştir (Büyüköztürk, 2004).

4. TARTIŞMA ve SONUÇ

Çocukların resme olan ilgisi erken çocukluk döneminden itibaren başlar ve yaratıcılıkları, ilgi ve gelişimleri desteklenmelidir. Bu destek sadece çocuğun bireysel özellikleriyle sınırlı kalmamalı, aile faktörü de dahil olmak üzere birçok faktör göz önünde bulundurulmalıdır (Oğuz, 2010). Çocukların yaşları ilerledikçe çizime olan ilgilerini sürdürebilmeleri için, özellikle ebeveynlerin çocuklara daha fazla zaman ayırması önemlidir (Burkitt vd., 2010). Ancak ebeveynlerin çocukların çizim becerilerinin gelişimindeki etkisi hakkında yeterli araştırma bulunmamaktadır (Burkitt vd., 2010; Groot vd., 2023). Ebeveynlerin çocuklarının resim yapma davranışlarını nasıl etkilediğine dair yurtiçi araştırmalar, henüz bir ölçme aracının olmaması nedeniyle eksik kalmaktadır. Bu nedenle, çocukların çizim becerilerine yönelik ebeveyn desteğini değerlendirmek için bir ölçme aracına ihtiyaç duyulmaktadır. Bu araştırma, literatürdeki bu boşluğu doldurmak amacıyla yapılmıştır.

Groot vd., (2023) tarafından geliştirilen Çocukların Çizim Becerilerine Yönelik Ebeveyn Desteği Ölçeği, ilk aşamada alan ve dil uzmanlarından oluşan iki

komisyon tarafından incelenerek, görüş birliğiyle nihai Türkçe formu oluşturulmuştur. Daha sonra ölçeğin Türk kültürüne uyarlanması için 273 ebeveyne uygulanarak DFA analizi yapılmıştır. DFA analizi sonucunda belirlenen yapının doğrulandığı ve ölçeğin uyum indekslerinin $\chi^2/sd=2.13$, RMSEA=.064, SRMR=.058, NFI=.96, NNFI=.97, IFI=.98, CFI=.98 ve GFI=.93 olduğu tespit edilmiştir. Bu değerler, Byrne'un (1998) kabul edilebilir uyum kriterlerini karşılamaktadır.

Ölçeğin 14 maddesi için Cronbach alfa (α) iç tutarlılık katsayısı .895 olarak bulunmuştur. Ölçeğin boyutları için hesaplanan Cronbach alfa değerleri ise .731 ile .873 arasında değişmektedir. Bu sonuçlar, ölçeğin maddelerinin ayırt edici olduğunu ve Türk kültürüne uyarlanarak geçerli bir ölçme aracı olarak kullanılabileceğini göstermektedir.

Ölçek uyarlama çalışması, 2 ila 12 yaş arasındaki çocukları olan ebeveynlerle sınırlı tutulmuştur. Rose vd., (2006), çalışmasında, çocukların yaşları ilerledikçe çizim faaliyetine harcanan zamanın ve çocukların keyif alma düzeyinin azaldığı belirtilmiştir. Bu süreçte, ebeveynlerin çocukların çizim deneyimine olan etkileri, Çocukların Çizim Becerilerine Yönelik Ebeveyn Desteği Ölçeği kullanılarak değerlendirilebilir. Ancak, 12 yaş üstü çocukları olan ebeveynlerin çocukların çizim deneyimine olan etkilerini belirlemek için farklı bir ölçek geliştirilebilir.

Çizim, çocukların bilişsel, yaratıcı ve akademik gelişiminde önemli bir rol oynamaktadır. Ebeveynlerin desteği ise çocukların çizim becerilerinin edinimi ve gelişimi üzerinde büyük bir etkiye sahiptir. Ancak, bu konuda daha fazla araştırmaya ihtiyaç duyulmaktadır (Groot vd.,, 2023) Çocukların Çizim Becerilerine Yönelik Ebeveyn Desteği Ölçeği, ebeveynlerin çocukların erken dönem çizim davranışlarına katılımının rolünü ve anlamak için önemli bir araçtır. Bu ölçek sayesinde evde ve okulda sanat eğitimi için stratejiler oluşturmak

mümkün olabilir. Bu da çizim becerilerinin gelişimiyle birlikte çocukların genel gelişimi için potansiyel faydalar sağlayabilir.

Çıkar Çatışması Bildirimi: Bu makalenin araştırılması, yazarlığı ve / veya yayınlanmasına ilişkin herhangi bir potansiyel çıkar çatışması yoktur.

Destek/Finansman Bilgileri: Bu makale herhangi bir finansal destek almamıştır.

Etik Kurul Kararı: Bu çalışma için Van Yüzüncü Yıl Üniversitesi Etik Kurulu tarafından 24.03.2023 tarih ve 15019 sayılı, 2023/07-08 karar numarası ile etik kurul izni alınmıştır.

		Asla	Neredeyse hiçbir zaman	Ara sıra	Bazen	Sıklıkla	Neredeyse her zaman	Her zaman
Kaynak Desteği								
1	Çocuğunuzun evde çeşitli çizim araçlarına erişimi var mı (örneğin, renkli kalemler, keçeli kalemler, boyalar, boya kalemleri, karakalem, boyama kitapları vb.)?	0	1	2	3	4	5	6
2	Çocuğunuzun çizim faaliyetlerine ilham kaynağı olarak kitap, dergi, (dijital) çizim oyunları veya diğer materyalleri ne sıklıkla sağlıyorsunuz?	0	1	2	3	4	5	6
3	Çocuğunuzun evin farklı yerlerinde (örneğin yemek masasında, yerde vb.) çizim yapmasına izin veriyor musunuz (veya verir miydiniz)?	0	1	2	3	4	5	6
4	Çocuğunuzun çizimlerini evde ne sıklıkla sergiliyorsunuz?	0	1	2	3	4	5	6
Ortak Çizim								
5	Birlikte çizmeyi önererek çocuğunuzun ne sıklıkla çizmeye teşvik ediyorsunuz?	0	1	2	3	4	5	6
6	Çocuğunuz resim yaparken ne sıklıkla yanında oturuyorsunuz?	0	1	2	3	4	5	6
7	Çocuğunuzun ne çizdiğine hangi sıklıkla dikkat ediyorsunuz?	0	1	2	3	4	5	6
8	Çocuğunuz sizden isterse ne sıklıkla birlikte resim yaparsınız?	0	1	2	3	4	5	6
Yönlendirici Destek								
9	Çocuğunuz resim yaparken, çizim becerisini geliştirmesi için ne sıklıkla yardımcı oluyorsunuz?	0	1	2	3	4	5	6
10	Çocuğunuz resim yaparken, belirli şeyleri nasıl çizeceği konusunda ne sıklıkla göstererek yardımcı oluyorsunuz	0	1	2	3	4	5	6
11	Çocuğunuz resim yaparken, belirli nesnelere veya konuları nasıl çizeceği konusunda ne sıklıkla yönlendirici sözler kullanıyorsunuz	0	1	2	3	4	5	6
Övgü								
12	Çocuğunuzun resim yaparken ne sıklıkla övüyorsunuz?	0	1	2	3	4	5	6
13	Çocuğunuz bir çizimi bitirdiğinde onu ne sıklıkla övüyorsunuz?	0	1	2	3	4	5	6
14	Çocuğunuzun çizimi çok iyi olmasa da onu övüyor musunuz?	0	1	2	3	4	5	6

KAYNAKÇA

- Artut, K. (2009). *Sanat eğitimi: Kuramları ve yöntemleri*. Anı Yayıncılık.
- Boyatzis, C. J., & Eades, J. (1999). Gender differences in preschoolers' and kindergartners' artistic production and preference. *Sex Roles, 41*(7), 627-638.
- Brooks, M. (2009). What Vygotsky can teach us about young children drawing. *International Art in Early Childhood Research Journal, 1*(1), 1-13.
- Brown, T. A. (2006). *Confirmatory factor analysis for applied research*. New York, NY: Guilford Press.
- Bryman, A., & Cramer, D. (1999). *Quantitative data analysis with SPSS release 8 for windows*. London and New York, Taylor & Francis e-Library, Routledge.
- Burkitt, E., Jolley, R., & Rose, S. (2010). The attitudes and practices that shape children's drawing experience at home and at school. *International Journal of Art & Design Education, 29*(3), 257-270.
- Buyurgan, S., & Buyurgan, U. (2007). *Sanat eğitimi ve öğretimi*. Pegem A Yayıncılık.
- Büyüköztürk, Ş. (2004). *Sosyal bilimler için veri analizi el kitabı* (4. Baskı). Ankara: Pegem Akademi Yayıncılık.
- Büyüköztürk, Ş., Çokluk, Ö., & Köklü, N. (2016). *Sosyal bilimleri için istatistik* (18. baskı). Ankara: Pegem A Yayınevi
- Çokluk, Ö., Şekercioğlu, G., ve Büyüköztürk, Ş. (2016). *Sosyal bilimler için çok değişkenli istatistik SPSS ve Lisrel uygulamaları* (4. Baskı). Ankara: Pegem Akademi.
- Fiorella, L., & Zhang, Q. (2018). Drawing boundary conditions for learning by drawing. *Educational Psychology Review, 30*, 1115-1137.

- Gralewski, J., & Jankowska, D. M. (2020). Do parenting styles matter? Perceived dimensions of parenting styles, creative abilities and creative self-beliefs in adolescents. *Thinking skills and creativity*, 38, 100709.
- Groot, B., Gorr, N. D., Kret, M. E., Rieffe, C., Tsou, Y. T., & Straffon, L. M. (2023). Development and preliminary validation of a questionnaire to measure parental support for drawing. *Thinking Skills and Creativity*, 47, 101228.
- Hicyilmaz, Y. (2020). Investigation of game perceptions of elementary school students through the pictures they draw in the context of social powers. *Cypriot Journal of Educational Sciences*, 15(2), 369-385.
- Kehnemuji, Z. (2006). *Çocuğun görsel sanat eğitimi*. Yapı kredi yayınları.
- Kellogg, R. (1969) *Analysing Children's art*. Palo Alto, CA: Mayfi eld Publishing.
- Kırıçoğlu, O. T. (2002). *Sanatta eğitim*. Pegem A Yayıncılık.
- Kline, R. B. (2010). *Principles and practice of structural equation modeling* (3rd ed.). New York: Guilford Press.
- Lanna, L. C., & Oro, M. G. (2019). Touch gesture performed by children under 3 years old when drawing and coloring on a tablet. *International Journal of Human-Computer Studies*, 124, 1-12.
- Ligorio, M. B., Schwartz, N. H., D'Aprile, G., & Philhour, D. (2017). Children's representations of learning through drawings. *Learning, Culture and Social Interaction*, 12, 133-148.
- Lowenfeld, V., & Brittain, W. L. (1987). *Creative and mental growth*. London, England: Academic Press.
- Madani, R., Moroz, A., Baines, E., & Makled, B. (2015). To assess the involvement and influence of teachers in the design process with children. *International Journal of Multidisciplinary Research and Development*, 2(10), 583-587.
- Meydan, C. H., & Şeşen, H. (2011). *Yapısal eşitlik modellemesi AMOS uygulamaları*. Detay Yayıncılık.

- Oğuz, V. (2010). The factors influencing childrens' drawings. *Procedia-Social and Behavioral Sciences*, 2(2), 3003-3007.
- Permatasari, D. B., & Zulkarnaen, Z. (2023). Analysis of the drawing stages of children aged 5-6 years. *Early Childhood Research Journal (ECRJ)*, 5(2), 44-50.
- Picard, D., Martin, P., & Tsao, R. (2014). iPads at school? A quantitative comparison of elementary schoolchildren's pen-on-paper versus finger-on-screen drawing skills. *Journal of Educational Computing Research*, 50(2), 203-212.
- Pillar, A. D. (1998). What do children think about the drawing process?. *Journal of Art & Design Education*, 17(1), 81-86.
- Rose, S. E., Jolley, R. P., & Burkitt, E. (2006). A review of children's, teachers' and parents' influences on children's drawing experience. *International Journal of Art & Design Education*, 25(3), 341-349.
- Schmidgall, S. P., Scheiter, K., & Eitel, A. (2020). Can we further improve tablet-based drawing to enhance learning? An empirical test of two types of support. *Instructional Science*, 48(4), 453-474.
- Seçer, İ. (2013). *Spss ve Lisrel ile pratik veri analizi, analiz ve raporlaştırma*. (1. Baskı). Ankara: Anı Yayıncılık.
- Sümer, N. (2000). Yapısal eşitlik modelleri: Temel kavramlar ve örnek uygulamalar. *Turkish Psychological Articles*, 3(6), 49-74.
- Üstün Vural, D. (2009). Çocuğun sanatsal (Grafiksel) gelişim basamakları. Alakuş, A.O & Mercin, L. (Eds), *Sanat Eğitimi ve Görsel Sanatlar Öğretimi* (ss. 129-165). Pegem Akademi.
- Yadav, S., & Chakraborty, P. (2017). Children aged two to four are able to scribble and draw using a smartphone app. *Acta Paediatrica*, 106(6), 991-994.
- Yavuzer, H. (2005). *Resimleriyle çocuk. İstanbul*. Turkey: Remzi Kitap Evi.

EXTENDED ABSTRACT

Introduction

Children have the ability to draw even before they achieve verbal mastery in their native language. Therefore, children with limited verbal skills and vocabulary can use drawing as a means to express themselves more comfortably. Drawing shows a continuous development from early childhood to adolescence. During this process, significant changes in drawing skills are observed as children's cognitive, gross motor, and fine motor skills develop.

The period when research on children's drawings intensified corresponds to the years between 1885 and 1920. Initially, researchers focused on depicting age-related changes in children's drawings. However, over time, it was realized that the context in which children's drawings are produced is also significant. Studies have shown that family factors play an important role in the development of children's creativity. Particularly, parents are identified as one of the factors that shape children's drawing experience and the drawings they produce.

The development of a child's drawing skills is not solely based on their individual characteristics; the family also plays an important role in this process. Therefore, considering the significance of the family factor in children's drawings, it can be observed that there is insufficient research on parental support in the context of drawing. Specifically, domestic studies indicate a lack of a measurement tool to assess how parents influence their children's drawing behavior. Thus, there is a need for a measurement tool to evaluate parental support for children's drawing skills. This research aims to fill this gap in the literature by adapting the Parental Support for Children's Drawing Skills Scale, thereby assisting researchers in this area.

Method

In this study, the Parental Support for Children's Drawing Skills Scale was adapted to Turkish culture, and the aim was to conduct a validity and reliability study of the scale.

The study group was determined using the easily accessible sampling method among parents with children aged between 2 and 12 in Ağrı, Muş, Van, Elazığ, Batman, and Sivas. Upon examining the study group, it is observed that out of 273 parents, 92 were male and 181 were female. The age range of the participants varied from 20 to 51 and above. The study group consisted of parents with different educational levels.

Findings (Results)

The Parental Support for Children's Drawing Skills Scale, developed by Groot et al. (2023), was reviewed by two committees consisting of field and language experts to create the final Turkish version through consensus. Afterwards, the scale was applied to 273 parents for adaptation to Turkish culture, and a confirmatory factor analysis (CFA) was conducted. The results of the CFA confirmed the identified structure, and the fit indices of the scale were found to be $\chi^2/df=2.13$, $RMSEA=.064$, $SRMR=.058$, $NFI=.96$, $NNFI=.97$, $IFI=.98$, $CFI=.98$, and $GFI=.93$. These values meet the acceptable fit criteria proposed by Byrne (1998).

The Cronbach's alpha (α) coefficient of internal consistency for the 14 items of the scale was found to be .895. The Cronbach's alpha values calculated for the dimensions of the scale ranged between .731 and .873. These results indicate that the items in the scale are discriminative and that the scale can be used as a valid measurement tool adapted to Turkish culture.

Conclusion and Discussion

Children's interest in drawing begins from early childhood, and their creativity, curiosity, and development should be supported. This support should not be limited to the child's individual characteristics alone but should consider various factors, including the role of the family (Oğuz, 2010). As children age, it is important for parents, in particular, to allocate more time to nurture and sustain their children's interest in drawing (Burkitt et al., 2010). However, there is a lack of sufficient research on the influence of parents on the development of children's drawing skills (Burkitt et al., 2010; Groot et al., 2023). In this context, the adapted scale is recommended for use in different research studies.

The scale adaptation study was limited to parents with children aged 2 to 12. In their study, Rose et al. (2006) indicated that as children get older, the time spent on drawing activities and their level of enjoyment decrease. During this process, the influence of parents on children's drawing experiences can be evaluated using the Parental Support for Children's Drawing Skills Scale. However, a different scale may be developed to determine the impact of parents on the drawing experiences of parents with children over the age of 12.

Drawing plays a significant role in the cognitive, creative, and academic development of children. The support of parents, in turn, has a major impact on the acquisition and development of children's drawing skills. However, more

research is needed in this area (Groot et al., 2023). The Parental Support for Children's Drawing Skills Scale is an important tool for understanding the role and significance of parental involvement in children's early drawing behaviors. This scale can facilitate the development of strategies for art education both at home and in school, potentially leading to benefits for children's overall development, alongside the enhancement of their drawing skills.