

# HEYBELİ HÖYÜK BULUNTULARI BAĞLAMINDA NEOLİTİK VE KALKOLİTİK ÇAĞLARDA BALIKESİR OVASI

## BALIKESİR PLAIN IN THE NEOLITHIC AND CHALCOLITHIC AGES IN THE CONTEXT OF HEYBELİ HÖYÜK FINDS

### Makale Bilgisi | Article Info

Başvuru: 04 Mayıs 2023	Received: May 04, 2023
Hakem Değerlendirmesi: 05 Mayıs 2023	Peer Review: May 05, 2023
Kabul: 01 Ağustos 2023	Accepted: August 01, 2023

DOI : 10.22520/tubaar.1292320

**Derya YALÇIKLI\***

### ÖZET

Kuzeybatı Anadolu'nun dağlık coğrafi yapısı içinde, geniş tarım alanlarına sahip Balıkesir Ovası'nda saptadığımız Prehistorik yerleşimler arasında Heybeli Höyük, buluntuları ile özgün bir yere sahiptir. Seramik buluntulara göre yerleşimde iki dönemin yaşandığı anlaşılmaktadır. Yerleşimin erken evresi Geç Neolitik Çağ'a tarihlenmekte olup Balıkesir Ovası'nın Marmara bölgesi Neolitik kültürünün yayılım alanı içinde yer almaktadır. Heybeli Höyük Kalkolitik Çağ seramik buluntularının büyük bir grubunun Ege sahil kesimi yerleşmelerinden tanınan seramik kültürüyle yakın paralellik içinde olduğu görülür. Bu veriler sayesinde geç evre, Erken-Orta Kalkolitik Çağ'a tarihlenebilmekte olup bu süreçte, Balıkesir Ovası'nın Ege kültürlerinin etki alanı içinde kaldığı anlaşılmaktadır. Her iki evre arasında bir zaman aralığı olduğu ve yerleşimin birbirlerinden farklı kültürlerle sahip topluluklar tarafından iskan edildiği görülmektedir. Heybeli Höyük buluntuları sayesinde, Balıkesir Ovası'nın farklı dönemlerde Marmara ve Ege sahil kesimi kültürlerinin etki alanı içinde kalan bir bölge olduğu anlaşılmaktadır.

**Anahtar Kelimeler:** Kuzeybatı Anadolu, Neolitik, Kalkolitik, Balıkesir Ovası, Heybeli Höyük, Ege, Marmara

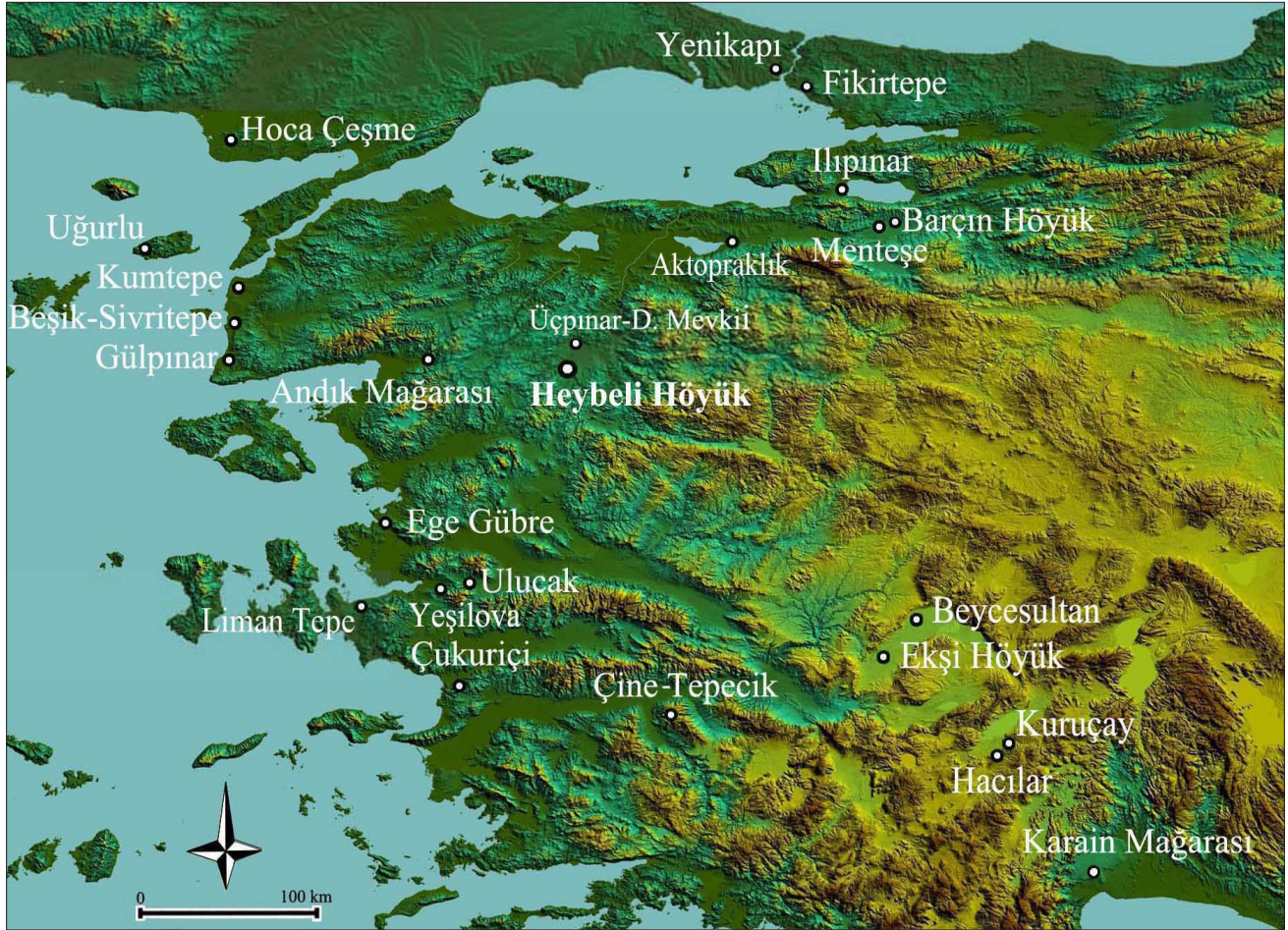
\* Doç. Dr. Derya YALÇIKLI, Çanakkale Onsekiz Mart Üniversitesi, İnsan ve Toplum Bilimleri Fakültesi, Arkeoloji Bölümü, Çanakkale  
e-posta: dyalcikli@comu.edu.tr, ORCID: 0000-0003-4998-7072.



**ABSTRACT**

A Heybeli Höyük, with its finds, has a unique place among the prehistoric settlements found on the Balıkesir Plain located on the mountainous topography of Northwestern Anatolia with its large agriculture areas. According to the pottery finds, it is understood that the settlement has lived through two periods. The early phase of the settlement is dated to the Late Neolithic Age, and it is located within the spreading area of the Marmara region Neolithic Culture of the Balıkesir Plain. It can be observed that a large group of Chalcolithic Age pottery finds in Heybeli Höyük are in close parallel with the pottery culture known from the settlements along the Aegean coast. The late period can be dated to the Early-Middle Chalcolithic Age by means of this data, and it is understood that during this time course, the Balıkesir Plain was within the Aegean coast cultures area of influence. It is evident that there is a time interval between these two periods and that the settlement was inhabited by communities belonging to different cultures. It is understood that the plain, located in the inner area of Northwest Anatolia, is a region within the influence of the cultures we recognize from the Marmara and Aegean coasts.

**Keywords:** Northwestern Anatolia, Neolithic, Chalcolithic, Balıkesir Plain, Heybeli Höyük, Aegean, Marmara



Figür 1. Metinde yer alan önemli yerleşmeler / Important sites mentioned in the text.

## GİRİŞ

Batı Anadolu’da bilinen Prehistorik yerleşimlerin büyük bir çoğunluğunun Ege Denizi ile Marmara Denizi kıyısına yakın alanlarda yoğunlaştığı görülür. Son yıllarda yapılan araştırmalar sayesinde, Batı Anadolu’nun iç kesimlerinde saptanan Prehistorik yerleşimlerin sayısının artmaya başladığı görülmektedir. Marmara Bölgesi ile Ege Bölgesi sınırları içinde yer alan ve her iki denize kıyısı bulunan Balıkesir ili, söz konusu artışın yaşandığı coğrafyalardan bir tanesi olarak dikkat çekmektedir.

Balıkesir’in en geniş tarım alanlarına sahip Balıkesir Ovası, batıda Kaz Dağları, güneybatıda Madra Dağı, güneyde Ömer Dağı, güneydoğuda Alaçam Dağları ve doğuda Umurlar Dağı ile çevrilidir. Bu dağlık coğrafi yapı içinde Balıkesir Ovası’nın, Kocadere, Üzüm Çayı, Kazıklı Deresi ve Nergis Çayı gibi akarsular tarafından sulandığı görülür. Dağların çevirdiği bu iç bölge, sahil kesiminden farklı yaşam koşullarına sahip coğrafi yapısı ile Prehistorik yaşam için uygun şartlara sahip bir ortam sunar. Balıkesir’in iç kesiminde yapılan bir dizi araştırma sayesinde, Prehistorik yerleşimlerin bölgenin dağlık kesimlerine de yayılmış olduğu saptanmıştır. Balıkesir bölgesi araştırmaları dikkate alındığında

kazı çalışmalarının az sayıda olduğu görülür. Bölgede yapılan kazı çalışmalarının başında 1936 yılında J.R.B. Stewart ve K. Bittel’in Yortan kültürüne yönelik gerçekleştirdikleri Bigadiç-Babaköy Mezarlığı kazısı gelmektedir. Sonrasında, İ.K. Kökten’in 1949 yılında, Bigadiç’de Babaköy, Ayvalık’ta Kaymaktepe, Havran İnoğazı Mevkii’nde Karanlık Mağara ve Gönen’de Dereköy Mağaraları sondaj kazıları, 1956 yılında E. Akurgal’ın Ovabayındır çevresinde yaptığı kazılar ve 2022 yılında başlanan İnoğazı-Andık Mağarası Kazısı gelmektedir (Yalçıklı ve Yılmaz, baskıda). Balıkesir Ovası ve çevresinde yer alan Prehistorik yerleşimleri saptamaya yönelik yapılan yüzey araştırmaları arasında 1960-1961 yıllarında D.H. French ve 1979-1989 yıllarında M. Özdoğan’ın yüzey araştırmaları ilk kapsamlı çalışmaları oluşturur<sup>1</sup>. 2009-2018 yıllarında tarafımızdan yapılan ve geniş bir alanı kapsayan Neolitik, Kalkolitik, Tunç Çağları yerleşmeleri ile güzergâhlarını belirlemeye yönelik gerçekleştirdiğimiz yüzey araştırmamızda bilinen merkezler incelenmiş olup bunların yanı sıra saptadığımız birçok yeni merkez sayesinde bölgenin prehistoryasını yeniden değerlendirme imkânına kavuşulmuştur (Yalçıklı, 2022).

1 Araştırmalar ile ilgili ayrıntılı kaynakça için bkz. Yalçıklı, 2022, 527-528.

Araştırmamızda çalıştığımız Neolitik-Erken Kalkolitik Çağ'a ait yerleşim sayısı 16 adettir. Geç Kalkolitik Çağ yerleşimlerinin sayısı da benzer bir orandadır. Bu yerleşimler ovalarda höyük veya yamaç yerleşimleri olarak karşımıza çıkarken dağlık kesimlerde mağara kullanımının da varlığı dikkat çekmektedir.

Günümüzde bir bölümü Balıkesir il merkezinin yerleşim alanına dönüşmüş Balıkesir Ovası ve çevresinde yapılan araştırmalarda saptanan Neolitik ve Kalkolitik Çağ'a tarihlendirilen iki adet yerleşim öne çıkar. Bunlardan bir tanesi Balıkesir'in kuzeydoğusunda, Üçpınar Mahallesi yerleşim alanı içinde kalmış *Üçpınar-Dibekli Mevkii* olarak adlandırılan yerleşim olup J.R.B. Stewart (1948, s. 79) tarafından saptanmış ve D.H. French (1969, s. 46) tarafından da araştırılmıştır (Fig. 1). Höyükte yaptığımız araştırmada, Geç Neolitik - Erken Kalkolitik Çağ, Erken ve Orta Tunç Çağı, Helenistik Çağ ve Ortaçağ'a ait seramik parçalarına rastlanmıştır (Yalçıklı, 2018, s. 353-354 res. 11). Buluntular arasında yer alan az sayıda kazıma bezekli seramik parçası Fikirtepe kültürünün ovadaki varlığını kanıtlamaktadır.

Diğer yerleşim ise Balıkesir merkezinin yaklaşık 15 km güneybatısında yer alan Heybeli Höyük'tür. Yerleşim, Karakavak Mahallesi sınırları içinde, Karamanlar-Macarlar Mahalleleri yolu üzerinde *Heybeli Mevkii*'de yer almaktadır. Özgün bir ismi bulunmayan tepe, tarafımızdan *Heybeli Höyük* olarak adlandırılmıştır (Yalçıklı, 2018, s. 353 res. 10) (Fig. 2-4). Tepe, güneyinde Karakavak Tepe ve kuzeyinde Kaletepe ile sınırlanan

576 m yüksekliğinde Göz Tepe'nin kuzeydoğu yamacı üzerine konumlanmıştır. Yerleşim alanı ile Balıkesir Ovası arasında Kabaklıtepe yer almaktadır. Bu tepe ile yerleşim arasından akan Üzümcü Çayı, güneybatı-kuzeydoğu yönünde ilerleyerek Heybeli Mevkii'nin doğusunda Ilıca Dere ile birleşerek Balıkesir Ovası'nda Ovaköy istikametinde akışına devam eder. Günümüzde yerleşimin doğu kenarından geçen karayolu, akarsuyu bir köprü vasıtasıyla aşmaktadır. Yerleşim, yamaç üzerinde 130x150 m boyutlarında ve yaklaşık 1,5 m yüksekliğinde alçak bir tepeden oluşmaktadır.

Balıkesir Ovası ile yerleşim bölgesinin yer aldığı alanın jeomorfolojisi hakkında araştırma yapan Ş. Tağıl (2004, s. 29-31 şek. 3), Orta-Üst Miyosen yaşlı Yuntdağ Volkaniti ve Üst Miyosen yaşlı Soma Formasyonu kaplı bölgenin Kuaterner evrede eski ve yeni alüvyon birikintilerden oluştuğunu belirtir. Yerleşimin yer aldığı bu bölge günümüzde alüvyon kaplı olup tarım amaçlı olarak kullanılmaktadır.

## BULUNTULAR

Heybeli Höyük'te gerçekleştirdiğimiz yüzey araştırmasında ele geçen seramik parçalarının arasında yer alan amorf parçalar değerlendirme dışı tutulmuş, toplam 54 adet ağız, kapak, kulp, dip ve 1 adet pişmiş toprak idol parçası incelemeye alınmıştır. Bu grup içinde, 25 adet parçayla %45,5 oranında Neolitik Çağ, 30 adet parçayla %55,5 oranında Kalkolitik Çağ'a tarihlenen parça yer almaktadır.



**Figür 2.** Heybeli Höyük arazi modellemesi / *Heybeli Höyük land modeling.*



**Figür 3.** Kaletepe'den Heybeli Höyük / *Heybeli Höyük from Kaletepe.*

### Neolitik Çağ Buluntuları

Neolitik Çağ seramik parçaları arasında bulunan 16 adet ağız kenarı parçası %64 oranına sahiptir. Ağız kenarları arasında 4 adeti çanak, 12 adeti ise çömlek biçimine sahip olup 9 parça ise kulp parçalarından oluşur. Çanakların ağız çapları 18-26 cm arasındadır. Çömleklerin ağız çaplarında 12-26 cm arasında yoğunluk gözlenirken, birer adet 38 ve 42 cm çapına sahip çömlekler de mevcuttur. Düz ağızlı çömleklerin ağız çaplarının 22-26 cm arasında yoğunlaştığı görülür.

Neolitik Çağ'a tarihlendirdiğimiz seramik parçalarının tamamı el yapımı olup iç ve dış yüzeylerinin astarlı, bir tane buluntu haricinde tamamı perdahlıdır. Hamurlarında ince veya orta boyut kireç ve taşçık yer alır. Parçaların büyük bir bölümünde ise seyrek oranda mikanın varlığı gözlenmiştir.

Seramik parçalarının büyük bir bölümünün dış yüzeyi koyu kırmızı-kahverenginden gri ve siyaha doğru değişen renklere sahip olup *Siyah ve Koyu Gri Perdahlı Seramik/Dark Faced Burnished Ware* olarak tanımlanan seramik grubu özellikleri gösterirler. İç yüzeylerde de koyu renklerin hakim olduğu görülmektedir. Hamur renkleri arasında az sayıda açık kahverengi ve krem renklerin dışında koyu renklerin hakim durumdadır. Az sayıda parça ise kırmızıdan kahverengine geçen tonlarda *Kırmızı Astarlı Seramik/Red Slipped and Burnished Wares* olarak tanımlanan seramik grubunun renklerine sahiptir.

Çanak grubu içinde basit, dışa eğik ağız kenarlı çanaklara ait parçalar yer almaktadır (Fig. 5.1). Bu tip ağız kenarının benzer örneklerine Batı Anadolu'da Aktopraklık C (Karul ve Avcı, 2011, fig. 11 çn. 146), Uğurlu V (Erdoğu, 2013, fig. 31.6), Araptepe (Caymaz, 2006, fig. 2.2-3), Ulucak IV (Çilingiroğlu vd., 2004, fig. 23.3), Yeşilova III (Derin vd., 2009, fig. 7.13) ve Ekşi Höyük'te (Dedeoğlu vd., 2019, fig. 13.9) rastlanmaktadır. Basit ağızlı, dışa eğik ve içbükey kenarlı çanağın (Fig. 5.2,3) benzerleri ise Aktopraklık C (Karul ve Avcı, 2011, fig. 11 çn. 1) ve Keçiçayırı'nda (Sarı ve Akyol, 2019, pl. 1.1-2) bulunmaktadır. Sevilen bu formu Kalkolitik Çağ'da Aktopraklık (Çelik, 2019, fig. 11.9) ve Alacalıgöl (Blum, 2014, pl. 8.3) buluntuları içinde de görmek mümkündür. Basit ağızlı, içe eğik ve içbükey kenarlı çanağın (Fig. 5.4) benzerleri Barçın Höyük VIe (Gerritson vd., 2013a, fig. 17.1,2) ve Keçiçayırı'nda (Sarı ve Akyol, 2019, pl. 1.3) ele geçmiştir.

Çömlekler arasında basit içe eğik düz ağız kenarlı parçalar yer alır (Fig. 5.5-7). Bu ağız kenarının benzer örneklerine, Neolitik Çağ'da Fikirtepe (Özdoğan, 1999, fig. 43.1), Barçın Höyük (Roodenberg vd., 2008, fig. 7.131) ve Aktopraklık C'de (Karul ve Avcı, 2011, fig. 11. çn.183, 64) rastlanmaktadır. İç bükey kavisli kenara sahip çömlek parçaları yoğun (Fig. 5.8-12) olup benzerlerine, Batı Anadolu'da Neolitik Çağ'da Keçiçayırı (Efe vd., 2012, Fig. 9.1,2; Sarı ve Akyol, 2019, pl. 2.20,22-23), Yenikapı (Kızıltan ve Polat, 2013, fig. 23.5), Barçın Höyük VI (Geritson, 2010, fig. 4; Gerritson vd., 2013, fig. 11; 2013a, 19.1), Hoca Çeşme IV-III (Karul ve

Bertran, 2005, s. 122 fig. 4.2), Aktopraklık C (Karul ve Avcı, 2011, s. 4 fig. 11. çn.13,22,32,68), Uğurlu V (Erdoğu, 2011, s. 50 fig. 12.1; 2013, s. 5 fig. 31.4), Coşkuntepe (Seeher, 1990, fig. 1.1; Takaoğlu, 2005, fig. 4.5), Andık Mağarası (Yalçıklı, 2023, fig. 10.2-4), Ege Gübre (Sağlamtimur, 2012, fig. 13.2-4,8), Ulucak IV-V (Çilingiroğlu vd., 2004, fig. 21.9,14; Çilingiroğlu, 2012, fig. 4.1.10,11), Yeşilova III.5 (Derin vd., 2009, fig. 8.33) ve Çukuriçi VIII'de (Horejs, 2012, s. 119 fig. 6.D) rastlanmaktadır. Boyunsuz çömlek grubu içinde yer alan ağız kenarı düz çömleklerin (Fig. 5.13-16) benzerlerine ise Batı Anadolu'da Fikirtepe (Özdoğan, 1999, fig. 43.g; 2013, fig. 12), Barçın Höyük VI'd (Gerritsen vd., 2013a, fig. 19.6), Uğurlu IV-V (Erdoğu, 2011, fig. 11.5, 12.5; 2013, s. 5 fig. 31.3; 2014, s. 160 fig. 11.2), Coşkuntepe (Takaoğlu, 2005, fig. 4.2,3; Takaoğlu ve Özdemir, 2013, fig. 4), Andık Mağarası (Yalçıklı, 2023, fig. 10.13-14), Arapetepe (Lichter, 2005, fig. 2.5-8; Caymaz, 2006, fig. 2.3), Ege Gübre (Sağlamtimur, 2012, fig. 10.1,2), Ulucak IV-geç V'de (Çilingiroğlu, 2012, fig. 4.1.15-17; Çevik ve Vuruşkan, 2020, fig. 11.8,19) rastlanmaktadır.

Buluntular arasında farklı tiplerde kulp ve dip parçaları ele geçmiştir. Bunlar arasında Neolitik Çağ'a ait tünel (Fig. 8.1-3) ve hilal/aycık biçimli tutamak kulp (Fig. 8.4-9) yer alır. Bu kulplar dikey olarak kabın karın kısmına yerleştirilmiştir. Tünel kulbun yakın benzerleri, Batı Anadolu'da Neolitik Çağ'da Aşağı Pınar (Özdoğan, 1999, fig. 43.1), Fikirtepe (Özdoğan, 1983, fig. 3.12-13), Yenikapı (Kızıltan ve Polat, 2013, fig. 23), Menteşe (Roodenberg vd., 2003, fig. 16.1,2), Hoca Çeşme IV-III (Karul ve Bertran, 2005, s. 120-123 fig. 2.2-3), Uğurlu V (Erdoğu, 2011, s. 50 fig. 12.6), Ege Gübre (Sağlamtimur ve Ozan, 2021, fig. 10, 11), Ulucak V (Çilingiroğlu vd., 2004, fig. 22.12; Çevik ve Vuruşkan, 2020, fig. 11), Yeşilova (Derin, 2011, fig. 6.7), Dedecik-Heybelitepe (Herling vd., 2008, abb. 4.4), Ekşi Höyük (Dedeoğlu vd., 2019, fig. 14.7-9) gibi birçok Neolitik Çağ yerleşmesinden bilinmektedir. Delikli hilal/aycık tutamaklar, Batı Anadolu'da Neolitik Çağ'da Menteşe (Roodenberg vd., 2003, fig. 16; 5, 6), Kaynarca Mevkii (Özdoğan, 1986, fig. 2.4), Aktopraklık C (Karul ve Avcı, 2011, fig. 11. çn. 64, 12. çn. 60), Hoca Çeşme III-IV (Karul ve Bertram, 2005, fig. 1.1; Özdoğan, 2014, fig. 3.9.4D), Uğurlu (Erdoğu, 2013, fig. 14.1) ve Demircihöyük B'de (Seeher, 1987, taf. 4.6,7) karşımıza çıkmaktadır. Batı Anadolu'da Erken Kalkolitik Çağ'da Aktopraklık B (Çelik, 2019, fig. 17) ve Demircihöyük E'de (Seeher, 1987, abb. 20.23-25) Geç Kalkolitik Çağ'da ise Dedecik-Heybelitepe B'de (Herling vd., 2008, s. 21 abb.5.3-4) örneklerine rastlanmaktadır.

### Kalkolitik Çağ Buluntuları

Kalkolitik Çağ seramik parçaları arasında 21 adet ağız kenarı parçası %70 oranına sahiptir. Ağız kenarları

arasında 10 adeti çanak, 11 adeti çömlek biçimine sahip olup diğer parçaların 6 adeti kulp ve birer adeti kapak, dip ve pişmiş toprak idol parçasından oluşmaktadır.

Çanakların büyük bir bölümü 22-40 cm, bir adet buluntu ise 58 cm ağız çapına sahiptir. Çömlekler arasında 9 - 12 cm çapında dar ağızlular az sayıdadır. 17-20 cm ve 29-48 cm arasında olan 12 adet çömlek yoğun grubu, 70 cm çapında depo küpüne ait parça ise bu grubun iri örneğini oluşturmaktadır.

Kalkolitik Çağ'a tarihlendirdiğimiz seramik parçasının tamamı el yapımıdır. Parçaların tamamına yakın bölümünün dış ve iç yüzeylerinin astarlı ve perdahlı olduğu görülür. İki parçanın ise astarsız olduğu belirlenmiştir. Dış ve iç yüzey renkleri kırmızı, kahverengi, gri ve siyahtan oluşmaktadır. Bu grubun dışında, az sayıda parçanın dış yüzeyinde açık krem ve açık kahverengi yüzey renkleri görülmektedir. Hamur renkleri koyu kahverengi, gri ve siyah renklerde dir.

Buluntuların tamamında orta yoğunlukta ince ve orta boyut kireç katkı mevcuttur. Diğer yoğun katkı grubunu taşıyıcı oluşturmaktadır. Yaklaşık 2/3'ünde ince ve orta boyut taşıyıcı katkı ile seyrek ve orta yoğun mikanın varlığı belirlenmiştir. 5 adet buluntuda ise bitkisel katkı saptanmıştır.

Çanak grubuna ait parçalar yayvan ve derin olarak iki biçime sahiptir. Yayvan biçime sahip iki buluntu basit ağızlı ve düze yakın bir gövdeye sahiptir (Fig. 6.1,2). Basit ağız kenarlı derin çanakların sayısı fazladır (Fig. 6.3-6,8-9). Bu çanakların benzerlerine Batı Anadolu'da Kalkolitik Çağ'da Aşağı Pınar (Parzinger, 2005, taf. 16.4-7,17), Ilıpınar (van As vd., 2001, fig. 2.6,14-17), Aktopraklık (Çelik, 2019, fig. 11), Gülpınar (Takaoğlu ve Özdemir, 2018, fig. 49.6. 4,5), Ege Gübre (Caymaz, 2013, çiz. 8.11-13), Ulucak (Caymaz, 2013, çiz. 1.2,3, 3.1-4, 5.1-4), Yeşilova (Derin, 2011, fig. 13.7-11; 2020, fig. 6.3-7) ve Orman Fidanlığı'nı (Efe, 2001, fig. 1.1-3) kapsayan geniş bir coğrafyada rastlanmaktadır. Derin çanaklar arasında içbükey kenarlı içe çekik ağızlı çanak parçaları da yer almaktadır (Fig. 6.10-11). Bu çanakların benzerleri yakın çevrede Yeşilova (Derin, 2020, fig. 6.8) ve Ulucak'tan (Caymaz, 2013, çiz. 6.9) bilinmektedir.

Yukarıda biçimlerini açıkladığımız çanakların bir bölümünde bezeme yer almaktadır. Bezemeler *perdah bezeme/pattern-burnish* ve boya bezemeden oluşur. Parçalar arasında üç adet ağız kenarı ve bir adet gövde parçasında perdah bezeme uygulaması yer almaktadır (Fig. 6.5-8). Bu parçaların tamamında bezeme kabın iç yüzeyine uygulanmıştır. İki parçada ağız kenarı üzerinde kalın bant oluşturulmuş, üç parçada ise dikey oluşturulan kalın bantlar dönüşümlü olarak

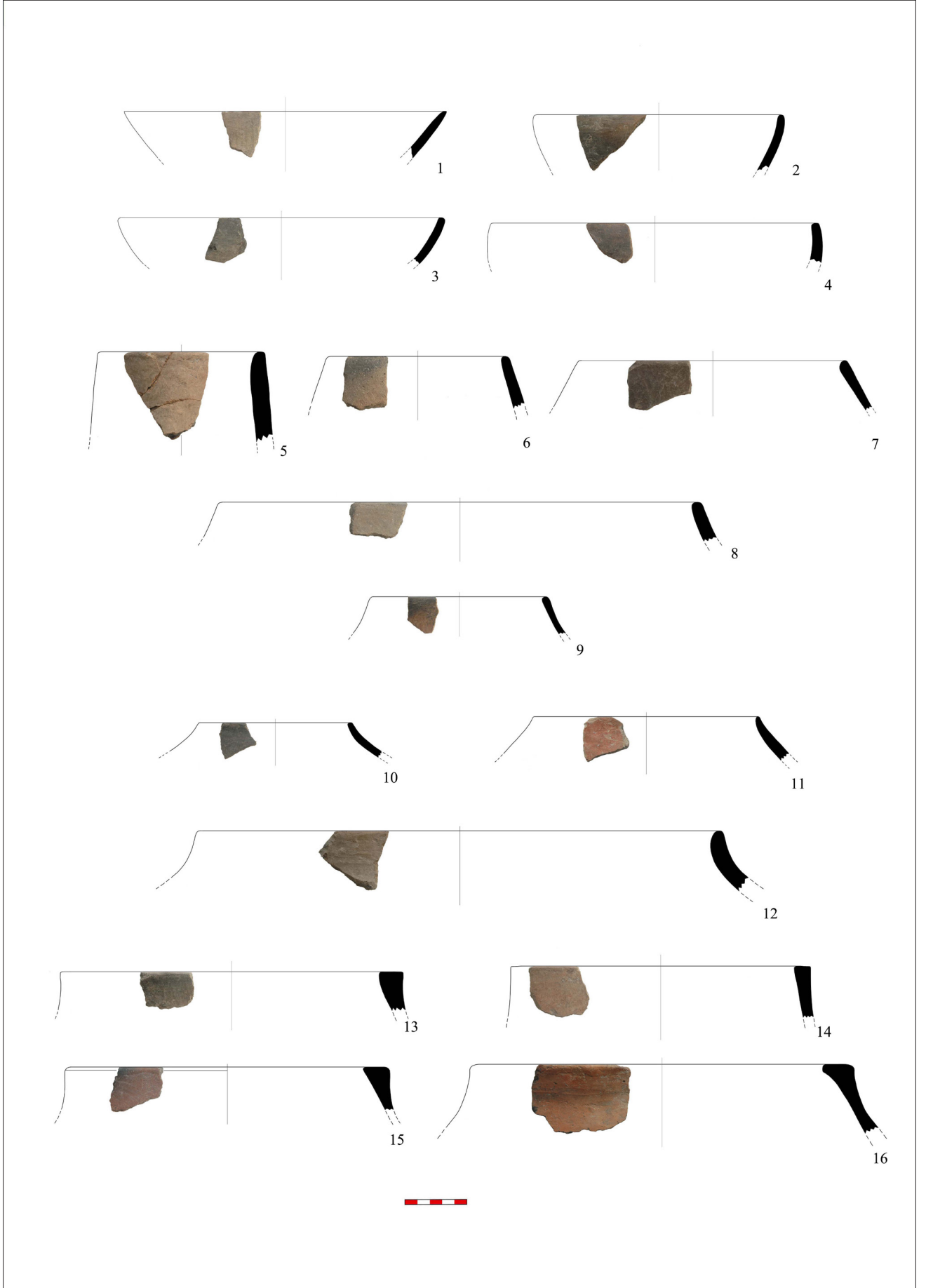


**Figür 4.** Heybeli Höyük, kuzeyden görünüşü / *Heybeli Höyük, view from the North.*

perdahlanmış veya dikey kalın çizgiler arası ince verev çizgilerle taranmıştır (Fig. 6.5-7). Bir çanak parçası ise dibe doğru daralan kalın dikey çizgilerle bezenmiştir (Fig. 6.8). Anadolu ve Ege adalarında birçok yerleşimden (Çayır-Böyükulusoy, 2014; Derici ve Gürçal, 2021) tanınan bu bezeme uygulaması Batı Anadolu'da yaygın olarak karşımıza çıkmakta olup Erken ve Orta Kalkolitik Çağ'da Aşağı Pınar (Parzinger, 2005, taf. 18.7-9, 26.11,12), Hoca Çeşme (Özdoğan, 2013, fig. 85, 86), Uğurlu (Erdoğu, 2011, s. 49, fig. 6. 5-6, 10; Derici ve Gürçal, 2021), Kumtepe (Sperling, 1976, pl. 72, 101, 112, 113a, b; Bertram ve Karul, 2014, abb. 12), Beşik-Sivritepe (Seeher, 1985, abb. 16; Korfmann, 1986, abb. 4), Gülpınar (Takaoğlu ve Özdemir, 2018, fig. 49.7), Andık Mağarası (Yalçıklı ve Yılmaz, baskıda, res. 6), Ege Gübre (Yazıcı, 2009, lev. 73.b,d-f), Ulucak (Çilingiroğlu vd., 2004, s. 19, fig. 20.3,5,7,9,18), Yeşilova (Derin ve Caymaz, 2018, s. 501 fig. 51.6), Liman Tepe (Çayır ve Böyükulusoy, 2014, çiz. 1.a,b, 2.a), Çine-Tepecik (Günel, 2014, pl. 2, 5; Çayır-Böyükulusoy, 2014, res. 1 çiz. 1-4), Latmos-Malkayası Mağarası (Peschlow-Bindokat, 2006, res. 82a, b), Tavabaşı Mağarası (Korkut vd., 2018, fig. 56.6), Karain Mağarası (Seeher, 1987, s. 223, res. 6. 27, 28; Aykurt ve Ayengin, 2022, fig. 5.32), Bağbaşı (Eslick, 1992, s. 73, pl. 48. 148) gibi birçok yerleşimde rastlanmıştır. Balıkesir bölgesinde Heybeli Höyük'ün yakın çevresinde ise Ovaköy I, Pamukçu Höyük, Naipli ve Üyücek Tepe'den (French, 1961, fig. 5.50, 51; Mellaart, 1955, s. 57, 64 abb.1,58, 59, 60) perdah bezemeli örnekler ele geçmiştir.

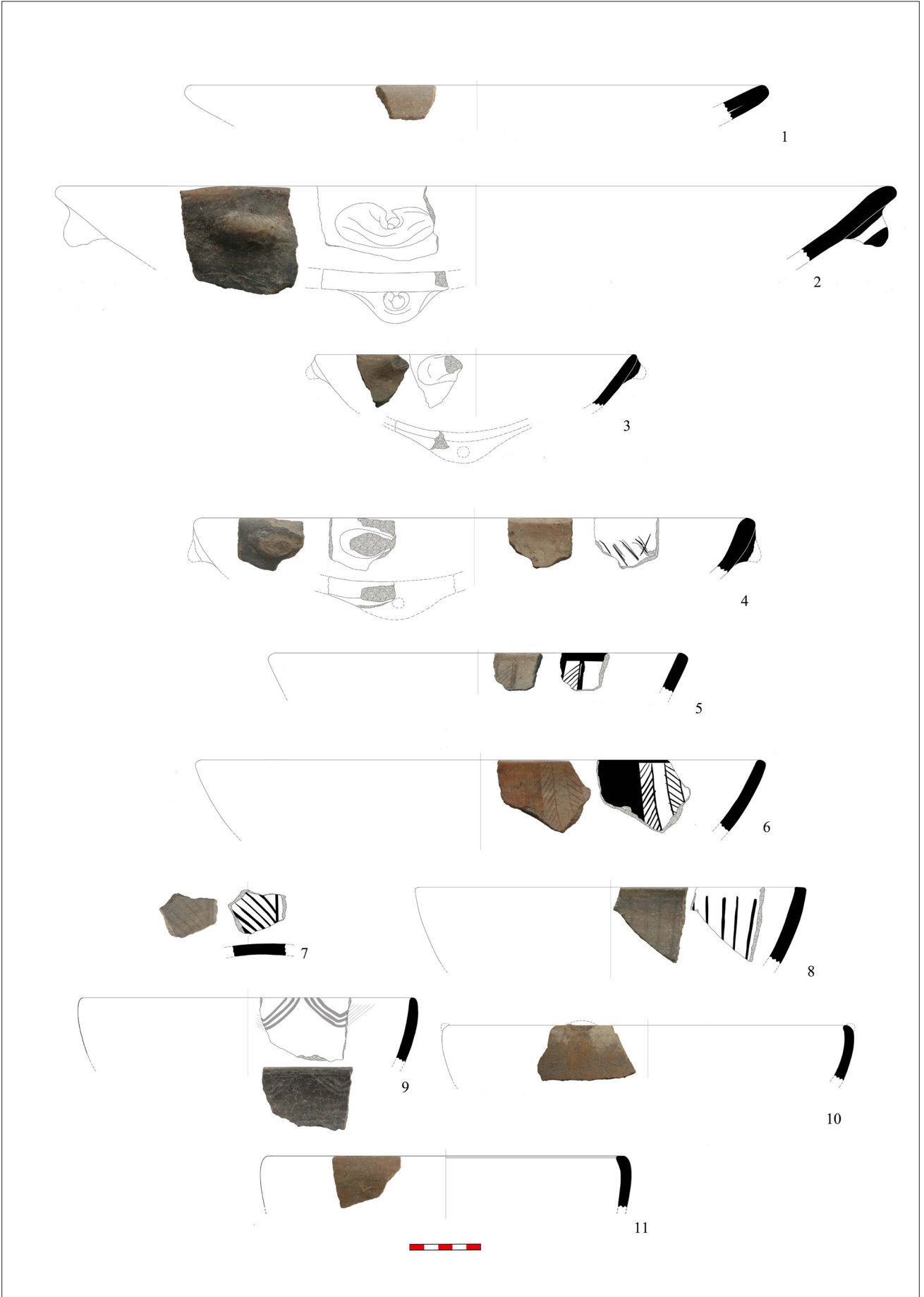
Çanak parçaları arasında, hafif içe eğik basit ağız kenarlı çanak parçasının iç yüzeyinde beyaz renkte boya ile yapılmış üç adet paralel çizgiden oluşan zikzak bezemesi yer almaktadır. Beyaz boya ile yapılmış bezemeye sahip buluntular Batı Anadolu'da Neolitik Çağ'da Barçın Höyük (Roodenberg vd., 2008, s. 56 fig. 7.239-240), Erken ve Orta Kalkolitik Çağlar'da Gülpınar III - II (Takaoğlu, 2023, fig. 4-5), Andık Mağarası (Yalçıklı, 2023, s. 17), Kaymak Tepesi (Kökten, 1949, s. 816 res. 10), Kumtepe A2 (Sperling, 1976, s. 324 dn. 12 fig. 9.216), Liman Tepe VII (Caymaz, 2013, çiz. 14.14,15), Latmos-Malkayası Mağarası (Paschlow-Bindokat, 2006, s. 86-87 fig. 83; Peschlow-Bindokat ve Geber, 2012, s. 74 fig. 43), Geç Kalkolitik Çağ'da ise Çukuriçi Vb-VI-VII (Schwall, 2018, taf. 1.6), Aphrodisias (Joukowsky, 1986, fig. 384.21, 389.8), Beycesultan (Lloyd ve Mellaart, 1962, s. 79-83, fig. P.4.19), Demircihöyük (Seeher, 1987, taf. 28.13-22), Orman Fidanlığı VII (Efe, 2001, fig. 17. 269, 270, 271, 276-277) ve Can Hasan'da (French, 2005, fig.189.11-13,16,17) karşımıza çıkmaktadır.

Bir çanağa ait ağız kenarı üzerinde oval biçimli kabartma memeciğin bulunduğunu gösteren iz yer almaktadır. Bu tip memecik kabartmalarının benzerlerine, Batı Anadolu'da Orta Kalkolitik Çağ'da Beşik-Sivritepe (Gabriel, 2014, taf. 6.12), Alacalıgöl (Gabriel vd., 2004, abb. 6.1), Gülpınar (Takaoğlu, 2006, fig. 9.19), Kes Kaya (Efe, 1990, fig. 8.84) ve Geç Kalkolitik Çağ'da Orman Fidanlığı'nda (Efe, 2001, s. 49 fig. 17. 269)

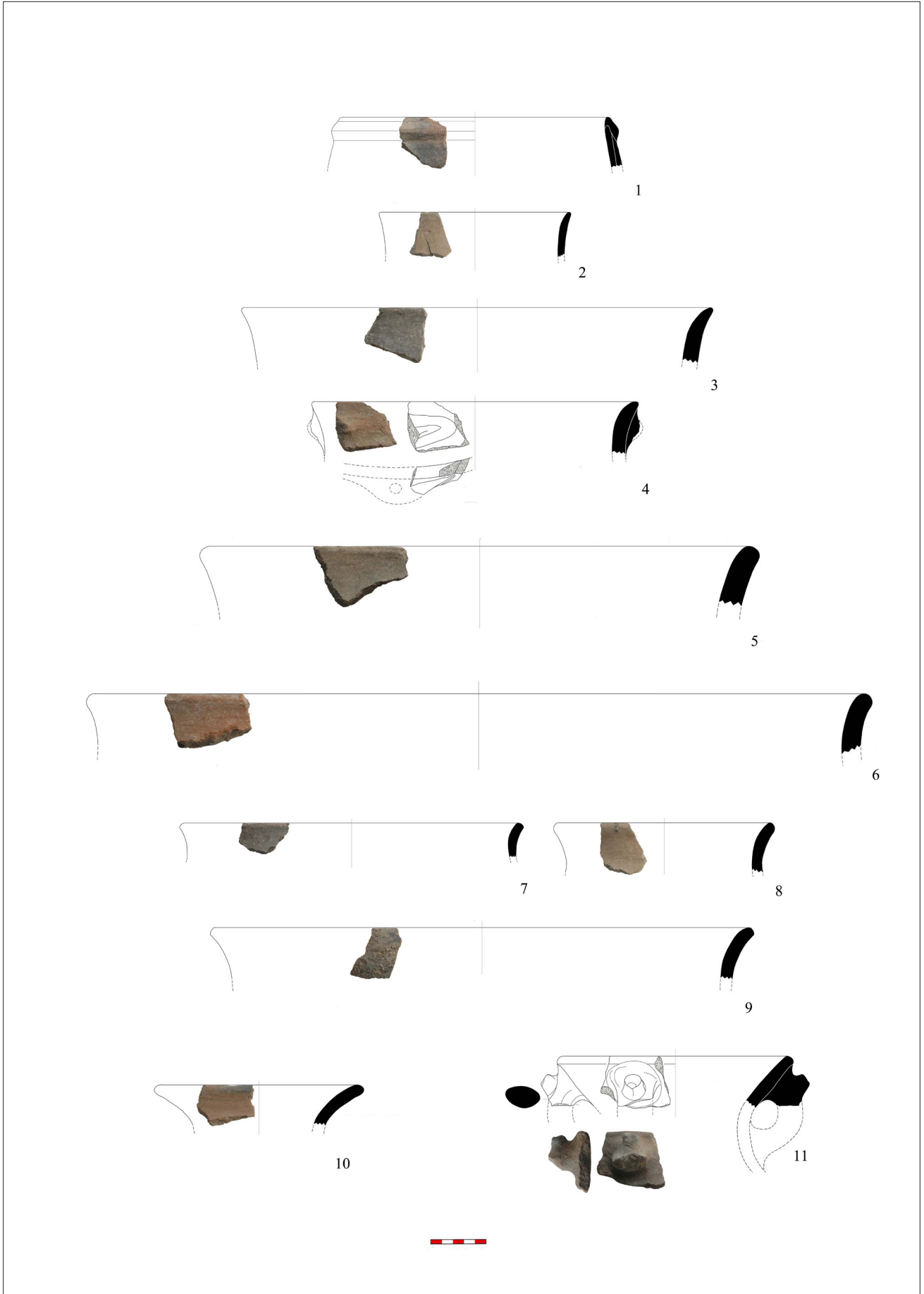


**Figür 5.** Neolitik Çağ seramik parçaları / *Neolithic Age pottery pieces.*

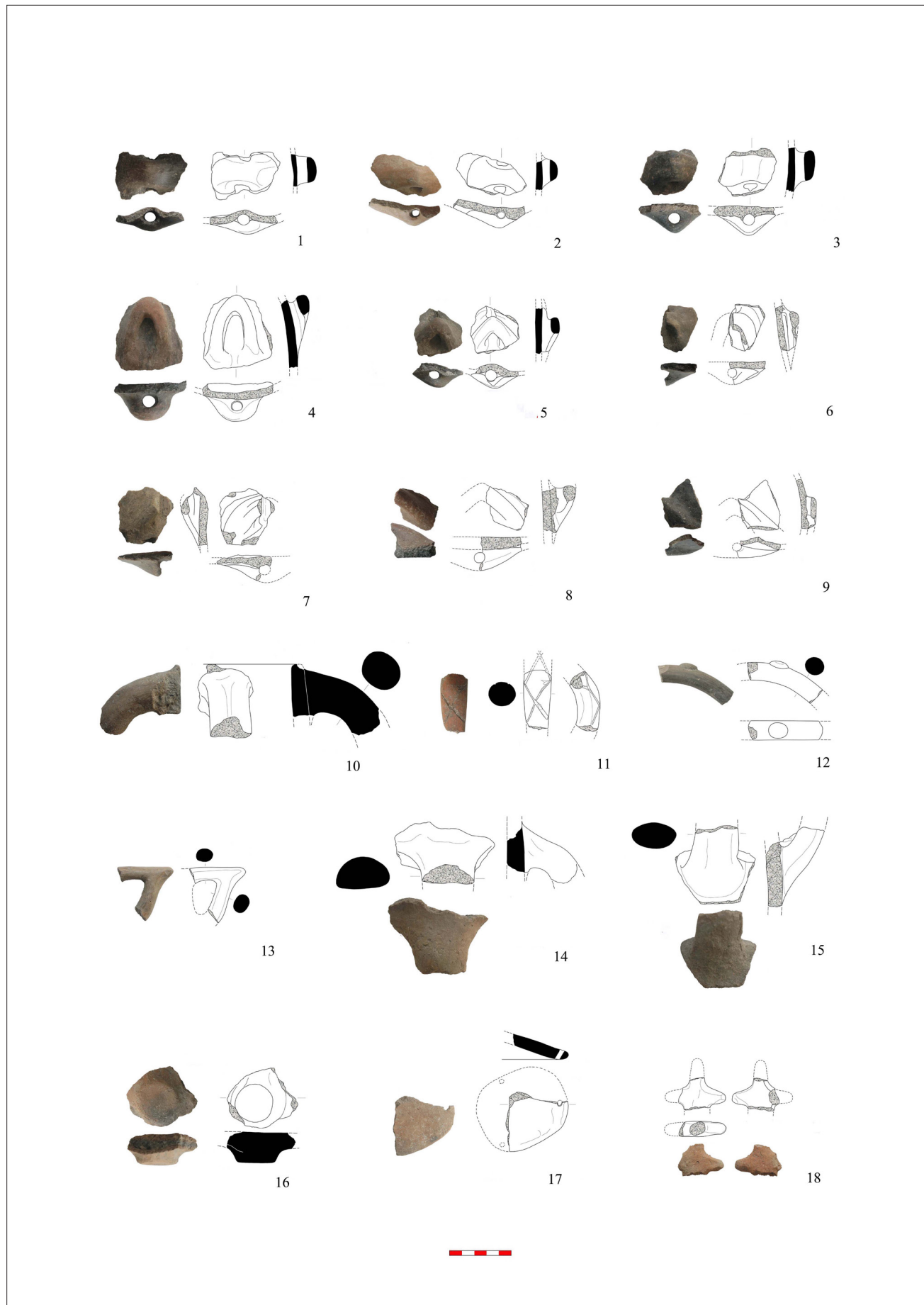




**Figür 6.** Kalkolitik Çağ seramik parçaları / Chalcolithic Age pottery pieces.



**Figür 7.** Kalkolitik Çağ seramik parçaları / *Chalcolithic Age pottery pieces.*



**Figür 8.** Neolitik ve Kalkolitik Çağ seramik parçaları / *Neolithic and Chalcolithic Age pottery pieces.*

rastlanmaktadır.

Çömlek parçalarının büyük bir grubunu ağız kenarı dışa eğik parçalar oluşturmaktadır (Fig. 7.2-11). Bu çömleklerin benzerlerine, Erken Kalkolitik Çağ'da Ilıpınar (Roodenberg vd., 1989-1990, fig. 15.9,12-13; van As vd., 2001, fig. 4.15,17,18), Aktopraklık (Karul ve Avcı, 2013, s. 47 fig. 7; 2019, fig. 15, 16), Ege Gübre (Caymaz, 2013, çiz. 9.1,5), Ulucak III (Caymaz, 2013, çiz. 7.6,7), Demircihöyük (Seheer, 1987, Taf. 14), Orman Fidanlığı (Efe, 2001, fig. 3.43) ve Karain Mağarası'nda (Aykurt ve Ayengin, 2011, çiz. 28, 29) rastlanmaktadır. Ağız kenarında kabartma yatay bantlı çömlek parçasının (Fig. 7.1) benzerlerine, Neolitik Çağ'da Tepecik-Çiftlik Höyük (Bıçakçı vd., 2007, fig. 42.a,b), Orta Kalkolitik Çağ'da Ege Gübre (Yazıcı, 2009, Lev. 62.a, 63.c, 64.a, b), Güvercinkayası (Gülçur, 1997, abb. 23.2) ve Kubat Abad/Tol Höyük'te rastlanmaktadır.

Ele geçen seramik parçaları arasında farklı tiplerde kulpların kullanıldığı görülmektedir. Bu kulplar arasında yer alan ağız kenarına bağlanan dikey kulpların (Fig. 8.10) benzerlerine Erken Kalkolitik Çağ'da Ege Gübre (Caymaz, 2013, çiz. 8.25, 9.4) ve Ulucak IIIb (Caymaz, 2013, çiz. 4.11) çanakları üzerinde rastlamaktayız. Bu grup içinde bir kulp üzerinde çapraz biçimli yiv bezeme yer almaktadır (Fig. 8.11). Batı Anadolu'da Erken ve Orta Kalkolitik Çağ'da yiv bezemeye sahip dikey kulp örneklerine, Beşik-Sivritepe (Gabriel, 2014, taf. 6.8), Alacalıgöl (Blum, 2014, pl. 7.7), Gülpınar (Takaoğlu, 2006, fig. 6.7), Liman Tepe (Caymaz, 2013, çiz. 14.9,10,12), Çine-Tepecik (Günel, 2014, pl. 1.A, B) ve Karain Mağarası'nda (Aykurt ve Ayengin, 2022, fig. 9.a) rastlanmaktadır. Bir dikey kulp üzerinde küçük kabartma memecik bulunmakta (Fig. 8.12) olup bu tip memecik kabartma, Batı Anadolu'da Erken-Orta Kalkolitik Çağ'da Alacalıgöl (Blum, 2014, pl. 7.4), Gülpınar (Takaoğlu, 2006, fig. 6.1-2,4), Kulaksızlar (Takaoğlu, 2021, fig. 5.3.3; Yavşan, 2022, fig. 7.23), Ege Gübre (Caymaz, 2010, lev. 58.7), Yeşilova II (Caymaz, 2013, çiz. 10.14,15,18,19), Liman Tepe (Caymaz, 2013, çiz. 14.10) ve Çine-Tepecik (Günel, 2014, pl. 1.B) kulplarında yer almaktadır. Boynuzlu kulplar iki farklı biçimde karşımıza çıkmaktadır. Birinci tip, dikey kulpun üst bölümüne yerleştirilmiş yuvarlak kesitli çıkıntıda oluşur (Fig. 7.11). Bu kulbun benzerine, Batı Anadolu'da Erken Kalkolitik Çağ'da Beşik-Sivritepe (Gabriel, 2014, taf. 7.4,6), Gülpınar (Takaoğlu, 2016, fig. 8.2,3), Ege Gübre (Caymaz, 2013, çiz. 8.20, 9.8), Kulaksızlar (Yavşan, 2022, fig. 5.10), Ulucak III (Caymaz, 2013, çiz. 7.22,23,24), Yeşilova II (Caymaz, 2013, çiz. 11.6, 12.2), Liman Tepe (Caymaz, 2013, çiz. 14.32), Demircihöyük (Seheer, 1987, abb. 12.15), Tavabaşı Mağarası (Korkut vd., 2018, fig. 56.6), Karain Mağarası (Seeher, 1988, res. 5.5,6; Aykurt ve Ayengin, 2022, çiz. 6.33), Geç Kalkolitik Çağ'da ise Barçın (Gerritsen vd., 2010, fig. 9.3), Beşik-Sivritepe (Gabriel, 2014, taf. 7.4,6) ve Çine-Tepecik'te

(Günel, 2014, pl. 3) rastlanmıştır. Diğer boynuz biçimi, dikey kulbun üst kısmının sivrilerek ileriye doğru uzatılması ile oluşmuştur (Fig. 8.13). Bu kulp tipinin benzerlerine, Orta Kalkolitik Çağ'da Ilıpınar (van As vd., 2001, fig. 7.11), Uğurlu III (Erdoğu, 2014, fig. 19.2) ve Alacalıgöl'de (Blum, 2014, pl. 7.3) rastlanmaktadır. Ağız kenarına yakın bir konuma yerleştirilmiş yatay delikli tutamak kulplar çanak (Fig. 6.2-4) ve çömleklerde (Fig. 7.4) yer almaktadır. Bu tip kulpların benzerlerine, Batı Anadolu'da Kalkolitik Çağ'da Ilıpınar (Thissen, 2008, fig. 6.1,2, 7.1-4), Uğurlu II (Erdoğu, 2011, fig. 6.9), Ege Gübre II (Caymaz, 2013, çiz. 8.9,11,13,26), Ulucak III (Çilingiroğlu vd., 2004, fig. 20.2,8,9; Caymaz, 2013, çiz. 1.1,4,5,15,23, 2.1-5), Yeşilova II (Caymaz, 2013, çiz. 10.1, 11.4), Tlos (Korkut vd., 2019, fig. 5.1-6), Demircihöyük (Seeher, 1987, pl. 20.2-14) ve Karain Mağarası'nda (Seeher, 1988, res. 4.11, 12) rastlamaktayız. Parmak geçirilebilecek genişlikte delikli yatay ve dikey kulpların (Fig. 8.14-15) benzerleri ise Batı Anadolu'da Erken-Orta Kalkolitik Çağ'da Ilıpınar (van As vd., 2001, fig. 6.1-5), Aktopraklık (Karul ve Avcı, 2013, s. 47 fig. 7; Çelik, 2019, fig. 17), Ulucak (Caymaz, 2013, çiz. 7.26), Orman Fidanlığı (Efe, 2001, fig. 3.39, 4.54-57) ve Karain Mağarası'nda (Seeher, 1988, res. 1.4) ele geçmiştir.

Buluntular arasında, birer adet kapak parçası (Fig. 8.17) ve üç veya dört ayaklı kaba ait olabilecek alçak, yuvarlak kesitli ayak parçası yer almaktadır (Fig. 8.16). Kapak parçası oval biçimli olup kenarı korunan bir adet delik sayesinde en az üç adet deliğe sahip olduğu anlaşılmaktadır. Ayak parçasının benzerleri, Batı Anadolu'da Erken ve Orta Kalkolitik Çağ'da Aktopraklık (Çelik, 2019, fig. 19), Kumtepe (Sperling, 1976, 318 fig. 8.116), Beşik-Sivritepe (Korfmann, 1985, abb. 8. R 14.659) ve Gülpınar'dan (Takaoğlu, 2016, fig. 10) tanınmaktadır.

Farklı bir buluntuyu ise şematik biçime sahip idol parçası oluşturur (Fig. 8.18). Kilden yapılmış idol, insan gövdesinin üst bölümüne ait yassı bir parçadan oluşmaktadır. Sivrilerek uzayan insan başını temsil eden bölüm ile kollardan bir tanesi kırıktır. Sağlam olan kol sivrilerek uzamakta ve atrophic biçimde son bulmaktadır. Kırık olan alt bölümün şekli hakkında bir bilgi edinememekteyiz. Baş ve kolların benzerlerine, Geç Neolitik Çağ'da Batı Anadolu'da Höyücek (Duru, 2008, Res. 182.d; 2012, fig. 46), Erken Kalkolitik Çağ'da Aktopraklık (Karul ve Avcı, 2013, fig. 27) ve Hacılar (Melleart, 1970, fig. 522.4) figürinleri arasında rastlanmaktadır.

## DEĞERLENDİRME

Heybeli Höyük buluntuları, yerleşimde Neolitik ve Kalkolitik Çağ olmak üzere iki farklı dönemin yaşandığını göstermektedir. Neolitik Çağ'a tarihlendirdiğimiz

çanaklar arasında basit, dışa eğik ağız kenarlı çanağın benzerlerine Batı Anadolu'nun sahil kesiminde yaygın olarak rastlanırken, basit ağızlı, dışa eğik ve içbükey kenarlı çanaklar ile içe eğik ve içbükey kenarlı çanaklar Marmara bölgesi yerleşimlerinde karşımıza çıkmaktadır. Neolitik Çağ çömlekleri arasında yer alan içbükey kavisli ağız kenarına sahip çömlekler ile ağız kenarı düz çömleklerin Batı Anadolu yerleşmelerinin genelinde yaygın olarak kullanıldığı, basit içe eğik düz ağız kenarlı çömleklerin ise Marmara bölgesinde yaygınlaştığı görülür. Kulp parçaları arasında yer alan kısa tünel kulplar, Anadolu Neolitik Çağ yerleşmelerinde sıklıkla görülen yaygın bir kulp tipini temsil etmektedir. Diğer kulp tipi olan delikli ayıcık tutamak kulp ise kuzeybatı Anadolu bölgesi merkezlerinde ve Trakya'da yaygın kullanılan biçimi oluşturmaktadır. Aktopraklık ile Heybeli Höyük'te yaygın olarak kullanılan, Marmara bölgesinin güneybatı kesiminde ise seyrekleşen bu tip kulpların ait olduğu seramik kültürünün yayılım alanının bu bölgede yoğunlaştığı görülmektedir.

Neolitik Çağ'a tarihlendirdiğimiz seramik parçalarının büyük bir çoğunluğu, Neolitik Çağ göçleri ile bağlantılı olarak değerlendirilen ve erken gelişim sürecine verilen *Siyah ve Koyu Gri Perdahlı Seramik* grubu özelliklerini taşıyan parçalardan oluşmaktadır (Özdoğan, 2007, s. 401; Özöl, 2009, s. 447-448). Az sayıda buluntuyla temsil edilen *Kırmızı Astarlı Seramik* geleneğine sahip parçaların ise Batı Anadolu Neolitik Çağ merkezlerinde ortaya çıkışı için MÖ 7. binyılın geç safhaları öngörülmektedir (Çilingiroğlu, 2009; Özdoğan, 2014; Çevik ve Erdoğan, 2020, s. 85). Heybeli Höyük Neolitik Çağ seramiğinin biçimsel dağılımı dikkate alındığında, Batı Anadolu'da Neolitik Çağ'da yaygın olan biçimlerin varlığının yanı sıra Marmara bölgesinde sevilerek kullanılan biçimlerin yoğun olduğu bir repertuarın varlığı görülür. Bu bulgular, yerleşimin bu evresinin Geç Neolitik Çağ'a (MÖ 7. binyıl sonu- 6. binyılın ilk çeyreği) tarihlenmesinin uygun olacağını düşündürmektedir.

Kalkolitik Çağ'a tarihlendirdiğimiz çanak grubu içinde yer alan basit ağız kenarlı derin çanakların Batı Anadolu yerleşmelerinde yaygın olduğu, içbükey kenarlı içe çekik ağızlı derin çanakların ise Ege sahil kesiminde yoğunlaştığı görülmektedir. Erken ve Orta Kalkolitik Çağ seramik bezeme türleri arasında yer alan perdah bezeme uygulaması, Batı Anadolu'da Ege sahil kesiminde yer alan yerleşimlerde sıklıkla kullanılmaktadır. Marmara bölgesi merkezlerinde ise nadiren karşımıza çıkan bu bezeme uygulamasının Balıkesir bölgesinde Heybeli Höyük ile Balıkesir Ovası yerleşmelerinde yoğun olarak kullanıldığı görülmektedir. Diğer bir bezeme uygulaması olan üç adet paralel çizgiden oluşan beyaz boyalı zikzak bezemeye Batı ve Orta Anadolu merkezlerinin genelinde rastlanmakta olup Ege yerleşmelerinde ise yoğunluk oluşturduğu görülür.

Çömlek parçaları arasında ağız kenarı dışa eğik çömleklerin benzerlerine, Erken Kalkolitik Çağ'da Batı Anadolu'nun genelinde rastlanırken, ağız kenarında kabartma yatay bantlı çömlek parçasının yakın benzerlerine, Geç Neolitik Çağ'da Orta Anadolu'nun güneyinde, Erken Kalkolitik Çağ'da Ege sahil kesimi ve Göller Yöresinde rastlanmaktadır. Bu ağız tipi, Batı Anadolu'da sayıca az miktarda ele geçmesi nedeniyle şimdilik Erken-Orta Kalkolitik Çağ'da rastlanan biçimlerden bir tanesi olarak değerlendirilebileceği düşüncesindeyiz.

Dikey kulplar arasında yiv bezemeli, memecik kabartmalı, boynuzlu ve yatay delikli tutamak ile biçimlenen kulpların Erken - Orta Kalkolitik Çağ'da Ege sahil kesiminde yoğunlaştığı görülmektedir. Parmak geçirilebilecek genişliğe sahip delikli yatay ve dikey kulplar ile ayak parçasının benzerleri ise yine Erken-Orta Kalkolitik Çağ'da Orta ve Batı Anadolu'nun genelinde yaygın olarak karşımıza çıkmaktadır.

Ege sahil kesiminde Erken ve Orta Kalkolitik Çağ'a tarihlendirilen buluntularla yakın benzerlik gösteren Heybeli Höyük seramik parçaları, bölgeler arasında paralel bir sürecin yaşanmış olduğu izlenimini vermektedir. Bu dönemin öncesinde, Batı Anadolu'da yerleşimlerin büyük bir kısmının MÖ 5800-5700 civarında terk edilmesiyle *kültürel kırılma* olarak tanımlanan bir kesintinin yaşandığı/oluştugu, sonrasında MÖ 5600-5500'de yerleşimlerde Erken Kalkolitik Çağ'a ait özelliklerin belirgin bir biçimde görüldüğü yeni bir sürecin yaşanmaya başladığı belirlenmiştir (Erdoğan ve Çevik, 2015; Çevik ve Erdoğan, 2019; 2020). Heybeli Höyük'te saptadığımız iki farklı seramik türüyle belirginleşen kültürel değişimin Ege sahil kesiminde oluşan gelişmeye paralellik gösterdiği düşüncesindeyiz.

## SONUÇ

Kuzeybatı Anadolu'nun dağlık coğrafi yapısı içinde, geniş sulak tarım alanlarına sahip olan Balıkesir Ovası, yaşam alanı için uygun şartları bünyesinde taşır. Bu coğrafyada bulunan Prehistorik yerleşimleri saptamaya yönelik gerçekleştirdiğimiz araştırmamızda elde ettiğimiz bulgular, bölgenin prehistoryasının yeniden değerlendirilmesine imkân sağlamıştır. Balıkesir Ovası'nda saptanan az sayıda Neolitik ve Kalkolitik Çağ yerleşimi, tarım arazilerini sınırlayan tepelerin yamaçlarında ve ovada konumlanmış höyük biçimiyle karşımıza çıkar. Bu yerleşimler arasında yamaç yerleşmesi niteliğiyle Heybeli Höyük, bölgenin nadir Neolitik ve Kalkolitik Çağ yerleşimleri arasında yer almakta ve önemli veriler sunmaktadır. Yerleşimde ele geçen Neolitik Çağ seramik parçalarının büyük bir bölümünü, Neolitik Çağ göçleriyle bağlantılı olarak değerlendirilen *Siyah ve Koyu Gri Perdahlı Seramik* grubu

oluşturmaktadır.

Diğer bir grubu ise Batı Anadolu Neolitik Çağ merkezlerinde ortaya çıkışı için MÖ 7. binyılın geç safhaları öngörülen ve yerleşimde az sayıda buluntuyla temsil edilen *Kırmızı Astarlı Seramik* grubuna ait parçalar oluşturmaktadır. Elimizdeki seramik parçalarının yüzey işlemleri ve biçimleri dikkate alındığında, yerleşimin bu evresi Geç Neolitik Çağ'a (MÖ 7. binyıl sonu - 6. binyılın ilk çeyreği) tarihlendirilebilir. Ayrıca, bu dönemde, Balıkesir Ovası'nın Marmara bölgesi Neolitik kültürünün yayılım alanı içinde kaldığı da görülmektedir.

Kalkolitik Çağ seramik parçaları arasında, Erken ve Orta Kalkolitik Çağ'da Ege sahil kesimi yerleşmelerinde sıklıkla görülen kap biçimleri, perdah ve boya bezeme ile boynuzlu ve tutamak kulplar yer almaktadır. Bu bezeme ve kulp biçimlerine, Marmara bölgesi yerleşmelerinde az sayıda rastlanması dikkat çekici olup bu evrenin Erken-Orta Kalkolitik Çağ'a tarihlenmesi mümkündür. Heybeli Höyük'ün Kalkolitik Çağ seramik parçalarının büyük bir grubunun Ege sahil kesimi seramik kültürüyle olan benzerliği dikkat çekicidir. Balıkesir Ovası ile Ege sahil bölgesi arasında yoğun ilişkinin varlığının belirlenmesi, yerleşimin bu evrede Ege kültürünün etki alanı içinde kaldığını düşündürmektedir.

Heybeli Höyük'te, Neolitik Çağ ile Kalkolitik Çağ buluntuları arasında bir devamlılık gözlenmemiş olup seramik üretiminde teknik ve biçimlerde karşımıza çıkan dikkat çekici ayrımlar iki farklı kültürel gelişimin varlığını düşündürmüştür. Bu iki kültürün birbiriyle olan bağlantıları ise belirlenememiş olup bu farklılığın Ege sahil kesiminde Neolitik ve Kalkolitik Çağlar arasında karşımıza çıkan değişimlerle benzerlik içinde olduğu görülmektedir. Höyüğün yerleşim tabakaları arasında süresi bilinmeyen bir zaman boşluğunun bulunması da olasıdır. Çalışmalarımız sonucunda ulaştığımız, farklı zamanlarda farklı kültürlere ait topluluklar tarafından yerleşimin iskan edildiğine dair öngörümüz, ileride yapılacak kazı çalışmaları sonucunda açıklığa kavuşacaktır. Balıkesir Ovası Prehistorik yerleşimleri arasında Geç Neolitik ve Erken-Orta Kalkolitik Çağları temsil eden tabakalarıyla Heybeli Höyük bugün için, Balıkesir'in iç kesimlerinde yaşanan kültürel süreç hakkında bilgi edinmemizi sağlayan referans noktası özelliğine sahip bir yerleşim durumundadır.

## TEŞEKKÜR

Çalışmadaki katkılarından dolayı Arş. Gör. Fatih Yılmaz ve Enes Can'a teşekkür ederim. Yüzey araştırmamız, Çanakkale Onsekiz Mart Üniversitesi BAP, Türk Tarih Kurumu ve REGİO Kültürel Miras Yönetim Danışmanlık A.Ş. tarafından desteklenmiş olup katkılarından dolayı teşekkür ederim.

## KATALOG

Kısaltmalar: Ağız Kenarı: ak; Çap: ç; El Yapımı: ey; Dış Yüzey: D.; İç Yüzey: İ.; Hamur: H.

Fig. 5.1. ak, ç. 26 cm, ey, dış-iç astarlı ve perdahlı, ince boyutlu yoğun kireç ve orta yoğun mika, D. 5YR6/3 (light reddish brown), İ. 5Y5/2 (reddish gray), H. 10YR6/4 (light yellowish brown).

Fig. 5.2. ak, ç. 20 cm, ey, dış-iç astarlı ve perdahlı, orta boyut taşçık, seyrek mika, D. 7,5YR4/1-5/4 (dark gray-brown), İ. 5YR5/4-4/1 (reddish brown-dark gray), H. 10YR4/1 (dark gray).

Fig. 5.3. ak, ç. 26 cm, ey, dış-iç astarlı ve perdahlı, yoğun ince kireç, seyrek taşçık, D. 10YR6/3 (pale brown), İ. 7,5YR5/6 (dark black), H. 10YR3/1 (very dark gray).

Fig. 5.4. ak, ç. 26 cm, ey, dış-iç astarlı ve perdahlı, seyrek ince boyut orta yoğun kireç ve yoğun ince mika, D. 7,5YR2,5/1 (black), İ. 2,5YR4/4-3/1 (reddish brown-very dark gray), H. 10YR3/2 (very dark grayish brown).

Fig. 5.5. ak, ç. 13 cm, ey, dış-iç astarlı ve perdahlı, orta boyut kireç, seyrek iri taşçık, D. 5YR5/6-7,5YR5/2 (yellowish red), İ. 7,5YR3/2 (dark brown), H. 7,5YR2,5/1 (black).

Fig. 5.6. ak, ç. 14 cm, ey, dış-iç astarlı ve perdahlı, ince seyrek kireç ve taşçık, seyrek mika, D. 7,5YR6/2 (pinkish gray), İ. 7,5YR5/3 (brown), H. 7,5YR2,5/1 (black).

Fig. 5.7. ak, ç. 24 cm, ey, dış-iç astarlı ve perdahlı, seyrek ince kireç, seyrek mika, D. ve İ. 5YR4/1 (dark gray), H. 5YR5/1 (gray).

Fig. 5.8. ak, ç. 38 cm, ey, dış-iç astarlı ve perdahlı, orta yoğun orta boyut kireç ve taşçık, seyrek mika, D. 10YR4/2 (dark gray), İ. 10YR5/2 (grayish brown), H. 10YR4/1 (dark gray).

Fig. 5.9. ak, ç. 14 cm, ey, dış-iç astarlı ve perdahlı, ince seyrek kireç, seyrek mika, D. ve İ. 10YR3/1 (very dark gray), H. 10YR6/4 (light yellowish brown).

Fig. 5.10. ak, ç. 12 cm, ey, dış-iç astarlı ve perdahlı, ince seyrek kireç ve taşçık, seyrek mika, D. ve İ. 2,5Y2,5/1 (black), H. 10YR4/2 (dark greyish brown).

Fig. 5.11. ak, ç. 18 cm, ey, dış-iç astarlı ve perdahlı, ince seyrek kireç ve taşçık, seyrek mika, D. ve İ. 5YR4/6 (yellowish red), H. 10YR6/4 (light yellowish brown).

- Fig. 5.12. ak, ç. 42 cm, ey, dış-ış astarlı ve perdahlı, orta yoğun ince kireç ve taşçık, seyrek mika, D. 7,5YR5/2 (brown), İ. 7,5YR5/2 (brown), H. 7,5YR6/1 (gray).
- Fig. 5.13. ak, ç. 24 cm, ey, dış-ış astarlı ve perdahlı, orta yoğun kireç ve taşçık, seyrek mika, D. ve İ. 10YR4/1 (dark gray), H. 10YR5/1 (gray).
- Fig. 5.14. ak, ç. 24 cm, ey, dış-ış astarlı ve perdahlı, orta yoğun ince kireç, seyrek taşçık, seyrek mika, D. 2,5YR5/4 (reddish brown), İ. 5YR4/6 (yellowish red), H. 10YR3/1 (very dark gray).
- Fig. 5.15. ak, ç. 22 cm, ey, dış-ış astarlı ve perdahlı, orta yoğun kireç ve taşık, seyrek mika, D. 2,5YR4/4 (reddish brown), İ. 2,5YR5/6 (red), H. 2,5YR2,5/1 (reddish black).
- Fig. 5.16. ak, ç. 26 cm, ey, dış-ış astarlı, dış perdahlı, orta yoğun orta boyut kireç ve taşçık, bitkisel katkı, seyrek mika, D. 5YR6/6 (reddish yellow), İ. 5YR6/4 (light reddish brown), H. 5YR2,5/1 (black).
- Fig. 6.1. ak, ç. 40 cm, ey, dış-ış astarlı ve perdahlı, orta boyut kireç ve taşçık, D. 2,5YR5/4 (reddish brown), İ. 2,5YR4/1 (dark reddish gray), H. 7,5YR4/6 (strong brown).
- Fig. 6.2. ak, ç. 58 cm, ey, dış-ış astarlı ve perdahlı, orta yoğun ince kireç, orta yoğun mika, D., İ. ve H. 2,5Y2,5/1 (black).
- Fig. 6.3. ak, ç. 22 cm, ey, dış-ış astarlı ve perdahlı, seyrek ince kireç, seyrek mika, D. ve İ. 10YR5/3 (brown), H. 10YR3/1 (very dark gray).
- Fig. 6.4. ak, ç. 38 cm, ey, dış-ış astarlı ve perdahlı, orta yoğun ince kireç, seyrek orta boyut taşçık, seyrek mika, D. 2,5Y2,5/1, İ. 7,5YR5/4 (brown), H. 10YR3/2 (very dark grayish brown).
- Fig. 6.5. ak, ç. 28 cm, ey, dış-ış astarlı ve perdahlı, perdah bezemeli, orta yoğun ince kireç, seyrek taşçık, bitkisel katkı, seyrek mika, D. 10YR6/2 (light brownish gray), İ. astar 10YR6/2 (light brownish gray) perdah bezeme 5YR4/3-3/1 (reddish brown-very dark gray), H. 10YR3/1 (very dark gray).
- Fig. 6.6. ak, ç. 39 cm, ey, dış-ış astarlı ve perdahlı, perdah bezemeli, orta yoğun ince kireç, seyrek orta boyut taşçık, bitkisel katkı, seyrek mika, D. 2,5YR4/6-7,5YR4/4 (red-brown), İ. astar 5YR6/4 (light reddish brown), perdah bezeme 5YR4/6 (yellowish red), H. 7,5YR5/6 (strong brown).
- Fig. 6.7. gövde parçası, dış-ış astarlı ve perdahlı, perdah bezemeli, orta yoğun ince kireç, seyrek orta boyut taşçık, seyrek mika, D. 10YR4/1 (dark gray), İ. astar 10YR3/1-6/4 (very dark gray-light reddish brown) perdah bezeme 7,5YR3/3 (dark brown), H. 2,5Y2,5/1 (black).
- Fig. 6.8. ak, ç. 27 cm, ey, dış-ış astarlı ve perdahlı, iç yüzeyde perdah bezeme, orta yoğun ince kireç, seyrek mika, D. 10YR3/2-6/3 (grayish brown-pale brown), İ. astar 10YR6/2 (light brownish gray), perdah bezeme 10YR4/3 (brown), H. 10YR4/1 (dark gray).
- Fig. 6.9. ak, ç. 23 cm, ey, dış-ış astarlı ve perdahlı, beyaz boya bezemeli, orta yoğun ince kireç, seyrek mika, D. 2,5Y4/1-2,5Y2,5/1 (dark gray-black), İ. 10YR4/1 (dark gray), perdah bezeme 10 YR5/1 (gray), H. 2,5Y3/2 (very dark grayish brown).
- Fig. 6.10. ak, ç. 30 cm, ey, dış-ış astarlı ve perdahlı, ince seyrek kireç, seyrek taşçık, seyrek mika, D. 7,5YR6/4 (light brown), İ. 7,5YR6/4 (light brown), H. 7,5YR5/4 (brown).
- Fig. 6.11. ak, ç. 24 cm, ey, dış-ış astarlı ve perdahlı, orta yoğun kireç, orta yoğun mika, D. 2,5YR5/6-7,5YR5/2 (red-brown), İ. 2,5YR4/4-6/4 (reddish brown-light reddish brown), H. 5YR5/6 (yellowish red).
- Fig. 7.1. ak, ç. 24 cm, ey, çimdikleme tekniği, dış-ış astarlı ve perdahlı, dış yüzey düzensiz, orta yoğun ince kireç, orta yoğun mika, D. 2,5YR5/6-7,5YR5/2 (red-brown), İ. 2,5YR4/4-2,5YR6/4 (reddish brown-light reddish brown), H. 5YR5/6 (yellowish red).
- Fig. 7.2. ak, ç. 17 cm, ey, dış-ış astarlı ve perdahlı, ince kireç, seyrek orta boyut taşçık, seyrek bitkisel katkı, seyrek mika, D. 5YR5/3 (reddish brown), İ. 5YR5/1 (dark gray), H. 10YR3/1 (very dark gray).
- Fig. 7.3. ak, ç. 42 cm, ey, dış-ış astarlı ve perdahlı, orta yoğun kireç ve taşçık, seyrek mika, D. ve İ. 10YR3/2 (very dark gray), H. 2,5Y3/2 (very dark grayish brown).
- Fig. 7.4. ak, ç. 29 cm, ey, dış-ış astarlı ve kaba yüzeyli, ince kireç, seyrek orta boyut taşçık, D. 5YR5/4 (reddish brown), İ. 7,5YR5/4 (brown), H. 10YR3/2 (very dark grayish brown).
- Fig. 7.5. ak, ç. 48 cm, ey, dış-ış astarlı ve perdahlı, orta yoğun kireç, D. 10YR5/3 (brown), İ. 10YR3/1 (very dark gray), H. 10YR4/1 (dark gray).

- Fig. 7.6. ak, ç. 70 cm, ey, dış-iç astarlı ve perdahlı, orta yoğun kireç, seyrek iri taşçık, D. 2,5YR5/4 (reddish brown), İ. 5YR5/4 (reddish brown), H. 10YR3/1 (very dark grey).
- Fig. 7.7. ak, ç. 30 cm, ey, dış-iç astarlı ve perdahlı, ince kireç, ince yoğun taşçık, seyrek mika, D. 7,5YR2,5/1 (black), İ. 7,5YR4/2 (brown), H. 7,5YR2,5/1 (black).
- Fig. 7.8. ak, ç. 19 cm, ey, dış-iç astarlı ve perdahlı, ince kireç, orta yoğun orta boyut taşçık, orta yoğun mika, D. ve İ. 5YR5/4 (reddish brown), H. 2,5Y4/1 (dark gray).
- Fig. 7.9. ak, ç. 48 cm, ey, dış-iç astarlı ve perdahlı, ince kireç, ince taşçık, seyrek mika, D. 2,5YR4/1 (dark gray), İ. 7,5YR5/2 (brown), H. 2,5Y2,5/1 (black).
- Fig. 7.10. ak, ç. 17 cm, ey, dış-iç astarlı ve perdahlı, ince kireç, orta boyut seyrek taşçık, seyrek mika, D. 2,5YR5/4 (reddish brown), İ. 7,5YR4/1-5YR4/2 (dark gray-dark reddish gray), H. 10YR4/3 (brown).
- Fig. 7.11. ak, ç. 20 cm, ey, dış-iç astarlı ve perdahlı, orta boyut kireç ve taşçık, seyrek mika, D. 5YR4/1-5/4 (dark gray-reddish brown), İ. 5YR5/4 (reddish brown), H. 5YR5/6 (yellowish red).
- Fig. 8.1. Tünel kulp, ey, dış-iç astarlı ve perdahlı, orta boyut kireç, orta boyut seyrek taşçık, D. ve İ. 7,5YR5/6 (dark black), H. 7,5YR4/4 (brown).
- Fig. 8.2. Tünel kulp, ey, dış-iç astarlı ve perdahlı, yoğun ince kireç ve taşçık, seyrek mika, D. 5YR4/3 (reddish brown), İ. ve H. 5YR4/ (dark reddish gray).
- Fig. 8.3. Tünel kulp, ey, dış-iç astarlı ve perdahlı, ince kireç, seyrek orta boyut taşçık, D. ve İ. 5YR5/6 (yellowish red), H. 7,5YR5/6 (strong brown).
- Fig. 8.4. Aycık biçimli kulp, ey, dış-iç astarlı ve perdahlı, seyrek ince kireç, ince taşçık, seyrek mika, D. 2,5YR3/4-2,5YR3/6 (dark reddish brown-red), İ. 7,5YR2,5/1 (black), H. 10YR4/2 (dark grayish brown).
- Fig. 8.5. Aycık biçimli kulp, ey, dış-iç astarlı ve perdahlı, ince kireç, seyrek mika, D. 5YR4/3-10YR3/1 (reddish brown-very dark gray), İ. 2,5YR3/1 (very dark gray), H. 2,5Y2,5/1 (black).
- Fig. 8.6. Aycık biçimli kulp, ey, dış-iç astarlı ve perdahlı, ince kireç, seyrek ince taşçık, seyrek mika, D. 10YR5/3 (brown), İ. 10YR3/1 (very dark gray), H. 2,5Y2,5/1 (black).
- Fig. 8.7. Aycık biçimli kulp, ey, dış-iç astarlı ve perdahlı, ince kireç, seyrek mika, D. 10YR5/2 (grayish brown), İ. 10YR5/3 (brown), H. 10YR3/1 (very dark gray).
- Fig. 8.8. Aycık biçimli kulp, ey, dış-iç astarlı ve perdahlı, ince kireç, seyrek orta boyut taşçık, seyrek mika, D. 5YR4/4 (reddish brown), İ. 7,5YR2,5/1 (black), H. 10YR3/2 (very dark grayish brown).
- Fig. 8.9. Aycık biçimli kulp, ey, dış-iç astarlı ve perdahlı, ince kireç, seyrek orta boyut taşçık, D. 10YR2/1 (black), İ. 5YR2,5/2 (dark reddish brown), H. 2,5Y2,5/1 (black).
- Fig. 8.10. Dikey kulp, ey, dış-iç astarlı ve perdahlı, ince kireç, seyrek orta boyut taşçık, seyrek mika, D. ve İ. 5YR5/4 (reddish brown), H. 10YR4/6 (dark yellowish brown).
- Fig. 8.11. Dikey kulp, ey, dış-iç astarlı ve perdahlı, ince kireç, seyrek orta boyut taşçık, D. 2,5YR4/6 (red), H. 10YR4/2 (dark grayish brown).
- Fig. 8.12. Dikey kulp, ey, dış-iç astarlı ve perdahlı, ince kireç, seyrek mika, D. 10YR3/1 (very dark gray), H. 7,5YR5/2 (brown).
- Fig. 8.13. Dikey kulp, ey, dış-iç astarlı ve perdahlı, ince kireç, seyrek ince boyut taşçık, seyrek mika, D. 10YR4/6 (dark yellowish brown), H. 10YR5/4 (yellowish brown).
- Fig. 8.14. Dikey kulp, ey, dış-iç astarlı ve perdahlı, orta boyut kireç, seyrek iri taşçık, D. 5YR5/3 (reddish brown), İ. 7,5YR3/2 (dark brown), H. 10YR3/1 (very dark gray).
- Fig. 8.15. Dikey kulp, ey, dış-iç astarsız, orta boyut kireç ve taşçık, D. 2,5YR5/3-7,5YR4/1 (reddish brown-dark gray), İ. 7,5YR4/1 (dark gray), H. 2,5Y53/2 (very dark grayish brown).
- Fig. 8.16. Ayak parçası, ey, dış-iç astarlı ve perdahlı, ince ve orta boyut kireç, orta boyut taşçık, D. 2,5YR5/6-10YR3/1 (red-very dark gray), İ. 2,5YR5/4 (reddish brown), H. 10YR5/4 (reddish black).
- Fig. 8.17. Kapak parçası, ey, dış-iç astarlı ve perdahlı, ince kireç, seyrek mika, D. 5YR5/3 (reddish brown), İ. 5YR5/3-10YR3/1 (reddish brown-very dark gray), H. 5YR5/3 (reddish brown).
- Fig. 8.18. İdol parçası, ey, astarsız, orta boyut kireç ve taşçık, bitkisel katkı, seyrek mika, D. 10YR6/3-2,5YR5/8 (pale brown-red), H. 5YR5/6 (yellowish red).



**KAYNAKÇA**

- Aykurt, A. ve Ayengin, N. (2011). Karain Mağarası B Gözü Erken Kalkolitik Çağ Seramiği. In H. Taşkiran, M. Kartal, K. Özçelik, M.B. Kösem ve G. Kartal (Eds), *Işın Yalçınkaya'ya Armağan* (s. 47-66), Ankara: Bilgin Kültür Sanat Yayınevi.
- Aykurt, A. ve Ayengin, N. (2022). Karain Mağarası Orta Kalkolitik Dönem Seramiği. *Belleten*, 86(305), 1-37
- Bertram J.-K ve Karul, N. (2014). Anmerkungen zur Stratigraphie des Kumtepe. Die Ergebnisse der Grabungen in den Jahren 1994 und 1995. In E. Pernicka, C.B. Rose ve P. Jablonka (Eds), *Troia 1987–2012: Grabungen und Forschungen I* (s. 1058-1084), Bonn: Verlag Dr. Rudolf Habelt GMBH.
- Bıçakçı, E., Altınbilek-Algül, C., Balcı, S. ve Godon, M. (2007). Tepecik-Çiftlik. In M. Özdoğan ve N. Başgelen (Eds), *Türkiye'de Neolitik Dönem* (s. 237-253), İstanbul: Arkeoloji ve Sanat Yayınları.
- Blum, S.W.E. (2014). The Middle Chalcolithic Cultural Sequence of the Troad (Northwest Anatolia): Chronological and Interregional Assessment. In B. Horejs ve M. Mehofer (Eds), *Western Anatolia before Troy Proto-Urbanisation in the 4th Millennium BC?* (s. 125-156), Vienna: Austrian Academy of Sciences Press.
- Caymaz, T. (2006). Aliğa-Helvacıköy Bölgesinde Bir Neolitik Yerleşim: Arap Tepe. *Arkeoloji Dergisi* VIII(2), 1-12.
- Caymaz, T. (2010). *Yeni Buluntuların Işığında Orta Batı Anadolu Kalkolitik Dönem Kültürü*, Ege Üniversitesi, Sosyal Bilimler Enstitüsü, Protohistorya ve Önasya Arkeolojisi Anabilim Dalı, Yayınlanmamış Doktora Tezi, İzmir.
- Caymaz, T. (2013). Yeni Veriler Işığında Orta Batı Anadolu Kalkolitik Çağı Kültürü. *Arkeoloji Dergisi* XVIII, 39-112.
- Çayır-Böyükulusoy, Ü. (2014). Batı Anadolu Kalkolitik Çağ Seramiğinde Perdah Bezeme Tekniği. In E. Atilla, B. Helwing ve B. Uysal (Eds), *Armizzi-Engin Özgen'e Armağan* (s. 81-100), Ankara: Asitan Kitap.
- Çelik, S. (2019). Chalcolithic Pottery from Aktopraklık Höyük in Northwestern Anatolia. *Bulgarian e-Journal of Archaeology* 7, 1-20.
- Çilingiroğlu, Ç. (2009). Neolithic Red Slipped and Burnished Wares: Recognizing Their Broad Distribution. In H. Sağlamtimur, E. Abay, Z. Derin, A. Erdem, A. Batrnaz, F. Dedeoğlu, M. Erdalkıran, M.B. Baştürk ve E. Konakçı (Eds), *Altan Çilingiroğlu'na Armağan, Yukarı Denizin Kıyısında Urartu Krallığı'na Adanmış Bir Hayat* (s. 203-216), İstanbul: Arkeoloji ve Sanat Yayınları.
- Çevik, Ö. ve Erdoğan, B. (2019). Multiple Faces of Changes in 5600/5500 Cal. BC Anatolia and Thrace. *Anatolica* 49, 1-16.
- Çevik, Ö. ve Erdoğan, B. (2020). Absolute Chronology of Cultural Continuity, Change and Break in Western Anatolia Between 6850-5480 cal. BC: The Ulucak Höyük Case. *Mediterranean Archaeology and Archaeometry* 20(1), 77-92.
- Çevik, Ö. ve Vuruşkan, O. (2020). Ulucak Höyük: the Pottery Emergence in Western Anatolia. *Documenta Praehistorica XLVII*, 96-109.
- Çilingiroğlu, Ç. (2012). *The Neolithic Pottery of Ulucak in Aegean Turkey. Organization of Production, Interregional Comparisons and Relative Chronology*, Oxford: BAR.
- Çilingiroğlu, A., Derin, Z., Abay, E., Sağlamtimur, H. ve Kayan, İ. (2004). *Ulucak Höyük, Excavations Conducted Between 1995 and 2002*, Paris: Peeters Publishers.
- Dedeoğlu, F., Temür, B., Konakçı, E. ve Ozan, A. (2019). Ekşi Höyük 2015-2019: Yukarı Menderes Havzası'nın Neolitik Dönemine İlişkin İlk Sonuçlar ve Gözlemler. *Arkeoloji Dergisi* XXIV, 1-22.
- Derici, Y.C. ve Gürçal, E. (2021). Gökçeada Uğurlu-Zeytinlik yerleşmesi Kalkolitik Dönem Perdah Bezemeli Çanak Çömlekleri. *Cedrus* 9, 21-35.
- Derin, Z. (2011). Yeşilova Höyük. In R. Krauß (Ed), *Beginnings – New Research in the Appearance of the Neolithic Between Northwest Anatolia and the Carpathian Basin; Papers of the International Workshop 8th – 9th April 2009*, İstanbul (s. 95-106), Leidorf: Verlag Marie Leidorf.
- Derin, Z. (2020). Bornova Yassitepe Höyüğü 2010-2019 Yılı Çalışmaları. *Arkeoloji Dergisi* XXV, 1-42.
- Derin, Z., Ay, F. ve Caymaz, T. (2009). İzmir'in Prehistorik Yerleşimi-Yeşilova Höyüğü 2005-2006 yılı Çalışmaları. *Arkeoloji Dergisi* XIII(1), 7-58.

- Derin, Z. ve Caymaz, T. (2018). The Chalcolithic Period at Yeşilova Höyük. In S. Dietz, F. Mavridis, Ž. Tankosić ve T. Takaoğlu (Eds), *Communities in Transition: The Circum-Aegean Area During the 5th and 4th Millennia BC* (s. 499-505), Oxford: Oxbow Books.
- Duru, R. (2008). *MÖ 8000'den MÖ 2000'e Burdur Bölgesi'nin Altıncı Yılı*, İstanbul: Suna-İnan Kıraca Akdeniz Medeniyetleri Araştırma Enstitüsü.
- Duru, R. (2012). The Neolithic of the Lakes Region. Hacılar-Kuruçay Höyük-Höyücek-Bademağacı Höyük. In M. Özdoğan, N. Başgelen ve P. Kuniholm (Eds), *The Neolithic in Turkey: New Excavations & New Research*, vol. 4, Western Turkey (s. 1-65), İstanbul: Arkeoloji ve Sanat Yayınları.
- Efe, T. (1990). Three Early Sites in the Vicinity of Eskişehir: Asmainler, Kanlıtaş, and Kes Kaya. *Anatolica XVI*, 31-60.
- Efe, T. (2001). *The Salvage Excavations at Orman Fidanlığı: A Chalcolithic Site in Inland Northwestern Anatolia*. İstanbul: TASK Vakfı.
- Efe, T., Gatsov, I. ve Nedelcheva, P. (2012). Keçiçayırı, A Neolithic Settlement Near Seyitgazi, Eskişehir. In M. Özdoğan, N. Başgelen ve P. Kuniholm (Eds), *The Neolithic in Turkey, New Excavations and New Research, Western Turkey*, vol. 4 (s. 227-236), İstanbul: Arkeoloji ve Sanat Yayınları.
- Erdoğu, B. (2011). A Preliminary Report from The 2009 and 2010 Field Seasons at Uğurlu on the Island of Gökçeada. *Anatolica XXXVII*, 45-65.
- Erdoğu, B. (2013). Uğurlu, a Neolithic Settlement on the Aegean Island of Gökçeada. In M. Özdoğan, N. Başgelen ve P. Kuniholm (Eds), *The Neolithic in Turkey, New Excavations and New Research, Northwestern Turkey and İstanbul*, vol. 5 (s. 1-33), İstanbul: Arkeoloji ve Sanat Yayınları.
- Erdoğu, B. (2014). Gökçeada Uğurlu Archaeological Project: A Preliminary Report from the 2011-2013 Field Seasons. *Anatolica XL*, 157-178.
- Erdoğu, B. ve Çevik, Ö. (2015). Batı Anadolu Kronolojisi ve Terminolojisi: Sorunlar ve Öneriler. *Anadolu Prehistorya Araştırmaları Dergisi 1*, 29-45.
- Eslick, C.M. (1992). *Elmalı-Karataş I, The Neolithic and Chalcolithic Periods: Bağbaşı and Other Sites*. Bryn Mawr, PA: Bryn Mawr College.
- French, D.H. (1961). Late Chalcolithic Pottery in North-West Turkey and the Aegean. *AnatSt XI*, 99-141.
- French, D.H. (1969). Prehistoric Sites in Northwest Anatolia II. The Balıkesir and Akhisar/ Manisa Areas. *AnatSt XIX*, 41-98.
- French, D.H. (2005). *Canhasan I: The Pottery*. Ankara: British Institute of Archaeology at Ankara.
- Gabriel, U., Aslan, R. ve Blum, S. (2004). Alacalıgöl: Eine Neuendekte Siedlung des 5. Jahrtausends v. Chr. in der Troas. *Studia Troica 14*, 121-133.
- Gabriel, U. (2014). Die Keramik der Troadischen Fundorte Kumtepe IA, Beşik-Sivritepe und Çıplak Köyü im Kontext ihrer überregionalen Vergleichsfunde. In E. Pernicka, C. B. Rose ve P. Jablonka (Eds), *Studia Troica Monographien 5* (s. 990-1057), Bonn : Verlag Dr. Rudolf Habelt GmbH.
- Gerritsen, F. (2010). Barçın Höyük Excavations, 2008. *Kazı Sonuçları Toplantısı 31.1*, 411-420.
- Gerritsen, F.A., Özbal, R. ve Thissen, L. (2013). Barçın Höyük, The Beginnings of Farming in the Marmara Region. In M. Özdoğan, N. Başgelen ve P. Kuniholm (Eds), *The Neolithic in Turkey, New Excavations and New Research, Northwestern Turkey and İstanbul*, vol. 5 (s. 93-112), İstanbul: Arkeoloji ve Sanat Yayınları.
- Gerritsen, F.A., Özbal, R. ve Thissen, L. (2013a). The Earliest Neolithic Levels at Barçın Höyük, Northwestern Turkey. *Anatolica XXXIX*, 53-92.
- Gerritsen, F.A., Özbal, R., Thissen, L., Özbal H. ve Galik, A. (2010). The Late Chalcolithic Settlement of Barçın Höyük. *Anatolica XXXVI*, 197-225.
- Gülçur, S. (1997). Güvercinkayası: Eine Vorgeschichtliche Felsrückensiedlung in Zentralanatolien. *Anatolica XXIII*, 85-110.
- Günel, S. (2014). New Contributions regarding Prehistoric Cultures in Meander Region: Çine-Tepecik. In B. Horejs ve M. Mehofer (Eds), *Western Anatolia before Troy. Proto-Urbanisation in the 4th millennium BC?*, (s. 83-103), Vienna: Austrian Academy of Sciences Press.
- Herling, L., Kasper, K., Lichter, C. ve Meriç, R. (2008). Im Westen nichts Neues? Zwei Kampagnen in Dedecik-Heybelitepe. *IstMitt 58*, 13-65.

- Horejs, B. (2012). Çukuriçi Höyük: A Neolithic and Bronze Age Settlement in the Region of Ephesos. In M. Özdoğan, N. Başgelen ve P. Kuniholm (Eds), *The Neolithic in Turkey: New Excavations and New Research. vol. 4, Western Turkey* (s. 117-131), İstanbul: Arkeoloji ve Sanat Yayınları.
- Joukowsky, M.S. (1986). *Prehistoric Aphrodisias. An Account of the Excavations and Artifact Studies. Vol. I&II.*, Louvain: Brown University, Center for Old World Archaeology and Art.
- Karul, N. ve Avcı, M.B. (2011). Neolithic Communities in The Eastern Marmara Region: Aktopraklık C. *Anatolica XXXVII*, 2-15.
- Karul, N. ve Avcı, M.B. (2013). Aktopraklık. In M. Özdoğan, N. Başgelen ve P. Kuniholm (Eds), *The Neolithic in Turkey, New Excavations and New Research, Northwestern Turkey and İstanbul*, vol. 5 (s. 45-68), İstanbul: Arkeoloji ve Sanat Yayınları.
- Karul, N. ve Bertram, J-K. (2005). From Anatolia to Europe: The Ceramic Sequence of Hoca Çeşme in Turkish Thrace. In C. Lichter (Ed), *How did Farming Reach Europe?*, *BYZAS* 2, 117-129.
- Kızıltan, Z. ve Polat, M.A. (2013). The Neolithic at Yenikapı Marmaray- Metro Project Rescue Excavations. In M. Özdoğan, N. Başgelen ve P. Kuniholm (Eds), *Neolithic in Turkey: New Excavations and New Research. Northwestern Turkey and İstanbul* (s. 113-165), İstanbul: Arkeoloji ve Sanat Yayınları.
- Korfmann, M. (1985). Beşik-Tepe, Vorbericht Über die Ergebnisse der Grabungen von 1983, Grabungen am Beşik-Yassitepe, Beşik-Sivritepe und Beşik-Sivritepe. *AA* 1985.2, 154-172.
- Korfmann, M. (1986). Beşik-Tepe, Vorbericht Über die Ergebnisse der Grabungen von 1984, Grabungen am Beşik-Yassitepe, Beşik-Sivritepe und Beşik-Gräberfeld. *AA* 1986.3, 303-329.
- Korkut, T., Işın, G. ve Takaoğlu, T. (2018). Cave Habitations in Chalcolithic Lycia: The Case of Tavabaşı near Tlos. In S. Dietz, F. Mavridis, Z. Tankosic ve T. Takaoğlu (Eds), *Communities in Transition, The Circum-Aegean Area During the 5th and 4th Millennia BC* (s. 548-555), Oxford: Oxbow Books.
- Korkut, T., Takaoğlu, T. ve Sezgin, K., (2019). Pre-Classical Habitation at Tlos, Lycia. *Adalya* 22, 25-44.
- Kökten, İ.K. (1949). 1949 Yılı Tarihöncesi Araştırmaları Hakkında Kısa Rapor. *Belleten XIII*, 811-829.
- Lichter, C. (2005). Western Anatolia in the Late Neolithic and Early Chalcolithic: The Actual State of Research. In C. Lichter (Ed), *How did Farming Reach Europe?*, *BYZAS* 2, 59-74.
- Lloyd, S. ve Mellaart, J. (1962). *Beycesultan I: The Chalcolithic and Early Bronze Age Levels*, London: British Institute of Archaeology at Ankara.
- Mellaart, J. (1955). Some Prehistoric Sites in North-Western Anatolia. *IstMitt* 6, 53-88.
- Mellaart, J. (1970). *Excavations at Hacilar*, London: Edinburgh University Press.
- Özdoğan, M. (1983). Pendik: A Neolithic Site of Fikirtepe Culture in the Marmara Region. In R.M. Boehmer ve H. Hauptmann (Eds), *Beitrage zur Alttertumskunde Kleinasien, Festschrift für Kurt Bittel* (s. 401-411), Mainz: Von Zabern.
- Özdoğan, M. (1986). Prehistoric Sites in the Gelibolu Peninsula. *AnAr* 10, 51-66.
- Özdoğan, M. (1999). Northwestern Turkey: Neolithic Cultures in Between the Balkans and Anatolia. In M. Özdoğan ve N. Başgelen (Eds), *Neolithic in Turkey* (s. 203-224), İstanbul: Arkeoloji ve Sanat Yayınları.
- Özdoğan, M. (2007). Marmara Bölgesi Neolitik Çağ Kültürleri. In M. Özdoğan ve N. Başgelen (Eds), *Türkiye'de Neolitik Dönem* (s. 401-426), İstanbul: Arkeoloji ve Sanat Yayınları.
- Özdoğan, M. (2013). Neolithic Sites in the Marmara Region Fikirtepe, Pendik, Yarımurgaz, Toptepe, Hoca Çeşme, and Aşağı Pınar. In M. Özdoğan, N. Başgelen ve P. Kuniholm (Eds), *The Neolithic in Turkey, New Excavations and New Research, Northwestern Turkey and İstanbul*, vol. 5 (s. 169-269), İstanbul: Arkeoloji ve Sanat Yayınları.
- Özdoğan, M. (2014). Anatolia: from the Pre-Pottery Neolithic to the End of the Early Bronze Age (10,500-2000 BCE). In C. Renfrew ve P. Bahn (Eds), *The Cambridge World Prehistory, Western and Central Asia* (s. 508-1544), Chamridge: Cambridge University Press.
- Özdöl, S. (2009). Neolitik Çanak Çömlek Üzerine Yeni Bir Yaklaşım ve Erken, Orta ve Geç Gelenekler. In H. Sağlamtimur, E. Abay, Z. Derin, A. Erdem, A. Batnaz, F. Dedeoğlu, M. Erdalkıran, M.B. Baştürk

- ve E. Konakçı (Eds), *Altan Çilingiroğlu'na Armağan, Yukarı Denizin Kıyısında Urartu Krallığı'na Adanmış Bir Hayat* (s. 445-454), İstanbul: Arkeoloji ve Sanat Yayınları.
- Parzinger, H. (2005). Die Mittel- und Spätneolithische Keramik aus Aşağı Pinar, Grabungen 1993-1998. In H. Parzinger ve H. Schwarzberg (Eds), *Aşağı Pinar II. Die Mittel und Spätneolithische Keramik*, Archäologie in Eurasien 18, Studien im Thrakien Marmara Raum Band 2 (s. 1-245), Mainz am Rhein: Philipp von Zabern.
- Peschlow-Bindokat, A. (2006). *Tarihöncesi İnsan Resimleri: Latmos Dağları'ndaki Prehistorik Kaya Resimleri*, İstanbul: Sadberk Hanım Müzesi.
- Peschlow-Bindokat, A. ve Gerber, C. (2012). The Latmos-Beşparmak Mountains Sites with Early Rock Paintings in Western Anatolia. In M. Özdoğan, N. Başgelen ve P. Kuniholm (Eds), *The Neolithic in Turkey, New Excavations and New Research, Western Turkey*, vol. 4 (s. 67-115), İstanbul: Arkeoloji ve Sanat Yayınları.
- Roodenberg, J., Thissen, L. ve Buitenhuis, H. (1989-1990). Preliminary Report on the Archaeological Investigations at Ilıpınar in NW Anatolia. *Anatolica* XVI, 61-144.
- Roodenberg, J., van As, A., Jacobs, L. ve Winjen, M.H. (2003). Early Settlement in the Plain of Yenişehir (NW Anatolia) The Basal Occupation Layers at Menteşe. *Anatolica* XXIX, 17-59.
- Roodenberg, J., van As, A. ve Alpaslan-Roodenberg, S. (2008). Barçın Höyük in the Plain of Yenişehir (2005- 2006): A Preliminary note on the Fieldwork, Pottery and Human Remains of the Prehistoric Levels. *Anatolica* XXXIV, 53-60.
- Sağlamtimur, H. (2012). The Neolithic Settlement of Ege Gübre. In M. Özdoğan, N. Başgelen ve P. Kuniholm (Eds), *The Neolithic in Turkey, New Excavations and New Research, Western Turkey*, vol. 4 (s. 197-225), İstanbul: Arkeoloji ve Sanat Yayınları.
- Sağlamtimur, H. ve Ozan, A. (2021). Batı Anadolu'da Neolitik Bir Kıyı Yerleşimi: Ege Gübre. *İzmir Araştırmaları Dergisi* 13, 63-78.
- Sarı, D. ve Akyol, S. (2019). The Early Neolithic Pottery of Keçiçayırı and its Place in the North-western Anatolian Neolithisation Process. *Documenta Praehistorica* XLVI, 138-56.
- Schwall, C. (2018). *Çukuriçi Höyük 2. Das 5. und 4. Jahrtausend v. Chr. in Westanatolien und der Ostägäis, Oriental and European Archaeology* vol. 7, Wien : Verlag der Österreichischen Akademie der Wissenschaften.
- Seeher, J. (1985). Vorläufiger Bericht über die Keramik des Beşik-Sivritepe. *AA* 1985.2, 172-182.
- Seeher, J. (1987). *Demircihüyük III, 1: die Ergebnisse der Ausgrabungen 1975-1978 Die Keramik I. A: Neolithische & Chalkolithische Keramik, B: Frühbronzezeitliche Keramik Der Älteren Phasen (Bis Phase G)*, In M.O. Korfmann (Ed), Mainz am Rhein: Philipp von Zabern.
- Seeher, J. (1988). Antalya Yakınlarında Karain Mağarasındaki Kalkolitik Çağ Buluntuları. *Araştırma Sonuçları Toplantısı* V(2), 221-238.
- Seeher, J. (1990). Coşkuntepe-Anatolisches Neolithikum am Nordostufer der Agais. *Istmitt* 40, 9-15.
- Sperling, J.W. (1976). Kum Tepe in the Troad: Trial Excavation, 1934. *Hesperia* 45(4), 305-364.
- Stewart, J. (1948). *Handbook to the Nicholson Museum*. Sidney: University of Sidney.
- Tağıl, Ş. (2004). *Balıkesir Ovası ve Yakın Çevresinin Fiziki Coğrafyası*. Ankara: Doğan Yayınevi.
- Takaoğlu, T. (2005). Coşkuntepe: An Early Neolithic Quern Production Site in NW Turkey. *Journal of Field Archaeology* 30.4, 419-33.
- Takaoğlu, T. (2006). The Late Neolithic in the Eastern Aegean. Excavations at Gülpınar in the Troad. *Hesperia* 75, 289-315.
- Takaoğlu, T. (2021). Kulaksızlar Revisited: Excavating the Contexts of a Chalcolithic Marble Workshop. In S.R. Steadmann ve G. McMahon (Eds), *The Archaeology of Anatolia* IV, 45-55.
- Takaoğlu, T. (2023). Painted Pottery from Early and Middle Chalcolithic Gülpınar. In V. Şahoğlu, İ. Tuğcu, O. Kouka, Ü. Gündoğan, Ü. Çayır, R. Tuncel ve A. Erkanal-Öktü (Eds), *Hayat: Arkeolojiye Adanmış bir Yaşam. Hayat Erkanal Anısına Akdeniz Arkeolojisi Üzerine Çalışmalar / Hayat: A Life Dedicated to Archaeology. Studies in Mediterranean Archaeology in Memory of Hayat Erkanal* (s. 435-451), Ankara: Ankara Üniversitesi Geliştirme Vakfı Yayınları.

- Takaoğlu, T. ve Özdemir, A. (2013). Coşkuntepe A Neolithic Village in the Coastal Troad. In M. Özdoğan, N. Başgelen ve P. Kuniholm (Eds), *The Neolithic in Turkey, New Excavations and New Research, Northwestern Turkey and Istanbul*, vol. 5 (s. 35-43), İstanbul: Arkeoloji ve Sanat Yayınları.
- Takaoğlu, T. ve Özdemir, A. (2018). Middle Chalcolithic Period in the Troad: A New Look from Gülpınar (Smintheion). In S. Dietz, F. Mavridis, Z. Tankosic ve T. Takaoğlu (Eds), *Communities in Transition, The Circum-Aegean Area during the 5th and 4th Millennia BC* (s. 479-490), Oxford: Oxbow Books.
- Thissen, L. (2008). The Pottery of Phase VB. Life and Death in a Prehistoric Settlement in NW Anatolia. In J. Roodenberg ve S. Alpaslan-Roodenberg (Eds), *The Ilıpınar Excavations*, Vol. III (s. 91-115), Leiden: Nederlands Instituut voor het Nabije Oosten.
- van As, A., Jacobs, L. ve Wijnen, M.-H. (2001). A Technological Study of the Chalcolithic Pottery of Ilıpınar, Phase VB. In J. Roodenberg ve L.C. Thissen (Eds), *The Ilıpınar Excavations II* (s. 155-168), Leiden: Nederlands Historisch-Archaeologisch Instituut te İstanbul.
- Yalçıklı, D. (2018). Balıkesir (Dursunbey, Altı Eylül, Karesi ve İvrindi) Yüzey Araştırması, 2016. *Araştırma Sonuçları Toplantısı* 35.1, 347-363.
- Yalçıklı, D. (2022). Balıkesir İli, Prehistorik ve Protohistorik Çağ Araştırmaları ve Yerleşimleri. In H. M. Özgen, S. Alper, Y. Polat, N. Koçhan, G. Polat, K. İren ve A. Soykan (Eds), *Balıkesir Arkeoloji Buluşmaları Sempozyumu Mysia ve Çevre Kültürleri 2021 Bildiriler Kitabı* (s. 525-541), İstanbul: Ege Yayınları.
- Yalçıklı, D. (2023). Havran-İnboğazı Vadisi'nde Prehistorik Mağaralar: Andık, Aydınlık ve Karatepe Mağaraları. *Arkeoloji Dergisi* XXIX, 11-37.
- Yalçıklı, D. ve Yılmaz, F. (baskıda). İnboğazı-Andık Mağarası 2022 Yılı Çalışmaları. *Balıkesir Arkeoloji Buluşmaları 2022*, Kültür Varlıkları ve Sürdürülebilirlik.
- Yavşan, Ç. (2022). An Assesment of Middle Chalcolithic Pottery from the Kulaksızlar Excavations in Central-Western Anatolia. *Arkeoloji Dergisi* XXVIII, 23-42.
- Yazıcı, D. (2009). *Ege Gübre Kazısında Ortaya Çıkarılan Kalkolitik Dönem Çanak Çömlekleri*. Yayınlanmamış Yüksek Lisans Tezi. Ege Üniversitesi, Sosyal Bilimler Enstitüsü.