

XVI. YÜZYILDA MANİSA ŞEHRİNİN NÜFUS ÖZELLİKLERİ (*The Population Characteristics of Manisa City In The 16th Century*)

Yrd. Doç. Dr. Mehmet KARAKUYU*

ÖZET

XVI. yüzyılda şehzadelerin vali olarak tayin edildiği idari merkezlerden biri olan Manisa şehri Osmanlı Devleti'nin önemli şehirlerinden biri durumundaydı. Bu dönemde Şehzadeler Şehri olarak anılan şehir, ekonomik, kültürel, sosyal ve imar bakımından oldukça önemli gelişmeler gösterirken nüfus bakımından aynı paralellikte bir gelişme gösterememiştir. Bu dönemde şehrin göstermiş olduğu imarî, ekonomik ve kültürel gelişmeler, ancak XVII. yüzyılda sonuç vermiş ve bu dönemde şehrin nüfusu önemli oranda artış göstermiştir. Ayrıca bu yüzyılda şehrin kuzeye doğru yayılış gösterdiğini ve nüfusun büyük oranda ovada yaşamaya başladığını görmekteyiz. Bunun yanında şehrin XVI. yüzyıla ait en önemli nüfus özelliklerinden biri de, bu dönemde önemli oranda yahudi nüfusun buraya göç etmiş olmasıdır. Bu dönemde şehre göç eden ve önemli bir nüfus varlığı gösteren yahudiler, ekonomik ve sosyal hayatta da etkili olmuşlardır.

Anahtar Kelimeler: Manisa şehri, XVI. Yüzyıl, Nüfus.

ABSTRACT

In the 16th century, Manisa was nominated by its provincial governor as a "Son of the Sultans City." As such, it became one of the Ottoman Empire's most important cities, developing culturally, economically, socially, in terms of population, and through the construction of public facilities. Public facilities began to appear in the early 17th century, as the population was increasing. At this time, the city was growing to the north, and a considerable portion of the population moved to the northern plain. By the 16th century, Manisa had already developed a large Jewish population, which played an important role in the economic and social structure of the city.

Key Words: Manisa City, XVI. Century, Population.

* Fatih Üniversitesi Fen-Edebiyat Fakültesi Coğrafya Bölümü, mkarakuyu@fatih.edu.tr

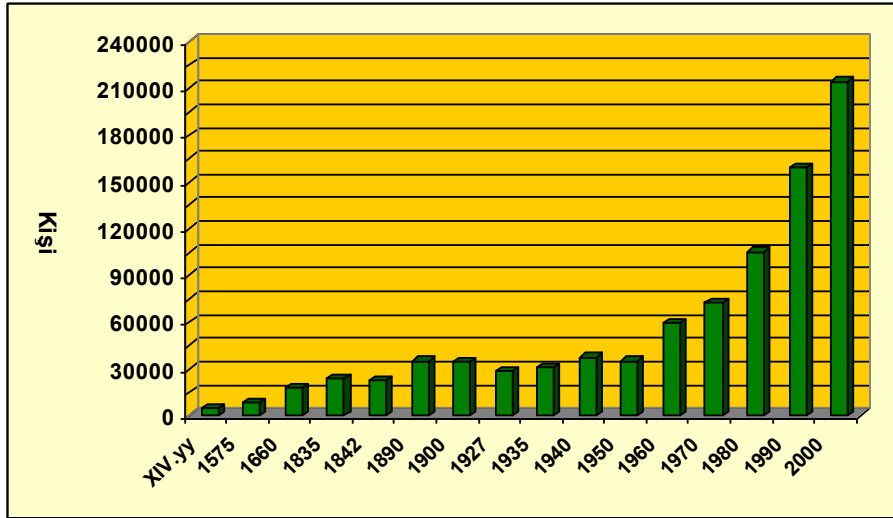
GİRİŞ

Türkiye'nin batısında İzmir metropolünün kuzeydoğusunda bulunan Manisa şehri, doğu-batı ve güney-kuzey yönlü bağlantı yolları üzerinde bulunmaktadır ve bu konumundan dolayıda tarihin her döneminde önemli şehirler arasında yer almıştır. Şehir, Batı Anadolu'da ana hatlarıyla güney kuzey yönünde uzanan gelişmiş şehirler zincirinin bir halkasını oluşturmaktadır (Şekil 1). Batı Anadolu'da doğu-batı yönlü uzanan ovalardan biri olan Gediz grabeninin batı ucunda bulunan Manisa şehri, ana hatlarıyla sınırlarını Gediz nehri havzasının oluşturduğu alanın da il merkezliğini yapmaktadır. Şehir, kuzeydoğudan gelen Kumçayı ile doğudan gelen Gediz nehrinin birleştiği alanın hemen güneybatısında ve Manisa dağı'nın kuzeyinde yerleşmiştir. Bu iki nehrin aktığı koridorların birleştiği alanda bulunan şehir oldukça gelişmiştir. Aynı zamanda bu iki akarsuyun taşıdığı alüvyonlarla dolan ülkemizin en verimli ovalarından biri olan Gediz ovasının hemen güneyinde kurulan şehir, bugün de Gediz grabeninin en büyük yerleşmesidir ve çağdaş Türkiye'nin de önemli büyük şehirleri arasında yer almaktadır.

Kuruluşu Milattan önceye, Tantalıs ve Spiylos şehirlerine, dayanan Manisa şehri, tarihi süreç içerisinde en parlak dönemlerinden birini Şehzadeler şehri unvanıyla XVI. yüzyılda yaşamıştır. Bu çalışmada da bu yüzyıldaki şehrin nüfus özellikleri ele alınıp incelenmeye çalışılmıştır. XIV. yüzyılda Saruhanoğulları döneminde yaklaşık 5 bin civarında insanın yaşadığı Manisa şehrinin nüfusu, XVI. Yüzyılda 8 bine, XIX. Yüzyılın ilk çeyreğinde 35 bine ve 2000'li yıllarda 210 binlere ulaşmıştır (Şekil 2). Manisa şehrinin nüfus gelişim grafiğine baktığımızda 1890 yılına kadar normal artışını devam ettirdiğini, yalnız 1575–1660 döneminde nüfusun iki kattan fazla artış gösterdiğini görmekteyiz. Şehirdeki ilk ciddi nüfus azalması da Osmanlı Devleti'nin son zamanlarında ve Kurtuluş savaşı sonrasında Cumhuriyetin ilk dönemlerinde olmuştur. 1878'den sonra 1927 yılına kadar nüfus kaybeden Manisa şehri, bundan sonra nüfus kazanmaya başlamış ve ancak 1940 yılında 1878'deki nüfus miktarına ulaşabilmiştir. Manisa şehrinin nüfusu ciddi anlamda 1950 yılından sonra artmaya başlamakla beraber, büyük miktardaki asıl nüfus artışı 1980 yılından sonra meydana gelmiştir. Öyle ki Manisa şehrinin nüfusu 1980 yılından sonra her on yılda bir 60 bin kişi artar hale gelmiştir (Şekil 2).



*Şekil 1: Manisa'nın Türkiye içindeki konumu.
Figure 1: The geographical location of Manisa.*



*Şekil 2: Manisa şehrinin nüfus gelişimi (Karakuyu-2005:469).
Figure 2: Population growth of Manisa city (Karakuyu-2005:469).*

XVI. Yüzyılda Manisa Şehri

XVI. yüzyılda *Şehzade şehri* olan ve bunun avantajını kullanan Manisa şehri bu dönemde hem ekonomik hem siyasi hem de kültürel bakımdan canlı bir Osmanlı şehri görüntüsü vermektedir. Kalesi, hanları ve hamamları, bedesten, kervansaray, pazaryeri, çarşısı, küçük sanayi işletmeleri, yönetim binaları, ibadethaneleri, mektep ve medreseleri, başta sancakbeyi ve kadı olmak üzere, askeri-mülki idarecileri ile Manisa yerleşmesi tam bir şehir özelliği gösteriyordu.

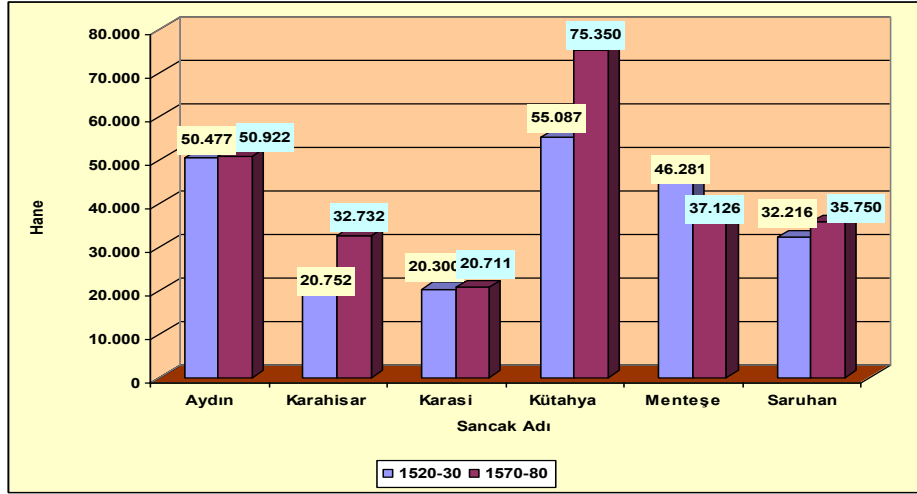
10 bine yakın nüfusuyla ve mekânsal gelişmişliği ile bölgenin en önemli merkezi olan Manisa şehri, bu yüzyılın son çeyreğinde nüfus ve mekânsal gelişme bakımından geriye düşmeye başlamıştır. Nitekim XVI. yüzyılın ilk çeyreğinde nüfus bakımından bölgenin en önemli iki şehri Tire ve Manisa şehirleri iken, XVI. yüzyılın ikinci yarısında Manisa şehri, nüfus bakımından Tire (9–10000), Balıkesir (8500–9000) ve Bergama'nın (8500–9000) da gerisine düşmüştür (Emecen-1997:17). Manisa şehrinin bu dönemdeki gelişiminin durmasının ve diğer şehirlerin gerisinde kalmasının en önemli nedenlerinden biri, XVI. yüzyılın ikinci yarısında buranın tek şehzade merkezi olması ve buna bağlı olarak da muhtemel göçleri önlemeye yönelik uygulamalardır.

XVI. asrın ikinci yarısından itibaren Amasya'nın önemini kaybetmesiyle birlikte Manisa, diğer Batı Anadolu şehirleriyle beraber, ön plana çıkmıştır. Tarıma elverişli geniş topraklara ve iyi bir lokasyona sahip olmasıyla şehir, İstanbul'a yakın olmanın da avantajlarını da kullanarak ekonomik bakımdan diğer şehirlerin önüne geçmiştir. Böylece Manisa, XVI. yüzyılın sonlarına kadar şehzadeler şehri olarak şöhret kazanmış ve bu dönemde Osmanlı'nın ikinci merkeziymiş görüntüsü vermiştir.

XVI. Yüzyılda Batı Anadolu'daki Nüfus Durumu

Manisa şehrinin içerisinde yer aldığı Batı Anadolu'nun XVI. yüzyıldaki nüfus durumuna baktığımızda genel olarak en fazla nüfusa sahip sancağın Kütahya, en az nüfusa sahip sancağında Karasi olduğunu görmekteyiz. 1520–30 yılları arasındaki dönemde en fazla nüfusun yaşadığı sancak 55.087 kişi ile Kütahya sancağıdır (Stewig-1070:177). Sırasıyla bu sancağı Aydın, Menteşe, Saruhan, Karahisar ve Karasi sancakları izlemektedir. 1570–80 yılları arasındaki dönemde de yine aynı

sıralama devam etmiştir. Manisa şehrinin merkezliğini yaptığı Saruhan sancağının her iki yılda da Batı Anadolu sancakları arasında üçüncü sırada yer aldığını görmekteyiz (Şekil 3). Batı Anadolu'da bulunan sancaklar arasında bu dönemde nüfusu en fazla artış gösteren sancak Karahisar sancağı iken bunu Kütahya ve Saruhan sancakları takip etmiştir. Bu dönemde Manisa şehrinin içinde yer aldığı Saruhan sancağı dışındaki diğer sancaklar (Aydın, Mentеше ve Karasi) ya nüfus kaybetmişler ya da çok az bir nüfus artışı göstermişlerdir.



Şekil 3: 1520–1580 yılları arasında Batı Anadolu'daki bazı sancakların nüfusu (Stewig-1970:177).

Figure 3: Population of some Western Anatolian sanjaks between 1520 and 1580 (Stewig-1970:177).

AMAÇ VE YÖNTEM

Bu çalışmanın amacı, Osmanlı devletinde Şehzadeler şehri olarak önemli bir yer ve mevki kazanan Manisa şehrinin XVI. yüzyıldaki demografik özelliklerini ortaya koymaktır. Bunun yanında şehrin yeni aldığı unvanın şehrin demografik özelliklerine bir etkisinin olup olmadığını ortaya konulması da amaçlanmıştır.

Osmanlı Devleti döneminde de anladığımız manada nüfus sayımı ilk defa 1831 yılında yapılmıştır. Daha önceki dönemler hakkındaki

XVI. YÜZYILDA MANİSA ŞEHRİNİN NÜFUS ÖZELLİKLERİ

nüfus bilgilerini ancak tahrir defterleri ve seyahatnamelere bakarak ortaya çıkarabiliyoruz. Yine de elde edilebilen bu bilgilerin kesinlikle doğru olduğunu iddia etmek mümkün değildir. Çünkü bu dönemde kadın nüfus vergi vermemesi ve askere alınmamaları nedeniyle tarihi evraklar içerisinde yer almamışlardır. Bunun yanında yine o döneme ait ulaşılabilen belgelerden elde ettiğimiz diğer bir bilgide şehirlerin hane sayılarıdır. Yine Osmanlı aile yapısı dikkate alınarak bir hanede ortalama 5 kişi yaşadığı varsayılarak şehrin nüfusu tahmin edilmeye çalışılmıştır. Yani, burada verilen bilgiler kesin değildir, ancak gerçeğe en yakın tahminlerde bulunabilmek için çok çeşitli veriler incelenmiş ve analiz edilmiştir.

NÜFUS ÖZELLİKLERİ

Şehir nüfusunun XVI. yüzyıldaki durumuyla ilgili ilk bilgilere bu yüzyılın ilk çeyreğindeki tahrir defterlerinde rastlanılmaktadır. Bu verilere göre (1531 yılı) şehrin toplam nüfusu 1258 hane ve yaklaşık 6496 kişi civarındadır. 1575 yılında hane sayısı 1258'den 1530'a, şehirde yaşayan insan sayısı da 8000–8500 kişiye ulaşmıştır. Bu nüfusuyla Manisa şehri bölgenin en çok nüfusa sahip merkezlerinden biri konumuna gelmiştir. Yine 1531 yılında Manisa Kazası içerisinde şehirli nüfusun durumu ise yaklaşık % 21.53'tür. 1575 yılı verilerine göre yapılan hesaplamada ise şehrin nüfusu 1749 kişi artarak 8245'e ulaşmıştır (Emecen-1997:16). Geçen kırk dört yıl içerisinde nüfus yaklaşık % 20 oranında artış göstermiştir.

Manisa şehrinin XVI. yüzyıldaki nüfus özellikleri içerisinde, şehzadelerin Manisa'ya, sancağa çıkmalarının çok önemli bir yeri vardır. Çünkü şehzadeler sancağa çıktıklarında beraberinde çok kalabalık hizmetli ve muhafızın (aileleriyle birlikte) şehre geldiğini görmekteyiz. Hatta Peçulu'ya göre Şehzade Mehmet beraberindeki 2000 kişiyle beraber şehre gelmiştir (Emecen–1997:17). Bazı şehzadelerin burada yaşaması ve idarecilik yapması şehir nüfusunun artışında etkili olsa da aşağıdaki nedenlerden dolayı olumsuz etkisi de olmuştur. XVI. asır sonlarına doğru, Osmanlı şehirlerinde, özellikle Akdeniz havzasındaki şehirlerde tespit edilen büyük nüfus artışlarına pek rastlanmaz. Bununla birlikte, Erder ve Faroqhi'nin XVI. yüzyıla ait Batı Anadolu şehirlerini kapsayan haritasında, Manisa, orta büyüklükte şehirler arasında bulunmaktadır (Erder ve Faroqhi-1980:268).

Batı Anadolu şehirleri içerisinde çok önemli bir konumda, önemli ulaşım yolları üzerinde bulunan Manisa şehri, Batı Anadolu'nun en verimli ovalarından biri olan Gediz ovasının kenarında yer almasına rağmen dönemin diğer şehirleri gibi nüfus bakımından çok fazla bir gelişme gösterememiştir. Bu durumun muhtemel nedenleri şunlardır: (1) Şehir siyasi bir merkez özelliği gösterdiğinden dolayı şehre olan göçlerin kontrol altına alınması. (2) Manisa şehri yakın çevresinde daha çok hayvancılıkla ve tarımla geçimlerini sağlayan Yörük ve Türkmen grupların yer alması.

XVI. yüzyılda Manisa çevresinde tarıma dayalı ekonomik şartlar önemli oranda sürmektedir. Bununla birlikte Manisa şehri çevresindeki nüfus, şehre göre daha fazla oranda artış göstermektedir. Bu artış yaklaşık % 54 civarında gerçekleşmiştir. Buna göre bu dönemde Manisa şehri, dışarıdan fazla göç almadan normal seyirinde devam ederken, şehrin çevresindeki kırsal kesimde göçle yoğun nüfus artışları olmuştur. Bunun en önemli nedenlerinden biri Manisa ve çevresinin dönemin sosyal karışıklıklarından fazla etkilenmemiş olması olarak söylenebilir (Emecen-1989:55).

XVI. yüzyıl Manisa şehrinin nüfusuna baktığımızda 1531 yılına göre 1575 yılında şehirde yaşayan hane sayısının % 21.18 artış gösterdiğini görmekteyiz. Ancak, defterlerde hane sayısı hakkında verilen rakamlara, şehirdeki saray hizmetlileri, askeri zümre mensupları ve hür olmayan kölelerin katılmadığı ve şehir için tespit edilen nüfusun her zaman defterlerdeki rakamlardan fazla olduğu bilinmektedir. Bunun dışında şehrin çeşitli yerlerinde bulunan Mukataa Yörükleri, gerek 1531 ve gerekse 1575 tarihli defterlerde şehrin mahallelerine ait kısımda yer almamışlardır. Ancak 1575 tarihli defterin sonunda yer alan Yörüklere ait bir defter eklenmiştir. Bu defterin Mukataa Yörüklerine ait kısmında bunların hane sayıları hakkında bilgiler verilmiştir. Buna göre, Manisa şehri çevresinde 1531 yılında 97 ve 1575 yılında 123 hane bulunmaktadır (Emecen-1989:54).

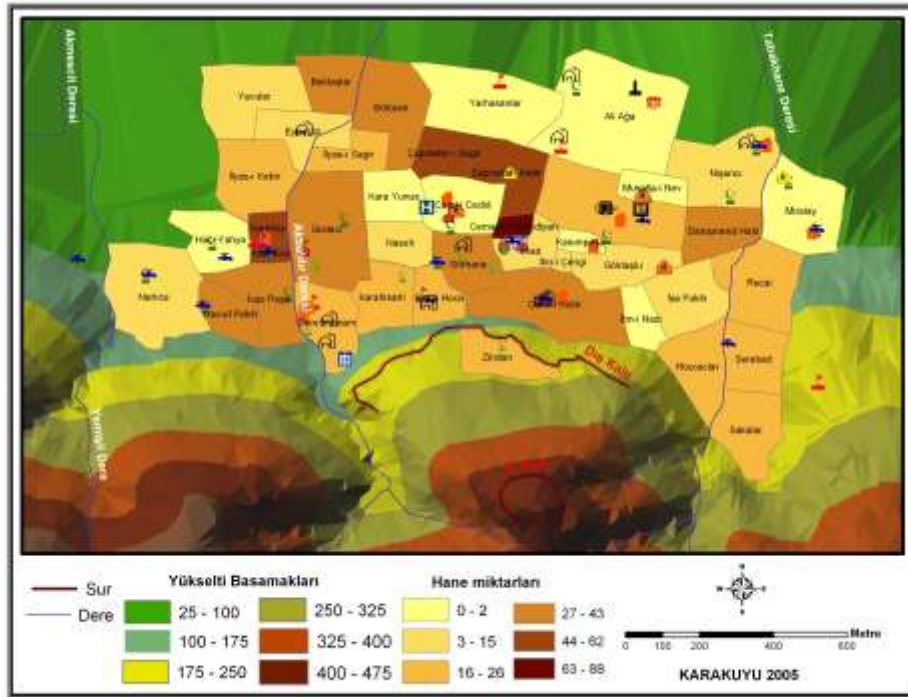
XVI. yüzyıl Manisa şehrinin niteliklerine baktığımızda, meslek ustaları ve meslekler konusunda bazı bilgilere sahip olabiliriz. Bu bilgileri kayıtlarda geçen şahıs adlarının önündeki ifadelerden çıkartabiliyoruz. Pabuççu Yegân, Bezzaz Setenci Sinan, Bakkal Yunus, Kasap Hacı Yusuf, vb. Ancak bu isimlerin önündeki ifadelerle ait

XVI. YÜZYILDA MANİSA ŞEHRİNİN NÜFUS ÖZELLİKLERİ

meslekleri yaptıklarına dair de kesin bir şey söylememiz de doğru olmaz. Bu meslek isimleri lakap olarak da kullanılmış olabilir. Osmanlı Devleti'nde esnaf grupları 17. yüzyıl ortalarına kadar ahi birliklerine bağlı idiler (Çamlı–1993:331). Kasaplık, nalbantlık, terzilik, debbağlık, saraçlık ve değirmencilik bu dönemin öne çıkan mesleklerindendi.

1531 Yılında Manisa Şehrinin Nüfusu ve Dağılımı

1531 yılı hane sayıları esas alınarak hesaplanan rakamlara göre Manisa şehrinde Türk ve müslüman nüfusun oranı % 94.23 iken sadece yahudilerden oluşan gayri müslim nüfusun oranı % 5.77'dir (Emecen-1989:155). 1531 tarihinde şehrin en kalabalık yerleşim alanı Cemaat-i Yahudiyan mahallesidir.(Şekil 4).



Şekil 4: 1531 yılında hane sayılarının mahallelere göre dağılımı (Karakuyu–2005:234).

Figure 4: Distribution of number of house according to neighborhood in 1531 (Karakuyu–2005:234).

Bunun dışındaki diğer kalabalık nüfuslu mahalleleri; Karaköy, Attar Ece, Çarprasları Kebir ve Sagir mahalleleridir. Cemaat-i Yahudiyan mahallesi de gayri müslim bir cemaatten meydana geldiğinden bu dönemin asıl en kalabalık yerleşim ünitesi Karaköy mahallesidir. Şehrin dışa açılan mekânlarından biri olan mahallenin fazla nüfuslu olmasının nedeni burasının pazaryeri olmasından kaynaklanmaktadır. Bunun yanında cami merkezli mahallelerden Cami-i Kebir, İvaz Paşa, Davud Fakih, Girdecı, Gürhane ve Attar Ece mahalleleri kalabalık nüfusun yaşadığı diğer yerlerdir.

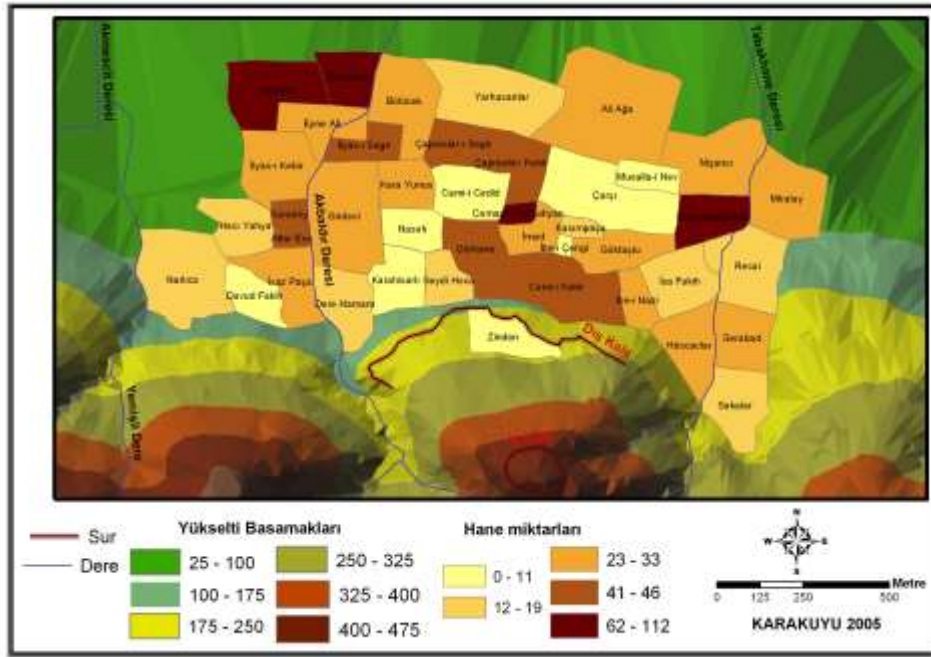
Bu dönemde şehrin en kalabalık mahallelerinin Sandıkkale tepesinin ova düzlüğüne dönüştüğü alanda bir şerit halinde uzandığını görmekteyiz. Bu mahalleler, batıdan doğuya doğru şu şekilde sıralanmaktadır; Davud Fakih, İvaz Paşa, Attar Ece, Karaköy, Girdecı, Gürhane ve Cami-i Kebir. Bunun dışında kalabalık nüfusların sıralandığı ikinci şerit batıda Bektaşlar mahallesinden başlamakta, Bölücek ve şehrin kalabalık nüfuslu mahallerinden Çapraslar mahalleleriyle devam ederek doğuda Danişmend Halil mahallesine kadar devam etmektedir. Bunun dışında, az nüfuslu mahallelerin, genelde şehrin dış mahalleleri veya yeni oluşan mahalleler olduğunu görmekteyiz.

1575 Yılında Manisa Şehrının Nüfusu ve Dağılımı

1575 yılının en kalabalık mahalleri batıdan doğuya doğru Yavular, Bektaşlar, Cemaati Yahudiyan ve Danişmend Halil mahalleleridir. Yine 1531 yılındaki eski mahallelerden Çapraslar mahallesi, ikiye bölünmesine rağmen bu dönemin en kalabalık mahallelerindenirler. Bu dönemin mezkûr mahallelerinin yanı sıra, aynı tarihte, Bektaşlar ve Yavular mahallelerinde nüfus artmış ve dönemin en kalabalık mahallelerinden ikisini oluşturmuşlardır. Bundan başka 1531–1575 tarihleri arasında nüfusu artan diğer yerleşim yerleri; Yarhasanlar, Göktaşlı, Ali Ağa, Nişancı ve Miralay mahalleleridir. 1531 yılının en kalabalık mahallelerinden Karaköy ve Bölücek mahalleleri bu dönemde nüfus kaybetmişlerdir. Bunun nedenlerinden bir tanesi şehrin ovaya doğru yayılımının artmasıdır. Bu dönemde nüfusu azalan diğer mahalleler; Davud Fakih, İvaz Paşa ve Girdecı mahalleleridir. Sonuç olarak 1575 yılında nüfusun yoğunlaştığı alan, batıya, doğuya ve kuzeye doğru kayma göstermiştir. Şehrin ilk yerleşim yeri olan ve kale içerisinde

XVI. YÜZYILDA MANİSA ŞEHRİNİN NÜFUS ÖZELLİKLERİ

kalan Zindan mahallesi 1531–1575 yılları arasında da nüfus kaybetmeye devam etmiştir (Şekil 4; Şekil 5).



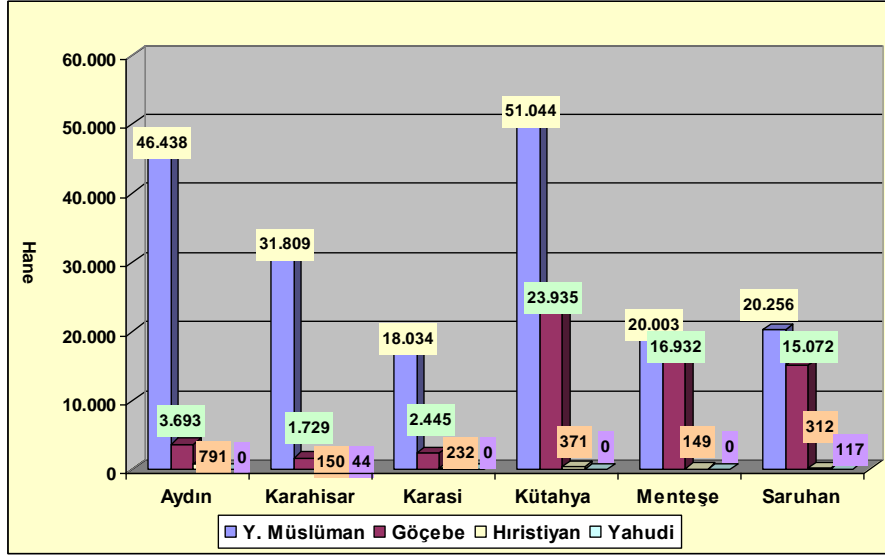
Şekil 5: 1575 yılında hane sayılarının mahallelere göre dağılımı (Karakuyu–2005:236).

Figure 5: Distribution of number of house according to neighborhood in 1575 (Karakuyu–2005:236).

XVI. Yüzyılda Manisa Nüfusunun Etnik Dağılımı

Batı Anadolu'daki sancakların 1570–80 yılları arasındaki nüfuslarının etnik dağılımına baktığımızda yerleşik müslüman nüfusun en fazla olduğu sancak yine nüfusun da en fazla yaşadığı Kütahya sancağıdır. Bunu Aydın, Karahisar, Saruhan, Menteşe ve Karasi sancakları takip etmektedir. En fazla göçebe nüfusun yaşadığı sancak ta yine Kütahya iken bunu Menteşe, Saruhan, Aydın, Karasi ve Karahisar sancakları takip etmektedir. Bu sancaklar içerisinde en fazla hıristiyanın yaşadığı sancak Aydın sancağı iken bunu Kütahya, Saruhan, Karasi, Karahisar ve Menteşe sancakları takip etmektedir. Ancak Batı

Anadolu'daki sancaklar içerisinde sadece iki sancakta, Saruhan ve Karahisar sancaklarında, yahudi yaşamaktadır. Stewig'e göre bu dönemde Saruhan sancağında 117 yahudinin yaşadığı öne sürülmektedir. Ancak bu dönemde sadece Manisa şehrinde 700 civarında yahudinin yaşadığını düşünürsek ya bu rakam yanlış yazılmıştır ya da buradaki 117 rakamı hane sayısını göstermektedir. (Şekil 6). Batı Anadolu'daki sancaklar içerisinde en fazla göçebe nüfus oranına sahip sancaklar Menteşe (% 45,7) ve Saruhan (% 42,2) sancaklarıdır. Ancak, Saruhan sancağına göre daha engebeli bir arazide bulunan Menteşe sancağında göçebe nüfusun, oran bakımından yüksek olması normalken daha çok topraklarını Gediz ovasının oluşturduğu Saruhan sancağında da göçebe nüfusun oranının yüksek olması oldukça ilginçtir.



Şekil 6: 1570–80 yılları arasında Batı Anadolu'daki bazı sancakların nüfuslarının etnik durumu (Stewig-1970:177).

Figure 3: Ethnic distribution of some Western Anatolian sanjaks population between 1570 and 1580 (Stewig-1970:177).

XVI. yüzyıldaki Manisa kazasında üç ayrı etnik grup bulunmakla beraber bunlardan iki tanesi oldukça önemlidir. Bunlar; Göçebeler ve Yahudilerdir. XVI. yüzyılın başlarından itibaren daha önceleri konar-

göçer konumunda bulunan Yörükler çeşitli mahallelerde yerleşik hayata geçmişlerdir. Bu durum, Manisa şehrinin halkının büyük bir bölümünün Türkmen kökenli olduğunu göstermektedir. Bunun yanında Manisa’da yaşayan önemli ikinci etnik grup ise İspanya’dan 1492 yılında çıkartılıp şehre yerleşen yahudilerdir (Emecen–2003:580).

1551 yılında Manisa halkının çoğunluğu müslümandır ve mahalle ve yer adlarının hemen hemen tamamı Türkçedir. Gerek Saruhanoğulları döneminde gerekse Osmanlı döneminde XVI. Yüzyıla kadar olan dönemde şehirde hıristiyan halk bulunmuyordu. Ancak Manisa şehrinin dışında yer alan Horozköy’de az bir Rum nüfus vardı. Bunlar şehzade sarayının hizmetinde bulunuyordu ve sayıları 1531 yılında 7 hane iken 1575 yılında 22 haneye ulaşmıştır (Çamlı–1993:331).

Yahudiler

XVI. Yüzyılın başlarında, Manisa şehrinde yaşayan tek gayri Müslim topluluk yahudilerdi. Bunun yanında şehrin yahudi yerleşmesine açık, sabitleşmiş bir merkez haline gelişi, ancak Bu yüzyılın ikinci yarısında gerçekleşmiştir. Bunların dışında sarayda bulunan ve şehzadelerin hizmetini gören hıristiyanlar vardı, ancak onlar reaya statüsüne alınmadığı için bu unvanları geçerli idi.

Batı Anadolu’da yahudilerin yerleştiği yerler Bursa, Manisa, Kütahya, Balıkesir, Afyon ve Tire şehirleridir. Bu şehirler arasında Bursa’dan sonra en fazla yahudi nüfusunun bulunduğu yer de Manisa şehridir. Emecen’e göre yahudilerin yerleşim yeri olarak Manisa şehri seçmelerinin nedenlerini şu şekilde sıralayabiliriz (Emecen-1989:55);

1. Şehzadeler şehri olması ve buna bağlı olarak ikinci bir başkent özelliği göstermesi.
2. Bol ve çeşitli hammadde kaynağına sahip hinterlanda sahip olması.
3. Yukarıdaki nedenlere bağlı olarak ticaret imkânlarının fazla olması.

Bunların başka şehre gelen şehzadelerin beraberindeki hizmetliler içerisinde de yahudilerin bulunabileceğinden ve daha sonra (1492 yılındaki) yahudilerin Manisa’ya göçlerini teşvik etmiş olabileceklerini de düşünebiliriz. Bunun yanında Osmanlı İmparatorluğu’nun da

şehzadeler şehrinin gelişmesini desteklemek ve ekonomik ve kültürel bakımdan geliştirmek amacıyla yahudilerin buraya yerleşmelerini destekledikleri de anlaşılmaktadır. Eğer böyle bir düşünceleri olmasaydı, yahudileri Manisa yerine başka bir şehre göç ettirilebilirlerdi.

Manisa şehrindeki yahudi nüfusa dair ilk kayıtlara 1531 yılına ait tahrir defterlerinde rastlanmaktadır. Bu kayıtlarda, şehirdeki yahudi nüfusun varlığından ve bunların daha çok göçmenlerden oluştuğundan bahsedilmektedir. 1531 yılı Tahrir defterlerine göre şehirde 88 hane ve yaklaşık 500 civarında yahudi'nin yaşadığı sanılmaktadır. Bu dönemde Manisa şehri, bölgedeki Kütahya (12 hane), Balıkesir (14 hane) ve Tire'nin (41 hane) yanında yahudi nüfusun en fazla yaşadığı merkezlerin başında gelmekteydi (Emecen-1997:34).

XVI. yüzyılın ilk yarısındaki kayıtlardan yahudilerin cemaat düzeyinde bulunduğu ve devlet ile ilişkilerinin içlerinden bir temsilci tarafından sağlandığı anlaşılmaktadır. Bu konuda, 165 numaralı tahrir defterinde yahudilerden bahsederken onlardan cemaat diye bahsetmektedir. 1551 Tarihli 4 Numaralı Şer'iyye Sicili kayıtlarından, 1492 sürgününden sonra göç eden yahudilerin 1500 yıllarında şehre geldiklerini ve A'malar mahallesinde ikamet ettiklerini ve bu mahallede evler satın aldıklarını öğrenmekteyiz. Yine bu kayıtlarda yahudilerin evleri kimlerden ve ne zaman satın aldıklarına dair bilgiler de mevcuttur (Çamlı-1993:339).

XVI. yüzyılın son çeyreğine doğru Manisa'da yaşayan yahudi nüfus artmış ve 1575 yılına gelindiğinde 112 hane ve yaklaşık 700 civarında yahudi nüfusa ulaşmıştı (Çamlı-1993:339). 1575 tarihli tahrir defterinde bulunan yahudi halkın isimleriyle 1531 yılı tahrir defterindeki yahudi halkın isimleri arasında önemli farklılıklar vardır. Bu farklılıkların dışarıdan Manisa şehrine olan göçlerden kaynaklandığı düşünülmektedir. Bu dönemde dışarıdan Manisa şehrine göç eden aile sayısının 20 ile 30 arasında olduğu tahmin edilmektedir. 1575 yılında da Manisa şehri, Batı Anadolu'da Bursa şehrinden sonra en fazla yahudi nüfusun yaşadığı şehir olma özelliğini devam ettirmiştir. Bu tarihlerde İzmir'de henüz yahudi varlığından bahsedilmemekteydi (Tapu Kadastro Arşivi, 167 nolu Tahrir Defteri). Dolayısıyla bu dönemde Manisa şehri Batı Anadolu'daki yahudilerin merkezliğini yapıyordu ve çevre kasaba ve şehirlere olan göçler buradan desteklenmekteydi (Emecen-1997:35).

XVI. YÜZYILDA MANİSA ŞEHRİNİN NÜFUS ÖZELLİKLERİ

Yahudi kaynaklarında, XV. yüzyılın sonlarına doğru şehre gelen yahudilerin çoğunluğunu Sefaradlar'ın oluşturduğundan ve bu gelenlerin iki ayrı cemaat olduklarından bahsedilmektedir. Bu cemaatler; Lorca ve Toledo cemaatleridir ve kendilerine ait sinagogları da vardır (Emecen-1997:30).

Nitekim XVI. yüzyılda Manisa'da yaşayan yahudilerin, bazı siyasi ve sosyal olaylarda etkilerinin olduğunu görmekteyiz. Rozanes, Osmanlı İmparatorluğu'nun en önemli siyasi olaylarından biri olan Şeyh Bedrettin isyanının önemli isimlerinden Torlak Kemal'in Manisalı bir yahudi olduğundan ve daha sonra islamı kabul ettiğinden bahsetmektedir (Rozanes, 1945:). Bununla da Bizanslılardan bu tarafa Manisa şehrinde yahudi nüfusun yaşadığı düşüncesi desteklenmekte ve bu dönemde Manisa'da yahudi nüfusun bir cemaat oluşturacak kalabalıkta olduğundan bahsedilmektedir. Yine Galanti, yahudilerin İspanya'dan Anadolu'ya olan göçlerinden önce de Manisa'da 100 civarında yahudi aile yaşadığından bahsetmektedir (Emecen-1997:35).

Manisa yahudileri bu dönemde kendilerine ait bir mahallede (Amalar) ve şehir içindeki bazı odalarda yaşıyorlardı. Yahudiler ticaretle meşgul olmuşlar ve kendi aralarında ticaret yaptıkları gibi müslümanlarla da ticaret yaparak şehrin ekonomik hayatında önemli bir rol oynamışlardır. Bunun yanında özellikle şehirde yaşayan yahudiler, Manisa Şer'i mahkemesine başvurarak İslam hukukunun kolaylıklarından ve adaletinden faydalanmışlardır. Bu kapsamda Manisa mahkemelerinde yahudilerin alacak-borç davalı, kefalet, vasilik, miras, evlenme gibi çeşitli konularda davalar görülmüştür (Çamlı-1993:339).

Manisa'da daha önceleri bir mahalle oluşturamayan yahudiler, durumlarının daha iyiye gitmesi sonucunda 1531 yılında bir mahalle oluşturacak güce gelmişlerdir. Daha önceleri yahudilerin kendilerine has bir mahalleleri bulunmuyor, genellikle vakıf odalarında ikamet ediyorlardı (Emecen-1989:64). Nitekim, A'malar mahallesi halkı mahallerindeki evlerin yahudiler tarafından fiyatının çok üzerinde satın alındığını; mahallede, müslümandan fazla yahudi'nin yaşar hale geldiğini; mescitlerin bu yüzden atıl hale geldiğini, mescit cemaatinin azaldığını ve bu durumu kadıya şikayet ettiklerini ve bu olaydan sonra yahudilerin müslümanlardan ev satın almaktan men edildiklerini 1560 tarihli Şer'iyeye sicilinden öğrenmekteyiz (VII numaralı Manisa Şer'iyeye

Sicili:118). Bu hüküm, Kadı Alaaddin Efendi tarafından Manisa halkına tellallarla tebliğ edildikten sonra, Kadı ve maiyetindekiler, 29 Haziran 1560 (5 Şevval 967) tarihinde yahudilere satılan evlerin sayısını 36 olduğunu ve bir de ibadethane yapmış olduklarını tespit etmişlerdir (VII numaralı Manisa Şer'iyeye Sicili:118).

A'malar mahallesinde ev almaları yasaklanan yahudiler, Muradiye caminin yapılmasından sonra bu caminin etrafındaki oda ve evleri satın alıp yerleşmeye ve hatta ezan ve namaz saatlerinde müslüman halkı rahatsız etmeye başladıkları, müslüman halkın şikâyetlerinden anlaşılmaktadır. Müslüman halkın şikâyetinden sonra cami civarındaki evlerin müslümanlara değeri karşılığı para ödeyerek satılması veya kiraya verilmesi, yahudilerin de topluca bir mahallede ikamet etmeleri kararlaştırılmıştır (Başbakanlık Osmanlı Arşivi, 31 numaralı Mühime Defteri:254). Yahudi nüfusun artışı, kendilerine özel mahallelerin bulunduğu, XVII. ve XVIII. yüzyıllarda da devam etmiş, bunların bir kısmı ev satın almak suretiyle müslüman mahallelerine nüfuz etmeye çalışmışlardır (Emecen-1989:64). Bu konuda da idareye yapılmış çeşitli şikâyetler tespit edilmiştir.

Osmanlı İmparatorluğu içerisine doğru olan yahudi göçlerinin en önemlilerinden bir diğeri de Selanik'teki dokumacılık sanayisinde uzmanlaşmış ustaların Anadolu'ya doğru olan göç hareketleridir. XVI. yüzyılın sonları ve XVII. yüzyılın başlarında dokumacılık sektöründe kullanılan hammaddelerin fiyatlarındaki yüksek artış, Osmanlı'nın bu yüksek hammaddeye rağmen sektörü üretime zorlaması, yeni vergi talepleri ve idarecilerin sert tutumları bazı krizlere yol açmıştır. 1568–1569 yıllarında bunlara ek olarak Selanik ve çevresini etkisi altına alan veba hastalığı da eklenince Selanik'ten Osmanlı'nın diğer şehirlerine ve Batı Anadolu'ya doğru bir göç hareketi başlamış oldu. XVI. yüzyılda yahudiler için Manisa şehri ticari açıdan, ikinci bir payitaht merkezi olması ve hinterlandının geniş olması gibi nedenlerle yahudilerin yerleşim için tercih ettikleri yerlerden birisi olmuştur. Böylece Selanikli dokumacılar, sektörün hammaddesi olan pamuğun yüksek oranda üretilmesi (etrafındaki verimli ovalarda), ticaret yapmak için limanlara yakın olması, şehrin dönemin siyasi bir merkezi olması, imalatın şehirde yaygınlaşması ve vergilerden kurtulma gibi nedenlerle Manisa şehrine yerleşmişlerdir (Emecen-1997:35).

XVI. YÜZYILDA MANİSA ŞEHRİNİN NÜFUS ÖZELLİKLERİ

Şehre yerleşmek için sistemli bir siyaset izleyen yahudilerin genellikle esnaflık yaptıkları, çuka işledikleri, kasaplık yaptıkları; ayrıca müslüman halktan ayrılmak için de kendilerine özel siyah hırka ve kumaş elbiseden ibaret kıyafetlerle dolaşmak zorunda oldukları; müslümanlara benzer şekilde çuka giymelerinin yasaklanmış olduğu görülmektedir (Emecen-1989:65).

SONUÇ

XIV. yüzyılın başlarında yaklaşık 5 bin kişinin yaşadığı şehirde 1531 yılında 1258 hanede yaklaşık 6500 kişi yaşarken bu rakam 1575 yılında ancak 1530 hanede 8245 kişiye ulaşmıştır. Bu dönemdeki nüfus artışı yaklaşık % 21,5 oranında gerçekleşmiştir. Yüzyılın başında bölgenin en önemli nüfusa sahip şehirlerinden biri olan Manisa, bu yüzyılın sonlarına doğru az nüfus artışı gösterdiğinden diğer önemli şehirlere göre nüfus miktarı bakımından biraz geride kalmıştır. Bunun yanında nüfusun şehir içerisindeki dağılımına baktığımızda nüfus yoğunluğunun engebeli araziden kuzeye yani ovaya doğru kaydığını ve şehrin önemli bir kısmının ovada oturur hale geldiğini görmekteyiz.

XVI. Yüzyılda Manisa şehrinin Osmanlı Devleti'ndeki ve Batı Anadolu'daki önemli şehirlere birisi olmasına rağmen nüfusunun çok fazla artmadığını görmekteyiz. Ancak bu dönemde mamurlaşan siyasal ve kültürel bir merkez olan Manisa şehrindeki asıl nüfus artışı ekonominin de gelişmesiyle XVII. Yüzyılda gerçekleşmiştir. Yani XVI. Yüzyılda şehrin alt ve üst yapısı hazırlanmış oldu. XVI. yüzyılda Manisa şehrinde fazla bir nüfus artışı olmamasının nedenlerini şu şekilde sıralayabiliriz:

1. Şehzadeler şehri olması nedeniyle fazla bir göç almaması.
2. Bu dönemde daha çok imar hareketlerine öncelik verilmesi.
3. Manisa şehri ve yakın çevresine göçen grupların daha çok tarım ve hayvancılıkla uğraşmaları ve bu nedenle yerleşmek için kırsal kesimi tercih etmeleri.

Manisa şehrinin XVI. yüzyıldaki nüfus özelliklerinden en önemlisi bu yüzyılda şehre doğru meydana gelen yahudi göçleridir. İlk defa 1492 yılı sürgününden sonra 1500 yılında şehre gelen yahudiler

MEHMET KARAKUYU

A'malar mahallesine yerleşmişler ve daha sonra da müstakil bir mahalle oluşturacak sayı ve güce ulaşmışlardır. 1531 yılında 88 olan yahudi hane sayısı 1575 yılında 112'ye ulaşmıştır. Yahudiler, şehrin nüfusunda önemli bir yer tuttuğu gibi ekonomik ve sosyal olarak ta önemli bir rol oynamışlardır.

KAYNAKLAR

- Başbakanlık Osmanlı Arşivi, 31 numaralı Mühimme Defteri, s. 254/561. (1 Receb 985 / 14 Eylül 1577).
- Çamlı, N., 1993, H.959/M. 1551 Tarihli 4 Numaralı Şer'iyye Sicili. Yayınlanmamış Yüksek Lisans Tezi. Ankara: Gazi Üniversitesi, Sosyal Bilimler Enstitüsü.
- Emecen, F., 1989, XVI. Asırda Manisa Kazası, Türk Tarih Kurumu Yayınları, Ankara.
- Emecen, F. M., 1997, Unutulmuş Bir Cemaat Manisa Yahudileri, Eren Yayıncılık, İstanbul.
- Emecen, F., 2003, Manisa maddesi, Türkiye Diyanet Vakfı İslam Ansiklopedisi, cilt: 27, s. 579, Ankara.
- Erder, L. & Faroqhi, S., 1980, The Development of the Anatolian Urban Network during the Sixteenth Century. JESHO, XXIII/3, 265-303.
- Karakuyu, M., 2005, Manisa'nın Tarihi Coğrafyası. Yayınlanmamış Doktora Tezi, Ankara Üniversitesi, Sosyal Bilimler Enstitüsü, Ankara.
- Rozaenes (1945) Divrey Yemey Yisrael be-Togarmah, VI, Jarusalem.
- Stewig, R., 1970, Batı Anadolu Bölgesinin Kültürel Gelişmesini Gösteren Kartografik Bilgiler. İ.T.Ü. Mimarlık Fakültesi Şehircilik Enstitüsü, İstanbul.
- Tapu Kadastro Kuyûd-ı Kadîme Arşivi, 167 numaralı Tahrir defteri.
- VII numaralı (Ramazan 967 / Mayıs-Haziran 1560) Manisa Şer'iyye Sicili, s. 118.