

**AVRUPA BİRLİĞİ'NE UYUM SÜRECİNDE TÜRKİYE'DEKİ  
TARIMSAL İŞLETMELERİN GÜNÜMÜZDEKİ DURUMU**  
(*The Present Status of Agricultural Enterprises in Turkey in the Process of  
Adaptation to European Union*)

*Yrd. Doç. Dr. Sedat BENEK\**

**ÖZET**

*Türkiye'nin, AB'ye üyelik için başlanan müzakere sürecinde yapısı nedeniyle en zor geçmesi beklenen konuların başında tarım ile ilgili olanlar gelmektedir. Çünkü, işleyiş mekanizmaları, kurumsal yapı ve ekonomideki ağırlık açısından AB tarım sektörü ile Türkiye tarım sektörü son derece farklıdır. Buna ilaveten Türkiye'de tarım sektörünün, bölgeler arasında da çok ciddi temel farklılık göstermesi, işi daha da zorlaştırmaktadır. Bu nedenle, üyelik sürecinde tarım sektörüne yönelik yapılacak iyileştirme çalışmaları, her bölgenin ve hatta alt bölgelerin özelliklerine uygun ve sürdürülebilir olmalıdır. Söz konusu iyileştirme çalışmalarının temel referansı tarımsal işletmeler olmalıdır.*

**Anahtar Kelimeler:** *Avrupa Birliği, Tarım Sektörü, Tarımsal İşletmeler*

**ABSTRACT**

*In the process of discussion over Turkey's full membership to European Union, one of the most difficult sectors facing barriers, because of its structure is likely agriculture sector. Due to functional mechanisms, institutional structure and its share in the economy, agriculture sectors in Europe and Turkey have shown extreme diversity. In addition, the fact that the agriculture sector has differences among the regions in Turkey makes it much more difficult. Therefore, in the process of full membership, the improvement attempts should be appropriate for characteristics of each region or sub-regions. The main reference of these improvement attempts should be based on agricultural enterprises.*

**Key Words:** *European Union, Agricultural Sector, Agricultural Enterprises*

---

\*Harran Üniversitesi, Fen-Edebiyat Fakültesi, Coğrafya Bölümü'nde Öğretim Üyesi  
(sbenek@harran.edu.tr)

## 1. GİRİŞ

Avrupa Birliđi (AB), üyelik için başvuran aday ülkelere, kısmen göreceli olan belli koşulları yerine getirdikleri takdirde, öncelikle bir müzakere tarihi verir. Katılım müzakerelerinin ilk aşamasını, Hükümetler arası konferans kararı ile başlatılan tarama süreci oluşturmaktadır. AB müktesebatının analitik olarak incelenmesi anlamını taşıyan tarama sürecinde, aday ülkeler müktesebat hakkında ayrıntılı olarak bilgilendirilmekte ve aday ülke ulusal mevzuatlarının AB müktesebatı ile ne ölçüde uyumlu olduğunun tespiti yapılmaktadır ([www.ikv.org.tr](http://www.ikv.org.tr)). Söz konusu göreceli koşulları yerine getiren Türkiye, 3 Ekim 2005 tarihinde Avrupa Birliđi (AB) ile üyelik için müzakerelere başlamıştır.

Müzakere sürecinde, yapısı nedeniyle en çetin geçmesi beklenen konuların başında tarım gelmektedir. Çünkü işleyiş mekanizmaları, kurumsal yapı ve ekonomideki ağırlık açısından AB tarım sektörü ile Türkiye tarım sektörü son derece farklıdır. Bu yapısal farklılıktan dolayı tarım sektörü, Türkiye'nin üyelik sürecinde yükümlükler çerçevesinde yürütmesi gereken uyum çalışmalarının en önemli başlıklardan birini oluşturmaktadır(AKTT-2001). Başka bir ifade ile müzakere sürecinde, Türkiye'nin karşı karşıya kaldığı 35 dosyadan 3'ü doğrudan tarımla (tarım ve kırsal kalkınma, bitki sağlığı-hayvan sağlığı ve gıda güvenliği, balıkçılık), 9'u da birçok alt başlık ile dolaylı yoldan tarımla ilgilidir. Daha açık bir ifade ile, müzakere sürecinde 35 dosyanın oluşturduğu 80 bin sayfanın üzerindeki Topluluk müktesebatının yaklaşık yarısı tarımla ilgilidir.

Müzakerelerin başladığından beri başta tarım olmak üzere birçok konuda olumsuz görüşmeler yaşandı. Nitekim, çok yakın tarihte (11.12.2006), Brüksel'de toplanan AB'ye üye ülkelerin dışişleri bakanları, AB Komisyonu'nun tavsiyesi doğrultusunda, Türkiye ile devam eden müzakere sürecinde, tarımın da içinde olduğu 8 başlığı "askıya alma", "dondurma" veya "yavaşlatma" şeklinde yorumlanan bir karar almıştır. Bu ve benzeri durumların önümüzdeki günlerde de devam edeceği tahmin edilmektedir. Dolayısıyla, müzakere sürecinde çok sorunlu görünen tarım sektörü ve onun temelini oluşturan tarımsal işletmelerin günümüzdeki durumunun irdelenmesi büyük bir önem arz etmektedir.

## **2. ARAŞTIRMANIN AMACI VE YÖNTEMİ**

AB'ye üyelik sürecinde bu kadar kapsamlı ve bir o kadar da karışık bir konu olan Türkiye tarımını, böylesi bir makalede detaylı bir şekilde ele alarak incelemek mümkün değildir. Dolayısıyla bu çalışmada, konu sınırlandırılması yapılarak, Türkiye'deki tarımsal işletmelerin büyüklüğü ve mülkiyet yapısı, parçalılık durumu ve verimlilik durumu ile kırsal nüfus oranı bakımından AB ülkelerindeki işletmeleri ile genel çerçevede karşılaştırılması amaçlanmıştır. Bu karşılaştırmada, 15 AB ülkesindeki işletmelere göre, hem Türkiye'deki işletmelerin ortalama değerleri hem de bölgeler bazında işletmelerin ortalama değerleri irdelenmiştir.

Çalışmada, tarımsal işletmelerin büyüklüğü ve mülkiyet yapısı, parçalılık durumu ve verimlilik durumu ile kırsal nüfus oranı parametreleri bakımından AB ülkeleri ile Türkiye'yi karşılaştırmak için değişik kaynaklardan derlenerek düzenlenen veriler ile Türkiye'de yapılan Genel Nüfus Sayımı (GNS) sonuçları (1927-2000) ve 2001 Genel Tarım Sayımı (GTS) tarımsal işletmeler (hanehalkı) anket sonuçları kullanılmıştır.

Ayrıca, bazı parametrelerde bölgesel farklılıkları ortaya koymak için de İstatistiki Bölge Birimleri Sınıflandırılması (İBBS) kullanılmıştır. Çünkü Türkiye, 22 Eylül 2002 tarihli 2002/4720 sayılı Bakanlar Kurulu kararı ile Türkiye İstatistik Kurumu (TÜİK) ile Devlet Planlama Teşkilatı (DPT) tarafından hazırlanan "Avrupa Birliği Bölgesel İstatistik Sistemi-NUTS" (NUTS: Nomenclature of territorial Units for Statistics) adıyla yürürlüğe koyulan İstatistiki Bölge Birimleri Sınıflandırılması (İBBS) sistemine geçmiştir (Resmi Gazete-2002:24884). Bu sisteme göre, Türkiye, 12 Düzey I (büyük istatistik bölge), 26 Düzey 2 (Alt İstatistik bölge) ve 81 Düzey III (Alt istatistik bölgeleri oluşturan iller) bölgeleri şeklinde sınıflandırılmıştır.

## **3. AB ÜLKELERİ İLE TÜRKİYE TARIMININ KARŞILAŞTIRILMASI**

Türkiye'de, GSYİH içinde tarım sektörünün payı % 11,5 dolayında iken, 15 AB ülkesinde bu oran % 0.8 (Almanya) ile % 7.5 (Yunanistan) arasında değişmekle birlikte ortalama % 1.9 dolayındadır. Türkiye'de toplam istihdamda tarım sektörünün payı % 39 iken, AB ülkelerinin toplam istihdamda tarımın payı % 2.2 (İngiltere) ile % 20.8

(Yunanistan) arasında deęişmekle ve ortalama % 5'tir. 15 AB ülkesinde toplam tarım alanı 134 milyon hektar, toplam işletme sayısı ise yaklaşık 7,4 milyondur. İşletme sayısı 3 bin (Lüksemburg) ile 2.5 milyon (İtalya) arasında deęişmekte olup, ortalama işletme büyüklüğü 17.4 hektardır. Buna karşılık, Türkiye'de 27 milyon hektar araziden 4,1 milyon tarımsal işletme ve ortalama işletme büyüklüğü ise 6,1 hektardır.

Tarım sektöründeki kişi başına ortalama AB ülkelerinde 10807 dolar, Türkiye'de ise 1419 dolar kadardır . Türkiye'de tarımın ihracattaki payı % 7,8, ithalatta ise % 4,2 düzeyinde iken, Avrupa Birliği'nde bu oranlar sırasıyla % 7.5 ve % 10.5'tir. Bu duruma istinaden -en azından üyelik sürecinden- Türkiye'de tarımsal üretime yönelik AB ülkeleri iyi bir pazar alanı olma potansiyeline sahiptir.

Diğer taraftan, yapılan hesaplamalara göre, AB'nin Ortak Tarım Politikası (OTP) Türkiye'de aynen uygulanırsa, veterinerlik hizmetleri hariç olmak üzere, tarım-kırsal kalkınma ve pazar önlemleri için Türkiye'nin yılda 11.3 milyar euro kaynağa gereksinimi vardır. Buna karşılık Türkiye, sözü edilen miktarın ancak 1/6'sı düzeyinde bir kaynağı tarım sektörüne aktarabilmektedir (Günaydın-2006:26).

### **3.1.Ortalama İşletme Büyüklüğü ve Mülkiyet Durumu**

Tarımsal işletmelerde en üst düzeyde yararlanabilmek için modern tarım teknik ve yöntemlerini kullanmak kaçınılmazdır. Ancak, modern yöntemlerin kolaylıkla ve en az emekle uygulanabilmesi için tarımsal işletmelerin yeterli büyüklükte olması gerekir. Ülkemiz tarım işletmelerinin arazi mülkiyetinden kaynaklanan dengesiz dağılımının yanı sıra, üretici arazi varlığının parçalı, birbirinden uzak ve dağınık olması, küçük parsellerden oluşması, tarımsal üretimden alınan verimi düşürmekte ve modern araçların kullanılmasını güçleştirmektedir (Gözde-1996:230-231). Türkiye'de gelişmiş batı bölgelerinden geri kalmış doğu bölgelerine doğru gidildikçe parsel büyüklüğü durumunda çok net farklılıklar görülmektedir. Coğrafi bölgeler arasında bu farklılıkların ortaya çıkmasında jeolojik yapı, toprak ve uygulanan tarım türünün, bunun topladığı nüfus yoğunluğunun, topoğrafik durumun, yükseltinin, iklimatik faktörlerin, tarihi ve sosyal olayların deęişik oranlarda ve yerine göre önem bakımından birinci plana geçebilen etkileri bulunmaktadır (Emirođlu-1974:169).

*AVRUPA BİRLİĞİ'NE UYUM SÜRECİNDE TÜRKİYE'DEKİ TARIMSAL İŞLETMELERİN  
GÜNÜMÜZDEKİ DURUMU*

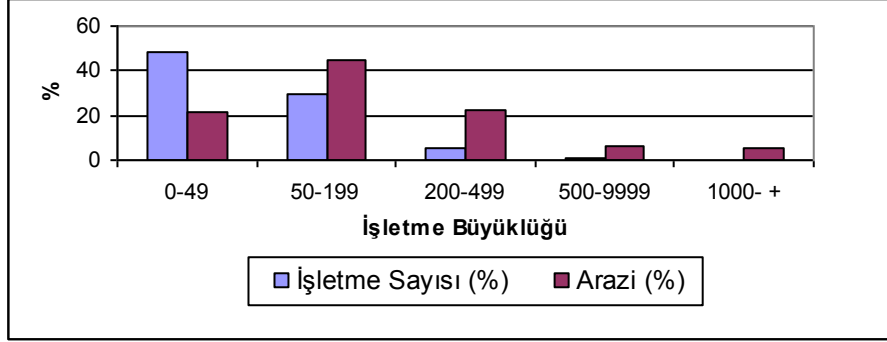
Bunun yanında, tarımla uğraşan çiftçi ailelerin araziye sahip olma veya sahip olduğu arazi miktarının geçimini sağlayacak düzeyde olup olmaması da önemlidir. Tarımsal işletmelerde işletme büyüklüğü, toprak mülkiyeti ve arazilerin parça sayısı ile bunların çiftçi ailelerine dağılımı tarımsal ekonomiye etki eden en önemli faktörlerdendir. Toprağa sahip olma ve üretim olanakları, kır kesiminde yaşayan üretici ve üretmeyen toplumun sosyal ve ekonomik yapısını doğrudan veya dolaylı olarak etkiler (Kara-1977:162). Yüzölçümü dikkate alınmadan, sadece parsel sayıları ortalamaları arazinin bölünmesi ile ilgili bilgi ve fikir vermektedir. Toprağın bir yerde fazla bölünüp bölünmediğini anlamak için, söz konusu alandaki parsel sayısı ve yüzölçümü ortalamalarının belirlenmesi gerekir. Bu durumdan sonra genel olarak çiftçi-toprak ilişkileri hakkında bir fikir edinmek mümkün olabilir (Emiroğlu-1974:167).

Türkiye'de 2001 GTS sonuçlarına göre, küçük işletme (1-49 dekar) sayısının oranı % 64,8 ve sahip olduğu arazi miktarı % 21,3; orta işletme (50-199 dekar) sayısının oranı % 29,4 ve sahip olduğu arazi miktarı % 44,5; büyük işletme (200-499) sayısının oranı % 5,8 ve sahip olduğu arazi miktarı % 34,2; çok büyük işletme (500 ve üzeri) sayısının oranı % 0,8 ve sahip olduğu arazi miktarı ise % 11,4'tür (Çizelge 1; Şekil 1). Tarımsal işletmelerde dikkat çeken önemli bir nokta ise, son 10 yıl içerisinde hem tarımsal işletme sayısı hem de işletmelerin tasarrufunda bulunan arazi miktarı açısından tarımsal işletmelerin orta büyüklük grubunda yoğunlaşma eğiliminde olduğudur.

**Çizelge 1:** 2001 GTS Tarımsal İşletmeler Anket Sonuçlarına Göre Türkiye'de Tarımsal İşletme Büyüklüğü ve İşletmelerin Tasarrufunda Bulunan Arazi (Da)

İşletme Büyüklüğü (Dekar)	1991		2001	
	İşletme Sayısı (%)	Arazi (Da) (%)	İşletme Sayısı (%)	Arazi (Da) (%)
0-49	67.1	22.2	64.8	21.3
50-199	27.6	40.9	29.4	44.5
200-499	4.4	19.8	5.1	22.8
500-999	19.8	6.4	0.6	6.1
1000 +	0.6	10.7	0.2	5.3
Toplam	100.0	100.0	100.0	100.0

**Kaynak:** GTS tarımsal işletmeler (hane halkı) anket sonuçları, 2003.



**Şekil 1:** Türkiye'de Tarımsal İşletme Büyüklüğü ve İşletmelerin Tasarrufunda Bulunan Arazi Oranı (%)

Bir işletmeye düşen arazi miktarı bakımından Türkiye ortalaması 6,1 ha olup, AB ülkeleri ortalaması ise 17,4 hektardır. Ülkeler bazında ise Almanya'da 36,3 hektar, Fransa'da 42 hektar, Danimarka'da 45,7 hektar ve İngiltere'de ise 67,7 hektara kadar yükselmektedir (Çizelge 2). Ancak, Türkiye'de işletme başına düşen arazi miktarı her bölgede ve hatta bölge içerisinde yer alan illerde dahi aynı değildir. Bunun birçok doğal ve beşeri nedeni vardır. Buna göre, Batı Anadolu (12,1 ha), Güneydoğu Anadolu (10,2 ha), Orta Anadolu (9,8 ha), Kuzeydoğu Anadolu (8,0 ha), İstanbul (6,5 ha) ve Ortadoğu Anadolu (6,3 ha) bölgeleri Türkiye'de işletme başına düşen ortalama arazi miktarının üstünde; Batı Marmara (4,9 ha), Ege (4,5 ha), Doğu Marmara (4,4 ha), Akdeniz (4,2 ha) ve Doğu Karadeniz (2,2 ha) bölgeleri ise altında kalmaktadır (Şekil 2).

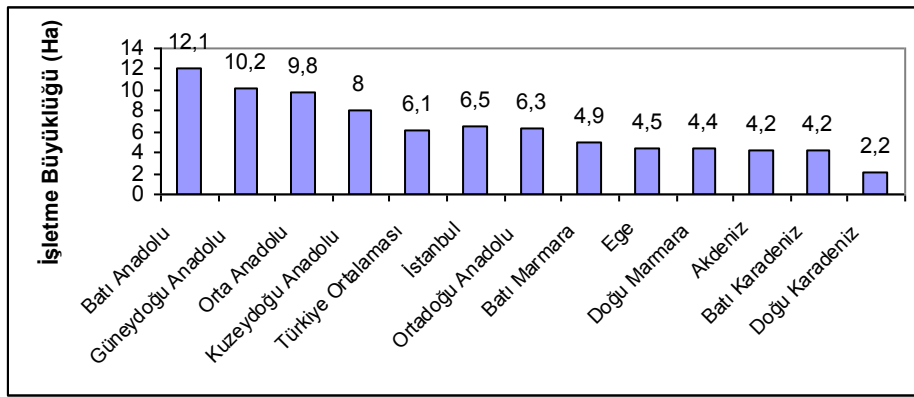
**Çizelge 2:** AB'de ve Türkiye'de İşletme Büyüklükleri

Ülke Ada	Kullanılan Tarımsal Alan (KTA) (1000 ha)	İşletme Sayısı (1000)	İşletme Başına KTA (ha)	Tarım Sektöründe İstihdam (1000 kişi)	Tarım Sektörünün Toplam İstihdama Oranı (%)
Belçika	1,390	62	22.6	56	1.4
Danimarka	2,694	58	45.7	96	3.5
Almanya	17,038	472	36.3	956	2.6
Yunanistan	3,575	814	4.4	627	16
İspanya	25,596	1,287	20.3	1,025	6.5
Fransa	27,856	664	42	964	4.1
İrlanda	4,458	142	31.4	120	7.0
İtalya	15,355	2,152	6.1	1,113	5.2
Luksenburg	128	3	45.4	3	1.5
Hollanda	1,933	102	20	238	3.1

**AVRUPA BİRLİĞİ'NE UYUM SÜRECİNDE TÜRKİYE'DEKİ TARIMSAL İŞLETMELERİN  
GÜNÜMÜZDEKİ DURUMU**

Avusturya	3,375	200	17	215	5.8
Portekiz	3,838	416	9.3	645	12.9
Fillandiya	2,216	81	27.3	140	5.8
İsveç	3,054	81	37.7	114	2.6
İngiltere	15,799	233	67.7	390	1.4
Türkiye	18,433	3,076	6,1	7,217	42,0

**Kaynak:** TÜSİAD



**Şekil 2:** Bölgeler İtibariyle Ortalama İşletme Büyüklüğü (Ha)

Düzyey II alt istatistik bölgeleri bakımından bir değerlendirme yapıldığında, Şanlıurfa alt istatistik bölgesinde ortalama işletme başına düşen arazi miktarı 13,9 ha, Konya alt istatistik bölgesinde 12,3 ha, Kayseri alt istatistik bölgesinde ise 10,2 ha'dır. İlk 3 sırada bu alt istatistik bölgeleri yer alırken, sonda ilk 3 sırada da 0,9 ha ile İzmir alt istatistik bölgesi, 1,0 ha ile Ankara alt istatistik bölgesi ve 2,2 ha ile Balıkesir alt istatistik bölgesi yer almaktadır (Çizelge 4).

Düzyey III alt istatistik bölgelerinde işletme ölçekleri bakımındaki farklılıklar daha belirginleşmektedir. Bu farklılıkların başında, Trabzon ve Rize illerinde işletme büyüklüğü bakımından 200 hektar ve üzeri tarımsal işletme; Kütahya, Kocaeli, Düzyey, Bolu, Osmaniye, Kırıkkale, Zonguldak, Karabük, Bartın, Tokat, Ordu, Giresun, Gümüşhane ve Tunceli illerinde ise 500 hektar ve üzeri tarımsal işletmelerin bulunmaması gelmektedir. Bu durumun ortaya çıkmasında yer şekillerinin etkisi vardır. Öte taraftan, yer şekillerinin elverişli olmasına ve kısmen de sosyal yapının etkisine bağlı olarak, bölgeler arasında büyük ve çok büyük işletme (200 - +) sayılarının en fazla olduğu bölge Güneydoğu Anadolu Bölgesidir (Çizelge 4).

**Çizelge 4: Düzey II Bölgelerinde İşletme Başına Düşen Ortalama Arazi Miktarı (Ha) Oranı (%)**

Düzey II	İşletme Başına Düşen Ortalama Araz. Miktarı (ha)	Düzey II	İşletme Başına Düşen Ortalama Araz. Miktarı (ha)
Şanlıurfa	13,9	Adana	5,1
Konya	12,3	Manisa	5,1
Kayseri	10,2	Kastamonu	4,8
Kırıkkale	9,5	Samsun	4,6
Tekirdağ	9,4	Hatay	4,3
Ağrı	9,3	Aydın	3,9
Mardin	8,3	Kocaeli	3,3
Gaziantep	7,3	Antalya	3,2
Erzurum	6,6	Zonguldak	2,3
İstanbul	6,5	Trabzon	2,2
Van	6,4	Balıkesir	2,2
Malatya	6,2	Ankara	1,0
Bursa	6,0	İzmir	0,9

**Kaynak:** TÜİK

### 3.2.İşletmelerde Parçalılık Durumu

Türkiye’de tek bir arazi parçasını işleyen çiftçilerin toplam miktarın ancak % 5’ini oluşturduğunu, % 11.3’ünün ise 13 ve daha fazla sayıda tarlayı işletmekte olduğu saptanmıştır. Öte yandan bu oranların ülke içinde yer yer çok değiştiği de gözlenmiştir (Tümertekin-1986-1987:34). İşletme sayısı bakımından Türkiye ile AB ülkeleri karşılaştırıldığında, iç açıcı olmayan bir manzara ortaya çıkmaktadır. 1973-80 döneminde Türkiye’de işletme sayısı % 8,9 ve 1980-91 döneminde % 10.3 oranında artarken, AB ülkelerinde 1975-85 döneminde % 14.6 oranında azaldığını göstermektedir (Tarım ve Köyişleri-2001:11). Bu durum, bize, gelişmiş ülkelerde işletme sayısı azalıp, ortalama arazi genişliği artarken, Türkiye’de işletme sayısının artışına bağlı olarak arazi genişliği de azalmaktadır. Ancak, yukarıda da belirtildiği gibi, son 10 yıl (1991-2001) içerisinde küçük ve büyük işletmelerde, işletme sayısı ve sahip olduğu arazi miktarı azalırken, orta işletmelerde işletme sayısı ve sahip olduğu arazi miktarı artmaktadır (Çizelge 1).

AB’de tarımsal birimlerin sayılarındaki düşüş, esas olarak, 20 hektardan az alanı olan işletmeleri etkilemiş, dolayısıyla, küçük 0,



**AVRUPA BİRLİĞİ'NE UYUM SÜRECİNDE TÜRKİYE'DEKİ TARIMSAL İŞLETMELERİN  
GÜNÜMÜZDEKİ DURUMU**

işletmeler ortadan kalkarken, büyük işletmeler sayılarında artma olmuştur. En az 50 hektar alanı olan tarımsal birimlerin sayıları son 30 yıl içinde devamlı artmıştır. Özellikle, Almanya'da 1967-1997 döneminde 50 hektar alanı olan işletmeler % 4.4, Hollanda'da % 3.5 ve Belçika'da ise % 3.0 oranlarında artmıştır. Küçük işletmelerin ortadan kalkmış, ortalama olarak kullanılan tarım alanı altı kurucu ülkede, 1967-1997 döneminde, % 70'den fazla, AB 12'de ise 1987-1997 döneminde üçte bir oranında artmıştır (Çizelge 5).

**Çizelge 5: Dönemler İtibariyle AB'de En Az 50 Hektar Alanı Olan Tarım İşletmelerinin Sayısındaki Değişiklikler**

Ülke Adı	1967-1997	1975-1997	1987-1997	1995-1997
Belçika	+ 193	+ 98	+ 48	+ 13
Danimarka	-	+ 74	+ 19	+2
Almanya	+ 337	+ 188	+ 86	+ 6
Yunanistan			- 17	- 7
İspanya			+ 7	+ 2
Fransa	+ 85	+ 45	+ 22	+ 2
İrlanda		+ 6	+ 7	+ 3
İtalya	+ 17	+ 11	+ 9	+ 3
Luksenburg	+ 436	+ 127	+ 17	- 1
Hollanda	+ 250	+ 133	+ 49	+ 8
Avusturya				+ 7
Portekiz			+ 30	- 2
Filandiya				+ 17
İsveç				+ 2
İngiltere		-5	-3	-2

**Kaynak:** DPT

Toprak reformunun belli başlı uygulamalarından birisi de arazi toplulaştırmasıdır. Toprakların yeniden dağıtımı anlamına gelen toplulaştırma çalışmalarını Tümertekin, kapsamı itibariyle dar ve geniş olmak üzere iki şekilde ele almaktadır. *Dar anlamda toplulaştırma*, şahısların ya da çiftçi ailelerinin mülkiyetinde bulunan ve parçalanmış, çeşitli yerlere dağılmış tarlaların bir araya getirilerek düzenli şekiller halinde toplulaştırmasıdır. *Geniş anlamda ise*, toplulaştırmak için ele alınan alandan azami gelir sağlamak, tarımsal yapıyı geliştirmek ve çiftçi ailelerinin yaşama düzeyini yükseltmek için teknik, ekonomik ve toplumsal yönden gerekli önlemleri almaktır (Tümertekin-Özgüç-1999:202).

Başka bir ifade ile, toplulaştırma; köy, belde veya havza esas alınarak o yerin sınırları içerisindeki gerçek ve tüzel kişilere ait arazilerin teknik, ekonomik, sosyal ve hukuki yönleri incelenerek uygulanır (Tarım Reformu-2003:11). Arazi toplulaştırma alanında toplulaştırma işleminden sonra toprak sahibine önceki arazisine eşit değerde arazi verilebilmesi için, mevcut parsellerinin belirli ölçütlere göre derecelendirme işlemlerinin yapılması gereklidir. Arazi derecelendirmesi, arazinin verim yeteneğini tahmin etme işlemi olup, genelde çeşitli arazi kullanım türlerinin gereksinimleriyle arazinin sahip olduğu niteliklerin kıyaslanması, diğer bir anlatımla arazinin toprak, topografya ve diğer özelliklerinin yorumlanmasına dayanan, belli değerlendirme biçimleri arasında karşılaştırma yapabilmek amacıyla gerçekleştirilen çalışmaları içermektedir (Gündoğdu-2004:139). Bu çerçeveden hareketle, her bölgenin doğal ve beşeri özelliklerine uygun bir toplulaştırma çalışması hızlandırılarak yapılmalıdır.

### 3.3.Kırsal Nüfus

Kırdan kente göçün nedenlerinden birisi de topraksız veya az topraklı köylü oranının, yüksek olmasıdır. İşlenen arazinin, veraset yoluyla küçük ve dağınık parsellerden oluşan işletmeler haline dönüşmesi ve verimlilikten uzaklaşması, tarımda kullanılan traktör ve tarımsal araç sayılarının kısa sürede artışı ve bunun tarım sektöründe dolayısıyla kır kesiminde iş gücü fazlalığı ve gizli işsizliğe yol açması gibi etmenlerin eklenmesiyle, köylü nüfusun, özellikle de topraksız ve az topraklı ailelerin kırlarda yaşamasını zorlaştırmıştır. Bu olgular yanında kentsel kesimlerde istihdam, eğitim, sağlık imkanlarının yüksekliği yanında, kültürel faaliyetlerin fazlalığının yarattığı cazibe de göçü artıran unsurlardır (Özgür-1998:49).

Türkiye, kır-kent nüfus oranları bakımından bir değişim göstermektedir. Kırsal nüfus oranı, Cumhuriyetin kuruluşundan sonra, 1927 yılında yapılan ilk nüfus sayımından 1955 yılına kadar % 70'in, 1980 dönemine kadar da % 50'nin üzerinde bir durum izlerken, 1985 yılında ilk defa kır nüfusu % 50'nin altına inerek % 46,97'e düşmüştür. Kır nüfusunun oransal düşüşü, 1990'da % 40,9'a ve 2000'de ise % 35,1'e düşmüştür (Çizelge 6). 2000 GNS sonuçlarına göre kırsal nüfusu en fazla olan ilk üç bölge Karadeniz (% 50,7), Doğu Anadolu (% 44,5) ve Akdeniz Bölgesi'dir (% 40,2). En az kırsal nüfusu olan bölgeler ise

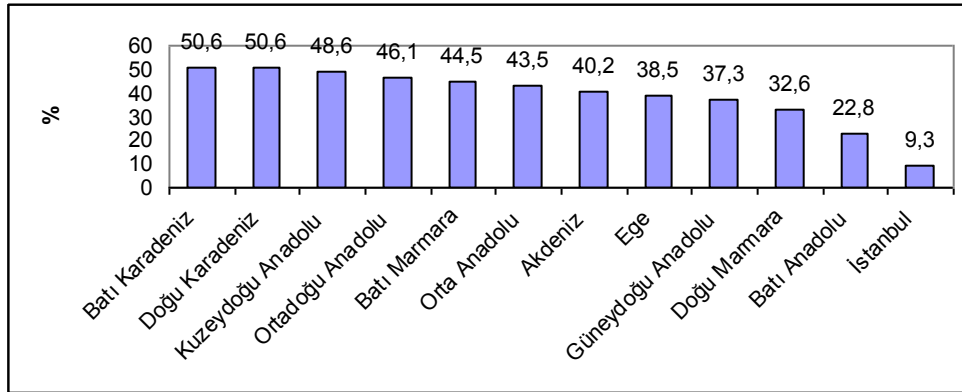
**AVRUPA BİRLİĞİ'NE UYUM SÜRECİNDE TÜRKİYE'DEKİ TARIMSAL İŞLETMELERİN  
GÜNÜMÜZDEKİ DURUMU**

Marmara (% 20,9), İç Anadolu (% 30,7) ve Ege Bölgesi'dir (% 35,5) (Şekil 4). Buradan çıkarılabilecek en çarpıcı sonuç, genel olarak kırsal nüfus oranı ile gelişmişlik arasında ters bir orantı olduğudur.

**Çizelge 6: Türkiye Nüfusunda Kır-Kent Değişim Oranları (1927-2000)**

Yıl	Toplam	Kent (%)	Kır(%)	Yıl	Toplam	Kent (%)	Kır(%)
1927	13648270	24.22	75.78	1965	31391421	34.42	65.58
1935	16158018	23.53	76.47	1970	35605176	38.45	61.55
1940	17820950	24.39	75.61	1975	40347719	41.81	58.19
1945	18790174	24.94	75.06	1980	44736957	43.91	56.09
1950	20947188	25.04	74.96	1985	50664458	53.03	46.97
1955	24064763	28.79	71.21	1990	56473035	59.01	40.99
1960	27754820	31.92	68.08	2000	67803927	64.90	35.10

**Kaynak:** TÜİK



**Şekil 4: Düzey I Bölgeleri İtibariyle Kırsal Nüfus Oranları (%)**

15'ler AB ülkesinde tarımda istihdam edilen nüfusun toplam istihdam içindeki oranı oldukça düşüktür. Ancak, Birliğe yeni katılan 12 AB ülkesi, 15 AB ülkesine göre toplam tarımda istihdam edilenlerin oranı (Romanya % 44,4, Polonya % 19,2, Litvanya % 16,5, Yunanistan % 16, Letonya % 15,1, Portekiz % 12,9) daha yüksektir (Çizelge 2).

TÜİK tarafından yapılan bir çalışmada ortaya çıkan önemli bir bulgu da, tarımsal işletmede esas işi tarımsal faaliyet olanların % 64,52'sinin "ücretsiz aile işçisi" olduğudur (TÜİK-2003:6). Tarım sektöründe çalışanların, genel olarak çalışma yaşı durumuna bakıldığında, kentte çalışanlardan farklı bir durum sergilemektedirler. Kırsal yörelerde gençler (12-19 yaşındakiler) ve yaşlılar (50 yaşın

üstündekiler) istihdama etkin biçimde katılma eğilimindedirler. Buna karşılık, kentlerde aynı yaş gruplarındaki kişiler çalışma yaşamı dışında kalmayı tercih etmektedirler. 2001 GTS sonuçlarına göre tarımsal faaliyetlerde çalışanların yarısından (% 52,89) fazlasının 21 yaş ve üzeri erkeklerden, % 44,23'ü 12 yaş ve üzeri kadınlardan ve % 2,88'inin ise 9-12 yaş arası çocuklardan oluştuğu görülmektedir (Çizelge 8). Burada, Türkiye'de diğer sektörlerin aksine tarım sektöründe çalışanların yaklaşık yarısının (% 47,11) oldukça küçük yaşlarda (9-20 yaş grubu) çalışmaya başlayan kadın ve çocuklardan oluştuğu anlaşılmaktadır.

<i>Çizelge 8: Tarımsal İşletmede Esas İşi Tarımsal Faaliyet Olan Hanehalkı Fertleri Tarımsal Faaliyetlerde Çalışanlar</i>	
Erkek (21 +)	52.89
Kadın (12 +)	44.23
Çocuk (9-12)	2.88
Toplam	100.00

**Kaynak:** TÜİK

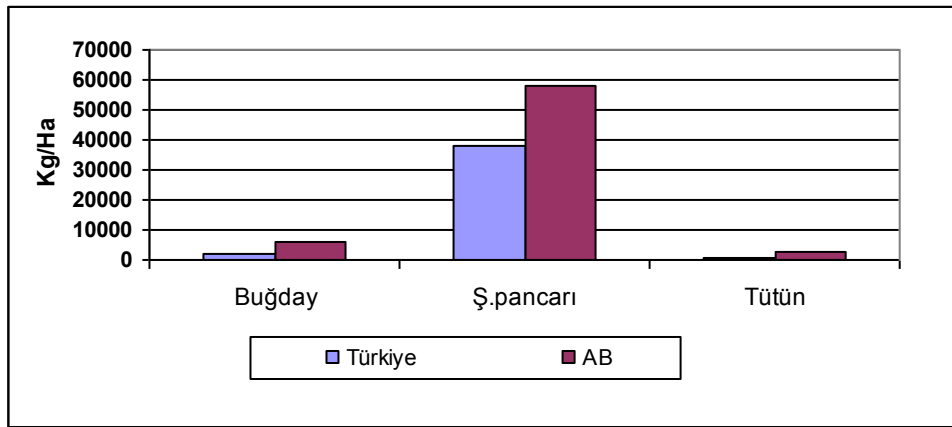
### 3.4. Tarımda Verimlilik Düzeyi

İktisat bilimi açısından verimlilik; belirli bir üretim miktarı (çıktı) ile bu üretimi elde etmek için kullanılan faktörler (girdi) arasındaki orandır (Dünya Gazetesi-2000:457). Verimliliği tarım açısından değerlendirilecek olursa, herhangi bir üründe birim alanda elde edilen ürün miktarı şeklinde ifade edilebilir. Bu konuda yapılan çalışmalarda arazinin verimliliği üzerinde toprak yapısı ile birlikte gübreleme, sulama, makineleşme, ilaçlama, kullanılan tohum kalitesi vb. girdiler etkili olmaktadır.

Entansif tarımda verimlilik, tarımsal gelişmişlik düzeyinin en önemli göstergelerinden birisidir. Verimlilik açısından Türkiye, gelişmiş ülkeler bir yana, çok sayıda tarım ürünü için dünya ortalamasının da gerisinde bulunmaktadır. Türkiye 2000 yılı için 2234 kg/ha olan buğday verimliliği, ortalama olarak dünyada 2550 kg/ha.'ya kadar yükselmektedir. Mısır ve tütün, dünya ortalama verimliliği altında kalan diğer tarım ürünleridir. Şeker pancarı ve pamuk üretiminde dünya ortalaması düzeyinde bulunan verimlilik, ayçiçeğinde 1476 kg/ha ile 1200 kg/ha'lık dünya ortalamasının biraz üzerine çıkabilmektedir

*AVRUPA BİRLİĞİ'NE UYUM SÜRECİNDE TÜRKİYE'DEKİ TARIMSAL İŞLETMELERİN GÜNÜMÜZDEKİ DURUMU*

(Şahinöz-2001:89-90). Öte yandan, Türkiye, tarımsal üretim/ verimlilik yönünden AB'nin çok gerisinde kalmaktadır. Buğday verimi, Türkiye'de 1900 kg/ha, AB'de 5700 kg/ha, Şeker pancarı verimi Türkiye'de 38000 kg/ha, AB'de 58000 kg/ha, Tütün verimi Türkiye'de 960 kg/ha, AB'de 2350 kg/ha'dır (Şekil 6). Yani AB'de verimlilik, şeker pancarında 1.5, tütünde 2.4 ve buğdayda ise 3 kat daha fazladır (<http://www.bianet.org>).



**Şekil 6:** Türkiye İle AB Arasında Bazı Tarımsal Ürünlerde Üretim/Verim Karşılaştırması (Kg/Ha)

#### 4. SONUÇ

15'ler AB'sinde 7 milyon üzerinde tarımsal işletmesine karşılık, Türkiye'de 4 milyon üzerinde tarımsal işletme mevcuttur. Türkiye'deki tarımsal işletmelerin büyüklüğü ortalama 6,1 hektar iken, 15'ler AB'sinde bu oran 17.4 hektar düzeyindedir. İşletme büyüklüğü gerek makine kullanımında sağlanan tasarruflarda gerekse birim alanda alınan verimlilikte önemli rol oynamaktadır. Bu duruma ilaveten önemli bir konu da, Türkiye'de tarımsal işletmelerin sahip olduğu parça sayısının AB ülkelerine göre çok yüksek olmasıdır. Son yıllarda Türkiye'de tarımsal işletmelerin sahip olduğu parça sayısında artış, AB ülkelerinde ise bu durumun aksine bir azalma yaşanmaktadır. Tarımsal işletme büyüklüğü ve işletmenin sahip olduğu parça sayısına göre, Türkiye'deki işletmelerin

AB'ye nazaran işletme maliyetlerinin daha yüksek olduğu anlaşılmaktadır.

Bu nedenle Türkiye'de tarımsal işletmeler, bölgesel farklılıklar, sulanma durumu, ekilen ürün çeşidi, arazinin verimliliği, sosyo-ekonomik düzeyi gibi özellikler dikkate alınarak işletmelerin ölçeği büyütülmelidir. Diğer taraftan AB'ye üyelik çerçevesinde işletmeler bazında yapılacak iyileştirmelerle kırdan kente nüfus hareketleri hızlanarak devam edecektir. Bunun için de, hem kırsal kesimde yaşayanlara hem de kentlerde yaşayan kırsal kökenlilere yönelik yeni istihdam alanları yaratılmalıdır.

Bütün bunlara bağlı olarak, Türkiye'de Düzey I Bölgeleri itibariyle tarımsal işletmelerin sahip olduğu özelliklerine göre AB'ye uyum sürecinde barındırdığı kırsal nüfus bakımından Batı Karadeniz, Doğu Karadeniz, Kuzeydoğu Anadolu, Ortadoğu Anadolu, Batı Marmara, Orta Anadolu ve Akdeniz; işletme büyüklüğü bakımından ise Doğu Karadeniz, Batı Karadeniz, Akdeniz, Doğu Marmara, Ege ve Batı Marmara bölgeleri oldukça sorunlu gözükmektedir. Bunun yanında modern tarım yöntemleri kullanımında, üretilen ürün çeşitliliğinde ve verimlilik düzeyinde batı bölgelerinden doğu bölgelerine doğru gidildikçe sorunlar artmaktadır. Bu çerçeveden hareketle, tarımsal işletmelerinin yapısal sorunları iyileştirilmeli ve birer ticari kuruluş haline getirilmelidir.

#### KAYNAKLAR

- Avrupa Komisyonu Türkiye Temsilciliği, (2001), AB Tarım Politikası Avrupa'da Yenilenme ve Türkiye'ye Etkisi, Ankara.
- TÜİK, (1998), Türkiye'de Tarımsal Yapı ve İstihdam, Ankara.
- TÜİK, (2003), Genel Tarım Sayımı Tarımsal İşletmeler Anketi Sonuçları, Haber Bülteni, Ankara
- DPT, (2000), AB'den Haberler, DPT Bülteni Sayı: 3-4, Ankara.
- Dünya Gazetesi, (2000), Ekonomik Sözlüğü (Genişletilmiş Yedinci Baskı), Dünya Yayınları Sözlük Dizisi: 1, İstanbul.

*AVRUPA BİRLİĞİ'NE UYUM SÜRECİNDE TÜRKİYE'DEKİ TARIMSAL İŞLETMELERİN  
GÜNÜMÜZDEKİ DURUMU*

- Emirođlu, M., (1974), “Erzurum Kır Yerleşmelerinin Ortalama Yüzölçümleri, Parsel Sayıları ve Büyüklükleri İle İlgili Bir Araştırma”, A.Ü. Dil ve Tarih-Coğrafya Fak. Derg. Cilt: XXVIII, Sayı: 1-2, Ankara.
- Gözde, E., (1996), “Yararlanma Bakımından Türkiye Topraklarının Bölünüşü ve Zamanla Gösterdiği Değişmeler”, Ege Coğrafya Dergisi, Sayı: 8, İzmir.
- Günaydın, G. (2006), “Türkiye Tarım Sektörü”, Tarım ve Mühendislik Dergisi, TMMOB Ziraat Mühendisleri Odası Yayın Organı, Sayı: 76-77, Ankara.
- Gündođdu, K.S. ve Arkadaşları, (2004), “Arazi Topplulaştırmasında Parsel Deđer Sayılarının Coğrafi Bilgi Sistemi Kullanılarak Belirlenmesi”, U.Ü. Ziraat Fak. Derg. Sayı: 22, Bursa.
- Kara, H., (1977), “Çukurova'nın Üç Köyünde Tarım Nüfus İlişkileri ve Bölge Kır Kesiminin Sorunları Konusunda Bir İnceleme”, Coğrafya Araştırmalar Dergisi, Sayı: 2, Ankara.
- Resmi Gazete, (2002) 2 Eylül 2002 tarihli ve 24884 sayılı Resmi Gazete, Ankara.
- Tarım ve Köyişleri BakanLIđI, (2001), Türkiye Sulama Raporu, Ankara.
- Tarım Reformu Genel Müdürlüğü, (2003), Topplulaştırma Teknik Talimatı, Ankara.
- Tümertekin, E., (1986-1987), “Türkiye Tarımı'nda Yeni Gelişmeler”, Coğrafya Dergisi İst. Üniv. Edb. Fak. Yay. Sayı: 2, İstanbul.
- Tümertekin E. ve Özgüç, N., (1999), Ekonomik Coğrafya Küreselleşme ve Kalkınma, Çantay Kitabevi, İstanbul.
- TÜSİAD, (2003), AB'ye Uyum Sürecinde Türk Tarım Sektörünün Sorunları ve Çözüm Önerileri, TÜSİAD Görüşleri Dizisi No: 13, Ankara.
- Özgür, E.M., (2000), Türkiye Coğrafyası, Hilmi Usta Matbaacılık, Ankara.
- Şahinöz, A., (2001), Türkiye Ekonomisi Sektörel Analiz, Türkiye Ekonomi Kurumu, Ankara.

*SEFAT BENEK*

<http://www.bianet.org>, son eriřim tarihi 06.03.2006.

<http://www.dpt.gov.tr>, son eriřim tarihi 04.06.2005.

<http://europa.eu.int/comm/eurostat>, son eriřim 14.12.2006

<http://www.ikv.org.tr/muzakeresureci.php>, son eriřim tarihi 20.12.2006

<http://www.tarim.gov.tr> son eriřim tarihi: 16.02.2006.