

TARİHİ SAMSUN EVLERİNDE CEPHE DÜZENLEMESİ ÜZERİNE BİR ARAŞTIRMA*



A RESEARCH ON FACADE ARRANGEMENT IN HISTORICAL SAMSUN HOUSES

Şuayip ÇELEMOĞLU**

Kasım İNCE***

ÖZ

Orta Karadeniz Bölgesi'ndeki Samsun, coğrafi konumu itibarıyla Karadeniz ile İç Anadolu'yu birbirine bağlamaktadır. Bu konumuyla önemli bir alanda yer alan kent, tarih boyunca birçok medeniyete ev sahipliği yapmıştır. Osmanlı Dönemi'nde, farklı din ve etnik grupların var olduğu kent, 19. yüzyılda, ticaretin gelişmesiyle önem kazanmış, buna bağlı olarak birçok yapı inşa edilmiştir. Bu yapıların büyük çoğunluğunu, evler oluşturmaktadır. Samsun merkezdeki evler, İlkadım sınırları içerisindeki Selahiye, Kadıköy, Kale ve Ulugazi mahallelerinde yoğunlaşmaktadır. Konu edilen evlerin cepheleri, buldukları bölgenin zaman içerisinde sahip olduğu kültür birikimini yansıtırken, hane sahiplerinin sosyal ve ekonomik durumlarını da göstermektedir. Evlerdeki kapı, pencere, çıkma, balkon, konsol, taşıyıcı eleman ve kat silmeleri cephelere hareketlilik kazandırmaktadır. Bu cephe elemanlarının biçimi, boyutları ve kendi aralarındaki uyumları, cephenin karakterini oluşturur. Bu çalışmada, tarihi kent dokusunu oluşturan evlerin cephe özelliklerinin incelenmesi ve değerlendirilmesi amaçlanmıştır. Çoğunlukla 19. yüzyılın ikinci yarısı ile 20. yüzyılın başlarında inşa edildiği anlaşılan evler, günümüze kadar korudukları cephe tasarımlarıyla dönem üslubunu yansıtır. Aynı zamanda yapıldıkları dönemin kültür ve yaşam biçimini gösteren evlerin cephe özelliklerinin korunması kültürel sürekliliğin sağlanması bakımından önem taşımaktadır.

Anahtar Kelimeler: Samsun, İlkadım, Ev, Cephe, Cumba

* Bu makale, Prof. Dr. Kasım İnce danışmanlığında Pamukkale Üniversitesi, Sosyal Bilimler Enstitüsü, Sanat Tarihi Anabilim Dalı'nda 2021'de tamamlanan "Samsun Evleri" adlı doktora tezinden üretilmiştir.

** Dr. Öğr. Üyesi, Ondokuz Mayıs Üniv., İnsan ve Toplum Bilimleri Fak., Sanat Tarihi Bölümü, Samsun. ORCID ID: <https://orcid.org/0000-0003-3432-302X> ♦ E-mail: suayip.celemoglu@omu.edu.tr

*** Prof. Dr., Pamukkale Üniversitesi, İnsan ve Toplum Bilimleri Fakültesi Sanat Tarihi Bölümü, Denizli. ORCID ID: <https://orcid.org/0000-0002-8224-103X> ♦ E-mail: kince@pau.edu.tr

ABSTRACT

Samsun, located in the Central Black Sea Region, connects the Black Sea and Central Anatolia due to its geographical location. The city, which is located in an important area with this location, has been home to many civilizations throughout history. The city, where different religious and ethnic groups lived during the Ottoman Period, was built in the city which has gained importance with the development of trade in the nineteenth century. Depending on this, many structures have been built. The vast majority of these structures are houses. The houses in the center of Samsun are concentrated in Selahiye, Kadıköy, Kale and Ulugazi neighborhoods within the borders of Ilkadım. While the facades of the houses reflect the cultural values of the region they are located in over time, they also show the social and economic status of the homeowners. Most of the houses that have survived to this day in Samsun were built after the great fire of 1869. Stone, wood and brick were used as the basic building materials in the construction of these houses, and traditional construction techniques such as baghdadi, masonry and roof are seen. Houses of the plan type with an internal sofa or an external sofa usually consist of two floors above the basement. There are also six cihannuma floors in the house. The houses that make up the vast majority of the settlements and determine the identity of the cities attract attention with their facades. The facades of the houses reflect the cultural accumulation of the region they are located in over time, while showing the social and economic status of the household owners. The landscape with the topography of the land where the house is located is an important element in the positioning of the houses and the selection of the main facade. The sea has been an important factor in the positioning of the main facade in Samsun houses. The front facades of the houses, which are gradually positioned on the gently sloping slopes to the south of the sea coast, are oriented to the north, northeast or east depending on their location. Importance has been given to the sea-facing facades of houses whose front facades do not face the sea, and there is a balcony or balcony application here. Since the houses that had a sea view at the time they were built remain among multi-Decker buildings today, the sea view has largely disappeared. Door, window, exit, balcony, console, carrier element and floor erasures in houses give move to facades. The shape, dimensions and Decadence of these facade elements form the character of the facade. In this study, it is aimed to examine and evaluate the facade features of the historical houses that make up Samsun city fabric. Mostly Between the second half of the ninteen century and the first half of the twentieth century these houses, which are understood to have been built at the beginning of the century, reflect the period style with the facade compositions that they have preserved to this day. The protection of the facade features in these houses, which reflect the culture and way of life, is also important in terms of ensuring and maintaining cultural continuity.

Keywords: Samsun, Ilkadım, House, Facade, Oriel

1. Giriş

İç Anadolu'nun Karadeniz ile ulaşım bağlantılarının sağlandığı ana arter üzerindeki Samsun, stratejik öneme sahip bir alanda konumlanmıştır. Türk nüfusun yanı sıra Rum ve Ermeni gibi farklı tebaadan halkların yaşadığı Samsun'a, 19. yüzyılda ticaretin gelişmesi sonucu Avrupalı tacir aileler de yerleşmiştir. Kentin gelişimine paralel olarak kentteki ev sayısı artmıştır. Samsun halkı sosyal ve ekonomik durumlarına göre farklı boyutlarda evler inşa etmişlerdir. 19. yüzyılın sonlarında Samsun'daki ev sayısının 2.624 olduğu, 20. yüzyılın başlarında ise bu sayının 3.600'e çıktığı ifade edilmektedir¹. Orta Karadeniz Bölgesi'ndeki kentlerin tipik özelliklerini taşıyan bu evler², çağa ayak uydurma çabası, yanlış kullanım şekli, inşa malzemesinin dayanıksızlığı gibi birçok nedenden dolayı fazla korunamamış, az sayıda ev günümüze gelebilmiştir. Günümüze ulaşan evlerin çoğu, 1869 yılındaki büyük yangından sonra inşa edilmiştir. Bu nedenle evlerin 19. yüzyılın sonları ile 20. yüzyılın başlarında inşa edildikleri ortaya **çıkılmaktadır**. Tarih kitabesi olan evlerin varlığı ve evlerin mimari özellikleri bu tarihler arasında inşa edildiklerini destekler niteliktedir.

Samsun evlerini genel hatlarıyla ele alan bazı çalışmalar bulunmaktadır. Serap Badakol'un tarafından hazırlanan "Tarihi Samsun Evlerinin Yapısal Özellikleri" başlıklı tez çalışmasında genel hatlarıyla evlerin yapısal özellikleri hakkında bilgi verilmiş³, Nadire Tuba Yiğitpaşa ve Funda Uz tarafından hazırlanan "XIX. Yüzyıl Samsun'da Bir Grup Konut Mimarisi" başlıklı makalede ise seçilen bazı örnekler üzerinden Samsun evleri hakkında genel değerlendirme yapılmıştır⁴. Samsun evlerinin cephe özellikleri ile ilgili yayımlanmış bütüncül bir çalışmanın olmadığı anlaşılmıştır. Bu nedenle Samsun evlerinin cephe özelliklerinin net bir şekilde anlaşılabilmesi ve okunabilmesi için evlerin bir arada ele alınması ihtiyacı doğmuştur.

Bu çalışmanın amacı, Samsun'un tarihi kent dokusuna katkı sunan altmış dört evin cephe özelliklerinin incelenmesi ve değerlendirilmesidir. Çalışmada daha önce birçok araştırmada tercih edilmiş olan cephe elemanlarının başlıklar halinde tek tek ele alındığı bir yöntem tercih edilmiştir. Bu doğrultuda evlerde cepheyi oluşturan mimari öğeler ayrıntılı olarak ele alınmış, cephe elemanlarının bir araya gelme şekillerine göre oluşan cephe tasarımları üzerinde durulmuştur. Ayrıca evler ilk olarak kendi içerisinde değerlendirilmiş daha sonra bölge evleriyle karşılaştırılmıştır. Araştırma, daha önceden yapılmış olan çalışmalarla desteklenmiş, elde edilen veriler tablolar halinde sunulmuştur. Kent merkezindeki evlerin tamamı çalışma kapsamına dahil edilmiş olup bu evler merkez ilçe olan İlkadım sınırları içerisinde yer almaktadır. Evler yoğunluk sırasına göre Selahiye (21), Kadıköy (10), Kale (10), Ondokuz Mayıs (7) ve Ulugazi (5) mahallelerinde yer almaktadır. Ayrıca Hançerli (3), Karadeniz (3), Zafer (3) ve Hürriyet (2) mahallelerinde az sayıda ev bulunmaktadır. Kale ve Ulugazi mahalleleri, şehrin merkezi konumunda yer almasından

1 Duymaz, 2013, 117.

2 Ayrıntılı bilgi için bk.. Eldem, 1987, 58.

3 Badakol, 2003, 10-60.

4 Yiğitpaşa ve Uz, 2016, 22-43.

dolayı, bu mahallelerdeki evler, yeni yapılaşmalar arasında kaybolmuş durumdadır. Hançerli Mahallesi, Karadeniz Mahallesi ve Hürriyet Mahallesi'nde bulunan az sayıdaki ev, çok katlı binaların arasında kalmıştır. Samsun'da dağınık olarak karşılaşılan evler, Selahiye Mahallesi'ndeki Ebus Suud Efendi Caddesi ile Kale Mahallesi'ndeki Münir Kemal Akay Sokak'ta yan yana sıralanmış olup bu sokaklar tarihi dokusunu bir nebze de olsa korumaktadır.

Kentsel dokuda tarihi çevreyi yansıtan en önemli mimari öğelerden biri, yapıların dışarıdan algılanan yüzleri olan cephelerdir⁵. Anadolu'da evlerin cepheleri, buldukları bölgenin zaman içerisinde sahip olduğu kültür birikiminin yansıdığı önemli mimari unsurlardandır⁶. Ayrıca bölgenin kültürü, ekonomik durumu ve sosyal özelliklerinden kesitler sunan cepheler, evlerin inşa edildiği döneme ait yapıım yöntemi ve malzeme çeşitlerini de göstermektedir. Tarihi dokusunu kısmen koruyan şehirlerden biri olan Samsun'da evlerin cepheleri, bölgenin karakteristik özelliklerinden izler taşımaktadır (Fot. 1).



Fot. 1: Selahiye Mahallesi'ndeki Ebus Suud Efendi Caddesi'nden görünüm

2. Samsun Evlerinde Cephe Özellikleri

Kat sayısı, örtü sistemi ve inşa tekniği evlerin genel durumunu gösteren unsurlardır. Geleneksel Türk evi başlangıçta tek katlı olarak inşa edilmiş olsa da zamanla kat sayısı artmıştır⁷. Samsun'da incelenen dört ev iki, altmış ev ise üç katlıdır. İki katlı evler zemin üzeri bir kat şeklinde inşa edilirken, üç katlı evler bodrum üzeri iki kat ya da zemin üzeri iki kat şeklinde düzenlenmiştir. Üç katlı düzenlemeye sahip altı evde ise cihannüma katı bulunmaktadır (Tablo 1-3). Bu evlerde giriş katları hizmet mekânları olarak tasarlanmış, üst katlar ise yaşam alanı olarak işlevlendirilmiştir. Katların işlevleri cephelere yansımış olup en üst katların asıl yaşama mekânı olarak kullanılması, bu katların cephelerinde hareketliliği sağlamıştır. Samsun evlerinde iki farklı örtü sistemi uygulanmıştır. Evlerde çoğunlukla dört omuzlu kırma çatılı örtü sistemi görülmekte olup üç ev (İkiz Ev, Lazzade Kaşif Bey Evi ve Birkan-Esin Sevinç Evi) beşik çatıyla örtülmüştür. Çatılar genellikle Marsilya tipi kiremitle kaplıdır. Evler, kagir (yığma taş, yığma tuğla),

5 Uşma, 2021, 243.

6 Uşma, 2018, 3.

7 Eldem, 1968, 12.

bağdadi ve ahşap karkas tekniğiyle inşa edilmiştir. Bu teknikler tek başlarına yapıları oluşturduğu gibi, birkaç tekniğin birlikte uygulanarak inşa edildiği evler de bulunmaktadır (Tablo 1-3). Fakat evlerin büyük çoğunluğu sıvalı olduğundan inşa teknikleri cephe görünülerinden anlaşılamamaktadır.

Mimari yapıların dışa yansıyan yüzleri olan cephelerde kapı, pencere, çıkma, balkon, konsol, taşıyıcı eleman ve kat silmesi bulunmaktadır. Cephelere hareketlilik kazandıran bu cephe elemanlarının biçimi, boyutları ve kendi aralarındaki uyumları, cephenin karakterini oluşturur.

2.1. Kapılar

Dış sahanlıklı, nişli ve düz girişlerin görüldüğü Samsun evlerine, avlu ya da sokaktan geçiş sağlanmaktadır. Evlere geçiş kapıları genellikle ön cephe aksının ortasına, üst katlardaki çıkma ya da balkonların altına yerleştirilmiştir. Kapıların üstünde yer alan çıkma ve balkonlar, kapılar için saçak görevindedir. İç mekânlara geçiş sağlayan özgün, masif ahşap kapılar genellikle sade ve gösterişsizdir.

Araştırmaya dâhil edilen evlerden altısına tek kanatlı⁸, elli sekizine çift kanatlı kapıdan geçiş sağlanmaktadır. Çift kanatlı kapılarda kanatların çoğunlukla birbirine eşit ölçülerde yapıldığı, giriş açıklığının daraldığı örneklerde, kapı kanatlarındaki bu eşitliğin bozulduğu tespit edilmiştir. Düşeyde iki ya da üç tabladan meydana gelen kapı kanatlarının yüksekliği 180 ile 225 cm arasında, genişliği ise 55 ile 75 cm arasında değişmektedir.

Kapıların lentoları genellikle düz atkı olmakla birlikte (Fot. 2-4), basık (Fot. 5, 6)⁹ ve yuvarlak (Fot. 7-11)¹⁰ kemer formulu örnekler de mevcuttur.

Kapılar aydınlatma pencere ve aydınlatma penceresiz olarak iki gruba ayrılmaktadır. Tek kanatlı kapıların tamamında¹¹, çift kanatlı kapıların ise yirmi dokuzunda¹² aydınlatma penceresi bulunmamaktadır. Yirmi sekiz evin kapısındaki aydınlatma pencereleri, kapıların üstüne veya kapı kanatlarının üst tablalarına yerleştirilmiştir (Fot. 6-14)¹³. Kanatların üst tablalarında pencere olan kapılarda, camlı kısım, baklava dilimi, düz ya da eğrisel motifli dekoratif demir korkuluklara sahiptir (Fot. 12). Ayrıca bazı kapıların sövelerinin iki yanında, giriş sofasını aydınlatan, normal pencere boyutlarının yarısı genişliğinde pencerelere rastlanır (Fot. 14-15)¹⁴.

8 Env. 9, 23, 30, 34, 42, 46. Yapılan çalışma kapsamında evlerin tanımlamalarını kolaylaştırmak ve tekrara düşmemek için her eve envanter numarası verilmiştir. Evler hakkında detaylı bilgiler metin sonundaki tablolarda bulunmaktadır.

9 Env. 13, 57.

10 Env. 4, 15, 17, 27, 53, 60, 61.

11 Env. 9, 23, 30, 34, 42, 46.

12 Env. 2, 3, 5, 7, 10, 11, 12, 13, 14, 18, 21, 22, 26, 28, 29, 32, 35, 39, 40, 44, 45, 47, 48, 50, 51, 54, 55, 56, 63.

13 Env. 1, 4, 8, 15, 16, 17, 19, 20, 24, 25, 27, 31, 33, 36, 37, 38, 41, 43, 49, 52, 53, 57, 58, 59, 60, 61, 62, 64.

14 Kat. Env. 1, 3, 4, 19, 32, 33, 35, 39, 44, 45, 50, 51, 52, 53.



Fot. 2: Env. 6



Fot. 3: Env. 18



Fot. 4: Env. 24



Fot. 5: Env. 13



Fot. 6: Env. 57



Fot. 7: Env. 4



Fot. 8: Env. 15



Fot. 9: Env. 27



Fot. 10: Env. 53



Fot. 11: Env. 60-

Fot. 2-11: Kapı formlarından örnekler



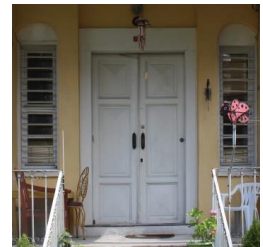
Fot. 12: Env. 49



Fot. 13: Env. 1



Fot. 14: Env. 3



Fot. 15: Env. 16

Fot. 12-15: Aydınlatma pencere kapılar

2.2. Pencereleler

Pencereler, iç mekânı aydınlatması, evlere estetik değer katması açısından cephelerde önemli bir yer işgal eden mimari elemanlardan biridir¹⁵. Bunlar doğal, toplumsal ve ekonomik nedenlere bağlı olarak, mekân düşüncesi ile yaşam anlayışının dışı yansıdığı öğeler olarak değerlendirilmektedir¹⁶.

Evlerin odalarında, sofalarında, merdiven sofalarında ve cumbalarında pencere açıklıkları görülmektedir. İncelenen evlerin cephelerinde pencere düzenlerinin genellikle simetrik olduğu anlaşılmaktadır. Bu pencereler konum, boyut, form ve sayılarına göre değişiklik gösterebilmektedir. Bodrum kat pencereleri, genişlik ve yükseklikleri açısından, asıl yaşama katı pencerelerine göre daha küçüktür. Asıl yaşama katları olan üst katlarda, pencerelerin genişlikleri 78 ile 110 cm arasında değişebilmektedir (Fot. 16).



Fot. 16: Ali Haydar Aktaş Evi

Pencerelerin genellikle dikdörtgen formlu oldukları gözlemlenmiş olup, düşey dikdörtgen pencerelerden bazıları yuvarlak ya da basık kemerlidir. Üst katlara göre daha küçük boyutlu ve az sayıda pencere açıklıklarının olduğu bodrum katlarda kare (Fot. 17)¹⁷, yatay dikdörtgen (Fot. 18)¹⁸ ve düşey dikdörtgen (Fot. 19)¹⁹ şekilli pencereler kullanılmıştır. Kare ve yatay dikdörtgen şekilli pencereler, daha çok cephenin bir bölümünün kot seviyesinin altında kaldığı evlerde ya da ıslak hacimlerde görülmektedir. Ayrıca alt

15 Eldem 1987, 87.

16 Küçükerman ve Güner, 1995, 103.

17 Env. 5, 11, 20, 24, 26.

18 Env. 6, 14, 15, 17, 18, 23, 31, 33, 34, 35, 38, 39, 53, 55, 58, 59, 63.

19 Env. 3, 4, 7, 19, 22, 25, 30, 32, 39, 40, 41, 42, 43, 44, 47, 51, 57, 60, 61, 64.

katlardaki bazı pencereler basık kemer formudur (Fot. 20-21)²⁰. Mahremiyetten dolayı ıslak hacimlerde ve bodrum katlardaki kareye yakın pencereler, küçük boyutludur. Evlerin zemin ve birinci katlarında, dizi halinde görülen düşey dikdörtgen formu pencerelerin genişliği, boyunun yarısı ($1/2$) ölçülerindedir.

Zemin katlardaki düşey dikdörtgen formu bazı pencereler, basık kemer formudur (Fot. 22-23)²¹. Bunun yanı sıra Boroğlu Evi (Fot. 24) ile Şehit-Gazi ve Anı Evi olarak işlevlendirilmiş evin zemin katındaki pencerelerin ana çerçevesi yuvarlak kemer, açıklıkları dikdörtgen formudur. Fethi Akyüz Evi'nin doğu cephesindeki zemin kat kapısının iki yanında, yuvarlak kemer formu pencereler bulunmaktadır. Birinci kat pencereleri genellikle düşey dikdörtgen şekillidir (Fot. 16). Sadece Ayşe Kardel, Havvanur Güçlü Çakır (Fot. 25) ve Ahmet Tos evlerinin birinci kat pencereleri basık kemerlidir.

Cumbaların ön yüzlerine iki, yan yüzlerine ise birer pencere açıklığı yerleştirilmiştir. Çıkmaların ön yüzündeki, büyük çoğunluğu dikdörtgen formu olan pencereler, kattaki diğer pencereler ile aynı boyutlarda olmasına rağmen, cumbaların yan yüzlerindeki pencereler daha dardır (Fot. 26). Hakkı Tomaç Evi (Fot. 27) ve Samsun Üniversitesi Rektörlük Ofisi'ndeki çıkma pencereleri, kattaki diğer pencerelerinden farklı olarak yuvarlak, Mürüvvet Çakır ile OMÜ İlim Sanat ve Kültür Evi olarak işlev gören evde (Fot. 28) ise basık kemerlidir.

Zemin ve birinci kat arasında yerleştirilen merdiven evi pencerelerinde yuvarlak kemer formu pencere kullanımı yaygındır²². Ayrıca Alemdarzadeler Evi ile Yol-İş Sendikası olarak işlev gören evin merdiven sofası pencereleri, ikiz pencere şeklinde düzenlenmiştir (Fot. 29).

Evlerde işleyiş bakımından düşey sürmeli giyotin²³ ve kanatlı olmak üzere iki farklı pencere tipi görülmektedir. İki eşit ana parçadan oluşan giyotin pencereler, alttaki parçanın yukarı çekilerek üstteki parçanın yanına paralel şekilde getirilmesiyle açılmaktadır. Genellikle bodrum katlarda, tek kanatlı pencere, üst katlarda ise giyotin pencere kullanımı görülmektedir. İncelenen altmış dört evden otuz sekizinin zemin kat ve birinci katlarında giyotin pencere görülmektedir²⁴. Kanatlı pencereler, genişliğine göre bir²⁵ ya da iki kanatlı²⁶ olabilmektedir.

Cihannüma katlarının pencereleri ise genellikle düşey dikdörtgen şekillidir. Fuat Susuz Evi'nin cihannüma katındaki dilimli kemer formu pencere uygulaması, Samsun'daki tek örnektir.

20 Env. 16, 27, 36, 37, 38, 45, 48, 49, 62.

21 Env. 5, 16, 18, 22, 35, 36, 40, 47, 57.

22 Env. 1, 4, 33, 35, 47, 51, 52, 60, 61.

23 16. yüzyılın ikinci yarısında Hollanda'da ortaya çıktığı tahmin edilen giyotin pencere, Hollanda ve Belçika'da ahşap ve taş bölmeli pencerelerin yerini almıştır (Uluengin, 1988, 10-19).

24 Env. 1, 2, 3, 4, 6, 7, 8, 9, 13, 14, 15, 16, 17, 18, 19, 22, 23, 24, 27, 29, 30, 33, 34, 36, 39, 41, 42, 45, 46, 47, 49, 52, 53, 55, 56, 60, 61, 62.

25 Env. 5, 11, 21, 54, 63.

26 Env. 20, 25, 28, 31, 32, 35, 37, 38, 43, 50, 51, 57, 58, 59, 64.



Fot. 17: Env. 5



Fot. 18: Env. 18



Fot. 19: Env. 51



Fot. 20: Env. 37



Fot. 21: Env. 45

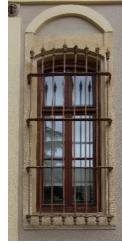
Fot. 17-21: Bodrum katlarda görülen pencere tipleri



Fot. 22: Env. 43



Fot. 23: Env. 35



Fot. 24: Env. 32



Fot. 25: Env. 14

Fot. 22-25: Zemin ve birinci kat pencereleri



Fot. 26: Env. 8



Fot. 27: Env. 42



Fot. 28: Env. 52



Fot. 29: Env. 51

Fot. 26-29: Çıkma ve merdiven sofası pencereleri

Pencereler, kapılardan sonra en fazla değişime uğrayan cephe elemanıdır. Bazı evlerdeki ahşap doğrama pencerelerin onarımlar sırasında pvc doğrama ile değiştirilmesi²⁷, cephelerin geleneksel dokusunun bozulmasına sebep olmuştur.

2.3. Cumbalar/Çıkmalar

Geleneksel ev mimarisi ile özdeşleşen mimari öğelerden biri olan cumbalar, cephe düzeninde önemli bir etkidir. Cumba, üst katlarda sofa ya da odanın cepheden sokağa doğru taşırılarak, üst ve etrafının örtülmesi olarak tanımlanmaktadır²⁸. Bunların

27 Env. 9, 10, 19, 21, 37, 40, 44, 50, 51.

28 Turani, 1975, 27.

küçük boyutlu olanları “şahnişin” veya “şahniş” olarak adlandırılmaktadır²⁹.

Cumbalar, alt katların sokağın genişliğine göre konumlanmasından dolayı asıl yaşama katlarında yer kazanmak, manzara ya da sokağı seyretmek, odaları veya sofaları aydınlatmak ve hava sirkülasyonunu sağlamak amacıyla yapılmıştır³⁰. Zamanla avlulu evlerde de yaygınlaşan cumbalar, geleneksel evlerin karakteristik özelliklerini oluşturan unsurlardan biri haline gelmiş, Anadolu'nun tüm bölgelerinde uygulanmıştır³¹. Samsun'daki kırk beş evde çıkma uygulaması görülmektedir.

Cumbalar, zaman içerisinde geçirdikleri gelişime ve uygulamalardaki farklılıklara bağlı olarak yapılarıdaki durum, yön, form ve taşıyıcı sistemlerine göre³² değerlendirilmiştir³³.

Evlerde uygulandıkları durumlarına göre cumbalar; sofa, kat, oda (kenar) ve gönyeli çıkma olmak üzere dörde ayrılmıştır. Bunun yanında evin bütün katlarında cephenin bir kısmının beden duvarlarından taşdığı örnekler de rastlanılmaktadır.

Anadolu'da “seki”, “taht” veya “köşk”³⁴ olarak adlandırılan sofa çıkması, odalar arasında kalan dikdörtgen alanın cepheden taşırılmasıyla oluşturulmaktadır. İncelenen otuz üç evde sofa çıkmasıyla karşılaşılacaktır³⁵. En yaygın çıkma şekli olan sofa çıkmaları, çoğunlukla sofanın sokağa bakan ön cephesinde görülmekte olup arka³⁶ ve yan cephelerde de³⁷ uygulanmıştır (30-32).

Cephenin tamamının cepheden taşırıldığı kat çıkmaları, evlerin sokağa ya da manzaraya bakan cephelerinde görülmektedir. Necip Özüdoğru (Fot. 33) ve Ali Yücel (Fot. 34) evlerinin ön cephelerindeki kat çıkmaları sütunlar ile desteklenmektedir. Birkan-Esin Sevinç ve Hilmi Belli evlerinde (Fot. 35) ise manzaraya bakan arka cephelerde kat çıkması görülmektedir³⁸.

29 Arseven, 1994, 1860; Göyünç, 2000, 266; Çetin, 2006, 19.

30 Evren, 1959, 7.

31 Demirci, 2010, 103.

32 Mesut Evren tarafından çıkmalar, yapıdaki durumlarına göre beş (çıkmanın odadan daha dar tutulduğu, oda genişliğinde normal çıkmalar, kolonlar üzerine alınan çıkmalar, gönyeli çıkmalar ve köşe çıkmaları), istikametlerine göre dört (bir, iki, üç ve dört istikametli), formlarına göre ise beş (normal, köşeleri pahlanmış, üç köşeli, beş, köşeli, yuvarlak ve haçvari) grupta incelenmiştir (Evren, 1959, 8-11).

33 Samsun evlerinde, geleneksel evlerde uygulanan çıkma çeşitlerinin birçok tipiyle karşılaşılsa da tüm çıkma tipleriyle karşılaşılmadığından var olan örnekler üzerinden değerlendirme yapılmıştır.

34 Kömürcüoğlu, 1950, 23.

35 Env. 1, 2, 3, 4, 5, 6, 7, 8, 9, 11, 13, 16, 18, 19, 20, 25, 32, 34, 35, 41, 42, 43, 45, 46, 47, 50, 51, 52, 53, 56, 60, 61, 62.

36 Env. 32, 62.

37 Env. 60, 61.

38 Birkan Sevinç Evi'nde çıkma yapan birinci katta, çıkma derinliği çok az olup herhangi bir taşıyıcı unsur bulunmamaktadır.



Fot. 30: Env. 34



Fot. 31: Env. 3



Fot. 32: Env. 7

Fot. 30-32: Sofa çıkmalı evlerden örnekler



Fot. 33: Env. 22



Fot. 34: Env. 44



Fot. 35: Env. 39

Fot. 33-35: Kat çıkmalı evler

Bulunduğu cephenin sadece bir kenarına yapılan oda çıkmaları, genellikle sokağa bakan cephede olsa da bazı durumlarda yan cepheye alınmıştır. Üst katlardaki odalarda yer kazanma amaçlı yapılan bu çıkmalarda, odanın dışa bakan dar kenarı cepheden çıkma yapmaktadır. Asıl yaşama katlarında oda çıkmasının, diğer odalara göre daha önem verilen ve daha büyük boyutlu olan baş odalara yapıldığı anlaşılmaktadır. İncelenen evlerin dokuzunda oda çıkması bulunmaktadır (Fot. 36-38)³⁹.



Fot. 36: Env. 30



Fot. 37: Env. 24



Fot. 38: Env. 23

Fot. 36-38: Kenar oda çıkmalı evlerden örnekler

Gönyeli çıkmalar, parselin çarpık olduğu yerlerde sokağa uyum sağlamak veya cephelerin ışığı daha doğru açıyla alması için uygulanmıştır⁴⁰. Bulunduğu cepheye dikey olarak uygulanan gönyeli çıkmalar, sokağın durumuna göre ön ya da yan cephelerde görülebilmektedir. Nesime Tuncay Evi'nin ön cephesi (Fot. 39), Mürüvvet Çakır (Fot. 40), Yusuf Sar, Ali Haydar Aktaş-2 (Fot. 41) ve Cengiz Günaydın evlerinin ise yan cepheleri gönyeli çıkmalıdır.

Tüm katlar boyunca cephenin bir kısmının çıkma yaptığı evler de bulunmaktadır. Bu çıkmalarla tüm cephelerde karşılaşılabilmektedir. Cepheden çıkma yapan kısım, cephe aksının ortasında ya da bir kenarında yer almaktadır. Üç evin ön (Fot. 43)⁴¹, beş evin arka (Fot. 42,44)⁴², dört evin ise yan cephesinde⁴³ evin yüksekliği boyunca çıkma uygulaması görülmektedir.

Samsun evlerinde çıkmalar formlarına göre düz veya gönyeli olarak karşımıza çıkmaktadır. Cephelere paralel yerleştirilen düz çıkmalarda, cepheden taşırılan mekânın genişliği, cephede kapladığı alanı belirlemektedir. Çıkmaların derinlikleri ise 70 ile 170 cm arasında değişmektedir.

Çıkmalar, genellikle evlerin bir cephesinde uygulanmıştır. Fakat sokağa bakan cephenin birden fazla olması durumunda, bu cephelerde de çıkma bulunabilmektedir.

39 Env. 11, 14, 15, 23, 24, 28, 29, 30.

40 Evren, 1959, 8.

41 Env. 57, 58, 59.

42 Env. 9, 33, 38, 45, 53.

43 Env. 25, 32, 49, 51.



Fot. 39: Env. 55



Fot. 40: Env. 2



Fot. 41: Env. 21

Fot. 39-41: Gönyeli Evlerden Örnekler



Fot. 42: Env. 9



Fot. 43: Env. 57



Fot. 44: Env. 45

Fot. 42-44: Tüm katlar boyunca çıkma örnekleri

Samsun'daki otuz altı evin sadece ön cephesinde, dokuz evin ise hem ön cephesinde hem de yan ya da arka cephelerinden birinde çıkma uygulaması görülmektedir⁴⁴. Ali Haydar Aktaş Evi'nin ise hem sokağa bakan ön hem de yan cephelerin her ikisinde çıkma bulunmaktadır.

Çıkmalar, destek sistemleri açısından basit konsol destekli, konsol kiriş destekli, payanda destekli ve direk ya da sütun destekli olmak üzere dört gruba ayrılmaktadır. Destek sistemleri arasında en basit destekli cumbalar, kat kirişlerinin uzatılmasıyla oluşturulmuştur⁴⁵. Samsun'daki çıkma yer alan kırk beş evden sekizinin çıkması, basit konsol desteklidir (Fot. 45-47)⁴⁶. Konsol kiriş destekli çıkmalar, cepheye dik gelen kirişlerin uzatılmasıyla oluşturulmuş olup bu konsollardan bazıları sade, bazıları ise profillidir⁴⁷. Çıkmanın enine göre konsol sayısı değişebilmektedir. Yusuf Sar (Fot. 48), Havvanur Güçlü Çakır, İrfan Tamtürk ve Nesime Tuncay evlerinin çıkmalarında bu destek tipi görülmektedir.

Geleneksel evlerde en fazla karşılaşılan cumba destek tipi olan payandalı çıkmalarda, çıkmayı taşıyan kirişler, alttan iki ya da daha fazla payanda ile desteklenir veya

44 Env. 2, 5, 9, 23, 25, 30, 32, 34, 51.

45 Kafesçioğlu, 1955, 75 (Levha 26); Çetin, 2006, 22.

46 Env. 7, 8, 10, 34, 42, 56, 60, 61.

47 Evren, 1959, 19.



Fot. 45: Env. 60



Fot. 46: Env. 7



Fot. 47: Env. 56



Fot. 48: Env. 5

Fot. 45-48: Basit konsol ve konsol kiriş destekli cumbalar

göğüslenir⁴⁸. Bu payandalar arasında sade olanlar olduğu gibi zarif kıvrımlı, ajur dekorlu örnekler de bulunmaktadır. 19. yüzyılın sonu ile 20. yüzyıl başlarında, bazı çıkma desteklerinde demir malzemenin kullanıldığı anlaşılmaktadır. Bu demir konsollarda, Osmanlı'nın Batılılaşma Dönemi'nde yaygın bir kullanım alanı bulan "S", "C" kıvrımlı bitki motifleri ve geometrik şekiller ile oluşturulan süslemeler görülmektedir⁴⁹. Samsun'daki altmış dört evin sekizinde metal (Fot. 49)⁵⁰, üçünde ise ahşap payandalı çıkma (Fot. 50)⁵¹ uygulaması mevcuttur.

Samsun'da direk veya sütun ile desteklenen çıkmalar daha yaygın bir kullanım alanı bulmuştur. Çıkmalı evlerden yirmisinin çıkması, sahanlığa oturan silindirik gövdeli sütunlarla, beş evin çıkması ise direklerle taşınmaktadır. Çıkmalar, iki köşede beden duvarından destek alırken, boşta kalan köşelerde çoğunlukla birer sütunla desteklenmektedir. Yedi evde ise çıkmaların boşta kalan köşeleri çifte sütunlarla desteklenmiştir (Fot. 51)⁵². Çıkmaları destekleyen sütunların malzemesi çoğunlukla taş olmakla birlikte, ahşap olanları da mevcuttur⁵³. Sütunların kaidesi, formu, başlıklarının şekli ve sayısı değişiklik göstermektedir. Dikdörtgen⁵⁴, kare⁵⁵ ve silindirik formu⁵⁶ kaidelerin yanı sıra postament şeklinde⁵⁷ kaideler de vardır. Sütunlar genellikle silindirik gövdelidir. Geviz Evi'nde kullanılan sütunun gövdesi diğerlerinden farklı olarak sekiz kenarlıdır. Sütun başlıkları

48 Kafesçioğlu, 1955, 84, Levha 28, Evren, 1959, 13; Çetin, 2006, 24.

49 Çetin, 2006, 24.

50 Env. 6, 11, 13, 15, 18, 26, 43, 51.

51 Env. 19, 21, 30.

52 Env. 25, 32, 39, 40, 41, 45, 51.

53 Env. 24, 53.

54 Env. 25, 32, 39, 41.

55 Env. 3, 9, 16, 24, 40, 44, 50, 51, 52.

56 Env. 1, 35, 47.

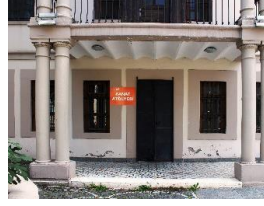
57 Env. 4, 22, 45, 53.



Fot. 49: Env. 15



Fot. 50: Env. 10



Fot. 51: Env. 25



Fot. 52: Env. 51

Fot. 49-52: Çıkma desteklerinden örnekler

ise genellikle yalın silmelerle belirlenmiştir⁵⁸. Yalın silmelerin yanı sıra Boroğlu Konağı, İlkadım Müftülüğü olarak işlev gören ev ve Yol-İş Sendikası olarak kullanılan evdeki sütunlarda (Fot. 52) kompozit veya korintten esinlenen başlık kullanılmıştır.

Çıkma taşıyıcısı olarak kullanılan direklerde de, form ve malzeme bakımından çeşitlilik görülmektedir. Malzeme olarak demir⁵⁹, taş⁶⁰ ve ahşap⁶¹ direkler görülürken, taş ve ahşap direkler dikdörtgen, demir direkler ise silindirikdir.

2.4. Balkonlar

Samsun'un bazı evlerinde, cumba yerine açık çıkmaların devamı niteliğindeki balkon uygulaması görülmektedir. Balkon, geleneksel Türk evinde görülen yaygın bir uygulama olmadığından dolayı balkonlu evlerin Rum, Ermeni ya da Levanten ailelere ait olduğu kabul edilmektedir. Fakat Samsun'da Ermeni ve Rum mahalleleri ile bazı belgelerde Rumlardan kaldığına dair bilgilerin olduğu evlerin cephelerinde⁶² cumbanın daha yaygın uygulanan bir mimari öge olduğu tespit edilmiştir.

Balkon da cumba gibi evin sokağa açılmasını sağlamak ve yer kazanmak amacıyla yapılmış olmalıdır. Samsun evlerinin otuz beşinde uygulanan balkon, cumbalar gibi çoğunlukla ön cepheye, giriş kapısının üzerini örtecek şekilde konumlandırılmıştır. İki cephesi sokağa yönelen bazı evlerde, her iki cephede de balkon görülebilmektedir. Bunlar taş⁶³, ahşap⁶⁴ ya da metal⁶⁵ malzeme ile yapılmıştır. Evlere sonradan eklediği belirlenen bazı balkonların betonarme olduğu anlaşılmaktadır. Genellikle demir korkuluklu olan balkonlar üçgen alınlık, çatı uzantısı ya da sundurmayla örtülüdür.

58 Env. 1, 3, 4, 5, 9, 22, 25, 32, 39, 41, 35, 40, 44, 45, 47, 52, 53, 62.

59 Env. 23, 28, 29.

60 Env. 20.

61 Env. 2.

62 Env. 7, 42, 44, 51, 52, 54.

63 Env. 12, 15, 16, 17, 25, 26, 27, 28, 29, 31, 32, 36, 37, 38, 39, 40, 43, 47, 48, 49, 57, 58, 59, 60, 61, 62, 64.

64 Env. 1, 53.

65 Env. 2, 20, 26, 33.

Balkonlar, çıkmalarda olduğu gibi yapıdaki durumlarına göre; sofa balkonu, kat balkonu ve kenar (oda) balkonu olmak üzere üç grupta değerlendirilmiştir.

Sofa ya da ortada balkon, en yaygın görülen uygulamadır. İncelenen evlerin yirmi dokuzunda⁶⁶ görülen bu tip balkon, çıkmalarda olduğu gibi çoğunlukla sofanın sokağa bakan cephe aksının ortasına yerleştirilmiştir (Fot. 53-55). Sofanın dış cephede balkon olarak uzaması, genellikle evlerin ön cephesinde görülse de sokağa bakan yan cephelerde de bulunabilir⁶⁷.



Fot. 53: Env. 15



Fot. 54: Env. 17



Fot. 55: Env. 41

Fot. 53-55: Sofa balkonu örnekleri

Kültür Varlıklarını Koruma Bölge Kurulu ve Fatma Eldemir Evi'nin ön ve yan cephelerinde, Hilmi Belli Evi'nin ön-arka cephelerinde, Elmas Hanım Evi'nin ise sokağa bakan üç cephesinde balkon uygulaması görülmektedir. Çoğunlukla birinci katta görülen balkonlar, Mürüvvet Çakır, Paşa Konağı (Fot. 56) ve Hamide Ulaş evlerinin zemin katına yerleştirilmiştir. Evlerin zemin kat seviyesindeki balkonlarının üstünde cumba bulunmaktadır.

Evlerde, bütün cephe boyunca uzanan kat balkonları, sokağa ya da manzaraya bakan tarafa yerleştirilmiştir. Hilmi Belli Evi'nin zemin katında, manzaraya bakan arka cephedeki balkon, cephe boyunca balkon uzanmaktadır.

Yapıldığı cephenin sadece bir tarafına konumlandırılmış olan kenar balkonlar, çoğunlukla sokağa bakan yanlarda görülmektedir. Arslan Geviz, Ahmet Tos, Şahinzadeler evleri, Kadıköy Kültür ve Yaşam Evi (Fot. 57) ile İbrahim Fevzi Evi'ndeki balkonlar kenar balkonu tipindedir.

Balkonlar, çıkmalarda olduğu gibi konsol, elibeline, sütun ve direklerle desteklenmektedir. Cephesinde balkon olan otuz beş evden sekizi taş⁶⁸, ikisi ahşap konsolla⁶⁹ desteklenmektedir. Balkonların iki kenarında çoğunlukla birer konsol bulunurken, Kent Müzesi olarak işlevlendirilmiş evin balkon destek düzeninde çift konsol vardır

66 Env. 1, 12, 15, 17, 18, 20, 25, 26, 27, 31, 32, 33, 36, 37, 38, 39, 43, 48, 49, 53, 60, 61, 62, 63, 64.

67 Env. 1, 28, 29, 64.

68 Env. 36, 38, 43, 48, 60, 61, 63, 64.

69 Env. 28, 29.



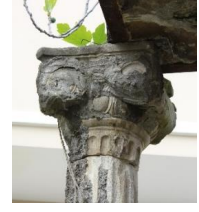
Fot. 56: Env. 25



Fot. 57: Env. 28



Fot. 58: Env. 60



Fot. 59: Env. 12

Fot. 56-59: Sofa balkonu, oda balkonu, konsol destek ve sütun başlığı

(Fot. 58)⁷⁰. Balkon ile duvar arasında kıvrımlı ya da üçgen benzeri olan payandalar, Samsun'daki yedi evin balkonunda görülmektedir. Demir malzemeli payandalar, işlevlerinin yanı sıra dekoratif özelliğindedir⁷¹. Samsun'daki dokuz evin balkonu, silindirik gövdeli taş sütunla taşınmaktadır⁷². Mustafa Sandıkçı Evi'nin güney cephe aksındaki balkonu taşıyan sütunlar, yivli gövdeli ve iyon başlıklıdır (Fot. 59). Boroğlu Evi'ndeki balkonu taşıyan sütunlar ise korint başlıklara sahiptir. Diğer sütunlar yatay silmelerle oluşturulmuş başlıklara sahiptir. Sütunların yanı sıra Aslan Geviz ve Şahinzadeler evlerinde (B ve C blok), balkonu taş direkler taşımaktadır. Ayrıca Yeşilirmak Restaurant olarak kullanılan ev ile Şahinzadeler Evi'ndeki (A blok) balkon taşıyıcılarının demir olduğu anlaşılmıştır.

2.5. Diğer Cephe Elemanları

2.5.1. Söveler

Kapı ve pencere açıklıklarının boyutlarına uyumlu bir şekilde yapılan söveler, evin temel yapı malzemesine göre ahşap (Fot. 60)⁷³ veya taş (Fot. 61)⁷⁴ olarak düzenlenmiştir. Taş sövelerin bazılarının kenarları profillendirilmiştir⁷⁵. Düz atıkların kilit taşları yalın ya da süslemeli olarak yapılmıştır⁷⁶.

Pencerelerin üç ya da dört tarafı söveyle çevrelenmiştir. Bodrum katlardakiler, çoğunlukla taş malzemeli olup nadiren ahşap söve kullanımı görülmektedir⁷⁷. Söve zemin ve birinci katlarda, bağdadi evlerde ahşap, kâgir evlerde ise taştır⁷⁸. Bazı pencere sövelerinde süsleme unsurları bulunmaktadır. Ahşap sövelerdeki süslemeler çoğunlukla

70 Env. 60, 61.

71 Env. 1, 17, 20, 26, 27, 33, 53.

72 Env. 2, 15, 21, 25, 32, 39, 40, 49, 63.

73 Env. 1, 2, 4, 5, 7, 8, 9, 11, 14, 15, 17, 19, 21, 22, 24, 25, 28, 29, 30, 31, 34, 35, 37, 40, 41, 42, 45, 46, 47, 49, 54, 55, 56, 60, 61.

74 Env. 3, 6, 12, 13, 16, 18, 20, 28, 29, 32, 33, 38, 39, 43, 48, 50, 51, 52, 53, 57, 58, 59, 62, 63.

75 Env. 12, 33.

76 Env. 12, 36, 50, 51, 60, 61.

77 Bodrum katlardaki ahşap malzemeli söveler için Bk. Env. 7, 19, 34, 42.

78 Env. 31, 32, 37, 38, 43, 48, 49, 50, 57, 58, 59, 63, 64.

kıvrımlı formlardan oluşurken, taş söveler genellikle yalındır. Samsun Kültür Varlıklarını Koruma Bölge Kurulu olarak işlevlendirilmiş evin basık kemerli penceresinde kilit taşı bulunmaktadır (Fot. 61). Fahriye Hanım Konağı (Fot. 62) ve Yol-İş Sendikası binasındaki (Fot. 63) taç biçimli pencere saçakları, payanda şeklinde bir konsola oturmaktadır. Bu evlerin zemin kat pencerelerinin iki tarafındaki konsollar düşey yivlerle hareketlendirilmiş, konsol başlıklarının yüzeyine yukarı bakar şekilde bir akantus yaprağı yerleştirilmiştir. Bazı ahşap ve taş sövelerde, yatay profillerle belirlenmiş başlıklılara da rastlanılmaktadır⁷⁹.



Fot. 60: Env. 22



Fot. 61: Env. 36



Fot. 62: Env. 40



Fot. 63: Env. 51

Fot. 60-63: Söve örnekleri

2.5.2. Silmeler

Samsun'da kâgir evlerde taş, bağdadi evlerde ise ahşap olan silmeler, cephelerde kat aralarında, çıkma alt hizalarında ve saçak altlarında uygulanmıştır.

Kat arası sınırları belirleyen, düz bir hat şeklindeki ahşap ya da taş silmeler, cephelerde görünür durumdadır. Çoğunlukla sade olan taş silmelerden bazılarının yüzeyi yatay profillerle hareketlendirilmiştir⁸⁰. Yüzeyine desen işlenen silme örnekleri de bulunmaktadır (Fot. 64-66)⁸¹. Ahşap malzemeli kat silmeleri ise işlevsel amaçlı yapılmış olup sadedir⁸². Köşe pervazları ile kat silmelerinin birleştiği alanlar bazı evlerde kabara gibi düzenlenerek vurgulanmıştır (Fot. 67)⁸³. Saçak altlarındaki ahşap ve taş silmelerden bazılarının yatay profillerle hareketlendirildiği görülmektedir⁸⁴.

79 Env. 4, 14, 22, 23, 28, 29, 33, 42, 43, 48, 49, 51, 54, 55, 60, 61, 63, 64.

80 Env. 20, 26, 32, 37, 39, 41, 49, 52.

81 Env. 33, 51, 57, 58, 59.

82 Env. 2, 4, 5, 6, 7, 8, 9, 11, 13, 14, 17, 19, 21, 23, 24, 28, 29, 34, 44, 45, 46, 55, 56.

83 Env. 25, 33, 40, 51, 54.

84 Env. 1, 3, 4, 22, 32, 33, 37, 39, 49.



Fot. 64: Env. 51



Fot. 65: Env. 57



Fot. 66: Env. 57, 58



Fot. 67: Env. 54

Fot. 64-67: Süslemeli kat silmeleri ve köşe pervazlarından örnekler

2.5.3. Cephe Kaplamaları

Beden duvarları genellikle 2-4 cm kalınlığındaki toprak ve kireç karışımı sıvayla kaplanmıştır. Çalışmaya dahil edilen evlerin birçoğu işlem gördüğünden dolayı özgün dokusu bozulmuş olup bazı yapılarda çimento karışımı harç sıva uygulanmıştır. Sıva dışında kaplama ögesi olarak ahşap malzeme de görülmektedir. Tüm cepheleri ahşapla kaplanan yedi ev⁸⁵ vardır. Bunların dışında Ahmet Özder ve Fatma Akyüz Evi'nin güneybatı cephesi, Gündoğdu Evi'nin ise kuzey cephesindeki çıkma ahşap kaplamalıdır (Fot. 68). Kaplamalar, 10 ila 30 cm arasında değişen tahtaların yatay olarak evin iskelet sistemine tutturulmasıyla oluşturulmaktadır. İncelenen ahşap kaplamalı evlerdeki kaplamaların çeşitli renklerle boyandığı görülür.

Birkan-Esin Sevinç Evi'nde farklı bir uygulama olarak dış cephede kaplama olarak galvaniz oluklu sac kullanılmıştır (Fot. 69), Bazı evlerin köşe kolonlarındaki taş kaplamalar, cepheye hareket katmaktadır (Fot. 70-71)⁸⁶.



Fot. 68: Env. 4



Fot. 69: Env. 10



Fot. 70: Env. 16



Fot. 71: Env. 37

Fot. 68-71: Farklı cephe kaplamalarından örnekler

85 Env. 24, 30, 42, 44, 45, 60, 61.

86 Env. 16, 37, 57, 58, 59.

2.5.4. Korkuluklar

Avlu duvarı ve pencere üzerindeki korkuluklar, daha çok evin güvenliğini ve mahremiyetini sağlamaya yönelik, giriş sahanlığı, merdiven ve balkonlardakiler, evde yaşamlarını idame ettiren insanların güvenliği için yapılmıştır⁸⁷.

İncelenen evlerin kırk üçünün avlu duvarlarının üstünde, yüksekliği 90 ile 110 cm arasında değişen demir korkuluk bulunmaktadır⁸⁸. Bunların büyük çoğunluğu özgün durumunu kaybetmiş olup, sade ya da “S” ve “C” kıvrımlarından oluşan süslemelere sahiptir.

Yüksek kotlu sahanlıklı girişlere ulaşmak için yapılan yirmi altı evin merdiveni korkulukludur⁸⁹. Boroğlu Evi (Fot. 72) ve Fatma Eldemir Evi'nin sahanlık merdiveninde, demir korkuluk yerine taş korkuluk görülmektedir. Bodrum ve zemin kat pencerelerinin demir korkulukları, çoğunlukla özgünlüklerini korumuş durumdadır. Bu katların korkulukları pencere boyutlarına göre tasarlanmış olup, bazı evlerin birinci kat korkulukları yarı seviyede son bulmaktadır⁹⁰. Boroğlu Evi güneybatı ve güneydoğu cephelerinde, zemin kat pencerelerinin bazıları ile birinci kat pencerelerinin tamamında diğer evlerden farklı olarak, çift kanatlı ahşap kepenk uygulaması görülmektedir (Fot. 73).

İncelenen evlerin yirmi altısının balkonunda güvenlik amaçlı demir korkuluk bulunmaktadır⁹¹. Balkon korkuluklarının yükseklikleri 75 ile 110 cm arasında değişmekte olup parmaklık aralıkları 10 ile 17 cm arasındadır. Fuat Susuz Evi balkonunun korkuluğu, taş olması bakımından tekil örnek olarak karşımıza çıkmaktadır (Fot. 74).



Fot. 72: Env. 32



Fot. 73: Env. 32



Fot. 74: Env. 49

Fot. 72-74: Demir korkuluk dışında görülen korkuluklar

2.5.6. Havalandırma Açıklıkları

Havalandırma açıklıkları, Samsun evlerinde dikkat çeken diğer bir cephe unsurudur. Samsun'un nemli havasından dolayı bağdadi teknikle inşa edilen evlerde

87 Aygör, 2005, 10-19.

88 Env. 1, 2, 3, 4, 8, 11, 13, 14, 16, 17, 19, 22, 24, 25, 27, 28, 29, 32, 33, 35, 36, 38, 39, 40, 41, 43, 44, 45, 48, 49, 50, 51, 52, 53, 57, 58, 59, 60, 61, 62, 63, 64.

89 Env. 1, 3, 4, 8, 19, 22, 24, 25, 27, 28, 29, 35, 38, 39, 40, 41, 43, 45, 48, 49, 51, 57, 58, 59, 62, 64.

90 Env. 1, 3, 4, 12, 15, 17, 22, 28, 29, 30, 31, 32, 52.

91 Env. 1, 2, 12, 17, 25, 26, 27, 28, 29, 32, 33, 36, 37, 38, 39, 40, 43, 48, 53, 57, 58, 59, 60, 61, 63, 64.

ahşabın çürümesini önlemek ve evdeki nem dengesini sağlamak amacıyla havalandırma delikleri yapılmıştır Samsun ve çevre illeri dışındaki yerlerde çok rastlanılmayan havalandırma açıklıkları, bölge ikliminin mimariye yansımaları gösteren önemli unsurlardandır. Dört evin tek⁹², on iki evin iki⁹³, iki evin ise dört cephesinde⁹⁴ olmak üzere on sekiz evde havalandırma açıklığı vardır (Tablo 1-3). Onarım gören bazı evlerin cephelerinde yer alan havalandırma açıklıklarının kapatılmış olduğu da düşünüldüğünde bu sayının daha fazla olabileceği varsayılabilir. Havalandırma açıklıkları zemin ile birinci katı ayıran kat silmesinin hemen altına veya saçak altına⁹⁵ yerleştirilmiştir. Bunun yanında açıklıkların hem kat silmesinin hem de saçığın altında olduğu örnekler de mevcuttur (Fot. 75)⁹⁶. Yaklaşık 5 cm çapındaki dairesele formlu, pişmiş toprak şeklindeki havalandırma açıklıkları, cephelerde yüzeyden 3-5 cm çıkma yapmaktadır. Bu açıklıklar delikli kabara, çarkıfelek ve düz formlardadır (Fot. 76-77).



Fot. 75: Env. 8



Fot. 76: Env. 1



Fot. 77: Env. 22

Fot. 75-77: Havalandırma açıklıklarının konumu ve formları

2.5.7. Alınlıklar

Alınlık, Samsun evlerinde yaygın olarak uygulanan cephe elemanlarıdır. Evlerde çoğunlukla üçgen formlu alınlık bulunmakla birlikte farklı tipte alınlık da görülmektedir. İncelenen evlerden on sekizinde uygulanan üçgen alınlık, ön cephedeki sofa çıkmasının üstüne, cephe aksının ortasına yerleştirilmiştir (Fot. 78)⁹⁷. Alemdarzedeler Evi'nin ise hem doğu cephesindeki sofa çıkmasında hem de güney cephedeki balkonun yukarısında üçgen alınlık görülmektedir (Fot. 79). Birkan-Esin Sevinç, İkiz Ev ve Lazza-de Kaşif Bey (Fot. 80) evleri, üçgen çatıyla örtülmesinden dolayı iki cephesinde alınlık kendiliğinden oluşmuştur. Elmas Hanım Konağı'nda diğerlerinden farklı olarak, dışta üç kenardan oluşturulan alınlık, içte yarım daire formludur (Fot. 81, Tablo 1-3).

92 Env. 13, 14, 15, 35.

93 Env. 2, 5, 8, 16, 17, 18, 32, 40, 41, 47, 49, 52.

94 Env. 1, 22.

95 Env. 8.

96 Env. 2, 14, 17.

97 Env. 1, 3, 5, 6, 7, 8, 9, 11, 12, 19, 20, 42, 49, 51, 52, 57, 58, 59.

2.5.8. Saçaklar

Geleneksel Türk evinin karakteristik mimari ögesi olan saçak, çatı sularını beden duvarlarından ve temellerinden uzak tutmak, gerektiğinde gölge sağlamak⁹⁸ için çatının binadan taşırılmasıyla oluşturulmaktadır. Taş ya da ahşap malzemeyle yapılan saçaklar, özellikle Kuzey Anadolu, Batı Anadolu ile Balkanlarda belirgin bir cephe elemanı olarak dikkat çekmektedir⁹⁹. Saçaklar bazı evlerde konsol ve fûruşlarla desteklenmiştir¹⁰⁰.

Samsun'un yağışlı ikliminden dolayı saçaklara önem verilmiştir. Yirmi sekiz evde, 50 ile 120 cm arasında değişkenlik gösteren geniş saçak uygulamasına yer verilmiştir¹⁰¹. Saçakların altları genellikle yatay profilli ahşap tahtalarla kaplıdır (Fot. 82). Bunun yanında Aslan Geviz Evi (Fot. 83), Çayır Sokak 36 Nolu Ev, İkiz Ev ile Kadıköy Kültür ve Yaşam Evi'nde saçak altı alçı malzemeyle iç bükey olarak şekillendirilmiştir.

Mimari bütünün bir parçası olan saçaklar, Batı sanatı akımlarının etkisiyle bazı değişimler göstermiştir. Saçakların dar tutulması, beden duvarlarının üst seviyede korniş ya da friz gibi sonlandırılması Batı üsluplarının etkisi olarak karşımıza çıkmaktadır (Fot. 84)¹⁰². Boroğlu Evi'nde saçaklarının üstündeki taş parapet ile köşelerdeki yalın akroterler de bu üslupların etkisi ile yapılmış uygulamalardır (Fot. 85).



Fot. 78: Env. 6



Fot. 79: Env. 1



Fot. 80: Env. 31



Fot. 81: Env. 63

Fot. 78-81: Alınlık örnekleri



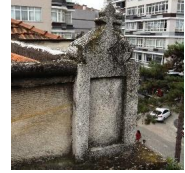
Fot. 82: Env. 53



Fot. 83: Env. 16



Fot. 84: Env. 32



Fot. 85: Env. 32

Fot. 82-85: Saçaklardan Örnekler

98 Türk mimarisinde saçakların menşei ve tarihsel gelişimi hakkında bk. Binan, 1952, 3-14.

99 Aysel, 2019, 58.

100 Muhittin Binan, Çin mimarisinin Türk mimarisine etkisinin olduğunu ve Türk evlerinde saçakların geniş tutulmasının ve saçakları taşımak için kolonlar ile taşınmasının Çin mimarisi ile benzerlik gösterdiğini belirtmektedir (Binan, 1952, 3-14).

101 Env. 4, 6, 7, 8, 11, 13, 16, 19, 21, 25, 27, 28, 29, 37, 41, 43, 45, 49, 51, 52, 53, 54, 56, 60, 61, 62, 63, 64.

102 Aysel, 2019, 58.

3. Cephe Kompozisyonu

Cepheyi oluşturan kapı, pencere, cumba, balkon, saçak, silme gibi mimari öğeler tek başlarına farklı fonksiyonları yerine getirmekle birlikte, bir araya gelme şekilleri cephenin karakterini oluşturmaktadır. Cephe düzenlemelerinin şekillenmesinde açıklıklar (kapı, pencere) ve cephelere hareket katan unsurlar (çıkma, balkon) etkili olmuştur. Kapı ve pencere açıklıklarının konumlarında ve formlarında bazı farklılıklar olsa da genel olarak belirli bir düzende oldukları görülmektedir. Bu nedenle Samsun’da cephe düzenlemeleri, cephe hareketliliğine göre değerlendirilmiştir. İncelenen evlerde cephe hareketliliğine göre; yirmi sekiz evde çıkmalı cephe (Fot. 86-89)¹⁰³, on beş evde balkonlu cephe (Fot. 90-92)¹⁰⁴, yirmi bir evde çıkmalı ve balkonlu cephe (Fot. 93), bir evde ise çıkmasız ve balkonsuz cephe (Fot. 94) olmak üzere dört farklı cephe düzenlemesi görülmektedir (Tablo 1-3). Evlerin cephe kompozisyonlarının ana unsurunu oluşturan çıkma ve balkonlar, yapıdaki durumları ve taşıyıcıları bakımından benzerlik göstermektedir.



Fot. 86: Env. 14



Fot. 87: Env. 13



Fot. 88: Env. 47



Fot. 89: Env. 19



Fot. 90: Env. 33



Fot. 91: Env. 48



Fot. 92: Env. 64



Fot. 93: Env. 53



Fot. 94: Env. 54

Fot. 86-94: Cephe düzenlemelerinden örnekler

103 Env. 3, 4, 5, 6, 7, 8, 9, 10, 11, 13, 14, 19, 21, 22, 23, 24, 30, 34, 35, 41, 42, 44, 45, 46, 50, 52, 55, 56.

104 Env. 17, 27, 31, 33, 36, 37, 38, 48, 49, 57, 58, 59, 63, 64.

Batıda ortaya çıkan üsluplar, ilk olarak İstanbul'da daha sonra Anadolu'da yayılmıştır. Samsun'da 19. yüzyıl ve 20. yüzyılın başlarında inşa edilmiş evlerin cephelerinde de bu üslupların etkileri görülmektedir. Samsun örneklerinde Neo-Klasik üslubun cephe düzenlemesinde etkili olduğu evlerde, Neo-Barok ve Eklektik üslupla süsleme detaylarında karşılaşılır (Fot. 98). Evlerde görülen sütunlu giriş düzenlemeleri, antik sütun başlıkları (korint, ion), üçgen alınlık, duvara gömülü sütun ve pilastrlar, akantus yaprakları, volütler ile silmelerdeki perde, meander, dış frizi motifleri Batı üsluplarının yansımalarıdır (95-98).

Kâgir olarak inşa edilen ve cephesinde batı üsluplarının etkisinde şekillenmiş zengin süslemelerin olduğu evlerin çoğunlukla azınlıklara ait olduğu düşünülse de hangi etnik grup tarafından inşa edildiğine dair kesin bir yargıya varılamamaktadır.



Fot. 95: Env. 32



Fot. 96: Env. 49



Fot. 97: Env. 50



Fot. 98: Env. 51

Fot. 95-98: Batı üsluplarının etkilediği cepheler

4. Değerlendirme ve Karşılaştırma

Evin yerleştiği arazi topografyası ile manzara, evlerin konumlandırılmasında ve ana cephenin seçiminde önemli bir unsurdur. Samsun evlerinde ana cephenin konumlanmasında deniz, önemli bir etken olmuştur. Deniz kıyısının güneyindeki hafif eğimli yamaçlara kademe kademe konumlandırılan evlerin ön cepheleri, buldukları konuma göre kuzeye, kuzeydoğuya ya da doğuya yönelmektedir. Ön cepheleri denize bakmayan evlerin denize yönelen cephelerine ehemmiyet verilmiş olup buralarda çıkma ya da balkon uygulaması görülmektedir. İnşa edildikleri dönemde deniz manzarası olan evler, günümüzde çok katlı binalar arasında kaldığından, deniz manzarası büyük ölçüde kaybolmuş durumdadır.

Cephelerde çıkma, balkon, pencere, kapı gibi açıklık ve hareketlilik kazandıran mimari unsurlar yer almaktadır. Samsun'da cephe hareketliliğine göre çıkmalı, balkonlu, çıkmalı-balkonlu ve düz cephe gibi farklı cephe düzenlemeleri görülmektedir.

Samsun evlerinde en çok karşılaşın cephe düzeni çıkmalı cephedir. İncelenen evlerden yirmi sekizinde karşılaşılan çıkmalı cephe düzenlemesinde, çıkmanın yapıdaki durumuna göre farklı uygulamalar ortaya konulmuştur. Bunlar sofa çıkmalı, kat çıkmalı, oda çıkmalı ve gönye çıkmalı cephe düzenlemeleridir.

Sofa çıkmalı cephe düzeni diğer cephe düzenlemelerine göre daha yaygın bir uygulamadır. Karadeniz Bölgesi'ndeki Ordu-Ünye'de Hüseyin Tataroğlu Evi (1882)¹⁰⁵, Trabzon'da Avni Komut Evi (1893)¹⁰⁶, Sinop-Boyabat'ta Ömer Saraç Evi (19. yy.), Osman Abalı Evi (19. yy.), İsmail Eski Evi¹⁰⁷, Tokat-Niksar'da Çoroğlu Evi (19. yy.)¹⁰⁸, Gümüşhane'de Rafet Çubukçu Evi (19. yy.)¹⁰⁹, Sakarya-Taraklı'da İsmail Akay Evi (19. yy. sonu-20. yy. başı)¹¹⁰, Ordu Çamaş'ta Cevat Bey Evi (1907-1908)¹¹¹, Bolu merkezde Erva Sultan Evi (20. yy.)¹¹² ve Karabük-Safranbolu'da Hacılar Konağı¹¹³ sofa çıkması uygulanan örneklerinden bazılarıdır.

Necip Özüdoğru, Ahmet Tos ve Ali Yücel evlerindeki kat çıkmalı cephe düzeni, sütun taşıyıcıları ile birlikte ele alındığında en dikkat çeken cephe düzenlemesidir. Giresun'daki Selahattin Albayrak Evi, Atilla Aral Evi, Celalettin Önbayrak Evi ve Dilek Demir Evi, direk veya sütun ile taşınan kat çıkmalı cephe düzenlemeleri bakımından¹¹⁴, Samsun'daki örnekler ile benzerdir.

Oda çıkmalı cephe düzeni, cephenin bir ya da iki kenarındaki odaların cepheden taşınmasıyla oluşmaktadır. Samsun evlerinde sadece bir kenardaki odanın cepheden taşınmasıyla oluşturulmuş cephe düzeni bulunmaktadır. Sinop Boyabat'ta Ahmet Eminnik Evi (19.yy.), Kazım Maviş Evi (19. yy.)¹¹⁵, Bolu- Gerede Hasan Güzelce Evi (19 yy. sonu ile 20. yy. başları), Taraşlar Evi (1931)¹¹⁶ Samsun dışında Karadeniz Bölgesi'ndeki oda çıkmasının uygulandığı yapılardan bazılarıdır.

Sokak ya da arazinin çarpık olduğu durumlarda, cepheden ışığı daha iyi almak için uygulanan gönyeli çıkımlar ön ya da yan cephelerden birine uygulanmıştır. Samsun'da beş evde görülen gönyeli çıkmanın bölgede benzer örnekleri bulunmaktadır. Safranbolu'da Hamzalılar Evi, Taşatarlar Evi¹¹⁷, Tokat'ta Beyhamam Sokak 22 numaralı ev¹¹⁸ ve Bolu'daki birkaç ev¹¹⁹ gönyeli çıkmalıdır.

105 Avanoğlu, 2002, Resim 41.

106 Karpuz, 1991, 115-135, Çizim 5, 8.

107 Selimoğlu, 2016, 93, 116, 219.

108 Gündoğdu, vd., 2006, 490, Resim 490.

109 Şenel, 2002, 111, 115.

110 Elmas, 2013, 188, Tablo 6.32.

111 Bayhan, .2017, 9, Fot. 1, 2.

112 Eroğlu, 2009, 212.

113 Günay, 1998, 218.

114 İltar, 2016, 69, 70.

115 Selimoğlu, 2016, 49.

116 Güler, 2019, 55, 99.

117 Günay, 1998, 146, Fot. 143.

118 Çal, 1988, 33, 34; Resim 16.

119 Eroğlu, 2009, 308, Fotoğraf 386-387.

Samsun evlerinde çıkmalı cephelerden sonra en yaygın uygulama balkonlu cephelerdir. Yapıdaki durumları ve taşıyıcıları bakımından çıkmalar ile balkonlar benzerlik göstermektedir. İncelenen evlerden on beşinde karşılaşılan balkon, iç sofanın cephedeki uzantısı olan sofa balkonu, cephe boyunca uzanan kat balkonu ya da kenar odalardan birine açılan kenar oda balkonu şeklindedir. Ordu-Ünye Yeğin Evi (19. yy. ikinci yarısı)¹²⁰, Giresun; Hikmet Ergün Evi, Selim Gökdeniz Evi, İlhan İhtiyaroğlu Evi, Şükriye Akbay Evi, Nevzat Goloğlu Evi¹²¹ bölgedeki bazı balkonlu cephe düzenlemeli evlerdir.

Çıkma ve balkonun tek başına evlerin cephe düzenini belirlemesinin yanı sıra bunların birlikte uygulandığı evler de bulunmaktadır. Birden fazla cephesi sokağa bakan evlerde, farklı cephelerde uygulanan çıkma ve balkon, bazı evlerde aynı cephenin farklı katlarına uygulanmıştır. Farklı cephelere uygulanan evlerin yedisinde balkon¹²², yedisinde ise çıkma¹²³ ön cephededir. Sokağa ya da deniz tarafına bakan beş evde¹²⁴, çıkma ve balkon aynı cepheye uygulanmış olup bu cephe düzenlemesinde çıkma daima üst katta, balkon ise zemin kattadır. Musa Arslan Evi'nde ise diğerlerinden farklı olarak birinci katta yer alan sofa çıkmasını, dışa bakan üç yönden demir korkuluklu balkon çevrelemektedir (Fot. 93). Sakarya'da Fenerli (19. yy. sonları)¹²⁵, Ordu-Ünye'de Tantu (19. yy. ikinci yarısı)¹²⁶, Boyabat'ta ise Maviş¹²⁷ evleri, çıkma ve balkonun aynı cephede birlikte uygulandığı evlerden bazılarıdır.

Çıkma ve balkonun olmadığı cepheler, geleneksel ev mimarisinde yaygın bir uygulama alanı bulsa da, Samsun merkezdeki evlerde çok tercih edilmemiştir. Bu evlerde tüm katlar düşey olarak aynı düzlemde olup cepheye hareket katan herhangi bir mimari öğe bulunmamaktadır. Çıkma ve balkonlu evlerde, bu öğelerin olmadığı arka ya da yan cepheler düz cephelidir. İncelenen evlerden sadece Fethi Akyüz Evi balkon ya da çıkmanın olmadığı düz cephelidir. Amasya-Merzifon Kazım Fahri Maden Evi (1920)¹²⁸, Gümüşhane Fazlı Yüce Evi¹²⁹ Giresun İlyas Korkut Evi ve Emin Yılmaz Evi¹³⁰ düz cepheli evlerden birkaçıdır.

Çıkma ve balkonlar basit konsol, payanda, sütun ve direkler ile desteklenmiştir. Samsun'da sütun ya da direk ile desteklenen çıkma ve balkonlar daha yaygın bir kullanım alanı bulmuştur. Silindirik gövdeli sütunlar genellikle silme ile profillendirilmiş başlıkla-

120 Bayrak, 2020, 401, Görsel 259.

121 İltar, 2016, 68, 69.

122 Env. 12, 15, 18, 32, 39, 60, 61.

123 Env. 1, 16, 20, 26, 28, 29, 43.

124 Env. 2, 25, 40, 47, 62.

125 Çetin, 2011, 91.

126 Bayrak, 2020, 392.

127 Turan, 2018, 210, Fot. 29.

128 Boy, 2014, 47.

129 Kara, 2005, 16, Fotoğraf 1, Çizim 1.

130 İltar, 2016, 70.

ra sahip olsa da korint ya da ion'dan mülhem başlıklara sahip sütunlar da bulunmaktadır. Taş, ahşap ya da demir direkler ise dikdörtgen ya da silindirik gövdelidir.

Evlerde çıkma ve balkonların yanı sıra cephelerdeki kapı ve pencere açıklıkları da önemli cephe elemanlarındadır. Genellikle ön cephe aksının ortasına yerleştirilen, tek ya da çift kanatlı sade kapılar aydınlatma pencereli ve aydınlatma penceresiz olarak uygulanmıştır. Cephelerde simetrik düzeni sağlayan pencere dizileri, çoğunlukla düşey dikdörtgen formudur. Bunun yanı sıra odalarda, çıkmalarda ve merdiven sofalarında karşılaşılan yuvarlak, basık ve dilimli kemer formulu pencereler cephelere estetik değer katmaktadır.

Karadeniz bölgesi geleneksel ev mimarisinde yaygın olarak uygulanan üçgen alınlık, Samsun evlerinin cephelerinde dikkat çeken mimari öğelerdendir. Samsun örnekleri dışında Ordu-Ünye'de Sabri Kadı (1879)¹³¹, Sinop-Boyabat'ta Nuri Şimşir (19. yy.) ve Süleyman Baş (19. yy.)¹³², Gümüşhane'de Rafet Çubuku (19. yy.), Mehmet Aksoy (19. yy.)¹³³, Ordu-Çamaş'ta Cevat Bey (1907-1908)¹³⁴ Amasya-Merzifon'da Fadime Turaylar (1908?), Volkan Hazneci (1922-1923)¹³⁵ evleri, Karadeniz Bölgesi'ndeki üçgen alınlıklı yapılardan bazılarıdır.

Samsun'un Alaçam¹³⁶ ve Bafra¹³⁷ gibi kıyı ilçelerindeki evlerde havalandırma açıklıklığı uygulaması görülürken, Vezirköprü, Ladik ve Havza gibi kıyıdan uzak yerleşim yerlerindeki evlerde bu uygulama görülmemektedir. Bu da havalandırma açıklıklarının genellikle nemin yoğun olduğu bölgelerdeki evlerde uygulandığını gösterir. Ordu'da Paşaoğlu Konağı (1896)¹³⁸, Ordu merkez Zafer ve Şener Sokak yer alan evler¹³⁹, Giresun'da Tiralizade Konağı¹⁴⁰ Samsun çevresinde havalandırma açıklığı olan evlerden bazılarıdır. İç Anadolu Bölgesi'ndeki Niğde'de Kadioğlu Sokak 18 ve 42 numaralı evler¹⁴¹ ve Kayseri'deki B. Şahin Evi'nde¹⁴² havalandırma açıklığı uygulaması olsa da Samsun örneklerinden farklı olduğu görülmektedir. Samsun merkez ve kıyı ilçelerindeki havalandırma açıklıklarının çapı yaklaşık 5 cm iken, Kayseri ve Niğde örneklerinde 15-20 cm'dir.

131 Avanoğlu, 2002, 29, Resim 66.

132 Selimoğlu, 2016, 23, 182, Şekil 3. 7, 3.300.

133 Şenel, 2002, 111, 113, 115, Plan 5, 7, 9.

134 Bayhan, .2017, 9, Fot. 1, 2.

135 Boy, 2014, 74.

136 Samsun Taşınmaz Kültür Varlıkları Envanteri, 2012, 279, 296.

137 Samsun Taşınmaz Kültür Varlıkları Envanteri, 2012, 383, 384, 387, 390, 391, 437, 445, 474, 484; Erkalkan, 2019.

138 <https://karadeniz.gov.tr/ordu-pasaoglu-konagi-ve-etnografya-muzesi/> (E.T.: 20.05.2023).

139 Ordu Taşınmaz Kültür Varlıkları Envanteri, 2010, s. 279, 296.

140 İltar, 2016, 228.

141 Yavaşcan ve Urak, 2019, 511.

142 Tali, 2005, 65, 77, Fot. 5.

Samsun geleneksel evlerinin cephelerinde sade bir üslup hâkim olsa da, bazı evlerin cephe elemanlarında süsleme öğeleri bulunmaktadır. Hareketlilik ve bezeme açısından dikkat çeken ön cephelerde çıkma, balkon gibi cepheye hareket katan unsurların yanı sıra kapı, pencere gibi açıklıklar ile alınlık, saçak kat silmesi ve sövelerde süsleme unsurları ile karşılaşmaktadır. Bunların yanı sıra Anadolu'da Batı üsluplarının etkilerinin yaygınlaşmasıyla, özellikle cephelerde Ne-Klasik, Neo-Barok ve Eklektik üsluplarının etkisinde şekillenmiş süsleme unsurlarıyla karşılaşmaktadır.

Sonuç

Samsun'da günümüze gelebilen evlerin büyük çoğunluğu, 1869 yılındaki büyük yangınından sonra inşa edilmiştir. Kentteki Türk, Ermeni ve Rum nüfusuna, 19. yüzyılda bölgede ticaretin gelişmesiyle Levantenlerin de eklenmesi, var olan kültürel çeşitliliğe katkı sunmuştur. Bu kültürel çeşitlilik ortamında inşa edilen tarihi Samsun evleri, yapıldıkları dönemin sosyal yaşamını, ekonomik durumunu ve tarihi birikimlerini yansıtmaktadır. Geleneksel yapıım teknikleri ile inşa edilen evler, genellikle bodrum üzeri iki kattan meydana gelmekte olup altı evde cihannüma katı bulunmaktadır. Samsun'daki kısmen korunabilen tarihi kent dokusunda önemli bir etkisi olan evlerin cepheleri, bölgenin zaman içerisinde sahip olduğu kültür birikiminin yansıdığı önemli mimari unsurlardandır. Evlerde cepheleri kapı, pencere, cumba, balkon, saçak ve alınlık gibi unsurlar oluşturmaktadır. Bu cephe elemanlarının şekli, boyutları ve kendi aralarındaki uyumları çıkmalı, balkonlu, çıkmalı-balkonlu ile çıkmaz-balkonsuz (düz) cephe kompozisyonlarını ortaya çıkarmıştır. Cephede uygulanan süslemelerin de cephe dilinin oluşumunda önemi büyüktür. Çoğunlukla geleneksel evlerin cephe özelliklerini yansıtan evler, Osmanlı'nın son dönem üsluplarını yansıması bakımından belge niteliği taşımaktadır. Kültür ve yaşam biçimini yansıtan bu evlerdeki cephe özelliklerinin korunması, kültür sürekliliğinin sağlanması ve yaşatılması açısından önem taşımaktadır.

KAYNAKÇA

- Arseven, C. E. (1994), Şahnişin, *Sanat Ansiklopedisi* (C.4, 1860) İstanbul: Millî Eğitim Bakanlığı Yayınları.
- Avanoğlu, S. (2002), *Ünye Evleri*, (Yayımlanmamış Yüksek Lisans Tezi), İstanbul Üniversitesi/Sosyal Bilimler Üniversitesi, İstanbul.
- Aygör, E. (2005), *20. Yüzyıl İlk Yarısı Evlerinde Cephe ve Demir Parmaklıklar*, (Yayımlanmamış Yüksek Lisans Tezi), Selçuk Üniversitesi/Sosyal Bilimler Enstitüsü, Konya.
- Aysel, N. R. (2019), Eldem Yapılarında Saçak, Mimar Mekâna Anlam ve Değer Katan Bir Elemana Dönüşüyor, *Toki Haber* (108), 58-61.
- Badakol S., (2003). *Tarihi Samsun Evlerinin Yapısal Özellikleri*, (Basılmamış Yüksek Lisans Tezi) Gazi Üniversitesi Fen Bilimleri Enstitüsü, Ankara.
- Başgan, S. (2008), “Geleneksel Doğu Karadeniz Evleri”, *Erdem*, (52), 42-90.
- Bayhan, A. A. (2017), “Ordu’dan Bir Geç Osmanlı Sivil Mimarlık Örneği: Çamaş Cevat Bey Konağı”, *XX. Uluslararası Ortaçağ Türk Dönemi Kazıları ve Sanat Tarihi Araştırmaları Sempozyumu*, 1-17.
- Bayrak, H. (2020), *Ordu Ünye Ortayılmazlar ve Buruncu Mahallelerinde Bulunan Geleneksel Konut Örnekleri*, (Yayımlanmamış Yüksek Lisans Tezi), Ordu Üniversitesi/Sosyal Bilimler Enstitüsü, Ordu.
- Binan, M. (1952), *Türk Saçak ve Kornişleri*, İstanbul: Fulham Matbaası.
- Boy, E. Ş. (2014), *Merzifon Evleri*, (Yayımlanmamış Yüksek Lisans Tezi), Erciyes Üniversitesi/Sosyal Bilimler Enstitüsü, Kayseri.
- Çal, H. (1988), *Tokat Evleri*, Ankara: Kültür ve Turizm Bakanlığı Yayınları.
- Çetin, Y. (2006), Geleneksel Türk Evinde Cumba, *Sanat Tarihi Dergisi*, 15(2), 18-27.
- Çetin, Y. (2011), Sakarya ve Çevresinden Ev Örnekleri, *Atatürk Üniversitesi Sosyal Bilimler Enstitüsü Dergisi*, 67-103.
- Demirci, D. (2010), *Isparta Evleri*, Isparta: Isparta Valiliği İl Kültür ve Turizm Müdürlüğü Yayınları: 7.
- Duymaz, A. Ş. (2013), On Dokuzuncu Yüzyılda Samsun’un Kentsel Gelişimine Dair Birkaç Mimari Örnek, *Samsun Araştırmaları*, (ed. Cevdet Yılmaz) III. Kitap, Samsun: Samsun Büyükşehir Belediyesi Kültür İşleri Daire Başkanlığı Yayınları, 115-127.
- Eldem S. H., (1968). *Türk Evi Plan Tipleri*, İstanbul: İTÜ Mimarlık Fakültesi Yayınları.
- Eldem S. H., (1987). *Türk Evi Osmanlı Dönemi Turkish Houses Ottoman Period I-III*, Türkiye Anıt Çevre Turizm Değerlerini Koruma Vakfı, İstanbul.
- Elmas, E. (2013), *Tarihi Sakarya Bölgesinde Sivil Mimari: Geç 19.Yüzyıl ve Erken 20.Yüzyılda Taraklı Konutlarının Analizi*, (Yayımlanmamış Yüksek Lisans Tezi), Kocaeli Üniversitesi/Fen Bilimleri Enstitüsü, Kocaeli.
- Erkalkan, Z. (2019), *Samsun İli Bafra İlçesi Sivil Mimarlık Örneklerinin İncelenmesi, Koruma Sorunlarının Belirlenmesi ve Koruma Önerileri*, (Yayımlanmamış Yüksek Lisans Tezi), Yıldız Teknik Üniversitesi/Fen Bilimleri Enstitüsü, İstanbul.
- Eroğlu, E. (2009), *Bolu Merkezinde Bulunan Eski Evler*, (Yayımlanmamış Yüksek Lisans Tezi), Gazi Üniversitesi Sosyal Bilimler Enstitüsü, Ankara.
- Evren, M. (1959), *Türk Evinde Çıkma*, İstanbul: Fakülteler Matbaası.

- Göyünç, N. (2000), Osmanlı Belgelerinde Konut Terminolojisi, *Habitat-II*, 264-267.
- Güler, R. (2019), *Gerede Evleri*, (Yayımlanmamış Yüksek Lisans Tezi), Hacı Bayram Veli Üniversitesi/Lisansüstü Eğitim Enstitüsü, Ankara.
- Günay, R. (1998), *Türk Ev Geleneği ve Safranbolu Evleri*, İstanbul: YEM Yayınları.
- Gündoğdu, H., Bayhan, A. A., Aktemur, A. M., vd. (2006), *Tarihi Yaşatan İl Tokat*, Ankara: PYS Vakıf Sistem Matbası.
- <https://karadeniz.gov.tr/ordu-pasaoglu-konagi-ve-etnografya-muzesi/> (Erişim Tarihi: 20.05.2023).
- İltar, G. (2016), *Giresun Evleri*, İstanbul: Giresun Valiliği Kültür ve Sosyal İşler Müdürlüğü Yayını.
- Kafescioğlu, R. (1955), *Kuzey-Batı Anadolu'da Ahşap Ev Yapıları*, İstanbul: İ.T.Ü. Mimarlık Fakültesi.
- Kara, N. (2005), *Eski Gümüşhane Evleri*, (Yayımlanmamış Yüksek Lisans Tezi), Gazi Üniversitesi Sosyal Bilimler Enstitüsü, Ankara.
- Karpuz, H. (1991), Trabzon Evlerinin Mimari Özellikleri, *Türk Halk Mimarisi Sempozyumu Bildirileri*, 115-135.
- Kömürcüoğlu, E. (1950), *Ankara Evleri*, İstanbul: İstanbul Matbaacılık.
- Küçükerman, Ö. ve Güner, Ş. (1995), *Anadolu Mirasında Türk Evleri*, İstanbul: Kültür Bakanlığı Yayınları.
- Ordu Valiliği İl Kültür ve Turizm Müdürlüğü (2010), *Ordu Taşınmaz Kültür Varlıkları Envanteri*, Ordu.
- Samsun Valiliği İl Özel İdaresi (2012), *Taşınmaz Kültür Varlıkları Envanteri*, Samsun.
- Selimoğlu, P. (2016), *Geleneksel Boyabat Evleri*, (Yayımlanmamış Yüksek Lisans Tezi), Selçuk Üniversitesi, Fen Bilimleri Enstitüsü, Konya.
- Şenel, V. (2002), *Gümüşhane Evleri*, Trabzon: Gümüşhane İl Kültür Müdürlüğü Yayınları.
- Tali, Ş. (2005), Geleneksel Kayseri Evlerinde Süsleme, *Atatürk Üniversitesi Sosyal Bilimler Enstitüsü Dergisi*, (6), 61-85.
- Turan, H. (2018), Sinop'ta Geleneksel Konut Mimarisi, *Sosyal Bilimciler Gözüyle Sinop*, Ankara: Berikan Yayıncılık, 179-248.
- Turani, A. (1975), *Sanat Terimleri Sözlüğü*, Ankara: Toplum Yayınevi.
- Uluengin, N. (1988), *Osmanlı-Türk Sivil Mimarisinde Pencere Açıklıklarının Gelişimi*, İstanbul: Yapı Endüstri Merkezi Yayınları.
- Uşma, G. (2021), Anadolu'daki Geleneksel Türk Evlerinin Plan, Cephe ve Süsleme Özellikleri Bağlamında İncelenmesi, *ARTS: Artuklu Sanat ve Beşeri Bilimler Dergisi*, (6), 227-259.
- Uşma, G. ve Urfalioğlu, N. (2018), Geleneksel Van Evlerinin Cephe Özellikleri ve Tipolojisi Üzerine Bir İnceleme, *Çukurova Üniversitesi Mühendislik Mimarlık Fakültesi Dergisi*, 33(1), 1-16.
- Yavaşcan, E. E. ve Uruk, Z. G. (2019), Geleneksel Niğde Evlerinde Enerji Etkin Yapı Tasarımının Güncellenmesi, *İdil*, (56), 503-513.
- Yiğitpaşa N. T.-Uz F., (2016). XIX. Yüzyıl Samsun'da Bir Grup Konut Mimarisi, *Amisos*, 1(1), 22-43.

Env. No	Yapı Adı	Adres	Kat Durumu		Cephe Düzenlenesi				Cephe-Çatı			Yapım Tekniği			
			3 Katlı Evler	2 Katlı Evler	Çıkmasız ve Balkonsuz (Düz) Cephe	Çıkma ve Balkonlu Cephe	Balkonlu Cephe	Çıkmalı Cephe	Beşik Çatı	Kırma Çatı	Havalandırma Açıklığı	Üçgen Alınlık	Ahşap Karkas	Kâgir	
				Zemin+1										Yığıma Tuğla	
				Zemin+1										Yığıma Taş	
22	Necip Öztodoğlu Evi	Kadıköy Mah. Gebi Cad. No: 6													
23	Gündoğdu Evi	Kadıköy Mah. İstikamet Sok. No: 10													
24	Uğur Pehlivan Evi	Kadıköy Mah. Ferhan Hasevalı Sok. No: 7													
25	Paşa Konağı	Kadıköy Mah. Cemal Safi Sok. No: 16													
26	Hüseyin Yavuz Evi	Kadıköy Mah. Sokullu Sok. No: 8													
27	İkiz Ev	Kadıköy Mah. Sami Paşa-Sokullu Sok.													
28	Kadıköy Kültür ve Yaşam Evi	Kadıköy Mah. Şülkran Sok. No: 28													
29	İbrahim Fevzi Evi	Kadıköy Mah. Şülkran Sok. No: 26													
30	Abdül Demirci Evi	Kadıköy Mah. Fazlî Ahmet Paşa Sok. No:2													
31	Lazzafe Kâşif Bey Evi	Kadıköy Mah. Gebi Cad. No: 8													
32	Boroğlu Evi	Kale Mah. İstiklal Cad. No: 51													
33	Fahriye Hanım Konağı	Kale Mah. İstiklal Cad. No: 27													
34	Cengiz Günaydın Evi	Kale Mah. Münir Kemal Akay Sok. No: 9													
35	Ayşe Kârdel Evi	Kale Mah. Münir Kemal Akay Sok. No: 11													
36	Samsun KVKB Kurulu	Kale Mah. Münir Kemal Akay Sok. No: 6													
37	Yesilirmak Restaurant	Kale Mah. Münir Kemal Akay Sok. No: 8													
38	Çarşambahlar Derneği	Kale Mah. Münir Kemal Akay Sok. No: 10													
39	Hilmi Belli Evi	Kale Mah. Osmaniye Cad. No: 15													
40	Ahmet Tos Evi	Kale Mah. Münir Kemal Akay Sok. No: 7													
41	Cemil Demirel Evi	Kale Mah. Münir Kemal Akay Sok. No: 15													
42	Hakkı Tonuç Evi	Ondokuz May. Mah. Hürriyet Sok. No: 9													

Tablo 2: Samsun evlerinin listesi ve cephe özellikleri-2

Env. No	Yapı Adı	Adres	Kat Durumu		Cephe Düzenlemesi				Cephe Çatı		Yapım Tekniği						
			3 Katlı Evler	2 Katlı Evler	Çıkma	Çıkmalı Cephe	Balkonlu Cephe	Çıkma ve Balkonlu Cephe	Çıkmasız ve Balkonsuz (Düz) Cephe	Havalandırma Açıklığı	Kırma Çatı	Beşik Çatı	Yığma Tuğla	Yığma Taş	Kâgır	Bağdadi	
43	Asuman Reyhan Evi	Ondokuz May. Mah. Hürriyet Sok.															
44	Ali Yücel E	Ondokuz May. Mah. Ağabali Cad. No:31															
45	Cocuk Evleri Koordinasyon Mer.	Ondokuz May. Mah. Saadet Cad. No:14															
46	İrfan Tamtirik Evi	Ondokuz May. Mah. Mevlehihane-Ağbali															
47	Hamide Ulas Evi	Ondokuz May. Mah. Hürriyet Sok. No:25															
48	Cemile Tülay Kefeli Evi	Ondokuz May. Mah. İnce Sok. No:14															
49	Fuat Susuz Evi	Ulugazi Mah. Kaplanoğlu Sok. No:10															
50	İlkadım Müftülüğü	Ulugazi Mah. Bora Sok. No:5															
51	Yol-İs Sendikası	Ulugazi Mah. İstikla Cad. No:26															
52	OMÜ İlim Sanat ve Kültür Evi	Ulugazi Mah. Hakkıbey Sok. No:12															
53	Musa Arslan Evi	Ulugazi Mah. 614 Sok. No:7															
54	Fethi Akvüz Evi	Hancıerli Mah. Necati Efn. Sok. No:111															
55	Nesime Tuncay Evi	Hancıerli Mah. Necati Efn. Sok. No:118															
56	Fatma Akvüz Evi	Hancıerli Mah. Necati Efn. Sok. No:115															
57	Sahinzade Remzi Bey Evi (A Blok)	Karadeniz Mah. Gazi Cad. No:145															
58	Sahinzade Remzi Bey Evi (B Blok)	Karadeniz Mah. Gazi Cad. No:143															
59	Sahinzade Remzi Bey Evi (C Blok)	Karadeniz Mah. Umranıye Sok. No:9															
60	Kent Müzesi (A Blok)	Zafer Mah. Atatürk Bulvarı No:2															
61	Kent Müzesi (B Blok)	Zafer Mah. Atatürk Bulvarı No:4															
62	Samsun Üniversitesi Rektörlük Ofisi	Zafer Mah. Cumhuriyet Cad. No:33															
63	Elnas Hanım Konağı	Hürriyet Mah. İstiklal Cad. No:62															
64	Fatma Eldemir Evi	Hürriyet Mah. Osmanıye Cad. No:35															

Tablo 3: Samsun evlerinin listesi ve cephe özellikleri-3

Hakem Değerlendirmesi: Çift “kör” hakem incelemesi.
Çıkar Çatışması: Yazar çıkar çatışması bildirmemiştir.
Finansal Destek: Yazar bu çalışma için finansal destek aldığını beyan etmemiştir.

Peer-review: Double-blind peer-reviewed.
Conflict of Interest: The author has no conflict of interest to declare.
Grant Support: The author declared that this study has received no financial support.

Ege Üniversitesi, Edebiyat Fakültesi | *Ege University, Faculty of Letters*
Sanat Tarihi Dergisi | *Journal of Art History*
ISSN 1300-5707 | e-ISSN 2636-8064
Cilt: 32, Sayı: 2, Ekim 2023 | *Volume: 32, Issue: 2, October 2023*

Sahibi (Owner): Ege Üniv. Edebiyat Fak. adına Dekan (On behalf of Ege Univ. Faculty of Letters, Dean): Prof. Dr. Yusuf AYÖNÜ ♦ Editörler (Editors): Dr. Ender ÖZBAY, Prof. Dr. İnci KUYULU ERSOY ♦ Yayın Kurulu (Editorial Board): Prof. Dr. Semra DAŞCI, Doç. Dr. Lale DOĞER, Doç. Dr. Sevinç GÖK İPEKÇİOĞLU ♦ İngilizce Editörü (English Language Editor): Dr. Öğr. Üyesi Elvan KARAMAN MEZ ♦ Yazı İşleri Müdürü (Managing Director): Doç. Dr. Hasan UÇAR ♦ Sekreteryaya - Grafik Tasarım/Mizampaj - Teknik İşler - Strateji - Süreç Yönetimi (Secretariat - Graphic Design/page layout - Technical works - Strategy - process management): Ender ÖZBAY

[İnternet Sayfası \(Açık Erişim\)](#) | [Internet Page \(Open Access\)](#)

DergiPark
AKADEMİK
<https://dergipark.org.tr/std>

Sanat Tarihi Dergisi hakemli, bilimsel bir dergidir; Nisan ve Ekim aylarında olmak üzere yılda iki kez yayınlanır.

Journal of Art History is a peer-reviewed, scholarly, periodical journal published biannually, in April and October.

