



Yapıların-Kentsel Mekânların Yeniden Üretimi ve Kent Kimliği: Çoruh Kıyısının Değişen-Dönüşen Yüzü

The Reproduction of Buildings-Urban Spaces and Urban Identity: The Changing and Transforming Face of the Çoruh Coast

Zehra EMİNAĞAOĞLU¹

Öz

Kentlerde değişim ve dönüşüm kentlerin varoluşundan beri devam etmektedir. Zamanın gereklilikleriyle değişen yaşam koşulları yeni ihtiyaçlar, yeni fonksiyonlar, yeni mekanlar ortaya çıkartmaktadır. Bu değişim, öncelikle kentlerin fiziksel kimliğini oluşturan mimari yapısında kendini göstermektedir. Bir kenti ayrıcalıklı kılan en önemli husus, kentin kendine özgü karakteristik değerlere sahip olmasıdır. Bir kenti farklılaştıran bu gibi ayırıcı özellikler kent kimliğini meydana getirir. Kentsel kimlik pek çok açıdan önemli bileşenler içerir. Kentin algısını artıran, belleğe yerleştiren, imgeler oluşturan yapılar ve belirledikleri kentsel mekanlar, tek tek ve bütün olarak kent kimliğinin dolayısıyla kentlerin var olmasını sağlayan önemli bir bileşendir. Bu çalışma, Artvin Merkez İlçe içerisinde, Kentin girişi noktası olarak önemli bir konuma sahip olan, Çoruh Nehri kıyı yerleşmesindeki değişim ve dönüşümü değerlendirmektedir. Bu kapsamda, bu bölgede yer alan Üniversite Yerleşkesi içindeki yapılar, İl Jandarma Komutanlığı yapısı, bir lise yapısı üzerinden görsel bir değerlendirme yapılmaktadır. Çalışmanın sonucunda; Bölgede son on yıl içinde inşa edilen yapıların ne çevresi ile ne de birbirleri ile ilişki kuramadığı görülmektedir. Aslında bölgede herhangi bir yapılaşma karakteri de yoktur. Farklı mimari üsluplar, farklı ölçekler, farklı renk ve doku özelliklerine sahip Kamusal Yapılar Nehir Kıyısında karmaşa yaratmaktadır. Çalışmada, Kamusal Yapıları içeren bu değerlendirmeler sonucunda yapıların ve kentsel mekanların kent kimliğine ve gelişimine olası etkileri ve önemi vurgulanmaktadır.

Anahtar Kelimeler: Kent, kentsel mekân, kent kimliği, mekân üretim, Artvin

ABSTRACT

Change and transformation in cities have been going on since its existence. Changing living conditions with the necessities of time creates new needs, new functions and new spaces. This change firstly manifests itself in the architectural structure of cities, which constitutes their physical identity. The most important thing that makes a city privileged is that the city has its own characteristic values. Such distinctive features that make a city different create the urban identity. Urban identity includes important components in many respects. The buildings that increase the perceptibility of the city, place it in memory, create images, and the urban spaces they determine are an important component that ensures the existence of the urban identity, thus the cities. This study evaluates the change and transformation of the coastal settlement of Çoruh River, which has an important position as the entrance point of the city in Artvin Central District. In this context, a visual evaluation was made on the buildings in the University Campus, the Provincial Gendarmerie Command building and a high school building in this region. As a result of the study, it has been observed that the structures built in the last ten years in the region have not been able to establish a relationship with their surroundings or with each other. In fact, there is no building character in the region. Public Buildings with different architectural styles, different scales, different colors and textures create confusion on the Riverside. In the study, as a result of these evaluations including Public Buildings, the possible effects and importance of buildings and urban spaces on the identity and development of the city are emphasized.

Keywords: City, urban space, urban identity, reproduction of space, Artvin

Corresponding Author: Artvin Çoruh Üniversitesi Sanat ve Tasarım Fakültesi Mimarlık Bölümü, zeminagaoglu@artvin.edu.tr, 0000-0003-337-80



Giriş

Yapılar bir kentin inşa edilmesinde temel bileşenlerdendir. Bireylerin gereksinimlerini karşılamak için yapılan yapılar aynı zamanda yerleşimin fiziksel kimliğini oluşturmaktadır. Ait oldukları dönemi, döneminin mimarisini, toplumun yapısını, yaşam biçimini, kültürünü yansıtmakta ve günümüze taşımaktadır. Kentsel mekânı hem fiziksel, hem de işlevsel olarak belirleyen yapılar, buldukları konumlara, daha ötesinde kentlere nitelik kazandırmaktadır. Günümüzde tüketim kültürünün yaygınlaşmasıyla, yapıları çevrenin işlevsel gereklilikleri de değişime uğramakta; bu sebeple kentlerin fiziksel olarak yeniden yapılandırılması gereği ortaya çıkmaktadır. Küresel eğilimlere paralel olarak, kent ve kentsel mekânlar dönüşmekte, özellikle ekonomi ve teknolojideki değişimlerin bir sonucu, modernleşmeye katkı sunan yeni işlevler ve yeni görünümlere kavuşmaktadır.

Ülkemiz yaklaşık olarak son iki yüz yıldır toplumsal, son yüz yıldır ise mekânsal olarak bir değişim sürecindedir. Osmanlıda batılılaşma adı altında başlayan bu değişim, Cumhuriyetle birlikte çağdaşlaşma olarak değişmiştir (Ulu ve Karakoç, 2004). Gelişmekte olan Türkiye gibi ülkelerde kentleşme süreci, genellikle kırdan kente yapılan iç göçle başlamış, bu durum kentlerin değişiminde etkili olmuştur. Sanayileşme ile birlikte kentleşme süreci hızlanmış kentler yeni görünümler, yeni kimlikler edinmeye başlamıştır. Toplumun alışkanlıklarının değişmesi, hatta kültürel değişimden söz edilebilecek bu durum, kentlerimizi mekânsal olarak da değişim sürecine sokmuştur. Kentlerde değişimi oluşturan farklı etkenler ile birlikte, kentlerin yeni rolleri ve bu rollerin getirdiği yeni yapılar, kentsel tasarım ve planlama ölçeklerinde yeni ihtiyaçlar oluşmuştur. Üniversiteler, hastaneler, okullar, ticaret alanları, konut alanları, altyapı sistemleri, alışveriş merkezleri gibi yapıları çevrenin bileşenleri yeniden üretilmiş ve üretilmeye devam etmektedir. Kentler yapılaşma ile birlikte değişmekte ve yeni bir karakter kazanmaktadır.

Bu çalışma Artvin Kent Merkezi sınırlarındaki, Çoruh Kıyısı Yerleşim dokusunun değişim ve gelişimini değerlendirmektedir. Bu değişim; bölgeye kazandırılan kentsel mekanlar ve yeni kamusal yapıların görsel değerlendirmeleri üzerinden yapılmaktadır. Çalışma sürecinde öncelikle literatür araştırması yapılmış ve kuramsal çerçeve oluşturulmuştur. Ayrıca, Araştırma Alanına ilişkin eski ve yeni fotoğraflara ulaşılmış; Bölge'nin eski ve güncel görüntüleri Google Earth Programı'ndan zamansal değişim modülü kullanılarak elde edilmiştir. Çalışma kapsamında fotoğraflar ve görüntüler karşılaştırmalı olarak tartışılmaktadır. Bu çerçevede, araştırma alanının yakın tarih içerisindeki yapı varlığı ve kentsel mekân kullanımları incelenmekte; günümüzdeki kamusal yapılar ve etki alanlarındaki kentsel mekânlar olumlu ve olumsuz yönleri ile değerlendirilmektedir. Bu Çalışmanın, Bölgenin Kent Kimliği ve Kolektif Belleğine ilişkin hatırlatmalara atlık oluşturulması ayrıca yeni yapılaşmalar için de farkındalık yaratması amaçlanmıştır.

1. Kavramsal Çerçeve

1.1. Mekânın Değişimi / Dönüşümünü Anlamak

Mekân, cansız, sabit, durağan değildir; canlı, değişken ve akışkandır. Zaman zaman diğer mekânlarla ilişki kurar ve geri döner, onlarla birleşir ya da çatışır. Bu ilişkiler, birleşmeler ve çatışmalar üst üste biner ve mevcut mekânı üretir (Lefebvre, 1991). Michel de Certeau, mekân kavramını toplumun kendisinin inşa ettiği sosyal bir varoluş olarak değerlendirmektedir (Al, 2011). Toplumsal dönüşümlerin yansıtıldığı mekân; sosyal ilişkilerin sürdürülebilir olmasını sağlamaktadır. Mekânda oluşan yeni biçimler, sosyal yapıyı da farklılaştırmakta; söz konusu mekânda belirli bir yapıya sahip toplumsal yapılanma üzerinden bu farklılaştırma gerçekleşmektedir (Massy, 1984). Lefebvre' ye (1991) göre hem üretilen hem de üreten mekân, sadece fiziksel değil, toplumsal ilişkileri ve bu ilişkilere yön veren güçleri de içermektedir. Bu çerçevede mekân sosyal yapıyla diyalektik bir ilişki kurmaktadır. Farklı kültürlerin ilişki kurmasına olanak sağlaması, toplumsal ilişkilere yön vermesi ve örgütleyici yapısı nedeniyle

mekan kent yaşamıyla güçlü bir bağ kurmaktadır. Toplumsal ilişkilerin ve birlikteliğin, farklı toplumsal hareketlere zemin oluşturması ve bu hareketlerle birlikte mekânın her seferinde yeniden üretilmesi, mekânın fiziksel yapısının ötesinde sembolik bir anlam kazanmasını da beraberinde getirmektedir.

Parker ve Richards 'a göre, yapıları çevreler, toplumsal müdahalenin hem aracı hem de sonucudur. İnsanlar ve yapıları çevre arasındaki ilişki dinamik ve dönüşlü gelişmektedir. Tasarladığımız şeyleri inşa ederiz ve yapılarımız bizi yeni fikirlere ve yaklaşımlara yönlendirir. (Parker ve Richards, 1994). Nasıl bir kent istediğimiz sorusu, nasıl bir toplumsal yapı, ne tür sosyal ilişkiler aradığımız, doğayla ne tür ilişkiler kurduğumuz, nasıl bir yaşam tarzı, kültürel ilişkiler istediğimiz, hangi teknolojileri uygun gördüğümüz, hangi estetik değerlere sahip olduğumuz sorularının yanıtlarını kentlerimiz vermektedir. Harvey'e göre, kent hakkı kentin içerdiği kaynaklara bireysel erişim hakkından çok daha fazlasıdır: Kent istediğimiz gibi değiştirerek kendimizi değiştirme hakkıdır. Ayrıca, bireysel değil kolektif bir haktır çünkü kenti değiştirmek kaçınılmaz olarak kentleşme süreçleri üzerinde kolektif bir gücün kullanılmasına bağlıdır. Yapma ve yeniden yapma özgürlüğü insan haklarımızın en değerli ama en çok ihmal edilenlerinden biridir (Harvey, 2003).

Kentsel mekânın gelişimde etkili unsurlardan biri de sanayileşmedir. Cumhuriyet'in ilk yıllarında sanayileşme, Anadolu'daki kentlerin yeniden inşasında değişimi hızlandıran bir etki yaratmıştır. Cumhuriyet'in ilanından sonra, siyasal ve sosyal yapıda reformlar ile yeni kimliğin oluşumu sağlanırken, bu süreçte inşa edilen modern yapılar ve kentler, mekânsal ve toplumsal yapıyı da etkilemiştir. Devlet tarafından inşa edilen sanayi yerleşmeleri, Anadolu'nun modernleşmesine destek olan, mekâna getirilen bir yenilik olarak görülmelidir. Devlet tarafından kurulan fabrikalar, içinde yalnız sanayi tesisi değil, çalışanları için birçok etkinliğin yapıldığı, farklı mekânları içeren kentsel mekân ölçeğinde bir düzenleme olarak görülmelidir (Asiliskender 2009). Endüstriyel faaliyetler, mekanları dönüştürmesinin yanında toplumsal yapıyı da derinden etkilemekte, parçalamakta ve yeniden üretmektedir. Kentlerde oluşan çok sayıda uzmanlaşmış iş gücü, yeni toplumsal yapının oluşumunda başlangıç olmakta; böylece toplum içinde çok sayıda sınıfın olduğu yeni bir yapı oluşmaktadır. Çeşitlenme yalnız toplumsal boyutta değil, parçalanmış, tüketilen ve yeniden yaratılan bir süreç olarak mekânsal yapıda da benzer şekilde ortaya çıkmaktadır (Yıldız ve Alaeddin, 2011).

Kentlerin fiziki-mekânsal ve toplumsal yapısında oldukça önemli değişim ve dönüşüme neden olan faktörlerden biri de küreselleşmedir. Kentlerin fiziksel-mekânsal ve sosyokültürel niteliklerini değiştiren, yeni kent mekânları yaratan, toplumsal sınıf farklılıklarını artıran, kentleri fiziksel ve sosyal bakımdan negatif yönde etkileyerek, kentlerin özgün olma niteliklerini yok eden neticeleri ile kendini göstermektedir. (Özden, 2008). Küreselleşme ile birlikte oluşan politikalar kent ve kent çevresinin, kültürel ve çevresel değerlerin, kişilerin, toplumun, devletlerin devamlı değişim ve dönüşümüne neden olmaktadır. Bu değişim her yönden olmamakla birlikte, genellikle olumsuz yönde olmaktadır. Bunun sebebi söz konusu değişimler genelde birey ve toplumun faydasına değil, sermayenin en üst düzeyde menfaati yönündedir (Saçlı, 2022). Modern kapitalizmdeki tüm çelişkiler (yaratma ve yıkma, yok etme, kullanma ve kötüye kullanma ya da sömürme, metalaştırma, mücadele etme gibi) mekânda yaşanmaktadır. Bu sebeple, kapitalist karşıtlıklar bir bütün olarak mekânın çelişkilerinde görülmektedir. Sonuçta, bir şeyin daha iyi nasıl üretilebileceğinin bilgisine, mekânın çelişkilerini bilmekle ulaşılabilir. Bu anlamda, bütüncül bir toplumsal oluşum için bir kentin ya da mekânın nasıl üretileceği öğrenilebilir (Uğurlu,2013).

Lefebvre'ye göre, yaşamı değiştirmek mekânın değişimiyle, mekânı değiştirmekte yaşamın değişimiyle gerçekleşebilecektir (Lefebvre, 1991). Kentte, farklı yaşam biçimleri, kimlikler, ortak deneyimler kolektif aynı zamanda kaotik bir birliktelik sergilemektedir. Kentteki mekânsal içerikler, çeşitlilikleri ve oluşturdukları aidiyet yönleri ile oldukça farklılaşmaktadır. Müzeler, sanat evleri, tiyatrolar, konser salonları, salonlar, yayınevleri, kitapevleri, üniversiteler, kafe/kahvehaneler, restoranlar, barlar, konaklamalar vs. kamusal yaşamın oluştuğu, aynı zamanda sosyal temsiliyete olanak sağlayan yerler olarak

görülmektedir (Oldenburg, 1999). Kentsel mekânlar, gittikçe zorlaşan kent yaşamını kolaylaştırma, kentlilere konaklama, yeme-içme, eğlence, boş zamanlarını değerlendirme, saygınlık kazanma gibi birçok imkân sunmaları sebebiyle, kentteki yenilikçi, değişimci eğilime uygun yeniden yapılanmaktadır. Kentlerin değişime ve yeniliğe açık her tür eğilim kentsel mekânlarda kendini göstermektedir (Aytaç,2017). Bireylerin birbirleriyle iletişim kurmaları, paylaşımda bulunmaları ve müzakere etmeleri kamusal sayılmakta ve bu eylemler kentsel kamusal alanlarda gerçekleşmektedir. Bu kentsel kamusal alanlar, değişen sosyoekonomik ve politik dinamikler nedeniyle zaman içinde fiziksel, işlevsel ve anlamsal olarak dönüşmektedir.

Günümüz kentleri, sadece yaşam alanı değil, aynı zamanda yaşarken davranışlarımızı belirleyen politik coğrafyalardır (Aytaç, 2017). Lefebvre, mekânın doğal ve tarihsel faktörler tarafından şekillendirilmiş olmasına rağmen, sürecin aslında politik ve ideolojilerle dolu bir ürün olduğunu ifade etmektedir (Lefebvre, 1991). Kamusal-kentsel mekâna müdahaleler en üst düzeyde Devlet eliyle olmaktadır. Müdahalenin uygulayıcıları bazen yerel iktidarlar, bazen merkezi hükümetlerdir. Çoğu zaman ikisi aynı anda ve ortak strateji belirleyerek, gerekli yasal altyapıyı oluşturarak kente müdahale ederler. Böylece kent mekânı, ihtiyaç duyulduğunda yeniden üretilen, dağıtılan, satılan ya da takas edilebilen bir meta haline dönüşmektedir (Aslanoğlu, 1998). Bu dönüşümde aslında devlet, mekân üzerinden kendi iktidarını yeniden inşa etmektedir (Uğurlu,2013). Tarih boyunca kentsel mekânın dönüşümüne veya yeniden üretilmesine ilişkin örnekler bakıldığında, devlet tarafından inşa edilen kamu yapıları; konumları, büyüklükleri, mimari öğeleri, etki alanları gibi farklı açılardan merkezi ya da yerel iktidarların güçlerinin kentlerdeki temsilleri olarak görülmektedir.

Değişen ihtiyaçlar ve eğilimler doğrultusunda ortaya çıkan yeni yapı ihtiyaçları özellikle kent merkezlerinde yoğunlaşmaktadır. Genellikle yanlış politikalar ile zaman içerisinde yerleşim alanlarında meydana gelen yoğunluk, kentlerin gelişiminde yeni arayışlara yol açmaktadır. İnsanları kentlerin yoğun ve yorucu yaşantısından uzaklaşmak için yeni yerleşim alanları belirlerken eğimli yamaçları, vadi tabanlarını, tarım alanlarını, deniz kıyıları ve fay hatları gibi aslında yerleşime uygun olmayan alanları yerleşme alanı olarak belirlemektedir. Yapılaşmaya yer sağlamak amacıyla dere yataklarının değiştirilmesi, göllerin kurutulması, denizlerin doldurulması, arazilerin doğal eğiminin bozulması gibi faaliyetler doğal dengeyi bozmakta, ileride birçok soruna neden olacak sonuçlar oluşturmaktadır. Oysa kentlerin değişim ve dönüşümünde, fiziksel ve doğal çevrenin dikkate alındığı, güncel ihtiyaçları karşılarken, sosyal-kültürel yapının sürdürülebilir değerleri ile örtüşen kaliteli kentsel mekanların oluşması prensiplerinin her türlü fikir ve ideolojik baskının üstünde tutulması gerekmektedir.

1.2. Kolektif Bellek ve Kent Kimliğinin İnşası

Kentler, tarih boyunca farklılıklar içinde yaşanılıp deneyimlenen mekânlardır. Farklı deneyimler, kentte yaşayanların kültürel yapısıyla birleşerek, ortak bir anlayışla kent kimliğinin oluşmasında etkin olmaktadır (Ünlü, 2017). Tarih boyunca, toplumdaki iş bölümü, farklılıkların bir araya gelişi ve birbiriyle etkileşime açık olma becerisi, her bir kentin kendine mahsus özelliklerinin yani kentsel niteliklerinin belirleyicisi olmuştur. Kentsel kimlik bileşenleri, kentlere kimlik değeri kazandırırken, aynı zamanda kültürel yapının devamlılığını sağlayan önemli bir görev üstlenmektedir (Lynch, 2012). Kentsel mekânın, sosyal yapı ile zaman içerisindeki ilişkisi incelendiğinde zaman-mekân ilişkisinin birlikte bir bütün olduğu görülmektedir. Yani sosyal yapı ve mekân ilişkileri zamana bağlı olarak devamlı bir dönüşüm içinde olurken, kentsel kimlikler de ayrı dönemlere ait tipolojiler üreterek farklılıklar ve benzerlikler üzerinden "bellek" oluşturmaktadır. (Özgen, 2015). Farklılık, esasen mekânsal kimliğin önemli bir yönünü oluşturmaktadır. Genellikle kişilerin mekânla özdeşim kurması ile oluşan ayrımları içermektedir. Mekânın tanımlanabilen ve ayırt edilebilen özelliklerinin farklılığı, kimlik oluşumunu derinden beslemektedir. (Aytaç, 2013).

Kentin nitelikleri, kent kimliğini oluştururken aynı zamanda bir kentin diğerinden farklılığını ortaya koyan nitelikleri içermektedir. Değişebilir bu nitelikler, çevre ve toplum arasındaki ilişki düzenlerinin temsilleri olarak kentlerin kimliklerini yansıtmakta, devamlı gelişim ve değişimle kent kimliğinin yeniden tanımlanıp üretilmesine neden olmaktadır (Köseoğlu ve Aydın, 2009). Kentte yaşayanlar dönemseller olarak mekânın ruhunu kendi deneyimleri ile üretmekte ve bu şekliyle kolektif bellek mekânda somutlaşmaktadır. Özellikle kamusal mekanlar, toplumsal belleğin ve kentsel kimliğin oluşmasında oldukça önemli, toplumsal iletişimin geliştiği alanlardır (Boyer, 1996). Kentsel mekânlar, kolektif bellek ve kent kimliğinin inşasında geçmişini anlamamızı sağlamaktadır. Dolayısıyla, kentin fiziksel çevresindeki değişimler, kentsel belleğin de değişmesine yol açmaktadır (Rossi, 2006).

Modernleşme ve küreselleşme kentlerdeki değişimin önemli sebeplerindendir. Modernleşme ve küreselleşme süreci içerisinde kentlerin yapısı değişirken, birbirine benzeyen kentsel yaşamlar, kentsel mekanlar, kentsel yapılar ortaya çıkmaktadır. Sosyo-kültürel, ekonomik ve politik boyutlarıyla kentsel yaşamımızı da etkileyen bu süreçten kentsel mekânlar da etkilenmekte, kentlerin görünümü değişmektedir. Neticede küreselleşmenin yarattığı yeni eğilimler sadece kentlerin işlevini değil aynı zamanda kent ve kentli kimliğini de dönüşüme uğramaktadır (Keleş, 2005; Kiper, 2007; Keleş ve Mengi, 2017). Bu anlamda kentler, kendilerine özgün farklılıkları ile değil, benzer yapılarıyla tipleşen kimliklerin mekanlarına dönüşmektedir. Tüm dünyada benzer ve tekdüze kentlerin ortaya çıkmasıyla “bellek” kavramı da değişmektedir. Bellek ile ilgili söylemlerin günümüzde geçerliliğini koruması, gelecekte kentin yeni kimliğinin inşası için önemlidir. Erol’a göre bellek, bizi geçmişe götürmez, tersine geçmiş ile günümüz arasında ilişki kurarak bizi geçmişin yeniden sunumuna ulaştırır (Erol,2019).

Kentler kendi belleklerinden referans olarak kendilerini üretmeleri gerekmektedir (Rossi,2006). Bir kentin kimliğini oluşturan ve tarihten gelen özellikleri ile içinde bulunulan zamanın gereksinimleri uygun fiziksel ortamlarda kaynaştırılmadığı zaman, kente dair bir kimlik kaybının olduğu gözlemlenmektedir (Tekeli, 1991). Toplumsal ilişkilerin sürekli değişmesi sebebiyle kent kimliğinin yeniden tanımlanması gerekebilir. Kent kimliğini oluşturan yapılaşmış, doğal ve toplumsal çevre özellikleri söz konusu değişimler ile yok olursa, bu süreçte kentin kimliğini kaybetmesi mümkün olabilir. (Keleş ve Mengi, 2017). Küreselleşme ile beraber kentsel mekânlar, coğrafi sınırların yok olduğu, sonuç olarak aidiyet duygusunun yok olduğu “yer” den ve bağlamından (Rossi, 2006) kopuk küresel ortamlar haline gelmektedir. İnsanlar yaşadıkları çevreye uyum sağlayamama eğilimindedir. Fakat yapıları çevrelerde, kentin doğal, sosyal-kültürel ve fiziksel yönleri arasındaki denge dikkate alınmazsa, uzun vadede toplumun benimsemediği oluşumlar, aidiyet oluşturmayan, rahatsız edici duygusal, ruhsal sıkıntılar oluşturmaları mümkün gözükmektedir.

2. Artvin Kenti İçin Çoruh Nehri'nin Önemi

Artvin, Karadeniz Bölgesi'nin Doğu Karadeniz Bölümü'nde yer almaktadır. Artvin ilinin doğusunda Ardahan, güneyinde Erzurum, batısında Rize, kuzeybatısında Karadeniz, kuzeyinde Gürcistan bulunmaktadır. Artvin ili sınırları içindeki uzunluğu 150 km olan Çoruh Nehrinin toplam uzunluğu 431 km olup, 354 km'si Türkiye sınırları içerisindedir. Mescid Dağı'nın batı yönünden başlayarak Bayburt ilini geçtikten sonra Artvin'in Yusufeli İlçesinden il sınırlarına giren Çoruh Nehri Kuzeybatı yönünde ilerleyerek, Artvin merkez ve Borçka ilçesinden sonra Borçka'nın Muratlı köyünde il sınırlarından çıkarak Batum'un güneybatısında Karadeniz'e dökülmektedir (Tümaş, 2019) (Şekil 1).

Kentin en önemli belirleyici olan Çoruh Nehri, tarih boyunca ulaşım konusunda bölgeye önemli katkılar sağlamıştır. Günümüzde barajların yapımı ile yükseltelen ve yer yer tünellerle bağlanan yol güzergâhında, Çoruh Nehri'nin izi takip edilmektedir. Eskiçağ 'da Kafkasya'ya ulaşan yol bölgelerinin Çoruh ve kollarının oluşturduğu ana vadiden sağlandığı düşünülmektedir. Bu güzergahı teyit eden çok sayıda tarihi kale, kule, köprüler tespit edilmiştir (Aytekin, 2013).



Şekil 1. Artvin ve Çoruh Nehri (Coğrafya Harita, 2023)

İlin en büyük akarsuyu olan Çoruh Nehri, arazisi engebeli olan Artvin'in deniz ile olan irtibatını da sağlamaktadır. Tarihi kayıtlarda Çoruh Nehri üzerinde kayık taşımacılığının yapıldığı, sahil yerleşimleri ve Batum ile bu sayede ticaret yapıldığı belirtilmektedir. Hatta bölgede Çoruh kayıkçılığının mesleğe dönüştüğü anlatılmaktadır (Aytekin, 2013). Eskiçağ uygarlıklarında coğrafi bölgelerin çekim merkezi olmalarında, suyollarına sahip olmaları önemlidir. Çünkü endüstri öncesi toplumlarda en ucuz taşıma yöntemi su yolu taşımacılığı yöntemidir (Mutlu, 2019). Rize yönünden ilerleyen ve Borçka İlçesinden itibaren, karayolu ulaşımında ana güzergâhı belirleyen Çoruh Nehri, tarih boyunca gerek su yolu taşımacılığında gerekse karayolu ulaşımında kent için önemli olmuştur (Şekil 2).



Şekil 2. Tarihte Üniversite Yerleşke Alanı ve Çoruh Nehri'nde Kayıkçılık (Artvin Kültür ve Tarih Araştırmaları, 2016).

Çoruh vadisi boyunca yer alan köylerde kısıtlı fakat verimli tarım arazileri bulunmaktadır. Baraj suları altında kalan köyler ve tarım arazilerine rağmen, geride kalan arazilerde sebze ve meyve üretimi devam etmekte, kenti beslemektedir. İklim özellikleri Karadeniz, Akdeniz ve çoğunlukla da iç Anadolu bölgelerinin özelliklerini gösterir. Doğal olarak iklimdeki bu çeşitlilik vadiye zengin bir floranın gelişmesine neden olmuştur. Adını Nehir'den alan Çoruh Engereği (*Vipera pontica*) gibi vadiye birçok canlı da yaşamaktadır. Ayrıca dünyada akış hızı en yüksek nehirlerden biri olarak Çoruh Nehri, özellikle Yusufeli İlçesinde yoğunlaşan rafting parkurları, vadi boyunca eşsiz güzellikler sunan trekking rotaları ile turizm alanında da değer görmektedir.

Tarih boyunca, zengin flora ve faunası, etkileyici topografik yapısı, doğal peyzajı, yöresel ve anıtsal mimarisi, kültürel zenginliği, tarihsel değerleri ile Çoruh Vadisi Artvin Kenti'nin en önemli bölgesi olmuştur. Bölge, son yıllarda özellikle enerji ve turizm alanlarında sadece kentin değil, Ülkemizin gelişimi için etkin roller üstlenmiştir. Taşıdığı su potansiyeli, yatağının eğimi, akış rejimi ve bu değerlere bağlı olarak ortaya çıkan hidroelektrik enerji potansiyeli bölgeyi barajlar için cazip hale getirmiştir. 1982'de yapılan "Çoruh Havzası Gelişme Planı" kapsamında Bayburt'tan Gürcistan sınırına kadar uzanan ana kol üzerinde 10 (Laleli, İspir, Güllübağ, Aksu, Arkun, Yusufeli, Artvin, Deriner, Borçka ve

Muratlı), yan kollar üzerinde 17 olmak üzere, toplam 27 baraj ve hidroelektrik santrali yapımı planlanmıştır (Tümaş, 2019). Günümüzde il sınırları içerisinde bulunan Muratlı, Borçka, Artvin ve Deriner barajları aktif olarak faaliyetlerine devam etmektedir. Yapımı tamamlanan Yusufeli Barajı da yakında üretime başlayacaktır. Ülke kalkınmasına hizmet eden bu projeler için Artvin Kenti üstüne düşen görevi fazlasıyla ve birçok kayıpla yerine getirmiştir. Ülkemizin en hızlı akan nehirlerinden olan Çoruh Nehri, barajların yapımı ile artık nehir değil, göl karakterine kavuşmuştur (Şekil 3).

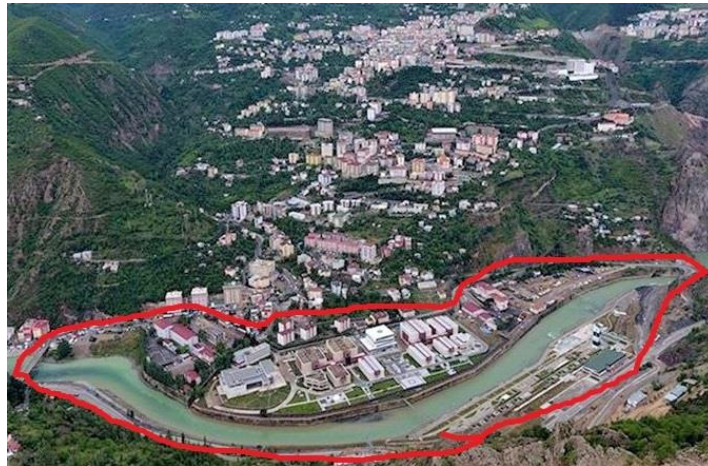


Şekil 3. Deriner ve Borçka Barajları (DSİ, 2020)

Yüksek bütçelerle inşa edilen, dünya çapında sıralamalara giren barajlar bölgede, ulaşım yolları, yerleşim alanları, topoğrafya, bitki örtüsü, sosyal yapı gibi birçok alanda köklü değişiklikler yaşatmıştır. Çoruh Vadisinin değişen çehresi ile Artvin’de sürdürülebilir yeni yaşam alanları, alternatif kalkınma olanakları arayışlarına girilmiştir.

3. Kent Merkezinde Çoruh Vadisinin Değişimi-Dönüşümü

Bu çalışmada Çoruh Vadisi’nin, Artvin Kent Merkezi sınırlarında kalan, Çayağzı Mahallesi, Kent Merkezine giriş noktaları olan iki köprü arasındaki vadinin değişim ve gelişimini değerlendirilmektedir (Şekil 4). Artvin Kenti, Batı-Doğu doğrultusunda Çoruh Nehri’nin sağ yönünde, Nehir’e dik bir konumda, yamaç arazide kurulmuştur (Şekil 4). Tarih boyunca yerleşimlere bakıldığında, su kıyılarındaki vadilerin, az eğimli veya düz arazilerin tercih edildiği bilinmektedir. Böyle bakıldığında Artvin Kenti yerleşme ilkelerine aykırı bir gelişim göstermekte; Kent Merkezi oldukça dik bir topoğrafya üzerinde gelişmektedir.



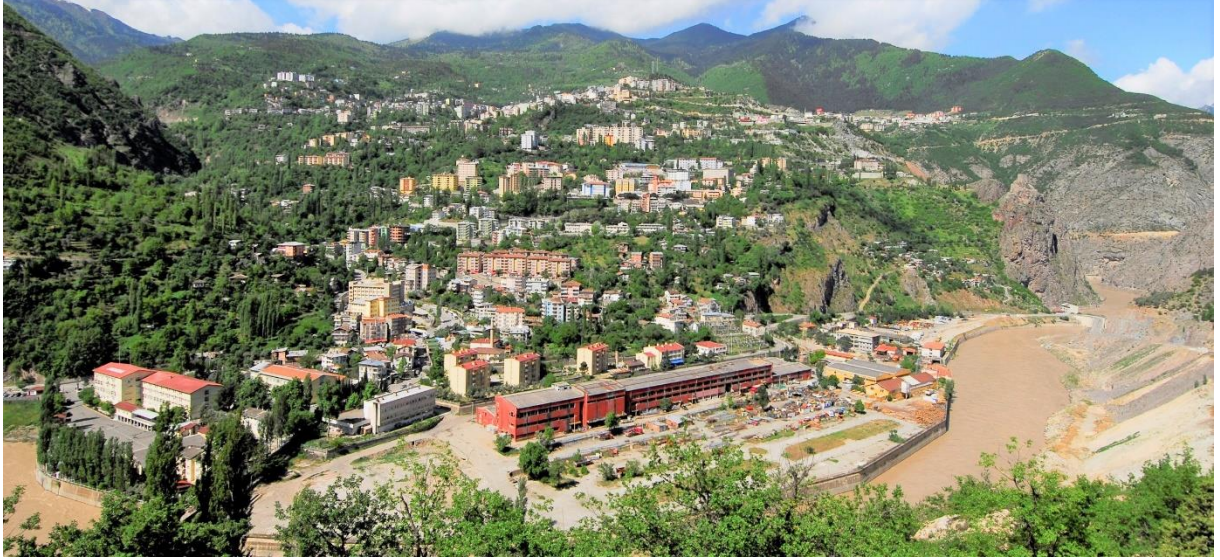
Şekil 4. Araştırma Alanı

Kentin topografik koşulları, kentleşme kalitesi üzerinde belirleyici etkiye sahiptir. Topoğrafyanın eğimi, % 0-1 tam düz, %1-2 düz, % 2-5 dalgali düz, % 5-10 az eğimli yamaç, %10-20 eğimli yamaç, % 20-40 dik

yamaç, % 40'ın üzeri çok dik yamaç olarak sınıflandırılmaktadır (Tekeş ve Çürebal, 2019). Eğimli arazi sınıfındaki, % 20'nin üzerinde eğime sahip araziler yerleşim için uygun değildir. Artvin Kentinin yerleşim alanının büyük bir kısmı %20-40 ve üzerinde, oldukça dik bir araziye sahiptir. Yamacın dik yüzeyinde gelişen kentte, mahalleler birbirinden farklı kotlarda yer almaktadır. Araştırma kapsamındaki Çayağzı Mahallesi 200 metre kotlarında iken, en yüksek mahallesi olan Çamlık Mahallesi 800-900 metre kotlarında bulunmaktadır. Araştırma kapsamındaki, Kentin giriş noktaları olan iki köprü arasındaki Vadi kentin nadir olan, düz ve az eğimli arazilerindedir. Zengin doğal su kaynakları, yazları serin ve ferah iklimi sebebiyle yerleşimin söz konusu yamaçlarda tercih edildiği söylenebilir. Ayrıca bölgenin dağlık topoğrafyası sebebiyle kısıtlı olan, verimli tarım alanları ve su kaynakları Çoruh vadisi üzerindedir. Bundan dolayı bu alanların üretim için bırakılmış olması oldukça geçerli görülebilir. Toplumun sosyal ve kültürel yapısı ve arazi sahipliği de Kent Merkezi'nin oluşumunda etkin olmuştur. Kısacası kentin konumunun seçiminde farklı etkenlerin olduğu söylenebilir. Bilinen etkenler üzerinden gidilerek yapılan bütün bu varsayımlar daha detaylı bir araştırmanın konusu olabilir.

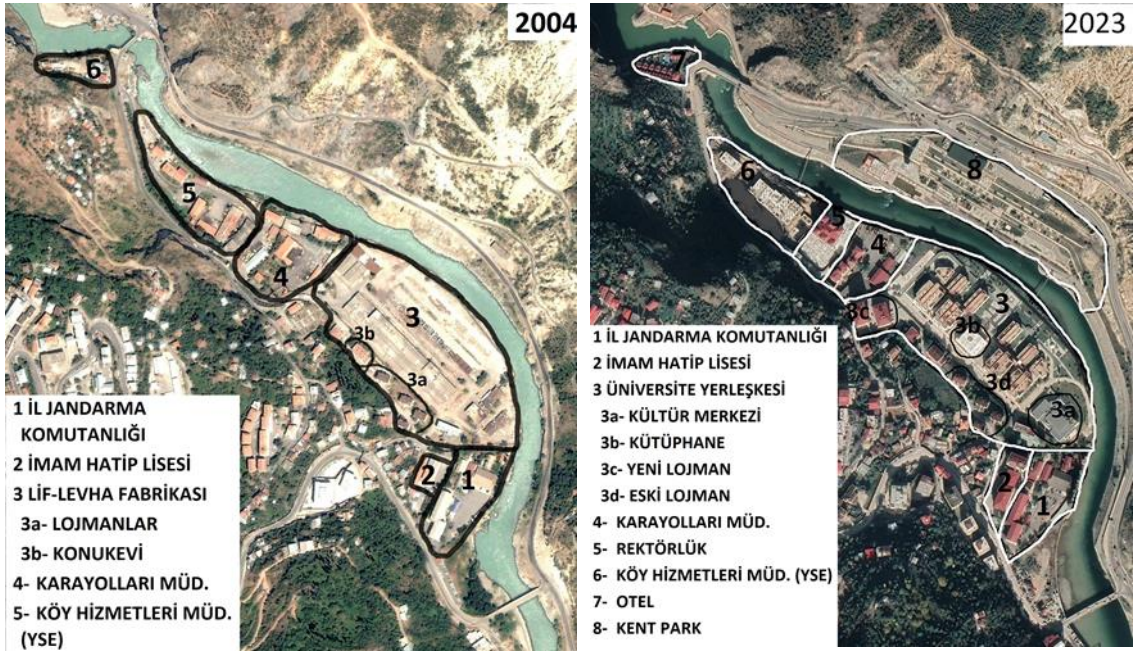
Kentleşmeyi ve kentin gelişimini etkileyen politikalar ulusal kalkınma için önemli araçlar olsa da yerel yönetimlerin ve hükümetlerin ekonomik dönüşüme katkı sağlayacak programları aracılığıyla ilerleme sağlanmaktadır. Kentlerin fiziksel çevrelerinin biçimlenmesinde kanunlar önemli rol oynar. Cumhuriyet'in ilanından sonra Ülkede imar faaliyetleri hızlanmış, 1933 tarihinde 2290 sayılı "Belediye Yapı ve Yollar Kanunu" ile kentlerin planlaması çalışmalarını ve imar faaliyetlerini düzenleyen yasa yürürlüğe girmiştir. (Çay ve Kandemir, 2022) Artvin merkez ile ilgili ilk plan yapımı 1954 olarak kayıtlarda yer almaktadır. 1956 yılında İmar Kanunu'nun kabul edilmesinden sonra ise 1968 yılında Artvin Merkezi'nin planı yeniden yapılmış veya yenilenmiştir. 1971 yılında Artvin Kent Planı yeniden yenilenmiş ve bu plana göre Kent gelişmiştir. Bu yıllarda İl Merkezi yerleşim karakteri anlatılırken "Şehir nüfus dağılımı bakımından Çoruh kıyısında daha sık, kurulduğu dağın üst yamaçlarına çıkıldıkça seyrek görünüm arz eder" şeklinde ifade edilmektedir (Anonim, 1973.) Oysa günümüzde yoğunluğun ve kent merkezinin dağın üst yamaçlarında geliştiği görülmektedir (Şekil 5,7). 1974 yılında, tekrar imar planı yapılmasına ilişkin karar alınmış, 10 yıl süren bir hazırlık aşaması geçirmiştir. Artvin'in yeni imar planı 1984 yılında hazırlanmış; sonrasında imar planı revizyonu ve ilave imar planı yapılarak 1992 yılında yürürlüğe girmiştir. Söz konusu bu planda, araştırma kapsamındaki Çayağzı Mahallesi iki köprü arasındaki vadiye Lif Levha Fabrikası bulunmaktadır (şekil 5). 2014 yılında Artvin Kenti'nin Nazım İmar Planı'nın çıkarılabilmesi için gerekli olan jeolojik ve jeoteknik etütlerin hazırlanması çalışmaları başlatılmış; 2018 yılında nazım ve uygulama imar planları yetkili kurumlarca onanarak yürürlüğe girmiştir. 2019 yılında planların iptali için dava açılmış ve 2020 yılında dava sonuçlanarak iptal kararı alınmıştır. Bütün bu süreçler neticesinde 2018 tarihli imar planlarındaki eksiklikler giderilerek tekrar hazırlanan 2020 tarihli imar planlarında, dava konusu edilen etki ve sonuçlarının ortadan kalkmış olması dolayısıyla iptal için açılan dava iptal edilmiştir. Yenilenen ve eksiklikleri giderilen Nazım planı, Uygulama İmar planı ve plan notları 2021 yılında onanarak yürürlüğe girmiştir (Artvin Belediyesi, 2021). Değişen koşullar ve ihtiyaçlar sonucu değişim kaçınılmaz olmaktadır. Fakat Kent için olması gereken değişimin bilim, deneyim ve sağduyunun rehberliğinde gerçekleşmesi gerekmektedir.

Artvin'de fiziki olarak çok hızlı bir değişim olmamakla beraber, değişimin görünen yüzü yapılaşma karakterinde olmuştur. Kentteki iki üç katlı bahçeli evlerin yerini apartmanlar, yüksek katlı yapılar almıştır. En belirgin değişim ise Çayağzı Mahallesinde, araştırma alanı içerisindeki Lif-Levha Fabrikasının yıkılarak yerine Artvin Çoruh Üniversitesi Üniversite Yerleşkesinin kurulması ile olmuştur.



Şekil 5. 2010 yılı öncesi, Lif-Levha Fabrikası

1963-1967 Kalkınma planı doğrultusunda, 1965 yılında, Artvin’de lif-levha fabrikası yapılması kararı alınmıştır. 1967 yılında inşaatına başlanmış ve 1971 yılında fabrika inşaatı tamamen bitmiştir (Çağal, 2016) (Şekil 5, 6). Kaynaklarda Lif-Levha Fabrikası’nın, Atabeyli Sancakbeylerinden kalma kâgir saray ile yanındaki kubbeli hamam ve müştemilatı yerinde yapıldığı ifade edilmektedir (Anonim, 1972).



Şekil 6. Çoruh Nehir Kıyısındaki Yerleşim Bölgesinde Değişim-Dönüşüm

Fabrika 1990’larda zarar ediyor gerekçesiyle kapatılmıştır. Söz konusu arazinin 2007 yılında üniversiteye devredilmesi ile fabrikanın üretim binası 2010 yılında, Üniversite Yerleşkesi kurulması için yıkılmıştır. Yaklaşık 70 dönüm üzerinde kurulan Üniversite Yerleşkesinde lojman, kütüphane, kültür merkezi, rektörlük eğitim ve idari yapılar 2010 yılı sonrasında yapılan yapılardır. Konukevi dört blok lojman ve bir idari bina, Lif Levha fabrikası ile beraber inşa edilmiş yapılardır (Şekil 6, 7).



Şekil 7. 2023 Yılı, Üniversite Yerleşkesi

Yerleşkenin doğusunda yer alan askeri alan ve buradaki yapılar 1958-1959 yılında öğretmen yetiştiren okul, "ilk öğretmen okulu" adıyla faaliyet göstermiştir. İlk öğretmen okulu 1973-1974 eğitim ve öğretim sezonunda öğretmen okulu olarak son mezunlarını vermiştir. 1974-1975'te ise okul öğretmen lisesi haline dönüştürülmüştür (Öztürk, 2007). 1980 yılında bu alandaki yapılar dönüştürülerek İl Jandarma Komutanlığının ve İmam Hatip Lisesi'nin hizmetine verilmiştir. Günümüzde de aynı işlevlerin sürdürüldüğü alanda, İmam Hatip Lisesi binası için kullanılan yapı yıkılarak yerine yeni binası inşa edilmiş, 2018 yılında yeni inşa edilen binasında eğitime başlamıştır (Şekil 8).



Şekil 8. İl Jandarma Komutanlığı (Artvin Kültür ve Tarih Araştırmaları, 2016) ve İmam Hatip Lisesi Alanındaki Değişim ve Dönüşüm

Yerleşkenin batı yönünde Karayolları 102. Şube Müdürlüğü hizmet binaları bulunmaktadır. 2005 yılına kadar bu alanda Köy Hizmetleri Müdürlüğü de faaliyetlerini sürdürürken, 13 Ocak 2005 tarihli 5286 Sayılı Köy Hizmetleri Genel Müdürlüğü'nün Kaldırılması Kanunu'nun çıkmasının ardından kurum kapatılmıştır (Mevzuat, 2005). Kurumun alanı ve üzerindeki yapılar Üniversiteye devredilmiştir. Bu alan üzerinde günümüzde 2022 yılında yapımı bitmiş Rektörlük Binası ve inşaatı devam eden öğrenci yurdu binaları görülmektedir. Rektörlük Binasının bulunduğu alan ile Üniversite'nin Çayağzı yerleşkesi arasında kalan Karayolları 102. Şube Müdürlüğü araç parkı ve hizmet binaları yıllardır çözülmemiş bürokratik bir sorun olarak görülebilir (Şekil 6).

Kentin giriş noktalarından biri olan Artvin Kalesi'nin altından geçen köprü'nün, batı yönünde yer alan otel yapısı ve bu otelin karşısında yer alan, Borçka Baraj Gölü üzerinde tekne turları yapılan iskeleyi içine alan rekreasyon alanı bölgeye mekânsal olarak işlevsel çeşitlilik sunmaktadır. Ayrıca Üniversite yerleşkesinin karşısında, Nehir'in diğer kıyısındaki yamaç üzerine inşa edilen "Kent Park" kentin önemli çekim merkezlerindedir (Şekil 9).



Şekil 9. Kent Park ve Üniversite Yerleşkesi

Çalışma alanı içerisinde yer alan Üniversite Yerleşkesi hem bulunduğu Çayağzı Mahallesi, hem de Kent'in mekânsal dönüşümünde etkili bir ivme olmuştur. Özellikle farklı işlevlerdeki yapıların belirlediği kentsel mekanlar bölgenin mekânsal kalitesini artırırken; yapıların birbirleri ve buldukları çevre ile kurdukları veya kuramadıkları ilişkiler açısından aynı kaliteden söz etmek mümkün olmamaktadır.

3.1. Çoruh Vadisindeki Yapılar

Küreselleşmenin gelecekte kentleri nasıl etkileyeceği, dönüşümlerin ve seçeneklerin neler olacağı bilmemekle beraber, standart yaşam düzeni oluşturmaya yönelik politik ve ekonomik eğilimler kent kimliklerini ve onları oluşturan kentsel imgeleri de hızla tüketmektedir. Geçmişle bağlarımızı kuran, doğal çevre ile uyum içerisindeki kentsel dokular ve mimari örnekler bu süreç içerisinde hızla yok olmaktadır. Araştırmalar, Türkiye'nin mekan ve hafıza ilişkisini, iktidar, kamu otoritesi, tüketim kültürü, rant ve ekonomi gibi bağlamların baskınlığıyla açıklamaktadır (Basa, 2015; Batuman, 2014; Dai, 2012;)

Kentin fiziksel çevresini oluşturan yapılar; yasal ve politik koşullar, arazi koşulları, toplumsal kimlik, kültürel yapı, teknolojik olanaklar, kullanım amacı ve kullanıcıları, tasarımcının kişisel deneyimleri ve düşünceleri gibi birçok faktörün etkisi altında var olmaktadır. Kültürü ve kamusal yaşamı takdir etmekten ve anlamaktan kopuk, çoğu zaman yalnızca mimarın veya yatırımcının kişisel eğilimlerine anlam veren metafor ve kavram niteliğinde tasarımlar üretilmiştir. Sonunda ortaya çıkan çevresi ile ilişki kuramamış, anlamlı bir kamusal deneyime sahip olmayan başka bir yapıdır. Bu durum çoğunlukla estetik olmayan aykırı çevreler yaratabildiği gibi, nadir olarak bulunduğu çevreyi anlamlandıran sonuçlara da ulaşabilmektedir. Artvin Kentinin, geçmişte eğimli arazisi üzerinde, iki ve üç katlı yamaca dağılmış yapıların birbiri ile ve doğal çevre ile uyumlu dağılımı, sadece eski fotoğraflarda kalmıştır. Günümüzde kent, yamaç üzerinde gittikçe yükselen betonarme dağ görüntüsündedir. Kentin değişimi; topoğrafyanın doğal eğimini hiçe sayan, yok eden, 8-10 katlara ulaşan yüksek katlı binaların yoğunluğunun gittikçe artması şeklinde olumsuz yönde ilerlemektedir. Ormanları, yeşili kısacası doğası ile tanınan Kentin Merkezinde nefes alacak eğlencilen alanı oldukça sınırlıdır. Bundan dolayı Çayağzı Mahallesinde yapılan Kent park yaşayanların sosyalleştiği ve nefes aldığı önemli bir kazanım olmuştur. Geçmişte Çoruh Vadisinde, Lif-Levha Fabrikası, Karayolları, Köy Hizmetleri Müdürlüğü, Jandarma gibi kamusal yapıların varlığı, nehir kıyısının Kentli tarafından kullanımını sınırlamıştır. Bölge uzun yıllar,

kontrollü girilen, farklı faaliyetlerde işlerin yürütüldüğü ulaşılması zor bir bölge olarak kalmıştır. Oysa nehir kıyıları daha çok bulunduğu bölgenin rekreasyon alanı olarak değerlendirilen, herkesin kullanımına açık yerler olarak planlanmaktadır. Bu yüzden sosyo-kültürel, eğitim, spor, rekreasyon gibi farklı işlev olanakları ile Üniversite Yerleşkesi Kent için olumlu bir değişim-dönüşüm olmuştur. Karşısındaki kıyıda yer alan kent park ile kampüs içinden asma bir köprü ile sağlanan bağlantı, iki kentsel mekân arasında ilişki kurarak ulaşılabilirliği kolaylaştırmakta, üniversite ile yöre halkının etkileşimini artırmaktadır (Şekil 9). Erişilebilirliği artan, toplumun her kesimine hizmet eden kentsel alanların kentli üzerindeki etki alanları artacaktır. Bir kentin yaşanabilirliği kullanıcılarının gereksinim ve ihtiyaçlarını karşılaması ile ilgilidir. Kentleşme ile artan betonlaşma, iş hayatının getirdiği zorluklar, ekonomik sıkıntılar, sosyal çevre kaynaklı sorunlar kent insanının boş zamanlarını değerlendireceği, daha fazla dinlenip, rahatlayabileceği, ruhsal ve bedensel yenilenebileceği mekân ihtiyaçlarını ortaya çıkarmaktadır. Çoruh Vadisindeki söz konusu değişim ve dönüşüm kentin yeni imgeleri olacak kadar etkili, kaliteli kentsel mekânlar kazanılması açısından da önemlidir.

Kentsel mekânlardaki pozitif mekânlar (yapı ve yapı çeşitleri) ile negatif öğeler (açık-yeşil alanlar, avlular, meydanlar, yollar, bağ ve bahçeler) arasındaki ilişkiler, mekân geçişleri ve birbirleri ile uyumu kent estetiğini oluşturmada ve kentsel çevre kalitesini artırmaktadır. Yapılar ve çevrelerinin uyumunun yanında cephe tasarımlarında kullanılacak malzemelerin renk ve dokusu, cephedeki doluluk boşluk dengesi, yapının biçim özellikleri, çevresindeki yapılarla oran-ölçek ilişkisi kentsel çevre kalitesini etkileyen önemli tasarım kaliteleridir. Araştırma alanı içerisinde, Üniversite Yerleşkesi kapsamında modern tarzda inşa edilmiş eğitim ve idari yapılar, kitap metaforu ile üretilen Kütüphane yapısı, yine yerleşke içerisinde neoklasik izler taşıyan Rektörlük Binası, Fabrika döneminden kalma dört katlı eski lojmanlar, konukevi ve yedi katlı yeni lojmanlar yer almaktadır (Şekil 10). Söz konusu kamusal yapılar hiçbir açıdan ne doğal çevreleri, ne de fiziksel çevreleri ile ilişki kuramamaktadır.



Şekil 10. Modern Tarzda İnşa Edilmiş Eğitim-İdari Yapılar ve Yeni Lojmanlar

Ayrıca 1950'li yıllardan günümüze ulaşan Cumhuriyet Dönemi eseri İl Jandarma Komutanlığı yapıları ve giriş cephesinde neoklasik izler taşıyan İmam Hatip Lisesi yapısı bulunmaktadır. Yaklaşık bir buçuk kilometre gibi kısa bir mesafede bulunan bu yapılar, birbiri ve çevresi ile ilişki kuramayan, anlamlandıramadığımız bir yerleşim alanı ortaya çıkarmaktadır.



Şekil 11. İl Jandarma Komutanlığı ve İmam Hatip Lisesi Yapıları

Bölgedeki en eski yapı Cumhuriyet Dönemi yapısı olan İl Jandarma Komutanlığı hizmet binasıdır. Bu dönemde inşa edilen yapıların çoğunluğunda olduğu gibi yalın ve simetrik bir cephe anlayışı vardır. Üç katlı olan yapı, seri şekilde kendini tekrarlayan pencerelere sahiptir. Yapı bir dönemi temsil etmesi sebebiyle Kent sakinlerinin belleklerinde Artvin’de öğretmen yetiştiren bir kamu yapısı olarak hatırlanmakta, kentsel imge olarak yer bulmaktadır. Aynı Bölgede 2018 yılında inşa edilen İmam Hatip Binası’nın giriş cephesinde, geleneksel Selçuklu yapılarında kullanılan taç kapıda olduğu gibi cephede büyük ve gösterişli bir girişin inşa edilmesi amaçlanarak döneme vurgu yapılmıştır. Yapının diğer cephelerinde ise modern mimari özellikleri taşıyan sade ve tekrar eden pencere dizilimi bulunmaktadır (Şekil 11).

Üniversite yerleşkesi içerisindeki eğitim ve idari bloklar ile Ali Nihat Gökyiğit Kültür Merkezi, modern mimarinin izlerini taşıyan, üç katlı, yalın geometrik formları ve sade cephe anlayışı ile birbiri ve çevresindeki açık mekanlar ile ilişki kurabilmiş yapılardır (Eminağaoğlu ve Muhacir, 2018). Yerleşke içerisindeki Merkez kütüphane üst üste konulmuş kitap görüntüsü oluşturan metafor bir tasarım ürünüdür. Kampüs içinde bulunduğu merkezi konum ile Kentin yaşayanları ve ziyaretçilerinin anlattıkları, görmeye geldikleri, kent içinde imge olmuş bir yapıdır (Şekil 12).



Şekil 12. Üniversite Yerleşkesi İçindeki Kütüphane ve Kültür Merkezi

Kampüs içerisinde yer alan Rektörlük Yapısı 2021 yılında tamamlanmıştır. Söz konusu Yapı, Birinci Ulusal Mimarlık Akımı döneminin karakteristik yapılarına benzemektedir. Bu Akım, Osmanlı ve Selçuklu yapılarının süsleme motiflerinden etkilenerek eklektik bir tutumu içermektedir. Dönemin ideoloji-mimarlık etkileşimi, özellikle dış cephelerde, Osmanlı Dönemi mimarlık öğelerinde (kubbe, kemer, portik, taçkapı vb.) dekoratif motiflerin kullanılması şeklinde kendini göstermiştir (Çubukçu, 2021).



Şekil 13. Rektörlük Binası

Rektörlük Binası'nın Çoruh Nehri'ne bakan protokol girişinin olduğu ön cephesinde daha gösterişli bir tasarımın görüldüğü yapının köşeleri yükseltip dışarı taşırılarak kule görünümü almıştır. Geniş saçakları ve saçak altındaki payandaları geleneksel mimariye atıf yapmaktadır. Kuleler boyunca uzanan cam yüzeylerin çevresi Selçuklu motifli kaplama bir çerçeve ile çevrelenmiş, yapı boyunca devam eden çerçeve sivri kemerle tamamlanmıştır. Cephelerde sivri kemerli ve köşeli pencere tipleri birlikte kullanılmıştır. Protokol girişindeki üç kat yüksekliğinde mukarnas başlıklı sütunlar, yapıya heybetli, anıtsal bir görünüm vermektedir. Girişin üzerini örten örtünün çevresi ve altında da aynı motifler kullanılmıştır. Yedi katlı olan, yapının diğer cepheleri de gösterişli tasarlanmıştır (Şekil 13).

Tablo 1. Çalışma Alanı İçerisindeki Kamu Yapıları

	YAPILIŞ YILI	MİMARİ TARZI	TAŞIYICI SİSTEM	KAT	CEPHE
KÜLTÜR MERKEZİ	2012	Modern	Betonarme	2	Cam ve mekanik montaj granit seramik kaplama
KÜTÜPHANE	2017	Metafor	Betonarme	4	Cam ve prekast kaplama
REKTÖRLÜK	2021	Post modern	Betonarme	5	Poliüretan cephe kaplama
YENİ LOJMANLAR	2021	Modern	Betonarme	7	Katları ortaya çıkaran çerçeveler, Fransız pencereler
AÇU EĞİTİM VE İDARİ YAPILARI	2013-2015	Post modern	Betonarme	3	Mekanik montaj granit seramik kaplama ve kompozit kaplama
KOMUTANLIK		Cumhuriyet Dönemi	Betonarme	4	Tekrar eden pencere dizilimleri
İMAM HATİP	2018	Modern	Betonarme	5	Taç kapı görünümlü giriş, tekrar eden pencere dizilimleri

Araştırma alanı içerisinde 1950'li yıllara ait yapılar, modern mimari tarzında yapılmış yapılar, metafor ile üretilmiş bir yapı, Neoklasik üslup ile üretilmiş yapılar bulunmaktadır (Tablo 1). Söz konusu kamusal yapı ve çevresini betimleyen imgeler, temsiller ve anlatımlar, kentte yaşayanların zihninde, belleklerinde herhangi bir şekilde, farklı zamanlarda, olumlu ya da olumsuz anlamlar yüklenerek var olacaktır. Lefebvre, gündelik hayatın ve sosyal ilişkilerin nasıl oluştuğunu anlamak için insanların kullandığı dile, imgelere, anlatımlara bakılması gereğine vurgulamaktadır (Aytaç, 2017; Demir, 2002). Farklı dönemlerde birbiri ve çevresi ile ilişki kurmayı tercih etmeyen Çoruh Vadisindeki yapıların; buldukları çevre içinde, yeni bir kimlik inşası söz konusudur. Yapıların buldukları çevre içinde kabul görmesi, öne çıkması, bulunduğu yere ait olabilmesi, yaşayanların üzerinde yarattığı psikolojik etkiler zamanla ortaya çıkacaktır.

SONUÇ

Artvin Kenti, coğrafyası ile birlikte anlam kazanan silueti ile dikkat çeken özgün bir kenttir. Kenti çevreleyen yüksek dağların arasında, Çoruh Nehrine dik olarak yamaca tırmanan yapılaşma etkili bir siluet görüntüsü oluşturmaktadır. Araştırma kapsamındaki Çoruh Vadisindeki yerleşim alanı, Kentin giriş noktalarında ilk karşılaşılan yerler olması sebebiyle önemli bir imaj bölgesidir.

Araştırmada, söz konusu alanda geçmişe ait izler yok edilerek, bunların yerini yeni yapılar ve yeni yapıların belirlediği kentsel alanların aldığı görülmektedir. Bölgede Nehir kıyısında, Kıyı ile taşıt yolu arasındaki şev, setler şeklinde düzenlenerek Kentliler için önemli bir rekreasyon alanı yaratılmıştır. Bu bölgede arazi yapısına uygun, Nehir kıyısını kullanan tasarımı ile önemli bir kamusal mekân yaratılmıştır. Aynı şekilde Nehir kıyısında kullanılmayan, âtıl bir alanda düzenlenen iskele rekreasyon

alanı, Kent için değerli bir kazanım olmuştur. Araştırma alanında yer alan Üniversite yerleşkesindeki açık alanlar da Nehir ile ilişki kuran tasarımları ile kaliteli kentsel mekânlara dönüşmüş; işlevsel olarak Kentte yaşayanların kullanımına kazandırılmıştır. Fakat bölgedeki yapılaşma karakterinde, Kentsel mekanların oluşumundaki pozitif yaklaşımdan söz etmek mümkün değildir. Kentlilerin belleğinde yer etmiş Fabrika yapısı tamamen yok edilerek yerine farklı mimari tarzlarla yapılmış yapılar inşa edilmiştir. Bölgede yeni bir bellek inşası söz konusudur. Ne yazık ki kentsel mekân, kolektif bellek ve kent kimliğinin inşasında geçmiş keşfetmemizi sağlayacak Fabrikaya ait izler yok edilmiştir. Bölgede son on yıl içinde inşa edilen yapılar ne çevresi ile ne de birbirleri ile ilişki kuramamıştır. Aslında bölgede herhangi bir yapılaşma karakteri de yoktur. Farklı mimari üsluplar, farklı ölçekler, farklı renk ve doku özelliklerine sahip yapılar, Kentin en vurgulu ve en az eğimli arazisi olan Çoruh Vadisinde karmaşa yaratmaktadır. Oysa Keleş ve Mengi'nin de ifade ettiği gibi bu değişimler söz konusu kentin kimliğini oluşturan doğal çevre, yapılaşmış çevre ve toplumsal çevre özelliklerini kaybetmesine neden oluyorsa, bu süreç o kentin kimliksizleşmesiyle sonuçlanabilir (Keleş ve Mengi,2017)

Günümüz mimarlık pratiğinde kentsel projeleri tasarlarken kamusal anlamı ve bağlamsal duyarlılığı anlamaktan uzaklaşan yaklaşım, araştırma kapsamındaki Çoruh Vadisinde de açıkça görülmektedir. Artvin İl'inin girişinde önemli bir imaj alanı olan Fabrika alanı tamamen farklı işlevler üstleneceği bir değişime uğramıştır. Kentin fiziksel çevresinde oluşan bu değişimin, kentsel belleğin de değişmesine yol açması kaçınılmazdır. Fakat gerekli bilimsel ön çalışmalar yapılmadan, tek yapı ölçeği düşünülerek yapılan yapılar, Kentin algısını negatif yönde etkilemektedir. Oysa bu bölgedeki yeni yapılaşmalar, kimlikli sürdürülebilir yeni bir anlayışın başlangıcı olabilir, yeni imajlar, imgeler, estetik görüntüler oluşturmak için fırsat yaratılabilirdi. Kentlerin değişim ve dönüşümünde, bağlamların, kültürel anlamların ve çevre ile etkileşim kurabilmenin incelikleri en üst düzeyde estetikdir. Bütüncül olarak kimlikli yeni bir yapılaşmanın oluşturulması, belleğe ilişkin değerlerin korunması, kent kimliğinin sürekliliğinin sağlanması bakımından önem arz etmektedir.

Etik Standart ile Uyumluluk

Çıkar Çatışması: *Yazar kendileri veya diğer üçüncü kişi ve kurumlarla çıkar çatışmasının olmadığını beyan eder.*

Etik Kurul İzni: *Bu çalışma için etik kurul iznine gerek yoktur*

Teşekkür: *Yoktur*

KAYNAKÇA:

Al, M. (2011), Kentte Bellek Yıkımı ve Kimlik İnşası–Palimpsest: Ankara Atatürk Bulvarı Bağlamında Bir İnceleme, *İdealkent*, Sayı: 4, 2011, 22-36.

Asiliskender, İ. (2009). Cumhuriyet Sonrası Kalkınma Hareketi olarak Sanayileşme ve Mekânsal Değişim, *Türkiye Araştırmaları Literatür Dergisi*, 7 (13), 153-169.

Aslanoğlu, R. A. (1998), Kent, Kimlik ve Küreselleşme, Bursa, Asa Kitabevi.

Aytaç, Ö. (2017), Kent, Metropol ve Değişen Yer/Mekân İmajlar. *Mukaddime*, 8 (1), 1 – 23.

Anonim, (1973). Cumhuriyetin 50. Yılında Artvin 1973 İl Yıllığı.

Artvin Belediyesi (2021). Belediye Meclis Kararları. <https://artvin.bel.tr/MeclisKararlari.aspx> Erişim Tarihi: 07.04.2023

- Artvin Kültür ve Tarih Araştırmaları (2016). Fotoğraflar. <https://www.facebook.com/profile.php?id:100069893350702> Erişim Tarihi: 10. 04.2023
- Aytekin, O. (2013). Çoruh Irmağı Üzerinde Yapılan Tarihi Kayık Taşımacılığı Üzerine Bir Değerlendirme. Uluslararası Sosyal Araştırmalar Dergisi, 6 (25), 58-8.
- Batuman, B. (2014). Saraçoğlu 2013: Kentsel Bellekte ve Kent Mücadelesinde bir Mevzi. Mimarlık, Mimarlar Odası, Ocak-Şubat, 375, 22-23.
- Basa, İ. (2015). Kentsel Hafızanın Sürdürülebilirliği: Bir Mimarlık Stüdyosu Deneyimi. Sanat Tarihi Dergisi, 15, 27-42.
- Boyer, M. C. (1996). The City of Collective Memory, Its Historical Imagery and Architectural Entertainments, Cambridge, MIT Press.
- Çağal, E. (2016). Lif Levha Fabrikasının Hikayesi, <http://serhadartvin.com/?page=makale&file=makaleGoster&id=1793>
- Çay, T. ve Kandemir, E. S. (2022). Türkiye'de imar uygulama mevzuatındaki gelişim süreci. Geomatik Dergisi, 7(1), 26-40.
- Coğrafya Harita (2023). Türkiye İl Haritası 2, <http://cografyaharita.com/haritalarim/4o-artvin-ilinin-lokasyon-haritasi.png> Erişim Tarihi: 31.03.2007
- Çubukçu, E. (2021). Erken Cumhuriyet Dönemi Mimarisinde Ulusal Kimlik Arayışı: Ankara'daki Kamu Yapıları. Kültür Araştırmaları Dergisi, Sayı: 9, 359-378.
- Dai, C. M. (2012). Yer Kuramının Temellerine Göre, Yerin Dönüşümü: Atatürk Bulvarı. Dosya, TMMOB Mimarlar Odası Ankara Şubesi, 28, s. 32-37.
- Demir, E. (2002). "Kamusal Alan ve İmge: Gençlik Parkının Değişen Anlamı", Toplum ve Bilim Dergisi, Sayı: 94, 109-110.
- DSİ (2020). Devlet Su İşleri Genel Müdürlüğü. <https://www.dsi.gov.tr/Haber/Detay/619> Erişim Tarihi:
- Eminağaoğlu, Z. ve Muhacir, S. (2017). Artvin Çoruh Üniversitesi Kampüs Alanlarının Planlama ve Tasarım İlkeleri Kapsamında Değerlendirilmesi. Artium, 6 (1) , 38-43.
- Erol, Ö. (2019), Kent Belleğinin Değişkenleri ve Mekânın Algısına Etkisi, Mimarlar Dergisi, 18, 31-37.
- Harvey, D. (2003), The Right To The City. International Journal of Urban And Regional Research, 27 (4), 939-941.
- Keleş, R. (2005). Kent ve Kültür Üzerine, Mülkiye Dergisi, 29 (246), 9-18.
- Keleş, R. ve Mengi A. (2017). Kent hukuku, İmge Kitabevi Yayınları, Ankara.
- Kiper, P. (2004). Küreselleşme Sürecinde Kentlerimize Giren Yeni Tüketim Mekânları ve Yitirilen Kent Kimlikleri, Planlama, 2004 (4), 14-18.
- Köseoğlu, K. B. ve Aydın, D. (2009). Müstakil konut alanlarında morfolojik ve bağlamsal değişim: Konya Meram Öğretmen Evleri. BAÜ FBE Dergisi, 11(2), 110-123.
- Lefebvre H. (1991). The Production of Space, Blackwell Publishers Ltd.
- Lynch, K. (2012), Kent İmgesi, 12. Baskı, Türkiye İş Bankası Kültür Yayınları, Çeviren: İrem Başaran.
- Massey, D. (1984). Spatial divisions of labour, London, Macmillan.

- Mevzuat, (2005). Köy Hizmetleri Genel Müdürlüğünün Kaldırılması Ve Bazı Kanunlarda Değişiklik Yapılması Hakkında Kanun, <https://www.mevzuat.gov.tr/MevzuatMetin/1.5.5286.pdf> Erişim Tarihi:
- Mutlu, G. (2019). Eskiçağda Artvin, Artvin Tarihi Araştırmaları – I (1.Baskı, s. 17-58) içinde. Kriterya Yayınevi.
- Oldenburg, R. (1999). The great good place: cafes, coffee shops, book stores, bars, hair salons, and other hangouts at the heart of a community. Philadelphia: Da Capo Press, 41-42
- Özgen, K. Y. (2015). Kentsel Kimliğin Değişen Görüntüleri: Eski Kent, Yeni Merkez-İzmit. NWSA-Social Sciences, 10 (1), 1-19.
- Öztürk, A. (2007). Eğitim Tarihinde Artvin. <http://artvinrehberi.blogspot.com/2007/12/eitim-tarihinde-artvin.html> Erişim Tarihi: 13. 04.2023
- Parker, P. M. ve Richards, C. (1994). Architecture and Order: Approaches to Social Space, Ordering the World: perceptions of architecture, space and time. London: Routledge, 1–37,
- Rossi, A. (2006). Şehrin Mimarisi, Kanat Kitap, İstanbul, Çeviren: Nurdan Gürbilek.
- Saçlı, A. (2022), Küreselleşmenin Mekânsal Etkileri ve Kent Kimliği, idealkent, 37 (13), 2110-2128.
- Tekeli, İ. (1991). Bir Kentin Kimliği Üzerine Düşünceler, Kent Planlaması Konuşmaları, TMMOB Mimarlar Odası Yayınları, Ankara.
- Tekeş, A. ve Cürebal, İ. (2019). Arazi Kullanımı İle Yükselti Ve Eğim Özellikleri Arasındaki İlişkinin Analizi: Şehzadeler (Manisa) İlçesi. Turkish Studies - Social Sciences, 14 (4), 1-18.
- Tümaş (2019). T.C. Tarım Ve Orman Bakanlığı Su Yönetimi Genel Müdürlüğü Taşkın Ve Kuraklık Yönetimi Daire Başkanlığı Taşkın Yönetimi Şube Müdürlüğü (2019). Çoruh Havzası Taşkın Yönetim Planı Stratejik Çevresel Değerlendirme Taslak Kapsam Belirleme Raporu. https://webdosya.csb.gov.tr/db/scd/icerikler/coruh_kapsam_bel-rleme_raporu_v2-20200728080944.pdf Erişim Tarihi: 28.03.2023
- Uğurlu, Ö. (2013). Neoliberal Politikalar Ekseninde Türkiye’de Kentsel Mekânın Yeniden Üretimi, Türk Tabipleri Birliği Mesleki Sağlık Ve Güvenlik Dergisi, 47 (13), 2-12.
- Ulu, A. ve Karakoç, İ. 2004. Kentsel Değişimin Kent Kimliğine Etkisi. Planlama, 2004 (3), 59-66.
- Ünlü, T. S. (2017). Kent Kimliğinin Oluşumunda Kentsel Bellek ve Kentsel Mekan İlişkisi: Mersin Örneği, Planlama,27(1), 75–93.
- Yıldız, M., ve Alaeddinoğlu, F. (2011). Küreselleşme Çağında Değişen Mekân Algılayışları, Uluslararası Asya ve Kuzey Afrika Çalışmaları Kongresi, 845-862.

EXTENDED SUMMARY

Research Problem:

This study evaluates the change and development of the Çoruh Coastal Settlement texture within the borders of Arvin City Center. In this context, the building presence and urban space uses of the research area in recent history are examined; In this context, the building presence and urban space uses of the research area in recent history are examined; today's public buildings and urban spaces in their impact areas are evaluated with their positive and negative aspects. This study aims to provide a basis for reminders regarding the Urban Identity and Collective Memory of the Region and to create awareness for new constructions.

Research Questions:

How does the change process of buildings and their surroundings develop in the change and transformation of cities? What are the effects of this change and transformation on urban identity? Is there a typological continuity of changing and transforming structures and their environments? Does it create integrity with the existing texture of the city? In what direction and under what factors are the architectural trends of new constructions occur?

Literature Review:

Space is not lifeless, fixed or static; It is alive, changeable and fluid. From time to time, it establishes relationships with other spaces and returns, merges with them or conflicts with them. These relationships, combinations and conflicts overlap and produce the current space (Lefebvre, 1991). Michel de Certeau evaluates the concept of space as a social existence constructed by the society itself (Al, 2011). The space where social transformations are reflected ensures the sustainability of social relations. New forms emerging in space also differentiate the social structure; this differentiation is realised through the social structuring that has a certain structure in the space in question (Massy, 1984).

According to Lefebvre (1991), both produced and producing space includes not only physical but also social relations and the forces that direct these relations. The city is the right to change ourselves by changing it as we wish. Moreover, it is a collective, not an individual, right because changing the city inevitably depends on the exercise of collective power over urbanization processes. The freedom to make and remake is one of the most valuable but most neglected of our human rights (Harvey, 2003). When the relationship between urban space and social structure over time is examined, it is seen that the time-space relationship is a whole. In other words, while social structure and spatial relations are in a continuous transformation depending on time, urban identities create "memory" through differences and similarities by producing typologies of different periods. (Özgen, 2015). Diversity essentially constitutes an important aspect of spatial identity. It generally includes distinctions that arise from people's identification with the place. The difference of the identifiable and distinguishable features of space deeply nourishes the formation of identity. (Aytaç, 2013).

Methodology:

In this study, the change and transformation of cities is discussed in terms of both space production and the construction of urban identity. A detailed literature research on the subject was conducted and a conceptual framework was created. Old and new photographs of the Research Area were obtained; Old and current images of the Region were obtained from the Google Earth Program using the temporal change module. Within the scope of the study, photographs and images are discussed comparatively. In this framework, the presence of the buildings and the use of urban spaces in recent

history of the research area are examined; today's public buildings and urban spaces in their impact areas are evaluated with their positive and negative aspects.

Results and Conclusions:

Urban areas that increase accessibility and serve all segments of society will increase their impact on the citizens. The liveability of a city is related to meeting the needs and requirements of its users. Increasing concretion with urbanization, the difficulties brought by business life, economic difficulties, and problems arising from the social environment reveal the need for space where urban people can spend their free time, rest and relax more, and renew spiritually and physically. The aforementioned change and transformation in the Çoruh Valley are also important in terms of gaining effective, high-quality and identity urban spaces that will be the new images of the city. However, in today's architectural practice, the approach that moves away from understanding public meaning and contextual sensitivity while designing urban projects is clearly seen in the Çoruh Valley within the scope of the research. The Factory area, which is an important image area at the entrance of Artvin Province, has undergone a transformation in which it assumes completely different functions. The Factory structure, which has a place in the memory of citizens, was completely destroyed and buildings with different architectural styles were built in its place. A new memory is being constructed in the area. Unfortunately, the traces of the Factory that would allow us to discover the past in the construction of urban space, collective memory and urban identity have been destroyed. The buildings constructed in the region in the last ten years have failed to establish a relationship neither with their surroundings nor with each other. In fact, there is no construction character in the region. Buildings with different architectural styles, different scales, different colors and textures create chaos in the Çoruh Valley, which is the most prominent and least sloping land of the city.