

A Study on Park Usage Preferences of the Elderly People

Tahsin Yılmaz^{1*}, Rifat Olgun², Faik Şavklı²

^{1*}: Corresponding Author, Akdeniz University, Architecture Faculty, Department of Landscape Architecture, Antalya. tahsin@akdeniz.edu.tr

²: Akdeniz University, Graduate School of Natural and Applied Sciences, Antalya

DOI: <http://dx.doi.org/10.16950/iustd.34892>

Abstract

Parks are public spaces and open to all sections of society. There is increasing evidence of a positive relation between green spaces in people's living environment and physical and mental health of them. Park environments are important recreational places and provide several opportunities for citizens to experience nature, enjoy leisure activities, and generally improve their wellbeing. These opportunities have a significant importance on choosing parks and user profile change according to them. On the other hand needs and wants of different users are differ from each other. One of the most important differences of users is age.

In 2012, population of the individuals +60 is comprised %11 of total population. It is estimated that this rate will be %16 in 2030. Age is an important factor that directly affects the needs and wants of people. Individuals changes depend on the age and this changes influence all life style of individual. As the world's population ages, there is an increasing need for community environments to support physical activity and social connections for older adults. This exploratory study is aimed to better understand elderly peoples' usage and preferences in parks,

In this study a questionnaire form is used in order to reveal the thoughts, needs and wants of elderly people in parks. At the end of the study it is revealed that passive recreational activities such as resting, spending time, meeting with others are preferred more than other activities. In addition some elderly people express that they demand outdoor fitness equipment in order to exercise in parks.

Key Words: Elderly People, Parks, User Preferences, Antalya.

Suggested Citation

Yılmaz, T., Olgun, R. & Şavklı, F. (2016). A Study on Park Usage Preferences of the Elderly People. *Inonu University Journal of Arts and Design*, 6(14). 1-10. DOI: 10.16950/iustd.34892

Extended Abstract

Introduction

Urban areas play an important role in the development of sustainable development goals of countries. The rapid growth and development of cities cause differentiation in the use of urban areas. Green spaces play a vital role in improving the damaged social, economic, ecological, environmental conditions and increasing the quality of city life (Manavoğlu, 2013). Parks, an important component of urban green spaces, are public spaces and open to public use.

Cities should not be constructed from structures and transportation areas, and must be accessible for all people. This situation requires a variety of equipment and the green areas are one of the most important of this equipment (Pamay, 1978). In these areas, it's intended to keep all natural and cultural conditions in balance for human and community benefit. For this reason, a significant importance should be given to the arrangement of the green spaces along with other functions in the physical planning of the residential spaces as the living space of the people (Atabay, 1988). Open green spaces in city preserve the ecological balance of the city and provide facilities and opportunities for the people to meet active and passive recreation needs of every age group of society (Özkır, 2007). In addition to physical and ecological effects, parks have a great importance in terms of creating a social environment for people living in the cities. Individuals who live in the city spend little time with their friends and family in the rush of daily life and are abstracted from social life. In busy daily life, elderly people who need taking care most are adversely affected by this situation.

Aging is defined to be elderly or to show the affects of increasing age. In the majority of the studies based on aging, the physiological dimension in the definition and classification of aging is being studied. Chronologically, aging is accepted to be over 65 years old. The World Health Organization defines psychogeriatric aging

as 65 years old and as very old who is older than 85 years old (Beğen and Yavuzer, 2012). Today, due to the increase in the number of elderly population, policies developed for the elderly are unfortunately insufficient. Especially, the parks located in cities are not able to serve opportunities for elderly people sufficiently.

In this context, aims of this study are to determine elderly people's reasons of visiting parks; to reveal the pattern of spending time in the parks seasonally, the park use period daily; and elderly people's expectations and pleasure about the parks. At the end of the study several suggestions are recommended according to the results.

Materials and Methods

The main material of the study is the elderly individuals who visit the parks in Antalya. The city of Antalya is located in the Mediterranean Region in the south of Turkey. According to the 2015 adrese based population registration system, the total population of Antalya is 2.288.456. The acreage of Antalya is 20,723 km² (TURKSTAT, 2016).

The study was conducted in Şehitler Parkı (KEPEZ), 23 Nisan Ulusal Egemenlik Parkı (Konyaaltı) and Aydın Kanza Parkı (Muratpaşa) which have intensive use and are located in the borders of Kepez, Konyaaltı and Muratpaşa district municipalities that are the central districts of Antalya.

In this context, a questionnaire form was applied with 60 elderly people. The questions in the questionnaire form were collected in 5 main headings. These are;

- determination of user profile
- determination of time zone of park use
- determination of park use period
- determination of the park selection/preference reasons
- assesment of expectations and satisfaction of park users.

Results and Discussion

According to the results several suggestions below are recommended in order to offer elderly people to use public spaces and parks accessible.

Parks should be located in a walking distance where older people can reach from their homes easily, and structural elements such as ramps, stairs and sidewalks should not prevent older people from access it. In addition, pedestrian paths in the parks should not have components that prevent circulation of elderly people (floor material, slope, height of stairs, surface not suitable for walking stick use, etc.).

Parks should have an arrangement where older people can feel safe. There should be ergonomic equipment elements suitable for use by elderly people and adequate green areas and planting should be created.

Seasonal effects should be considered in the design of parks. Attention should be paid to the creation of shadow areas where older people can sunbathe in winter and cool off in summer.

Especially, since more time is spent in the parks in summer evenings, it is necessary that the lighting elements should be sufficient number and in a suitable position for night use.

Equipments that elderly individuals can do daily gentle exercises should be placed in appropriate locations in parks.

Equipment elements which have been exposed to vandalism in parks should be replaced and/or maintained as soon as possible in order to enhance the safety perception of elderly people using parks.

Consequently, it is necessary that the needs of elderly people in the parks are taken into consideration as other age groups, and parks should be designed in such a way that all age groups can spend time interacting with each other. The life quality of elderly people is a significant indicator of the welfare of countries.

Yaşlı Bireylerin Park Kullanım Tercihleri Üzerine Bir Çalışma

Tahsin Yılmaz^{1*}, Rifat Olgun², Faik Şavklı²

^{1*} : Sorumlu Yazar, Akdeniz Üniversitesi, Mimarlık Fakültesi, Peyzaj Mimarlığı Bölümü, Antalya. tahsinakdeniz.edu.tr

² : Akdeniz Üniversitesi, Fen Bilimleri Enstitüsü, Peyzaj Mimarlığı Anabilim Dalı, Antalya.

DOI: <http://dx.doi.org/10.16950/iustd.34892>

Özet

Parklar kamusal alanlardır ve toplumun her kesimine açıktır. İnsanların yaşadığı çevrede yer alan yeşil alanlar ile onların fiziksel ve ruhsal sağlıkları arasında olumlu bir ilişkinin olduğunu gösteren kaynaklar mevcuttur. Park alanları önemli rekreasyon alanlarıdır ve insanların doğaya yakınlaşmasını sağlamak, eğlenceli aktiviteler sunmak ve genellikle refahlarını arttırmak için çeşitli fırsatlar sunar. Parkların sunmuş olduğu bu fırsatlar parkların kullanıcı profiline değişmesinde büyük bir öneme sahiptir. Diğer taraftan farklı kullanıcıların istekleri ve ihtiyaçları birbirinden farklıdır. Bu farklılığı sağlayan en önemli etkenlerden birisi de yaşlıdır. 2012 yılında 60 yaş ve üzeri bireyler dünya nüfusunun %11'ini oluşturuyorken, 2030 yılında %16'sını oluşturacağı tahmin edilmektedir. Yaşlı insanların isteklerini ve ihtiyaçlarını doğrudan etkileyen önemli bir faktördür. Bireyler yaşa bağlı olarak değişir ve bu değişim bireylerin tüm yaşam tarzlarını etkilemektedir.

Dünya nüfusu yaşlandıkça, yaşlı bireylerin sosyal bağ kurabilecekleri ve fiziksel aktivitelerini gerçekleştirebilecekleri toplumsal çevreye olan ihtiyaç artmaktadır. Bu çalışmada da yaşlı bireylerin park kullanımlarını ve parklardaki tercihlerini daha iyi anlamak amaçlanmıştır.

Çalışma kapsamında hazırlanan anket formu Antalya merkez ilçelerinde yer alan Şehitler Parkı (Kepez), 23 Nisan Ulusal Egemenlik Parkı (Konyaaltı) ve Aydın Kanza Parkını (Muratpaşa) kullanan 60 yaşlı birey ile gerçekleştirilmiştir. Yaşlı bireylerin isteklerini, düşüncelerini ve ihtiyaçlarını tespit etmek amacıyla gerçekleştirilen çalışma sonucunda, yaşlı bireylerin dinlenme, vakit geçirme ve başkalarıyla buluşma gibi pasif rekreasyon aktivitelerini diğer aktivitelerden daha fazla tercih ettiği tespit edilmiştir. Ayrıca bazı yaşlı bireyler parklarda egzersiz yapabilmek için dış mekan egzersiz aletleri talep ettiklerini ifade etmişlerdir.

Anahtar Kelimeler: Yaşlı bireyler, Parklar, Kullanıcı tercihleri, Antalya

Suggested Citation

Yılmaz, T., Olgun, R. & Şavklı, F. (2016). Yaşlı Bireylerin Park Kullanım Tercihleri Üzerine Bir Çalışma. Inonu University Journal of Arts and Design, 6(14). 1-10. DOI: 10.16950/iustd.34892

1. GİRİŞ

Kentsel alanlar ülkelerin sürdürülebilir gelişme hedeflerinin gerçekleşmesinde önemli bir rol oynamaktadır. Kentlerin hızlı büyümesi ve gelişmesi kentsel alan kullanımlarında da farklılaşmaya neden olmakta, bozulan sosyal, ekonomik, ekolojik, çevresel koşulların iyileştirilmesinde ve kentlerin yaşam kalitesinin artırılmasında yeşil alanlar hayati bir rol oynamaktadırlar (Manavoğlu, 2013). Kentsel yeşil alanların önemli bir bileşeni olan parklar kamusal mekanlardır ve herkesin kullanımına açıktır.

Kentler, sadece yapılardan ve ulaşım alanlarından oluşmamalı ve tüm insanlar için ulaşılabilir ve kullanılabilir olmalıdır, bu ise çeşitli donatımları gerektirmektedir. Yeşil alanlar bu donatımların en önemlilerindedir (Pamay, 1978). Bu alanlarda tüm doğal ve kültürel koşulların insan ve toplum yararına dengede tutulması amaçlanır. Bu nedenle insanın yaşam alanı olarak yerleşme mekanlarının fiziki planlamasında diğer fonksiyonlarla birlikte yeşil alanların düzenlenmesine de büyük önem verilmelidir (Atabay, 1988). Bu alanlar kentin ekolojik dengesini korumak ve kentin rekreasyon ihtiyacını karşılamak üzere kentin odak noktalarında bulunması gereken ve içinde toplumu oluşturan her yaş grubundan insanın aktif-pasif rekreasyon gereksinmelerini karşılamaya yönelik tesis ve olanaklara yer veren kent içi açık yeşil alanlardır (Özkır, 2007).

Parklar fiziksel, ekolojik etkilerinin yanında kentte yaşayan bireylerin sosyal bir ortam oluşturmaları açısından da büyük bir öneme sahiptir. Kentte yaşamını sürdüren bireyler günlük hayatın koşuşturmacası içinde arkadaşları, dostları, aileleri ile çok az zaman geçirmekte ve sosyal hayattan soyutlanmaktadır. Yoğun hayatın içerisinde ilgiye ihtiyacı en fazla olan yaşlı bireyler, bu durumdan olumsuz şekilde etkilenmektedir.

Yaşlılık ise sözlük anlamı olarak yaşlı olma, artmış yaşın etkilerini gösterme hali olarak tanımlanmaktadır. Yaşlılığı temel alan çalışmaların çoğunda yaşlılık tanımı ve sınıflamasında fizyolojik boyutu ele alınmaktadır. Kronolojik olarak yaşlanma da 65 yaş üstü olarak kabul edilmiştir. Dünya Sağlık Örgütü psikogeratrik yaşlılık dönemini 65 yaş ve üstünü yaşlı, 85 yaş ve üzerini çok yaşlı olarak tanımlamıştır (Beğer ve Yavuzer, 2012).

Yaşlılık fiziksel, psikolojik ve sosyal boyutları ile değerlendirilmesi gereken bir süreçtir (Artan, 2015). Yaşlılık kişiden kişiye değişebilen bir kavramdır. Her bireyin farklı bir biyolojik geçmişi, farklı iş deneyimleri ve farklı duygusal yaşamı olduğu bir gerçektir. Ayrıca yaşlılık, toplumlar arasında da çeşitli farklılıklar gösterebilmektedir (Taşçı, 2010). Parklar ise yaşlı bireylerin dinlenebileceği, zaman geçirebileceği, diğer insanlarla sosyal ilişkiler içerisinde bulunabileceği yerler olması açısından önemlidir. Fakat günümüzde yer alan birçok park yaşlıların kullanımına uygun donatıları içermemesinin yanında yaşlı bireylerin erişimini kısıtlayan çok sayıda engele sahiptir. Bu durum ise sosyal bir izolasyon ortaya çıkarmaktadır. Sosyalizasyon bireyin kendine olan güven ve saygısını azaltırken, kişinin toplumla bütünleşmesini ve yaşama katılmasını engellemektedir (Burcu, 2004).

Hızla artan dünya nüfusunun 2015 yılı verilerine göre %8.5'ini yaşlı bireyler oluşturmaktadır. En yüksek yaşlı nüfus oranına sahip ilk üç ülke sırasıyla %30.4 ile Monako, %26.6 ile Japonya ve %21.5 ile Almanya iken Türkiye bu sıralamada 167 ülke arasında 66. sırada yer almaktadır (TÜİK, 2016).

Türkiye bazı ülkelere göre oldukça genç bir nüfusa sahip olmasına rağmen ülkedeki yaşlı nüfus oranı bir çok ülkenin nüfusundan daha fazladır. Türkiye'de yaşlı nüfus (65 yaş ve daha üstü) 2015 yılında 6 milyon 495 bin 239 kişidir. Yaşlı nüfusun toplam nüfus içindeki oranı 2014 yılında %8 iken 2015 yılında bu oran %8.2'ye yükselmiştir. Zamanla artan yaşlı nüfusun %43.8'ini erkek bireyler oluştururken, %56.2'si kadın bireylerden oluşmaktadır (TÜİK, 2016). Bununla beraber Dünya Engellilik Raporuna göre yaşlılık ve engellilik giderek yaygınlaşmaktadır (Dünya Engellilik Raporu, 2011).

Günümüzde yaşlı nüfusun sayısında yaşanan artışa bağlı olarak, yaşlılara yönelik geliştirilen politikalar ne yazık ki yetersiz kalmaktadır. Özellikle kentlerimiz ve kentlerimiz içerisinde yer alan parklar yaşlı bireylere yeteri kadar hizmet edememektedir.

Bu kapsamda çalışmanın amacı, yaşlı bireylerin kentlerde yer alan parklara gitme nedenlerini, mevsimsel farklılıklarda göz önüne alındığında parklarda ne kadar zaman geçirdikleri ve günün hangi saat diliminde parkları kullandıkları,

parklardan olan beklentilerini ve memnuniyetlerini tespit etmektir. Ve elde edilen bilgiler

doğrultusunda yaşlıların park kullanımlarına yönelik bir takım öneriler geliştirmektedir.

2. MATERYAL VE YÖNTEM

Çalışmanın ana materyalini Antalya kenti ve kent içerisinde yer alan parkları kullanan yaşlı bireyler oluşturmaktadır. Antalya kenti, Türkiye'nin güneyinde, Akdeniz Bölgesi'nde yer almak-

tadır. 2015 yılı adrese dayalı nüfus kayıt sistemine göre toplam nüfusu 2.288.456'dır. Yüzölçümü ise 20.723 km² dir (TÜİK,2016).



Şekil 1. Antalya'nın ve çalışma alanlarının Türkiye haritası üzerindeki konumu (Google Earth, 2016)

Çalışma Antalya kentinin merkez ilçeleri olan Kepez, Konyaaltı ve Muratpaşa belediyesi sınırları içerisinde yer alan ve yoğun kullanıma sahip Şehitler Parkı (Kepez), 23 Nisan Ulusal Egemenlik Parkı (Konyaaltı) ve Aydın Kanza Parkında (Muratpaşa) yürütülmüştür. Bu kapsamda, parkları kullanan yaşlı bireylerin mevsimsel farklılıklara bağlı olarak parkları kullandıkları saat aralığının ve parklarda geçirdikleri sürenin, parkları tercih nedenlerinin, parklardan olan beklentilerinin ve memnuniyet ölçütlerinin belirlenmesine yönelik anket çalışması gerçekleştirilmiş ve 60 yaşlı birey ile görüşülmüştür.

Anket formunda yer alan sorular, 5 ana başlık halinde toplanmıştır. Bunlar;

- Kullanıcı profilinin ortaya konulması
- Parkların tercih zamanlarının belirlenmesi
- Park alanı kullanım süre/zamanlarının belirlenmesi
- Parkın tercih/seçim nedenlerinin belirlenmesi
- Park alanı kullanıcı memnuniyeti ve beklentilerinin değerlendirilmesi şeklindedir.

3. BULGULAR

Katılımcıların sosyo-demografik özellikleri incelendiğinde, katılımcıların %50'sini bayanlar, geriye kalan %50'sini ise erkekler oluşturmaktadır. Çalışma yaşlı grubunda yer alan bireyler üzerinde gerçekleştirildiği için katılımcıların tamamı 65 yaş ve üzerindedir.

Parkları kullanan yaşlı bireylerin %36.7'sinin ilköğretim mezunu olduğu belirlenmiştir. Bunu %30 ile lise mezunu, %15 ile ortaokul mezunu, %11.7 ile okur-yazar olmayan kullanıcılar izlemektedir ve son olarak %6.7 ile üniversite mezunu yaşlı bireyler oluşturmaktadır.

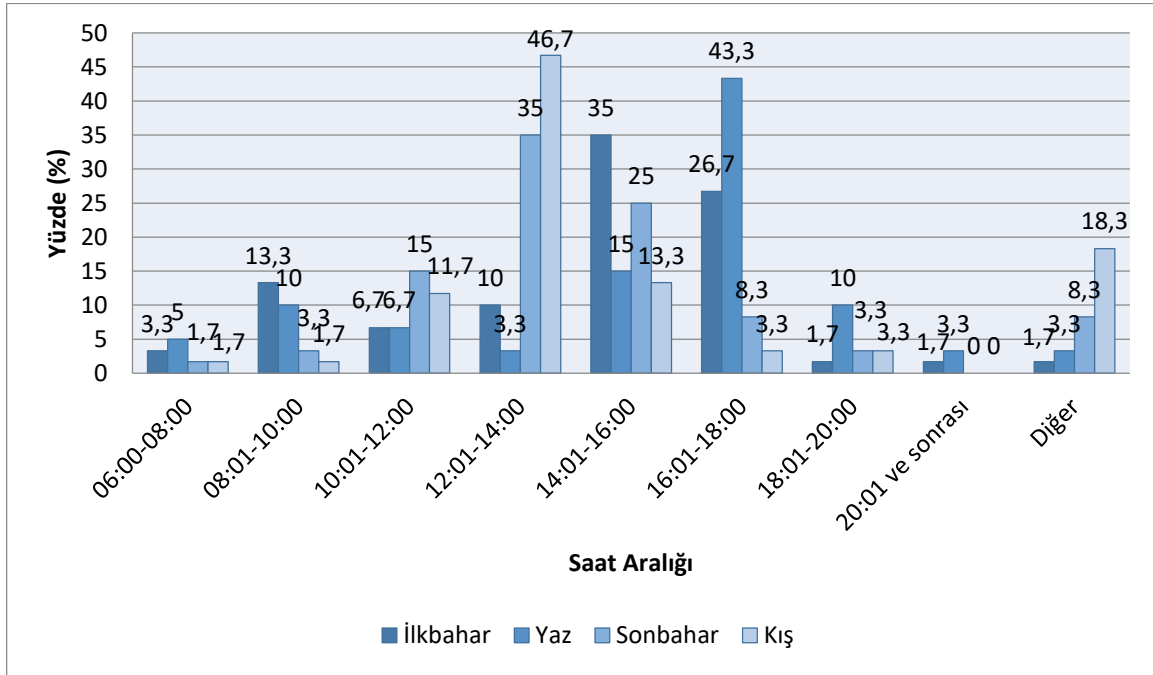
Çalışma durumlarına göre incelendiğinde; çalışmayanların %86.7 ile çoğunlukta olduğu tespit edilmiştir. Geriye kalan %13.3'ü ise çalışan kesimi oluşturmaktadır. Ve bu yaşlı bireylerin büyük bir çoğunluğu (%93.3) aileleri ile birlikte, az bir kısmı (%6.7) ise tek başına yaşamaktadır.

Gerek iklimsel özellikler gerekse de sosyal yapı gereği parkların gün içerisinde kullanım saatleri

değişmektedir. Mevsimsel olarak bazı saat dilimlerinde parkları kullanan yaşlı bireylerin sayıları arasında büyük farklılıklar olabilmektedir.

Mevsimsel olarak yaşlı bireyler tarafından parkların en fazla tercih edildiği saat aralıkları, İlkbahar mevsiminde yaşlı bireylerin %35'i

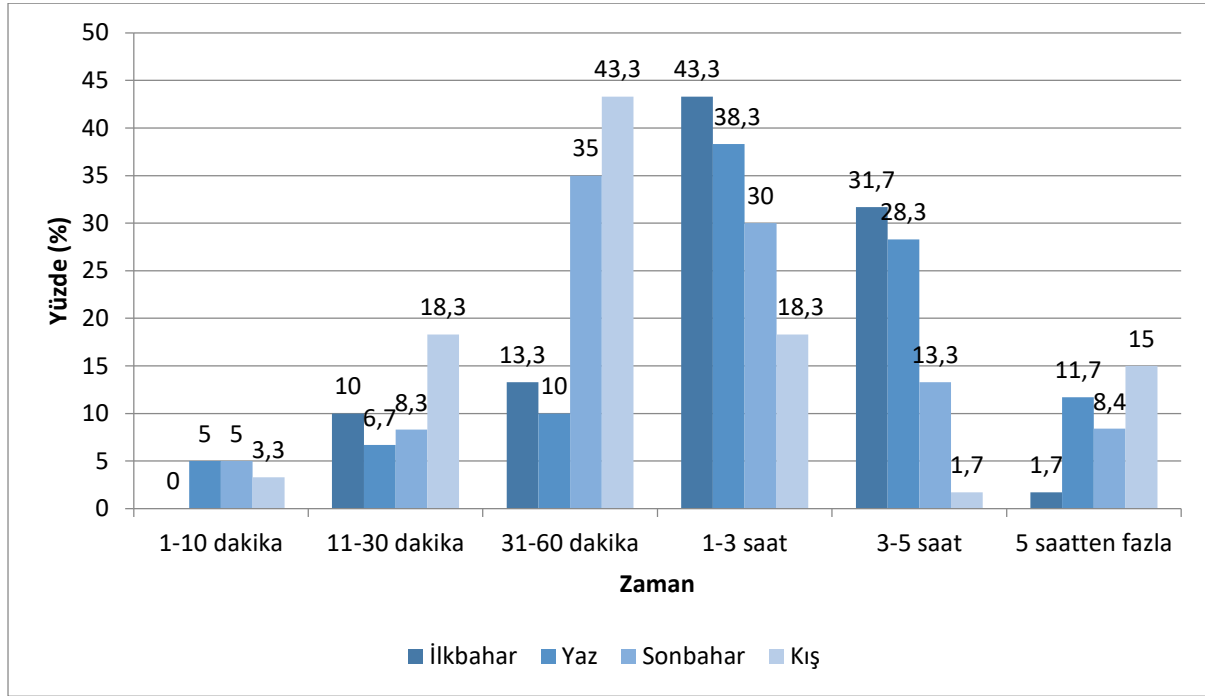
parkları saat 14:01-16:00 aralığında, Yaz mevsiminde yaşlı bireylerin %43.3'ü parkları saat 16:01-18:00 aralığında, sonbahar mevsiminde yaşlı bireylerin %35'i parkları saat 12:01-14:00 aralığında ve kış mevsiminde yaşlı bireylerin %46.7'si parkları saat 12:01-14:00 aralığında kullanmayı tercih etmektedir (Şekil 2).



Şekil 2. Yaşlı bireylerin mevsimlere göre parkları kullanım saat aralığı

Yaşlı bireylerin parklarda geçirdikleri sürelerde mevsimsel olarak farklılıklar gösterebilmektedir. En yüksek kullanım düzeyine %43.3'lük değer ile ilkbahar ve kış ayları sahiptir. Yaşlı bireyler ilkbahar aylarında 1-3 saat arası parklarda zaman geçirirken, kış aylarında 31-60 dakika arasında zaman geçirmektedir (Şekil 3).

Parklarda en az vakit geçirme süresi %1.7 ile ilkbahar ve kış mevsimlerinde görülmektedir. İlkbahar mevsiminde yaşlı bireylerin %1.7'si 5 saatten daha fazla zaman geçirirken yine benzer şekilde kış aylarında yaşlı bireylerin %1.7'si 3-5 saat arasında parklarda vakit geçirmektedir (Şekil 3).



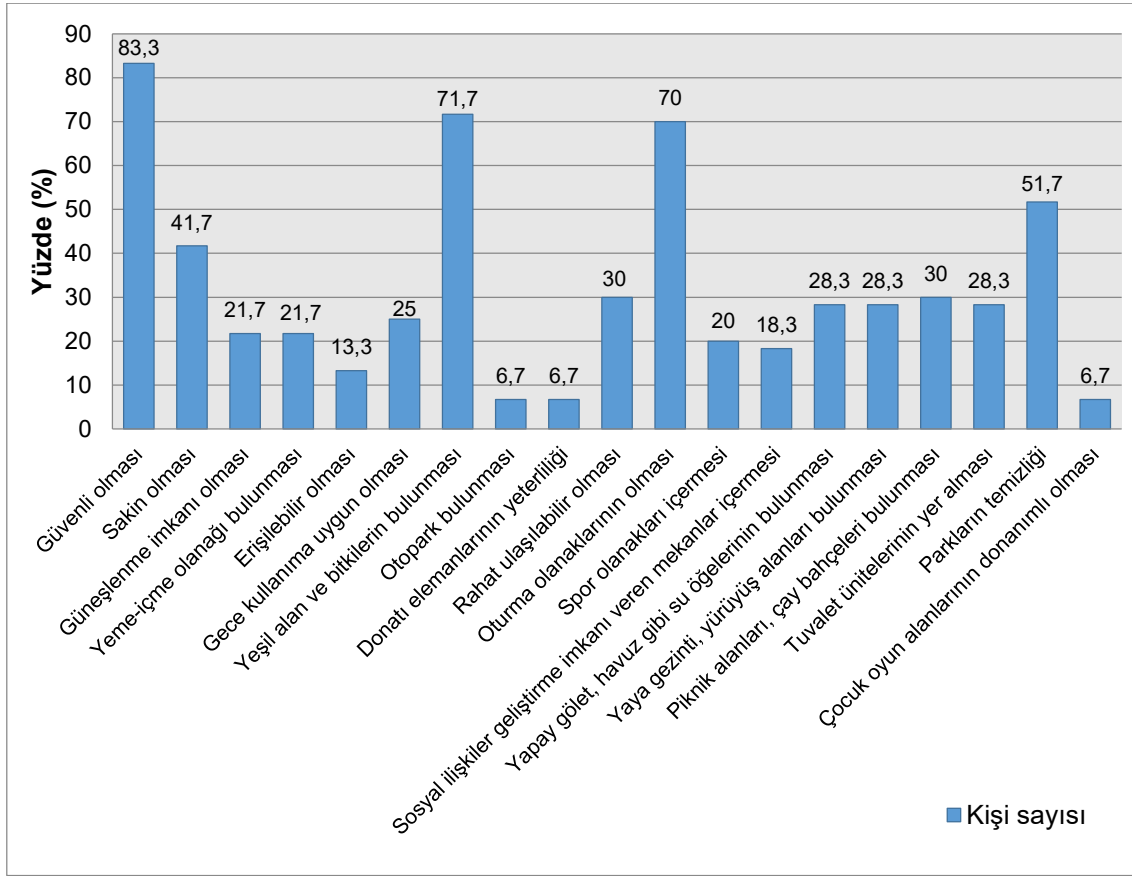
Şekil 3. Yaşlı bireylerin mevsimlere göre parklarda geçirdikleri zaman aralığı

Yaşlı bireylerin parklara gitme nedenleri kişilere göre farklılıklar göstermektedir. Çalışma kapsamında elde edilen verilere göre yaşlı bireyler öncelikli olarak parklara gün içerisinde vakit geçirmek için gitmektedir. Önem sırasına göre diğer tercihleri ise, diğer bireylerle sosyal bir ortam oluşturmak, dinlenmek, güzel manzaraya sahip olan parklarda manzarayı seyretmek ve spor yapmaktır.

Yaş gruplarına göre parklardan olan beklentilerde farklılık göstermektedir. Genç bireyler genellikle parklarda kullanıcıya hareket kazandıracak donatıların ve etkinliklerin yer almasını

beklerken, yaşlı bireyler daha çok sakinleştirici, dinlendirici donatıların ve etkinliklerin olmasını beklemektedir.

Çalışma kapsamında elde edilen veriler sonucunda yapılan analizlerde yaşlı bireylerin yüksek oranda (%83.3) parkların güvenli olmasını istedikleri, ayrıca parklarda yeşil alanların ve bitkilendirmelerin yeterli olmasını, parklar içerisinde yaşlı bireylerinde rahat bir şekilde kullanabilecekleri insanın antropolojik ölçülerine uygun oturma birimlerinin bulunmasını ve parkların temiz olmasını bekledikleri sonucuna ulaşılmıştır (Şekil 4).



Şekil 4. Yaşlı bireylerin parklardan beklentileri

SONUÇ

Yaşlı bireyleri, görevini tamamlamış ve topluma yük birer obje gibi toplumdan soyutlamak yerine onları toplumun hala bir parçası olduklarını hissettirmek ve sosyal yaşantılarına devam etmelerini sağlamak her bir bireyin ve devletin görevidir. Bu sosyal yaşamı yaşlı bireylere sunmanın bir yoluda, onların kamusal alanları ve bu alanlar içerisinde yer alan parkları rahat bir şekilde kullanmalarını sağlayacak imkânları sunmaktır.

Öncelikle parklar yaşlı bireylerin evlerinden çıktıktan sonra rahat bir şekilde ulaşabilecekleri mesafede olmalı ve gerek rampalar gerekse de merdiven, kaldırım gibi yapısal unsurlar yaşlıların erişimini engellememelidir. Ayrıca park içerisinde yer alan yaya yollarıda yaşlı bireylerin dolaşımını engelleyen (zemin malzemesi, eğim, merdiven rıht yüksekliği, baston kullanımına uygun olmayan yüzey vb.) unsurlara sahip olmamalıdır.

Parklar yaşlı bireylerin kendini güvende hissedebileceği bir düzenlemeye sahip olmalıdır. Park içerisinde yaşlı bireylerin kullanımına

uygun ergonomik donatı elemanları bulunmalı, yeterli yeşil alan ve bitkilendirme yapılmalıdır. Fakat gerek donatı elemanlarının konumlandırılması gerekse de yapılan bitkisel tasarımlar yaşlıların güvenlik algısını olumsuz etkilememelidir.

Parkların tasarımında mevsimsel etkilerde göz önünde bulundurulmalıdır. Yaşlıların kışın güneşlenebilecekleri, yazın serinleyebilecekleri gölge alanlara yer verilmelidir

Özellikle yaz aylarında akşamları parklarda daha fazla vakit geçirilmesinden dolayı parkların gece kullanımına uygun olması için aydınlatma elemanlarının yeterli sayıda ve uygun konumda olması gerekmektedir.

Yaşlı bireylerin günlük hafif egzersizler yapabileceği egzersiz aletlerinin parklarda uygun konumlara yerleştirilmesi gerekmektedir.

Parklar içerisinde vandalizm eylemlerine maruz kalmış olan donatı elemanlarını parkları kullanan yaşlı bireyler üzerindeki güven algısını azaltacağı için en kısa zamanda donatı

elemanları ya değiştirilmeli veya bakım-onarımı yapılmalıdır.

Bu kapsamda yaşlı bireylerin vermiş oldukları emekler ve yapmış oldukları fedakarlıkların birazda olsa karşılık bulması açısından onların

memnuniyetini sağlamak amacıyla hayatın her alanında olduğu gibi parklarda da onların ihtiyaçlarının gözetilmesi gerekmektedir. Bir ülkenin yaşlı bireylerinin sürdürdüğü hayat o ülkenin refahının bir göstergesidir.

KAYNAKÇA

Artan, T. (2015). *Yaşlıların Psiko-Sosyal Özellikleri ve Sorunları*. Web: www.eydb.aile.gov.tr (Erişim Tarihi:05/10/2016)

Atabay, S. (1988). *Yeşil Alan Planlaması ve Peyzaj Tasarım İlkeleri İlişkisi*. Yıldız Üniversitesi Matbaası, İstanbul.

Beğen, T. ve Yavuzer, H. (2012). *Yaşlılık ve yaşlılık epidemiyolojisi*. Klinik Gelişim, 25:1-3.

Burcu, E. (2004). *Türkiye’de Özürlü Birey Olma: Temel Sosyolojik Özellikleri ve Sorunları Üzerine Bir Araştırma*. Hacettepe Üniversitesi Yayınları, Ankara, s.322.

Dünya Engellilik Raporu, (2011). Web: <http://www.eyh.gov.tr/yayin-ve-kaynaklar> (Erişim Tarihi:05/10/2016)

Google Earth (2016). Web:<https://earth.google.com/> (Erişim Tarihi:02/09/2016)

Manavoğlu, E. (2013). *Antalya Kenti Yeşil Alanlarının Çok Ölçütlü Analizi ve Planlama Stratejilerinin Geliştirilmesi*. Yüksek Lisans Tezi, Akdeniz Üniversitesi Fen Bilimleri Enstitüsü, Antalya.

Özkır, A. (2007). *Kent Parkları Yönetim Modelinin Geliştirilmesi*. Doktora Tezi, Ankara Üniversitesi, Fen Bilimleri Enstitüsü, Peyzaj Mimarlığı Anabilim Dalı, Ankara.

Pamay, B. 1978. *Kentsel Peyzaj Planlaması*. İstanbul Üniversitesi Yayınları, İstanbul.

Taşçı, F. 2010. *Yaşlılara Yönelik Sosyal Politikalar: İsveç, Almanya, İngiltere ve İtalya Örnekleri*. Web: <http://calismatoplum.org>, Sayı: 24(Erişim Tarihi:02/09/2016).

TÜİK, 2016. *İstatistiklerle Yaşlılar, 2015*. Web: <http://www.tuik.gov.tr/PreHaberBultenleri.do?id=21520>