

To Cite This Article: Dinç, Y., & Usun, Ç. F. (2023). Türkiye’de turizm kentleşmesini nüfus artış hızı ve iç göç verileri üzerinden yeniden düşünmek. *International Journal of Geography and Geography Education (IGGE)*, 50, 201-220.
<http://dx.doi.org/10.32003/igge.1299423>

TÜRKİYE’DE TURİZM KENTLEŞMESİNİ NÜFUS ARTIŞ HIZI VE İÇ GÖÇ VERİLERİ ÜZERİNDEN YENİDEN DÜŞÜNMEK*

Rethinking Tourism Urbanization in Türkiye Through Population Growth Rate and Internal Migration Data

Yücel DİNÇ¹, Çetin Furkan USUN²

Öz

Bu makale, Türkiye’nin batı ve güney kıyılarındaki uluslararası turizm merkezlerinde meydana gelen turizm kentleşmesi olgusunu nüfus artış hızı ve iç göç verilerindeki değişimler üzerinden incelemektedir. Bu amaçla çalışmada, Türkiye İstatistik Kurumu’ndan (TÜİK) elde edilen verilerden (1980-2021) hareketle turizm merkezlerinin nüfus artış hızları ve iç göç oranları hesaplanmıştır. Turizm merkezlerinin bu konulardaki istatistiksel değerleri Türkiye’deki diğer yerleşim birimlerine ait değerlerle karşılaştırılmış, böylece turizmin, kentleşmenin nüfus ve iç göç boyutu üzerindeki rolü ortaya konulmuştur. Bulgulara göre; 1980-1990 döneminin nüfus artış hızları, araştırmaya konu olan merkezlerin tamamında tüm sayım dönemlerindeki en yüksek değerler olarak ayırt edilmiştir. Bu dönemdeki nüfus artış hızları kent ölçeğinde karşılaştırıldığında ise incelenen on kent Türkiye’de %5’lik dilime girerek ilk sıralarda yer aldığı belirlenmiştir. 1980-2021 dönemindeki nüfus artış hızları ilçeler bazında karşılaştırıldığında da turizm merkezlerinin Türkiye’de en yüksek nüfus artış hızına sahip ilçeler arasında yer aldıkları tespit edilmiştir. Uluslararası turizm merkezlerinde, bağlı bulunduğu il dışında doğanların oranları 1985 yılında daha çok %30’un altında kalmışken, 2021 yılında bu oranların önemli bir bölümü %50’nin üzerine çıkmıştır. Söz konusu turizm merkezleri, 1985-2021 döneminde doğum yeri ölçütüne göre de en fazla değişime sahip ilçeler arasında yer almıştır. Sonuç olarak nüfus artış hızı ve iç göç değişkenlerinin, Türkiye’de turizm kentleşmesinin açıklanmasında oldukça kullanışlı olduğu görülmüştür.

Anahtar Kelimeler: Turizm, Turizm Kentleşmesi, Nüfus Artış Hızı, İç Göç, Türkiye

Abstract

This article examines the phenomenon of tourism urbanization in international tourism centers on the western and southern coasts of Türkiye, through the changes in population growth rate and internal migration data. For this purpose, population growth rates and internal migration rates of tourism centers were calculated based on the data obtained from the Turkish Statistical Institute (TUIK) (1980-2021). Tourism centers’ statistical values on these issues were compared with the values of other settlements in Türkiye, thus the role of tourism urbanization on the population and internal migration dimension was revealed. According to the findings, population growth rates for the period 1980-1990 were the highest values in all census periods in all centers subject to the study. The comparison of the population growth rates in this period showed that the ten cities examined are in the first place by entering the 5% slice in Türkiye. When the population growth rates in the period of 1980-2021 are compared on the basis of districts, tourism centers are among the districts with the highest population growth rate in Türkiye. While the rate of those born outside the city in international tourism centers remained below 30% in 1985, a significant portion of these rates increased above 50% in 2021. The mentioned tourism centers are among the districts with the highest change in terms of place of birth in the 1985-2021 period. As a result, the population growth rate and internal migration variables are quite useful in explaining the tourism urbanization in Türkiye.

Keywords: Tourism, Tourism Urbanization, Population Growth Rate, Internal Migration, Türkiye

* Sorumlu Yazar: Dr. Öğr. Üyesi., Hatay Mustafa Kemal Üniversitesi., dyucel.13@hotmail.com

GİRİŞ

Turizm dünyanın en büyük ve en hızlı gelişen endüstrilerinden birini oluşturmaktadır (Teixeira & Ferreira, 2018). Turizm sektöründeki gelişmelerle birlikte deniz-kum-güneşin uygun olduğu kıyı alanlarında birçok turizm merkezi ortaya çıkmış, mevcut yerleşmeler ise büyüyüp gelişmiştir (Mullins, 1991; Doğaner, 2001; Özgüç, 2007; Işık & Zoğal, 2017). Turizmin öngörülemez büyümesinin bir sonucu olarak, kıyılardaki yerleşmelerin zaman içinde hızla kentleşmesi kaçınılmaz olmuştur (Andriotis, 2006; Ghosh, 2020). Dünya genelinde turizmin kentleşme üzerinde yarattığı bu çarpıcı etkilere örnek oluşturabilecek kentlere her geçen yıl yenileri eklenmiş ve bu yolla kentleşen yerleşmelerin sayısı hızla artış göstermiştir (Mullins, 1991; Andriotis vd., 2023).

Türkiye, turizm odaklı kentleşme deneyimlerini 1950 ve 1960’lı yıllarda yaşamaya başlamış ancak turizm sektörünün yerleşmeler üzerindeki çarpıcı etkisi 1980’li yılların başlarında görülmeye başlamıştır (Doğaner, 1998; Işık & Zoğal, 2017; Akengin & Dinç, 2020a). Türkiye’de özellikle Ege ve Akdeniz kıyılarının turizm bakımından giderek önem kazanması üzerinde 1960’lı yıllarda turizmde planlı döneme geçiş, turistik gelişim projelerinin ve bazı yasal düzenlemelerin etkileri olmuştur (Kervankıran & Aktürk, 2017). O zamanki ismiyle Turizm ve Tanıtma Bakanlığı tarafından 1969 yılında Balıkesir-Antalya kıyı bandında 3 km derinliğindeki alan turistik gelişme bölgesi olarak ilan edilmiştir (Doğaner, 2001). 1982 yılında çıkarılan Turizmi Teşvik Kanununun yanı sıra, Güney Antalya, Side (Doğu Antalya), Köyceğiz ve Kuşadası Turistik Gelişim Projelerinin sağladığı olanaklar Türkiye’nin güney ve batı kıyılarına yönelik önemli değişim ve dönüşümleri beraberinde getirmiştir (Doğaner, 2001; Emekli, 2001; Özgüç, 2007; Doğanay & Zaman, 2013).

Benimsenen politikalarla birlikte hızla gelişen turizm aktiviteleri, özellikle Ege ve Akdeniz kıyılarındaki yerleşmelerin fiziksel ve sosyal çevresinde bazı değişikliklere yol açmıştır (Emekli, 1998). Bazı kıyılar, balıkçı köylerinin turizm merkezi hâline gelmesi gibi bir işlevsel dönüşüme uğrarken, bazıları ise boş kıyılarda yeni turizm yatırımları ile gelişmişlerdir (Özgüç, 2007). Diğer yandan bu bölgelerin özellikle kıyı kesimlerinde idari merkez olan ve kırsal yapısını koruyan yerleşim birimlerinin kentleşme süreçleri hızlanmıştır (Doğaner, 2001). Turizm-kentleşme ilişkilerine dayanan bu durum, literatürün ilgisini çekmiş ve turizme dayalı kentleşme süreçleri sosyal, kültürel, ekonomik, mekânsal ve demografik boyutlarıyla ele alınmıştır (Dökmeci & Terzi, 2003; Timor, 2004; Akış, 2007; Bozyer, 2008; Akış, 2011; Pekpak, 2012; Kapluhan, 2014; Sabancı, 2016; Işık & Zoğal, 2017; Doğan, 2018; Kapan, 2018; Kapan & Timor, 2018; Akengin & Dinç, 2020a). Hatta son dönemdeki bazı çalışmalarda turizm kentleşmesine yönelik değişkenler geliştirilmiş ve arazi kullanımından istihdama kadar farklı model önerileri ileri sürülmüştür (Işık & Zoğal, 2017; Akengin & Dinç, 2020b; Usun, 2022; Usun vd., 2022; Andriotis vd., 2023). Işık (2005), Türkiye’nin kentleşme modellerini ortaya koyduğu bir çalışmada Ege ve Akdeniz kıyılarında özellikle 1980’lerden itibaren nüfusları hızla artan kentlere yönelik turizm kentleşmesi modelini ileri sürmüştür. Işık & Zoğal (2017), Antalyada turizm kentleşmesinin Türkiye’nin diğer kentlerinden farkını ortaya koyabilmek için nüfus artış hızı, göç, istihdam, yabancı nüfus ve mülk edinimi gibi veriler üzerinden değerlendirmeler yapmıştır. Akengin & Dinç (2020a), Manavgat’ta turizm-kentleşme ilişkisini nüfus artış hızı, nüfusun cinsiyet ve yaşa göre dağılımı, göç, istihdam, yabancı evlilikleri, mekânsal gelişim, arazi kullanımı ve bazı turistik göstergelerle (konaklama tesisi, yabancı gazeteler gibi) açıklamıştır. Bir başka çalışmada Usun (2022), Kuşadası örneğinden hareketle Türkiye’de turizm kentleşmesine yönelik değişkenler ortaya koymuş ve bunları alt değişkenlerle detaylandırmıştır. Bazı çalışmalarda, arazi kullanımı bakımından turizm kentleşmesine özgü birer ticaret sahası olarak gelişen “turizm iş sahaları” form, fonksiyon ve istihdamın yapısal özellikleri yönüyle incelenmiştir (Akengin & Dinç, 2020b; Usun vd., 2022; Usun & Işık, 2022; Andriotis vd., 2023). Söz konusu çalışmalardan farklı olarak Usun vd. (2022), Türkiye’de turizm sektöründe çalışan işgücünün hızlı büyümesi, turizmin istihdam yaratma potansiyeli ve mevsimlik özelliğinden hareketle turizm kentleşmesine yönelik bir istihdam modeli önermişlerdir.

Turizmin yerleşmeler üzerindeki en önemli etkilerinden biri, yerleşme nüfusunun demografik yapısı üzerinde meydana gelen değişikliklerdir (Özgüç, 2007). Turizmin gelişmesiyle birlikte nüfus artışı, nüfusun yapısal özelliklerinin değişmesi, mevsimlik nüfus hareketleri gibi demografik etkiler ile altyapı ve üstyapı ihtiyacını karşılamaya yönelik mekânsal büyüme meydana gelir. Bu açıdan değerlendirildiğinde turizm öncelikle nüfus yapısını etkilemekte, nüfusun cinsiyet ve yaş gruplarını değiştirmekte, yeni iş türlerini ortaya çıkarmakta ve böylece turizm kentleri birer çekim merkezine dönüşmektedir (Emekli, 1998; Usun,

Bu formülde; R: yıllık nüfus artış hızını, Ln: logaritmayı, P2: sonraki sayımda elde edilen nüfus miktarını, P1: önceki sayımda elde edilen nüfus miktarını, N: iki sayım dönemi arasında geçen zamanı (yıl farkını) ifade etmektedir. Formül Microsoft Excel programına tanımlanmış ve hesaplamalar buradan yapılmıştır.

Turizm merkezlerinin istatistiksel değerleri Türkiye’nin diğer yerleşim birimlerine ait değerlerle karşılaştırılmış, böylelikle turizmin kentleşme üzerindeki etkisini ülke ölçeğinde yorumlama imkânı doğmuştur. Çalışmada, nüfus artış hızı verileri 1980-1990 ve 1980-2021 olmak üzere iki ayrı dönem halinde incelenmiştir. Türkiye’de 1980’li yılların başlarında hızla artan turizm teşvik ve yatırımlarının nüfus artış hızlarına etkilerini somut bir şekilde görebilmek için her iki dönem de 1980 yılı ile başlatılmıştır. Bunlardan 1980-1990 döneminin ayrıca incelenmesinin nedeni araştırmaya konu olan kentlerin tamamında tüm sayım dönemlerindeki en yüksek nüfus artış hızı değerlerinin bu döneme karşılık gelmesidir.

1980 ve 1990 yılı nüfus verileri kent ölçeğinde temin edilmiş ve Türkiye’deki diğer kentlerle nüfus artış hızı değerleri bakımından karşılaştırmalar yapılmıştır. Diğer yandan 1980-2021 dönemine ait nüfus artış hızları kent ölçeğinde ortaya konulmak istense de, 2012 sonrasında yürürlüğe giren Büyükşehir Belediye Yasası gibi idari düzenlemelerin büyükşehirlerde coğrafi sistematiğe uygun olmayan kent nüfuslarını ortaya çıkaracağı düşünülmüştür. Bu nedenle 1980-2021 döneminde nüfus artış hızlarında meydana gelen değişim, kent nüfusları yerine ilçe nüfusları üzerinden hesaplanmıştır. Böylece Türkiye’deki tüm ilçelerin 1980-2021 dönemindeki nüfus artış hızları belirlenmiş ve sonuçlar tablo halinde ortaya konulmuştur.

Doğum yerlerine göre yerleşme nüfusları, göçün ölçülmesinde kullanılan yaklaşımlardan birini oluşturmaktadır. Bu yaklaşıma göre, ikamet edilenden farklı bir ilde doğan nüfus, iç göçlerle gelmiş nüfus olarak kabul edilmektedir (Yakar, 2017). Aynı şekilde, Türkiye’de 2007 yılından itibaren uygulanmaya başlanan Adrese Dayalı Nüfus Kayıt Sistemine göre ikamet edilen ilçeye göre nüfusa kayıtlı olunan il verisi iç göçleri açıklayabilmek bakımından oldukça kullanışlı bir veridir. Buna göre ikamet edilen ilden farklı bir ilin nüfusuna kayıtlı olan nüfus iç göçle gelen nüfusu oluşturmaktadır (Şahin, 2009, 2012). Bu çalışmada turizm-iç göç ilişkisini ortaya koyabilmek için TÜİK’ten elde edilen sayımı yapılan/ikamet edilen ilçeye göre doğum yeri verisi (1985-2021) ile ikamet edilen ilçeye göre nüfusa kayıtlı olunan il (2007-2021) verisi kullanılmıştır. Söz konusu veriler üzerinden Türkiye’nin tüm ilçelerinin istatistiksel değerlerini ortaya koymak yerine, nüfusu elli binin üzerinde olan ilçeler dikkate alınmış ve böylece tabloların daha sade ve anlaşılır olması sağlanmıştır. Buradan hareketle, araştırmaya konu olan ilçelerde göçle gelen nüfusun toplam nüfusa oranı hesaplanarak iç göç oranları elde edilmiştir. Son olarak, turizm merkezlerinde iç göçleri, turizmle ilişkili sektörlerde çalışan nüfusa ilişkin veriler üzerinden açıklayabilmek için Sosyal Güvenlik Kurumu (SGK) veri tabanından istihdam verileri temin edilmiştir.

BULGULAR

3.1. Türkiye’de Turizm Kentleşmesinde Nüfus Artış Hızlarının Değerlendirilmesi

Türkiye’nin Ege ve Akdeniz kıyılarında yer alan önemli turizm merkezleri 1980’li yıllara kadar kırsal karakterleri ön planda olan ve içe dönük bir ekonomiye sahip yerleşim birimleri olarak varlığını sürdürmüştür (Doğaner, 2001). Belirtilen dönemde Antalya (Merkez), Alanya, Manavgat, Fethiye ve Kuşadası gibi yerleşim birimlerinde nüfus on binin üzerine çıkmış olsa da Didim, Kemer, Bodrum, Marmaris ve Çeşme gibi günümüzün önemli turizm merkezlerinin henüz kırsal karakterlerini korudukları dikkati çekmiştir. Dolayısıyla söz konusu yerleşmelerin 1980’li yıllara kadarki süreçte batı ve güney kıyılarımızdaki diğer kırsal yerleşmelere göre nüfus bakımından ayırıcı bir özelliğe sahip olmadığını söylemek mümkündür. Başka bir deyişle turizmin nüfus artışı ve kentleşme üzerindeki etkileri 1980’lere kadar belirgin bir özellik göstermemiştir.

Ege ve Akdeniz kıyılarında 1980’li yıllardan itibaren turizm yatırım ve teşviklerinin artması ve bu kıyıların turizme açılması neticesinde araştırmaya konu olan turizm kentlerinin nüfus miktarlarında dikkate değer artışlar meydana gelmiştir. 1980’li yıllardan itibaren Türkiye’nin sosyo-ekonomik yapısının değişmesiyle turizm, önemli geçim ve gelir kaynaklarından birine dönüşmüştür. Turizm faaliyetlerinin bir sonucu olarak turistik tesislerin arz-talep dengesi doğrultusunda deniz kıyısına yapılması veya bunun

teşvik edilmesi bir taraftan el değmemiş kıyı kuşağının hızla yerleşmeye açılmasına diğer yandan mevcut yerleşmelerin de hızla büyümesine neden olmuştur (Akengin, 2006). Bu durum neticesinde turizm merkezleri içerisinde 1980-1990 devresinde nüfusu on bini aşan kentlere Çeşme, Bodrum, Didim ve Marmaris eklenmiştir. Belirtilen dönemin en önemli özelliği on yıllık süreçte bu kentlerin tamamında nüfusun en az iki kat artış göstermesi olmuştur. Bu artışlar Çeşme'de üç, Kemer'de ise beş kattan fazla olmuştur. Yaşanan gelişmeler Türkiye'de görülen turizm kentleşmesi olgusunu özellikle 1980-1990 dönemi açısından çarpıcı hâle getirmiştir.

Turizm kentlerinde 1980-1990 döneminde nüfus miktarı bakımından yaşanan dikkate değer değişim özellikle nüfus artış hızlarında çok daha somut bir şekilde etkisini göstermiştir. Nitekim araştırmaya konu olan turizm kentlerinin tüm sayım dönemlerindeki nüfus miktarları üzerinden nüfus artış hızları hesaplandığında, 1980-1990 devresinin en yüksek nüfus artış hızı değerine sahip dönem olarak ayırt edildiği dikkati çekmiştir. Bu durum beşer yıllık nüfus sayımları üzerinden değerlendirildiğinde; Fethiye ve Antalya Merkez'de nüfus artış hızlarının 1980-1985 döneminde; Çeşme, Kuşadası, Didim, Bodrum, Marmaris, Kemer, Alanya ve Manavgat'ta¹ ise 1985-1990 döneminde en yüksek değerlere ulaştığı görülmüştür. Söz konusu kentler içerisinde nüfus artış hızları; Kemer'de %227, Didim'de %161, Çeşme'de %142 ve Manavgat'ta ise %116 olarak gerçekleşmiştir. Bu çarpıcı veriler, turizmin Ege ve Akdeniz kıyılarımızdaki yerleşmelerde demografik bakımdan önemli değişim ve dönüşümlere yol açtığını ve böylece kentleşme süreçlerini doğrudan etkilediğini göstermektedir.

İncelenen on kentte nüfus artış hızı değişkeninden hareketle ortaya konulan bu sonuçları daha güçlü ve anlamlı hale getirebilmek için Türkiye'deki diğer tüm kentlerin² 1980-1990 dönemindeki nüfus artış hızları üzerinden karşılaştırma yoluna gidilmiştir. Buna göre Çeşme, Manavgat, Alanya, Antalya (Merkez), Kuşadası, Bodrum ve Marmaris'in 1980-1990 döneminde nüfus artış hızı bakımından Türkiye'deki 638 kent arasında ilk sıralarda yer aldığı dikkati çekmiştir (Tablo 1). Başka bir ifadeyle söz konusu yedi kent, nüfus artış hızı sıralamasında Türkiye'deki diğer kentlerle olan sıralamada ilk %5'lik dilimde yer almıştır. Belirtilen dönemde henüz bir ilçe merkezi özelliği göstermeyen Didim (%102,8) ve Kemer'in (%163,8) nüfus artış hızları da hesaplamalara dâhil edilirse bu iki kentin de ön sıralarda buldukları görülür. Fethiye ise nüfus artış hızı değeri bakımından 73. sırada yer almıştır.

Tablo 1: Türkiye'de 1980-1990 Döneminde Nüfus Artış Hızı En Yüksek Olan Kentler

Sıra	Kentler	Nüfus Artış Hızı (%)	Sıra	Kentler	Nüfus Artış Hızı (%)
1	Kartal (İstanbul)	200,4	19	Alanya (Antalya)	86,0
2	Bakırköy (İstanbul)	173,5	20	Karaburun (İzmir)	85,0
3	Bornova (İzmir)	150,8	21	Çerkeş (Çankırı)	84,8
4	Şemdinli (Hakkâri)	127,5	22	Karakoçan (Elâzığ)	83,4
5	Gaziosmanpaşa (İstanbul)	124,7	23	Yavuzeli (Gaziantep)	82,4
6	Of (Trabzon)	124,4	24	Şırnak	82,4
7	Silopi (Şırnak)	123,5	25	Kozluk (Batman)	79,5
8	Çeşme (İzmir)	116,2	26	Ortaköy (Aksaray)	78,8
9	Delice (Kırıkkale)	115,7	27	Reşadiye (Tokat)	78,1
10	Bozova (Şanlıurfa)	109,6	28	Antalya Merkez	77,9
11	Görece (Giresun)	104,2	29	Kuşadası (Aydın)	77,3
12	Gebze (Kocaeli)	100,4	30	Kumluca (Antalya)	76,6
13	Manavgat (Antalya)	99,3	31	Siverek (Şanlıurfa)	76,1
14	Karaisalı (Adana)	98,2	32	Bodrum (Muğla)	75,9
15	Hilvan (Şanlıurfa)	92,1	33	Silifke (Mersin)	75,4
16	Cizre (Şırnak)	91,7	34	Marmaris (Muğla)	75,0
17	Çukurca (Hakkâri)	90,2	35	Suruç (Şanlıurfa)	74,8
18	Kahta (Adıyaman)	89,9	36	Şarkikaraağaç (Isparta)	74,1

Kaynak: Türkiye İstatistik Kurumu (TÜİK) 1980 ve 1990 Yılı Genel Nüfus Sayımları

- 1 Manavgat'ın önemli turizm merkezlerinden olan Sidede nüfus artış hızı Manavgat kentinden ayrı olarak hesaplandığında; 1985-1990 döneminde Sidede nüfus artış hızının %242 gibi oldukça yüksek bir değer gösterdiği dikkati çeker.
- 2 Türkiye İstatistik Kurumu il ve ilçe merkezi nüfuslarını kent nüfusu olarak kabul etmiş ve verileri bu şekilde paylaşmıştır.

Eldeki veriler, kent nüfuslarının karşılaştırıldığı 1980-1990 döneminde olduğu gibi, ilçe nüfusları verisinin kullanıldığı 1980-2021 döneminde de turizm merkezlerinin nüfus artış hızı değerleri bakımından ön sıralarda yer aldığını göstermiştir. Nitekim Türkiye'de 1980-2021 döneminde nüfus artış hızı en yüksek olan ilçeler karşılaştırıldığında Didim, Kuşadası, Bodrum, Antalya (Merkez), Marmaris ve Alanya sıralamada ilk on içerisinde yer edinmişlerdir (Tablo 2). Turizm merkezleri arasında en yüksek nüfus artış hızı %47,9 ile Didim'e ait olurken, bunu %43,3 ile Kuşadası ve %42,7 ile Bodrum takip etmiştir. Belirtilen dönemde turizm dışındaki nedenlere (sanayi, güvenlik, diğer hizmetler gibi) bağlı olarak yüksek nüfus artış hızlarına sahip olan ilçeler bir tarafa bırakılırsa, turizmin nüfus artış hızları üzerindeki etkilerinin 1980 sonrasında bir realite olarak geliştiği görülür.

Tablo 2: Türkiye'de 1980-2021 Döneminde Nüfus Artış Hızı En Yüksek Olan İlçeler

Sıra	İlçeler	Nüfus Artış Hızı (%)	Sıra	İlçeler	Nüfus Artış Hızı (%)
1	Yeşilyurt (Malatya)	65,5	16	Şanlıurfa Merkez	32,4
2	Çerkezköy (Tekirdağ)	51,3	17	Bursa Merkez	31,7
3	Didim (Aydın)	47,9	18	Çorlu (Tekirdağ)	31,6
4	Kuşadası (Aydın)	43,3	19	Torbalı (İzmir)	31,1
5	Bodrum (Muğla)	42,7	20	Kızıltepe (Mardin)	31,0
6	Antalya Merkez	42,1	21	Edremit (Balıkesir)	31,0
7	Marmaris (Muğla)	39,2	22	İçel Merkez	30,6
8	Silopi (Şırnak)	39,0	23	İzmir Merkez	30,6
9	Cizre (Şırnak)	38,0	24	Diyarbakır Merkez	30,5
10	Alanya (Antalya)	37,9	25	Çeşme (İzmir)	30,3
11	Batman	37,5	26	Gebze (Kocaeli)	30,3
12	Van Merkez	36,1	27	Mudanya (Bursa)	29,8
13	Seferihisar (İzmir)	36,0	28	Manavgat (Antalya)	29,4
14	Gaziantep Merkez	33,5	29	Denizli Merkez	29,0
15	Silivri (İstanbul)	33,5	30	Datça (Muğla)	28,8

Kaynak: Türkiye İstatistik Kurumu (TÜİK) 1980 Yılı Genel Nüfus Sayımı ve 2021 Yılı Adrese Dayalı Nüfus Kayıt Sistemi

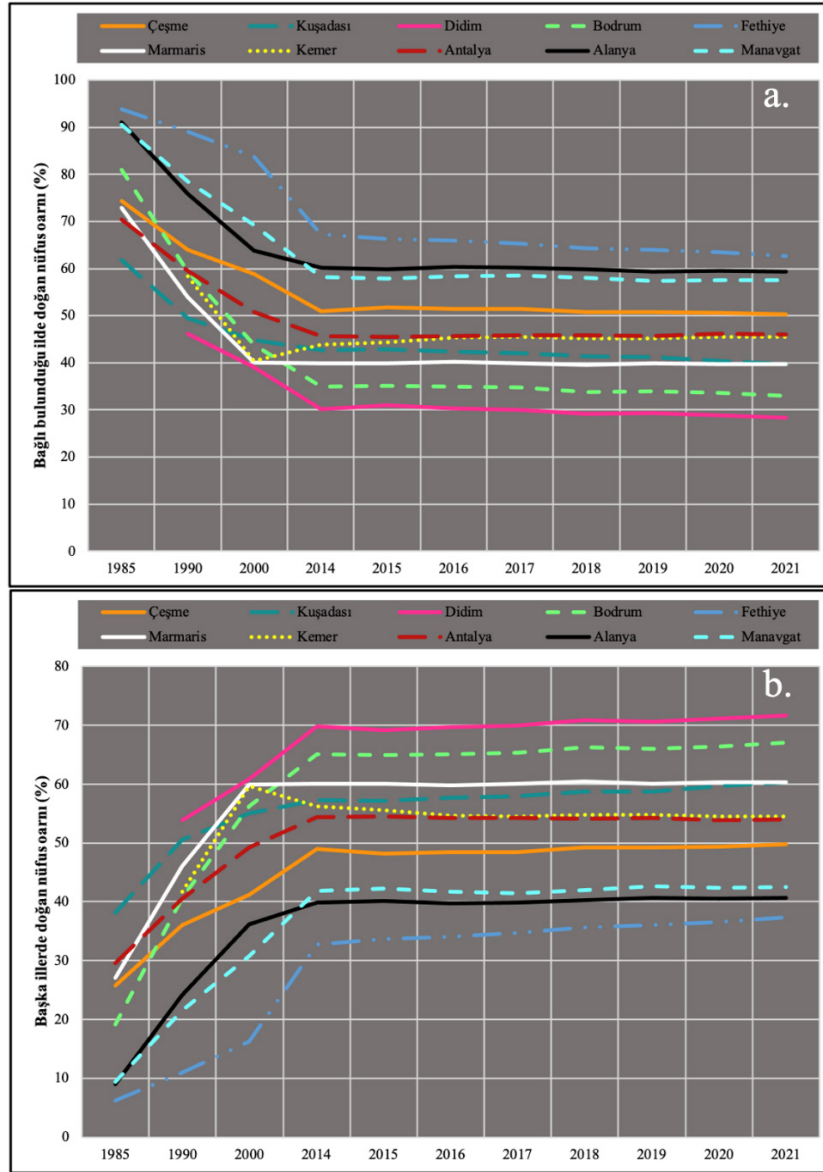
Nüfus artış hızı ile ilgili bulgular bir bütün halinde değerlendirdiğinde araştırmaya konu olan turizm merkezlerinin 1980 sonrası dönemde Türkiye'de nüfus artış hızları en yüksek olan merkezler arasında yer almaları turizm odaklı kentleşmeyi açıkça ortaya koymaktadır. Nitekim 1980-2021 arasında Türkiye'de en yüksek nüfus artış hızına sahip olan ilçeler sıralamasında ilk on içerisinde altı turizm merkezinin olması dikkat çekicidir. Zira bu durum, literatürde turizm kentleşmesinin önemli değişkenlerinden ve karakteristik özelliklerinden biri olarak kabul edilen "turizm yatırım ve teşviklerinin hız kazandığı dönemlerde hızlı bir nüfus artışı" (Mullins, 1990; Işık & Zoğal, 2017; Akengin & Dinç, 2020a; Usun, 2022) görüşünü desteklemektedir.

3.2. Türkiye'de Turizm Kentleşmesinde İç Göç Verilerinin Değerlendirilmesi

Turizm merkezlerindeki nüfus yapısına ilişkin değinilmesi gereken başka bir husus, bu merkezlerin iç göçler ölçeğinde birer çekim noktası hâline gelmesidir (Işık, 2005; Özgür, 2003; Yakar, 2012, 2015). Nitekim önceki bölümde bahsi geçen, turizm merkezlerinde görülen 1980 sonrasındaki hızlı nüfus artışı, büyük oranda iç göç yoluyla gerçekleşmiştir. Bu duruma yönelik bulgulara 'turizm merkezlerinde sayılan/ikamet eden' ancak 'başka il doğumlu ya da başka ile kayıtlı nüfus' üzerinden ulaşmak mümkündür.

Turizm merkezlerinde, bağlı buldukları il dışında doğan nüfus oranları 1985'ten itibaren hızla artış gösterme eğilimindedir. Söz konusu merkezlerde bağlı bulunduğu il dışında doğanların oranları 1985 yılında daha çok %30'un altında kalmışken, 2021 yılında bu oranların önemli bir bölümü %50'nin üzerine çıkmıştır. Sözelimi en düşük değişimin görüldüğü Kemer'de bile 12,8 puanlık bir artış olmuştur ki, Kemer'deki değişim (Didim ile beraber), diğer turizm merkezlerinden farklı olarak 1990-2021

yılı için hesaplanmıştır. Başka bir ifadeyle Kemer ve Didim özel durumları³ nedeniyle hariç tutulduğunda diğer merkezlerin tamamındaki değişimlerin 20 puanın üzerinde olduğu söylenebilir. Öte yandan 1985-2021 döneminde görülen bu değişim içerisinde 1985-2000 dönemini ayrıca vurgulamak gerekir. Neticede bahsi geçen değişimin çarpıcı kısmı 1985-2000 döneminde gerçekleşmiştir (Şekil 2). Şüphesiz bu çarpıcılığın ortaya çıkışında söz konusu yıllarda turizmi geliştirmeye yönelik uygulama ve teşviklerin önemli bir etkisi bulunmaktadır. Özellikle 1980'li yıllarda turizme bağlı olarak benimsenen çeşitli düzenlemeler, Ege ve Akdeniz kıyılarındaki turizm merkezlerinde, bağlı buldukları il dışında doğan nüfus oranlarındaki artışta kendisini göstermiş, yıllar içerisinde görülen değişimlerin belirgin kısmı turizmin henüz geliştiği dönemde gerçekleşmiştir.



Şekil 2: Uluslararası Turizm Merkezlerinin Bağlı Bulunduğu İllerde ve Başka İllerde Doğan Nüfus Oranlarındaki Değişim (1985-2021)

1985-2021 döneminde turizm merkezlerinde, bağlı buldukları il dışında doğan nüfus oranlarındaki değişimin boyutları, ülkedeki diğer ilçelerle kıyaslamaları yapıldığı takdirde çarpıcı biçimde ortaya çıkmaktadır. Öyle ki, söz konusu kıyaslamaya

3 Kemer ve Didim, 9.05.1990 tarihinde kabul edilen ve 20.05.1990 tarih ve 20523 sayılı resmi gazeteyle yürürlüğe giren kanunla (No:3644) ilçe statüsüne kavuşmuştur. Dolayısıyla bu iki yerleşmenin ilçe bazındaki göç verileri kayıtları 1990 yılı sonrasında tutulmaya başlamıştır.

göre Türkiye'de 2021 yılı itibariyle elli bin üzeri nüfusa sahip ilçeler içerisinde, 1985-2021 döneminde doğum yeri ölçütüne göre en fazla değişime sahip olanlar arasında araştırmaya konu olan turizm merkezleri belirgin bir biçimde dikkati çeker. Bu anlamda liderliğe sahip Bodrum'a yaklaşabilen bir merkez olmamıştır. Bununla beraber çalışmada incelenen Marmaris, Manavgat ve Alanya, Türkiye'de elli bin üzeri nüfusa sahip (2021 yılında) ilçeler içerisinde (dört yüzün üzerinde ilçe) 1985-2021 döneminde doğum yeri ölçütüne göre en fazla değişime sahip olanlar sıralamasında ilk on içerisinde yer almışlardır (Tablo 3). Öte yandan ilk on içerisinde, bu çalışma kapsamında yer almayan Kaş ve Ayvalık'ın varlığı turizm merkezlerinin son dönemde ülke içinde birer çekim merkezi hâline geldiği savını destekler niteliktedir.

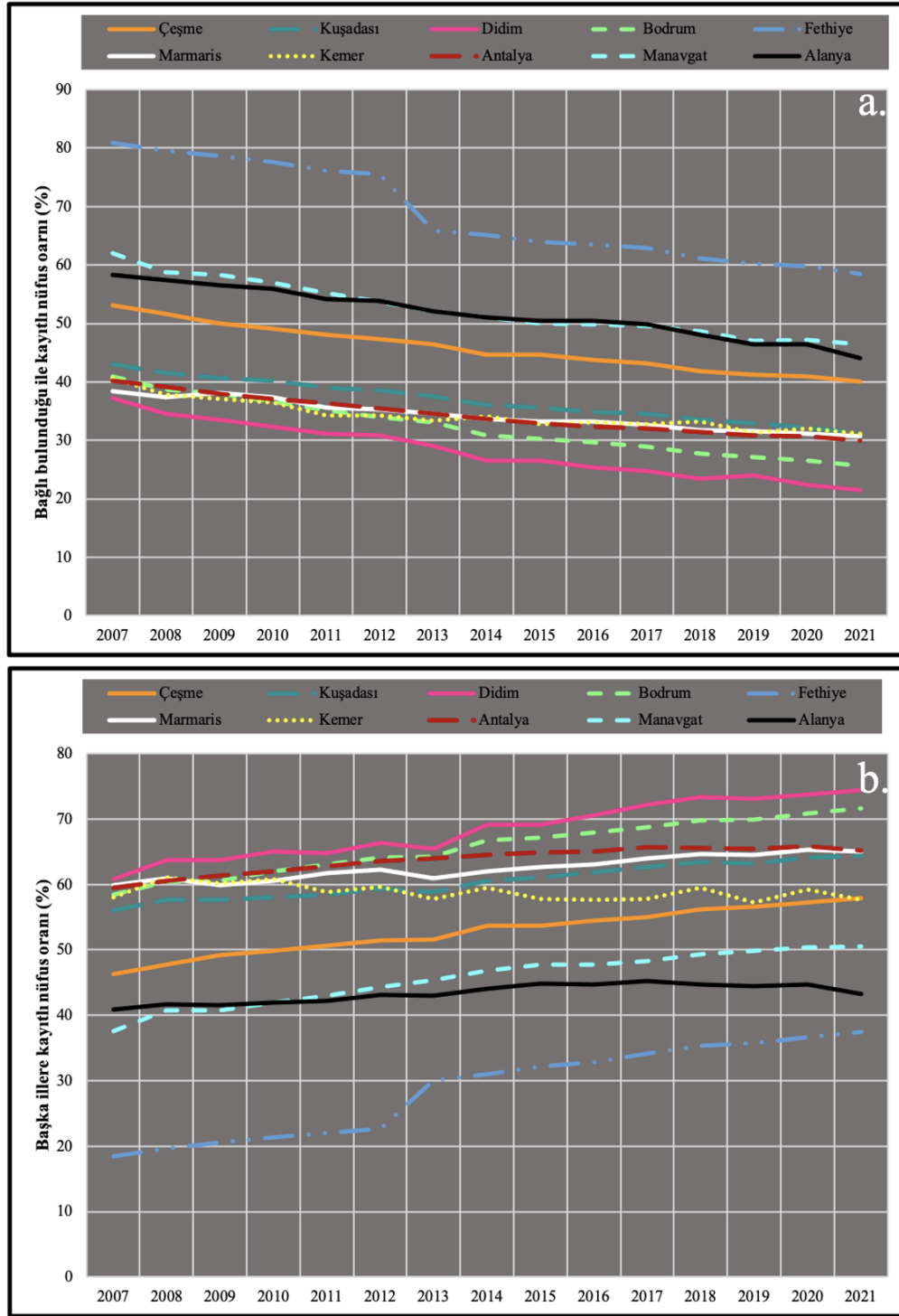
Tablo 3: Türkiye'de 50.000 ve Üzeri Nüfusa Sahip İlçeler (2021) İçerisinde 1985-2021 Döneminde Doğum Yeri Ölçütüne Göre (%) En Fazla Değişime Sahip Olanlar

Sıra	İlçe	İl	1985	2021	Değişim
1	Bodrum	Muğla	19,1	67,1	48,0
2	Menteşe	Muğla	5,6	41,7	36,1
3	Marmaris	Muğla	27,1	60,3	33,2
4	Manavgat	Antalya	9,4	42,5	33,1
5	Kaş	Antalya	5,7	38,5	32,8
6	Alanya	Antalya	9,0	40,6	31,6
7	Gümüşhane Merkez	Gümüşhane	9,0	38,2	29,2
8	Bilecik Merkez	Bilecik	26,7	55,5	28,8
9	Bozüyük	Bilecik	26,3	55,0	28,7
10	Ayvalık	Balıkesir	20,2	48,7	28,5

Kaynak: Türkiye İstatistik Kurumu (TÜİK) 1985 Yılı Genel Nüfus Sayımı ve 2021 Yılı Adrese Dayalı Nüfus Kayıt Sistemi

İç göçlerin etkilerini yine TÜİK'in veri tabanındaki turizm merkezlerinde 'ikamet eden' ancak 'başka bir ile kayıtlı' olan (2007-2021) nüfus kitlesinden yorumlamak mümkündür. Buna göre turizm merkezlerinin neredeyse tamamında (Didim ve Marmaris hariç) verilerin paylaşıldığı ilk yıl olan 2007 yılında 'bağlı bulunduğu ile kayıtlı nüfus oranları %40'ın üzerinde, 'diğer illere kayıtlı nüfus oranları' ise %60'ın altındadır (Şekil 3). 2021 yılına gelindiğinde ise Fethiye hâricinde uluslararası turizm merkezlerinin tamamında bağlı bulunduğu ile kayıtlı nüfus oranları %50'nin altına inmiş durumdadır. Başka bir ifadeyle 2021 yılı itibariyle Fethiye haricindeki uluslararası turizm merkezlerinde ikamet eden nüfusun yarısından fazlası göçle gelenlerden oluşmaktadır. Didim (%74,4) ve Bodrum'da (%71,6) bu oranların %70'lerin üzerine çıktığı görülmektedir ki, zaten bu iki merkez buralarda 'ikamet eden' fakat 'başka bir ile kayıtlı nüfus oranlarında', uluslararası turizm merkezleri arasında ilk iki sırayı paylaşmaktadır (Şekil 3).

Turizm kentleşmesini iç göç verileriyle açıklarken üzerinde önemle durulması gereken hususlardan bir diğeri de, ülke içinden turizm merkezlerine göç edenlerin nerelerden geldiklerinin ve hangi nedenlerle göç ettiklerinin ortaya konulmasıdır. Literatürden elde edilen bilgilerin yanı sıra bu çalışmanın bulguları turizm merkezlerine yönelik iç göçlerde büyük ölçüde İstanbul'un başı çektiği bazı büyük kentlerden ve Türkiye'nin doğu ve güneydoğu illerinden gerçekleştiğini ortaya koymaktadır. Türkiye'de büyük ölçekli olmasa da kışın daha yumuşak iklimi nedeniyle Ege ve Akdeniz kıyı kesimlerine yönelişler söz konusudur (Tümertekin & Özgüç, 2019). Hatta bunlar, artık emeklilik dönemini beklemeden (başta İstanbul'dan olmak üzere) büyük kentlerden kaynaklanan, yeni bir yaşam tarzı arayışı ile gerçekleştirilen nüfus hareketlerine dönüşmüştür. Büyük kentlerde yaşayanların turizm fonksiyonuyla ön plana çıkmış, deniz kıyısında bulunan ve tatil alışkanlıkları nedeniyle zaten bir aşinalığın mevcut olduğu yerleri tercih etmesi anlaşılabilir bir durumdur (Südaş, 2019: 59-60). Bu bağlamda özellikle İstanbul nüfusuna kayıtlı olanların Ege kıyılarındaki turizm merkezlerinin göçle gelen nüfus içerisindeki payında belirgin bir artış olmuştur.



Şekil 3: Uluslararası Turizm Merkezlerinin Bağlı Bulunduğu İllere ve Başka İllere Kayıtlı Nüfus Oranındaki Değişim (2007-2021)

Çeşme, Didim, Bodrum ve Fethiye’de ikamet edenler içerisinde 2007’den itibaren İstanbul nüfusuna kayıtlı olanların oranları hem ilk sırada yer almış hem de bu eğilim, yıllar içerisinde daha da artarak belirginleşmiştir. Bu merkezlerde son on beş yıllık zaman diliminde İstanbul nüfusuna kayıtlı olanların oranlarında yaklaşık en düşük 2 puan ve üzeri artışlar görülmüştür (Tablo 4). Örneğin Bodrum’da ikamet eden İstanbul nüfusuna kayıtlı olanların oranı 2007’de %5 iken bu oran 2021 yılına

gelindiğinde 3,6 puan artmış durumdadır. Bir başka deyişle 2021 yılında Bodrum’da ikamet edenlerin %8,6’sı İstanbul nüfusuna kayıtlıdır. Bu durum, büyük kentlerden deniz kıyısındaki sayfiyelere doğru kaçışın somut bir göstergesidir. Nitekim Südaş (2019), Türkiye’nin bilhassa Ege kıyılarında yer alan pek çok köyün, çeşitli doğal özellikleri nedeniyle (mimari yapıları, temiz hava, sağlıklı besin, kıyasal konum vb.) büyük kentlerde yaşayan nüfus için birer istek objesi hâline dönüştüğünün altını önemle çizmektedir.

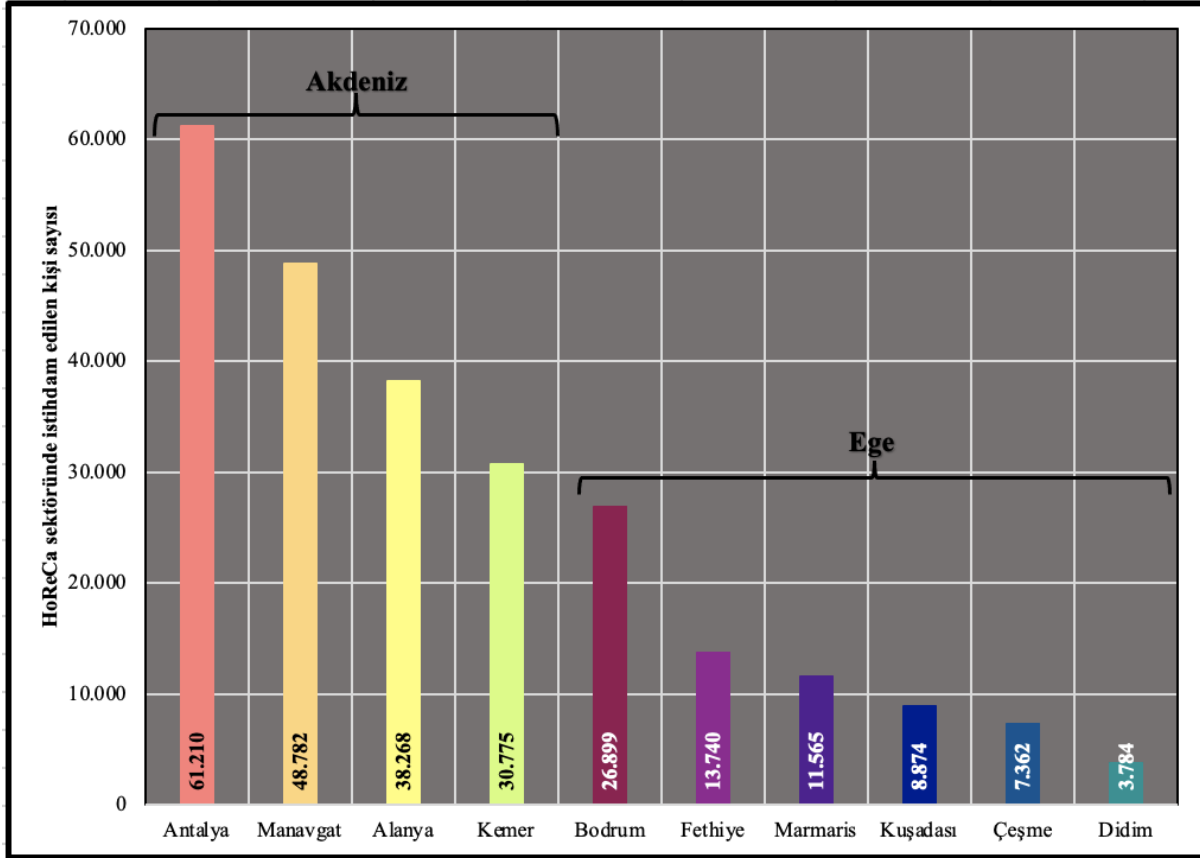
Tablo 4: Uluslararası Turizm Merkezlerinde İkamet Edenlerin Nüfusa Kayıtlı Oldukları İllerde (%) Yaşanan En Yüksek Değişimler (2007-2021)

		2007	2012	2017	2021	2021-2007 farkı
EGE KIYILARI	Çeşme					
	1. İstanbul	1,2	1,8	2,4	2,8	1,6
	2. Manisa	4,0	5,1	5,3	5,3	1,3
	3. Bitlis	1,3	1,4	1,8	2,1	0,9
	Kuşadası					
	1. İzmir	7,4	8,0	8,3	8,4	1,0
	2. İstanbul	2,2	2,5	2,9	3,1	0,9
	3. Ankara	1,5	1,6	1,9	2,1	0,6
	Didim					
	1. İstanbul	1,4	2,1	3,0	3,3	1,9
	2. Sivas	1,5	1,9	2,5	3,0	1,5
	3. Muş	2,3	2,7	3,0	3,3	1,0
	Bodrum					
	1. İstanbul	5,0	6,3	7,7	8,6	3,6
	2. Van	2,4	2,6	3,8	4,6	2,2
	3. Ankara	1,5	1,8	2,0	2,2	0,7
	Marmaris					
	1. Şanlıurfa	0,8	1,1	1,5	1,7	0,9
2. Aydın	4,0	4,6	4,8	4,7	0,8	
3. Hatay	1,5	1,9	2,1	2,2	0,8	
Fethiye						
1. İstanbul	0,9	1,2	2,4	2,9	2,0	
2. İzmir	0,6	0,9	1,2	1,4	0,8	
3. Denizli	1,2	1,5	1,9	2,0	0,8	
AKDENİZ KIYILARI	Kemer					
	1. Şanlıurfa	1,3	2,4	2,9	3,2	1,9
	2. Mardin	0,9	1,2	1,4	1,8	0,9
	3. Adıyaman	1,4	1,7	1,9	2,1	0,7
	Antalya (Merkez)					
	1. Van	1,0	1,4	1,8	1,9	0,9
	2. Şanlıurfa	1,0	1,2	1,5	1,8	0,9
	3. Diyarbakır	1,8	2,1	2,3	2,5	0,7
	Alanya					
	1. Mardin	0,7	1,0	1,3	1,6	0,9
	2. Diyarbakır	0,9	1,1	1,4	1,6	0,7
	3. Mersin	1,5	1,8	2,1	2,1	0,6
Manavgat						
1. Konya	5,0	6,1	6,5	6,6	1,6	
2. Hatay	1,4	2,0	2,4	2,6	1,2	
3. Şanlıurfa	0,8	1,1	1,5	1,8	1,0	

Kaynak: Türkiye İstatistik Kurumu (TÜİK) 2007 – 2021 Yılı Adrese Dayalı Nüfus Kayıt Sistemi

Türkiye’de yaşam tarzı göçü, iç göçün yeni bir versiyonu olarak deneyimlenmekte ve görece yeni bu olguda Ege kıyıları, özellikle İstanbul ve Ankara gibi büyük kentlerden kaynaklanan söz konusu göç hareketi için çekici hâle gelmektedir (Kaba

& Südaş, 2022). Neticede turizm merkezlerinin tamamı için geçerli olan son dönemde ülke içinde yeni çekim merkezleri hâline gelme gerçeği, göç edenlerin kaynak bölgelerine bakıldığında ise Ege ve Akdeniz kıyıları için farklılaşmaktadır. Ege kıyılarına göç edenler arasında daha çok büyük kentlerin istenmeyen koşullarından kaçan (Kaba, 2022) yaşam tarzı göçmenleri (Südaş & Mutluer, 2010) ön plana çıkarken, Akdeniz kıyılarına göç edenlerde yaşam tarzı göçmenlerinin yanında ülkenin doğu ve güneydoğusundan turizmin yarattığı iş olanaklarında çalışma amacıyla gelen işçi göçmenlerinin de ön plana çıktığını söylemek yanlış olmaz. Nitekim 2021 yılında, Ege kıyılarındaki turizm merkezlerinde HoReCa⁴ sektöründe istihdam edilenlerin ortalama sayıları on beş binin altında kalmışken, Akdeniz kıyılarındaki merkezlerde istihdam edilenlerin ortalaması kırk binin üzerinde görülmüştür (Şekil 4).

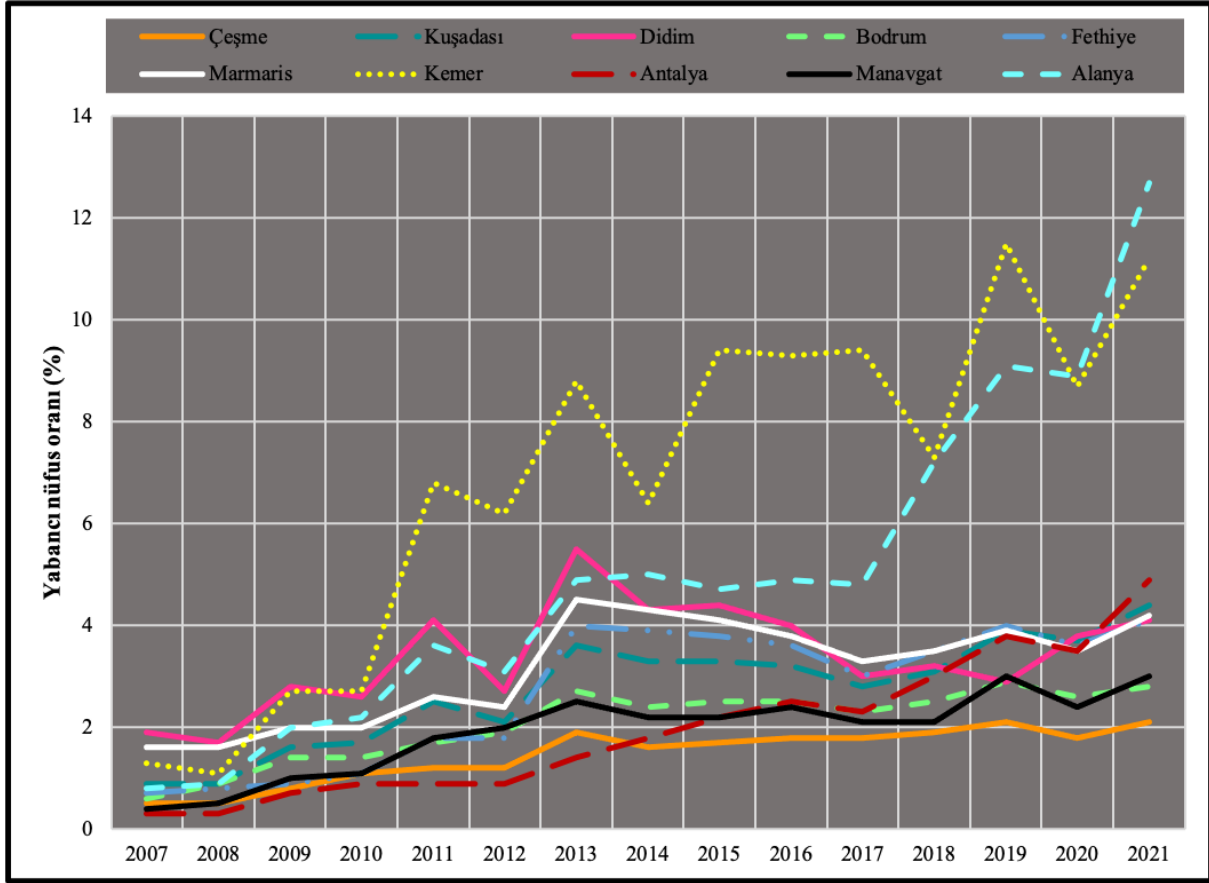


Şekil 4: Uluslararası Turizm Merkezlerinde Horeca Sektöründe İstihdam Edilen Nüfus (2021)

Bahsedilenlere ek olarak 2007 yılından itibaren uluslararası turizm merkezlerinde 'bağlı buldukları ile kayıtlı nüfus oranının' hızla azalışına karşılık, 'başka ile kayıtlı nüfus oranlarının' aynı hızda artmadığını belirtmekte fayda vardır. Örneğin 2007 yılında Alanya'da ikamet eden ve Antalya nüfusuna kayıtlı nüfus oranı %58,3 iken, 2021 yılında bu oran %44,1'e düşmüş durumdadır. Fakat aynı zaman zarfında Alanya'da ikamet eden ancak başka ile kayıtlı nüfus oranı sadece 2,3 puanlık bir artış göstermiştir. Bu durum, Alanya'da yaşayan yabancı nüfusun (Yakar & Südaş, 2019) hızla artmasından kaynaklanmaktadır. Bu konuda çarpıcı bir başka örneğe Kemer'de rastlanılmaktadır. 2007 yılında Kemer'de ikamet edenlerin %40,7'si Antalya nüfusuna kayıtlı iken bu oran, izleyen on beş yıl içerisinde 9,6 puan azalarak %31,1'e düşmüştür. Ancak Kemer'de başka illere kayıtlı ikamet edenler arasında bu durumun karşılığı olacak şekilde bir artış gerçekleşmemiş, aksine 2007 yılında %58'e denk düşen bu oranda, 2021 yılına gelindiğinde düşüş yaşanarak %57,2'ye inilmiştir. Böylelikle Kemer'de ikamet eden Antalya iline kayıtlı

4 Hotel-Restaurant-Catering/Cafe'nin kısaltmasıdır. Turizm sektöründe istihdam edilen nüfus belirlenirken HoReCa sektörü dikkate alınmaktadır (Usun, vd. 2022).

nüfus oranlarındaki düşüşün temel sebebinin ilçede ikamet eden yabancı nüfustan kaynaklandığı anlaşılmaktadır. Neticede, bu iki örnek kadar çarpıcı olmasa da turizm merkezlerinin tamamında ikamet eden yabancı nüfusun (Yakar & Südaş, 2019) son on beş yıl içinde belirgin bir biçimde arttığı görülmektedir. 2007 yılında bu merkezlerin neredeyse tamamında (Didim ve Marmaris hariç) %1'in altında olan yabancı nüfus oranları kısa bir zaman dilimi içerisinde %2-%5 seviyelerine gelmiş, Alanya ve Kemer'de ise %11'lerin üzerine çıkmıştır (Şekil 5).



Şekil 5: Uluslararası Turizm Merkezlerindeki Yabancı Nüfus Oranları (2007-2021)

TARTIŞMA

Turizm kentleşmesi literatürü, turizm yatırımları sayesinde hızlı bir kentleşme sürecine giren yerleşmelerde “*gelişimlerinin ilk dönemlerinde hızlı bir nüfus artışı*” görüldüğünü ortaya koymuştur (Mullins, 1991; Işık & Zoğal, 2017). Mullins (1991), bu konuda yapmış olduğu bir çalışmada, Gold Coast ve Sunshine Coast kentlerinin Avustralya'nın diğer büyük kentlerinden nasıl farklılaştığını göstermek için ölçütler kullanmıştır. Buna göre söz konusu iki kent, tüm büyük Avustralya kentleri içinde en hızlı nüfus ve işgücü büyümesi oranlarına sahip olduğunu belirlemiştir. Qian vd. (2012), turizm odaklı kentleşme sürecini Zhapo (Çin) örneğinde incelemiş ve turizm yatırımlarıyla birlikte meydana gelen hızlı nüfus artışına dikkat çekmiştir. Zhang vd. (2017), Jinshitan'da turizmin kentleşmeye ayak uydurduğunu belirtmişler, kentin 1992 yılında Çin'in ilk ulusal tatil beldesi olmasıyla birlikte turizmin hızla gelişmeye başladığını ve bununla birlikte nüfusun dikkate değer artışlar gösterdiğini ortaya koymuşlardır.

Dünya genelinde birbirinden farklı turizm merkezlerinde olduğu gibi Türkiye'nin Ege ve Akdeniz kıyılarında da 1980'lerin başından itibaren hız kazanan turizm yatırımlarının çok sayıda yerleşmede hızlı bir nüfus artışına neden olduğunu söylemek mümkündür. Nitekim Türkiye'de konuyla ilgili yapılmış olan akademik çalışmaların bulguları bu durumu açıkça ortaya koymaktadır. Işık (2005), Türkiye'nin kentleşme modelleri üzerine yaptığı bir çalışmada 1980 sonrasında Ege ve Akdeniz kıyılarında gerçekleşen turizm yatırımları neticesinde Antalya (Merkez), Manavgat ve Alanya gibi kentlerde nüfusun çok hızlı bir şekilde arttığını belirlemiştir. Diğer yandan 1985 sonrasında nüfusu en hızlı artan kentler arasında Şırnak ve Yüksekova'nın ardından Marmaris, Alanya ve Manavgat'ın geldiğini ifade etmiştir. Bozyer (2008), Bodrum'da 2000'li yıllara gelindiğinde nüfus artış hızının %54'e ulaştığını ortaya koymuş ve bu değerden hareketle Bodrum'un 872 ilçe arasında on üçüncü sırada yer aldığını belirlemiştir.

Südaş (2012), Marmaris, Kuşadası ve Ayvalık'ı karşılaştırdığı araştırmasında 1980-1990 devresinde Marmaris'in nüfus artış hızını %77,6 olarak tespit etmiş ve aynı dönemde Kuşadası ile Ayvalık nüfus artış hızlarını sırasıyla %71,5 ve %30,4 olarak bulmuştur. Südaş, Marmaris ve Kuşadası'ndaki nüfus artış hızı değerlerinin Türkiye ortalaması üzerinde olduğuna dikkat çekmiştir. Işık & Zoğal (2017), 1980 yılından itibaren turizm yatırımlarının artmasına bağlı olarak Antalya ili nüfusu ve artış hızının bir hayli yükseldiğini ve Antalya'nın bu bağlamda nüfus artış hızı bakımından Türkiye'nin önde gelen illerinden biri olduğunu ortaya koymuşlardır. Çalışmada Antalya nüfusunun 1985-2015 arasında %257 artış gösterdiğini ve bu değer İstanbul, Ankara, İzmir, Tekirdağ, Kocaeli ve Bursa gibi illerden daha yüksek olduğunun altını çizmişlerdir. Antalya'nın nüfus artış hızında yaşanan bu değişime dikkat çeken başka çalışmalar da yapılmıştır (Akış, 2011; Keleş, 2015; Kapan, 2018; Doğan, 2018). Kapan (2018), turizm sektörü sayesinde Antalya'nın 1990 yılında Türkiye'nin en yüksek nüfus artış hızına sahip ili olduğuna vurgu yapmıştır. 1980'li yılların başından itibaren turizmin Antalya'nın nüfus artış hızına olan çarpıcı etkilerine Doğan'da (2018) dikkat çekmiştir.

Akengin ve Dinç (2020a), Manavgat ve Side'de nüfusun en hızlı arttığı dönemin 1985-1990 devresi olduğunu belirtmişlerdir. Bu dönemde Manavgat nüfusunun %116, Side'nin ise %242 artış gösterdiğini bulgulamış ve yaşanan hızlı artışları turizm sektöründeki gelişmelere bağlamışlardır. Manavgat'ta 1985-1990 devresindeki hızlı nüfus artışlarının Alanya'da da gerçekleştiğini ortaya koyan çalışmalar mevcuttur (Işık, 2005; Keleş, 2015; Dinç, 2020). Kocakuşak (1993), Alanya kent nüfusunun 1980-1990 döneminde ikiye katlandığını belirtmiştir. Dinç (2020), Alanya kentinin 1985-1990 devresinde tüm sayım dönemleri içerisindeki en yüksek nüfus artış hızına (%120,4) ulaştığını ortaya koymuş ve bu durumun nedenini doğrudan turizmle ilişkilendirmiştir. Usun (2022), Kuşadası kentini ele aldığı çalışmada kentteki en hızlı nüfus artışının 1985-1990 döneminde (%82) yaşandığını belirtmiş ve bu durumun nedeni olarak turizm sektöründeki gelişmelere işaret etmiştir.

Türkiye'de iç göç konusunu ele alan çalışmalarda elde edilen bulgular, geleneksel çekim merkezlerinin yanında, turizm merkezlerinin de önemli birer çekim noktası hâline geldiğini ortaya koymuştur (Işık, 2005; Özgür, 2003; Yakar, 2012). Işık (2005), Antalya ve çevresinde gerçekleştirilen turizm yatırımları ve gelişim projelerinin önemli bir istihdam yarattığını ve böylece Antalya ve çevresindeki kentlere yoğun bir göçün yaşandığını tespit etmiştir. 1990 yılında Antalya nüfusunda başka ilde doğanların oranını %26 olarak bulmuş ve bu değer 2000 yılında %41'e ulaştığına dikkat çekmiştir. Akış (2011), Antalya kentinde 1980'li yıllarda yaşanan turizm patlamasının etkisiyle kente yapılan işgücü göçü sonucunda kent nüfusunda bir patlama yaşandığını ve kentin özellikle kuzey kesimlerinin yoğun göç olaylarına sahne olduğunu belirtmiştir. Yakar (2012), ise Türkiye'de net göç oranı %15'in üzerinde olan ilçeler arasında Didim, Marmaris ve Bodrum gibi turizm merkezlerinin olduğunu tespit etmiş ve bu tespitleri 'turizm-iç göç' ilişkisini gösterebilmek açısından anlamlı bulmuştur.

Işık & Zoğal (2017), Antalya ili nüfusunun 1980 yılında sadece %11'inin başka il doğumlu nüfustan oluştuğunu, bu oranın 1990 yılında %26'ya, 2000 yılında %35'e, 2015 yılında ise %48'e ulaştığını belirlemiştir. Bu hızlı artışlarla Antalya'nın doğum yeri ölçütüne göre iç göç oranı en hızlı artan il konumuna geldiğinin altını çizmişlerdir. Akengin & Dinç (2020a), Manavgat kenti ile ilgili yaptıkları çalışmada, kentteki Antalya doğumluların kent nüfusuna oranını 1985 yılında %84,3 ve 2000 yılında ise %51,6 olarak bulmuşlardır. Kentte Antalya doğumluların oranının azalıp diğer illerde doğanların oranının iki kattan fazla artış göstermesini Manavgat'a yönelik iç göçlerin bir etkisi olarak ortaya koymuşlardır. Usun (2022),

Kuşadası için ortaya koyduğu bulgularda 1985 yılında kent nüfusunun %36,9’unun başka il doğumlu nüfustan oluştuğunu, bu oranın 2000 yılına gelindiğinde %53,5’e 2020 yılında ise %56,3’e yükseldiğini tespit etmiştir. Usun, Türkiye’de doğum yeri ölçütüne göre, illerin toplam nüfusu içerisinde başka illerde doğan nüfusun payındaki en yüksek değişimlerin görüldüğü iller arasında Muğla ve Antalya’nın ilk sıralarda geldiğinin altını çizmiştir.

Bu çalışmanın bulguları literatür bulgularını desteklemektedir. Fakat bu çalışmanın literatürdeki diğer çalışmalardan ayrılan tarafı, Türkiye’nin Ege ve Akdeniz kıyılarındaki önemli turizm merkezlerinde nüfus artış hızı ve iç göç yapısını bütüncül bir bakış açısıyla ve karşılaştırmalı olarak ortaya koymasındadır. Bu çalışmanın ortaya koyduğu bulgular neticesinde turizmin nüfus yapısı üzerindeki ehemmiyetinin daha açık ve belirgin bir şekilde anlaşılacağı düşünülmektedir.

SONUÇ

Bu çalışmada elde edilen bulgular, bugüne kadarki nüfus sayımlarının tamamında araştırmaya konu olan kentlerde nüfus artış hızlarının 1980-1990 devresinde en yüksek değerlere ulaştığını göstermiştir. Belirtilen dönemde Türkiye’nin nüfus artış hızı %23,2 olarak gerçekleşirken, ilk otuz içerisinde yer alan turizm kentlerinin nüfus artış hızları %75 ile %116 arasında değer göstermiştir. Söz konusu kentlerin nüfus artış hızı bakımından Türkiye’deki 638 kent arasında ilk sıralarda yer aldığı dikkati çekmiştir. Başka bir ifade ile turizm merkezleri, nüfus artış hızı sıralamasında Türkiye’deki diğer kentlerle olan sıralamada ilk % 5’lik dilimde yer almıştır. Bu neticeler Türkiye’nin güney ve batı kıyılarına olan yoğun talep nedeniyle nüfusun 1980’li yıllardan itibaren bu bölgelere yönelmesini sağlayarak yeni çekim odaklarını beraberinde getirdiğini göstermiştir. Türkiye’de 1980-2021 döneminde nüfus artış hızları ilçeler bazında karşılaştırıldığında Didim, Kuşadası, Bodrum, Antalya Merkez, Marmaris, Alanya, Çeşme ve Manavgat’ın en yüksek nüfus artış hızına sahip ilçeler arasında yer aldıkları görülmüştür.

Araştırmaya konu olan turizm merkezlerinde bağlı bulunduğu il dışında doğanların oranları 1985 yılında daha çok %30’un altında kalmışken, 2021 yılında bu oranların önemli bir bölümü %50’nin üzerine çıkmıştır. Türkiye’de 2021 yılında elli bin üzeri nüfusa sahip ilçeler arasında bir kıyaslama yapıldığında, bu turizm merkezlerinin 1985-2021 döneminde doğum yeri ölçütüne göre en fazla değişime sahip olanlar arasında ön sıralarda yer aldıkları görülmüştür. Bodrum, Marmaris, Manavgat ve Alanya sıralamada ilk on içerisinde yer almışlardır. Çalışmanın bulguları, turizm merkezlerinde ikamet eden nüfusun yarısından fazlasının göçle gelenlerden oluştuğunu göstermiştir. Konuyla ilgili literatür (Südaş & Mutluer, 2010; Kaba, 2022) Ege kıyılarına göç edenler arasında yaşam tarzı göçünü ön plana çıkarırken, bu çalışmada ülke içi göçler açısından Akdeniz kıyılarında yaşam tarzı göçünün yanında turizm sektöründe çalışmaya gelen işçi göçmenlerin de ön plana çıktığı dikkati çekmiştir. Nitekim 2021 yılında, Ege kıyılarındaki turizm merkezlerinde HoReCa sektöründe istihdam edilenlerin ortalama sayıları on beş binin altında kalmışken, Akdeniz kıyılarındaki merkezlerde istihdam edilenlerin ortalaması kırk binin üzerinde görülmüştür. Ayrıca 2007 yılından itibaren uluslararası turizm merkezlerinde ‘bağlı buldukları ile kayıtlı nüfus oranının’ hızla azalışına karşılık, ‘başka ile kayıtlı nüfus oranlarının’ aynı hızda artmadığının tekrar altını çizmekte de fayda vardır. Bu, turizm merkezlerinde ikamet eden yabancı nüfusun (Yakar & Südaş, 2019) son dönemde belirgin bir biçimde artmasından kaynaklanmaktadır.

Sonuç olarak bu çalışmada ortaya konan bulgular; yeni, farklı ve güçlü bir model olarak turizm kentleşmesinin nüfus yapısı üzerindeki etkisini ve önemini ortaya koymuştur. Hâl böyle iken turizm merkezlerinin bu denli hızlı nüfus artışlarına sahip olmasının ortaya çıkaracağı durum ya da sorunların ilerleyen süreçte neler getireceğinin üzerinde düşünülmesi gerekmektedir. Şüphesiz konuyla ilgili mikro ölçekli ve burada ele alınmayan yönleriyle (nüfusun cinsiyet ve yaş yapısı, ekonomik sektörlere dağılımı, yaşam biçimi göçü, turizm sektöründe çalışma amacıyla göç edenler, nüfusun mevsimlik değişimi, bu değişkenlere bağlı olarak turizm kentlerinin yönetişimi gibi) daha fazla ampirik çalışmaya ihtiyaç vardır.

| EXTENDED ABSTRACT |

RETHINKING TOURISM URBANIZATION IN TÜRKİYE THROUGH POPULATION GROWTH RATE AND INTERNAL MIGRATION DATAYücel DİNÇ^{ID}, Çetin Furkan USUN^{ID}**INTRODUCTION**

Tourism is one of the most significant and rapidly developing industries in the world (Teixeira & Ferreira, 2018; Ayorekire vd., 2019). Türkiye witnessed tourism-oriented urbanization in the 1950s and 1960s, but the striking impact of the tourism sector on settlements emerged by the early 1980s (Doğaner, 1998; Işık & Zoğal, 2017; Akengin & Dinç, 2020a). Rapidly developing tourism activities, along with the policies adopted, have led to some transformations in the physical and social environment of settlements, especially on the Aegean and Mediterranean coasts (Emekli, 1998). While some coasts have undergone a functional transformation, such as the transformation of fishing villages into tourism centers, others have developed with new tourism investments on empty coasts (Özgüç, 2007). On the other hand, the urbanization processes of settlements, which are administrative centers and preserve their rural structure, have accelerated, especially in the coastal areas of these regions (Doğaner, 2001). This situation, which is based on tourism-urbanization relations, has attracted the attention of researchers and tourism-based urbanization processes have been addressed in terms of social, cultural, economic, spatial and demographic dimensions (Dökmeçi & Terzi, 2003; Bozyer, 2008; Akış, 2011; Kapluhan, 2014; Işık & Zoğal, 2017; Doğan, 2018; Kapan, 2018; Akengin & Dinç, 2020a).

One of the most substantial impacts of tourism on settlements is the alteration in the demographic structure of the settlement population (Özgüç, 2007). With the development of tourism, demographic effects such as population growth, changes in the structural characteristics of the population, seasonal population movements and spatial growth to meet the need for infrastructure and superstructure occur. From this perspective, tourism primarily affects the population structure, shifts the gender and age groups of the population, introduces new types of jobs, and thus transforms tourism cities into centers of attraction (Emekli, 1998; Usun, 2022). These changes, which indicate the relationship between tourism and population structure, have been the subject of various academic studies (Mullins, 1990; Kocakuşak, 1993; Bozyer, 2008; Qian vd., 2012; Südaş, 2012; Işık & Zoğal, 2017; Doğan, 2018; Akengin & Dinç, 2020a). However, there are no studies in the literature that present the population growth rate and internal migration structure in important tourism centers on the Aegean and Mediterranean coasts of Türkiye from a holistic and comparative perspective. This important deficiency has been the main motivation for the preparation of this study.

The main purpose of this study is to reveal the dramatic changes in the population growth rate and internal migration structure of the international tourism centers on the western and southern coasts of Türkiye, especially after the 1980s. The research

area consists of the cities of Çeşme, Kuşadası, Didim, Bodrum, Marmaris, Fethiye, Kemer, Antalya (Center), Manavgat and Alanya. Four of the cities are located within the borders of the province of Antalya in the Antalya section of the Mediterranean Region; three of them are connected to the province of Muğla, two to Aydın and one to İzmir (Figure 1).

DATA COLLECTION INSTRUMENT AND METHOD

In this study, the cities of Çeşme, Kuşadası, Didim, Bodrum, Marmaris, Fethiye, Kemer, Antalya (Central), Manavgat and Alanya were preferred as the study area in order to explain tourism urbanization based on population growth rate and migration data. Apart from these cities, there are many tourism centers such as Datça, Kaş, Ayvalık on the Aegean and Mediterranean coasts. However, the fact that the variables such as population, number of accommodation facilities and overnight stays, foreign tourist arrivals, labor force in the tourism sector, the presence of world-famous beaches and tourism investment centers in the ten cities that make up the research area are much more striking compared to other cities has been decisive in the selection of these cities as the sample. As a matter of fact, various academic studies have been conducted in the literature based on these variables (Mullins, 1990; Qian vd., 2012; Südaş, 2012; Işık & Zoğal, 2017; Kervankıran & Aktürk, 2017; Kapan, 2018; Akengin & Dinç, 2020a; Usun vd., 2022). Therefore, in this study, purposive sampling (Yavan, 2014), one of the sampling methods that meets the criteria specified in the tourism urbanization literature and represents these criteria in a more descriptive way, was employed.

In this study, population and migration data for different years were obtained from TurkStat and the population growth rates and internal migration rates of tourism centers were calculated based on these data. In the calculation of the population growth rate, the population growth rate formula frequently employed by TurkStat was utilized.

$$R = [(\ln P2 / P1) / N] \times 1000$$

In this formula, R: represents the annual population growth rate, Ln: represents the logarithm, P2: represents the population obtained in the next census, P1: represents the population obtained in the previous census, N: represents the time elapsed between the two census periods (year difference). The formula was defined in the Microsoft Excel program and calculations were conducted from there.

The statistical values of tourism centers are compared with those of other settlements in Türkiye, thus providing an opportunity to interpret the impact of tourism on urbanization on a national scale. In the study, population growth rate data are analyzed in two separate periods: 1980-1990 and 1980-2021. Population data for 1980 and 1990 were obtained at the city scale and comparisons were conducted with other cities in Türkiye in terms of population growth rate values. On the other hand, although the population growth rates for the 1980-2021 period were also presented at the city scale, it was believed that administrative regulations such as the Metropolitan Municipality Law, which came into force after 2012, would reveal city populations that were not in accordance with the geographical systematics in metropolitan areas. For this reason, the change in population growth rates in the 1980-2021 period is presented with population growth rates calculated based on district populations instead of urban populations.

Settlement populations by place of birth constitute one of the methods utilized in the assessment of migration. According to this approach, the population born in a province other than the province of residence is considered the population that has migrated internally (Yakar, 2017). Likewise, according to the Address-Based Population Registration System, which has been implemented in Türkiye since 2007, the data on the province of registration according to the district of residence is quite convenient data in terms of accounting for internal migration (Şahin, 2009, 2012). In this study, in order to reveal the relationship between tourism and internal migration, place of birth data (1985-2021) and province of registration according to district of residence (2007-2021) obtained from TURKSTAT are employed. Instead of presenting the statistical values of all districts in Türkiye, districts with a population of over fifty thousand were taken into consideration, thus simplifying and clarifying the tables. From this point of view, internal migration rates were obtained by calculating the ratio of the migrant

population to the total population in the districts subject to the research. Finally, in order to explain internal migration in tourism centers through data on the population working in tourism-related sectors, employment data were obtained from the Social Security Institution (SSI) database.

RESULTS

The findings of this study indicate that the population growth rates of the cities that have been the subject of research in all censuses to date reached their highest values in the 1980-1990 period. While Türkiye's population growth rate was 23.2 % in this period, the population growth rates of the tourism cities in the top thirty ranged between 75 ‰ and 116 ‰ (Table 1). It is noteworthy that these cities are among the top 638 centers in Türkiye in terms of population growth rate. In other words, tourism centers were in the top 5% of the population growth rate, ranking with other cities in Türkiye. These results demonstrate that due to the intense demand for the southern and western coasts of Türkiye, the population has shifted towards these regions since the 1980s, bringing new centers of attraction. When the population growth rates for the period 1980-2021 in Türkiye are compared on the basis of districts, it is noted that Didim, Kuşadası, Bodrum, Antalya Center, Marmaris, Alanya, Çeşme and Manavgat are among the districts with the highest population growth rates (Table 2).

While the proportion of people born outside the province of residence in the tourism centers subject to the research remained below 30% in 1985, a significant portion of these rates increased above 50% in 2021. When a comparison is made among the districts in Türkiye with a population of over fifty thousand in 2021, it is revealed that these tourism centers are at the forefront of those with the highest change in the 1985-2021 period according to the birthplace criterion (Figure 2). Bodrum, Marmaris, Manavgat and Alanya are among the top ten (Table 3). The findings of the study indicate that more than half of the population residing in tourism centers is composed of migrants. While the literature on the subject (Südaş & Mutluer, 2010; Kaba, 2022) emphasizes lifestyle migration among those who migrate to the Aegean coasts, in this study, it is noteworthy that in addition to lifestyle migration, labor migrants who come to work in the tourism sector also stand out on the Mediterranean coasts in terms of internal migration. Indeed, in 2021, the average number of those employed in the HoReCa sector in tourism centers on the Aegean coast was below fifteen thousand, while the average number of those employed in the centers on the Mediterranean coast was over forty thousand (Figure 4). It is also worth underlining again that since 2007, the 'proportion of the population registered with the country of affiliation' in international tourism centers has declined rapidly, while the 'proportion of the population registered with another country' has not increased at the same rate. This is due to the recent significant increase in the foreign population (Yakar & Südaş, 2019) residing in tourism centers.

In conclusion, the findings of this study reveal the impact and significance of tourism urbanization on population structure as a novel, distinctive and influential model. As such, it is necessary to consider what the situation or problems that will arise from such rapid population growth in tourism centers will bring in the future. Undoubtedly, there is a need for more empirical studies on the subject on a micro-scale and in aspects not covered here (such as the gender and age structure of the population, its distribution by economic sectors, lifestyle migration, those who migrate to work in the tourism sector, seasonal changes in the population, and the governance of tourism cities in relation to these variables).

DISCUSSION AND CONCLUSION

Tourism urbanization literature has demonstrated that settlements that undergo a rapid urbanization process due to tourism investments experience "*rapid population growth in the early stages of their development*" (Mullins, 1991; Işık & Zoğal, 2017). In a study on this subject, Mullins (1991) utilized criteria to demonstrate how the Gold Coast and Sunshine Coast cities differ from other major cities in Australia. Accordingly, he stated that these two cities have the fastest rates of population and labor force growth among all major Australian cities. Qian et al. (2012) examined the tourism-driven urbanization process in the case of Zhapo (China) and drew attention to the rapid population growth associated with tourism investments. Zhang et al. (2017) stated that tourism has kept pace with urbanization in Jinshitan, and revealed that tourism started to develop rapidly after the city became China's first national resort in 1992, and the population has experienced remarkable population growth.

It is reasonable to claim that tourism investments, which accelerated on Türkiye's Aegean and Mediterranean coasts since the early 1980s, have led to rapid population growth in many settlements, as is the case in different tourism centers around the world. Işık (2005), in a study on urbanization patterns in Türkiye, determined that the population in cities such as Antalya (Central), Manavgat and Alanya increased very rapidly as a result of tourism investments in the Aegean and Mediterranean coasts after 1980. On the other hand, he stated that the cities with the fastest population growth after 1985 were Şırnak and Yüksekova, followed by Marmaris, Alanya and Manavgat. Bozyer (2008) revealed that the population growth rate in Bodrum reached 54 ‰ by the 2000s and based on this value, Bodrum ranked thirteenth among 872 districts. Südaş (2012), in his research comparing Marmaris, Kuşadası and Ayvalık, found the population growth rate of Marmaris to be 77.6 ‰ in the 1980-1990 period, and the population growth rates of Kuşadası and Ayvalık in the same period to be 71.5 ‰ and 30.4 ‰, respectively. Işık & Zoğal (2017) revealed that the population and growth rate of Antalya province have increased considerably due to the increase in tourism investments since 1980 and that Antalya is one of the leading provinces of Türkiye in terms of population growth rate in this context. Kapan (2018) emphasized that Antalya had the highest population growth rate in Türkiye in 1990, thanks to the tourism sector.

Akengin and Dinç (2020a) stated that the period in which the population increased the fastest in Manavgat and Side was 1985-1990. They determined that the population of Manavgat and Side increased by 116 ‰ and 242 ‰, respectively, and attributed the rapid increases to developments in the tourism sector. There are studies that reveal that the rapid population increases in Manavgat in the 1985-1990 period were also realized in Alanya (Işık, 2005; Keleş, 2015; Dinç, 2020). Kocakuşak (1993) stated that Alanya city population doubled in the 1980-1990 period. Dinç (2020) revealed that Alanya city reached the highest population growth rate (‰120.4) in the 1985-1990 period among all census periods and directly associated the reason for this situation with tourism. Usun (2022), in his study on the city of Kuşadası, stated that the most rapid population growth in the city was experienced in the 1985-1990 period (‰82) and pointed to the developments in the tourism sector as the cause of this situation.

The findings of studies on internal migration in Türkiye reveal that tourism centers have become significant points of attraction in addition to traditional centers of attraction (Özgür, 2003; Işık, 2005; Yakar, 2012). Işık (2005) stated that tourism investments and development projects in Antalya and its surroundings have generated significant employment and thus there has been an intensive migration to Antalya and its surrounding cities. In 1990, 26% of Antalya's population was born in another province and this figure reached 41% in 2000. Akış (2011) stated that the city of Antalya experienced an explosion in its population as a result of labor migration to the city with the effect of the tourism boom in the 1980s and that especially the northern parts of the city witnessed intense migration events. Yakar (2012), on the other hand, determined that tourism centers such as Didim, Marmaris and Bodrum are among the districts with a net migration rate above 15% in Türkiye and considered these observations significant in terms of illustrating the relationship between 'tourism and internal migration'.

Işık & Zoğal (2017) determined that only 11% of the population of Antalya province in 1980 consisted of people born in other provinces; this rate reached 26% in 1990, 35% in 2000 and 48% in 2015. With these rapid increases, they underlined that Antalya has become the province with the fastest-increasing internal migration rate according to the birthplace criterion. Akengin & Dinç (2020a), in their study on the city of Manavgat, stated that the ratio of Antalya-born people to the city population was 84.3% in 1985 and 51.6% in 2000. Usun (2022), in his findings for Kuşadası, determined that 36.9% of the city population in 1985 consisted of the population born in other provinces, and that this ratio increased to 53.5% in 2000 and 56.3% in 2020. Usun underlines that Muğla and Antalya are among the provinces with the greatest changes in the share of the population born in other provinces in the total population of provinces according to the birthplace criterion in Türkiye.

The findings of this study corroborate the findings of the literature. However, what distinguishes this study from other studies in the literature is that it presents the population growth rate and internal migration structure in important tourism centers on the Aegean and Mediterranean coasts of Türkiye from a holistic perspective and comparatively. As a result of the findings of this study, it is believed that the importance of tourism on population structure will be recognized more precisely and distinctly.

KAYNAKÇA / REFERENCES

- Akarca, A. T., & Tansel, A. (2017). Tourism-driven migration to southwestern Türkiye. *Bogazici Journal: Review of Social, Economic & Administrative Studies*, 31(1). <http://doi:10.21773/boun.31.1.2>
- Akengin, H. (2006). Antalya'da turizmin ortadan kaldırdığı mevsimlik yerleşmeler: Sahil Çardakları. *İnsan ve Mekân (Prof. Dr. Erol Tümerterkin'e 80. Yıl Armağanı)* içinde (187-202). İstanbul: Çantay Kitapevi.
- Akengin, H., & Dinç, Y. (2020a). Turizm sektörünün şehirleşmeye etkileri: Manavgat örneği. *International Journal of Geography and Geography Education*, 41, 199-220. <https://doi.org/10.32003/igge.615775>
- Akengin, H., & Dinç, Y. (2020b). Turizm şehirleşmesinin iş ve ticaret alanlarını şekillendirmesi üzerine karşılaştırmalı bir araştırma: Alanya ve Manavgat örneği. *Ege Coğrafya Dergisi*, 29(2), 273-295.
- Akış, A. (2007). Alanya'da turizm ve turizmin Alanya ekonomisine etkisi. *Selçuk Üniversitesi Sosyal Bilimler Enstitüsü Dergisi*, 17, 15-32.
- Akış, A. (2011). Turizmin kentsel gelişim üzerine etkileri: Bir örnek inceleme Antalya-Türkiye. *Doğu Coğrafya Dergisi*, 16(25), 193-206.
- Andriotis, K. (2006). Hosts, guests and politics: Coastal resorts morphological change. *Annals of Tourism Research*, 33(4), 1079-1098. <https://doi.org/10.1016/j.annals.2006.04.003>
- Andriotis, K., Usun, Ç. F., & Dinç, Y. (2023). Determining the model of tourism business district (TBD) in coastal resorts: A case study of Türkiye. *Geographical Review*, 1-20. <https://doi.org/10.1080/00167.428.2023.2174436>
- Ayorekire, J., Obua, J., & Manyara, G. (2019). Regional tourism in Inter-Governmental Authority on Development: A comparative policy and institutional best practice approach. *International Journal of Tourism Policy*, 9(1), 50-70. <https://doi.org/10.1504/IJTP.2019.100079>
- Bozyer, Ü. (2008). *Kent dokusunun oluşmasında turizmin etkisi: Bodrum örneği*. Yayınlanmamış Doktora Tezi, Ege Üniversitesi Sosyal Bilimler Enstitüsü, İzmir.
- Dinç, Y. (2020). *Karşılaştırmalı bir şehir coğrafyası: Alanya ve Manavgat örneği*. Yayınlanmamış Doktora Tezi, Marmara Üniversitesi Sosyal Bilimler Enstitüsü, İstanbul.
- Doğan, M. (2018). Antalya şehrinin (Muratpaşa, Kepez, Döşemealtı, Aksu, Konyaaltı) gelişmesinde etkili olan faktörler. *International Journal of Geography and Geography Education*, 38, 187-201. <https://doi.org/10.32003/iggei.426712>
- Doğanay, H., & Zaman, S. (2013). *Türkiye turizm coğrafyası (4. Baskı)*. Ankara: Pegem Akademi.
- Doğaner, S. (1998). Türkiye kıyı kullanımında turizm olgusu. *Türk Coğrafya Dergisi*, 33, 25-52.
- Doğaner, S. (2001). *Türkiye turizm coğrafyası*. İstanbul: Çantay kitapevi.
- Dökmeçi, V., & Terzi, F. (2003). Turizm ve şehirleşme. Ö. Ertekin & M. Yüzer, (Ed.), *Prof. Dr. Yücel Ünal'a armağan* içinde (s. 1-6), İstanbul: Teknik Üniversitesi Matbaası.
- Emekli, G. (1998). *Bergamada turizm ve sosyo-ekonomik etkileri*. Doktora Tezi, Ege Üniversitesi Sosyal Bilimler Enstitüsü, İzmir.
- Emekli, G. (2001). Gelişimi yapısı ve sorunlarıyla Kuşadası nüfusu. *Geçmişten Geleceğe Kuşadası Sempozyumu Tebliğler Kitabı* (s. 53-67). Aydın: Kuşadası Belediyesi Yayınları.
- Ghosh, S. (2020). The relationship between GDP and marine tourism: A quantitative approach. *International Journal of Tourism Policy*, 10(3), 280-301. <https://doi.org/10.1504/IJTP.2020.111294>
- Işık, Ş. (2005). Türkiye'de kentleşme ve kentleşme modelleri. *Ege Coğrafya Dergisi*, 14(1-2), 57-71.
- Işık, Ş., & Zoğal, V. (2017). Turizm kentleşmesi kavramı: Antalya örneği. *Ege Coğrafya Dergisi*, 26(2), 71-94.
- Kaba, B. (2022). Turkish rural lifestyle migrants to Muğla: A qualitative analysis of video narratives. *Ege Coğrafya Dergisi*, 31(2), 305-319. <https://doi.org/10.51800/ecd.1124245>
- Kaba, B., & Südaş, İ. (2022). İzmir'deki İstanbullu yaşam tarzı göçmenlerinin "İZMİR imajı". *Sosyoloji Dergisi*, 44, 249-273.
- Kapan, K. (2018). Turizm ve rekreasyon faaliyetlerinin ekonomi üzerindeki etkileri: Antalya örneği. *Coğrafya Dergisi*, 37, 47-56.
- Kapan, K., & Timor, A. N. (2018). Turizm gelişme modelleri açısından Antalya şehri. *Türk Coğrafya Dergisi*, 71, 53-61. <https://doi.org/10.17211/tcd.441342>
- Kapluhan, E. (2014). Türkiye'de turizme bağlı kentleşmelere farklı bir örnek: Milas (Muğla). *Uluslararası Avrasya Sosyal Bilimler Dergisi*, 5(15), 120-141.
- Keleş, R. (2015). *Kentleşme politikası (14. Baskı)*. Ankara: İmge Kitapevi.
- Kervankıran, İ., & Aktürk, M. (2017). Türkiye'deki konaklama istatistiklerinin illere göre mekânsal analizi. *Marmara Coğrafya Dergisi*, 36, 83-96.
- Kocakuşak, S. (1993). *Alanya'da kentleşme-turizm ve sorunları*. Doktora Tezi, İstanbul Üniversitesi Sosyal Bilimler Enstitüsü, İstanbul.
- Mullins, P. (1990). Tourist cities as new cities: Australia's Gold Coast and Sunshine Coast. *Australian Planner*, 28(3), 37-41. <https://doi.org/10.1080/07293.682.1990.9657471>
- Mullins, P. (1991). Tourism urbanization. *International Journal of Urban And Regional Research*, 15(3), 326-342. <https://doi.org/10.1111/j.1468-2427.1991.tb00642.x>
- Özgüç, N. (2007). *Turizm Coğrafyası (Özellikler ve Bölgeler)*. 5. Baskı, İstanbul: Çantay Kitapevi.

- Özgür, M. E. (2003). XXI. yüzyılın başında Türkiye nüfusu. *Coğrafi Bilimler Dergisi*, 1(1), 43-53. https://doi.org/10.1501/Cogbil_000.000.0030
- Pekpak, H. E. (2012). *Kıyı alanlarında turizm odaklı mekânsal gelişim: Lara örneği*. Kültür ve Turizm Bakanlığı, Uzmanlık Tezi, Ankara.
- Qian, J., Feng, D., & Zhu, H. (2012). Tourism-driven urbanization in China's small town development: A case study of Zhapo Town, 1986–2003. *Habitat International*, 36(1), 152-160. <https://doi.org/10.1016/j.habitatint.2011.06.012>
- Sabancı, S. (2016). Manavgat'ta turizm ve kentleşmenin gelişme süreci. *TURAN-SAM*, 8(32), 464-471.
- Sosyal Güvenlik Kurumu (SGK) (2021). İlçe bazlı istihdam sayılarına ilişkin istatistik veri.
- Südaş, İ. (2012). *Avrupa ülkelerinden Türkiye'nin batı kıyılarına yönelik göçler: Marmaris, Kuşadası ve Ayvalık ilçelerinde karşılaştırmalı bir araştırma*. Doktora Tezi, Ege Üniversitesi Sosyal Bilimler Enstitüsü, İzmir.
- Südaş, İ. (2019). *Şehirden kopuş mu? Değişen İzmir'de köylere göç*. İzmir: Ege Üniversitesi Yayınları, Edebiyat Fakültesi Yayın No: 203
- Südaş, İ., & Mutluer, M. (2010). Daha iyi bir hayata doğru: "yaşam biçimi göçü". *Ege Coğrafya Dergisi*, 19(1), 31-47.
- Şahin, C. (2009). İstanbul'un Giresun ilinden aldığı göçler ve göçle gelen nüfusun özellikleri. *Uluslararası Giresun ve Doğu Karadeniz Sosyal Bilimler Sempozyumu Bildiriler Kitabı*, 320-339, Ankara: Önder Matbaacılık Yayınevi.
- Şahin, C. (2012). İstanbul'da Tokatlılar: Bir iç göç üzerine gözlemler. *Tokat Sempozyumu (1-3 Kasım 2012) Bildiriler Kitabı*, 2, 73-96, Ankara: Özyurt Matbaacılık Yayınevi.
- T.C. Resmî Gazete (1990). 3644 sayılı 130 ilçe kurulması hakkında kanun, sayı: 20523
- Teixeira, S. J., & Ferreira, J. J. D. M. (2018). A bibliometric study of regional competitiveness and tourism innovation. *International Journal of Tourism Policy*, 8(3), 214-243. <https://doi.org/10.1504/IJTP.2018.094483>
- Timor, A. N. (2004). *Ayvalık: Bir sayfiye yerleşmesinin gelişme süreci*. İstanbul: Çantay Kitapevi.
- Tümertekin, E., & Özgüç, N. (2019). *Beşeri coğrafya: İnsan, kültür, mekân* (15. baskı). İstanbul: Çantay Kitapevi.
- Türkiye İstatistik Kurumu (TÜİK) (2022). Nüfus ve demografi. www.tuik.gov.tr, Erişim Tarihi: 15.01.2023
- Usun, Ç. F. (2022). *Kuşadası'nda turizm kentleşmesi*. Doktora Tezi, Ege Üniversitesi Sosyal Bilimler Enstitüsü, İzmir.
- Usun, Ç. F., & Işık, Ş. (2022). A type of land use specific to tourism urbanization in Kuşadası: Tourism business district. *Ege Coğrafya Dergisi*, 31(1), 69-82. <https://doi.org/10.51800/ecd.1071299>
- Usun, Ç. F., Işık, Ş., & Dinç, Y. (2022). Türkiye'de turizm kentleşmesini istihdam verileri üzerinden okumak. *Ege Coğrafya Dergisi*, 31(2), 355-370. <https://doi.org/10.51800/ecd.1165857>
- Yakar, M. (2012). Türkiye'de iç göçlerin ilçelere göre mekânsal analizi: 1995-2000 dönemi. *Uluslararası İnsan Bilimleri Dergisi*, 9(1), 741-768.
- Yakar, M. (2015). Türkiye'nin iç göç paterni: Kim nerede ikamet ediyor? Nereye kayıtlı? *Ege Coğrafya Dergisi*, 24(1), 15-38.
- Yakar, M. (2017). "Yerlilikten" "Göçmenliğe" doğru: Türkiye'de iç göçün doğum yeri verisine göre gelişimi. F. Arslan (Ed.), *Türkiye Coğrafyası Araştırmaları*, içinde (s.373-398). Ankara: Pegem Akademi Yayıncılık.
- Yakar, M., & Südaş, İ. (2019). Türkiye'de yabancı nüfusun yeni coğrafyaları. *Ege Coğrafya Dergisi*, 28(2), 129-164.
- Yavan, N. (2014). Örneklem ve örnekleme yöntemleri. Y. Arı & İ. Kaya (Ed.), *Coğrafyada araştırma yöntemleri* içinde (s.153-172), Balıkesir: Coğrafyacılar Derneği Yayınları.
- Zhang, R., Xi, J. & Zhang, N. (2017). Study on the landscape pattern of Dalian Jinshitan national holiday resort in the context of tourism urbanization. *Chinese Journal of Urban and Environmental Studies*, 5(3). <https://doi.org/10.1142/S234.574.811750018X>