

## Malatya Imam Ali İbn Husayn Zayn Al-Abidin Tomb, Alevi Djemevis and Music

Derya Karaburun Doğan<sup>1\*</sup>, Zafer Kılınçer<sup>1</sup>

<sup>1</sup>: The Inonu University, The Faculty of Fine Arts and Design, The Department of Music, Malatya.

\*: Sorumlu Yazar, dkaraburun@gmail.com.

DOI: <http://dx.doi.org/10.16950/iustd.00838>

### Abstract

Alawis who consist of different ethnic communities can be evaluated as Heterodox Muslims who have quite different worships from the Orthodox Muslims as spiritual structure. Alawi community keep faith with Ali bin Ebu Talib, the cousin and son-in-law of The Islamic Prophet Muhammad with all their heart and soul. In this research, it is aimed at learning the belief hierarchy which a reflection of the cultural identity of The Alawi community living in Malatya, worshipping at The Tomb of Imam Ali İbn Husayn Zayn Al-Abidin Tomb, investigating on the procedures of the makam strings and decision sounds of music applied in the cem rituals, determining of general characters of the cem musics Alawi community worshipping at The Tomb of Imam Ali İbn Husayn Zayn Al-Abidin Tomb in relation with cultur and music by exploring of socio-cultural and economic structure of the region.

Qualitative research methods and cultural analysis model were used in research. The lacking of such a research regarding religious music Alawi community living in research area has increased the importance and originality of the research. The religious music applications of The Alawi community living in Malatya, worshipping at The Tomb of Imam Ali İbn Husayn Zayn Al-Abidin Tomb will be discussed in point of the performance, style, repertoire and structure cultural context through music practice. In the search, it is observed that dede, one of faith leaders in social and religious life and music and dance (sama) play an important role the important functions in djemevis of The Alawi community worshipping at The Tomb of Imam Ali İbn Husayn Zayn Al-Abidin Tomb, dede leads cem rituals, phrases said and musical phares who Zakiri said have characteristics regarding makam.

**Key Words:** Malatya, Ali İbn Husayn, Music, Sama.

### Suggested Citation

Karaburun Doğan, D., & Kılınçer, Z. (2016). Malatya Imam Ali İbn Husayn Zayn Al-Abidin Tomb, Alevi Djemevis and Music. *Inonu University Journal of Arts and Design*, 6(14). 1-13. DOI:10.16950/iustd.00838.

MALATYA İMAM ALİ İBN HUSAYN ZAYN AL-ABİDİN  
TOMB, ALEVI DJEMEVIS AND MUSIC

**Extended Abstract**

**Introduction**

Music and worship relationship is a phenomenon that exists in many religions and beliefs. When examining the Alevi-Bektashi history and culture, it is observed that the oral traditions which exist in the samahs have continued for centuries, accompanied by music. Therefore, one of the elements that reflect the Alevi Bektashi culture is music culture which is study area of ethnomusicology. It is observed that the music culture which reflects Alevi-Bektashi belief culture in Turkish folk music and music repertoire which belongs to this music culture play an important role. Anatolia which has hosted many different communities and cultures embodies their cultures, beliefs, lives, religious rules and regulations. The nations who migrated to Anatolia with their own culture and beliefs led to emerge belief systems called as syncretic, blending their faiths which have lasted since before in the region where they have moved. Thus, it can be said that Alevi communities demonstrate a syncretic structure bearing the traces of the religions such as Shamanism, Buddhism, Manichaeism, and Animism.

As belief, not only Alevi-Bektashi faith is a belief system, but also a structure representing the Alevi-Bektashi culture. The continuity of the culture and albeit changed over time are also valid in Alevi Bektashi culture. The research is examined in particular of the Alevi community living in Malatya and worshipping in The Tomb of Ali ibn Husayn Zayn al-Abidin. The reason of the examining the Alevi community living in Malatya and worshipping in The Tomb of Ali ibn Husayn Zayn al-Abidin is to enter more details on ethnographic observation and description, to make the information obtained more reliable and controllable. In the research, examined especially the cultural and religious structure of the Alevi community living in Malatya and worshipping in The Tomb of Ali ibn Husayn Zayn al-Abidin, then analyzed the music

structure of the religious music applied in the cem archiving video recordings and audio recordings, found the results regarding of the music and belief culture of the community in this direction,

**Purpose**

In this research, it is aimed to learn faith hierarchy which is a reflection of cultural identities of the Alevi community living in Malatya and continuing their worship in The Tomb of Ali ibn Husayn Zayn al-Abidin, to examine in terms of procedures, authorities series, decision sounds of musics applied in the cem rituals and general characteristics of the cem musics of the Alevi community living in Malatya and worship in The Tomb of Ali ibn Husayn Zayn al-Abidin in the culture and music relationship, exploring socio-cultural and economic structure of the region.

**Methods**

The method research is qualitative and its model is cultural analysis model. The culture analysis which reflects the anthropology tradition (ethnography) should focus on the description and analysis of cultural elements such as social behaviors, structures, functions, values, norms expect of individual perception and behavior (Yıldırım, 2011). The aim of the researches to cultural analyses is to describe and commend a group. This definition is generally made in the framework of the specific concepts, processes and detects regarding culture. For that reason, the oral - written language of the participants added to the research, behavior patterns, perceptions and their experiences are appeared as areas on which the research can focus (Yıldırım, 2011). The finding were obtained on religious identity and ethnicity rituals from the interviews conducted with the members of the ethnicity living in the region, by going into the field on the issue with data collected from scanned source. Then the music structure of the samahs returned in the tomb was analyzed via the

MALATYA İMAM ALİ İBN HUSAYN ZAYN AL-ABİDİN  
TOMB, ALEVI DJEMEVIS AND MUSIC

musical analysis and was obtained the findings.

**Findings**

In this research, it was examined the religious hierarchical structures of the reflection of the Alevi community living in Malatya and continuing their worship in The Tomb of Ali ibn Husayn Zayn al-Abidin, Mursit being who is "the topmost manager and teacher", descending from the dedes who lead the cems in the tomb and lead the Alevi people living in this region, that the dedes of the Seyyid houses can sit on the Mursit pelt, houses in the other lower arm can sit in the directory authorities on the as well, the parentage which is descended from 12 imams in the Alevism is important, the people coming from this parentage are called "seyyidi saadet", after the Karbala cases, these sayyids of whom are coming from the parentage of Zeynel Abidin and some houses appear with the survival of Imam Zeynel Abidin, Mursid maqam belongs to Zeynel Abidin house, when Zeynel Abidin is absent, the dedes from

other braches can sit on the Mursit seat, the parentage is very important for dedes, the most important subject of the cems applied in Malatya Imam Zeynel Abidin Tomb is "twelve services", twelve services like in Anatolian Alevism are in the same meanings, cem has own structure, this structure depends on the twelve services, there aren't any women the cems applied in Imam Zeynel Abidin Tomb, only three women called as "süpürgeci 3 bacı" (3 chimney sweepers) who take in charge, the dedes who are the faith leaders of the social and religious lifes of the Alevis who worship in Imam Zeynel Abidin Tomb and the music and dance (samah) in the cems play an important role, the dede leads the cem rituel, zakim sing the musical sayings, these sayings have features regarding maqam. The person is called as zakir who sings the samahs via baglama in the tombs, baglama is seen as holy by ethnicity and described as "Wired Koran", Kirat and Tuma samahs are turned as the samah in the tombs and these samahs vary in the terms of musical.

## Malatya İmam Zeynel Abidin Türbesi Alevi Cemleri ve Müzik

Derya Karaburun Doğan<sup>1\*</sup>, Zafer Kılınçer<sup>1</sup>

<sup>1</sup>: İnönü Üniversitesi, Güzel Sanatlar ve Tasarım Fakültesi Müzik Bölümü,  
Malatya

\*: Sorumlu Yazar, dkaraburun@gmail.com.

DOI: <http://dx.doi.org/10.16950/iustd.00838>

### Özet

Farklı etnik topluluklardan oluşan Aleviler, inançsal yapı olarak Ortodoks Müslümanlardan oldukça farklı ibadetlere sahip Heteredoks Müslümanlar olarak değerlendirilebilir. Hz. Muhammed'in kuzeni ve damadı olan Hz. Ali'ye Alevi topluluğu gönülden bağlıdır. Bu çalışmada, Malatya'da yaşayan İmam Zeynel Abidin Türbesinde ibadetlerini sürdüren alevi cemaatinin kültürel kimliklerinin yansıması olan, inanç hiyerarşilerinin öğrenilmesi, cem ritüellerinde uyguladıkları müziklerinin karar sesleri, makam dizileri, usulleri bakımından incelenmesi, yörenin sosyo-kültürel ve ekonomik yapısı araştırılıp, kültür müzik ilişkisi içinde Malatya İmam Zeynel Abidin Türbesinde ibadet eden Alevi cemaati cem müziklerinin genel karakterinin tespiti amaçlanmaktadır.

Araştırmada nitel araştırma yöntemi ve kültürel analiz modeli kullanılmıştır. Araştırma bölgesinde, yaşayan Alevi cemaati dinsel müziğine yönelik bu bütünlükte araştırma yapılmamış olması araştırmanın önemini ve orijinalliğini arttırmaktadır. Malatya'da yaşayan İmam Zeynel Abidin Türbesinde ibadetlerini sürdüren alevi cemaatinin dinsel müzik uygulamaları, müzik pratikleri aracılığı ile kültürel bağlam, performans, üslup, repertuar ve yapı bakımından ele alınacaktır. Araştırmada, İmam Zeynel Abidin Türbesinde ibadetlerini gerçekleştiren Alevilerin sosyal ve dinsel yaşantılarında inanç önderlerinden olan dedenin, cemlerde ise müzik ve dansın (semah) önemli işlev gördüğü, cem ritüelini dedenin yönettiği müzikli deyişleri zakirin söylediği ve söylenen deyişlerin makamsal özellikler taşıdığı gözlemlenmiştir.

**Anahtar Kelimeler:** Malatya, Zeynel Abidin, Alevilik, Müzik, Semah.

### Suggested Citation

Karaburun Doğan, D., & Kılınçer, Z. (2016). Malatya İmam Ali İbn Husayn Zayn Al-Abidin Tomb, Alevi Djemevis and Music. *Inonu University Journal of Arts and Design*, 6(14), 1-13. DOI:10.16950/iustd.00838.

## 1. GİRİŞ

Alevilik inancı, Hz. Ali'nin manevi önder olarak kabul edildiği, günümüze kadar muhasiplik, dedelik, düşkünlük gibi toplumsal kurumları olan, cem adı verilen ve içerisinde semah, deyiş, nefes, düvaz-ı imam gibi müzikli türlerin yer aldığı dini ritüellerin tekrarlandığı, eline, beline, diline sahip olma ilkesinin benimsendiği heteredoks inançlardan olan Alevilerin inanç sistemidir.

"Alevilik: kendilerine Alevi diyen, ötekiler, yani Sünniler ya da Alevi olmayanlar, tarafından Alevi olarak tanınan insanların, kendileri arasında nelerin ortak olduğuna ve ötekilerden kendilerini nelerden farklılaştırdığına bakarak oluşturdukları bir aidiyet bilincidir. Türkiye'deki Alevilerin. Hz. Muhammed'in kuzeni ve damadı olan Hz. Ali'nin soyundan gelen On iki İmama kesin sadakati vardır. Ancak bununla birlikte Anadolu Aleviliği İran Şiiliğinin bir parçası değildir" (Erol, 2008).

Birçok farklı topluluğa ve kültüre ev sahipliği yapmış olan Anadolu, barındırdığı kültürlerin inançlarını, yaşamlarını, dinsel kural ve kaidelerini içinde barındırır. Anadolu'ya göç eden topluluklar kendilerinde var olan kültür ve inançlarla, göç etmiş oldukları bölgede eskiden bu yana süre gelen inançlarını harmanlayarak sinkretik denilen inanç sistemlerinin ortaya çıkmasına sebep olmuşlardır. Melikoff (2003) ve Ocak'a

(2005) göre, Alevi toplulukları da Şamanizm, Budizm, Maniheizm, Animizm gibi dinlerin izlerini taşıyan sinkretik bir yapı sergilerler. Bu nedenle Aleviliğin tanımına ilişkin kesin bir ifade ile yorum yapmak zorlaşır. Bir Alevi topluluğu zaman ve mekâna bağlı olmak üzere kendisine referans yaptığı unsurları önem sırasına göre dikkate alarak, hem "birliğine" (Alevi) hem de parçalanma olarak düşünülmemesi gereken "farklılığına" (Tahtacı) vurgu yapar" (Erol, 2002).

"Alevilik bir inanıştan çok bir yasama felsefesidir. Temelinde insan haklarının savunmak yatar. Bizde en büyük suç, günah, insan haklarına karşı işlenendir. İnsan hakları deyince biz din, dil, ırk ayrımı gözetmemeyi anlarız. Bu Alevilikte "yetmiş üç milletin hepsine bir nazarla bakacaksın" sözüyle ifade bulunmuştur. Bizim inancımıza göre bütün insanlar eşittir. Hangi milletten olursa olsun insan insandır. Bu temel ilke değişlerimizde, nasihatlerimizde, dualarımızda döne döne işlenir" (Kalkan vd., 1991).

İnanç olarak Alevi-Bektaşî inancı, sadece bir inanç sistemini değil aynı zamanda Alevi-Bektaşî kültürünü temsil etmektedir. Kültürün devamlılığı ve geçen zaman içerisinde değişerek de olsa süregelmesi durumu, Alevi-Bektaşî kültürel yapısı içinde geçerlidir.

## 2. MATERYAL ve YÖNTEM

Bu çalışmada, etnomüzikoloji disiplini içerisinde, betimsel düzende durum saptamaya yönelik bir nitel araştırma modeli temel alınmıştır. Konuya ilişkin alana gidilerek bölgede yaşayan etnisiteye mensup insanlarla görüşmeler yapılmış ve taranan kaynaklardan toplanan verilerle birlikte, görüşmelerden etnisitenin dinsel kimliği ve ritüelleri üzerine bulgular elde edilmiştir. Daha sonra türbede dönülen semahların müziksel yapısı müziksel analiz yoluyla çözümlenmiş ve bulgulara ulaşılmıştır.

## 3. BULGULAR

### Malatya Hz. Zeynel Abidin Türbesi: İnançsal Yapı ve Cem

Malatya'da Hz. Zeynel Abidin türbesinde ibadetlerini gerçekleştiren Alevi cemaatinin inançsal yapısı, "12 hizmet" dedikleri genelde, mürşit bir rehber ve iç hizmetlere bakanlardan oluşan bir hiyerarşik yapıdadır. Dönmez tarafından Cem, "Alevi inanç önderi 'dede' yönetiminde, birden fazla cemaat üyesinin bir araya gelmesiyle ve 'on iki hizmetçi' nin görev almasıyla, 'baglama' çalgısı, 'semah' dansı, 'müzik' ve 'gülbank' (Türkçe cem duası) ile gerçek-

MALATYA İMAM ALİ İBN HUSAYN ZAYN AL-ABİDİN  
TOMB, ALEVI DJEMEVIS AND MUSIC

leştirilen Alevi ritüeli olarak tanımlanmıştır (Mustan Dönmez, 2008: 25).

“Mürşit “en tepedeki yönetici- öğretici” demektir. Genellikle Seyyid ocaklarının dedeleri mürşit postuna oturabilirler, diğer alt koldaki ocaklar da rehber makamında oturabilirler. Alevilikte 12 imamdan gelen soy önemlidir. Bunlara “seyyidi saadet” evlatları denilmektedir. Kerbela vakasında sonra İmam Zeynel Abidin’in sağ kalması ile birlikte bu seyyidlerden genellikle Zeynel Abidin soyundan gelen ve daha sonraki türeyen ocaklar vardır. Mürşit makamı Zeynel Abidin ocağına ait makamdır, Zeynel Abidin ocağı olmadığı zaman diğer alt kollardaki dedeler mürşit koltuğuna oturabilmektedir. Dedelikte soy önemlidir, sonradan olunmaz, 12 imamın neslinden gelenler dedelik yapabilir Alevilik böyle bir şeydir” (Ünverdi, Malatya/2016)<sup>1</sup>.

Anadolu’da Alevilik genel olarak ocaklık sistemi ile yaşatılmaktadır. Türkiye’deki Aleviler, alevi bölgelerindeki ocakları bağlayarak din hizmetlerini götürmüşlerdir. Genellikle ocaklara bağlı olarak çalışırlar. Her dedenin irşat ettiği ya da onun sorgusunu görgüsünü yaptığı talibi vardır.

“Dedelik eskiden dergâhlarda okutulurdu. Cumhuriyetle birlikte dergâhlar kapatılmıştır. Alevilerin eğitim gördükleri alanların kapatılmasından sonra aleviler bu durum sıkıntısını yaşamışlardır ve alevi dedeleri tahsil görememişlerdir. Bir öğretim yeri yoktur. Dedeler kendi imkânları ile yetişiyorlar mutlaka soydan gelirler Dedeler mutlaka soydan gelmek zorundadır. Dedelik seçilirken önceki dede sonra dedelik yapacak kişiyi kendi seçer” (Ünverdi, Malatya/2016)<sup>2</sup>.



Şekil 1. Malatya Zeynel Abidin Türbesi Cem Ayini Görüntüsü Fotoğraflayan: KILINÇER, 20.04.2016

Örneğin İmam Zeynel Abidin Türbesinde dedelik yapan Alaaddin Günaydın secere yolu ile dedeliğe geçmiştir. Alaaddin Günaydın dedeliğe geçişini “*Talipler inanmışlardır dede olduğumuza seyyid-i saadet olduğumuza ve onlarda bizim ocağa inançlarından dolayı ta ehlibeyte dayanan inancımızdan dolayı kendilerine ışık tutacağımızı düşündüklerinden bizlere inanmışlardır. Aslında biz bir vesile- simgeyiz-sebebiz ama o simgenin elinden yakalayıp ehlibeyte kadar uzanan bir el olarak gördükleri için bize talip olmuşlardır bizde onlara pir veya mürşit olmuşuzdur*” sözleri ile açıklamaktadır (Günaydın, Malatya/2016)<sup>3</sup>.

İmam Zeynel Abidin Türbesinde, Anadolu Aleviliğinde olduğu gibi cem inanç ve ibadet açısından önemli bir yer tutmaktadır. Genel olarak Alevilikte Cem; sorgulama zamanı ve sorgulama yeri olarak tanımlanır. Tarikata girenlerin toplum içerisinde ceme iştirak edebilmeleri için halk tarafından bilinen bir kötülüğünün olmamasını gerektirir. Hırsızlık, yalan, namus ile ilgili kötülüklerden herhangi birini yapmışsa bu kişi cezalı sayılır ve Cem'e alınmaz. Cem'e giren kişi her türlü kötü düşünceden ve fiilden nefsinin arındırılmış olmalıdır. Ayini Cemde kişi sanki Tanrı

<sup>1</sup> İmam Zeynel ABİDİN Türbesi Başkanı Erdoğan ÜNVERDİ ile 20.04.2016 tarihinde yapılan görüşmenin özeti.

<sup>2</sup> İmam Zeynel ABİDİN Türbesi Başkanı Erdoğan ÜNVERDİ ile 20.04.2016 tarihinde İmam Zeynel ABİDİN Türbesi'nde yapılan görüşmenin özeti.

<sup>3</sup> İmam Zeynel ABİDİN Türbesi Dedesi Alaaddin GÜNAYDIN ile 20.04.2016 tarihinde İmam Zeynel ABİDİN Türbesi'nde yapılan görüşmenin özeti.

huzurunda hesap verir (Yaman, 1998: 211-213)

*“Cem ritüelini, Ünverdi “Cem toplanmaktadır. Cemde canlar toplanırlar, sorunları görüşürler, haksızlığa uğrayanlar için çözümler üretilir. Cem bir can bir vücut demektir. Cemler bir arınma meclisi gibidir. Oradaki insanlar bir düşünen insanlar demektir. İnsanlar oraya giderler günah işleyenler orada arınırlar dede orada hâkim rolündedir. Hizmetliler cemin yapılmasını sağlayan insanlardır. Dede en tepedeki gözcü rolündedir cemdeki düzeni sağlar, kurbanı gelen kurbanları lokmaları dağıtır yapar, saka su dağıtır, cemin oluşmasını sağlayan insanlara 12 hizmetli derler. Aleviler cemde ölmeden ölmek derler. Bunun anlamı bu dünyada ölmeden günahlarının hesabını vermektir, bu dünyada günahlarının hesaplarını verilerse, öbür dünyada hesap vermeyeceklerini düşünürler”* (Ünverdi, Malatya/2016)<sup>4</sup> sözleri ile açıklamaktadır.

İmam Zeynel Abidin Türbesinde yapılan cemlerde belli ritüeller vardır. Mesela dede canları ceme aldıktan sonra küskünlerle dargınlar ceme giremez. Herkesin barış içinde ceme girmesi gerekir. Cem’de dede, kul hakkı yiyenler ve suçlu olanlar meydana çıksın der. Yunus’un bir dörtlüğü bu durumu açıklamaktadır “bu yol erenlerindir, hakkı bilenlerindir, ceme eğriler girmez, doğru gidenlerindir”. Zaten cemin amacı insanı kâmil edip doğru insan yetiştirmektir. Ona göre İmam Zeynel Abidin Türbesinde etkinlikler uygulanır. Düşkünlük diye bir kurum vardır, Alevilikte, ağır suçluları düşkünlük cezası ile cezalandırılanları toplumdaki terhis edilirler. Burada amaç çürük elmalarla sağlam elmaları ayırmaktır. Çürük elmaların sağlam elmalara zarar vermesini engellemektir. Mesela zina yapan kişi tespit edilirse en az 3 yıl düşkünlük cezası alır toplum içine giremez, ceme giremez Cemin amacı bir bakıma insanları arındırmaktır.

<sup>4</sup> İmam Zeynel ABİDİN Türbesi Başkanı Erdoğan ÜNVERDİ ile 20.04.2016 tarihinde yapılan görüşmenin özeti.

İmam Zeynel Abidin Türbesinde cem yapmak için herhangi bir ayin-bayram sıralaması yoktur. Bu durumu Ünverdi; *“Perşembeyi Cumaya bağlayan akşam cem yapılır. Perşembe akşamı cem yapılır. Her zaman yapılamamaktadır. Kış aylarında katılımın az olmasından dolayı nadir yapılan cem, daha çok yaz aylarında sıcak olan günlerde yapılır”* sözleri ile açıklamaktadır. (Ünverdi, Malatya/2016)<sup>5</sup>.

Türbede yapılan cemlerde en önemli olgu “on iki hizmet” tir. On iki hizmet Anadolu Aleviliğinde olduğu gibi Zeynel Abidin Türbesinde de aynı manaları içermektedir. Cem evi başkanı dedelerdir. Pir rehberlerdir. Cemin kendi yapısı vardır. Bu yapı 12 hizmete dayanmaktadır. Türbede Cemin kendi yapısındaki yapı korunarak cemler yapılır. Dede bu durumu değiştiremez. Söyleşi yaptığımız Ünverdi on iki hizmeti kısaca şu şekilde tanımlamaktadır: *“Dede: Cemi yönetir, Rehber: Cem’e katılanlara yardımcı olur, Gözcü: Cemde düzeni ve sessizliği sağlar, Çerağcı: Çerağın yakılması ve meydanın aydınlatılmasından sorumludur, Zakir: Deyiş, düvaz ve miraçlama söyler. Saz çalar, Ferras: Koltuk altında sembolik bir süpürge taşır. Süpürge çalar. Gerekirse rehberine yardımcı olur, Saka(İbrikar): Su dağıtımından sorumludur, Sofracı(Kurbancı): Kurban, lokma ve yemek işlerine bakar, Pervane (Semahcı): Cemde güvenliği sağlar, Peyik: Cemin yapılacağını yörede bulunanlara haber verir, İznikçi (Meydancı): Cem evinin temizliğinden sorumludur, Bekçi: Cem evinin ve Cem’e gelenlerin evlerinin güvenliğini sağlar, bekler”* (Ünverdi, Malatya/2016)<sup>6</sup>.

İmam Zeynel Abidin Türbesinde yapılan cemlerde kadın din görevlisi yoktur. Sadece “süpürgeci- 3 bacı” ismini verdikleri 3 kadın cemlerde görevlidir. Cemlerde kadına bakış açısını Ünverdi; *“Alevi cemleri kırklar meclisidir. Hz.*

<sup>5</sup> İmam Zeynel ABİDİN Türbesi Başkanı Erdoğan ÜNVERDİ ile 20.04.2016 tarihinde yapılan görüşmenin özeti.

<sup>6</sup> İmam Zeynel ABİDİN Türbesi Başkanı Erdoğan ÜNVERDİ ile 20.04.2016 tarihinde yapılan görüşmenin özeti.

MALATYA İMAM ALİ İBN HUSAYN ZAYN AL-ABİDİN  
TOMB, ALEVI DJEMEVIS AND MUSIC

*Ali'nin öncülüğünde kurulmuştur. 23 erkek 12 bayandan oluşur. Eşitlerin oluşturduğu bir meclistir. Cemlerde hep onu örnek alırız herkes eşittir. Orada cinsiyet ayrımı, ırk ayrımı, zengin fakir ayrımı yoktur. Hacı Bektaşî Veli'nin önemli yazıları vardır kadınlara okuturuz bu metinleri, kadınları okutmayan milletler gelişemez” (Ünverdi, Malatya/2016)<sup>7</sup> sözleri ile açıklamaktadır.*

**Malatya Hz. Zeynel Abidin Türbesi'nde Semahlar ve Müziksel Yapıları**

Zaman içerisinde birçok din ve inanç içinde var olan bir olgu olan ibadet ve müzik ilişkisi, Alevi-Bektaşî kültüründe sözlü geleneklerin müzikle kullanımı aşamasında sıklıkla görülmektedir. Bu durum Alevi –Bektaşî müzik kültürünün, inceleme alanı bakımından etnomüzikolojik bir çalışma olmasına zemin sağlamaktadır.

“İnanç esasına dayanan Alevi-Bektaşî müzik kültürü ve repertuarının, Anadolu halk müziğinde (yaygın adıyla Türk halk müziğinde) de önemli yeri olduğu görülür. Özellikle, şiirlerin, sözlerin ve duaların müzikli olarak seslendirilmeleri, günümüzde de varlığını sürdüren, Anadolu ve Osmanlı dinî müziğinin (yaygın adıyla Türk din müziğinin) oluşmasını sağlamıştır. Yani, dua ve şiirlerin bestelenmesi (composition) veya doğaçlama (improvisation) olarak müzikle seslendirilmeleri sonucu, İslamiyet temelindeki dinî müzik (sacred music) oluşmuştur” (Yöre, 2011: 219).

İmam Zeynel Abidin Türbesinde yapılan cemlerde, dede On iki hizmeti ‘gülbank’ adı verilen Türkçe duaları okur bunun yanında cemi sürdürürken geçmişten günümüze dedelerden aktarılan mit ve hikâyeleri de anlatır, zakir ise cemlerde okuduğu deyiş, düvaz imam, nefes, miraçlama vb. gibi farklı müziksel türlerle, Alevi kültürel belleğinde var olan kültürel mirasın en önemli taşıyıcı ve koruyuculuğunu üstlenir. Bu şekilde tür-

bede uygulanan cemlerde “Müzik, iletişimi güçlendirme yoluyla çoğu zaman grup kimliği oluşturma ve sürdürmenin bir şekli olur” (Kaemmer, 1993:101). Türbede gerçekleştirilen cemlerde okunan deyişler özünde bu işlevselliğe sahiptir. Müzik sayesinde yörede yaşayan Alevi Bektaşî grubun kimliği, var olan hâkim kültürden ayrılır ve grup içindeki dayanışma, biz olma duygusu artar.

İmam Zeynel Abidin Türbesinde dedelik soydan gelir fakat zakirlik öyle değildir. Zakirlik daha çok kişilerin yeteneklerinin sonucudur. Türbede uygulanan cemlerde, semahlarda okunan deyişler Nesimi, Hatayi, Kul Himmet, Pir Sultan Abdal, Virani, Yemini, Fuzuli ‘yedi ozan’ ya da ‘Yedi ulular’ olarak da anılan ozanların dizelerinden oluşmaktadır. Cem içinde ya da cem dışında yapılan müziklerde daha çok onların dizeleri seslendirilir. Genel olarak ozanların yazdığı dizelerin sonunda mahlaslarının (adı) yer aldığı gözlemlenmektedir. Yedi sayısı Alevilik inancı içerisinde sıkça görülmektedir. Örneğin; “Alevilikte yedi nefis aşaması, Hz. Ali'nin yedi üstün niteliği, İmam Cafer Sadık'ın yazdığı Buyruk'un yedi farzı, yedi kat yer ve yedi kat gök, yedi erenin varlığı kabul edilir (Alkan 2005: 62).

“Cemde söylenen deyişler, nefesler, semahlar, tevhid makamları dediğimiz müziksel türler genellikle Pir Sultan Abdal, Şah Hatayi gibi ozanların nefeslerinden yararlanılarak söylenir” (Ünverdi, Malatya/2016)<sup>8</sup>. “Yedi ulu ozan” olarak adlandırılan ozanların türbede semah dönülürken icra edilen eser sözlerinde Aleviliği, bu inancın yapısını ve kültürünü, tarihsel geçmişini yansıtmaya çalıştıklarını söylemek mümkündür. Türbede ceme katılan Aleviler bu ozanların şiirlerini bağlama eşliğinde melodik olarak icra ederler. Ayrıca Kuran-ı Kerim'den alınan ayetlere farklı cümleler kelimeler katarak ayetleri deyiş haline çevirmişlerdir.

<sup>7</sup> İmam Zeynel ABİDİN Türbesi Başkanı Erdoğan ÜNVERDİ ile 20.04.2016 tarihinde yapılan görüşmenin özeti.

<sup>8</sup> İmam Zeynel ABİDİN Türbesi Başkanı Erdoğan ÜNVERDİ ile 20.04.2016 tarihinde yapılan görüşmenin özeti.



Örneğin “Bugün Bize Pir Geldi Gülleri Taze Geldi ...” adlı eser ya da Miraçlama gibi Allah, Muhammed ve Ehli-beyti öven şiirlerin, kasidelerin, ilahilerin temeli Kuran-ı Kerim’den gelmektedir. Türbede semahları dönerken söylenen ezgiler notası ve makamı ile dönülür yoksa karışıklık olur. “Kırat turnalar semahı gibi değişik semah figürleri vardır. Bu semahlar cemaate öğretilirken semah kursları açılır. Saz ritim ve müzik eşliğinde hareketler geliştirilir ve semahlar o şekilde dönülür. Söylenen semahlar kitaplaştırılmıştır. Notaları da bulunmaktadır”(Ünverdi, Malatya/2016)<sup>9</sup>.



Şekil 2. Malatya Zeynel Abidin Türbesi Zakir Mürteza AKSÜT ve Dede Erdoğan ÜNVERDİ, Fotoğraflayan: KILINÇER, 20.04.2016

Türbede semah dönülürken genellikle çift rakamlı olunması gerekmektedir 4, 6, 8 gibi bunun yanında net bir sayı yoktur. Karşılıklı dönüldüğü için çift olması gerekir. Zakir olarak geçmişte 1 zakir semahları okurken, günümüzde bu sayı 1 de olabilir 5 de olabilir. Aynı anda hepsi çalıp söyleyebilir. Genel olarak klasik cemlerde 1 zakir vardır. Malatya’da bayan zakir yoktur. “Zakir zikreden söyleyen demektir. 12 hizmetten biridir. Dini metinleri dedelerde zakirler de söyleyebilir. Bu durum dedenin iznine bağlıdır. Sohbette ya da

dua da dede izin verirse herkes konuşabilir” (Ünverdi, Malatya/2016)<sup>10</sup>.

Türbede kişilerin semaha katılabilmeleri için semahı bilmeleri gereklidir. Semahı öğretmek için türbede zakirler görevlendirilmiştir. “Cem’e katılan insanlar semahı bilmiyorlarsa, hazırlık cemi dediğimiz cemlerde bilmeyen kişilere semah ve cem öğretilir. Alevi cemlerinde, görgü cemlerinde sorgu cemlerinde, sadece sorguya katılacak kişiler katılabilir. Katılacak kişilerin ritme uyması gerekir. Muhabbet cemleri gönüllülüğe bağlı cemlerdir. Talip senede bir sorgu cemine katılmak zorundadır” (Ünverdi, Malatya/2016)<sup>11</sup>.

İmam Zeynel Abidin Türbesinde semah dönülürken zakir tarafından deyişler bağlama eşliğinde söylenmektedir. “Yöremizde semahlarda bağlama kullanılır. Onun dışında, enstrüman olarak keman kullanılan cem evleri de vardır. Bağlama tempoya daha uygun geliyor. Gelenek olarak bağlama geleneği Dede Korkut’tan, Şah Hatayi Sultan’dan, Şah İsmail’den gelen bir gelenektir. Davut’un babası ud çalarmış bu söz vardır. Davut’un babası ud çalarmış bu söz o zamandan kalmıştır. Örneğin Yunus Emre’de bağlama çalmıştır. Âşıklar, şairler, ulu ozanlar, bağlama biraz da Orta Asya kökenlidir. Anadolu’da yaşayan insanlar da Orta Asya kökenlidir” (Ünverdi, Malatya/2016)<sup>12</sup>.

Bağlama Alevilikte inançsal bir kült olmanın yanında ozanların kendileri ile özdeşleştirdiği bir enstrümandır. “Bağlamayı kendileriyle özdeşleştirmiş olan Aleviler, bu çalgı veçhesiyle ‘Hakkın Kelamını okuduklarını düşündükleri için çalgıyı ‘Telli Kuran’ olarak metaforize etmektedirler. Ana ezgiyi çalma işlevine sahip olan bağlama, Alevilerin cem içi/

<sup>9</sup> İmam Zeynel ABİDİN Türbesi Başkanı Erdoğan ÜNVERDİ ile 20.04.2016 tarihinde yapılan görüşmenin özeti.

<sup>10</sup> İmam Zeynel ABİDİN Türbesi Başkanı Erdoğan ÜNVERDİ ile 20.04.2016 tarihinde yapılan görüşmenin özeti.

<sup>11</sup> İmam Zeynel ABİDİN Türbesi Başkanı Erdoğan ÜNVERDİ ile 20.04.2016 tarihinde yapılan görüşmenin özeti.

<sup>12</sup> İmam Zeynel ABİDİN Türbesi Başkanı Erdoğan ÜNVERDİ ile 20.04.2016 tarihinde yapılan görüşmenin özeti.

MALATYA İMAM ALİ İBN HUSAYN ZAYN AL-ABİDİN  
TOMB, ALEVI DJEMEVIS AND MUSIC

cem dışı müzik pratiklerinin ayrılmaz bir parçasıdır" (Mustan Dönmez, 2008: 60).

Semahların dönülmesinin genel amacını Ünverdi "Kuranı Kerim'de doğuda batıda kuzeyde güneyde Allah'ındır, nereye dönerseniz Hak oradadır der. Bu ayetin hükmü gereğince aleviler semah dönerler ve her döndükleri yerde de Allah'ı görme arzusu vardır. Kimisi semahı oyun diye adlandırmaktadır. Bu çok yanlıştır. Semah da Allah'ı her yerde görme arzusu vardır. Türbede dönülen semahlar birazda Miraç'ı sembolize eder. Nasıl peygamberimiz Miraç'ta Hakk'ın huzuruna durduysa semahta da dönerek hakka varmak amaçlanır. Hakla hak olmak hakka ulaşmak amaçlanır. Müzik yapmak olarak görülmemektedir. Amaç yaratıcı her an düşünmek, secde etmektir" (Ünverdi, Malatya/2016)<sup>13</sup> sözleri ile açıklamaktadır.

Türbede semahlarda söylenen ezgiler notası ve makamı ile okunur. Aksi takdirde karışıklık olur. Dönülen semahlarda Kırat, Turnalar gibi değişik semah figürleri vardır. Bu semahlar cemaate öğretilirken semah kursları verilmektedir. Semahlar bağlama, ritim ve müzik eşliğinde figürsel hareketlerle geliştirilir ve o şekilde dönülür. Türbede icra edilen semahlar kitaplaştırılmıştır.

Türkiye'de genel olarak semahlar yaşanan bölgelere ve kültürlere göre değişiklik gösterebilmektedir. Karadeniz bölgesinde ve ya Ege bölgesinde, Doğu Anadolu bölgesinden farklı semahlar dönülmektedir. Örneğin Tokat'ta "Hubyar semahı" çok farklıdır. Bölgelere göre yörenin insanların karakterine göre, kültüre göre, coğrafi özelliklere göre, semahlar değişiklik göstermektedir.

Zeynel Abidin Türbesi'nde zakirlik yapan Mürteza AKSÜT, türbede dönülen semahları; "önce nota yoktu otantik olarak semahlarda uygulanan ezgiler kulaktan öğretiyordu. Bu semahlarda uygulanan deyişlerin şu anda notası ve makamı var, fakat elimizde yoktur. Söylerken makamlı söylemeye çalışırız. Örneğin "devredip gezersin darı fenayı Bağdat diyarına vardın mı turnam" diye semahı aslına uygun kulaktan öğrendiğimiz şekli ile makamıyla okuruz. "Turnalar Semahı"nı okuruz. Bu semah, Hüseyin isminde bir aşığımızın yazdığı bir semah, Kırat semahını söyleriz Malatya'da... O, çok eski bir semahtır. "Turnalar Semahı", "Kırat Semahı" konu olarak Kerbela olayından doğmuştur" (Mürteza Aksüt, Malatya/2016)<sup>14</sup> sözleri ile iki semah üzerinden örneklendirerek açıklamıştır.



Şekil 3. Zeynel Abidin Türbesi'nde Dönülen "Turnalar Semahı Notası"

<sup>13</sup> İmam Zeynel ABİDİN Türbesi Başkanı Erdoğan ÜNVERDİ ile 20.04.2016 tarihinde yapılan görüşmenin özeti

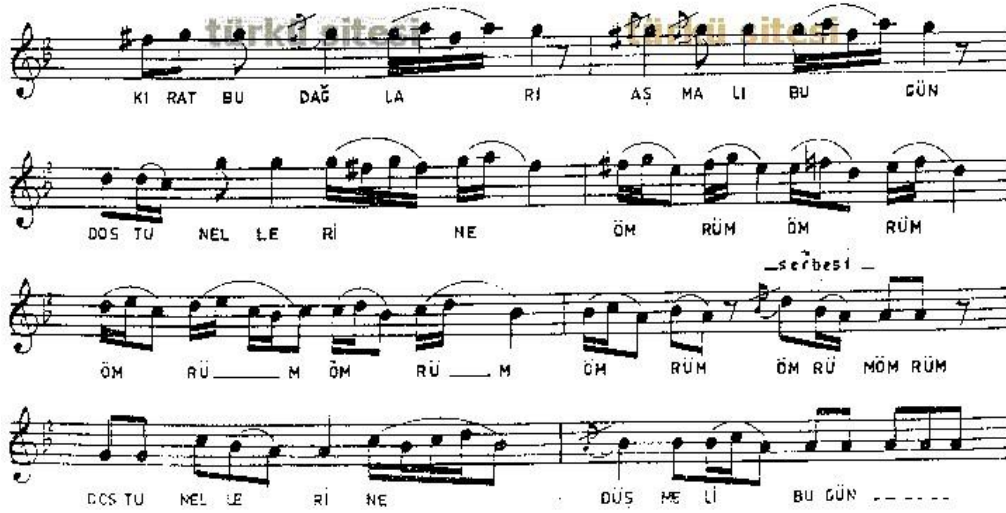
<sup>14</sup> İmam Zeynel ABİDİN Türbesi Zakiri Mürteza AKSÜT ile 20.04.2016 tarihinde yapılan görüşmenin özeti

Tablo 1. Turnalar Semahı Müziksel Analizi

Karar Sesi	Güçlüsü	Makam Dizisi	Durak	Yeden	Seyir	Usul
La	Mi Hüseyni	Hüseyni Makamı	Dügâh Perdesi	Rast Perdesi	İnici-Çıkıcı	2+2+3

Şekil 3'de notası, Tablo 1'de müzik analizi görülen Malatya Zeynel Abidin Türbesi'nde dönülen semahlardan "Turnalar semahı" müziksel olarak incelendiğinde, Durak olarak Dügâh perdesinde olduğu, yedeninin Rast perdesi, seyrinin incici-çıkıcı seyirde olduğu, güçlüsünün Mi

Hüseyni olduğu, karar sesinin La karar, dizi olarak Hüseyni beşlisine, Uşşak dörtlüsünün eklenmesi sonucu olduğu, donanım olarak bir koma Si bemol Segah perdesi ve dört koma Fa diyez Eviç perdesi aldığı, usul olarak 2+2+3 usul yapısında olduğu gözlemlenmiştir.

Şekil 4. Zeynel Abidin Türbesi'nde Dönülen "Kırat Semahı Notası"<sup>15</sup>

Tablo 2. Kırat Semahı Müziksel Analizi

Karar Sesi	Güçlüsü	Makam Dizisi	Durak	Yeden	Seyir	Usul
La	Gerdaniye Perdesi	Gerdaniye Makamı	Dügâh Perdesi	Rast Perdesi	İnici	Karma Usul

<sup>15</sup> [http://www.turkuler.com/ezgi\\_kir\\_ad\\_bu\\_daglari\\_asmali\\_bugun\\_semahi.html](http://www.turkuler.com/ezgi_kir_ad_bu_daglari_asmali_bugun_semahi.html). Erişim Tarihi: 02.10.2015

Şekil 4'de notası, Tablo 2'de müzik analizi görülen Malatya Zeynel Abidin Türbesi'nde dönülen semahlardan "Kırat semahı" müziksel olarak incelendiğinde, Durak olarak Dügâh perdesinde La karar sesinde olduđu, güçlüsünün ve makam

/4'lük sofyan, 9/8'lik hareketli, 4/4'lük sofyan usul geçişlerinin olduđu gözlemlenmiştir.

#### 4. SONUÇ

Bu araştırmada, Malatya'da yaşayan İmam Zeynel Abidin Türbesinde ibadetlerini sürdüren alevi cemaatinin kültürel kimliklerinin yansıması olan, inançsal hiyerarşik yapıları incelenmiş ve türbede cemleri yöneten ve bu bölgede yaşayan Alevi etnisitesindeki insanlara önderlik eden dedelerin soydan geldiđi Mürşit'in "en tepedeki yönetici- öğretici" olduđu, genellikle Seyyid ocaklarının dedelerinin mürşit postuna oturabileceđi, diđer alt koldaki ocakların da rehber makamında oturabileceđi, Alevilikte 12 imamdan gelen soyun önemli olduđu, Bu soydan gelenlere "seyyidi saadet" evlatları denildiđi, Kerbela vakasında sonra İmam Zeynel Abidin'in sağ kalması ile birlikte bu seyyidlerden genellikle Zeynel Abidin soyundan gelen ve daha sonraki türeyen ocakların var olduđu, Mürşit makamının Zeynel Abidin ocađına ait makam olduđu, Zeynel Abidin ocađı olmadığı zaman diđer alt kollardaki dedelerin mürşit koltuđuna oturabileceđi, Dedelikte soyun önemli olduđu gözlemlenmiştir.

Malatya İmam Zeynel Abidin Türbesinde yapılan cemlerde en önemli olgunun "on iki hizmet" olduđu, On iki hizmetin Anadolu Aleviliđinde olduđu gibi Zeynel Abidin Türbesinde de aynı manaları içerdiđi, Cemin kendi yapısının olduđu, bu yapının 12 hizmete dayandıđı, İmam Zeynel Abidin Türbesinde yapılan cemlerde kadın din görevlisinin olmadığı, sadece "süpürgeci- 3 bacı" ismini verdikleri 3 kadının cemlerde görev aldığı gözlemlenmiştir.

Araştırmada nitel araştırma yöntemi ve kültürel analiz modeli kullanılmıştır.

dizisinin Gerdaniye makam dizisi (Yerinde Rast dizisine, yerinde inici Hüseyini dizisinin eklenmesinden oluşmaktadır.) olduđu, yedeninin Rast perdesi, seyrinin inici bir yapıda olduđu, ayrıca eserde 10/8'lik aksak semai, 2

Malatya'da yaşayan İmam Zeynel Abidin Türbesinde ibadetlerini sürdüren alevi cemaatinin dinsel müzik uygulamaları, müzik pratikleri aracılıđı ile kültürel bağlam, performans, üslup, repertuar ve yapı bakımından ele alınmıştır. Araştırmada, İmam Zeynel Abidin Türbesinde ibadetlerini gerçekleştiren Alevilerin sosyal ve dinsel yaşantılarında inanç önderlerinden olan dedenin, cemlerde ise müzik ve dansın (semah) önemli işlev gördüđu, cem ritüelini dedenin yönettiđi müzikli deyişleri zakirin söylediđi ve söylenen deyişlerin makamsal özellikler taşıdıđı gözlemlenmiştir.

Türbede gerçekleştirilen cemlerde okunan deyişler özünde Alevilik kültürü yaymaya ve öğretmeye yönelik bir işlevselliğe sahiptir. Müzik sayesinde yörede yaşayan Alevi Bektaşî grubun kimliđinin, var olan hâkim kültürden ayrıldıđı ve grup içindeki dayanışma, biz olma duygusunun müzik yolu ile arttırıldıđını söylemek mümkündür. Türbede semahları bağlama eşliđinde seslendiren kişiye zakir adı verildiđi, bağlamaya etnisite tarafından bir kutsiyet atfedildiđi "Telli Kuran" olarak betimlendiđi gözlemlenmiştir.

Semah olarak türbede Kırat ve Turnalar semahlarının dönüldüđu, bu semahların müziksel açıdan farklılık gösterdiđi, Kırat semahının Durak olarak Dügâh perdesinde olduđu, yedeninin Rast perdesi, seyrinin inici- çıkıcı seyirde olduđu, güçlüsünün Mi Hüseyini olduđu, karar sesinin La karar, dizi olarak Hüseyini beşlisine, Uşşak dörtlüsünün eklenmesi sonucu oluştuđu, donanım

olarak bir koma Si bemol Segah perdesi ve dört koma Fa diyez Eviç perdesi aldığı, usul olarak 2+2+3 usul yapısında olduğu, Turnalar semahının ise Durak olarak Düğah perdesinde La karar sesinde olduğu, güçlüsünün ve makam ayrıca eserde 10/8'lik aksak semai, 2/4'lük sofyan, 9/8'lik hareketli, 4/4'lük sofyan usul geçişlerinin olduğu sonuçlarına varılmıştır. Kültürün değişken ve devingen yapısından dolayı çalışmada bulunan sonuçlar zaman içerisinde değişiklik gösterebilecektir. Halk (folk) kültürü kolektif bir yapı göstermektedir. Bu nedenle bu değişim oldukça yavaş gerçekleşmektedir. Belirli bir bölgede

dizisinin Gerdaniye makam dizisi (Yerinde Rast dizisine, yerinde inici Hüseyini dizisinin eklenmesinden oluşmaktadır.) olduğu, yedeninin Rast perdesi, seyrinin inici bir yapıda olduğu,

yer alan Alevi kültürünün, bölgenin Alevi dinsel müziğine yansımaları inceleyen bu araştırma, kültür analizinin kullanımı açısından konu ile ilgili farklı araştırmalar yapacak araştırmacılar için önemli bir örnektir. Araştırma bölgesinde, yaşayan Alevi cemaati dinsel müziğine yönelik bu bütünlükte araştırma yapılmamış olması araştırmanın önemini ve orijinalliğini arttırmaktadır.

### Kaynaklar

- Alkan, E. (2005). *Alevi Mitolojisi*. İstanbul: Kaynak Yayınları, s.62.
- Erol, A. (2002). *Popüler Müziği Anlamak: Kültürel Kimlik Bağlamında Popüler Müzikte Anlam*. İstanbul: Bağlam Yayıncılık, s. 295.
- Erol, A. (2008). *Change and Continuity in Alevi Musical Identity”, The Human World and Musical Diversity: Proceedings from the Fourth Meeting of the ICTM Study Group “Music and Minorities”*, Institute of Art Studies, Ed. Elisaveta Valchinova Chendova, Varna, s.110.
- Kaemmer, J. E. (1993). *İnsan Yaşamında Müzik, Music in Human Life: Anthropological Perspectives on Music*. Çev: Yetkin Özer: Yayımlanmadı, Austin: University of Texas Press. s.101.
- Melikoff, I. (2003). *Bektaşilik/Kızılbaşlık: Tarihsel Bölünme ve Sonuçları, Alevi Kimliği*. Çev. Bilge Kurt Torun/Hayati Torun, Ed. T. Olsson, E. Özdalga, C. Raudvere, İstanbul: Tarih Vakfı Yurt Yayınları İkinci Baskı, s. 9.
- Mustan Dönmez, B. (2008). *Alevi Müzik Uyanışı Bağlamında İzmir Limontepe*
- Alevi Göçmenlerinin “Müzik Pratikleri”*. Doktora Tezi, Dokuz Eylül Üniversitesi Güzel Sanatlar Enstitüsü Müzik Bilimleri Anabilim Dalı s.25-60.
- Ocak, A. Y. (2005). *Alevi ve Bektaşî İnançlarının İslam Öncesi Temelleri*. İstanbul: İletişim Yayınları, s. 55.
- Selçuk, İ. , Şaylan, G., Kalkan, Ş. (1991). *Türkiye’de Alevilik ve Bektaşîlik*. İstanbul: Hasat Yayınları, s.14.
- Yaman, A. (1998). *Alevilik ve Kızılbaşlık Tarihi*. İstanbul: Nokta Yayınevi, s.211-213.
- Yöre, S. (2011). Alevi-Bektaşî Kültürünün Müziksel Kodları. *Türk Kültürü ve Hacı Bektaşî Veli Araştırma Dergisi*, 60, s. 219.

### Görüşmeler:

- Erdoğan ÜNVERDİ: Malatya İmam Zeynel ABİDİN Türbesi Başkanı.
- Alaaddin GÜNAYDIN: Malatya İmam Zeynel ABİDİN Türbesi’nde Dede.
- Mürteza AKSÜT: Malatya İmam Zeynel ABİDİN Türbesi’nde Zakir.