

KADINLARIN İŞGÜCÜNE KATILIM ORANININ BELİRLEYİCİLERİ: TÜRKİYE ÖRNEĞİ

*Elif Öznur ACAR**
*Andrew FRAKER***

Alınış Tarihi: 11 Temmuz 2016

Kabul Tarihi: 09 Ağustos 2016

Öz: Türkiye’de kadınların işgücüne katılım oranı yüzde otuzun altındadır ve bu oranla Türkiye, dünya sıralamasında en geri sıralarda yer almaktadır. Bu çalışma, 2014 Dünya Kalkınma Göstergeleri verilerini kullanarak, Türkiye’de kadınların işgücüne katılım oranını etkileyen iktisadi, demografik, eğitim ve din ile ilgili unsurları çoklu regresyon modeli ile analiz etmeyi amaçlamaktadır. Çalışmanın temel bulgusu, Türkiye’deki gözlemlenen kadın işgücüne katılım oranının ülkenin karakteristik özellikleri kontrol edildiğinde tahmin edilen değerin üstünde olduğudur. Din unsurunun kadınların ekonomik hayata katılımındaki etkisinin, benzer Müslüman çoğunluklu ülkelere kıyasla Türkiye’de daha düşük olduğu sonucu ortaya çıkmaktadır.

Anahtar Kelimeler: Kadın İşgücüne Katılım Oranı, Çoklu Regresyon Modeli, Türkiye.

DETERMINANTS OF FEMALE LABOR FORCE PARTICIPATION: EVIDENCE FROM TURKEY

Abstract: Only one-quarter of Turkish women participate in the labor force, one of the lowest rates in the world. This paper looks at the relationship between female labor force participation and economic, demographic, educational and religious factors. The main finding is that Turkey actually has more women working outside of their homes than would have been expected given Turkey’s circumstances. Religion seems to be less associated with low female labor force participation in Turkey than in other countries with large Muslim populations.

Keywords: Female labor force participation, Multivariate Regression Model, Turkey.

I. Giriş

Türkiye, pek çok gelişmiş ülkeden farklı olarak, çalışma çağındaki nüfusun toplam nüfus içindeki payının artmasından kaynaklanan bir demografik fırsata sahiptir. Çalışma çağındaki nüfusun toplam nüfus içerisindeki payının 2030’lu yıllara kadar artmaya devam edeceği öngörülmektedir. Türkiye’nin gelişmiş ülkelerle arasındaki kişi başı milli gelir farkını kapatabilmesi için dinamik nüfus fırsatını, çalışan ve girişimci sayısını arttırmak suretiyle, en etkin şekilde kullanması gerekmektedir.

Demografik fırsatı değerlendirmenin en temel anahtarı, kadınları ekonomik hayatta daha aktif hale getirmektir. Türkiye’de kadınlara eşit haklar

*Yrd. Doç. Dr. Çankaya Üniversitesi, Bankacılık ve Finans Bölümü

** MPA, Kurucu Partner, IDinsight

ve fırsatlar sunulması adına 1930'lardan beri birçok reform yapılmıştır. Türkiye'de kadınlara, erkeklerle eşit miras, kamuda çalışabilme ve seçme ve seçilme gibi haklar pek çok ülkeye kıyasla çok daha erken olarak sağlanmıştır. Bu adımlar 1995 yılında ilk kadın Başbakan ve 2005 yılında ilk kadın Anayasa Mahkemesi başkanının seçildiği ve kadınların hemen her alanda üst düzey görev aldığı bir idari yapının temellerini oluşturmuştur. Öte yandan, Türkiye Kadın Girişimciler Derneği (KAGİDER)'nin gerçekleştirdiği anket sonuçlarına göre kentlerde yaşayan 15-19 yaş grubundaki kadınların yüzde 49'u, kadının yerinin evi olduğu görüşünü taşımaktadır (Ipsos KMG, 2008). Yine aynı anket, kadınların ekonomik bağımsızlığının olması gerektiğine inanan kadınların oranının yüzde 45 olduğunu ortaya koymuştur. Bu sonuçlara benzer şekilde, Dünya Değerler Anketi (*World Values Survey*) verilerinden yapılan hesaplamalar Türkiye'de yaşayan kadınların üçte ikisinin, iş imkanlarının sınırlı olduğu bir durumda, erkeklerin öncelikli olarak çalışma hakkına sahip olduğuna inandığını ortaya koymaktadır. Bu bulgular, 15 yaş üstü kadınların sadece yüzde 30'unun işgücü piyasasında aktif olarak yer alması ile uyum göstermektedir.

Türkiye'de ekonomik hayatta kadınların ve erkekler eşit olarak yer almamaktadır. Erkeklerin işgücüne katılım ve istihdam oranlarında, Türkiye ile gelişmiş ülkeler arasında belirgin bir fark bulunmamasına rağmen, kadınlar için karşılaştırıldığında, Türkiye'nin oldukça geride olduğu görülmektedir. 2014 yılında kadınların işgücüne katılım oranı Türkiye'de yüzde 29, OECD ülkelerinde ise ortalama yüzde 62 olarak gerçekleşmiştir. Türkiye ile benzer gelir seviyesindeki ülkelerin tümünde kadınların işgücüne katılım oranı Türkiye'de olduğundan daha yüksektir. Kadınların istihdam oranı ise Türkiye'de yüzde 26 iken OECD ülkelerinde yüzde 47'dir.

Türkiye'de kadınların işgücüne katılım oranlarının düşük olmasının altındaki temel dinamikler nelerdir? Toplumsal normlar, ekonomik gelişmişlik seviyesi, din, eğitim, demografik unsurlar ne yönde ve ölçüde rol oynamaktadır? Bu çalışma, 2014 Dünya Kalkınma Göstergeleri ve Dünya Hristiyan Veritabanı verilerini kullanarak, Türkiye'de kadınların işgücüne katılım oranını etkileyen unsurları çoklu regresyon modeli ile analiz etmeyi amaçlamaktadır. Bu çerçevede ilk olarak, kadınların işgücüne katılma oranı ile gelir arasındaki ilişki tahmin edilmekte, daha sonra aşamalı olarak modele ekonomik, demografik, din ve eğitim unsurlarını eklenerek tahminler üretilmektedir.

Çalışmanın ikinci bölümünde Türkiye'de kadınların işgücüne katılım oranı betimleyici istatistikler kullanılarak ve karşılaştırmalı olarak incelenmektedir. Üçüncü bölümde çoklu regresyon analizi ve sonuçları ele alınmaktadır. Dördüncü bölümde, kadınların işgücüne katılım oranlarını belirleyen unsurların başında yer aldığı gösterilen din ve toplumsal yaklaşım biçiminin Türkiye ile diğer benzer ülkelerde ne yönde ve boyutta

benzeştiği/ayrıştığı Dünya Değerler Anketi verileri kullanılarak karşılaştırılmaktadır. Son bölümde sonuç ve önerilere yer verilmiştir.

II. Türkiye’de Kadınların İşgücüne Katılım Oranı- Karşılaştırmalı Analiz

Uluslararası Çalışma Örgütü (ILO), bir kadını yemek, temizlik, çocuk bakımı gibi kendi ev işleri dışında, tarım veya kayıt dışı sektörleri de dahil olacak şekilde mal ve hizmet üretmek için çalışıyor olması durumunda işgücüne katılmış olarak tanımlamaktadır. Bu tanım çerçevesinde Türkiye, 2014 yılında 157 ülke arasında en düşük 18. kadın işgücüne katılım oranına (KİKO) sahiptir. Listenin sonlarında yer alan Suriye, Irak, Filistin, Ürdün, Afganistan, Yemen vb. ülkelerdeki savaş koşullarına bağlı olağanüstü siyasi ve iktisadi yapı göz önüne alındığında Türkiye’nin sıralamadaki yeri gerçekte daha da olumsuz bir tabloyu ortaya koymaktadır şeklinde değerlendirilebilir.

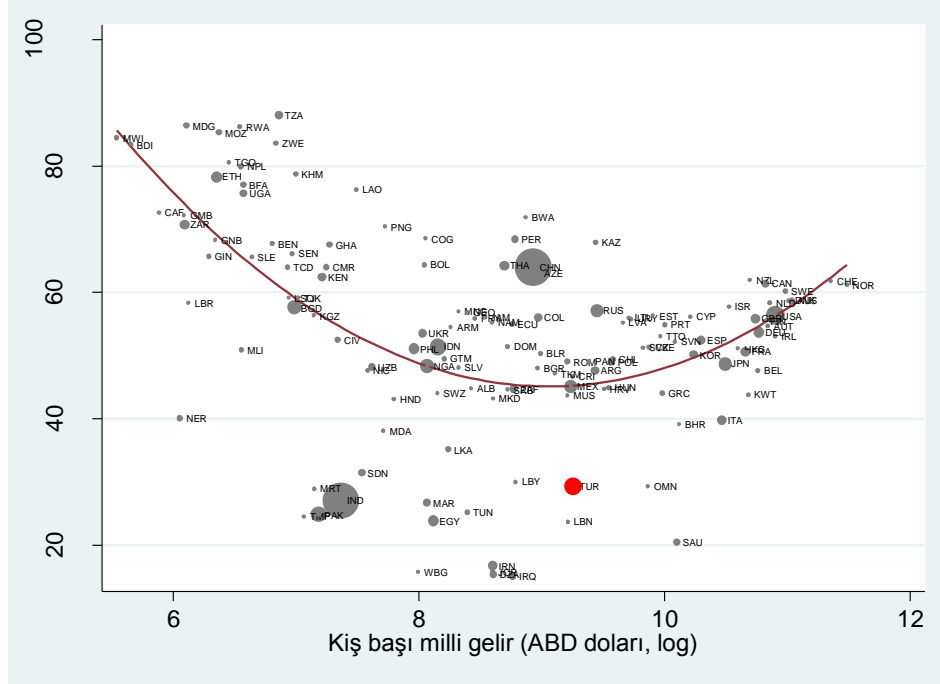
Tablo 1. *En Düşük Kadın İşgücü Katılım Oranına Sahip Ülkeler, 2014*

Ülke	KİKO (%)
Suriye	13,6
Irak	15
Cezayir	15,4
Filistin	15,7
Ürdün	15,8
Afganistan	15,9
İran	16,7
Suudi Arabistan	20,4
Lübnan	23,7
Mısır	23,8
Timor-Leste	24,5
Pakistan	24,8
Tunus	25,2
Yemen	25,6
Fas	26,7
Hindistan	27
Mauritania	28,9
Umman	29,3
Türkiye	29,3
Libya	30

*(WDI 2014 ve yazarların hesaplamalar)

Türkiye’de kadınların işgücüne katılma oranı (KİKO) iktisadi kalkınmışlık seviyesi ile kıyaslandığında tahmin edilen seviyenin oldukça altındadır. Kalkınma literatüründe KİKO ile kişi başına milli gelir arasında U şeklinde bir ilişki - düşük gelirli ve yüksek gelirli ülkelerde kadınların çoğunluğunun, orta-gelirli ülkelerde ise daha azının işgücüne katıldığı - öngörülmektedir (Mammen ve Paxson, 2000). Dünya Kalkınma Göstergeleri

listesinde yer alan ülkelerdeki kadın işgücüne katılım oranı ve gelir ilişkisine bakıldığında, Türkiye'deki KİKO'nun iktisadi kalkınma seviyesi göz önünde alındığında tahmin edilen değer altında olduğu görülmektedir (Şekil 1).



Şekil 1. Kadınların İşgücüne Katılım Oranı ve Gelir İlişkisi, 2014

*WDI ve yazarların kendi hesaplamaları

III. Veri, Değişkenler ve Metodoloji

Bu bölümde, çok değişkenli regresyon analizi kullanılarak daha önce bahsettiğimiz unsurlar (ekonomik gelişmişlik, eğitim, din...) ile kadınların işgücüne katılım oranı arasındaki istatistiksel ilişki ölçülmeye çalışılacaktır. Örneğin, kadınların eğitim seviyesinin düşük olduğu ülkelerde KİKO da düşük müdür? Müslüman nüfusun çoğunluğu oluşturduğu ülkelerde de aynı şekilde bir değerlendirme yapmak mümkün müdür? Kadınların eğitim seviyelerinin yüksek olduğu Müslüman ülkelerde işgücüne katılım ne durumdadır? Bahsi geçen unsurların her birini istatistiksel olarak kontrol etmek suretiyle, KİKO ile olan ilişkilerini ölçme hedeflenmektedir. Örneğin, kız çocuklarının yüzde 90'ının ortaokula kayıtlı olduğu ülkeler ile yüzde 50'sinin kayıtlı olduğu ülkelerde kadınların işgücüne katılım oranı ekonomi, demografi ve din gibi diğer unsurlar sabit tutulduğunda ne yönde farklılık göstermektedir? Özetle, gözlemlenebilir karakteristik özellikleri göz önüne alındığında Türkiye'de kadınların işgücüne katılım oranı ne şekilde ortaya çıkmaktadır sorusunun yanıtı aranacaktır. Öte yandan, toplumlarda insan davranışı ve sonuçlarını iktisadi analiz yöntemleriyle

tam olarak açıklamak mümkün değildir. Ancak, gözlenen değerlerin tahmini değerlerden ne yönde ve boyutta farklı olduklarını saptamak kadınların işgücüne katılımının dinamiklerini analiz etmek için yol haritası oluşturabilecektir.

Kadınların işgücüne katılımını belirleyen unsurlar, Dünya Bankası'nın Dünya Kalkınma Göstergeleri ve Dünya Hristiyan Veritabanı verileri kullanılarak en küçük kareler yöntemine dayanan çoklu doğrusal regresyon yaklaşımı çerçevesinde modellenmiştir. Modelde bağımlı değişken olan KİKO'yu, bağımsız değişkenler ise kişi başına milli gelirin logaritmik formu, (Gelir (log)) 2000-2014 arası milli gelir büyüme hızı (Büyüme 2000 – 2014), erkek işgücüne katılım oranı (Erkek işgücüne katılım oranı), kırsal nüfusun toplam nüfusa oranı (% Kırsal nüfus), 0-14 yaş grubundaki nüfusun toplam nüfusa oranı (% 15 yaş altı), ülkede yaşayan Müslüman nüfusun toplam nüfusa oranı (% Müslüman), ülkede yaşayan Hristiyan nüfusun toplam nüfusa oranı (% Hristiyan), erkeklerde ortaöğretime katılım oranı (Ortaöğretim katılım oranı, erkek), kadınlarda ortaöğretime katılım oranı (Ortaöğretim katılım oranı, kadın), halen veya geçmişte komünist siyasi yapıya sahip olunması (Halten veya önceden komünist) olarak belirlenmiştir. Bağımsız değişkenler modele aşamalı olarak eklenerek, her regresyonda yeni tahminler üretilmektedir.

Ekonomik, demografik ve eğitim ile ilgili bağımsız değişkenler Dünya Bankası'nın 2014 Dünya Kalkınma Göstergeleri veri tabanından alınmıştır. Nüfusu 1 milyonun altında olan ülkeler analizlere dahil edilmemiş, ülkeler nüfusları oranında ağırlıklandırılmıştır. Verilerin çoğu 2014 yılı değerlerini göstermekle birlikte, eksik veri durumunda en son bulunan veri dikkate alınmıştır. Din değişkenleri ise 2015 Dünya Hristiyan Veritabanı'ndan elde edilmiştir.

Çalışmanın son bölümünde ise Türkiye'de kadın işgücüne katılım oranını etkileyen unsurların başında yer alan Müslümanlık değişkeninin etkisi, 2010-2014 Dünya Değerler Anketi kullanılarak, betimsel ve benzer ülkelerle karşılaştırmalı olarak incelenmektedir.

IV. Çoklu Regresyon Tahmini Sonuçları

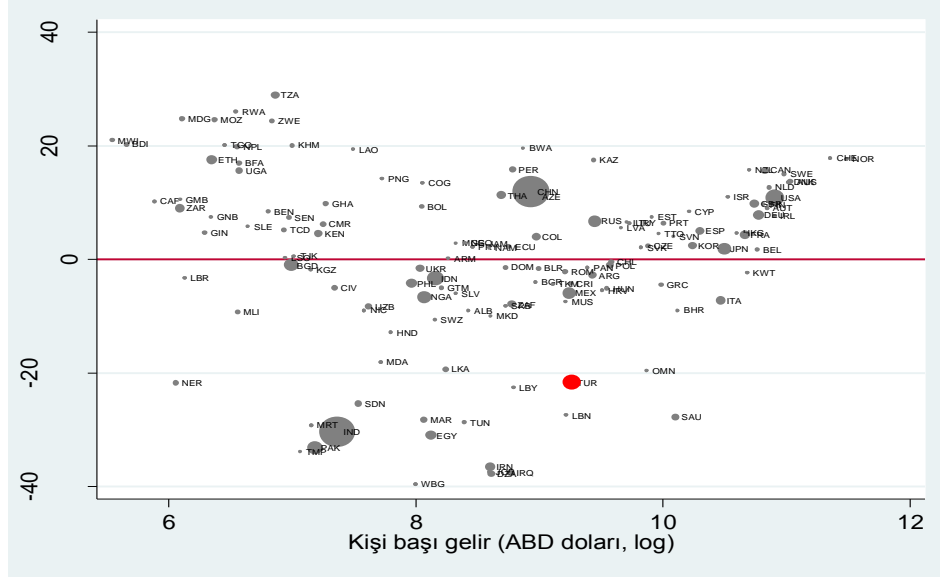
Regresyon modeli tahmin sonuçları Tablo 2'de yer almaktadır. Katsayıların daha net yorumlanabilmesi için gerçekleşen ve modelin tahmin ettiği KİKO değerleri Şekil 2-5'te grafik olarak gösterilmekte ve tartışılmaktadır.

Tablo 2. Çoklu Regresyon Modeli Tahmini Sonuçları

DEĞİŞKEN ADI	(1)	(2)	(3)	(4)	(5)	(6)	(7)	(8)
	KİKO	KİKO	KİKO	KİKO	KİKO	KİKO	KİKO	KİKO
Gelir (log)	-3,374*** (0,887)	-59,382*** (8,916)	-64,422*** (9,226)	-59,827*** (9,146)	-62,847*** (9,787)	-57,340*** (7,564)	-55,653*** (7,733)	-55,877*** (7,240)
Gelir (log) kare		3,277*** (0,520)	3,610*** (0,544)	3,403*** (0,536)	3,545*** (0,544)	3,201*** (0,420)	3,080*** (0,429)	3,217*** (0,403)
Büyüme 2000 - 2014			1,173* (0,622)	0,978 (0,610)	0,870 (0,609)	1,845*** (0,482)	1,826*** (0,482)	0,823 (0,508)
Erkek işgücüne katılım oranı				0,432*** (0,155)	0,525*** (0,155)	0,634*** (0,120)	0,666*** (0,121)	0,755*** (0,115)
% Kırsal nüfus					-0,160** (0,080)	0,434 (0,062)	-0,046 (0,062)	0,034 (0,058)
% 15 yaş altı					-0,424** (0,198)	-0,149 (0,155)	-0,086 (0,173)	0,303 (0,185)
% Müslüman						-23,1*** (3,883)	-24,115*** (3,924)	-24,274*** (3,674)
% Hristiyan						2,523 (3,818)	2,516 (3,824)	0,767 (3,603)
Ortaöğretim katılım oranı, erkek							-0,157 (0,117)	-0,024 (0,114)
Ortaöğretim katılım oranı, kadın							0,224 (0,137)	0,071 (0,133)
Halen veya önceden komünist								11,083*** (2,577)
Sabit	82,233*** (7,726)	314,133*** (37,397)	327,257*** (37,689)	272,280*** (41,706)	286,164*** (48,931)	255,053*** (37,167)	240,197*** (38,147)	218,771*** (36,056)
Tahmini KİKO (Gözlenen 29,3)	50,99	45,24	45,29	44,89	42,41	25,98	27,65	24,71
Gözlem sayısı	135	135	135	135	135	135	135	135
Düzeltilmiş R ²	0,091	0,296	0,310	0,344	0,379	0,646	0,648	0,692

Notlar: ***, ** ve * sırasıyla %1, %5 ve %10'luk istatistiksel güven düzeyini ifade etmektedir. Gözlem dönemine göre toplulaştırılmış standart hatalar parantez içerisinde sunulmaktadır.

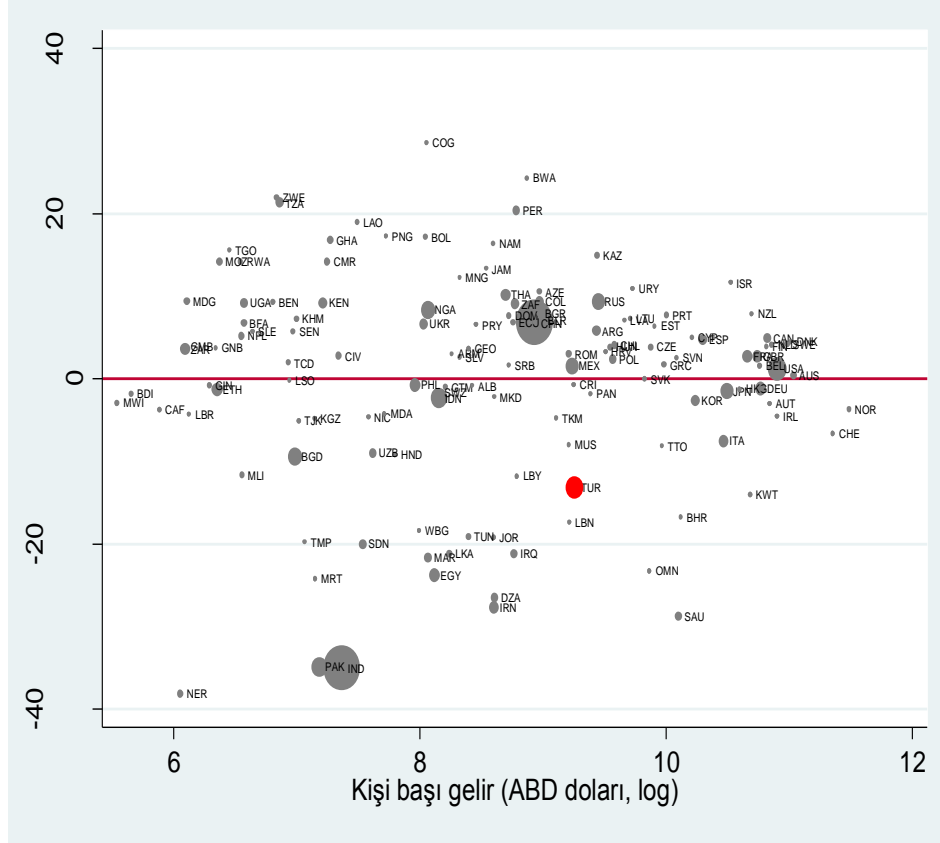
Şekil 3, Şekil 2 ile aynı olup, gerçekleşen KİKO ile trend doğrusu arasındaki farkı gösterecek şekilde çizilmiştir. Türkiye için bu rakamlar yüzde 25,1 ve 43,3, yani yaklaşık yüzde -18,3'lik bir fark olarak hesaplanmaktadır. Bir diğer deyişle, Türkiye yalnızca KİKO'ya sahip olmakla kalmayıp, kişi başına düşen milli gelir kontrol edildiğinde, sahip olması tahmin edilen KİKO'nun oldukça altında bir orana sahip görülmektedir.



Şekil 2: Gerçekleşen ve tahmin edilen KİKO arasındaki fark, (kişi başı milli gelir değişkeni kontrol edildiğinde), 2014

*WDI ve Yazarın Kendi Hesaplamaları.

Şekil 4’te birtakım iktisadi ve demografik unsurlar için modele kontrol değişkenleri (erkek işgücüne katılım oranı, iktisadi büyüme, kırsal alanda yaşayan nüfusun oranı ve nüfusun yaş dağılımı) eklenerek yapılan tahminleri göstermektedir. Kadınlarda düşük işgücüne katılım oranının altında ekonomide iş olanaklarının kısıtlı olması, kırsal bölgelerde yaşayan kadınların tarımda çalışarak normalin üzerinde işgücüne katılım gösteriyor olması, yüksek doğurganlık oranının kadın işgücünü azaltıyor olması gibi dinamikler de olabilir diye düşünülebilir. Gerçekleşen ve tahmin edilen KİKO değerlerine bakıldığında, Türkiye’nin gerçekleşen oranı ile modelin tahmin ettiği oran arasındaki farkın, Şekil 3’teki kıyasla azaldığı görülmektedir.

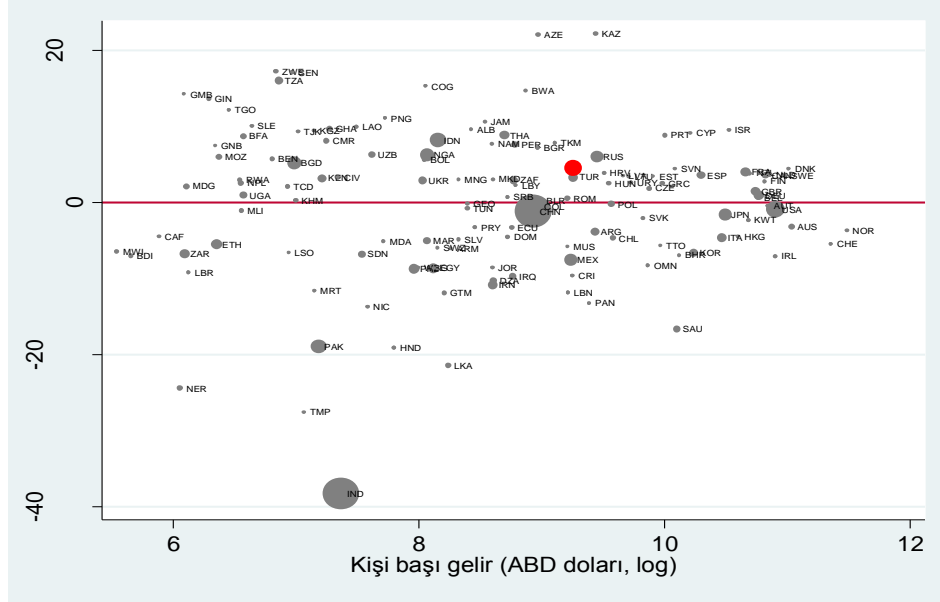


Şekil 3: Gerçekleşen ve tahmin edilen KİKO arasındaki fark (iktisadi ve demografik özellikler kontrol edildiğinde), 2014

*WDI ve yazarların kendi hesaplamaları

İktisadi ve demografik kontrol değişkenleri eklendiğinde dahi, tahmin edilenin altında KİKO'ya sahip olan ülkelerin çoğunluğunun Müslüman nüfusun yoğun olduğu ülkeler olduğu dikkat çekicidir. İslam dini ile kadın işgücüne katılım oranı arasındaki bu ilişki daha önce de bazı çalışmalar tarafından ortaya konmuştur (Burton ve Reitz, 1981; Inglehart ve Norris, 2003; Haghighat, 2005; Korotayev vd., 2015).

Şekil 5'te modele din için kontrol değişkeni (nüfusun yüzde kaçının Sünni, Şii, Katolik, Protestan, ya da diğerleri) eklendiğinde ortaya çıkan tahmin sonuçları gösterilmektedir. Bu durumda, Türkiye beklenin üstünde bir KİKO'ya sahip olarak ortaya çıkmaktadır.



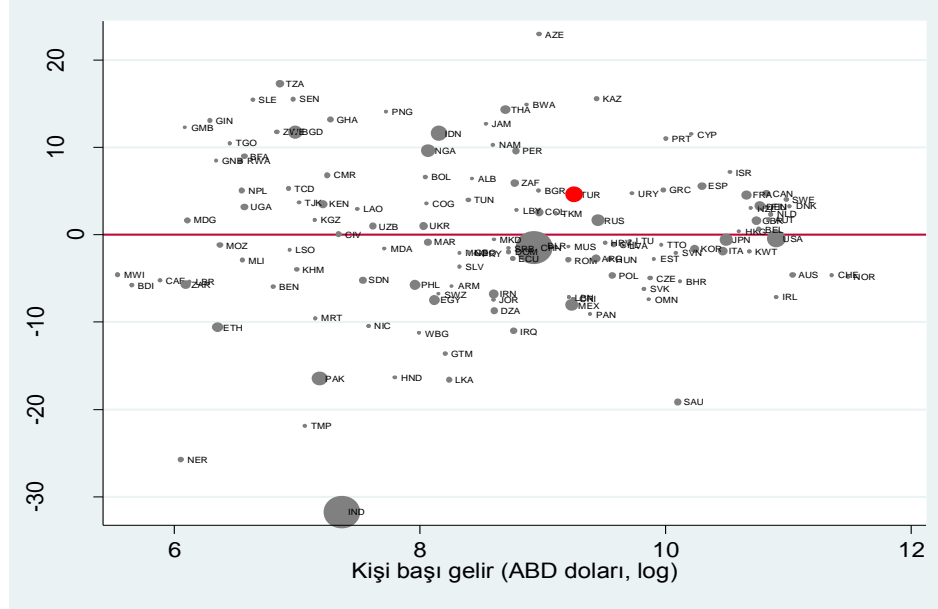
Şekil 4: Gerçekleşen ve tahmin edilen KİKO arasındaki fark (iktisadi, demografik ve din unsurlarını kontrol edildiğinde), 2014.

*WDI, WCD ve Yazarın Kendi Hesaplamaları.

Nüfusunun yüzde 100'ü Sünni olan bir ülke hiç Sünni nüfusu olmayana kıyasla, tüm diğer değişkenler aynı olsa bile, ortalama 23,9 yüzde puan daha düşük kadın işgücüne katılım oranına sahiptir. Şii nüfus etkisi de yaklaşık aynı olup, yüzde -22,5 puan kadar ortaya çıkmaktadır. İslam dininin etkisinin kontrol edilmesi ile iktisadi ve demografik değişkenlerle açıklanamayan fark modellenebilmiştir.

Bu modelde, Türkiye'de KİKO'nun tahmin edilenden daha yüksek çıkması, Sünni İslam yapısının Türkiye'de diğer çoğunluklu Sünni nüfus olan ülkelere kıyasla kadın işgücüne katılım oranını düşürmekte daha az etkili olduğunu göstermektedir.

En son olarak, kadın işgücüne katılımını etkilemesi muhtemel komünist siyasi yapı geçmişi ve kadınların eğitim seviyesi kontrol değişkenleri de modele eklendiğinde ortaya çıkan tahminler Şekil 6'da gösterilmektedir.



Şekil 5: Gerçekleşen ve tahmin edilen KİKO arasındaki fark (iktisadi, demografik, din, eğitim ve politik sistem değişkenleri kontrol edildiğinde), 2014.

*WDI, WCD ve yazarların kendi hesaplamaları

Türkiye'nin son modeldeki durumu bir önceki ile hemen hemen aynı olarak ortaya çıkmaktadır – KİKO beklenenin yüzde 7,9 puan üzerindedir. Bu bulgunun altında yatan dinamikleri açıklamak için daha karmaşık modellere ihtiyaç bulunmaktadır ve bu çalışmanın kapsamı dışındadır.

R^2 değeri değerlendirildiğinde, modelin ülkeler arasındaki KİKO farkının yüzde 81 kadarını açıklamada başarılı olduğu görülmektedir. Aynı şekilde, tahmin hatasının standart sapmasının sadece yüzde 6,4 olması da modelin başarısına işaret etmektedir. Ancak, bu model kadınların işgücüne katılımının artırılması için nasıl bir yol haritası izlenebileceğine dair net bir politika önermesi içermemektedir. Model, yalnızca, milli geliri arttığında daha çok kadınının işgücüne dahil olacağını tahmin etmektedir – Türkiye'den daha yüksek milli gelire sahip 58 ülke içinde sadece üç tanesi – Suudi Arabistan, Libya ve Umman – daha düşük KİKO'ya sahiptir ve bu ülkeler temelde petrol zengindir. Yine de bu durum Türkiye zenginleştikçe, KİKO oranında Avrupa ülkelerine yakınsanacağını anlamına gelmemektedir. Çalışmanın temel eksiklerinden biri kesit veri kullanılması sebebiyle, gelir, kadınların eğitim seviyesi, kırsal nüfus yoğunluğu, ya da diğer unsurlardaki değişimin KİKO'yu ne yönde ve boyutta etkileyeceğine dair bir yorum yapmak için yetersiz kalmasıdır. Panel veri kullanılarak bu etkilerin daha detaylı incelenmesi bu bakımdan önemlidir.

Modelin bir diğer zayıf yönü ise, kişi başına milli gelir, Müslüman

nüfusun oranı, kırsal nüfusun yoğunluğu gibi açıklayıcı değişkenlerin kısa zamanda değişmesi zor olan unsurlar olmalarıdır. Kadınların eğitimi ya da doğurganlık oranları gibi değişkenlerin politika karşılıkları olsa bile, bu analiz kadın işgücünün ne şekilde artırılabilceğine dair önermelerde bulunmakta yetersiz kalmaktadır.

Kullanılan model ortalama etkiler üzerinden tahmin yapmaktadır. Yani, Türkiye ile yaklaşık olarak aynı oranda Sünni nüfusa sahip olan Afganistan ve Pakistan gibi ülkelerde din etkisi aynı değerde tahmin edilmektedir. Öte yandan, ülkelerin siyasi ve dini geçmişleri, uygulamaları ve tecrübeleri arasında önemli farklılıklar bulunmaktadır. Bu farklılıklar Türkiye'deki kadınların işgücüne katılım oranlarının pozitif yönde diğerlerinden ayrılmasında önemli pay sahibi olarak düşünülebilir. Çalışmanın izleyen bölümünde Türkiye'nin diğer Müslüman çoğunluklu nüfusa sahip ülkelere ne şekilde farklı olduğu incelenecektir.

V. Türkiye'de İslam

Türkiye'de Müslümanlık anlayışı ve yaşayış biçimi benzer ülkelere kıyaslandığında ne yönde ve boyutta farklılık göstermektedir sorusunun cevabını vermek oldukça zordur. Dünya Değerler Anketi verileri insanların dini görüş ve uygulamalarının ve cinsiyet ayırımına dair fikirlerinin derlendiği önemli bir veri tabanıdır. Çoğunluğunu Müslümanların oluşturduğu sekiz ülke ile karşılaştırıldığında, Türkiye altı sorunun beşinde en az dindar ya da kadın ve erkek eşitsizliğinin en az olduğu ülkelere biri olarak ortaya çıkmaktadır. Özellikle cinsiyet eşitliği hakkındaki görüşler değerlendirildiğinde, Türkiye'de erkeklerin iş hayatında daha öncelikli veya üstün olduğu anlayışı diğer ülkelere nazaran çok daha düşük olarak ortaya çıkmaktadır. Görece daha ılımlı olan bu yaklaşım çalışmanın son bölümünde ortaya çıkan ve din unsuru göz önünde bulundurulduğunda, Türkiye'de gerçekleşen kadın işgücüne katılım oranının modelde tahmin edilen oranın üstünde olmasını bir ölçüde açıklamaktadır.

VI. Sonuç

Ülke	Türkiye	Cezayir	Irak	Libya	Fas	Pakistan	Tunus	Mısır	Yemen
Müslüman nüfus oranı	98.7%	99.5%	99.0%	96.6%	99.3%	95.4%	100%	NA	100%
Din hakkındaki görüşler									
<i>Haftada en az bir kez dini ibadete katılırmısınız?</i>	30.2%	50.3%	38.3%	34.8%	NA	28.4%	44.8%	38.5%	51.0%
<i>Kendinizi dindar olarak nitelendirir misiniz? (Evet)</i>	81.9%	74.3%	76.8%	72.7%	82.4%	99.8%	65.1%	NA	86.3%
<i>Allah hayatınızda ne kadar önemlidir? (Çok)</i>	65.5%	78.3%	90.3%	92.9%	94.8%	83.3%	87.8%	NA	92.2%
Cinsiyet hakkındaki görüşler									
<i>İş olanakları kısıtlı iken, erkeklere çalışma önceliği tanınmalıdır.</i>	57.4%	58.0%	65.2%	69.7%	60.6%	73.6%	71.1%	85.4%	75.4%
<i>Erkekler kadınlardan daha iyi siyasi lider olurlar.</i>	66.2%	71.6%	79.3%	73.3%	57.4%	72.3%	72.4%	86.3%	83.3%
<i>Erkekler kadınlardan daha iyi yönetici olurlar.</i>	62.2%	59.2%	65.9%	69.2%	54.1%	72.4%	62.3%	80.6%	73.5%

Türkiye'nin gelişmiş ülkelerle kişi başı gelir farkını kapatabilmesi için sahip olduğu demografik fırsatı etkin bir şekilde değerlendirmesi gerekmektedir. Çalışma çağındaki nüfusun, verimliliğin yüksek olduğu alanlarda istihdam edilmesi durumunda, Türkiye zenginleşebilecektir. Gelişmiş ülkelerle kıyaslandığında demografik fırsatın en az kullanıldığı alan kadınların işgücüne katılımıdır. Türkiye, kadınların işgücüne katılım oranında gelişmiş ülkelerin bir hayli gerisindedir.

Bu çalışmada kadınların işgücüne katılım oranının belirleyen unsurlar incelenmiştir. Ekonomik gelişmişlik ve demografik ve dini unsurların kadın işgücüne katılım oranı üzerindeki etkileri regresyon yöntemi kullanılarak ortaya çıkarılmıştır. Türkiye'nin gerçekleşen kadın işgücüne katılım oranı ile ekonomik gelişmişlik, demografik ve dini unsurlar kontrol edildikten sonra tahmin edilen oran arasındaki fark üzerinden belli çıkarımlar yapılmıştır.

Yapılan analizler neticesinde Türkiye'de kadın işgücüne katılım oranı, Türkiye'nin ekonomik gelişmişlik düzeyi göz önünde bulundurulduğunda olması gereken seviyenin altında çıkmıştır. Demografik unsurlar dikkate alındığında, gerçekleşen ve tahmin edilen kadın işgücüne katılımı arasındaki fark azalmakla beraber halen negatif olmaya devam etmektedir.

Kontrol değişkenleri arasına din unsuru eklendiğinde, gerçekleşen kadın işgücüne katılım oranı ile modelin tahmin ettiği kadın işgücüne katılım oranı arasındaki fark negatiften, pozitifte dönmektedir. Bir diğer ifadeyle, nüfusu Türkiye nüfusuna benzer dini inanışa sahip olan ve Türkiye ile benzer ekonomik gelişmişlik ve demografik yapıda olan ülkelere kıyasla Türkiye'de

kadın işgücüne katılım oranı daha yüksek çıkmaktadır. Bu sonuçlar çerçevesinde, Türkiye’de yaşandığı biçimiyle İslam’ın, kadınları dışlayan değil, kapsayan bir unsur olarak ortaya çıktığını söylemek mümkündür.

Kaynaklar

- Burton, M. L. ve Reitz, P. (1981), “The plow, female contribution to agricultural sub- stances, and polygyny”, *Behavior Science Research*, 16, pp. 298-300.
- Haghighat, E. (2005), “A comparative analysis of neopatriarchy and female labor force participation in Islamic countries”, *Electronic Journal of Sociology*. http://www.sociology.org/content/2005/tier1/_islamLabor-force.pdf.
- Inglehart, R. ve Norris, P. (2003), *Rising tide: Gender equality and cultural change around the world*. Cambridge, UK: Cambridge University Press.
- Ipsos KMG (2008), *Kadın ve Girişimcilik Araştırma Projeleri Tutum ve Davranış araştırması*, İstanbul: Ipsos KMG.
- Korotayev, A. V., Issaev, L. M. ve Shishkina, A.R. (2015), “Female Labor Force Participation Rate, Islam, and Arab Culture in Cross-Cultural Perspective”, *Cross-Cultural Research*, 49 (1), pp. 3-19.
- Mammen, K. ve Paxson, C. (2000), “Women’s Work and Economic Development”, *Journal of Economic Perspectives*, 14(4), pp. 141-164.
- Todd M. J. ve Zurlo, G. A. (2016) *World Christian Database* (Leiden/Boston: Brill, accessed June 2016).
- World Bank (2009), *Female Labor Force Participation in Turkey: Trends, Determinants and Policy Framework*, Washington, D.C.: The World Bank.
- World Bank. (2013). *World development indicators online*. Washington, DC: Author. <http://data.worldbank.org/indicator>.