



ISSN 1304-8120 | e-ISSN 2149-2786

Araştırma Makalesi * Research Article

Maraş'ın Mülkî Taksimatı (1915-1933)

Administrative Division of Marash (1915-1933)

Hasan ARSLAN

Dr. Öğr. Üyesi, Kahramanmaraş Sütçü İmam Üniversitesi, İnsan ve Toplum Bilimleri Fakültesi, Tarih Bölümü

hasanarslan@ksu.edu.tr

Orcid: 0000-0002-7945-6689

Öz: Osmanlı Devleti, XIX. yüzyılın ortalarında hem içerdeki olayların/ ve gelişmelerin etkisi hem de Batılı devletlerin baskı ve müdahaleleri neticesinde taşra idaresinde ve mülkî tanzimde sık sık değişiklikler yaptı. Önce küçük eyaletleri birleştirdi. Daha sonra 1864'ten itibaren Vilayet Sistemi'ne geçerek aynı mantık üzerine büyükçe vilayetler oluşturdu. Ancak yüzyılın sonlarından itibaren bu kez tekrar mülhak livaları müstakil hale getirerek vilayetleri küçültmeye başladı. Hükûmet, Birinci Dünya Harbi'nin son senelerinde artık vilayet-kaza ve nahiye isimlerinde üç dereceli bir teşkilat oluşturmaya teşebbüs ettiyse de bu dönüşümü tamamiyle sonuçlandıramadı. O süreç ancak TBMM tarafından 1921 ve 1924 yıllarında yapılan anayasal düzenlemelerle gerçekleşti. Maraş sancağı, ülkede yaşanan bu süreçle paralel olarak XIX. yüzyılın tam ortalarında Adana Eyaleti'ne ilhak edildi. Eski jeopolitik önemini kısmen yitiren Sancak, 1856'da Adana'dan tefrik edilerek 1866 yılına kadar müstakil mutasarrıflık statüsünde güçlü paşalar eliyle idare edilmiştir. Zikredilen tarihte ise yeni vilayet usulüne uygun olarak teşkil edilen Halep vilayetine dâhil edildi. Bu tabiiyet, 1915 yılında tekraren müstakil bir mutasarrıflık/elviye-i müstakile haline geçirilinceye kadar sürdü. Maraş müstakil livası, 1921'de de vilayet statüsüne çevrildi. Bu tetkikte Maraş sancağının/vilayetinin 1915-1933 yılları arasında kapsayan dönemi ele alındı. Bu devredeki idarî/mülkî yapısı ve bu yapıda zamanla gerçekleşen değişim/dönüşümler karakteristik hususiyetleriyle incelenirken ayrıca ülkede mülki teşkilat alanında yaşanan değişim vetiresinin buraya yansımaları da irdelendi.

Anahtar Kelimeler: Maraş Sancağı/Livası, Müstakil Liva, Mutasarrıflık, Mülkî İdare, İdarî Teşkilat, Vilayet.

Abstract: The Ottoman Empire, XIX. in the middle of the century, he made frequent changes in the provincial administration and property regulation as a result of both the effects of internal events/developments and the pressure and interventions of Western states. First, it united the small provinces. Later, as of 1864, it passed to the Vilayet System and formed large provinces on the same logic. However, from the end of the century, he began to reduce the vilayets by making the annexed livas independent again, this time. In the last years of the First World War, The Government attempted to establish a three-level organization in the names of vilayet-kaza and nahiye, but this transformation could not be completed completely. This process only took place with the constitutional arrangements made by the Turkish Grand National Assembly in 1921 and 1924. Marash sandjak was annexed to Adana Province in the middle of the 19th century in parallel with this process in the country. Sandjak, which lost its former geopolitical importance partially, was separated from Adana in 1856 and was ruled by strong pashas in the status of independent mutasarriflik until 1866. It was included in the vilayet of Aleppo, which was established in accordance with the new wilayet procedure on the mentioned date. This dependance lasted until it was transferred to an substantive mutasarriflik/elviye-i substantive again in 1915. The substantive liva of Marash was converted to the status of a wilayet in 1921. In this study, the period of the Marash sandjak/vilayet covering the years 1915-1933 was discussed. The administrative/property structure in this period and the changes/transformations that took place in this structure over time were examined with

their characteristic features. In addition, the reflections of the change process in the field of civil organization in the country were examined here.

Keywords: Sandjak/Liva Of Marash, Substantive Liva, Mutasarrıflık, Civil Administration, Administrative Organization, Vilayet.

GİRİŞ

Bölgeye yaklaşık 180 yıl hükmeden Dulkadir Beyliği'nin 1515 Haziranında ortadan kaldırılması üzerine Osmanlı hâkimiyetine alınan Maraş, Dulkadir hanedanından Şehsuvaroğlu Ali Bey eliyle yedi yıl boyunca yarı müstakil bir beylik pozisyonunda idare edilmiştir. Yaşanan gelişmeler neticesinde Ali Bey'in 1522'de öldürülmesi üzerine Osmanlı klasik idarî teşkilatına dâhil edilerek 1531 yılına kadar sancak statüsüyle önce Rum daha sonra Karaman eyaletine bağlanmıştır. Bu tarihte ise oluşturulan Dulkadir/Maraş eyaletinin Paşa sancağı diğer bir ifade ile merkez sancağı yapılmış, Dulkadir eyaletinin 1848 sonbaharında Adana eyaleti ile birleştirilmesine kadar üç asır boyunca bu statüsünü korumuştur¹.

XIX. yüzyılın tam ortalarında Adana Eyaleti'ne ilhak edilen Maraş sancağı, eski jeopolitik önemini kısmen yitirse de 1856'da Adana'dan tefrik edilerek on yıl kadar bir dönem müstakil mutasarrıflık statüsünde güçlü paşalar eliyle idare edilmiştir. 1866 senesinde ise yeni vilayet usulüncü teşkil edilen Haleb vilayetine dâhil edildi. Haleb'e olan tabiiyeti, 1915 yılında tekraren müstakil bir mutasarrıflık/elviye-i müstakile haline geçirilinceye kadar sürdü.

Bu tetkikte Maraş'ın 1915-1921 yılları arasını kapsayan müstakil livalık dönemi ile 1921 yılında dönüştürüldüğü vilayet statüsünün 1933 senesine kadar olan devredeki idarî/mülkî yapısı ve bu yapıda zamanla gerçekleşen değişim/ dönüşümler karakteristik hususiyetleriyle incelenecektir. Ayrıca ülkede mülki teşkilat alanında yaşanan değişim vetiresinin buraya yansımaları irdelenecektir.

MÜLKÎ İDARE ALANINDA YAPILAN TANZİMAT (1864-1921)

Taşra idarî ve mülkî sahasında o güne kadar yapılan ıslahatların istenilen neticeyi vermemesi üzerine Osmanlı Devleti, taşra idaresinde işlevsel bir düzeni ve merkezi otoriteyi sağlamak, Avrupalı devletlerin Osmanlı'nın iç işlerine yaptıkları yıkıcı müdahale ve baskılarını bertaraf etmek amacıyla 1864-1867 arasında bu sahada daha kapsamlı ve köklü bir reforma yönelmiştir. Esasen dönemin önde gelen Tanzimat erkânının arzuları da bu doğrultudaydı. Yeni bir nizamname hazırlamak üzere harekete geçen Hükümet, önce 1863 sonlarında Fuad Paşa'nın nezaretinde, Niş valiliği sırasında başarılı çalışmalar gerçekleştiren Midhat Paşa'nın da yer aldığı bir heyet oluşturarak Meclis-i Vâlâ-yı Ahkâm-ı Adliye'de genel tatbikatı içeren bir "Nizamname-i Umumî" hazırlattı (Ali Haydar Midhat, 1325: 23-25; A.DVNSBUY.İLM.d., 5: 90-92). Osmanlı memleketinin her tarafının aynı sosyolojik ve yerleşim özellikleri taşımamasından ötürü zikredilen Nizamname, ülkenin her tarafında eş zamanlı tatbik edilmemiş, Tanzimat devlet adamlarının belirgin vasfı olan "kaide-i tedric" (Ortaylı, 2008: 502) yani bir reformu, deneyimleyerek tüm ülkeye peyderpey yaygınlaştırma cihetine gidilmiştir. Bu yüzden H. 7 Cemaziyülahir 1281 (M. 7 Kasım 1864) tarihli Takvim-i Vekâyî'nin 773. sayısında yayımlanan ve kısaca Tuna Vilayeti Nizamnamesi (Cevdet Paşa, 1980: 177) diye de meşhur olan 1864 Vilayet Teşkilat Nizamnamesi² ilk olarak Silistre, Vidin ve Niş eyaletlerinin birleştirilmesiyle 13 Ekim 1864 tarihinde teşkil edilen Rusçuk merkezli Tuna vilayetinde uygulanmaya başlandı (A.DVNSBUY.İLM.d., 5: 90; İ.MMS., 29/ 1245; Y.EE., 39/8).

Tuna Vilayetindeki tatbikatında başarılı sonuçların elde edilmesi üzerine 1864 Vilayet Teşkilat Nizamnamesi, çok az değişikliklerle 1865 yılından itibaren yeni esaslara göre kurulan Bosna, Suriye, Erzurum, Trablusgarp, Edirne ve Haleb vilayetlerinde de tatbik edildi (Takvim-i Vekâyî, def'a. 884, 894, 895, 896; Cevdet Paşa, 1980: 177). 1867 yılına kadar iyice tecrübe edilip maddeleri tüm ülke için genelleştirilen Nizamname (Düstûr, 1289: 608-624), H. 14 Safer 1284 (M. 17 Haziran 1867) tarihinde

1 Maraş'ın bu döneme ait mülkî idarî teşkilatını arşiv vesikaları ve diğer birincil kaynaklar ışığında inceleyen titiz bir çalışma için bkz. Arslan, 2020: 25-112.

2 Orijinal belgelerde başlığı "Tuna Vilâyeti Nâmıyla Bu Kerre Teşkil Olunan Dâirenin İdâre-i Umûmiyye ve Husûsiyyesine ve Ta'yîn Olunacak Me'mûrlarının Suver-i İntihâbiyyeleriyle Vezâ'if-i Dâimesine Dâ'ir Nizâmname" şeklinde kaydedilen Nizamnamenin orijinal metni için bkz. A.DVNSBUY.İLM.d, 5, s. 77-86; Takvim-i Vekâyî, def'a. 773, s. 1-4; Düstûr, def'a-i Sâniye, 1282, s. 517-554; Ceride-i Askeriyye, S. 43, 44, 45, 46, 47.

Padişah'ın onayını da almıştır (İdare-i Umûmiye-i Vilâyât Kanûn-ı Muvakkâtı, 1338: 77-78). Bunun üzerine istisnai birkaç bölge hariç Osmanlı ülkesinin tümünde uygulanmaya geçildi (İ.MVL., 575/25823; İ.MMS., 133/ 5692; Takvim-i Vekâyi, Defa. 883, 884). 1864 Vilayet Nizamnamesi, kendisini bazı yönlerden tavsiz ve tevsî eden İdare-i Umûmiyye-i Vilâyât Nizamnamesi'nin H. 29 Şevval 1287 (M. 22 Ocak 1871) tarihinde ilanına kadar yürürlükte kalmıştır (İdare-i Umûmiyye-i Vilâyet Nizamnâmesi, 1287: 46; Düstûr, 1289: 625-651). 1871 Nizamnamesi ise İttihat-Terakki Hükûmeti tarafından hazırlanarak H. 19 Rebiyülahir 1331 (M. 28 Mart 1913) tarihinde neşredilen "İdare-i Umûmiyye-i Vilâyât Kanun-ı Muvakkatı" (Takvim-i Vekâyi, Nu. 1414) isimli Geçici Kanun'a kadar yaklaşık 42 sene geçerliliğini korumuştur.

1864 Vilayet Nizamnamesi'ne göre Osmanlı ülkesi, livaların münasebetine göre oluşturulup valilerin idaresine verilen ve vilayet denilen mülkî idare birimlerine ayrılmaktaydı. Her vilayet, başında mutasarrıfların buldukları liva/sancaklara; livalar merkezden atanan kaymakamlarca idare edilen kazalara; kazalar ise idaresi atanmış müdürlere havale edilen nahiyelere; nahiyeler de seçilmiş muhtarların yönettiği karyelere bölünmekteydi. Kasaba ve şehirlerde en az elli hane bir mahalle sayılmakta ve her mahalle bir karye hükmünde kabul edilmekteydi (Düstûr, 1289: 608). Nizamname'de muğlak bırakılıp geçirilen nahiyeye idarî birimi esasen 1871 İdare-i Umûmiyye-i Vilâyât Nizamnamesi'nde oldukça teferruatlı bir şekilde açıklığa kavuşturulmuştur. Böylece asırlarca tatbik edilen klasik Eyalet Sistemi'nden geçilen yeni Vilayet Teşkilatı'na göre Osmanlı ülkesi yukarıdan aşağıya vilayet, liva/sancak, kaza, nahiyeye ve karyelere taksim edilmiştir. Bütün bu idarî birimlerin en üst amiri ise valiydi (Düstûr, 1289: 625).

H. 7 Zilhicce 1293 (M. 23 Aralık 1876) tarihli Osmanlı Devleti'nin ilk ve tek Anayasası olan 1876 Kânun-ı Esasî'nin bazı maddeleri taşra idaresi ile ilgidir. "Memâlik-i Devlet-i Osmaniyye" başlığı altındaki Birinci maddede ülkenin bölünmez bütünlüğü: "Devlet-i Osmaniyye memalik ve kıtaat-ı hazırayı ve eyâlât-ı mümtazeyi muhtevi ve yekvücut olmağla hiçbir zamanda hiçbir sebeple tefrik kabul etmez" şeklinde ifade edilen ve toplam 119 maddeden teşekkül eden Kânun-ı Esasî'nin "Vilâyât" başlığı ile tanzim edilen 108-112. maddeleri doğrudan taşra idaresi ile ilişkilidir. "Vilâyetlerin usul-i idaresi tevsi'-i me'zuniyet ve tefrik-i vezâ'if kâ'idesi üzerine müesses olup derecâtı nizam-ı mahsus ile tayin kılınacaktır" ifadeleriyle kaleme alınan 108. maddede dereceleri çıkarılacak özel kanun ile tayin edilecek olan vilayetlerin "yetki genişliği ve görevler ayrılığı" ilkeleri doğrultusunda yönetileceği hükme bağlanmıştır. Diğer diğer dört maddede vilayet, sancak ve kaza idare meclisleriyle Vilayet Umumî Meclisi'nin aza seçim tarzının, hazırlanacak özel yasasında genişletileceği vurgulanmış (109. madde); detayları yapılacak mahsus kanuna havale edilen Umumî Meclisin vazifelerinin çerçevesi tespit edilmiş (110. madde); kazalarda daha ziyade vakıfların işleyiş ve kullanımına nezaret edecek olan cemaat meclisleri hakkında öz bilgiler verilmiş (11. madde); İstanbul ve taşralarda belediye işlerinin, seçim ile oluşturulacak Belediye Meclisleri ile idare edileceği ve bu meclisler hakkında da hususi bir yasa çıkarılacağı belirtilmiştir (112. madde) (Düstûr, 1295: 4-20). Burada bahsedilen özel kanunların bir kısmı daha sonra çıkarılmışsa da bir kısmı çıkartılmamıştır.

Çalışmamızın zamanının bir bölümünü teşkil İkinci Meşrutiyet devrinde Osmanlı Merkezî Hükûmeti'nin, taşra teşkilatı ve idaresi ile ilgili yaptığı, en önemli düzenleme, yukarıda ifade edildiği üzere, H. 19 Rebiyülahir 1331 (M. 28 Mart 1913) tarihinde yayımlanan "İdare-i Umûmiyye-i Vilâyât Kanun-ı Muvakkatı" isimli geçici kanundur (Düstûr, 1332: 186-216; Takvim-i Vekâyi, Nu. 1414). Bu düzenleme, esasen az üstte işaret ettiğimiz üzere 1876 Anayasası'nın otuz yedi sene önce amir olduğu gecikmiş ve kısmen muvaffak olunmuş bir tanzimdi. Yeni düzenleme, ülkenin mülkî taksimi cihetinde bir değişiklik getirmemiş; meriyetteki "vilayet - liva - kaza - nahiyeye - karye"den teşkil ettirilen beş kademeli idarî taksimatı ve onların idarecilerine verilen "vali, mutasarrıf, kaymakam, müdür ve muhtar" unvanlarını muhafaza etmiştir. Kanun'un ilk maddesinde vilayet merkezlerinin kaza statüsüne dönüştürülerek başına bir kaymakam atanacağı, ikinci maddesinde ise müstakil livaların vilayet hükmünde olduğu ayrıca belirtilmiştir.

Osmanlı taşra idaresinde Tanzimat'la beraber müstakil mutasarrıflık uygulaması yaygınlık kazandı. Bu uygulamada bir eyalete bağlı bulunmayan ve mutasarrıf tarafından yönetilen sancaklar idarî bakımdan doğrudan merkeze bağlıydı. Özellikle 1864 yılında uygulanmaya konulan yeni vilayet sistemi içinde elviye-i müstakile veya gayr-i mülhaka diye anılan ve doğrudan doğruya Dâhiliye Nezaretine bağlanan bu tür sancaklar, hükmi şahsiyet bakımından vilayet hükmündeydi (Düstûr, 1332: 186). Bu

tür livaların yönetimine tayin edilen mutasarrıflar valinin yetkilerine sahip olduğu gibi, liva idare meclisi de vilayet idare meclisinin görev ve yetkilerine sahip kılınmıştı (C.DH., 46/2299: 10; DH. MKT., 1420/105; İsmail Hakkı, 1328: 331). Vilayetlerdekine benzer olarak müstakil livalarda da buraya tabi kazaların Müslim ve gayrimüslim nüfus oranlarına göre seçilen azalardan teşkil ettirilen bir Umumî Meclis vardı (DH. UMVM., 64/64; DH.UMVM., 63/40; DH.UMVM., 61/26). Seçilmiş bu yerel temsilciler senede bir defa mutasarrıfın başkanlığında toplanarak sancağa ait bayındırlık, imar ve inşaat; yol yapım, bakım ve onarımı; ticaret ve sanayinin geliştirilmesi; maarif ve terbiyenin umumileştirilmesi; esas niteliğine hanel getirilmeden vergilerin taksim ve tadili, yenilerinin konulması; her nevi hububat ve hayvan cinsinin ıslahı gibi liva halkının umumi menfaatine yönelik her türlü konuyu müzakere ederler ve karara bağlarlardı. Alınan kararlar bir rapor hâlinde merkezî hükümetin onayına sunulurdu (Düstür, 1289: 639-641).

Yüz ölçümü ve nüfusları ayrıca ayrı bir vilayet teşkiline müsait olmamakla beraber gerek civardaki vilayet merkezlerine olan uzaklığı gerek mevkilerinin özel önemi itibariyle bir vilayete bağlanması uygun görülmeyen müstakil livaların sayısı, II. Meşrutiyet'in ilanından itibaren İstanbul Hükûmeti tarafından merkezî kontrolü sağlamak, ülke topraklarını daha verimli kullanmak, idari birimler arasındaki iletişim ve ulaşım aksaklıklarını gidermek başta olmak üzere her vesile ile arttırılmıştır (İsmail Hakkı, 1328: 331; Ortaylı, 2000: 64). H. 1324 (M. 1907-1908) yılında Kudüs-i Şerif, Bingazi, Zor, İzmid, Biga, Çatalca ve Cebel-i Lübnan olmak üzere sadece yedi sancak müstakil liva statüsünde iken (Salname-i Devlet-i Osmaniyye, 1324: 7) Maraş sancağının müstakil liva haline getirildiği 1915 senesine kadar Eskişehir, Antalya, Urfa, İç-il, Bolu, Canik, Karahisar-ı Sahib, Karesi, Kal'a-i Sultaniye, Kayseri, Kütahya, Mentеше ve Niğde livalarının da eklenmesiyle bu sayı, yirmi bire çıkmıştır. Aynı tarihte Osmanlı ülkesinde Edirne, Erzurum, İstanbul, Adana, Ankara, Aydın, Bağdad, Basra, Cezayir-i Bahr-i Sefid, Musul, Hicaz, Yemen, Bitlis, Beyrut, Haleb, Hüdavendigâr (Bursa), Diyarbakir, Suriye, Sivas, Trabzon, Kastamonu, Konya, Ma'muretulaziz ve Van namlarında yirmi dört vilayet vardı. Mısır, Trablusgarb-Bingazi, Kıbrıs, Sisam, Tunus ve Girid gibi imtiyazlı eyalet/vilayetler de hukuken Osmanlı'ya tabiydiler (DH.SNM., 44/1: 4; Salname-i Devlet-i Osmaniyye, 1334: 476-817). Mülhak livaları doğrudan merkeze bağlama politikası çerçevesinde 1917 Ekimine kadar iki mülhak liva daha müstakil liva statüsüne çevrilmiştir (DH.İ.UM.EK., 108/91).

Esasen Osmanlı Devleti'nde XIX. yüzyılın son çeyreğinden itibaren üç kademeli bir mülkî taksimatın oluşturulması meselesi; halkın idarî işlerinin kolaylaştırılması, memur sayısının azaltılarak verimli bir kamu maliyesi oluşturulması, geniş sınırlara sahip vilayetlerin daraltılarak asayiş ve güvenliğin suhuletle sağlanması gibi gerekçelerle dile getirilmiştir (Y.EE., 9/6). Müstakil mutasarrıflık uygulaması ise bu tarz idareye bir geçiş olarak görülmekteydi.

İlerleyen zamanlarda vilayetlerin peyderpey lağvedilerek doğrudan doğruya Dâhiliye Nezaretine bağlanması temayülü, prensip haline getirildi. Bu eğilim kapsamında vilayetlerin taksimatı ile ilgili kurulan komisyonların görevlerini tayin eden H. 7 Zilhicce 1327 (M. 20 Ocak 1909) tarihli bir Talimatname'nin dokuzuncu maddesinde; mevcut müstakil livaların olduğu gibi idare edilebileceği, hatta mülhak livalardan coğrafi vaziyeti gereği müstakilen idaresi iktiza edenlerin bağlı oldukları vilayetten tefrik edilip müstakil hale ifrağ edileceği belirtilmişti (DH.HMŞ., 29/81). Keza 1909 yılında İstanbul merkezli Beyoğlu, Üsküdar, Çatalca ve İzmit sancaklarından bir vilayet teşkili hakkındaki Kânun Layihası müzakere edilirken o sıralarda müstakil mutasarrıflık usulünce idare edilen İzmid ve Çatalca'nın tesis edilecek İstanbul vilayetine bağlanmaması yönünde karar verilmiştir (İ.KAN., 6/7). İttihat ve Terakki Fırkası, kamu işlerinin yürütülmesini yavaşlattığı gerekçesiyle meriyetteki dört dereceli idarî taksimatın nahiyе-kaza-vilayet şeklinde üç kademeli bir surete dönüştürüleceğini 1916 yılında hazırladığı hükûmet beyannamesine eklemiştir (Tunaya, 1992: 225-226).

Mülhak sancakların dönüştürülmesi ile ilgili en radikal adım 1917 sonbaharında atıldı. Dâhiliye Nazırı Mehmed Talat Paşa, önce Batı Anadolu'daki Konya, Aydın, Ankara, Kastamonu ve Hüdavendigâr vilayetlerine bağlı livalar ile Malatya livasının R. 1334 (M. 1918) senesinden itibaren müstakilen idareleri hakkında tanzim edilen bir kanun tasarsını ve esbabı mucibe layihasını Sadaret aracılığıyla Meclis-i Vükela'ya (Bakanlar Kurulu) R. 13 Teşrinievvel 1333 (M. 14 Ekim 1917) tarihinde takdim etmiştir. Nazır, bir gün sonra bu kez aynı makama 1918 senesi başından itibaren tüm gayr-i mülhak livalara vilayet unvanı verilmesi hakkında bir irade-i seniye müsveddesi ile esbabı mucibeli bir yasa teklifi daha sunmuştur.

Dâhiliye Vekâletinin her iki teklifi, Meclis-i Vükela'da müzakere edildikten sonra ülkedeki tüm livaları ilgilendirecek üç maddelik kısa bir Kanun Layihası hazırlanıp üç gün içerisinde Sadrazam tezkeresiyle R. 1 Teşrinisani 1333 (M. 1 Kasım 1917) tarihinde Mebusan Meclisi'ne gönderildi. Hükûmet Tasarısı içeriği şöyle idi:

“Madde 1- 1334 (1918) senesi Mart'ından itibaren bilumum elviye-i mülhaka doğrudan doğruya merkezden idare olunacaktır.

Madde 2- Lüzum görülecek livaların idare-i hususîyeleri müstakil kalmak şartıyla muamelat-ı umumîyelerinin seferberliğin hitamı tarihine kadar tevhidden idaresi için Dâhiliye Nezaretine me'zuniyet verilmiştir.

Madde 3- Bilumum livalara sene-i mezkure Mart'ından itibaren vilayet unvanı i'ta kılınmıştır.

Madde 4- İşbu kanunun icrasına Hey'et-i Vükela memurdur.”

Kanun Layihasının, dönemin eğilimine uygun olarak 1876 Kânun-ı Esasî'nin 108. maddesinin iktiza ettiği “tevsî-i mezuniyet/yetki genişliği” ilkesine atıf ile hazırlandığı ifade edilmiştir. Gereğesine göre mülhak livaların müstakil hale getirilmelerinin eğitim, bayındırlık ve sanayi gibi pek çok sahada kâr ve faydeler netice verdiği daha önce tecrübe edilmiştir. Ayrıca gayr-i mülhak liva halkları, kendini alakadar eden işlerin karar alma süreçlerine doğrudan katılarak geleceğine hükmettikten başka ümran ve iktisadi kabiliyetleri sayesinde hızla gelişeceklerdir (DH.İUM.EK., 108/91).

Mebusan Meclisinde Kanun teklifini tetkik ve müzakere eden Dâhiliye Encümeni (Komisyonu), mülhak sancakların doğrudan merkeze bağlanarak idare edilmesini tasvip etmekle beraber 1876 Kânun-ı Esasî'nin 109. maddesini gerekçe göstererek müstakil livaların vilayet olarak isimlendirilmeyip liva olarak kalmasını ve birinci maddenin de “bil-umum mülhak livalar müstakil mutasarrıflıklara kalb edilmiştir.” şeklinde olmasını kararlaştırmıştır. Komisyon, devam etmekte olan harbin sebep olabileceği zorunlu hallerde Hükûmet'in elini rahatlatmak amacıyla Tasarı'nın ikinci maddesini “Bu seferberliğin devamı müddetine münhasır olmak üzere lüzum göreceği livaları tevhidden idare etmeğe Dâhiliye Nezareti me'zundur.” biçiminde tadil etmiştir. Yasa teklifine eklediği dördüncü bir madde ile de savaş boyunca mülhaken idare olunacak livaların seferberliğin sonunda müstakil olacaklarını hükme bağlamıştır.

Eş zamanlı Yasa Tasarısı'nı görüşen Muvazene-i Maliye Encümeni ise teklifteki düzenlemeye ve Dâhiliye Encümeninin yaptığı tadilata prensip olarak katılmakla beraber tüm mülhak livaların değil, sadece yirmi tanesinin 1334 Mart'ından itibaren müstakil mutasarrıflık haline getirilmesini ön gören çok kısa bir kanun layihası hazırlayarak R. 19 Kânunuevvel 1333 (M. 19 Aralık 1917) tarihli mazbatasıyla birlikte Mebusan Meclisi Hey'et-i Umumiyesine (Genel Kurulu) sunmuştur (Meclis-i Mebusan Levâyih-i Kanuniye ve Encümen Mazbataları, Nu. 382). Kanun Tasarısı metninde müstakil hale getirilmesi düşünülen yirmi livanın isimleri verilmemiştir. Ancak bu sancakların, Dâhiliye Nezaretinin yukarıda da değinilen yazışmalarında adları geçen Malatya, Zonguldak, Musul, Kerkük, Habur, Sincar ve Cizre ile Konya, Aydın, Ankara, Kastamonu ve Hüdavendigar vilayetlerine bağlı on bir liva olması muhtemeldir.

Muvazene-i Maliye Encümeninin “1334 senesi Mart'ından itibaren elviye-i mülhakadan yirmi kadar livanın müstakil mutasarrıflıklara tahvilen idaresine me'zuniyet verilmiştir.” şeklinde tadil ettiği Kanun Layihası'nın son hali, Mebusan Meclisi Genel Kurulunun R. 29 Kânunuevvel 1333 (M. 29 Aralık 1917) tarihinde gerçekleşen yirmi dördüncü oturumunda üzerinde yapılan hararetli müzakerelerin akabinde gerçekleştirilen iki oylama ile kabul edilmiş ve Ayan Meclisine gönderilmiştir (Meclis-i Mebusan Zabıt Ceridesi, 1333: 363-371). Ancak Ayan Meclisi Tasarı'yı görüşmeden kapanınca Kanun kadük kalmıştır. Bu yöndeki değişiklikler, ancak milli mücadele döneminde TBMM tarafından gerçekleştirilecektir. Hülasa müstakil mutasarrıflık daha dar bir sahada, merkezin ve mutasarrıfın kontrolünün arttığı ve Merkezî Hükûmetçe de tercih edilen bir idarî tarzıdır. Hatta Cumhuriyet devrinde vilayetler bu sebeple küçültülmüştür (Ortaylı, 2008: 519).

MÜSTAKİL LİVA DÖNEMİ

Maraş Sancağının Müstakil Livaya Tahvili

Maraş halkı, Livalarının 1866'da Haleb Vilayeti'ne ilhak edilmesinden hiçbir zaman memnun kalmadı. Çünkü Maraş, Haleb'e yüz elli dört kilometre başka bir ifade ile kırk dört saatlik uzak bir mesafedeydi (Salname-i Vilayet-i Haleb, 1326: 461). Bu durum, şehrin Vilayet merkeziyle olan ulaşım ve iletişimini çok zorlaştırmaktaydı. Dahası Sancağın, ticari ve beşeri münasebetleri de Haleb'den ziyade Adana ileydi. Bu gerekçelerden ötürü ahali, Haleb'den irtibatlarının kesilerek ya tekraren Adana'ya bağlanma veya müstakil mutasarrıflık haline dönüştürülme yönündeki isteklerini, daha 1870'li yılların ortalarında merkezî Hükûmet nezdinde dile getirmeye başlamıştı (ŞD., 2886/35). Gerek şehir ileri gelenleri gerekse de yerel resmi yetkililerin pek çok teşebbüsüne ve hatta bir defasında İngiltere'nin Haleb konsolosunun müracaatına rağmen bu talepleri, 1915 baharına kadar olumlu sonuçlanmadı. Bu başlık altında bu zorlu dönüşüm süreci, alakalı arşiv vesikalarının sunduğu bilgilere göre ele alınacaktır.

Tespit edilebildiği kadarıyla Maraş ahalisinden birçok kimse ilk kez 1875 yılında Sancaklarının Haleb'den tefrik edilerek Adana Vilayetine bağlanması için çok sayıda arzuhal ve telgrafnameler ile Sadrazamlığa müracaat ettiler. Ancak üzerinden bir sene geçmesine rağmen bu müracaattan herhangi bir sonuç alınamayınca bu kez müderrislerden İsmail, Mustafa ve Mehmed Efendiler, benzer mahiyetteki isteklerini içeren bir arzuhali R. 18 Şubat 1291 (M. 2 Mart 1876) tarihinde aynı makama gönderdiler. Müderrisler, dilekçelerinde Maraş'ın coğrafi yönden hem hudut olduğu Adana Vilayetine ekonomik açıdan da bağımlı olduğunu; ulaşım, asayiş ve ticari ilişkiler cihetinden hatta sosyal yönden Haleb'den ziyade Adana'ya daha yakın olduğunu belirtmişlerdir. Şayet Maraş livası, mesafece daha yakınındaki Adana'ya bağlanırsa idare işlerinin kolaylaşacağını, eşkıyalık faaliyetlerinin önü alınarak asayişin temin edileceğini ve halkın bundan çok memnun kalacağını ifade etmişlerdir. Eğer merkezî Hükûmetçe bu ilhak uygun görülüyorsa, Maraş'ın en azından müstakil mutasarrıflık haline tahvilini de önermekteydiler. Dilekçeleri Şura-yı Devlet'e havale edilmiş, orası da H. 15 Rebiyülevvel 1293 (M. 10 Nisan 1876) tarihinde Haleb valiliği ve Vilayet İdare Meclisinin bu husustaki görüşlerini yazı ile istemiştir (ŞD., 2886/35). Bu müracaatın akıbetiyle ilgili herhangi bir arşiv vesikasına tesadüf edilmemişse de olumlu bir netice çıkmadığı anlaşıyor.

Yedi yıl sonra bu sefer İngiltere'nin Haleb konsolosu, İngiliz sefaretî kanalıyla İstanbul Hükûmetine R. 20 Teşrinievvel 1293 (M. 1 Kasım 1883) tarihinde sunduğu tahriratında, Maraş mutasarrıfının Ermenileri Katolik mezhebinin kabul etmeye zorladığını ve idarede yetersiz kaldığını ileri sürerek Maraş sancağının müstakil hale getirilerek dirayetli bir vali eliyle yönetilmesinden başka çare olmadığını dillendiriyordu. Yazısı, 24 Kasım 1883 tarihinde Hariciye Nezaretine havale olunduysa (HR.SYS., 1774/36) da herhangi bir olumlu sonuç çıkmamıştır.

Ayrılma konusunu tekrar tekrar gündeme getirmekten bıkmayan halk, maarif iane hisselerini gerekçe göstererek Maraş Sancağı adliye muamelelerinin Adana Vilayetine merbut olmak üzere müstakil mutasarrıflığa tahvili yönündeki taleplerini kaleme aldıkları istida ile H. 4 Muharrem 1314 (M. 15 Haziran 1896) tarihinde bir kez daha Bâb-ı Âliye ilettiler. Her defasında olduğu gibi kanun gereği kanaati sorulan Haleb valiliği: Liva'nın ayrılmasında bir fayda olmadığını, maarif iane hisselerinin merkeze alınmasından kaynaklı halkın şikâyetlerinin, bu hisselerin mahallinde sarf edilmesiyle ortadan kalkacağını İstanbul'a bildirince (BEO, 796/59655) bu dilekçeden de müspet bir netice alınamamıştır.

Sancaklarının Haleb'den ayrılarak müstakil bir sancağa tahvil ettirilmesi hususunda ısrarcı olan Maraşlılar, 1910 yılının Şubat sonları ile Mart başlarında İstanbul'a çok imzalı ve mühürlü iki tane mahzar yani dilekçe daha gönderdiler. Hatta bir tanesini Mebusân Meclisi Başkanlığına hitaben kaleme almışlardı. Dâhiliye Nezaretinin ilgili dairesi, her iki dilekçeyi, usul üzere, konu hakkındaki görüşlerini almak için Haleb Vilayetine havale etmiştir (DH.MUİ., 69/79; DH.MUİ., 79/39). Neticede ahalinin dediği yine kabul edilmedi. Halkın ve yerel yetkililerin uzun zamandır süreklilik kazanan bu talep ve şikâyetlerini nazariitibara alan merkezî Hükûmet, Maraş Sancağı'nın müstakil liva haline getirilmesini ancak 1915 yılında sonuçlandırmıştır. Esasen bu düzenleme, Hükûmet'in o sıralarda, üst satırlarda izah edildiği gibi, takip ettiği merkezileştirme yani mümkün mertebe sancakları doğrudan merkeze bağlayarak idare etme siyasetinin bir tezahürüydü.

Arşiv vesikalarından izlendiği kadarıyla Maraş livasının Haleb'den tefrik edilip müstakil livaya dönüştürülmesinin son safhası şu şekilde cereyan etmiştir: Çalışma esnasında her ne kadar gerekçeli raporuna tesadüf edilmemiş olursa da meselenin öncelikle, ilgili kurullarda görüşüldüğü anlaşılıyor. Akabinde Haleb Vilayetine bağlı Maraş, Adana Vilayeti mülhakatından İçel ve Hüdavendigâr Vilayetine tabi Kütahya sancaklarının hazır tahsisatlarıyla müstakil liva haline dönüştürülmelerinin bu livaların iktisadi yönden gelişmelerine ve daha iyi idare edilmelerine sebep olacağı kanaatine varılması üzerine bir Layiha kaleme alınmıştır. Ardından bu Layiha, Dâhiliye Nezareti tarafından H. 12 Rebiyülahir 1333 (M. 27 Şubat 1915) tarihinde Sadâret makamına takdim edilmiştir. Bundan sonraki süreç çok hızlı ilerlemiştir. Nitekim Maraş, İçel ve Kütahya sancaklarının hazır tahsisatlarıyla müstakil liva haline getirildiğini ve bu kararın icrasına Dâhiliye nâzırının memur olduğunu belirten Sultan Mehmed Reşad'ın iradesi, H. 14 Rebiyülahir 1333 / R. 16 Şubat 1330 (M. 1 Mart 1915) tarihinde yani iki gün içerisinde çıkmıştır. Nihai kararın altında Sadrazam Mehmed Said ve Dâhiliye Nâzırı Talat Bey'in imzaları da yer almıştır (İ.DH., 1512/79; DH.EUM.MKT., 71/30; DH.İD., 222/21, lef. 1, 12). İrade-i seniyye, Sadrazam namına müsteşar vekili imzasıyla ertesi gün, hem gereğinin icra edilmesi hem de ilgili vilayet ve merkezdeki alakalı dairelere tebligatların yapılması amacıyla Bâb-ı Âli Daire-i Sadâret Umûr-ı Mühimme Kalemî tarafından Dâhiliye Nezaretine gönderilmiştir (DH.İD., 222/21, lef. 11; BEO, 4341/325511; DH.EUM.LVZ., 27/114). Nezaretin İdare-i Umûmiyye-i Dâhiliye Müdürlüğünden de iki gün sonra Dâhiliye nâzırı adına müsteşar imzasıyla Maliye ve Maarif Nezaretleri ile alt birimleri başta olmak üzere merkezdeki pek çok daireye tezkereler yazılmış³ ve ilgili vilayetlere ve yerel birimlere de telgraflar çekilmiştir (DH.İD., 222/21, lef. 10). Neticede Rumi 1331 senesi Mart'ından yani 14 Mart 1915 tarihinden itibaren (DH.UMVM., 130/45; DH.MB.HPS.M., 19/75, lef. 8) liva-i gayr-i mülhaka statüsüne dönüştürülen Maraş'ın bu statüsü, 1921 Anayasası'nın kabulüne kadar devam edecektir.

Yukarıda ifade edildiği üzere taşra idaresi ile ilgili olarak hazırlanıp 28 Mart 1913 tarihinde yayımlanan "İdare-i Umûmiyye-i Vilâyât Kanun-ı Muvakkatı" isimli Geçici Kanunu'nun birinci maddesine göre liva idaresinin reis ve mesulü mutasarrıftı. İkinci maddesine göre ise elviye-i gayr-i mülhaka vilayet hükmünde olduğu için bu livaların mutasarrıfları sancaklarını adeta valiler gibi doğrudan merkeze bağlı olarak idare ederlerdi (Düstûr, 1332: 186). Tetkikimizin kapsadığı dönemde resmi kaynaklarda Maraş müstakil livasının hem Osmanlı döneminde hem Cumhuriyet döneminin ilk yıllarına kadar mutasarrıf unvanlı idareciler tarafından yönetildiği; 1924 yılından itibaren de bu idareciler için vali unvanı kullanıldığı anlaşılmaktadır. 1915-1933 seneleri arasında Maraş liva/vilayetinde görev yapan on altı mutasarrıf/validen isimleri, kaynaklarda tespit edilebilenlere dair veriler 1 numaralı tabloda verilmiştir. Zikredilen bu mutasarrıflardan Ata Bey'in mebus olmak için şehirden ayrılması üzerine 18 Aralık 1919 tarihinde livaya mutasarrıf tayin edilen Cemil Bey'in, Fransız işgali altındaki görev yerine gidememesi (İ.DUİT, 43/34; BEO., 4606/345447; DH.HMŞ., 32/45) üzerine Maraş, milli mücadelesini sürdürdüğü sıralarda tahrirat müdürü Cevdet Bey tarafından yaklaşık bir buçuk yıl kadar vekâleten yönetilmiştir (DH.ŞFR., 658/143; DH.ŞFR., 548/31). Cevdet Bey'in Cizre kaimmakamlığına atanmasından (BEO, 4622/346638) sonra ise Hükûmet, bu vekâleti Ayntab 24. Fırka Kalemî Reisi İrfan Bey'e tevcih etmiştir (DH.ŞFR., 108/33; DH.ŞFR., 660/52).

Tablo 1. Maraş sancağı/livası mutasarrıf ve valileri (1915-1933)

Mutasarrıfın				
Adı	Unvanı	Göreve Başlama -Bitişi	Tahmini Görev Yılları	Kaynak
Mümtaz Bey	Mutasarrıf	30.11.1914-?	1914-1915	BEO. 4324/324244; İ.DH. 1511 /25; DH.EUM.MEM.65/13
İsmail Kemal Bey		?- 17.02.1917	1915-1917	BEO. 4456/334162
Cevdet Bey		17.02.1917-?	1917	BEO. 4456/334162

3 Geniş bilgi için bkz. DH.İD., 222/21, lef. 10; DH.İUM.EK., 91/71; DH.İUM.EK., 6/77; DH.İUM.EK., 6/76; DH.EUM.MKT, 71/14; DH.İUM.EK., 6/98; DH.HMŞ., 30/119; DH.MB.HPS.M.. 19/75; DH.EUM.LVZ, 28/20; MF.MKT., 1206/38; ML.EEM., 1138 /17; MF.MKT., 1206/41.

Mehmet Ata Bey	05.04.1917- 18.12.1919	1917-1919	BEO. 4458/334338; BEO. 4606/345447
Cemil Bey	18.12.1919	-	BEO. 4606/345447
Cevdet Bey ⁴	-	1919-1920	DH.ŞFR. 654/79; BEO. 4622/346638
İrfan Bey ⁵	03.1920-?	1920	BEO. 4620/346487; DH.ŞFR. 108/33
Remzi Bey	?-23.06.1921	1920-1921	BCA, 30-18-1-1 / 3-25-2
Re'fet Bey	23.06.1921- 02.03.1922	1921-1922	BCA, 30-18-1-1 / 3-25-2; BCA, 30-10-0-0/ 64-430-4
Ekrem Bey	02.03.1922- 27.05.1925	1922-1925	BCA, 30-10-0-0/64-430-4; BCA, 30-18-1-1/ 5-28-4
Halid Bey	27.05.1925-?	1925-1927	BCA, 30-18-1-1/ 13-30-11
Mehmet Sabri Bey	?-06.02.1929	1928-1929	BCA, 30-18-1-2/ 2-15-1
Ferruh Bey	06.02.1929 18.01.1931	- 1929-1931	BCA, 30-18-1-2/ 2-15-1; BCA, 30-18-1-2/17-2-9
Bekir Sami	18.01.1931- 18.07.1932	1931-1932	BCA, 30-18-1-2/17-2-9; BCA, 30-18-1-2/30-53-16
Mehmet Arif Bey	18.07.1932- 25.12.1932	1932	BCA, 30-18-1-2/ 32-79-17; BCA, 30-18-1-2/30-53-16
Fahrettin	05.01.1933- 31.12.1934	1933-1934	BCA, 30-18-1-2/33-2-3

Mülki Taksimat

Müstakil livaya tahvil çalışmaları devam ederken Maraş şehri müteberanından Kadızâde Fehmi, Bayezidzâde Şükrü, Bayezidzâde Abdülkadir, Acemli Medresesi Müderrisi Halil, Bayezid Medresesi Müderrisi Ali, Hırlakyan Edaris, Arifi Beyzâde Sıdkı, Protestan Reis-i Ruhani Harun, Katolik Marhasa vekili Soran, Ermeni Marhasa vekili Sehak, Kikyan Kirkor ve Varzaniyan müştereken R. 12 Şubat 1330 (M. 25 Şubat 1915) tarihinde Dâhiliye Nezaretine ve Mebusan Meclisi Riyasetine konu ile ilgili bir telgraf çektiler. Adı geçenler, telgraflarında sancaklarının bağlı oldukları Halep Vilayetinin hem geniş olması hem de Maraş'a uzak olmasından, özellikle de daha önce Maraş livasına bağlı olan Hassa, İslahiye ve Bahçe kazalarının Cebel-i Bereket livasına ilhak edilmesinden dolayı şehrin gelişmediğini ifade ediyorlardı. Şayet müstakil mutasarrıflık haline getirilirse Sancağın doğal kaynakları, ziraata elverişli arazisi, ticarî kapasitesi ile tarihi ehemmiyeti ve coğrafi konumu sayesinde hızla terakki edeceğini, asayişin sağlanmasının yanı sıra idaresinin de kolaylıkla yapılabileceğini söylüyorlardı. Ayrıca Liva'nın ticareti açısından hayati bir öneme sahip olabilecek ve şehir merkezine on beş saat mesafedeki ana tren hattının İslahiye'deki istasyonundan daha kolay yararlanmak için de İslahiye kazasının mutlaka eskiden olduğu gibi tekrar Maraş'a bağlanmasını yetkili makamlardan istirham etmekteydiler. Ancak müstakil livaya dönüşüm sonuçlandığından dilekçeleri, işleme alınmadan R. 5 Mart 1331 (M. 18 Mart 1915) tarihinde Mebusan Meclis-i Umûmî Kâtipliğine iade edilmiştir (DH.İD., 222/21, lef. 4-6).

Maraşlıların İslahiye ve Bahçe kazalarını Adana Vilayetinden ayırıp kendi livalarına ilhak ettirmek hususundaki girişimleri ilerleyen zamanlarda da tekrarlanmıştır. Bu bağlamda Liva İdare Meclisi kararıyla birlikte H. 16 Zilhicce 1333 (M. 25 Ekim 1915) tarihinde Dâhiliye Nezaretine Maraş mutasarrıfı tarafından bir arıza arz edildi. Arızada evvelce Maraş'tan fekkedilerek Cebel-i Bereket Sancağına dâhil edilen İslahiye ve Bahçe kazalarının ticarî, iktisadi ve ziraî bağlantılarının daha çok Maraş ile olduğu, hatta bu kaza ahhalilerinin yaz mevsiminde yaylamak ve hayvanlarını otlaklara götürmek suretiyle Maraş ve Pazarcık hudutları içerisinde hareket ettikleri özellikle vurgulanmıştır. Bu gerekçelerden zikredilen kazaların halkının refahının temini, resmi işlerinin kolaylıkla ve düzenli yürütülmesi amacıyla bunların tekraren Maraş'a bağlanması için gerekli girişimlerinin yapılmasına izin istenilmekteydi. Dâhiliye Nezareti, 1913 Vilayât Kanununun ilgili maddeleri gereği, aralarında haberleşerek gereken varsa yapmak üzere konuyu, H. 2 Muharrem 1334 (M. 10 Kasım 1915) tarihinde Adana Valiliğine havale eder. Meselenin buradaki Vilayet Encümeninde görüşülmesi sırasında bahse konu iki kazanın coğrafi

⁴ Mutasarrıflık görevini vekâleten yürütmüştür (DH.ŞFR., 658/143)

⁵ Vekâleten atanmıştır (BEO, 4620/346487).

mevkileri itibariyle esasen Maraş'a uzak oldukları, hem demiryolu hem de şose yollarla Cebel-i Bereket'in merkezi Osmaniye'ye bağlı olmalarına rağmen Maraş'a böyle bir ulaşım ağlarının olmadığı çünkü 1500 metre yüksekliğindeki Gâvurdağlarının bu bağlantıyı sekteye uğrattığı dile getirilmiştir. Sonuç olarak İslahiye ve Bahçe kazalarının Adana'dan ayrılarak Maraş'a ilhak edilmesinde herhangi bir fayda elde edilemeyeceği gibi işleri daha da karışıklığa sevk edeceği dile getirilerek talep reddedilmiştir (DH.İ. UM., 45/30, lef. 1-3).

Dâhiliye Nezareti Nüfus Sicili Genel İdaresi Müdürlüğünün neşrettiği Osmanlı ülkesinin R. 1330 (M. 1914-1915) Senesi Nüfus İstatistik Defterine göre Maraş livasının Maraş Merkez, Elbistan, Zeytun (Süleymanlı), Pazarcık ve Göksun adlarındaki beş kazasında toplam 192.555 kişi yaşarken (DH. SNM, 44/1: 34; 1330 Senesi Nüfus İstatistiki, 1336: 34) R. 1332 senesi başlarına yani 1916 Mart-Nisan tarihine ait nüfus verilerine göre ise aynı kazalarda 100.672'si erkek ve 95.073'ü kadın olmak üzere toplam 195.745 kişi yaşamaktaydı (332 Senesi Nüfus İstatistik Cetveli, 15).

Osmanlı mahallî idare/idarecileri, Birinci Cihan Harbi esnasında özellikle bölgedeki Ermenilerin başka yerlere sevk ve tehcir edildiği yıllarda merkezî Hükûmetten yöredeki bazı şehir/kasaba isimlerinin değiştirilmesi yönünde taleplerde bulunmuşlardır. Mesela, Adana Vilayeti mahallî hükûmetinin Feke kazasına tabi Rum nahiyesi isminin Turan, Haçın kazası isminin Avniye, Kozan sancağının merkezi olan Sis kasabası isminin Adliye namlarıyla isimlendirilmesi talebi, seferberlik zamanında böyle bir değişikliğin karışıklığa sebep olacağı gerekçesiyle H. 14 Şevval 1333 (M. 25 Ağustos 1915) tarihinde Hükûmet tarafından reddedilmiştir (DH.İ.UM., 48/19). Benzer şekilde Maraş Mutasarrıfı da Göksun kazasına tabi Geben-i İslam köyü ile o sıralarda ahalisi tahliye edilen Geben-i Hristiyan köyünün "Feyziye" namıyla isimlendirilmesi için gereken izni talep eden bir arızayı H. 7 Şaban 1333 (M. 20 Haziran 1915) tarihinde Dâhiliye Nezaretine sunmuştur (DH.İ.UM., 48/12). Bu değişiklik talebinin gerçekleştiği diğer bir arşiv belgesinden anlaşılıyor (DH.UMVM., 144/22).

Maraş idarî birimlerinin isimlerinde önemli bir değişiklik, Zeytun kazasının adının değiştirilmesi ile 1915 Haziran başlarında yaşanmıştır. Arşiv vesikalarından anlaşıldığı üzere Zeytun kaymakamı, kazanın resmîyetteki Zeytun isminin hâlihazırda halk tarafından istimal edilen Yenişehir ile değiştirilmesi yönündeki talebini, R. 3 Mayıs 1331 (M. 18 Mayıs 1915) tarihinde yazılı olarak Maraş mutasarrıflığına bildirmiştir. Mutasarrıf vekili Rıza da uygundur görüşüyle birlikte gereği için bu arzı Dâhiliye Nezaretine şifre telgrafla iletmiştir (DH.İ.UM., 48/11, lef. 4). Nezaretin İdare-i Umûmiyye Kalemi, Zeytun kazasının isminin, burada Ermeni isyancılarla yaşanan çatışmalar esnasında şehit olan Maraş jandarma kumandanı Binbaşı Süleyman Cevdet Bey'e izafeten Süleymanlı olarak isimlendirilmesinin uygun olacağı yönünde hazırladığı layihayı, R. 17 Mayıs 1331 (M. 30 Mayıs 1915) tarihinde Sadârete tezkere ile arz etti (DH.İ.UM., 48/11, lef. 6). Padişah Mehmed Reşad'ın bu konudaki izin ve irade-i seniyesi ile bu iradenin icrasına Dâhiliye Nazırı'nın memur olduğunu belirten Sadrazam Mehmed Said ve Dâhiliye nazırı Talat'ın imzasını taşıyan karar, iki gün sonra R. 19 Mayıs 1331 (M. 1 Haziran 1915) tarihinde çıkmıştır (DH.İ.UM., 48/11, lef. 3; Takvim-i Vekâyi, Nu. 2196:1). Kararın gönderildiği Dâhiliye Nezareti de birkaç gün zarfında ilgili kurum ve kişilere müzekkere ve telgraflar göndermek suretiyle gerekli yazışmaları gerçekleştirmiştir. Maraş Mutasarrıfının sancağa bağlı Nefs-i Maraş, Elbistan, Göksun, Süleymanlı ve Pazarcık kazalarının Birinci Cihan Harbi'nin ilanından önce ve sonraki tarihlere ait ve milliyet esasına göre tanzim edilmiş nüfus cetvellerinin üst yazısı olarak Dâhiliye Nezaretine gönderdiği H. 25 Şevval 1333 (M. 5 Eylül 1915) tarihli bir arızadan da Süleymanlı isminin artık resmi yazışmalarda kullanıldığı görülmektedir (DH.EUM.KLU., 10/24, lef. 2).

İsim değişikliğinin üzerinden daha bir sene geçmeden bu kez Süleymanlı kaza merkezinin münasip bir yere nakledilmesine dair bir resmi yazışma trafiği yaşanmıştır. Bu bağlamda Süleymanlı kaymakamı Kâzım bütün memurlar adına, kaza merkezinin Süleymanlı kasabasından münasip bir merkeze nakledilmesi ve şu andaki kasabada da üçüncü sınıf bir nahiyeye kurulması talebini içeren bir telgrafi, R. 24 Kânunusani 1331 (M. 6 Şubat 1916) tarihinde İstanbul'a iletmiştir. Kaymakam, talebine gerekçe olarak Kazanın yüzde doksanını teşkil eden gayrimüslimlerin buradan nakledildiğini, geriye kalan on dört Müslüman köyünün bir yıllık gelirinin, kazanın bir aylık masraf ve memur maaşlarına dahi kâfi gelmediğini ve uzun zamandır bu konuda çektikleri pek çok sıkıntıyı ileri sürmekteydi (DH.İ.UM.,

6 Detay için bkz. DH.İ.UM., 48/11, lef. 2; BEO, 4358/326806; DH.İ.UM., 48/11, lef. 1; MF. MKT., 1209/ 79; DH.MB.HPS., 154/22; Kurumlara yapılan tebligatlar için ayrıca bkz. MLEEM., 1155 /25; MF.MKT., 1209/74.

45/49, lef. 4). Eş zamanlı Kaza dâhilinde iskân edilen muhacir temsilcileri ise böyle bir değişikliğin kendi güvenliklerine hanel getireceğini ve yöredeki eşkiya tasallutu yüzünden buradan başka yere hicrete mecbur kalacaklarını ifade eden bir telgrafi Dâhiliye Nezaretine çektiler. Vilayet idaresi ile ilgili 1913 Geçici Kanunu'nun ilgili maddelerine göre bu tür değişiklikler ancak Vilayet Genel Meclislerinin kararı, Dâhiliye Nezaretinin oluru ve Padişahın onayı ile mümkün olduğundan (Düstûr, 1332:186 (3. Madde) konu Maraş mutasarrıflığına havale edilmiştir. Maraş mutasarrıfı Kemal kendisinin ve İdare Meclisi'nin olumlu görüşünü içeren arzını, R. 2 Şubat 1331 (M. 15 Şubat 1916) tarihinde telgrafla Nezaret'e iletmiştir. Mutasarrıf, arzında ahalsinin diğer yerlere nakli sebebiyle gerçi Süleymanlı kazasının mevkiinin önemini kalmadığını fakat bu civardaki elli kadar karye için icap eden bir karyede üçüncü sınıftan bir kaza ve Süleymanlı kasabasında da aynı sınıftan bir nahiyeye teşkilatına lüzum olduğunu ifade etmekteydi (DH.İ.UM., 45/49, lef. 3). Ancak bir gün sonra Nezaretin İdare-i Umûmiyye-i Dâhiliye Müdüriyeti tarafından Maraş Mutasarrıflığına gönderilen yazıda bu değişikliğe şimdilik gerek olmadığı bildirilmiştir (DH.İ.UM., 45/49, lef. 1).

R. 1332 yılının Teşrinisani ayının sonlarında (1916 Kasım başlarında) mahallinde tanzim edilip Merkeze gönderilen, Maraş kazaları ile nahiyelerindeki mahalle ve köylerin hane miktarını gösteren cetvellerden anlaşıldığına nazaran Maraş beş kazadan meydana gelmekteydi. Bunlardan Maraş Merkez kazasının Etraf-ı Şehir, Bertiz, Nadirli, Hartlab, Yenicekal'a, Camustil, Şekeroba ve Çakallı olmak üzere sekiz nahiyesi vardı. Merkezini Bağdin-i Sağır karyesinin oluşturduğu Pazarcık kazasının da Etraf-ı Şehir, Sinemenli, Kılıçlı, Dağlı, Bozağa Atmalısı, Kuşçu Ceridi, Deregezen Atmalısı ve Ufacıklı namlarında sekiz nahiyesi mevcuttu. Elbistan'ın Efsus, Göksun'un da Andırın isimleriyle birer nahiyesi bulunurken Süleymanlı kazasının herhangi bir nahiyesi yoktur (DH.UMVM., 144/3; DH.UMVM., 144/22).

Malî yani Rumî 1333-1334 (M. 1917-1918) tarihli Osmanlı Devleti'nin son Salnamesinde yirmi bir elviye-i gayr-i mülhaka listesinde yer alan ve Mutasarrıf Ata Bey yönetimindeki Maraş Sancağı; Maraş, Elbistan, Pazarcık, Süleymanlı (nam-ı diğer Zeytun) ve Göksun olmak üzere beş kazadan müteşekkildi (Salname-i Devlet-i Osmaniyye, 1334: 806-807).

R. 11 Nisan 1330 (M. 14 Nisan 1914) tarihinde Maraş merkez kazasının Etraf-ı Şehir, Bertiz, Yenicekal'a, Hartlab, Camustil, Nadirli, Çakallı ve Şekeroba isimlerindeki sekiz nahiyesine bağlı toplam yüz on iki köy bulunmaktaydı (Alparslan-Toroğlu, 2015: 45). Ancak yaklaşık bir sene sonraki bir arşiv kaydına göre bu sayı, üç azaltılarak yüz dokuza düşürülmüştür. Dâhiliye Nezareti, R. 22 Temmuz 1331 (M. 4 Ağustos 1915) tarihli şifreli telgrafla Maraş Mutasarrıflığından livadaki kazaların milliyet esasına göre Birinci Cihan Harbinin ilanından önce ve sonraki nüfusları hakkında bilgi talep etmiştir. Bunun üzerine Maraş Nüfus Memuru'nun kayıtlara uygun olarak tanzim ettiği ve Mutasarrıfın R. 23 Ağustos 1331 (M. 5 Eylül 1915) tarihli arzı ekinde Nezarete gönderilen defterlerde Harbin ilanından hemen önce ve zikredilen tarihe kadar Merkez kazaya tabi yüz dokuz karye ismi sayılmıştır. Tabi oldukları nahiyeler belirtilmeden kaydedilen bu karyeler şunlardır: Kuzucaklı, Nacar-ı Sağır, Hacıbey Çiftliği, Gömeç, Elmalar, Bulanık, Yusufçacı, Peynirdere, Kerhan, Ağyar, Göllü, Ayaklıcaoluk, Gafarlı, Dereli, Kozludere, Köseli, Kavlaklı, İsmaili, Çamçakallı, Kürtül, Kılağuzlu, Kürtlerafşarı, Çobanlı, Budaklı, Kılağlı, Camuslu, Hacıyüblü, Yeniyan, Başdervişi, Kemallı, Ağabeyli, Kabasakal, Boyalı, Gedayimli, Honpur, Sarıçukur, Maksudlar, Kal'a, Kızılseki, Öslü, Karadere, Sır, Gölpınar maa Gafarlı, Sadıklı, Kal'akaya, Yeşildere, Düldül, Çokran, Hartlab, Yeniyan, Zeytindere, Fatmalı, Delihacılı, Çağırkan, Kişifli, Cüceli, Önsen, Dadağlı, Dönüklü, Fındıcak, Künperli, Afşarlı, Önsenhopuru, Orçan, Araplar, Tilbi Çiftliği, Uzunkışla, Çullu, Hasanağa, Ferhuş, Hopur maa Şeref, Ümmetdede, Atizi, Çamurlu, Hacımustafağa Çiftliği, Köprüağzı, Abbaslar, Yeniyan, Süsü Kürtleri, Köşürge, Demrek, Yenikoy, Sarımollalı, Avkasır, Menciki maa Varyanlı, Anabat, Araplar, Şuğur, Fenk, Döngöge, Mucukdere, Köyönü, Nasara, Çürükkoz, Kötekli, Gölceğiz, Sarılar, Ağcakoyunlu, Göllü Maa Narlıca, Ceceli, İloğlu, Kılılıoğlu, Çobantepe, Güllühöyük, İmalı, Muratçakıroğlu Çiftliği, Beynamazlı, Dedeler ve Karalar. Zikredilen bu köylerin dokuzunda (Tilbi Çiftliği, Araplar, Mucukdere, Köyönü, Nasara, Çürükkoz, Kötekli, Gölceğiz ve Fındıcak) Ermeniler yalnız yaşarken yedisinde (Demrek, Döngöge, Sarılar, Muratçakıroğlu Çiftliği, Kişifli, Ayaklıcaoluk ve Dönüklü) Müslümanlarla birlikte yaşamaktaydılar. Diğer doksan üç karyede sadece Müslümanlar sakindi. Tüm köylerin Savaş'tan önceki toplam nüfusu 31.653 (27.827 kişisi Müslüman) kişiydi. R. 18 Ağustos 1331 (M. 31 Ağustos 1915) tarihine gelindiğinde ise özellikle tehirden dolayı bu nüfus, 27.888'e düşmüştür. Kayıttan Ayalcaoluk ve Tilbi Çiftliği köylerindeki altmış bir Ermeni'den başka köylerdeki tüm Ermenilerin bu tarihte tehirden dolayı ayrılmış olduğunu anlaşıyor (DH.EUM. KLU., 10/24, lef. 2-4).

Yine Dâhiliye Nezaretinin bahsi geçen talebi doğrultusunda Elbistan kazası için hazırlatılıp İstanbul'a gönderilen defterden anlaşıldığına göre şehir merkezinde Kızılcaoba, Hacıhamza, Hacıyakub ve Hacışaban isimlerinde dört mahalle ve kaza sınırları içerisinde yaklaşık yüz kırk iki köy bulunmaktadır. Yereldeki kayıtlara uygunluğu R. 3 Ağustos 1331 (M. 16 Ağustos 1915) tarihinde Elbistan Nüfus Memuru tarafından onaylanan deftere nazaran bütün bu yerleşim birimlerinde tamamı Müslüman 45.446 nüfus yaşamaktaydı (DH.EUM.KLU., 9/ 35). Keza R. 2 Eylül 1331 (M. 15 Eylül 1915) tarihinde yerel birimlerce kayıtlara muvafık olarak Pazarcık kazası nüfusuna dair tanzim edilen cetveldeki kayıtlardan Savaş'tan önce buranın Etraf-ı Şehir, Bozağa Atmalısı, Ufacıklı, Deregezen Atmalısı, Sinemenli, Kılıçlı, Kuşçu Ceridi ve Dağlı namlarındaki sekiz nahiyesine bağlı yüz bir köyde 23.627 kişi sakin iken zikredilen tarihte bu sayının 24.271 kişiye çıktığı anlaşılmaktadır. Pazarcık'ın sadece merkezi olan Bağdin-i Sağır karyesinde 30 kişilik gayrimüslim olduğu belirtilmişken diğer köylerde herhangi bir gayrimüslim kaydedilmemiştir (DH.EUM.KLU, Nu. 10/ 13). Aynı amaçla Göksun kazası için oluşturulan listede ise Savaş başlamadan önce buraya tabi Göksun ve Andırın kasabalarıyla seksen adet karyenin toplam nüfusu 25.012 olarak kaydedilmiştir. R. 6 Ağustos 1331 (M. 19 Ağustos 1915) tarihinde Kazanın idarî birim sayısında değişiklik yaşanmamış ancak nüfus çok az bir artış ile 25.215'e yükselmiştir. Göksun'un Değirmendere, Kireç, Acemli, Tartanlı, Davidli, Geban, Bunduk, Taşoluk ve Gölpınar karyelerinde yaşayan Ermenilerin tehcire tabi tutulmadığı anlaşılmaktadır (DH.EUM.KLU., 10/36, lef. 2-3). Sancağın diğer kazalarının karye isimleri ve diğer detayları, çalışmanın hacmini arttıracığı endişesiyle buraya dercedilmemiştir. Teferruatı için gösterilen arşiv vesikasına müracaat edilebilir.

Merkezî Hükûmet yaklaşık bir sene sonra Maraş yerel hükûmetinden Liva'nın kazalarındaki köylerin sahip olduğu hane miktarlarının teferruatını talep etmiştir. İlgili mahallî dairelerin hazırladığı defterlere göre H. 17 Safer 1335 (M.12 Aralık 1916) tarihinde Maraş Merkez kazasının sekiz nahiyesine bağlı yüz sekiz7 karyenin toplam 5.683 hanesi bulunmaktadır. Bu karyelerden nüfusunun hepsi Ermeni tebaadan müteşekkil olan Gölceğiz, Tilbi Çiftliği, Fındıcak, Arablar ve Mucukderesi sakinlerinin tamamı bu tarihe gelince tehcir edilerek uzaklaştırılmıştır. Muradçakıroğlu, Kişifli ve Dönüklü köylerinin ise Müslüman aileler hariç Ermeni aileleri tehcire tabi tutulmuştur (DH.UMVM., 144/3). Bu karyelere ait diğer detaylar 2 numaralı tabloda gösterilmiştir.

Tablo 2. *Nefs-i Maraş kazası nahiyelerine tabi karyeler (12 Aralık 1916)*

Nahiye			
İsmi	Karye		Hane Adedi
	Adedi	İsimleri	
Etraf-ı Şehir	15	Kuzucaklı, Nacar-ı Sağır, Hacıbey Çiftliği, Gömeç, Elmalar, Bulanık, Yusufnacılı, Peynirdere, Kerhan, Ağyar, Göllü, Ayaklıcaoluk, Gaffarlı, Dereli, Kozludere	683
Bertiz	16	Çobanlı, Budaklı, Kılağlı, Camuslu, Hacıyüplü, Yeniyan, Başdervişi, Kemallı, Ağabeyli, Kabasakal, Boyalı, Gedayimli, Honbur, Sarıçukur, Maksudlar, Kal'a	628
Yenicekal'a	18	Yeniyan, Süsü Kürtleri, Köşürge, Demrek, Yeniköy, Sarımollalı, Avkasır, Menciki maa Varyanlı, Anabat, Arablar, Şuğur, Fenk, Döngüle, Mucukderesi, Köyönü, Nasara, Çürükkoz, Kötekli	1027
Hartlab	16	Kızılseki, Öşlü, Karadere, Sır, Gölpınar maa Gafarlı, Sadıklı, Kal'akaya, Yeşildere, Döldül, Çokran, Hartlab, Yeniyan, Zeytindere, Fatmalı, Delihacılı, Çağırğan	945
Camustil	12	Kişifli, Orçan, Cüceli, Önsen, Dadağlı, Dönüklü, Fındıcak, Künperli, Afşarlı, Önsenhopuru, Arablar, Tilbi Çiftliği	1074

7 Belgenin yekûn kısmında her ne kadar 109 yazılmışsa da cetvelde 108 adet köy ismi zikredilmiştir.

Nadirli	7	Köseli, Kavlaklı, İsmaili, Kürtül, Çamçakallı, Kılağuzlu, Kürtlerafşarı	495
Çakallı	11	Uzunkışla, Çullu, Hasanağa, Ferhuş, Hopurlu maa Şerefoğlu, Ümmetdede, Atizi nam-ı diğer Saidbey Çiftliği, Çamurlu, Hacımustafa Çiftliği, Köprüağzı, Abbaslar	237
Şekeroba	13	Gölceğiz, Sarılar, Ağçakoyunlu, Ceceli, İloğlu, Kılılıoğlu, Çobantepe, Göllühöyük, İmalı, Muradçakıroğlu, Beynamazlı, Dereler, Karalar	594
Toplam	108		5.683

R. 13 Teşrinisani 1332 (M. 26 Kasım 1916) tarihinde Elbistan kazasının, şehir merkezinde yukarıda zikredilen dört mahallesi ile birlikte, sahip olduğu yüz yirmi beş adet karyesinde toplam 10.373 hane mevcuttu. Bir sene önceki kayda göre Elbistan'ın köy sayısında on yedi kadar bir azalma görülmektedir. Elbistan'ın hane sayısı iki yüzün üzerinde olan en büyük köyleri sırasıyla Hunu (269 hane), Nurhak (259 hane), Çelgi (258 hane), Yapalağ-ı Sağır (212 hane) ve Yapalağ-ı Kebir (203 hane) idi. Diğer köylerin isimleri aşağıdaki tabloda verilmiştir.

Tablo 3. Elbistan kazası nahiyelerine tabi karyeler (26 Kasım 1916)

Nahiye				Hane Adedi
İsmi	Karye			Hane Adedi
	Adedi	İsimleri		
Merkez	94	Çıplaklar, İzgin, Çoğulhan, İnciğin, Perçenek, Çelegi, Uzunçayır ve Ortaviran, İğde, Kilisecik ve Ortaviran, Kal'aaltı, Büyükkabağac-ı Sağır, Erçene, Koçabadkaşanlısı, Çomu, Alemdar, Kuşkayası, Peynirci, Burtu, Akviran, İldelek, Yapalağ-ı Sağır, Maraba, Hasankendi, Alembey, Ağlıca, Kullar, Kullartatları, Bıçakçı, Murata, Beyre maa Göcekli, Nurhak, Haniler maa Tevekkelli, Soyтарыuşağı, Şi'reşanlı, Derbend, Milyanlı, Nargile, Çiftlikkal'ası, Çiftlik, Çiçek, Çitlik, Geçid, Anbarcık, Demircilik, Til, Evliya, Köşüler, Aktıl, Beştepe, Yalak maa Kanberli, Altısulü? maa tevabii, Çerkesuşağı, Topallı, Kisdik, Dervişcimli, Hasanalili, Atmalıkaşanlısı, Küplüce, Akpınar, Ağçaşar, Malap, Höyücük, Köşk, Fakıoğlu, Alkayaoğlu, Atmalı, Körücek, Evzaniyekal'ası, Buget, Karaelbistan, Güvercinlik, Karahöyük, Balıkçıl, Evzaniye, Evcihöyüğü, Yapalağ-ı Kebir, İncecik, Sarıyatak, Şuğul maa tevabii, Palavar, Karamağara, Kastal, Kantarma Maa Küçük, Tepebaşı, Sünnet, Dayıkendi, Tapkıran, Atmalı maa tevabii, Köseyahya, Ketizmen, Topaktaş, Yaylakürtül, Alışar, Anbar		6.636
	25	Emirli, Tılaşun, Sevin, Sevin Kiliseciği, Emirilyas, Melikir, Aristil, Hunu, Lorşun, Karagöz, Maraboz, Tanur, Armudalanı, Söğüdderesi, Kerevin, Oğlakkayası, Koçabad, Koçabadatları, Çullolar, Sinekli, Hurman, Serkesçayı, Kabakulak, İncirli, Altaş, Çağılğan, Poskoflu, Büyükkabağac-ı Kebir, Mehre		2.032
Toplam	125			8.658

Aynı tarihte Süleymanlı kazasının İslâm adında bir mahallesi ile Tombak, Ağılobası, Karadut, Kabaktepe, Kandil, Malatya, Soysalı, Sarıgüzel, Kertman, Beşan, Dönükler, Tanur, Döngel, Evcilibası, Ericek, Hacıdere, Büyükkızılıcık, Aristil Hacıkasımağa, Karaömerli, Seklegan, Küçüksu, Fındık, Kamışcık, Kötürge, Yazıkilise, Deveboynu, Kargabükü, Kitz, Korkmaz, Çardak, Natır, Soğucak, Kemal, Ağçaşar, Ördek, Göncü, Nişanit, Mihal, Karaağaç, Çağılğan, Yeniyanan, Karacalar, Karakütük, Behsenlik?, İslamköy, Fenk, Fırnis ve Sisne olmak üzere kırk sekiz karyesinin ismi deftere işlenmiştir. Çardak (152 hane, 710 kişi), Büyükkızılıcık (114 hane, 668 kişi), Sarıgüzel (112 hane, 657 kişi) ve Ericek (99 hane, 542 kişi) bunların en kalabalık olanlarıdır. Kazanın toplam 2.256 hanesinde ikamet eden nüfus 10.965 kişidir. (DH.UMVM., 144/3).

Maraş Mutasarrıfı Kemal Bey'in, Hükümet'in aynı mealdeki talebine karşılık R. 5 Kânunuevvel 1332 (M. 18 Aralık 1916) tarihinde Dâhiliye Nezaretine gönderdiği tezkeresinin ekinde Göksun ve Pazarcık kazalarındaki kuranın havi olduğu hane adetlerine ait iki cetvel bulunmaktadır. O cetvel içeriklerinden öğrenildiği kadarıyla R. 24 Teşrinisani 1332 (M. 7 Aralık 1916) tarihinde Göksun kaza merkezine ve Andırın nahiyesine Acıelma, Kozcakoz, Hutaş, Küçükmezuki?, Heft, Mecidiye, Taşoluk, Yusufefendi, Timurağa, Hacıömerfendi, Kal'aköy, Bozhöyük, Keklikoluğu, Tahirbey, Mahmudbey, Mehmedbey, Kanlıkavak, Ortatepe, Alıçlıbucak, Armudlu, Kömür, Kavşık, Akboyun, Mürsel, Kumarlı, Boztopraklı, Hacıveliuşağı, Çiçekli, Kürtler, Sisne, Kargaçayırı, Burhaniye, Feyziye, Değirmendere, Küçükkızılıçık, Yeniyapan, Gökahmedli, Kesim, Karamanlı, Tokmaklı, Ağçakoyunlu, Abazalı, Fatmalı, Bektaşlı, Kabağağaç, Babikli, Takvalar, Kıyıkçı, Arablar, Kızık, Anacık, Bahadırlı, Kuzgun, Mollamehmedli, Köseli, Somaklı, Boynuyoğunlu, Bostanlı, Balk, Boğazören, Kabaklar, Çukadarlı, Emirler, Torlar, Gökçeli, Torun, Karapınar, Sarıdanışmanlı, Camuzluk, Soğancılar, Efrağazlı, Darıovası, Orçan, Meryemşil, Kurucaova, Çukurhisar, Kireç, Gölpınar, Acemli, Tartanlı, Şevikli, Bunduk ve Davidli isimlerindeki yaklaşık seksen dört köy tabii bulunmaktaydı. Kazanın tamamında 4.695 hane mevcuttu. Köylerin içerisinde en büyükleri Feyziye (202 hane), Şeviki (134 hane), Kumarlı (137 hane), Çukurhisar (100 hane), Kanlıkavak (92 hane) ve Timurağa (92 hane) karyeleriydi.

Aynı cetvellere göre Pazarcık kazasının yüz altmış beş haneye sahip merkez karyesi Bağdin-i Sağır'ın yanı sıra sekiz nahiyesine tabii yüz bir köyünün mevcut olduğu görülmektedir. R. 28 Teşrinisani 1332 (M. 11 Aralık 1916) tarihinde Kazanın havi olduğu yekûn hane sayısı ise 6.232'dir. Çığraşanlı (370 hanelik), Çağalğan Ceridi (334 hanelik) ve Helete (280 hanelik) karyeleri en fazla haneye sahip köylerdir (DH.UMVM., 144/22).

Tablo 4. Pazarcık kazası nahiyesine tabii karyeler (12 Aralık 1916)

Nahiye İsmi	Karye		Hane Adedi
	Adedi	İsimleri	
Etraf-ı Şehir	4	Bağdin-i Kebir, İncirli, Nacar-ı Kebir, Tatirlik	307
Bozağa Atmalısı	14	Göçer, Yumaklıceridi, Taşdemir, Harmancık, Gizirli, Tilkiler, Sakalar, Kızkapanlı, Kişiler, Turunçlu, Aşıklar, Göçer Demirciler, Ağçalar, Şallıuşağı	1.153
Ufacıklı	14	Ağçakoyunlu, Yukarımülk, Karabıyıklı, Tabya, Karakesik, Beşçeşme, Selmanlı, Eğrice, Karagöl, Kuzkend, Kelleş, Ufacıklı, Aşağımülk, Mezra	548
Sinemenli	19	Kantarma Hızıranlı, Kantar Memişağa, Kantarma Polyanlı, Fituşağı, Tevekkelli, Avanusuşağı, Koçular, Kelibişler, Emirusuşağı, Çaparyemmular, Bozlar, Alibeyuşağı maa Çiğolar, Zeynebuşağı, Maksuduşağı, Çığraşanlı, Kolyanlı, Milyanlısoko, Milyanlıüngüd, Çokyaşar	1.237
Kuşçu Ceridi	12	Emirler, Evri, Şeyhli, Yamaçoba, Bayadlı, Diğerşarkaya, Kullar, Alcı, Sarılar, İskenderli, Şarkaya, Yeniyapan	632
Kılıçlı	21	Keleksikli, Dedeler, Çelebli?, Arablar, Köskanlı, Hamzikanlı, Karaçay, Çiçek, Han, Eğlen, Öksüzlüküpelikiz, Ördekdede, Osmandede, Öksüzurumoğlu, Çöçelli, Narlı, Karahöyük, Şatırhöyüğü, Kuyumcular, Doğanlı Karahasan, Nefs-i Doğanlı	616
Deregezen Atmalısı	4	Sultanlı Memişağa, Sultanlı Hasankoca, Horikanlı, Çimikanlı	256
Dağlı	13	Göynük, Sakarkaya, Abbasiyye, İnekli, Azablı, Çataltepe, Tacirli, Savran, Hacılar, Helete, Cerid-i Sağır, Çağalğan Ceridi, Beşanlı	1.318
Toplam	101		6.067

Arşiv vesikalarındaki bu kayıtlar, Rumi 1328 (M. 1912-1913) tarihli Devlet Salnamesinin sunduğu verilerle karşılaştırıldığında köy sayıları azalan Maraş Merkez kazasının köy sayısı yüz on ikiden yüz sekize ve Elbistan'ın yüz elli üçten yüz yirmi beşe düşmüştür. Karye sayıları artırılan Göksun'un karye sayısı seksen ikiden seksen yediye, Zeytun/Süleymanlı'nın otuz altıdan kırk altıya ve Pazarcık'ın seksen sekizden yüz bire çıkarılmıştır. Sancak dâhilindeki toplam köylerin sayısı da dört azalarak dört yüz yetmiş birden dört yüz altmış yediye düşmüştür.

Maraş Maarif müdürlüğü görevi esnasında R. 1332'de (M. 1916-1917) kaleme aldığı ve Maarif Vekâleti tarafından R. 1339 (M.1923) yılında neşredilen Maraş Tarihi ve Coğrafyası isimli eserinde Besim Atalay, isimlerini yazmadan Merkez kazaya yüz dokuz köyün bağlı bulunduğunu ve bunların arasından Orçan, Dönüklü, Anabat, Kürtül, Hartlab, Fatmalı ve Sır köylerinin en büyükleri olduğunu beyan etmektedir (Atalay, 1339: 161).

Zaman zaman Maraş sancağına tabi nahiye merkezleri geçici olarak değiştirilmekteydi. Nitekim Fırnis nahiye merkezinin nakliyle ilgili bir gelişme 1920 ilkbaharında şöyle cereyan etmiştir. H. 12 Rebiyülahir 1338 (M. 2 Mart 1920) tarihinde Fırnis nahiyesi müdüriyet merkezinin geçici olarak Süleymanlı kasabasından Ilıca civarındaki Yeniyanan karyesine nakline izin talebi için Maraş Mutasarrıf vekili İrfan imzasıyla bir arıza gönderilmiştir. Nakil işinin gerekçesinde hükümet dairesi olarak kullanılan evin nahiye memurlarıyla jandarmaları istiaha yetmediği, münasip başkaca bir yerin tedarikinin de mümkün olmadığı hatta yersizlikten dolayı mevcut askeri kışlanın bile Liva yönetiminin emriyle tehirden dönen Ermenilere verildiği vurgulanmıştır. Dilekçede ayrıca Süleymanlı Kaymakamlığının talebi olan bu değişikliğin Mutasarrıflıkça ve Liva İdare Meclisince de uygun görüldüğü ifade edilmiştir. Nezaretin mesele hakkındaki tensip yazısı, R. 27 Nisan 1336 (M. 27 Nisan 1920) tarihinde İdare-i Umûmiyye-i Dâhiliye Müdüriyeti kanalıyla Maraş mutasarrıflığına iletilmiştir (DH.İ.UM., 10/2, lef. 1-2).

VİLAYET DÖNEMİ

Maraş Livasının Vilayete Tahvili

Milli Mücadele yıllarında mülkî idare sahasında gerçekleştirilen en esaslı düzenleme 20 Ocak 1921 tarihli ve 85 sayılı Teşkilât-ı Esasiye Kanunu'dur. Tamamı yirmi üç maddelik kısa bir anayasa metni olmasına rağmen bu Kanun'un 10-23. maddelerinde ülkenin idarî teşkilatlanmasına dair önemli maddeler yer almıştır. Bunların münderecatına göre Türkiye, coğrafi durumu ve iktisadi ilişkileri açısından vilayetlere ayrılmıştır. Vilayetler kazalara bölünmüş, kazalar da nahiyelerden meydana getirilmiştir. Bahsedilen bu köklü bir değişiklikle son yirmi otuz seneden beri Osmanlı aydınları ve bürokratları tarafından teklif ve teşebbüs edilen idarî bölümlenmede liva/sancak derecesinin kaldırılarak üç kademeli mülkî sisteme anayasal düzeyde geçilmiştir. Vilayet birimi ise Osmanlı dönemindeki büyüklükte değil günümüz il ölçeği nispetinde tanımlanmış ve merkezden atanacak vali tarafından idare edileceği hükme bağlanmıştır. Dahası vilayet ve nahiyelerin tüzel şahsiyetlerinin bulunduğu ve vilayet idaresinin yetki genişliği ile görev ayrımı ilkelerine dayandığı kabul edilmiştir (Ceride-i Resmîye, 1/1, 7 Şubat 1337: 1-3; Düstür, 1929: 196-199; Özbudun, 2008: 79). Dâhiliye Vekâleti, mevcut tatbikatı, 1921 Anayasası'ndaki maddelere uyumlu hale getirmek amacıyla müstakil ve mülhak tüm livaların vilayete dönüştürüldüğünü, mutasarrıf unvanlarının vali ile değiştirildiğini bir tamim (genelge) ile tebliğ etmiştir (TBMM Zabıt Ceridesi, 1339: 111-120). Ancak müstakil livaların vilayete dönüştürülmesine rağmen 1913 Geçici Kanunu'nun yürürlükte olmasından ötürü daha sonraki birkaç yıl boyunca da birtakım sorunlar devam etmiştir (Ceride-i Resmîye, 1/3, 21 Şubat 1337: 4) Türkiye Cumhuriyeti'nin ikinci Anayasası olup H. 16 Ramazan 1342 / R. 20 Nisan 1340 (M. 20 Nisan 1924) tarihli ve 491 sayılı Teşkilât-ı Esasiye Kanunu da taşra idaresi ile ilgili olarak aynı taksimi benimsemiştir⁸. Anayasa'nın "Vilayât" başlığı altındaki ilgili iki maddesi şöyle idi

"Madde 89: Türkiye coğrafi vaziyet ve iktisadî münasebet nokta-i nazarında vilayetlere, vilayetler kazalara, kazalar nahiyelere münkasımdır ve nahiyeler kasaba ve köylerden tereküp eder.

⁸ Anayasa'nın orijinal tüm metin için bkz. Ceride-i Adliye, 2/22, 23, 24: 786-795; Resmi Ceride, 2/71: 4-7; Düstür, 1931: 1019-1032; T.C. Devlet Salnamesi (1925-1926), 1926: 28-44.

Madde 90: Vilayetlerle şehir, kasaba ve köyler hükmî şahsiyeti haizdir.” (Resmi Ceride, 2/71, 24 Mayıs 1340: 7; Ceride-i Adliye, 2/22-24: 794).

Tüm bu kanunî düzenlemelerle gerçekleşen değişimin bir yansıması olarak “müstakil mutasarrıflık” konumunda bulunan Maraş, vilayet statüsünde itibar edildi. Fakat bunun hemen tatbikata ve resmi yazışmalara yansımadağı anlaşılmalıdır. Nitekim milli mücadeledeki kahramanlıkları vesilesiyle isminin “Kahramanmaraş” şeklinde değiştirilmesine yönelik 29 Mart 1923’te hazırlanan kanun tasarısında Maraş’ın hala liva (BCA, 30-10-0-0 / 66-439-22); 16 Ekim 1923 tarihli bir diğer belgede ise mutasarrıflık unvanı ile anıldığı görülmektedir (BCA, Fon. 30-10-0-0, Yer Nu. 154-89-8). Maraş için 1924 başlarından itibaren vilayet unvanının kullanılmaya başlandığı anlaşılıyor. Çünkü 9 Mart 1924 tarihli bir arşiv vesikasında (BCA, 30-11-1-0 / 4-8-9) ve şehrin manevi şahsiyetinin kırmızı kurdeleli istiklal madalyası ile taltif edildiği 5 Haziran 1925 tarihli kararnamede Maraş vilayeti şeklinde kaydedilmiştir (BCA, 30-10-0-0 / 194-329-20). Vali olarak tavsif edilen ilk Maraş yöneticisi de 27 Mayıs 1925 tarihinde Kozan valiliğinden Maraş valiliğine terfi ettirilen Halid Bey’dir (BCA, 30-18-1-1 / 13-30-11).

1921-1933 Arası Mülkî Taksimat

Mahalli yetkililerin Süleymanlı kaza teşkilatının başka uygun bir yere nakledilerek bu kasabanın bir nahiye merkezi haline dönüştürülmesiyle ilgili 1916 yılında dile getirdikleri talepleri, ancak sekiz sene sonra kaza merkezinin Andırın’a nakliyle gerçekleşebilmiştir. Meselenin ilgili kurul ve kurumlarda görüşülmesinden sonra alınan karar, ekinde gerekçesi ile birlikte R. 20 Kânunusani 1340 (M. 20 Ocak 1924) tarihinde Dâhiliye Vekili imzasıyla onay için Başvekâlete sunulmuştur (BCA, 30-11-1-0 / 3-4-14). Başbakanlığın onayının ardından R. 13 Mart 1340 (M. 13 Mart 1924) tarihli Resmi Ceride’nin 65 numaralı sayısında yayımlanan üçlü kararname ile Süleymanlı kaza teşkilatı, Andırın’a nakledilirken ismi de Andırın olarak değiştirilmiştir. Aynı karar ile Andırın nahiye teşkilatı de Süleymanlı’ya taşınmıştır. Yeni Süleymanlı nahiyesi de ihtiva ettiği karyeler ile birlikte Göksun kazasına ilhak edilmiştir. Süleymanlı kazasının lağvından sonra bura ile irtibatı kalmayan Fırnis nahiyesi Maraş Merkez kazasına bağlanmıştır (Resmi Ceride, 2/65, 13 Mart 1340: 2). Böylelikle 1907 yılında istemeden kaza merkezi olma özelliğini Göksun’a bırakan Andırın kasabası, on yedi sene sonra tekraren kaza statüsüne kavuşmuştur.

Bahsedilen düzenlemelere rağmen 22.000 km² yüz ölçüme sahip Maraş Vilayeti, 1925-1927 yıllarında Vali Halid Bey idaresindeydi ve Maraş Merkez, Pazarcık, Elbistan, Göksun ve Andırın’dan oluşan beş kazalı idarî taksimatını hala korumaktaydı (T.C. Devlet Salnamesi (1925-1926), 1926: 832-833; T.C. Devlet Salnamesi (1926-1927), 1927: 1114-1115, 1120). Türkiye Cumhuriyeti’nin 1927 yılında yapılan ilk genel nüfus sayımı istatistikleri, Maraş’ın adı zikredilen beş kazasının toplam 186.855 nüfusu olduğunu göstermektedir (28 Teşrinievvel 1927 Umumî Nüfus Tahriri, 1929: XIII). 1928-1930 arasında sınırlarında ve kaza düzeyinde mülkî taksimatında herhangi bir değişiklik meydana gelmeyen Vilayetin nahiyelerinin sayısında esaslı bir azalma olmuştur. Bu sıralarda Maraş merkez kazasının Yenicekal’a ve Fırnis namlarında iki; Elbistan’ın Efsus ve Göksun’un Süleymanlı isimlerinde birer nahiyesi mevcut iken Pazarcık ve Andırın’ın ise herhangi bir nahiyesi bulunmamaktaydı (T.C. Devlet Salnamesi (1927-1928), 1928: 1208; T.C. Devlet Yıllığı (1928-1929), 1929: 698-702; T.C. Devlet Yıllığı (1929-1930), 1930: 548).

1927-1930 arasına ait Türkiye Cumhuriyeti Devlet Yıllıklarındaki bilgilere nazaran Maraş Vilayeti dâhilindeki kazalardan Maraş’ın yüz yirmi üç, Elbistan’ın yüz yirmi altı, Göksun’un altmış üç, Pazarcık’ın yüz sekiz ve Andırın’ın kırk altı köyü bulunmaktaydı (T.C. Devlet Salnamesi (1925-1926), 1926: 832-833; T.C. Devlet Salnamesi (1926-1927), 1927: 1114-1115, 1120; T.C. Devlet Salnamesi (1927-1928), 1928: 1208; T.C. Devlet Yıllığı (1928-1929), 1929: 698-702; T.C. Devlet Yıllığı (1929-1930), 1930: 548). Dâhiliye Vekâleti Nüfus Umum Müdürlüğünün 1928 yılında neşrettiği Son Teşkilatı Mülkiyede Köylerimizin Adları isimli yayında ise bu sayılar biraz farklılık göstermektedir. Rakamsal teferruatı 5 numaralı tabloda açıkça görüleceği üzere zikredilen tarihte Maraş kazasının yüz yirmi üç, Andırın kazasının kırk beş, Elbistan kazasının yüz yirmi beş, Göksun kazasının altmış beş ve Pazarcık kazasının yüz iki olmak üzere Vilayet’in toplam dört yüz altmış karyesi mevcuttur. Kaza ve nahiye merkezlerinde

mevcut elli iki mahallenin kırk ikisi şehir merkezinde yer almaktaydı (Son Teşkilatı Mülkiyede Köylerimizin Adları, 1928: 939-949)9.

Tablo 5. *Maraş vilayeti kazalarına tabi mahalle ve köy adetleri (1928)*

Kaza			Nahiye		
İsmi	Mahalle Adedi	Karye Adedi	İsmi	Mahalle Adedi	Karye Adedi
Maraş	42	123	Merkez	42	96
			Fırnis	-	15
			Yenicekal'a	-	12
Andırın	1	45	Merkez	1	45
Elbistan	6	125	Merkez	4	90
			Efsus	2	35
Göksun	3	65	Merkez	2	36
			Süleymanlı	1	29
Pazarcık	-	102	Merkez	-	102
Toplam	52	460	9	52	460

Devlet Arşivleri Başkanlığının Cumhuriyet Arşivi'ndeki bir vesikadan Adana Vilayeti'nin Kadirli kazasına bağlı Çokak nahiyesinin merkezi Çokak ile buraya bağlı Çığsar, Altunbuğa, Gümbeter, Rifatiye, Canbaz, Akifiye köyleri ve Kocafakılar, İskenderli ve Keleşli mevkilerinin Kadirli ile olan irtibatlarının kopartılarak 16 Ocak 1929 tarihli bir kararname ile Maraş'ın Andırın kazasına bağlandıkları anlaşılmaktadır. Dâhiliye Vekâleti, bu değişikliğe sebep olarak zikredilen yerleşimlerin bağlı oldukları merkeze on beş saat mesafede olmalarını, halkın Kadirli şehir merkezi ile ulaşımının geç ve güç sağlanmasını, Andırın kazasına ise üç saat mesafede yer almalarını ve ahalinin iktisadi münasebetlerinin de daha çok bu kaza ile olmasını göstermiştir (BCA, 30-11-1-0 / 45-43-1).

Maraş Vilayeti'nde en esaslı sınır değişikliği, 1933 yılında bazı vilayetlerin ilgası ve bazılarının birleştirilmesi hakkında olup 20 Mayıs 1933 tarihinde kabul edilen 2197 sayılı kanun ile Pazarcık kazasının buradan ayrılarak Gaziantep vilayetine bağlanması ile gerçekleşmiştir (BCA, 490-1-0-0 / 496-1997-3; BCA, 490-1-0-0 / 2-8-6; BCA, 30-10-0-0 / 66-441-5; T.C. Resmî Gazete, 2411, 27 Mayıs 1933: 2511). Böylelikle Vilayetin sınırları iyice daraltılmıştır.

SONUÇ

Osmanlı Devleti, tanzimat döneminde her sahada olduğu gibi taşra idaresi ve mülkî taksimat alanında da önemli reformlara girişmiştir. Bu sahada istikrarlı bir hatta ilerlememiş gitgelli bir çizgi takip etmiştir. Önce XIX. yüzyılın ortalarında küçük eyaletleri birleştirerek muktedir valiler marifetiyle idare cihetine gitmiştir. Bu kapsamda Maraş eyaletini, 11 Eylül 1848 tarihinde Adana eyaletine ilhak etmiştir. Ancak bu tarz bir idare verimli olmayınca Maraş, 1856-1866 arasında müstakil sancak statüsünde vezir rütbeli mutasarrıflar eliyle idare edilmiştir.

Merkezi Hükûmet, taşra idaresindeki esaslı bir değişimi 1864 yılında çıkardığı Vilayet Teşkilat Nizamnamesi ile başlatmıştır. Klasik dönemdeki eyaletlerden biraz daha genişçe vilayetler oluşturarak Nizamname'yi tedricen uygulamaya başladı. 1866 yılında Halep ve Adana eyaletleri ile Maraş ve Urfa mutasarrıflıkları birleştirilerek teşkil edilen Halep vilayeti, Ahmed Cevdet Paşa idaresine verildi. Sultan Abdülaziz'in 19 Haziran 1872 tarihli irade-i seniyesiyle, Maraş, Kozan ve Payas livalarından oluşturulup Cevdet Paşa'nın idaresine verilen sun'î Maraş vilayetinin ömrü sadece on sekiz gün sürünce tekrar Halep Vilayetine ilhak edilen Maraş, 1915 Mart'ına kadar buraya bağlı kaldı. II. Meşrutiyet dönemindeki

9 Bu sıralardaki kaza merkezlerine ve nahiyelerine tabi köylerin isimleri için bkz. Son Teşkilatı Mülkiyede Köylerimizin Adları, 1928: 939-949.

Hükümetler, merkezi idareyi tesis etmek, iş ve işlemleri kolaylaştırarak livaların iktisadî ve ümran yönünden ilerlemelerini sağlamak amacıyla mülhak livaları hızla müstakil pozisyonuna geçirmeye başladı. Maraş Sancağını da aynı gerekçelerle 14 Mart 1915 tarihinde müstakil liva haline getirdi.

Maraş sancağı bu sıralarda Maraş, Elbistan, Göksun, Zeytun ve Pazarcık isimlerinde beş kazadan oluşmaktaydı. 5 Eylül 1915 tarihinde ismi Süleymanlı olarak değiştirilen Zeytun kazasının merkezi 13 Mart 1924 tarihinde Andırın'a taşınarak kendisi nahiyeye dönüştürüldü. Sancağın, 1916 yılında sekizi (Etraf-ı Şehir, Bertiz, Nadirli, Hartlab, Yenicekal'a, Camustil, Şekeroba ve Çakallı nahiyeleri) Maraş kazasına; sekizi (Etraf-ı Şehir, Sinemenli, Kılıçlı, Dağlı, Bozağa Atmalısı, Kuşçu Ceridi, Deregezen Atmalısı ve Ufacıklı nahiyeleri) Pazarcık kazasına ve birer tanesi de Elbistan (Efsus nahiyesi) ve Göksun (Andırın nahiyesi) kazalarına bağlı olmak üzere on sekiz nahiyesi vardı. Tüm bu kaza merkezleri ve nahiyelere tabi dört yüz altmış altı karye bulunmaktaydı. Ancak kazalara tabi karye sayılarında zaman içerisinde sık sık değişimler olmuştur. Nitekim 1928 verilerine göre Maraş vilayeti, beş kaza, dokuz nahiyeye ve dört yüz altmış köyden müteşekkildi.

TBMM 1921 Teşkilât-ı Esasî'nin ilgili maddeleri ile ülkeyi vilayet-kaza-nahiye-köy kademeleriyle yeniden tanzim edince liva statüsü ortadan kaldırılmıştır. Tüm müstakil livalar vilayet itibar edildiğinden Maraş da vilayet statüsüne tahvil edilmiştir. Pazarcık kazasının 20 Mayıs 1933 tarihinde Gaziantep'e ilhak edilmesiyle 22.000 km² yüz ölçüme sahip Maraş Vilayeti sınırlarında ciddi bir daralma oldu. 1915-1933 yılları arasında Maraş, yedisi mutasarrıf, ikisi mutasarrıf vekili ve altısı vali unvanı taşıyan idareciler tarafından yönetildi.

Kısaca Osmanlının son dönemi ile Cumhuriyet'in ilk dönemlerinde sık sık değiştirilen/dönüştürülen ülkenin mülkî yapılanmasının bir yansıması olarak Maraş Sancağı/vilayeti de araştırmaya esas dönem boyunca hem taksimat, hem isimlendirme hem de idarî birimlerin merkez ve idarecileriyle sınırları sürekli değişikliğe uğramıştır.

KAYNAKÇA

Arşiv Belgeleri

Devlet Arşivleri Başkanlığı Osmanlı Arşivi (BOA),

Bâb-ı Âli Evrâk Odası (BEO), Nu. 796/59655, 4324/324244, 4341/325511, 4358/ 326806, 4456/334162, 4458/334338, 4606 /345447, 4620/346487, 4622/ 346638.

Bâb-ı Âsafî Divan-ı Hümayun Sicilleri Buyruldu ve İlmühaber Defterleri (A.DVNSBUY.İLM.d.), Nu. 5.

Cevdet Tasnifi Dâhiliye (C.DH.) Nu. 46/2299.

Dâhiliye Muhaberat-ı Umûmiyye İdaresi (DH.MUİ.), Nu. 69/79, 79/39.

Dâhiliye Nezareti Hukuk Müşavirliği (DH.HMŞ.), Nu. 29/81, 30/119, 32/45.

Dâhiliye Nezareti İdare (DH.İD.), Nu. 222/21.

Dâhiliye Nezareti İdare-i Umumiyye (DH.İ.UM.), Nu. 10/2, 45/30, 45/49, 48/11, 48/12, 48/19.

Dâhiliye Nezareti İdare-i Umumiyye Ekleri (DH.İ.UM.EK.), Nu. 6/76, 6/77, 6/ 98, 91/71, 108/91.

Dâhiliye Nezareti Kalem-i Umumi (DH.EUM.KLU.), Nu. 9/35, 10/13, 10/24, 10/ 36.

Dâhiliye Nezareti Levazım Kalemi (DH.EUM.LVZ.), Nu. 27/114, 28/20.

Dâhiliye Nezareti Me'murîn Kalemi (DH.EUM.MEM.), Nu. 65/13.

Dâhiliye Nezareti Mektubi Kalemi (DH.MKT.), Nu. 1420/105.

Dâhiliye Nezareti Muhaberat ve Tenkizat Müdüriyeti (DH.EUM.MKT.), Nu. 71/14, 71/30.

Dâhiliye Nezareti Müteferrik (DH.MB.HPS.M.), Nu. 9/12, 19/75, 154/22.

Dâhiliye Nezâreti Sicill-i Nüfus idare-i Umumiyesi Müteferrik (DH.SN.M.), Nu. 44 /1.

Dâhiliye Nezareti Şifre Kalemi (DH.ŞFR.), Nu. 658/143, 548/31, 108/33, 660/ 52, 654/79.

Dâhiliye Nezareti Umur-ı Mahalliye ve Vilayat Müdürlüğü (DH.UMVM.), Nu. 61/26, 64/64, 63/40, 130/45, 144/3, 144/22.

Hariciye Nezareti Siyasi, (HR.SYS.), Nu. 1774/36.

İrade Dosya Usulü (İ.DUİT.), Nu. 43/34.

İrade Dâhiliye (İ.DH.), Nu. 1511/25, 1512/79.

İrade Meclis-i Mahsus (İ.MMS.), Nu. 29/1245, 133/5692.

İrade Meclis-i Vala (İ.MLV.), Nu. 575/25823.

Maarif Nezareti Mektubi Kalemi (MF.MKT.), Nu. 1206/38, 1206/41, 1209/74, 1209/79.

Maliye Nezareti Emlâk-ı Emiriyye Müdüriyeti (ML.EEM.), Nu. 1138/17, 1155/ 25.

Sadaret Mukavelenameler (A.DVN.MKL.), Nu. 80/16.

Şura-yı Devlet (ŞD.), Nu. 2886/35.

Yıldız Esas Evrâkı (Y.EE.), Nu. 39/8.

Devlet Arşivleri Başkanlığı Cumhuriyet Arşivi (BCA)

Fon. 30-10-0-0, Yer Nu. 64-430-4; 66-441-5; 66-439-22; 154-89-8; 194-329-20.

Fon. 30-11-1-0, Yer Nu. 3-4-14; 45-43-1; 4-8-9.

Fon. 30-18-1-1, Yer Nu. 3-25-2; 5-28-4; 13-30-11.

Fon. 30-18-1-2, Yer Nu. 2-15-1; 17-2-9; 30-53-16; 32-79-17; 33-2-3.

Fon. 490-1-0-0, Yer Nu. 496-1997-3; 2-8-6.

Salname, Kanunname, Gazete, Kaynak Eserler

28 Teşrinievvel 1927 Umumî Nüfus Tahriri Fasikül I. (1929). Başvekâlet İstatistik Umum Müdürlüğü yayını.

332 Senesi Nüfus İstatistik Cetveli, İstanbul Büyükşehir Belediyesi Atatürk Kitaplığı Yazma Eserler Koleksiyonu, Nu. Bel_Yz_B_0036.

Ahmed Cevdet Paşa. (1980). Ma'rûzât. (hzl. Yusuf Halaçoğlu). Çağrı yayınları.

Ali Haydar Midhat. (H. 1325). Midhat Paşa, Hayat-ı Siyasiyesi, Hidemâtı, Menfâ Hayatı, Tabsıra-i İbret I. Hilal Matbaası.

Ceride-i Adliye, S. 22, 23, 24.

Ceride-i Askeriyye, S. 43, 44, 45, 46, 47.

Ceride-i Resmîye, Nu. 3 (21 Şubat 1337).

Ceride-i Resmîye, sene 1, Nu. 1.

Düstûr. (1929). Üçüncü Tertib, C. 1. Milliyet Matbaası.

Düstûr. (1931). Üçüncü Tertip, C. 5. Necmi İstikbal Matbaası.

Düstûr. (H. 1282). Def'a-i Sâniye. Matbaa-yı Âmire.

Düstûr. (H. 1289). Birinci Tertib, C. 1. Matbaa-yı Âmire.

- Düstûr. (H. 1295). Birinci Tertib, C. 4. Matbaa-yı Âmire.
- Düstûr. (H. 1332). İkinci Tertib, C. 5. Matbaa-yı Âmire.
- İdare-i Umûmiye-i Vilâyât Kanûn-ı Muvakkâtı ve müzeyyelâtı. (1338). Cihan Matbaası.
- İdare-i Umûmiyye-i Vilâyât Kanunu. (R. 1329). Selanik Matbaası.
- İdare-i Umûmiyye-i Vilâyet Nizamnâmesi. (H. 1287). Matbaa-yı Âmire.
- Meclis-i Mebusan levâyh-i kanuniye ve encümen mazbataları, Nu. 382, 3. Devre, 4. İctima (1333).
- Meclis-i Mebusan Zabıt Ceridesi, 3. Devre, 4. İctima, 29 Kanunuevvel 1333.
- Memâlik-i Osmaniyye'nin 1330 senesi nüfus istatistiki. (1336). Hilal Matbaası.
- Resmi Ceride, Nu. 65, 71.
- Salname-i Devlet-i Aliyye-i Osmaniyye. (H. 1324). Ahmed İhsan Matbaası.
- Salname-i Devlet-i Aliyye-i Osmaniyye. (R. 1334). Hilal Matbaası.
- Salname-i Vilayet-i Haleb. (H. 1326).
- Son teşkilatı mülkiyede köylerimizin adları. (1928). Türkiye Cumhuriyeti Dâhiliye Vekâleti Nüfus Müdüriyet-i Umumiyesi Neşriyatı.
- T.C. Resmî Gazete, S. 2411 (27 Mayıs 1933).
- Takvim-i Vekâyi, def'a. 773, 883, 884, 894, 895, 896.
- Takvim-i Vekâyi, Nu. 1414, 2196.
- TBMM Zabıt Ceridesi, 2. Devre, 4. Cilt, 64. İctima (8 Kanunuevvel 1339). TBMM Matbaası.
- Türkiye Cumhuriyeti devlet salnamesi (1925-1926). (1926). Matbaa-yı Âmire.
- Türkiye Cumhuriyeti devlet salnamesi (1926-1927). (1927). Matbuat Müdüriyet-i Umumiyesi neşriyatı.
- Türkiye Cumhuriyeti devlet salnamesi (1927-1928). (1928). Matbuat Müdüriyet-i Umumiyesi neşriyatı.
- Türkiye Cumhuriyeti devlet yıllığı (1928-1929). (1929). Matbuat Umum Müdürlüğü neşriyatı.
- Türkiye Cumhuriyeti devlet yıllığı (1929-1930). (1930). Devlet Matbaası.
- Vilayetlerin İdare-i Mahsusası ve Nizamâtının Suver-i İcraiyesi Hakkında Talimât-ı Umûmiyye. (H. 1284). Matbaa-yı Âmire.

Tetkik Eserler

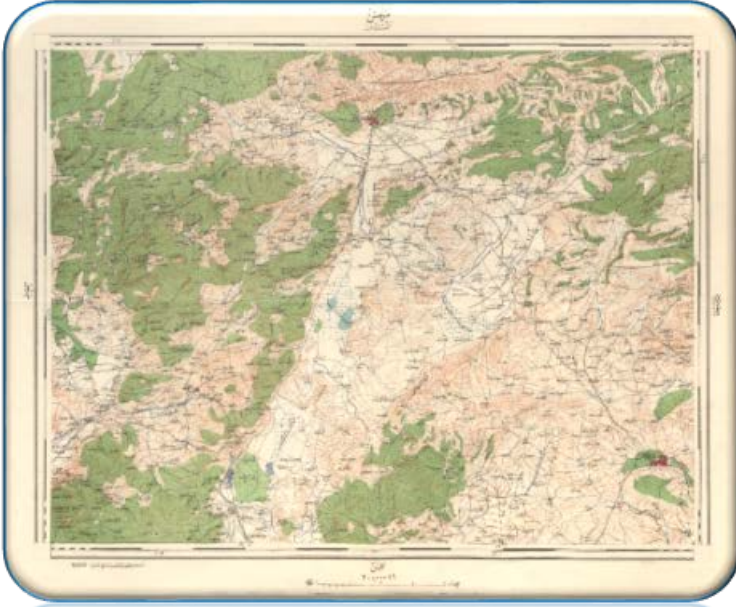
- Alparslan, Y. & Toroğlu, E. (hızl.) (2015). 1914 Yılı Maraş kazası. Noyamedya Yayınları.
- Arslan, H. (2020). Osmanlı hâkimiyetinde Maraş'ın idari yapısı/taksimatı I: (Maraş/Dulkadir Eyaleti dönemi (1531-1848). içinde İ. Solak (edit.) Maraş Araştırmaları I, (ss. 25-112). Palet yayınları.
- Atalay, B. (1339). Maraş tarihi ve coğrafyası. T.C. Maarif Vekaleti neşriyatı.
- İsmail Hakkı. (1328). Hukûk-ı idare birinci kısım. Kanaat Matbaası.
- Ortaylı, İ. (2000). Tanzimat devrinde Osmanlı mahalli idareleri (1840-1880). TTK Yayınları.
- Ortaylı, İ. (2008). Türkiye teşkilât ve idare tarihi, Cedit Neşriyat.
- Özbudun, E. (2008). 1921 Anayasası. Atatürk Araştırma Merkezi Yayınları.

Tunaya, T. Z. (1992). Türkiye'de siyasi partiler 1859-1952. Arba Yayınları.

EKLER

Ek 1.

Maraş Vilayeti Haritası (1917)



Kaynak: İstanbul Büyükşehir Belediyesi Atatürk Kitaplığı Nadir Eserler Koleksiyonu, Nu. Hrt. 001099.

Ek 2.

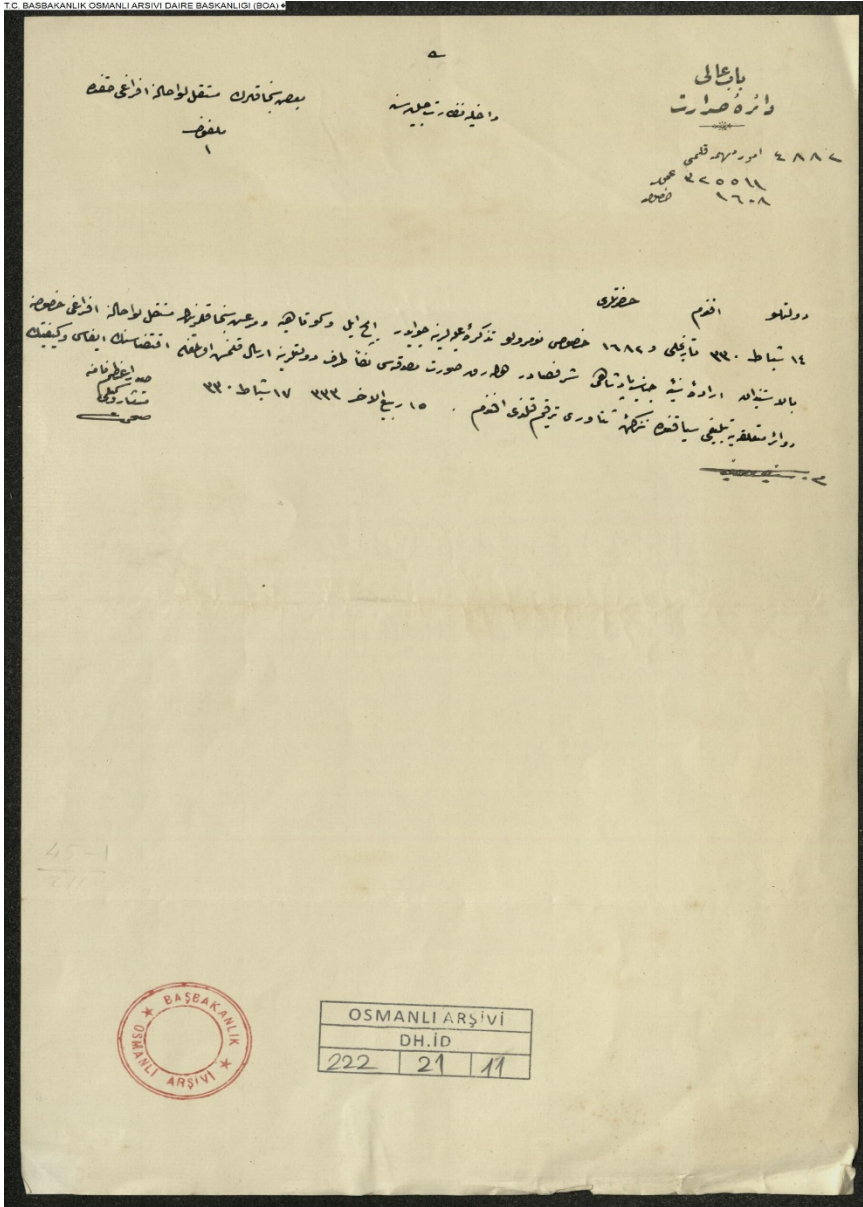
Maraş Vilayeti Haritası (1927)



Kaynak: 1925-1926 Türkiye Cumhuriyeti Devlet Salnamesi, İstanbul 1926, s. 735.

Ek 4.

DH.İD. 222/21 Maraş Sancağının müstakıl livaya çevrilmesi hakkında sadrazam müsteşar vekilinin R. 17 Şubat 1330 (M. 2 Mart 1915) tarihli tezkeresi.



DH.İD.00222.00021.011