

KONYA-ÇAVUŞ KÖYÜ ÖRNEKLERİ ÜZERİNDEN TÜRK EVİNDE ODA KAVRAMININ HALK MİMARİSİNDEKİ YORUMU



THE EXPLANATION OF THE TRADITIONAL TURKISH ROOM IN VERNACULAR ARCHITECTURE WITH EXAMPLES FROM KONYA-ÇAVUŞ VILLAGE

Ayşenur DAĞ GÜRÇAN*

Fatma Nur BACAK**

ÖZ

Geleneksel yöntemlerle inşa edilmiş Anadolu konutunun biçimlenmesinde önemli bir yere sahip olan oda; sofa etrafında yinelenen temel birimi teşkil etmektedir. Bununla birlikte Orta Asya'dan Anadolu'ya taşınan göçebe yaşamın getirisi olan çadır kültürünün yansımaları olarak yorumlanan oda, temel gereksinimleri karşılayan bir ev vasfı taşımaktadır. Anadolu'daki geleneksel konutlar yapım sistemi, malzeme, biçim dili, ve plan anlamda farklılıklar gösterse de oda kurgusunun temel kuruluş prensibinin değişmediği görülmektedir. Bu kurgunun değişmediği örneklerden biri olan ancak donatı farklılığı ile diğer yapılardan ayrılan ve Anadolu kırsal konutunda odanın yöreye özgü bir örneğini teşkil eden Konya ili Hüyük İlçesi Çavuş köyünde yer alan geleneksel konutlara ait odaların mekânsal kurgusunun ve donatı bileşenlerinin incelenmesi bu çalışmada amaçlanmıştır. Araştırmada öncelikle çalışma sahasının yerleşim dokusu incelenerek yöreye özgü konutlar analiz edilmiştir. 46 konutun yapı durum analizleri sonucunda özgün 4 örnek belirlenerek ölçümlerle ve fotoğraflarla belgelenmiş ve tanımlanmıştır. Bu geleneksel konutlara ait odalarda “yük-lük”, “çiçeklik”, “gusülhane”, ocak, “sergen”, dolap gibi sabit donatılar bulunmaktadır. Bunun yanında literatürde daha önce karşılaşılması olan, oda zemininde yer alan ve yaşam alanını ortadan ikiye ayıran, yörede “mesnet” olarak adlandırılan, ahşap bir yatay eleman da görülmüştür. Mesnetin oturma alanlarına hizmet ettiği ve farklı işlevlerde kullanıldığı tespit edilmiştir. Çavuş evleri, malzeme, yapım tekniği, plan tipolojisi (dış sofalı, kısmi açık iç sofalı ve iç sofalı), süsleme unsurları ve iç mekân kurgusu bakımından bölgesel karakteristik değerler taşıırken yerel terminolojide “sala, mesnet, çardak” gibi tanımlamalarla halk mimarisi terimlerine katkı sağlamaktadır. Bu çalışmada yer alan “mesnet” elemanına referans verilerek Geleneksel Türk odasının yöresel farklılıklarla zenginleşen bir iç mekân geleneğine sahip olduğu söylenebilir.

Anahtar Kelimeler: Kırsal mimari, Çavuş Köyü, Hüyük, Konya, geleneksel konut mimarisi, halk mimarisi, oda.

* Öğretim Gör., KTO Karatay Üniv., Güzel Sanatlar ve Tasarım Fakültesi, Mimarlık Bölümü, Konya. ORCID ID: <https://orcid.org/0000-0002-4713-9734> ♦ E-mail: aysenur.dag@karatay.edu.tr

** Öğretim Gör., KTO Karatay Üniv., Güzel Sanatlar ve Tasarım Fakültesi, Mimarlık Bölümü, Konya. ORCID ID: <https://orcid.org/0000-0001-8570-9315> ♦ E-mail: fatmanur.bacak@karatay.edu.tr

ABSTRACT

The room, which has an important place in the formation of the Anatolian house built with traditional methods, called the Turkish House or the Ottoman House constitutes the repeating basic unit around the sofa. However, the room, which is interpreted as a reflection of the tent culture carried from Central Asia to Anatolia, has the characteristics of a house that meets the basic requirements. Although the structures in Anatolia differ in many ways, it is seen that the foundation principle of the room setup has not changed despite the regional differences. This simple, pragmatist, modular approach bearing the traces of nomadic life extends from the tent to the townhouse room and even to the mansion and palace rooms. In this process, rural houses did not receive enough attention in the literature. Therefore, the aim of this study is to examine the spatial setup and equipment components of the rooms of traditional houses located in Çavuş Village of Hüyük District of Konya, which is a local example of a room in an Anatolian rural house. In the research, firstly, the settlement texture of the study area was examined and the houses specific to the region were analyzed. As a result of the building condition analysis of Forty-six houses, four unique examples were documented and identified with surveys and photographs. As a research method, first of all, the settlement pattern in the study area was examined and the residences, specific to the region were analyzed. In addition to the fixed accessories such as “yüklük”, “çiçeklik”, “gusulhane”, fireplace, “sergen”, cupboard/niche that make up the fixed equipment of the Turkish room, there is a seating area with felt series on the bench on the floor of the room, which has not been encountered before in the literature. A wooden horizontal element called “mesnet” in the region, which divides it into two groups, has been identified. It has been determined that the “mesnet” serves seating areas and is used in different functions. Çavuş houses have regional characteristic values in terms of materials, construction techniques, plan typology (outer sofa plan type, partially open inner sofa plan type and inner sofa plan type), ornamentation elements and interior organization, while contributing to the terms of folk architecture with definitions such as “sala, mesnet, çardak” in local terminology. With reference to the “mesnet” element in this study, it can be said that the Traditional Turkish room has an interior space tradition enriched with regional differences. It is important in the context of cultural continuity to document these structures, which show the plain examples of the elements that express the rural manifestation of the Traditional Turkish Room and shape the room, and to bring the interior organization and fixed equipment into the Anatolian folk building art inventory.

Keywords: *Rural architecture, Çavuş Village, Hüyük, Konya, traditional residential architecture, vernacular architecture, room.*

Giriş

Kırsal mimari, yerel malzeme kullanımıyla gelenekselleşmiş yapım tekniğiyle, kalıplaşmış şemalara sahip olması ile günümüz kentsel yaşam pratiklerinden ve çağımız mimarisinden farklı olarak çevresel etmenler, kültürel kodlar ve günlük yaşam şekillerine göre biçimlenmiştir. İlk olarak Rudofsky'nin "mimarsız mimarlık" olarak tanımladığı vernaküler mimari, deneyimler yolu ile kuşaktan kuşağa aktarılan halkın da yapım sürecine dâhil olduğu bir üretim olup yere özgü ve üniktir¹. Dünya Vernaküler Mimarlık Ansiklopedisi'nin tanımına göre ise; özel ihtiyaçlar ve değerleri barındıran, kültür, yaşam tarzı ve sosyo-ekonomik duruma bağlı olan, çevresel veriler ve mevcut kaynakların kullanılmasıyla elde edilen, geleneksel tekniklerin kullanıldığı, kullanıcının inşa sürecine dâhil olduğu mimarlık üretimi olarak tanımlanmıştır². Yüzylerce yıllık birikimin ürünü olan kırsal mimari bu yapı kültürünün içinde yetişmiş olan yerel ustalar tarafından elde edilen kalıplara sahiptir³. Bu kalıpların biçimlendirdiği mekân birimlerinin birbirleriyle olan organizasyonu ise tipolojiyi oluşturmaktadır. Yöresel mimaride özgün yapı karakterini tanımlamada önemli bir araç olan tipolojik yaklaşım kırsal konutların oluşum mantığının ve sürecinin anlaşılması bakımından önem taşımaktadır. Tarihsel süreç içerisinde ele alınan tipolojik yaklaşım sayesinde bir yapı tipinden diğerine uzanan gelişim ve değişim anlaşılırken, tiplere özgü kural ve istisnalar da ortaya çıkmaktadır⁴. Bu gelişim süreci aynı zamanda geriye dönük yapılan bir yolculuk olmakla beraber içinde bulunduğu toplumun gelenekleri ve kültürel yapısı hakkında ipuçları vermektedir. Tipolojik sınıflandırma yoluyla kazanılan mimari deneyimler anlaşılmakta, aynı zamanda tasarım bir koda veya şemaya dönüşerek gelecekteki mimarlık üretimine model sunmaktadır⁵. Bu nitelikleri ile tipolojik sınıflandırmaya, yöresel mimari üzerine yapılan çalışmalarda, bilimsel araştırma yöntemi olarak başvurulmuştur.

Anadolu konut mimarlığında da tipoloji çalışmaları 20. yüzyılın ilk çeyreğinde Türk Evi'nin araştırılmasında, farklı bölgelerdeki yorumlarının tanımlanmasında kullanılmıştır. Anadolu konut mimarisini inceleyen birçok çalışmada plan tipi, bölgesel özellik, yapım tekniği ve malzeme gibi ayırt edici sınıflandırma yöntemlerine başvurulmuştur⁶. Aksoy, çalışmasında Anadolu'daki farklı bölgelere ait konutların planlarını incelemiş her odanın bir orta mekâna açıldığı sonucuna varmıştır⁷. Tipolojik olarak bu konudaki ayrıntılı ilk çalışmayı yapan Sedat Hakkı Eldem, Türk Evini "sofa" olarak tanımladığı bu orta mekâna göre sınıflandırmıştır. Sofasız, dış sofalı, iç sofalı ve orta sofalı olmak üzere dört ana grup altında ele almış ve bu sıralamayı ilkelden gelişmişe doğru tanımlamıştır. İklimsel verilerin de etkili olduğu sofa yapılanmasında özellikle dış sofalı tipin Batı Ana-

1 Rudofsky, 1964.

2 Oliver, 1997, 69-75.

3 Alexander, 2000, 120.

4 Petruccioli, 2016, 10.

5 Djokić, 2009, 108-109.

6 Asatekin, 2005, 390.

7 Aksoy, 1963, 39-92.

dolu'da ve izole kırsal yerleşimlerde, orta ve iç sofalı tipin ise çoğunlukla şehir evlerinde görüldüğünü söylemektedir⁸.

Kuban, Aksoy ve Eldem'in ortak unsur olan merkezi mekânın farklı varyasyonlarını yerel gelenekler ve iklimsel unsurlara bağlamasına katılmamakta ve hayatlı ev olarak tanımladığı bu geleneğin uzantısını bu evi oluşturan öğelerin kavramsal bağımsızlığında aramaktadır⁹. Bu tipolojik gelişmenin evrimi oda-hayat ve evyan arasında gerçekleşmiştir. Bu organizasyon Anadolu konutunun iç mekânının yaratıcısı olmakla birlikte oda (ev, içeri, hane) ve hayat (sofa) mekânları yerel terminolojide farklı isimlerle karşımıza çıkmaktadır¹⁰. Halk yapı terminolojisindeki bu farklı isimlendirmeler Anadolu'nun bölgesel yapı çeşitliliğinin bir yansıması olarak düşünülebilir.

Kuban'ın önermiş olduğu tek odadan gelişen şema, odanın ve yardımcı birimin ikili, üçlü ve dörtlü ortogonal organizasyondan meydana gelen bir tipoloji denemesidir¹¹. Bu noktada odaların bir araya geldiği farklı varyasyonlar konut formunun ve tipinin belirlenmesindeki etkenlerden biridir. Oda üzerinden içten dışa doğru gelişen tasarım bu evin mekânsal kurgusunu belirlemektedir. Odanın söz konusu belirleyici rolü aslında tek başına bir modül oluşturan yaşam ünitesi fonksiyonundan kaynaklanmaktadır. Oda, günlük yaşamın gereksinimlerine göre çözümlenmiş, birçok fonksiyonu birlikte barındıran bir mekân olmasının yanı sıra pratik ve rasyonel bir yaklaşımın ürünü olarak da karşımıza çıkmaktadır. Öyle ki uzun bir yerleşme sürecinin ürünü olan bu mekân, sahip olduğu işlev ve kurgu bakımından göçebe yaşam şeklinin bir yansıması olduğunu göstermektedir¹².

Geçim kaynağı hayvancılığa dayanan kökenleri Orta Asya steplerine uzanan göçebe bir yaşamın Anadolu'ya uzanan serüveninde geleneksel odanın evrimi de bu yaşantıdan birtakım izler taşımaktadır. Sabit konut ile çadırın birlikte kullanılması, Anadolu'da yerleşikliğe geçiş sürecinde önemli olmuştur¹³. Anadolu'ya yerleşme sürecinde salt çadır/otağ olan evin kışlık olarak kullanılan taşınmaz bir konuta dönüştüğü, yazlığın ise çadır

8 Eldem, 1954.

9 Kuban, 1995, 104-105; Aksoy, 1963; Eldem, 1954.

10 Odaların dağılım gösterdiği orta mekân olan sofa, Anadolu'nun farklı kırsal coğrafyalarının yerel terminolojilerinde farklı isimler almıştır. Sofaya yaygın olarak *hayat* ismi verilirken, *hanay*, *haney*, *çağnışir*, *çağrak*, *çardak*, *divanhane* gibi çeşitli adlandırmalara da sahip olmuştur. Bu konuda daha detaylı bilgi için bakınız: Davulcu, 2020, 60, 67, 101,145-146,152-153. Ayrıca Konya ve çevresinde iç sofa yaygın olarak *mabeyin* ismini alırken, araştırma kapsamında ele alınan Çavuş kırsalında mabeyin ismine rastlanılmamış onun yerine kısmi açık olan iç sofaya *sala*, dış sofaya ise *çardak* denilmektedir. Mabeyin ile ilgili daha detaylı bilgi için bakınız: Karpuz, 2013, 131-147; Karpuz, 2002, 223-255; Kunduracı, 2005, 75-102; Aydın ve Çınar, 2009, 31-49. *Sala* ismi verilen yöreye özgü kısmi açık sofalı mekân, Çavuş kasabasına yaklaşık 70 km uzaklıkta olan Ilgın Beykonak köyünde de karşımıza çıkmaktadır: Karpuz ve Bozkurt, 2013, 345-360.

11 Kuban, 1995, 199.

12 Bu konuda Arel, yerleşik yaşama geçişin ilk basamağı olan kırsal evlerden ziyade padişahların ikamet ettiği yapılarda da göçer yaşamdan izler olduğunu belirtmiştir: Arel, 1999, 197.

13 Arel, 1982.

olarak devam ettiği, daha sonraki aşamalarda her iki mevsim için de kalıcı konut yapıldığı söylenebilmektedir. Tanyeli'ye göre bu yaşam şekli transhüman niteliği taşımakta olup yazlık ve kışlık göçülen konutları da beraberinde getirmiş, kırsal, kentsel ve yönetici kesim için farklı şekillerde uygulama alanı bulmuş ve Anadolu konutunun biçimlenmesinde etkili olmuştur¹⁴. Öyle ki Anadolu'da kırsal kesimde yaylaya çıkma, kentsel kesimde ise yayla olmadığında bağlara göçme geleneği halen devam etmektedir. Bundan ötürü göçer evini belirleyen temel mekânsal düzen sabit evin de mekânsal örgütlenişini etkilemiştir¹⁵.

Konargöçer yaşamın mimari mekânı olan çadır ile kendi başına bir yaşam ünitesi olan geleneksel odaların benzerliğini savunan birtakım görüşler mevcuttur. Oda ve otağ (çadır) kelimelerinin etimolojik olarak benzer köklere dayandığı bilinmekle birlikte, bu sözcüklerin birbirlerinin yerine de kullanıldığı durumlara rastlanmıştır¹⁶. Bu görüşü daha detaylı konu edinen Aksoy ve Küçükerman ise Anadolu konut mimarisinin hem göçebelik döneminden kalma çadır yaşam kültüründen hem de Anadolu'daki yerleşik kültürden etkilenmesiyle şekillendiğini düşünür¹⁷. Geleneksel konutta oda odaklı yaklaşımlardan birini sunan Küçükerman'a göre "yurt" olarak isimlendirilen Türk Çadırı, geleneksel Türk Evi'nin arkaikini oluşturmaktadır. Her çadır bir odayı temsil ederken oda yeme-içme, yatma, oturma, depolama vs. eylemlere çadır gibi imkân vermektedir. Yine Küçükerman'a göre çadırlardan oluşan mekân kurgusu odaların bir araya gelme biçimine yansarak avlu ve hayatın şekillenmesinde etkili olmuştur¹⁸. Bakır da bu görüşü Torosların göçebe konutları ile destekleyerek, karaçadırların önündeki gergilerin bir sofa gibi gölgeli oturmaya öncülük ettiğini ifade etmiştir¹⁹. Günay da Küçükerman'a katılarak, çadırlı göçebe yaşamın yerleşik hayattaki yansıması olan sofa mekânını biraz denetim altına alınmış doğa, odanın ise çadır olarak simgeliğini ifade etmiştir²⁰. Ögel: "Her oda ayrı

14 Tanyeli, 1996, 416-421.

15 Arel, 1982, 194.

16 Ögel, 1978, 23-25.

17 Aksoy, 1963; Küçükerman, 1985, 26-27, 48-49.

18 Küçükerman, 1973.

19 Bakır, 1991, 21.

20 Reha Günay, *Türk Ev Geleneği ve Safranbolu Evleri*, 2. Baskı, YEM, İstanbul 1999. Çadırlı göçebe yaşamın Anadolu kırsal konutunu ve geleneksel Türk evinin oluşumuna etkisi olduğu görüşlerin yanında bu görüşe kısmen katılan ve katılmayan görüşler de bulunmaktadır. Kuban çadır yaşamının geleneksel Türk odasını işlevsel olarak etkilediğini kabul ederken, çadırların bir araya gelerek Türk Hayatlı Evini oluşturduğu görüşünü kabul etmemektedir. Türk evinin oluşumunda salt yurt adı verilen çadırın değil fetih öncesi Anadolu'nun yerleşik yaşamının, iklimsel verilerin de etkili olduğunu belirtmiştir. Daha detaylı bilgi için bakınız: Kuban, *Türk Hayatlı Evi*. Tanyeli ise Orta Asya'dan Anadolu'ya uzanan karmaşık ve uzun olan yerleşim sürecini göz önüne alarak, Küçükerman tarafından öne sürülen çadır prototipinin soyut ilkelerle devam ettiğini düşünmektedir. Daha detaylı bilgi için bakınız: Tanyeli, 1996, 426. Goodwin çadır ve konut arasındaki bağlantıya dikkat çekmiş, Osmanlı konutunu kırsal, taşra ve kent üzerinden incelemiş, kırsal yapıların şekillenmesinde yerel ve coğrafi unsurların etkili olduğunu belirtmiştir. Daha detaylı bilgi için bakınız: Goodwin, 2012, 553-554.

bir 'hane'dir. Odalar ancak sofa ile bağlanır, odanın düzeni, sedir, mangal, sini sehpa gibi çadır eşyasına benzer mahdut eşya, odaların maksatlara ayrılmayışı hep ortak hususlardır." demiştir²¹. Bu bağlamda Anadolu'da farklı yerleşimlerde yer alan geleneksel konutlar, birbirlerinden tipoloji, malzeme ve yapım tekniği anlamında ayrılırsalar da oda birimi ortak unsur olarak görülmektedir. Odaların içinde barındırdığı ortak donatı elemanları da bu düşünceyi destekler niteliktedir. Yüklük, ocak, sedir, sergen ve yan dolaplar sabit donatı elemanlarını temsil ederken; kaldırılabilir-taşınabilir olan yatak, yorgan, yastık, halı-kilim, kap-kacaklar kullanım durumuna göre odada konumlanmaktadır. Kuban'a göre odanın çok amaçlı kullanımı kültürel değerler, mekânda tutumluluk, kalabalık aile yaşamının getirileri ve çeşitli işlevlerin birlikteliği ile ilişkilidir²².

Anadolu konut mimarisine yönelik ilk araştırmaların çoğu şehir evlerini konu almış olmakla beraber bir kısım çalışmada kırsal konutlar ve yerel mimari unsurlara referans verilmiştir. Ancak Anadolu'da kırsal yapılar bölgesel, topografik ve iklimsel farklılığın sunduğu çeşitliliğin sonucu zengin bir yapı skalasına sahiptir. Bu noktada Anadolu kır yapılarının yöreye özgü yapı kalıplarından elde edilen plan şemalarına ve tiplerine sahip olduğu söylenebilir. Bundan ötürü her bölgenin veya yerleşimin kendine özgü bir tipolojiye sahip olması, kırsal konutların ortak bir tipolojik sınıflandırma içinde değerlendirilmesini zorlaştırmaktadır. Bu konuyu Doğan Kuban Türk evi tanımı üzerinden açıklamış, ortak olarak tanımlanan özelliklere sahip bir konut tipinin varlığını sorgulamıştır²³. Bu sorgulamayı ise coğrafi bölgelere göre değişkenlik gösteren malzeme ve yapım tekniği üzerinden yapmıştır. Bu noktada bölgeler arası etkileşim olmakla birlikte Anadolu'da homojen bir yapı üslubunun varlığını söylemenin zor olduğunu belirtmiştir²⁴. Tuztaş ve Aşkun ise Türk evi adı altında idealleştirilen Anadolu konut mimarisini konu edinen çalışmalarda ortak paydada buluşmanın ve milli bir öz tip yaratmanın endişesinin taşındığını ifade ederken söz konusu kavramın muğlaklığını sorgulamıştır²⁵.

Kavas yer değiştirmelerin ve mekânsal hareketlerin sonucu olarak farklı bölgelerde farklı kültürlerle etkileşim halinde olan Anadolu Türk mimarisinin tekil ve doğrusal bir gelişim gösteremeyeceğini belirtmektedir²⁶. Bu çalışmada Kavas'ın şüpheci düşüncesine katılarak, bölgesel çeşitliliğe sahip Anadolu kırsal mimarisini yapım tekniği, malzeme ve tipolojik unsurlar bağlamında ortak potada eritmenin zorluğu kabul edilmiştir. Ancak ortak unsur olan odanın diğer bir deyişle yaşama biriminin Anadolu'nun farklı kırsal bölgelerinde yukarıda da belirtildiği üzere işlevsel yönden ortak öğeler barındırdığı görüşü desteklenmiştir. Bu bağlamda Orta Anadolu ile Göller Yöresi arasında bulunan, bölgesel mimari karakteri yansıtan yapıların yer aldığı Hüyük ilçesine bağlı Çavuş köyü kırsal konutları konu alınmıştır. Çavuş köyünde yer alan kırsal yapıların Orta Anado-

21 Ögel, 1994, 10.

22 Kuban, 1995.

23 Kuban, 1982.

24 Kuban, 1982, 196.

25 Tuztaş ve Aşkun, 2013, 286-287.

26 Kavas, 2012, 503-538.

lu'nun kerpiç yapım tekniğine ve konut özelinde bakıldığında yöreye özgü plan tipolojisine sahip olduğu tespit edilmiştir. Aynı zamanda konutlarda yer alan oda mekânı hem yukarıda tanımlanan geleneksel Türk odasına dair ortak unsurları içermekte hem de oda tertibatında yöresel özellikler barındırmaktadır.

Çalışmada, öncelikle Çavuş köyü halk mimarisi incelenmiş, 46 adet konut örneği ön araştırma kapsamında değerlendirilmiştir. Bu örnekler arasında özgünlüğünü muhafaza eden dört konut ise plan, strüktürel durum, malzeme ve teknik açısından ele alınmıştır. Oda yerleşimi donatı elemanları üzerinden değerlendirilmiş, odanın konuttaki yerinin önemi üzerinde durulmuştur. Oda düzeni ve kullanımı hakkında yerel halkın bilgisinden ve literatürdeki verilerden istifade edilmiştir. Geleneksel Türk odasında karşılaşılan ve Çavuş köyünde de örneklerine rastlanan sabit ahşap donatılar saptanıp plan ve kesitlerle ifade edilmiştir. Bunun yanı sıra oda mekânı içerisinde fonksiyonel anlamda farklılaşmaya neden olan "mesnet" ile ilgili araştırma ve açıklamalara yer verilmiştir. Bu durumda Çavuş kırsalındaki konutların oda düzeninin birçok işleve hizmet edebilecek imkâna sahip olduğu tespit edilmiştir.

Çalışma Alanı

Çavuş köyü, Konya'nın Hüyük ilçesine yaklaşık 5 km, Beyşehir ilçe merkezine 40 km mesafede olup, eskiden bağlı olduğu Kireli kazasına 6 km, Beyşehir Gölü'ne ise yaklaşık 8 km uzaklıktadır. Sultan Dağı eteklerinde kurulan köyün su ihtiyacı, bu alanın yakınlarında bulunan İlmen Çayı ile giderilmektedir. Yerleşim düzeninin şekillenişinde etkili olan bu çayın oluşturduğu vadi, köyü iki yaka şeklinde ayırmaktadır (Harita 1). Bu iki yakanın yerleşim planı oldukça farklıdır. Çayın doğusunda bulunan yerleşim düzeni daha organik ve sık bir dokuya sahipken, batı kısmı ise daha az yoğun ve gridal bir dokuya sahiptir. Bunun sebebi doğu yakasının ilk yerleşim yeri olmasından kaynaklanmaktadır²⁷. Yine doğu tarafında köy meydanında yer alan bir cami ve bu meydanın etrafında gelişim gösteren konut adalarından bahsetmek mümkündür. Yeni yerleşimin oluşturduğu batı yakasının birkaç km ilerisinde ise kültür ve sanat etkinlikleriyle öne çıkan, yörenin sosyal ve tarihsel birikimlerinden beslenen sanatçı ve kültür insanları tarafından kurulmuş Sonsuz Şükran köyü yer almaktadır.

Çavuş köyünün tarihi 12-14. yüzyıllara uzandığı bilinmekle birlikte resmi kayıtlarda 15. yüzyılda adı geçmektedir²⁸. Türk iskânı öncesi yerleşim izleri görülen iki adet höyük köy yakınında yer alırken Roma Dönemi kalıntılarına da rastlanmaktadır²⁹. Köyün eski yerleşiminin merkezinde yer alan caminin adı ise beylikler döneminde kayıtlarda geçmektedir. Köye birkaç km uzaklıkta yer alan Büyük Hamam ve Küçük Hamam adı verilen iki hamamın da ılıca niteliğinde olduğu kökenlerinin Roma Dönemi'ne kadar uzandığı tahmin edilmektedir³⁰.

27 Erdoğru, 2003, 42-44.

28 Erdoğru, 2003, 24-27.

29 Konyalı, 1991, 312.

30 Erdoğru, 2003, 109.



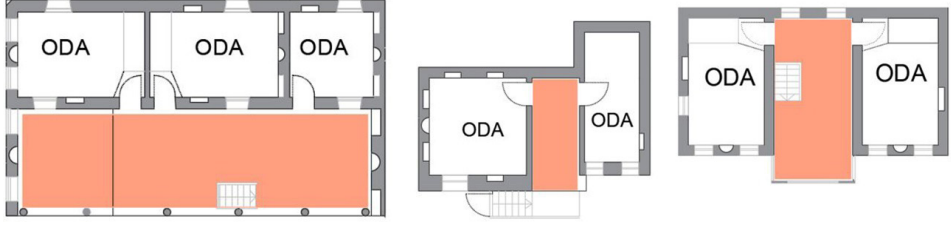
Harita 1: Çavuş köyü ve Sonsuz Şükran köyü'nün yerleşim haritası

Çavuş köyü tarım ve hayvancılığa dayalı ekonomiye bağlı olarak geçmiş yaşantısında Deştiğin (Doğanhisar) yakınlarında bir yaylaya, bir koruya ve bağlara sahipti. Köyün içerisinde geçen çayın iki tarafında bahçeler yer alırken bu çevrede iki adet mezarlık bulunmaktadır. Köyde yer alan üretim yapıları olarak ise un ve haşhaş değirmenlerinin geçmişte varlığı bilinmektedir. Halk mimarisinin özgün örneği olan bu yapıların günümüze sadece izleri kalmıştır.

Çavuş köyü organik yerleşim düzeni, coğrafi konumu ve tarihsel gelişimi ile özgün bir yere sahiptir. Geçmişte Hitit, Roma, Selçuklu ve Osmanlı Devleti gibi birçok medeniyete ev sahipliği yapmış olması köyün kültürel anlamda bir zenginliğinin olduğunun da göstergesidir³¹. Çavuş köyünün bu kültürel çeşitliliği iklimsel farklılıklarla da beslenmiştir. İç Anadolu ve Akdeniz bölgesi arasındaki Göller Yöresinin etkisinde kalan bu köy, iki bölgenin de iklim tipi özelliklerini taşımaktadır. Coğrafi anlamda Sultan Dağı'nın güney eteklerinde yer alması arazi biçimlenişi anlamında yerleşimin farklılaşmasına neden olmuştur. İklimsel anlamda özgün olan bu bölgede iç sofalı plan tipine sahip konutların yanı sıra, dış sofalı ve kısmi açık iç sofalı plan tipine sahip konutlara da rastlanmaktadır³², (Çizim 1). Aynı bölgede bu kadar çeşitli örneklerin yer alması bu yerleşimi diğer alanlardan farklı kılmaktadır. Malzeme anlamında ise özellikle kerpiçten faydalanılması yerel malzemeye olan ilgiyi gözler önüne sermektedir. Buna ek olarak yörede taş ve ahşap malzemenin de kerpiç ile birlikte kullanıldığı görülmektedir.

31 Şahin, 1994, 11-12.

32 Bacak, Dağ Gürcan ve Tereci,2021; Bacak, Dağ Gürcan ve Tereci,2021,119-137



Çizim 1: Dış sofalı, kısmi açık iç sofalı ve iç sofalı plan tipleri

Çavuş Köyü Konutlarında Oda Tertibatı

Çavuş köyü özelinde odalar iklimsel çeşitlilik ve coğrafi konum açısından diğer bölgelere göre farklılık göstermektedir. Özellikle iç ve dış sofalı plan tipinin birlikte görülmesi bu bölgenin İç Anadolu ve Akdeniz ikliminin etkisinin birlikte görüldüğü alanda olmasıyla ilişkilendirilebilir. Yapı malzemesi ve yapım tekniği açısından incelendiğinde ahşap hatıllı kerpiç duvarlı yapılara rastlanmaktadır. Geleneksel Türk evinin odasında karşılaşılan dolap, çiçeklik, gusülhane, ocak, yüklük, niş, raf gibi sabit ahşap donatılar, kullanıcının mekân içerisindeki tüm ihtiyaçlarını karşılayacak şekilde düzenlenmiştir. Özellikle oda içerisinde zeminde bulunan, farklı bir malzeme ile zeminden ayrılan alanın literatürde yer almaması bu yöredeki odaların özgünlüğünü ortaya koymaktadır. Bu özgün alan oda zemininin tam ortasında, ocak aksına karşılık gelen yerde, eni yaklaşık 1 metre uzunluğunda boyu ise oda boyu uzunluğunda olup yükluğe kadar uzanan ahşap kaplı bir alandır. Bu alana yerel terminolojide “mesnet” adı verilmektedir (Görsel 1).

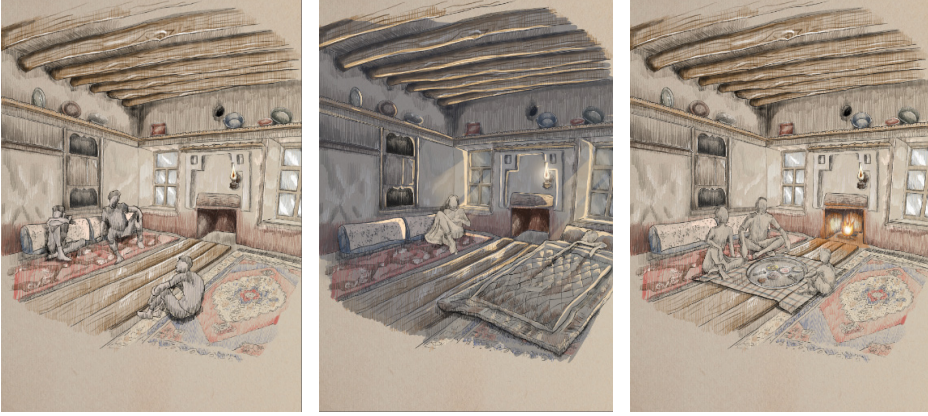


Görsel 1: Oda içerisinde mesnet elemanı

Yapılan sözlü görüşmeler neticesinde “mesnet”lerin servis ve sirkülasyon alanını barındıran bir fonksiyona sahip olduğu tespit edilmiştir³³. Odanın tam ortasında bulduklarından sirkülasyonun en yoğun olduğu alanı kaplamaktadırlar. Türk evinde rastla-

33 27.07.2021 tarihinde Ali Sezgin ile yapılan görüşme.

nan aynı mekân içerisinde birden fazla işlevin yer aldığı duruma bu yöredeki örneklerde rastlanmaktadır. Aynı zamanda ocak aksında bulunmasından dolayı yeme-içme fonksiyonuna da hizmet ettiği düşünülmektedir. Aynı alanda yaşama-oturma eylemi gerçekleşirken, bunun yanı sıra yemek yeme, uyuma ve temizlik gibi ihtiyaçların da burada giderildiği sonucuna ulaşılmaktadır (Görsel 2). Türk evinin bu çok yönlü avantajı, “mesnet” elemanı ile birlikte daha belirgin hale getirilmiş olup kullanım kolaylığı sağlamaktadır.



Görsel 2: Mesnet elemanının oda içerisinde kullanımı
(Çizimler A. Nagehan Akdağ tarafından yapılmıştır)

Bunun yanı sıra köyde yer alan ancak günümüze ulaşamayan köy odaları da Çavuş köyündeki odalar hakkında fikir vermektedir. Geçmişte izlerine rastlanan köy odaları, tek odalı, önleri çardaklı yapılarıdır³⁴. Çardak geçmişte çadırların önünde, bir araya gelinip sohbet edilen, sosyal ilişkilerin kuvvetlendiği, göçer konutunun yarı açık uzantısı olarak karşımıza çıkmaktadır. İlerleyen zamanda yerleşik hayata geçen Yörüklerin çardağı sabit bir ögeye dönüştürdüğü ve eve eklemlediği; evlerde üst kata çıkıldığında ise bu alanın direklerle taşınan hayat konumuna getirildiği görülmektedir³⁵. Dostluk ilişkilerinin ön planda tutulduğu çardağa sahip bu köy odaları, çoğunlukla zemin katında ahır bulunan, konaklama ihtiyacı için her zaman açık tutulan ve birçok fonksiyona hizmet eden yapılarıdır. Musandıra, yüklük, testilik, gömme dolaplar ve sedir gibi elemanları bünyesinde barındıran bu odalar geçen yüzyılların koşulları dâhilinde kurulmuş olup, günümüzde köyde izlerine rastlanılmamaktadır³⁶.

34 Şahin, 1994, 88.

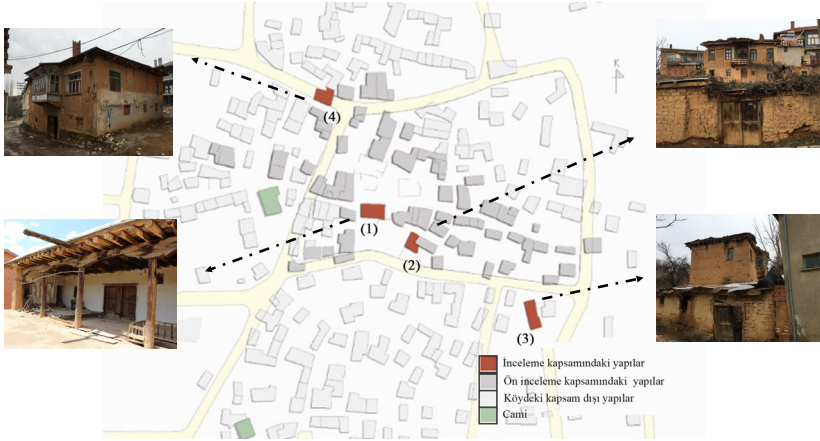
35 Arel, 1982, 195.

36 Şahin, 1994, 88.

İncelenen Örnekler

Çavuş köyünün eski yerleşim yerinde bulunan özgün yapılar araştırma kapsamında değerlendirilmiştir. Öncelikle köyde yer alan 46 yapıda genel durumuna ilişkin bir ön inceleme yapılmıştır. Yapıların kat yüksekleri, parselle olan ilişkileri, malzeme ve yapım tekniği, çatı örtüsü, sağlamlık ve kullanım durumları ele alınmıştır. Özgünlüğünü muhafaza eden 4 konut yapısı ise detaylı bir biçimde incelenmiştir (Görsel 3). Söz konusu yapılar köydeki özgün kalabilmiş eski yapıları teşkil etmektedir ³⁷.

Çavuş köyünün konut dokusunu genel olarak tek katlı veya iki katlı yapılar oluşturmaktadır. Özgün yapım tekniği ve yapı malzemesi olarak köyde ahşap hatıl ve dikmelerle desteklenen kerpiç duvarlı bir yapım sistemi görülmektedir. Çoğunlukla parsel sınırına bitişik olarak görülen yapılar yapıldığı dönemde düz dam olarak inşa edilmiştir. Ancak günümüzde düz damlı konutlar çok nadir görülmektedir. Çağdaş yaşam konfor koşulları sebebiyle değişime uğrayan yapılar oldukça fazladır. Özellikle pencere ve ocağın bulunduğu dış duvarlarda ocağın yok edilmesiyle ahşap pencereler plastik esaslı pencerelere dönüştürülmüştür. Köydeki eski yapıların birçoğu, insanların neden olduğu terk, kötü kullanım ve onarım gibi eylemler neticesinde tahrip olmuş, bazıları da yok olmaya mahkûm bırakılmıştır.

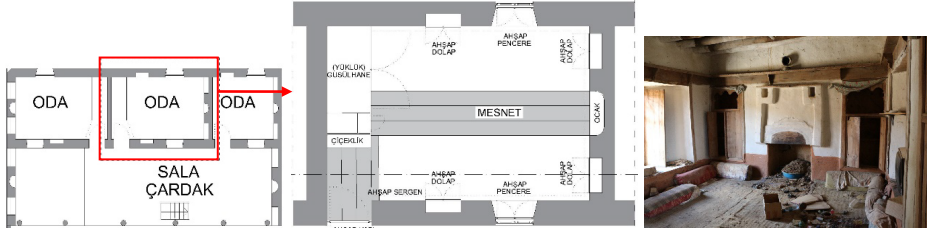


Görsel 3: Çavuş köyünde incelenen yapılar

1 No.lu Ev (111236. Sokak, 4 kapı numaralı konut: Rifat Gültekin Evi)

İncelenen ilk örnek olan 1 no.lu ev, Rifat Gültekin Evi, köyde yer alan en eski yapılardan biridir. Yapı günümüzde kullanılmamaktadır. Yapının duvarlarından bazıları yıkılmasına rağmen tuğlayla tamamlama işlemine gidildiği görülmektedir. Yapının dış sofa direk kirişinde Arapça eski rakamla 1876 yazısından yaklaşık o tarihlerde inşa edil-

37 14.02.2020 tarihinde Ali Kovancı (Çavuş köyü muhtarı) ile yapılan görüşme; 14.02.2020 tarihinde Mehmet Taşdiken ile yapılan görüşme; 27.07.2021 tarihinde Ali Osman Küçüközet ile yapılan görüşme.



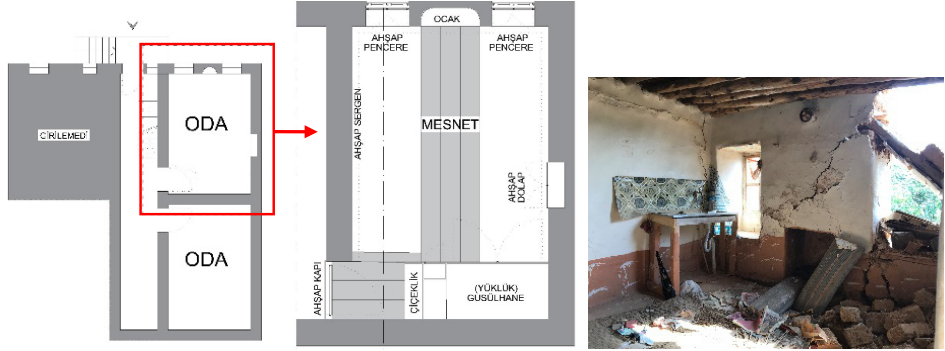
Görsel 4: 1 no.lu evin üst kat planı, oda planı ve fotoğrafı

diği, ancak sözlü görüşmelerde yapının 200 yıla yakın zamandır ayakta olduğu ifade edilmiştir³⁸. Yapıya yoldan direkt giriş olmamakla birlikte bahçeden giriş sağlanmaktadır. Yapı zemin ve üst kattan oluşmaktadır. Dış sofalı plan tipine sahip olan yapının alt katında 4 oda bulunmakta, üst katta ise yerel terminolojide “çardak” olarak geçen dış sofadan 3 adet odaya geçiş yapılabilmektedir. Ayrıca dış sofanın önüne betonarme bir teras eklenerek mekân genişletilmiştir. Zemin katta yer alan odaların birinde ocak bulunduğundan buranın mutfak/kiler olduğu tahmin edilmekte, diğerlerinin içerisinde ise yemlik-yalak elemanının bulunmasından ötürü ahır olarak kullanıldığı düşünülmektedir. Yapının üst katına tek kollu ahşap bir merdivenle çıkılmaktadır. Ahşap merdiven üst katta ahşap bir korkulukla çevrilidir. Dış sofayı ayakta tutan ahşap direklerin kirişlerinde ahşap işçiliğine rastlanmaktadır. Üst kattaki çardak mekânının iki kenarında da ocak ve bu alanın batısında bir seki yer almaktadır. Sekiye çıkmadan hemen önce süsleme anlamında en zengin oda olan “başoda” ya ulaşılmaktadır. Başoda ahşap işçiliğin ön planda olmasıyla gömme dolapları, oda duvarı boyunca uzanan rafları (sergenleri), musandıra (yükçük, gusülhane), çiçeklik, aynalık, sandıklık ve nişleri ile yörenin özgün oda karakterini yansıtmaktadır. Özellikle ocağın bulunduğu duvarda zengin işçilikli çarkıfelek motifli ahşap bir tabla yer almaktadır. Bu mekân günümüzde eşya deposu olarak kullanıldığı için odanın özgün döşemesi ve yan dolaplarına erişim sağlanamadığından yeterli bir inceleme yapılamamıştır. Bundan ötürü başoda yerine çardağın ortasında yer alan diğer oda çalışma kapsamında ele alınmıştır. Bu odanın ahşap giriş kapısından yaklaşık 10 cm kot farkı ile girilen mekânda, girişe göre karşı aksta ocak yer almakta ve ocağın iki yanında ahşap kanatlı dolaplar bulunmaktadır. Odanın tavanı ahşap kirişlerden oluşmaktadır. Oda zemininde ise yörede rastlanılan “mesnet” elemanı yer almaktadır (Görsel 4).

2 No.lu Ev (111245. Sokak, 28 kapı numaralı konut)

İncelenen diğer bir örnek olan 2 no.lu ev konum itibariyle eğimli bir arazide yer almaktadır. Köydeki yapıların büyük çoğunluğu tek ve iki katlı olmasına rağmen bu ev, kota giren bodrum katla beraber üç kata sahip nadir örneklerden biridir. Yapı günümüzde kullanım dışı olup, harap vaziyettedir. İç sofalı (kısmi açık) plan tipine sahip olduğu düşünülen (yörede bu şekilde kısmi açık plan tipli ara mekâna “sala” denilmektedir) yapının üst katındaki yoldan ara mekâna girildiği anlaşılmaktadır. Ancak yapı duvarlarının ço-

38 14.02.2020 tarihinde Ali Kovancı (Çavuş köyü muhtarı) ile yapılan görüşme.



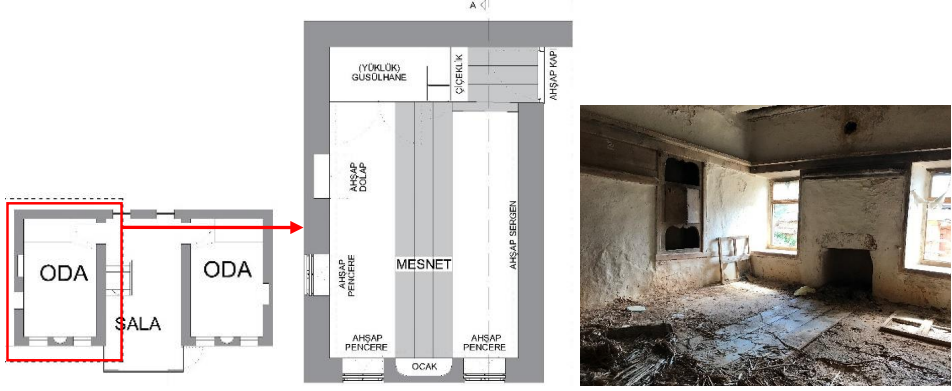
Görsel 5: 2 no.lu evin zemin kat planı, oda planı ve fotoğrafı

ğunluğunun yıkılması nedeniyle izler net olarak okunamamaktadır. Alt kottan ise kerpiç duvarlarla çevrili bahçeden giriş yapılmaktadır. Bodrum kata bahçeden ulaşılmaktadır. Ahşap bir merdivenle zemin kata çıkıldığı düşünülmektedir, bu ahşap merdiven yapıdan ayrılmış vaziyette avlu içerisinde yer almaktadır. Zemin kat ve üst katta odalar sala mekânına açılmaktadır. Üst katta salanın avluya doğru uzanan kısmı balkon şeklinde uzanmaktadır. Yapının birçok duvarı yıkılmış olup tehlike arz ettiğinden dolayı üst kattaki odaların tamamına girilmesine rağmen alt kattaki odalardan sadece bir tanesine girilebilmiştir. Bu odada da ocağın karşısından musandıraya uzanan “mesnet” elemanına rastlanmıştır. Üst katta salaya açılan üç oda tespit edilmiştir, planda eksik kalan odanın yan parseldeki konuta ait olduğu düşünülmektedir. Girilen odaların hepsinde “aklama” ya da “benek basma” olarak isimlendirilen kızıl toprak sıva üzerine parmaklarla veya sıçratma yöntemiyle beyaz desenlerin bulunduğu süsleme tekniği ile karşılaşmaktadır³⁹. Üst örtüsü düz dam olan yapının köydeki eski örneklerden biri olduğu düşünülmektedir (Görsel 5).

3 No.lu Ev (111245. Sokak, 11 kapı numaralı konut)

Farklı bir parsel yerleşimine sahip olan 3 no.lu yapıya avludan girilmektedir. Avludan yapıya ve yapı bitişiğinde bulunan ahır ve izbe mekânlarına ulaşılmaktadır. Parsel yerleşimi açısından eğime dik olarak konumlandırılan yapıda farklı kotlardan bu mekânlara ulaşılmaktadır. Yapının zemin katında girişe göre sağda ve solda iki adet oda bulunmaktadır. Sağdaki odanın kiler-ardiye olarak, soldaki odanın ise mutfak olarak kullanıldığı düşünülmektedir. Mutfak işlevine sahip olduğu düşünülen bu oda zeminle aynı kotta olmamakla beraber, girişte bulunan iki kollu köşe sahanlıklı ahşap merdivenin sahanlığından (yaklaşık 90 cm yüksekte) girilmektedir. Odanın avluya bakan duvarında iki adet pencere ve ortasında ocak bulunmaktadır. Diğer duvarında ise bir pencere bir de niş yer almaktadır. Sonradan yapıldığı tahmin edilen betonarme tezgâh da yakın zamanda bu mekânın mutfak olarak kullanıldığını doğrulamaktadır. Ahşap merdivenle üst kata erişilen yapıda yine iç sofalı plan tipine rastlanmaktadır. Sözlü görüşmeler netice-

39 Karakul, 2019, 64-71.



Görsel 6: 3 no.lu evin üst kat planı, oda planı ve fotoğrafı

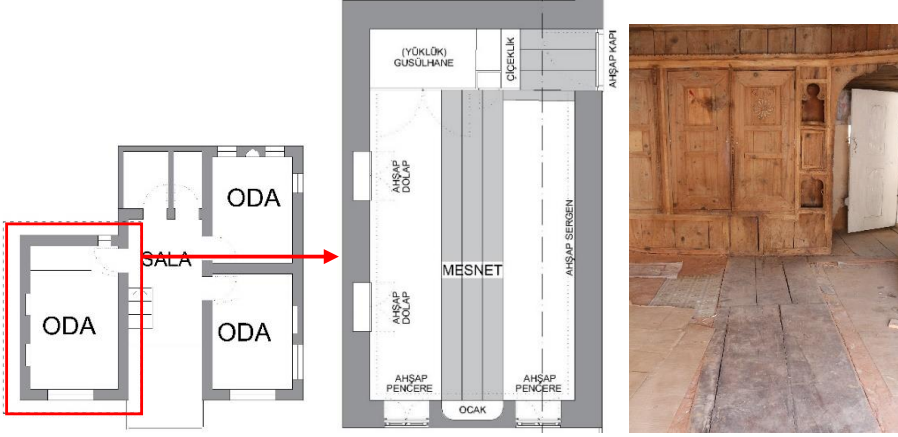
sinde sonradan kapatıldığı anlaşılan bu mekân yine sala olarak adlandırılmaktadır. Doğu duvarının bir kısmı yıkılmış olan salanın sonradan kapatılmış ucundan avludaki ağılın toprak damına çıkılırken, diğer ucunun sağından ve solundan karşılıklı olarak iki odaya girilmektedir. Odalar özgünlüğünü muhafaza etmekte ve Geleneksel Türk evinin özelliklerini yansıtmaktadır. Odaların avluya bakan cephelerinde ikişer pencere ve ortasında ocak bulunmaktadır. Yine ocak ile musandıra arasında yöreye özgü ahşap kaplı “mesnet” adı verilen alan iki odada da net olarak görülmektedir. Onun dışında gömme dolaplar, sergenler, çiçeklikler, aynalıklar ve nişler odada bulunan diğer elemanlardır. Yapı günümüzde kullanılmamaktadır (Görsel 6).

4 No.lu Ev (111239. Sokak, 32 kapı numaralı konut: Ali Sezgin Evi)

Köydeki tek tescilli yapı olan 4 no.lu ev de diğer evler gibi günümüzde kullanılmamaktadır. Arka ve yan cephe duvarlarında kısmi yıkılmalar görülmektedir. Diğer örnekler gibi avludan değil, direkt olarak yoldan girilen konutun zemin katında iki adet depo amaçlı oda bulunmaktadır. Bu odalara “hayat” isimli mekândan girilmektedir. Hem hayatta hem de bu odalarda yöresel süsleme tekniği olan “aklama” veya “benek basma” isimli uygulamaya rastlanmaktadır (Görsel 7).



Görsel 7: Köyde bulunan yapıların iç ve dış mekânlarındaki yöresel süsleme tekniği



Görsel 8: 4 no.lu evin üst kat planı, oda planı ve fotoğrafı

Üst kata ahşap bir merdivenle ulaşılmaktadır. Bu konut da kısmi açık iç sofalı plan tipine sahiptir. Sofa yani salanın yol tarafındaki cephesinde yaklaşık 1 metre uzanan bir çıkma yer almaktadır. Bu alanda seki bulunmaktadır. Yapının sahibinin ifadesine göre burası sonradan pencerelerle kapatılmıştır. Salanın diğer ucundaki tuvalet ve banyo da sonradan eklenmiştir. Hatta yapı sahibinin ifadesine göre eskiden buradaki açıklıktan avluya geçiş sağlanabilmekteydi. Üst katta saladan üç odaya ulaşılmaktadır. Ön cephede yer alan odaların pencerelerinin sonradan değişime uğradığı tespit edilmiştir. Bu cepheye bakan odaların duvarlarda önceden iki pencere arasında ocak bulunurken, günümüzde ocağın kaldırılıp tek büyük pencere şeklinde düzenlendiği görülmektedir. Bu duvar haricinde ise odadaki tüm elemanlar özgünlüğünü korumaktadır. Yüklük (musandıra), giriş-yüklük arasındaki kemerli geçiş, odanın duvarını tamamen saran sergen, süsleme açısından zengin dolaplar, çiçeklik geleneksel Türk odasının yansıması olarak yörede karşımıza çıkmaktadır. Odalara açılan ahşap kapı kanatlarında da süslemeler görülmektedir. Yine yöreye özgü olan “mesnet” elemanına bu evin odalarında da rastlanmaktadır (Görsel 8).

Değerlendirme

Çavuş köyünde yer alan yapılar genellikle tek ve iki katlı olmakla birlikte nadir de olsa kot farkından ötürü üç kat yüksekliğine ulaşan yapılara rastlanmıştır. Genellikle bir avlu içerisinde yer alan bu yapıların bazılarında destek birimleri (hizmet alanları ve yardımcı mekân olarak karşımıza çıkan ahır, samanlık, kiler) bulunmaktadır.

Kerpiç tuğlalı ahşap hatıllı bazen düşey dikmelerle de duvarların desteklendiği bir yapıım sistemine sahip olan bu yapıların orijinal üst örtüsü sıkıştırılmış topraklı düz damdır. Çatı örtü sistemi yatay geçiş elemanı olan aşıkların üzerine pardır⁴⁰ serilerek, onun üstüne hasırların yerleştirilip son olarak da toprak dökülerek sıkıştırılmak suretiyle

40 Toprak damlar yapılırken kirişlerin üzerine toprağın aşağıya dökülmesini önlemek amacıyla serilen tahta parçaları. Daha detaylı bilgi için bakınız: Davulcu, 2020, 264-265.

tamamlanmaktadır. Ancak günümüzde çoğu yapının kırma veya sundurma çatı ile örtüldüğü kiremit ya da sac malzeme ile de üzerinin kaplandığı görülmektedir.

Araştırma kapsamında değerlendirmeye alınan konutların plan özelliklerine bakıldığında, Çavuş kırsalında üç farklı plan tipi vardır. Yerleşim alanının iklimsel geçiş bölgesinde yer alması dış sofalı (çardaklı), kısmi açık iç sofalı (salalı) ve iç sofalı konut örneklerinin gelişmesine imkân tanımıştır. Araştırmanın ilk aşamasında değerlendirilen 46 konutun 34'ü geleneksel yöntemlerle inşa edilmişken 12 konut ise yeniden ya da eski yapı üzerine inşa edilmiştir⁴¹. Geleneksel yöntemlerle inşa edilen konutların 2 adeti dış sofalı, 5 tanesi kısmi açık iç sofalı (salalı), 23'ü ise iç sofalı olup 4 örneğin plan tipi okunamamıştır. Geleneksel konutların ise 22 adetinde müdahale tespit edilmiştir. Bu müdahaleler düz damdan eğimli çatıya geçiş, pencere büyütme, çimento esaslı sıva kullanımı ve sala kapatma olarak görülmüştür. İncelenen müdahaleli örneklerden 12'sinde sala kapatılmıştır. Bu kapatma salanın ya cephe hizasında duvar örülerek balkona ya da ahşap doğramalı kapalı çıkmaya dönüştürülmesiyle gerçekleşmiştir. Buradan hareketle "sala" adı verilen kısmi açık iç sofanın zaman içerisinde geleneksel şehir evlerinin etkisinde kalınarak kapatıldığı söylenebilmektedir.

Konutların zemin katları genellikle izbe, ahır, ağıl gibi mekânlardan (hizmet alanlarından) oluşmaktadır. Üst katta sofa olarak biçimlenen ve zemin kattaki hizmet alanlarına girmek için geçiş alanı olarak konumlanan mekân "hayat" olarak isimlendirilmektedir. İki katlı olan yapılarda ahşap bir merdiven yardımıyla üst kata çıkılmaktadır. (Tablo 1). Sofa alanlarında çoğunlukla seki denen yaklaşık bir basamak kot farkı ile yükseltilmiş kısımlar bulunmaktadır. Mekânın tanımlanmasında ve farklılaşmasında etkili olan seki oturma düzeni sağlandığında sofayı sadece bir geçiş alanı olmaktan çıkarmış etkin olarak yaşama mekânı haline de getirmiştir (Tablo 2). Bazı yapılarda odalardan sofaya açılan pencerelere rastlanmaktadır. Oda sofa ilişkisinin kuvvetli olduğu da buradan anlaşılmaktadır.

Odalara ahşap kapılardan girilmektedir. Türk odasında ayrı bir yeri olan ahşap kemerle ve bir basamakla odayı iki bölüme ayıran seki altı ve seki üstü olarak biçimlenen şemaya Çavuş kırsalında da rastlanmaktadır. Odanın ana mekânına, orta alana (seki üstü) geçildiğinde ise buranın mekânsal organizasyon anlamında çok yönlü bir niteliğe sahip olduğu anlaşılmaktadır. Esnek ve değişebilen bir mekanizmaya sahip olan oda; döşeme, duvar, tavan yüzeyleri ve bu yüzeylerde yer alan donatılarıyla iç mekânı çok işlevli bir birim olarak karşımıza çıkmaktadır⁴². Sadece barınma mekânı olarak nitelendirilmemekle birlikte, yeme-içme, misafir ağırlama, dinlenme-yatma-uyuma faaliyetleri de gerçekleştirilmektedir. Tüm bu etkinlikler yapılırken odaların büyüklüğü değişmemektedir ve aktiviteler aynı alanda devam etmektedir. Odalar geleneksel Türk oda karakterini yansıtan bir şemaya sahiptir. Ahşap pencereler, pencere üst hizasından başlayarak odayı çepeçevre saran ahşap raflar, iki pencere veya dolap arasında yer alan ocaklar, yüklükler, musandıralar, gömme dolaplar, çiçeklik ve nişler odanın elemanlarını oluşturmaktadır.

41 Bu yapılarda betonarme sistem veya beton hatıllı tuğla duvar kullanımı gözlemlenmiştir.

42 Arat, 2012, 125-138.

Oda içerisindeki duvar yüzeylerinde saklama ve sergi amaçlı ahşap donatıların ve nişlerin varlığı dikkat çekmektedir. Duvarların bir yüzeyi kapı açıklığına kadar yük-lük olarak kullanılmaktadır. Bu yük-lükler en alt gözden sonra açık olduğu gibi kapalı/dolaplı olarak da karşımıza çıkmaktadır. Kapalı olanlar içlerinde çoğunlukla gusülha-neyi barındırırken, kapalı yüzeyde doluluk boşluk dengesini sağlayan estetik kaygının bir ürünü olarak yorumlayacağımız açık gözler (oyma göz, takçagöz, ağzı açık) de yer yer görülmektedir. Yük-lüklerin köşeleri pahlı olup burası çiçeklik ile değerlendirilmiştir. Yan duvar yüzeylerinde ise açık ve kapalı gömme dolaplar, nişler, aynalık gibi donatılar yer alırken ocağın olduğu duvarda çoğu zaman pencereler ve ocak üstünde küçük gözler bulunmaktadır. Yük-lük yüzeyi hariç diğer üç duvar yüzeyini pencere üst kotu hizasından başlayarak boydan boya geçen son eleman ise raflardır. Bazı evlerde ocağın üstündeki sergenle arasındaki duvarda gaz lambası, testi, kap kacak veya tespih konulan oyuklar bu-lunmaktadır. Tamamen antropometrik özellikler gözetilerek oluşturulan odanın süsleme bakımından da öne çıktığı söylenebilir. Özellikle yapıların başodalarında bulunan dolap, niş, sergen gibi elemanlarda geometrik ve bitkisel süslemeler dikkat çekmektedir. Oda tavanları yuvarlama ahşap kirişlerden oluşmaktadır ve süsleme bakımından genellikle sade bir görünüme sahiptirler.

Yapılan çalışmada geleneksel Türk evinde daha önce rastlanmamış ve sadece bu yöreye ait “mesnet” elemanı da incelenen örneklerde görülmektedir. Bu elemanın oturma ve sirkülasyon alanını net olarak belirlediği gözlemlenmektedir. Ayrıca yeme-içme aktivitesi esnasında “mesnet”in üzerine sofranın kurulduğu ve o alanda toplanılıp yemek yenildiği köyde yaşayanların aktardığı bilgiler arasındadır⁴³. Ayrıca “mesnet”in ocak ile yük-lük altındaki odun istifleme dolabıyla bağlantılı olduğu tespit edilmiştir.

Sonuç

Halk mimarisinin yöreye özgü örneklerini barındıran Çavuş evleri, Akdeniz iklimi tesirli Göller Yöresi ile bozkır ikliminin hâkim olduğu İç Anadolu Bölgesi'nin arasında kalan geçiş kuşağının bir ürünü olarak karşımıza çıkmaktadır. Bu evler malzeme, yapım tekniği, plan tipolojisi, süsleme unsurları ve iç mekân kurgusu bakımından bölgesel karakteristik değerler taşımaktadır. Aynı zamanda “sala, mesnet, çardak” gibi isimlendirmelere sahip mekân ve mekân elemanları yerel terminolojide geçen kavramlar olup, halk sanatı yapı terimleri envanterine katkı sağlamaktadır.

Özgün niteliğe sahip Çavuş konutlarının iç mekânı ise geleneksel Türk odasının mekânsal kurgusunu yansıtmakta olup odayı tanımlayan donatıları da barındırmaktadır. Geleneksel Türk odasının döşeme, duvar ve tavan yüzeylerinde yer alan donatı ve ele-manlarına burada da rastlanmıştır. Döşemeye ait donatı ve elemanlar; seki altı ve seki üstü olarak tanımlanmaktadır. Seki üstünde oturma alanını altı toprak dolgu üstü keçe örtülü alanlar oluştururken, tam orta aksta ocaktan yük-lüğe kadar uzanan yörede “mes-net” olarak adlandırılan daha önce literatürde rastlanmayan ahşap eleman yer almaktadır. Çalışmada vurgulandığı üzere “mesnet”in farklı amaçlar için kullanıldığı ve yalnızca bu yörede rastlanan bir oda bileşeni olduğu düşünülmektedir.

43 27.07.2021 tarihinde Ali Sezgin ile yapılan görüşme.

Göçebe bir yaşam kültürünün yansıması olan Geleneksel Türk odasının kırsal bir varyantı burada görülmektedir. Beylikler dönemine tarihlenen camisi düşünüldüğünde yerleşik yaşam geçmişi oldukça eskiye dayanan bu yerleşimin kendine özgü bir yapım kültürünü geliştirdiğini görmekteyiz. Bölgesel unsurların şekillendirdiği bu yapı kültürü aslında Türk odası olarak tanımlanan geniş coğrafyanın bir ürünü olan mekânsal oluşuma da referans vermektedir. Türk evi kavramını ortak paydalar üzerinden tanımlamak zorlaşırken bu evin içerisinde yer alan oda mekânının temel kuruluş prensibini okumanın daha kavranabilir oluşu bu araştırma üzerinden de desteklenebilir. Aynı zamanda Türk odasının yöresel farklılıklarla zenginleşen ve çeşitlenen bir iç mekân geleneğini teşkil ettiği görüşü bu örnek alan çalışmasında yer alan “mesnet” elemanına referans verilerek söylenebilir.

Anadolu halk yapı sanatının çeşitliliğine katkı sağlamak adına kırsal alanlarda farklı perspektifler üzerinden yapılacak belgeleme ve tespit çalışmaları, kaybolmaya yüz tutmuş bu yapı sanatının ve kültürünün, halk bilimi ve mimarlık literatürüne kazandırılmasına ve aynı zamanda gelecek nesillere aktarılmasına katkı sağlayacaktır. Buradan hareketle Çavuş köyü konutlarının oda ve iç mekân kurgusunun ağırlıklı olarak ele alındığı bu araştırmanın, Anadolu kırsal mimarisinin ve halk yapı sanatının çok küçük bir parçasını teşkil ettiği ve yapbozu tamamlamaya yönelik yapılacak gelecek çalışmalara bu parçanın da önemli katkı sağlayabileceği umulmaktadır.

KAYNAKÇA

- Aksoy, E. (1963). Orta Mekân: Türk Sivil Mimarisinde Temel Kuruluş Prensipli. *Mimarlık ve Sanat* (7&8), 39-92.
- Alexander, C. (1976). *The Timeless Way of Building*. New York: Oxford University Press.
- Aran, K. (2000). *Barınaktan Öte: Anadolu Kır Yapıları*. Ankara: Tepe Mimarlık Kültürü Merkezi.
- Arat, Y. (2012). İç Mekân Donatılarının Geleneksel Türk Evi Üzerinden Okunması: Konya Evleri Örneği. *Türk İslam Medeniyeti Akademik Araştırmalar Dergisi* 7(13), 125-138.
- Arel, A. (1982). *Osmanlı Konut Geleneğinde Tarihsel Sorunlar*. İzmir: Ege Üniversitesi Güzel Sanatlar Fakültesi Yayınları.
- Arel, A. (1999). Türk Evi' Dedikleri... *Cogito* 18, 188-212.
- Asatekin, G. (2005). Understanding Tradational Residential Architecture in Anatolia. *The Journal of Architecture* 10(4), 389-414.
- Aydın, D. ve Çınar, K. (2009). An Analysis of Cultural and Geographical Lasting Characteristics Through the Use of Local Materials in Anatolia: Dwellings in the Konya Plain, Turkey, *Global Built Environment Review (GBER), International Centre for Development and Environmental Studies*. 7(1), 31-49.
- Bacak F. N., Dağ Gürcan A. ve Tereci A. (2021). Residential Typology Research on Rural Architecture Heritage: Çavuş Village (Konya, Beyşehir). Ö. Aydın, A. Özyavuz, K. Sancar Özyavuz ve G. Topaloğlu (Ed.), *LiveARCH VII Livable Environments & Architecture 7th International Congress*, 689-604, Trabzon: KTU Printing Center.
- Bacak F. N., Dağ Gürcan A. ve Tereci A. (2022). Kırsal Mimari Miras Üzerine Konut Tipolojisi Araştırması: Çavuş Köyü. M, Uysal, U. Tuztaşçı içinde, *Prof. Dr. Kerim Çınar'a Armağan* (s.119-137). Konya: KTO Karatay Üniversitesi Yayınları.
- Bakır, İ. (1991). Toroslarda Göçebe Mimarisi, *Türk Halk Mimarisi Sempozyumu Bildirileri* (5-7 Mart 1990) (s. 17-30). Ankara: Kültür Bakanlığı Halk Kültürünü Araştırma Dairesi Yayınları.
- Davulcu, M. (2020). *Halk Mimarisi Yapı Terimleri Sözlüğü*. Ankara: Pegem Akademi.
- Djokić, V. (2009). Morphology and Typology as a Unique Discourse of Research. *SAJ: Serbian architectural journal* 1(2), 107-130.

- Eldem, S. (1954). *Türk Evi Plan Tipleri*. İstanbul: İTÜ Mimarlık Fakültesi Yayınları.
- Erdoğan, M. (2003). *Çavuş: Göller Bölgesinde Bir Kasaba*. İzmir: Ege Üniversitesi Basımevi.
- Goodwin, G. (2012). *Osmanlı Mimarlığı Tarihi*. İstanbul: Kabalcı Yayınevi.
- Günay, R. (1999). *Türk Ev Geleneği ve Safranbolu Evleri*. 2. Baskı, İstanbul: YEM.
- Karakul, Ö. (2019). Kerpiç Mimaride Bezeme. *Yapı* 447, 64-71.
- Karpuz, H. (2002). Konya'da Halk Mimarisi. *Erdem* 38, 223-255.
- Karpuz, H. (2013). Kadınhanı'nda Halk Mimarisi. *Prof. Dr. Hakkı Önkal'a Armağan* (s. 131-147), ed. Şenay Özgür Yıldız, İzmir: Dokuz Eylül Üniversitesi Yayınları.
- Karpuz, H. ve Bozkurt, T. (2013). Iğın- Beykonak (Tekke) Köyü'nde Halk Mimarisi. M. Tekocak içinde, *K. Levent Zoroğlu'na Armağan / Studies in Honour of K. Levent Zoroğlu* (s. 345-360). İstanbul: Suna-İnan Kıraç Akdeniz Medeniyetleri Araştırma Enstitüsü.
- Kavas, K. R. (2012). Türk Konut Mimarisinde Tarihsel Süreklilikler: Orta Asya ve Anadolu. *Bellekten* 76(276), 503-538.
- Konyalı, İ. H. (1991). *Âbideleri ve Kitâbeleriyle Beyşehir Târihi*. Erzurum: Atatürk Üniversitesi Fen Edebiyat Fakültesi Yayınları.
- Kuban, D. (1982). *Türk ve İslam Sanatı Üzerine Denemeler*. İstanbul: Arkeoloji ve Sanat Yayınları.
- Kuban, D. (1995). *Türk Hayatlı Evi*. İstanbul: Ziraat Bankası.
- Kunduracı, O. (2005). Konya Karapınar Evlerinden Örnekler. *Sanat Tarihi Dergisi* 14(2), 75-102.
- Küçükerman, Ö. (1973). *Anadolu'daki Geleneksel Türk Evinde Mekân Organizasyonu Açısından Odalar*, İstanbul: Türkiye Turing ve Otomobil Kurumu.
- Küçükerman, Ö. (1985). *Kendi Mekânının Arayışı İçinde Türk Evi*. İstanbul: Türkiye Turing ve Otomobil Kurumu.
- Oliver, P. (1997). *Encyclopedia of Vernacular Architecture of the World*. Cambridge and New York: Cambridge University Press.
- Ögel, B. (1978). *Türk Kültür Tarihine Giriş* 3. Ankara: T.C. Kültür Bakanlığı Yayınları.
- Ögel, S. (1994). *Anadolu'nun Selçuklu Çehresi*. İstanbul: Akbank Sanat Yayınları.

- Petruccioli, A. (2016). Vernacular Architecture and Typology. *A|Z ITU Journal of the Faculty of Architecture*, 13(1), 5-13.
- Rudofsky, B. (1987). *Architecture Without Architects: A Short Introduction to Non-Pedigreed Architecture*. Albuquerque, NM: University of New Mexico Press.
- Şahin, M. (1994). *Çavuş Köyü, Tarihini Soluyan Kasaba*. İzmir: Mega Basım.
- Tanyeli, U. (1996) Anadolu'da Bizans, Osmanlı Öncesi ve Osmanlı Dönemlerinde Yerleşme ve Barınma Düzeni. *Tarihten Günümüze Anadolu'da Konut ve Yerleşme* (s. 405-472), ed. Yıldız Sey, İstanbul: Türkiye Ekonomik ve Toplumsal Tarih Vakfı Yurt Yayınları.
- Tuztaşı, U. ve Aşkun, İ.Y. (2013). "Türk Evi" İdealleştirilmesinde "Osmanlı Evi" ve "Anadolu Evi" Kavramlarının Ortaklıklarına İlişkin İşlevsel Açıklamalar". *Bilgi* 66, 273-296.
- Yürekli, H. ve Yürekli, F. (2005). *Türk Evi Gözlemler Yorumlar*, İstanbul: YEM.

EKLER

Tablo 1.Çavuş köyünde İncelenen Yapıların Parşele Göre Konumları, Plan, Kesit ve Görselleri

	1 NUMARALI EV	2 NUMARALI EV	3 NUMARALI EV	4 NUMARALI EV
FOTOĞRAF				
KESİT				
ODA PLANI				
ÜST KAT				
ZEMİN KAT				
KONUM				

Tablo 2. Çavuş köyünde Yer Alan Konutların Oda-Sofa İlişkisi

YAPI	PLAN	ODA-SOFA İLİŞKİSİ	SOFADAN GÖRÜNÜM
1 NOLU EV - DIŞ SOFALI PLAN TİPİ			
2 NOLU EV - KİSMİ AÇIK İÇ SOFALI			
3 NOLU EV - İÇ SOFALI (SONRADAN KAPATILMIŞ)			
4 NOLU EV - İÇ SOFALI (SONRADAN KAPATILMIŞ)			

Hakem Deęerlendirmesi: ift “kr” hakem incelemesi.
ıkar atıřması: Yazar ıkar atıřması bildirmemiřtir.
Finansal Destek: Yazar bu alıřma iin finansal destek aldıęını beyan etmemiřtir.

Peer-review: Double-blind peer-reviewed.
Conflict of Interest: The author has no conflict of interest to declare.
Grant Support: The author declared that this study has received no financial support.

Ege niversitesi, Edebiyat Fakltesi | *Ege University, Faculty of Letters*
Sanat Tarihi Dergisi | ***Journal of Art History***
ISSN 1300-5707 | e-ISSN 2636-8064
Cilt: 32, Sayı: 2, Ekim 2023 | *Volume: 32, Issue: 2, October 2023*

Sahibi (Owner): Ege niv. Edebiyat Fak. adına Dekan (On behalf of Ege Univ. Faculty of Letters, Dean): Prof. Dr. Yusuf AYN  Editrler (Editors): Dr. Ender ZBAY, Prof. Dr. İnci KUYULU ERSOY  Yayın Kurulu (Editorial Board): Prof. Dr. Semra DAŐLI, Do. Dr. Lale DOęER, Do. Dr. Sevin GK İPEKIOęLU  İngilizce Editr (English Language Editor): Dr. ęr. yesi Elvan KARAMAN MEZ  Yazı İřleri Mdr (Managing Director): Do. Dr. Hasan UAR  Sekreteryaya - Grafik Tasarım/Mizampaj - Teknik İřler - Strateji - Sre Ynetimi (Secretarait - Graphic Desing/page layout - Technical works - Strategy - process management): Ender ZBAY

İnternet Sayfası (Aık Eriřim) | Internet Page (Open Access)

DergiPark
AKADEMİK
<https://dergipark.org.tr/std>

Sanat Tarihi Dergisi hakemli, bilimsel bir dergidir; Nisan ve Ekim aylarında olmak zere yılda iki kez yayınlanır.

Journal of Art History is a peer-reviewed, scholarly, periodical journal published biannually, in April and October.

