

Türk Dokuma Sanatında Çift Başlı Kartal Figürü

Arş. Gör. Gözde Uzgidim

Makale Geliş Tarihi: 02.03.2017

Yayına Kabul Tarihi: 26.04.2017

Özet

Kartal ve kartala benzeyen avcı kuşlar, eski çağlarda Türk devletlerinin sembolü olarak kullanılmışlardır. Çünkü o dönemdeki Türk topluluklarının yaygın olarak inandıkları Gök Tanrı inancında kartalın, Tanrı'nın kendisi, elçisi veya temsilcisi olduğuna inanılırdı. Gücü, kuvveti, kudreti, hâkimiyeti, otoriteyi, asaleti, koruyucu ruhu temsil eden kartal, kültürel bir değer veya bir simge olarak yorumlanabilir. Çift başlı kartalın ise gökleri koruyan Gök Tanrı'nın bekçisi, yer altı ve yer üstünü, gece ve gündüzü, doğu ve batıyı yani aynı zamanda tezatlığı da temsil ettiği düşünülmektedir. Bu anlamlarından dolayı sadece Anadolu'da değil diğer bölgelerde kurulan Türk devletlerinde de önemli bir yere sahip olan kartal figürü, halı, kumaş, keçe, sikke, ahşap ve madeni eşyalar ve mimari eserlerde tek veya çift başlı kullanımı ile oldukça yaygındır. Bu araştırmanın amacı, özellikle Türk kültüründe güçlü bir yeri olan çift başlı kartalın, dokuma sanatında (halı, kumaş ve keçe) nasıl kullanıldığının incelenmesidir.

Anahtar Kelimeler: Dokuma, Kartal, Çift Başlı Kartal, Halı, Kumaş

DOUBLE-HEADED EAGLE FIGURE IN TURKISH ART OF WEAVING

Abstract

The eagle and the hunter birds which resemble eagles were used as a symbol of the Turkish states in ancient times. Because it was believed that the eagle, which is widely believed the belief of Gök Tanrı by Turkish communities of that period, was himself, embassy or representative of God. The eagle represents strength, power, might, dominion, authority, nobility, protective spirit and it can be interpreted as a cultural value or symbol. Due to these meanings, the eagle figure, which has an significant place not only in Anatolia but also in the Turkish states established in other regions, is quite common with single or double headed usage in carpets, fabrics, felt, coins, wood and metal goods and architectural works. The aim of this study is to examine how the double-headed eagle, which has a strong place especially in Turkish culture, is used in the art of weaving (carpet, fabric and felt).

Keywords: Weaving, Eagle, Double Headed Eagle, Carpet, Fabric

Giriş

Türklerin milli simgelerinden olan kartal, eski Gök Tanrı dininde çok yaygın olarak karşımıza çıkmaktadır. Yakutların inancında en yüksek ruhları taşıdığına inanılan bu hayvan, Gök Tanrı'nın timsali olarak ya da şaman ruhunu ifade etmek amacıyla Dünya ağacının tepesinde tasavvur ediliyordu. Hayvan-ata ya da yardımcı ruhlardan birini temsilen şaman elbisesi (manyak) üzerinde yer alıyordu. Önemli bir türeme simgesidir. Özellikle Göktürk ve Uygur devirlerinde kartal ve diğer yırtıcı kuşlar hükümdar ya da beylerin timsali, koruyucu ruhun ve adaletin simgesiydi. Güç ve kudreti ifade etmekteydi. Kartalın hükümdarlık, güç, kuvvetle ilgili simgesel anlamları İslamiyet'ten sonra da devam etmiş, hatta zaman zaman arma olarak da kullanılmıştır (Çoruhlu, 2011: 166).

Moğol devri metinlerinde Türk illerinde yetişen avcı kuşlardan ve özellikle kartal ile sungur cinslerinden söz edilir. Doğu Türkistan'da yetiştirilen avcı kartallar ile kurt, tilki ve karaca gibi büyük hayvanların nasıl avlandığı konusundaki ilk veriler Marco Polo'nun seyahat bilgilerinden öğrenilmiştir (Esin, 2003: 194). Eski Türk inancında yerin göbeğinden transla yükselen bazı Şamanların ulaşabileceği 'göğün direği' veya 'göbeği' sayılan bir yıldızla tünemiş bir Tanrı elçisi olarak kabul edilen kartal, Şamanlara yardım eden ayı, geyik, kurt, at, yılan ve balık' tan sonra yedinci yardımcı hayvan ruhu olarak kabul edilmiştir (Çoban, 2015: 59).

Şamanlar, giysilerini kuş tüyleriyle bezeyerek özellikle de kartala benzemeye çalışırlardı. Törenlerdeki giyimleriyle, oyunlarıyla ve diğer her türlü hareketleriyle kartalı taklit etmeye çalışan şamanlar, elbiselerine kartal tüyleri, beyaz ve mavi renkteki kumaş parçaları bağlardı. Bir şaman giysisi olan 'manyak'ın iki omzuna dikey olarak bağlanmış puhu kuşu, baykuş ve kartal tüylerinden oluşan iki demet iliştilirdi. Saçaklı, işlemeli ve puhu kuşu ya da kartal tüyleri asılı olan örgü, bu 'manyak'ın kuşağına bağlanır ve yere kadar uzanırdı (Güven, 2014: 293). Şamanların hayatında kartalın rolünün ne kadar etkin olduğu giysileriyle kartal görüntüsü oluşturmaya çalıştıklarından da anlaşılmaktadır.



Resim 1. Yakut Şaman Elbisesi, (İlden, 2012: 46)

Kartal motifi günümüzde Anadolu'nun pek çok yerinde anlatılan masallarda yer alır. Bazı yörelerde ise kartal, 'karakuş' olarak adlandırılır. Örneğin, Muğla yöresindeki bir masalda yer altı dünyasında çam ağacının başına yuva yapmış ve yavrulamış şekilde geçer. Yapılan bir iyiliğe iyilikle karşılık verdiğinden, iyiliğin simgesi durumundadır (Balıcı, 2012: 42). Gücü, kuvveti, kudreti, hâkimiyeti, otoriteyi, asaleti, koruyucu ruhu temsil eden kartal, kültürel bir değer veya bir simge olarak yorumlanabilir.

Türk Sanatı içerisinde Anadolu'da kudret ve hâkimiyeti temsil eden tek ve çift başlı kartal figürleri, Göktürkler, Gazneliler, Büyük Selçuklular, Artuklular ve Anadolu Selçuklularında başta mimari eserler, paralar, dokumalar, ahşap süsleme örnekleri ve madeni eşyalar olmak üzere çeşitli sanat dallarında karşımıza çıkar. Özellikle çift başlı kartal figürünü arma olarak kabul eden Selçuklular, bunları birçok binaların cephelerine, arma ya da süs unsuru olarak yerleştirmişlerdir (Çelik, 2002: 46). Özellikle Selçuklu dönemi halı ve kumaşlarında çift başlı kartal motifi, diğer sanat alanlarında olduğu gibi bu alanda da yaygın olarak kullanılmıştır.

Türkler, 10. yüzyılda İslamiyeti kabul etmiş olmalarına rağmen, uzun yıllar Şamanist inanç ve düşüncelerini koruyup, göçebe hayatın getirdiği yaşam tarzlarını da uzun süre devam ettirmişlerdir. Böylelikle Şaman Kültürü, Selçuklu Sanatında görülen motiflerin, ortaya çıkmasına katkıda bulunmuştur. Örneğin; Selçuklu Sanatı'nda kullanılan kuş ve kartal motifi, Şaman inancında, koruyucu ruh olarak kabul edilmiş ve bu inanışa göre de silahlarının süslemesinde çok fazla kullanılmıştır. Ayrıca Türkler, göğün üst katında kapı bekçileri olarak efsanevi bir çift başlı kartalın bulunduğu

inanmaktadırlar. Göklerin hâkimi olan bu figür, totem, arma olarak kullanılmıştır. Kuvveti sembolize eden bu motif, koruyucu ve asalet sembolü olarak da kullanıldığı gibi nazarlık ve tılsım olarak da kullanılmıştır. Selçuklu döneminde kuş ve kartal motifinin önemini Selçuklu ileri gelenlerinin bazılarının Togan Han, Tuğrul Bey, Bağrı Bey, Sungur Bey gibi kuş ile ilgili isimler almasından anlaşılmaktadır (Öney, 1992: 44-45).

Anadolu Türk Sanatında 12. yüzyıldan itibaren görülmeye başlayan kartal figürü, Konya kalesinin kabartmalarında, Sivas Divriği Ulu Camii'nin kapısı üzerinde iyi ve sağlam kalmış durumdadır. Parlar'a (2000) göre; Selçuklu Sultanlarından I. Alaaddin Keykubat'ın çift başlı kartalı, arma olarak kullandığını döneminin sikkelerinden anlaşılmaktadır.

Çift başlı kartala Mezopotamya'da ilk kez Sümerler de rastlanmıştır. Kartal, Sümer çivi yazısıyla kaleme alınmış tabletlerde 'imdigud' ismiyle anlatılmıştır. Diğer medeniyetlerde oldukça gerçekçi bir üslupla yapılan kartal figürleri, Türk kültüründe pençe ve gagalarından fark edilen, oldukça stilize edilerek kullanılmıştır (Çoban, 2015: 60). Ayrıca Selçuklu halılarında bu motif, geometrikleştirilmiş biçimde de karşımıza çıkmaktadır.

Sadece Anadolu'da değil diğer bölgelerde kurulan Türk devletlerinde de önemli bir yere sahip olan kartal motifi; halı, kumaş, keçe, sikke, ahşap ve madeni eşyalar ve mimari eserlerde tek veya çift başlı kullanımı ile önemli bir yere sahip olmuştur.

Türkmen boylarının her birinin yırtıcı kuştan oluşan, insanları koruyan ruhların sembolü olan bir ongunu vardır ve bu ongun koruyucu ruhun da sembolüdür. En önemli hayvan ongunlarından biri kartaldır. Anadolu'nun tek veya çift başlı heraldik kartal tasvirli halı örneklerine, özellikle Siena ve Floransa okulunun resimlerinde rastlanmaktadır¹.

Bu araştırmanın amacı, özellikle Türk kültüründe güçlü bir yeri olan çift başlı kartalın, dokuma sanatından halı ve kumaşlarda ve keçe sanatında nasıl kullanıldığının incelenmesidir. Bu amaç doğrultusunda çift başlı kartal figürlü dokumalar araştırılmış ve ulaşılabilen dokumalar hakkında bilgiler verilmiştir.

¹ Türkmen, Nalan. *Orta Asya ve Anadolu Türkmen Dokumalarında Görülen Hayvan Figürlü Halılar*. http://www.turkelhalilari.gov.tr/makaleler.php?language=tur&icerik=hayvan_figur1

Keçe ve Halılarda Kullanılan Çift Başlı Kartal Figürü

Kartal figürü halı ve kilimlerde güç, kuvvet, kudret ve hâkimiyetin sembolü olarak kullanılmıştır. Kartal gerek realist gerekse stilize edilmiş şekillerde dokunmuştur.

Ögel'e (1998) göre Altaylarda Teleüt² Türkleri efsanelerinde merküt soyundan gelen bir boy vardı. Bunlara göre merküt efsanevi ve kutsal bir 'Gök kuşu' idi. Bu kuş o kadar büyüktü ki sol kanadı ayı, sağ kanadı güneşi kaplıyordu. Kuşların hükümdarı sayılan kartal dünya ağacının tepesinde tünemiş olarak tasavvur ediliyordu. Türkler, kendilerine arkadaşlık eden, evinin yiyeceğini veren ve heyecanlı av sahneleri yaşatan av kartallarına büyük bir önem vermişler ve bu sahneleri, çok eski sanat eserleri üzerinde de canlandırmışlardı. Bu, Hun büyüklerinin gömüldükleri Pazırık kurganlarında ele geçmiş olan bir keçe süsünde de görülebilir. Türkün kartalı artık burada tanrılaştırmış ve kutsal bir şekle bürünmüştür. Kartal, diğer bir Hun keçesi süsünde ise, kaplana benzer korkunç bir mahlûk haline gelmiştir (Resim 2).



Resim 2. Hun Keçe Süsü, M.Ö. 6-3 yy. (İlden, 2012: 45)

Pazırık kurganında bulunan keçe örneğinde kartal figürü stilize edilmiş karakteriyle karşımıza çıkarken, halılarda bu figür daha realist biçimiyle kullanılmıştır (Resim 3).

² Rusya Federasyonunun orta güney bölgesindeki Kemerovo Oblastında yaşayan Türk halklarından Altayların 2700 kişilik kabilesi.

Günümüzde kullanılan dokumalarda çift başlı kartal figürleri, Türkmenistan'ın Ersarı ve Yomut Boyları'nda halılarda işlenmekte olup, eski milli geleneğin Hazar Denizi doğusunda yaşatıldığının delilidir (Görgünay Kırcıoğlu, 1995: 161). (Resim 3). Halı günümüzde St. Petersburg Etnografya müzesinde sergilenmektedir³. Art arda sıralanan çift başlı kartal motifi bütün zemini kaplamaktadır.



Resim 3: Ersarı Türkmenlerinde 24 Oğuz Boyunu Temsil Eden 24 Çift Başlı Kartal, (Neriman Görgünay Kırcıoğlu arşivinden)

Beylikler dönemi halılarından bir grup halı, Avrupalı ressamların tablolarından bilinmektedir. Ressamların yaptığı tablolardan, resmedilmiş halıların taşıdığı özellikler bakımından Anadolu'ya ait olduğu tespit edilmiştir.

Kaynaklara hayvan figürlü halılar olarak giren halı grubunda kartallar, değişik şekillerde resmedilmişlerdir. Kartal figürünün işlendiği en güzel Türk halı örnekleri İtalyan ressamların tablolarında da yer alır. Ressamların yaptığı tablolarda yer alan bu halılarda kartallar, tek ve karşılıklı duran kartal şeklindedir. Ressam Nicolodi Buonacorsa'nın yaptığı ve Londra National Gallery'de sergilenen "Meryem'in Evlenmesi" adlı tablosunda sekizgenlerin içine başları arkaya dönük olarak kartal figürleri yerleştirilmiştir (Aslanapa, 1987: 50).

Erich Feigl koleksiyonunda bulunan Konya halısının orta zemininde çift başlı kartal figürü yer almaktadır (Görgünay Kırcıoğlu, 2001: 294) (Resim 4). Kırmızı zemin üzerine yine kırmızı renkte çift başlı kartal dokunmuş ve figürün içinde bulunduğu madalyonda yıldızlar, dörtgen ve altıgenler yer almaktadır.

³ Türkmen, Nalan. Orta Asya ve Anadolu Türkmen Dokumalarında Görülen Hayvan Figürlü Halılar. http://www.turkelhalilari.gov.tr/makaleler.php?language=tur&icerik=hayvan_figur2



Resim 4. Çift Başlı Kartallı Halı, (Balcı, 2012: 41)

Bu halıya benzer bir başka halı ise halı tüccarı Hakan Tazecan'ın koleksiyonunda yer almaktadır (Görgünay Kırzioğlu, 2001: 294) (Resim 5). Halının zemini sarı renkte olup, çift başlı kartal figürü beyaz bir madalyon içinde mavi zeminin üzerinde yer almaktadır. Etrafında diğer halı örneklerinde olduğu gibi yıldız ve dörtgen gibi geometrik formlar bulunmaktadır.

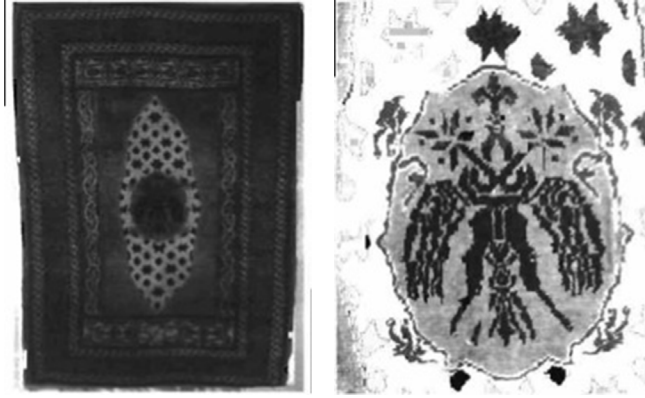


Resim 5. Çift Başlı Kartallı Halı, (Balcı, 2012: 42)

Bu halılarla benzerlik gösteren üçüncü halı ise Niğde müzesinde bulunan kartal figürlü halıdır. Halı 205x 125 cm. ebadında ve dm^2 de 28x34 düğüm bulunmaktadır. Atkı ve çözgüsünde tamamen yün iplik kullanılmıştır (Türlü, 1998: 76). Kahverengi, lacivert, siyah, beyaz ve kırmızı kullanılmıştır. İki ince ve bir kalın bordürden oluşan halının tam ortasında oval bir madalyon ve madalyonun alt ve üst kısmında sandık şekli bulunmaktadır. Madalyonun tam ortasında sembolik çift başlı bir kartal figürü yer almaktadır. Halıdaki madalyonun her iki ucunda bulunan sandıkların içinde kareden gelişen ve elips şeklinde geometrik konturlu üç kutu yer almaktadır. Sandıklardan birinin içindeki orta kutuda Osmanlıca alfabesiyle yazılmış bir yazı

bulunmaktadır. Niğde halısı olarak bilinen bu halının uçları saçaklıdır (Türlü, 1998: 76; Çelik, 2002: 48). (Resim 6).

Türk ve İslam Eserleri Müzesi'nde bulunan Batı Anadolu yöresine ait 15. yüzyıl olarak tarihlendirilen halının ebatları 70x100 cm'dir. Halının orta kısmında hayat ağacı motifi yıldız biçimde gösterilmiştir. Etrafında sarı zemin üzerinde 6 adet çift başlı kartal veya iki kuşun birleşimi şeklinde kuş motifi yerleştirilmiş ve bu motif yaşamı simgelemektedir.



Resim 6. Niğde Müzesinde Bulunan Çift Başlı Kartal Figürlü Halı, (Çelik, 2002: 56).

Türk halılarındaki motifler, Batılı sanatçıları da cezbetmiş ve eserlerinde bu motifleri kullanmışlardır. Bazen tabloların bir kısmında arka fonda detay olarak Türk halıları kullanılmış; bazen de sadece halı tabloları üretilmiştir.



Resim 7. Kuş-Kartal Motifli Halı, (www.turkelhalilari.gov.tr)

Sözelimi, Fransız ressam ve duvar halı tasarımcısı Jean Lurçat, tapestry (duvar halısı-kilimi) dokumalarını konu aldığı dersler vermiş, ilerleyen yıllarda dokuma resim uygulamaları için desenler hazırlamış ve bu alanda eserler vermiştir. Bu eserleri arasında Dunhang mağaralarındaki fresklerin kopyalarından etkilenerek tasarladığı 'Dunhang Halısı' ve 1984 yılında yaptığı 241x117 cm ebatlarındaki 'Selçuklu Kartalı' adlı yün işleme halı kompozisyon çalışması bulunmaktadır (Çoban, 2015: 65).



Resim 8. Selçuklu Kartalı, 1984, 241x117 cm (Çoban, 2015: 65)

Kumaşlarda Kullanılan Çift Başlı Kartal Figürü

Türk kültüründe tek veya çift başlı kartal figürü, diğer sanat alanlarında olduğu gibi halı ve kumaşlarda da kullanılmıştır. Bunun nedeni kartalın sadece güç ve kuvveti temsil etmesi değil; aynı zamanda kutsallık, Tanrısallık ve dokuma yapan kişinin kendisini veya evini koruyacağı inancının da olmasıdır.

Salman'dan (1998) edinilen bilgiye göre; Siegburg'da Saint Servatius kilisesinde Selçuklulara ait bir kumaş parçası bulunmaktadır. Kumaşın başka bir parçası buradan alınarak Batı Berlin'deki Kunstgewerbe Müzesine getirilmiştir. Üçgen şeklindeki bir kalkan içinde çift başlı kartal figürü bulunur (Resim 10).

Kalkanın bordürü inci dizileri ile çevrelenmiştir. Bu tür inci dizileri Sasani kumaşlarında daha çok görülür. Madalyonların dışında kalan boş zemin, kartalın kalkan şeklindeki çerçeveyi delip geçen kanatlarından uzanan, iri bir ejder başı ve Rumilerle dolgulanmıştır. Bunlar tipik Selçuklu motifleridir.



Resim 9. Kumaşa İşlenmiş Çift Başlık Kartal Figürü⁴

Kumaşın çözüğü krem renkli ipek, atkısı kırmızı ipektir. Desenleri altın klaptanla⁵ dokunmuştur (Salman, 1998: 144). Kartal figürü neredeyse tüm eski kültürlerde görüldüğü gibi özellikle Selçuklu dönemi kumaşlarında daha sık karşımıza çıkmaktadır.

Salman 'dan (1998) edinilen bilgiye göre Selçuklulara ait olduğu belirtilen bir diğer kumaş parçası da İngiltere'de yayınlanan Halı Dergisi'nde keşfedilmiştir. Yalnızca fotoğrafı basılarak, altında 12-13. yy.'a ait olduğunu ve 0.84x 1.27 m ebatlarında, ipek ve klaptanla dokunduğunu ifade eden

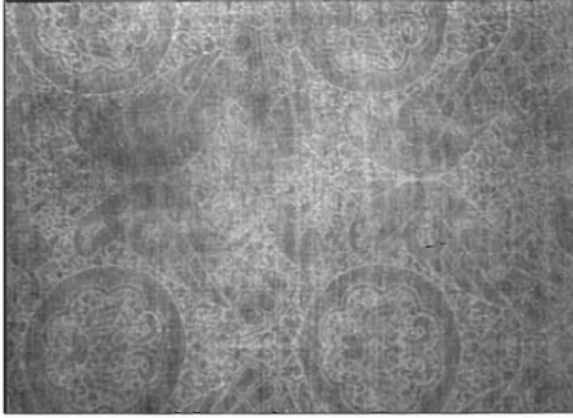


Resim 10. Anadolu Selçuklu Kumaşında Çift Başlı Kartal Figürü, 13.yy. (Göksu, 2016: 139)

⁴ <http://www.motiftr.com/default.asp?L=TR&mid=158> <http://www.turkelhalilari.gov.tr/makaleler>.

⁵ Piriç, bakır, kalay vb. madenlerden çekilerek gümüş ve altın yaldız vurulmuş ince metal iplik.

kısa bir bilgi mevcuttur. Kumaşın zemini açık kahverengi olup motifleri altın telle işlenmiştir (Resim 11). Yuvarlak bir madalyon ortasındaki çift başlı kartal motifi diğer Selçuklu kumaşlarında da karşımıza çıkar. Kartal ile daire şeklindeki armanın arası kıvrım dallarla doldurulmuştur. Armanın dışında ise sırtları armaya dönük iki kartal motifi bulunur. Her iki kartal da başlarını geriye çevirmiş, madalyona bakar şekilde durmaktadır. Kartalların gözleri kuyruk ve kanatları ikinci sırada ele aldığımız Selçuklu kumaşındaki figürler gibi işlenmiştir. Ancak gövdeleri daha sade bırakılmıştır. Buna mukabil bütün zemin, Rûmîleri andıran küçük kıvrım dallarla doldurulmuştur. Bu kumaştan şimdiye kadar hiçbir bilim adamının ve sanat tarihçisinin bahsetmemiş olması da ilginçtir. Oysa kumaş bütün süslemeleriyle Selçuklulara ait olduğunu gösteriyor. İran, Bizans ve Mısır kumaşlarıyla karşılaştıracak olursak tamamen farklı olduğu da görülür. Ancak Selçuklu kumaş literatürüne dâhil edilebilecek üçüncü bir kumaş olması açısından son derece önemli bir parçadır.



Resim 11. Anadolu Selçuklu Kumaşında Çift Başlı Kartal Figürü, (Salman, 1998: 154)

Sonuç

Türk devletlerinin kültür tarihinde sembolik anlamlar yükledikleri bazı figürler yer almaktadır. Aslan, ejder, geyik, at, kurt, kuşlar, tek ve çift başlı kartallar bu figürlerden bazılarıdır. Tek ve çift başlı kartallar yüzyıllardır süregelen güç, hâkimiyet, adalet vb. anlamlara sahip olduğundan dolayı, Türk sanatının neredeyse tüm alanlarında kullanılmıştır. Pazırık kurganlarında çıkarılan keçelerde kartal figürü yer almaktadır. Fakat Türk dokuma sanatında çift başlı kartal figürüne özellikle Selçuklu döneminde

daha çok rastlamaktayız. Mimaride olduđu gibi halı ve kumaşlarda da çift başlı kartal, gerek realist gerekse stilize edilmiş şekilde işlenmiştir. Ne yazık ki günümüze kadar gelebilen ve o dönemi anlatan halı ve kumaş örneklerimiz sınırlı sayıdadır. Çift başlı kartal figürünün halı ve kumaşlarda karşımıza sıkça çıkmasının nedeni kartalın sadece kudret, hâkimiyet anlamından değil aynı zamanda kutsallık, koruyuculuk anlamlarından dolayıdır. Günümüzde de Anadolu'da kartal ve kuş figürleri halı ve kilimlerde yaygın olarak kullanılmaktadır. Ayrıca her figürün genel anlamının dışında yöresel anlamı da bulunmaktadır.

Kaynakça

- Aslanapa, O. (1987). *Türk Halı Sanatının Bin Yılı*. İstanbul: Eren Yayıncılık ve Kitapçılık.
- Balcı, N. (2012). "Türk Halı Sanatında Mitolojik Kaynaklı Bazı Motifler", *Arış Dergisi*, 8, 38-51.
- Çelik, A. (2002). "Niğde Sungur Bey Camiinde Bulunmuş Olan Çift Başlı Kartal Figürlü Halı Üzerine Düşünceler", *Atatürk Üniversitesi Güzel Sanatlar Enstitüsü Dergisi*, 9, 45-59.
- Çoban, İ. (2015). "Türk İkonografisinde Kartal Motifi ve Çağdaş Türk Resim Sanatına Yansımaları", *İdil*, 4 (16), 57-80.
- Çoruhlu, Y. (2011). *Türk Mitolojisinin Ana Hatları*. İstanbul: Kabalcı Yayıncılık.
- Esin, E. (2003). *Orta Asya'dan Osmanlıya Türk Sanatında İkonografik Motifler*. İstanbul: Kabalcı Yayınevi.
- Görgünay Kırzioğlu, N. (2001). *Altaylardan Anadolu'ya Türk Dünyasında Ortak Yanışlar*. Ankara: Kültür Bakanlığı Yayınları.
- Güven, M. (2014). "Türk Halk Oyunlarında Kartal Figürü", *Atatürk Üniversitesi Türkiyat Araştırmaları Enstitüsü Dergisi*, 51, 285-302.
- Ögel, B. (1998). *Türk Mitolojisi*. (1.Cilt). Ankara: Türk Tarih Kurumu Basımevi.
- Öney, G. (1992). *Anadolu Selçuklu Süslemesi ve El Sanatları*. Ankara: Türkiye İş Bankası Kültür Yayınları
- Parlar, G. (2000). *Anadolu Selçuklu Sikkelerinde Yazı Dışı Figüratif Ögeler*. Ankara: Kültür Bakanlığı Yayınları.
- Salman, F. (1998). "Tarihi Türk Kumaşlarında Desen ve Renk", *Atatürk Üniversitesi Güzel Sanatlar Enstitüsü Dergisi*, 4, 141-154.
- Türlü, A. (1998). *Niğde Müzesinde Bulunan Halı ve Kilimlerin Bölgesel Teknik ve Desen Özelliklerinin Belirlenmesi*, Yüksek Lisans Tezi, Dokuz Eylül Üniversitesi Sosyal Bilimler Enstitüsü, İzmir.

İnternet Kaynakları

<http://www.turania.net/etnoloji-ve-halkbilimi/4285-cift-basli-kartal-ve-turkler.html>
06.04.2015'de alınmıştır.

<http://www.motiftr.com/default.asp?L=TR&mid=158> 04.11.2016'da alınmıştır.

<https://tr.wikipedia.org/wiki/Tele%C3%BCtler> 25.04.2017'de alınmıştır.

http://www.turkelhalilari.gov.tr/makaleler.php?language=tur&icerik=hayvan_figur2
26.04.2017'de alınmıştır.

Görsel Kaynakları

Resim 1-2. İlden, S. (2012). Türk İkonografisinde Kartal Motifi (http://www.academia.edu/21813165/T%C3%9CRK_%C4%B0KONOGRAF%C4%B0S%C4%B0NDE_KARTAL_MOT%C4%B0F%C4%B0)

Resim 3. Neriman Görgünay Kırzioğlu Arşivinden

Resim 4-5. Balcı, N. (2012). “Türk Halı Sanatında Mitolojik Kaynaklı Bazı Motifler”, Arış Dergisi, 8, 38-51.41-42.

Resim 6. Çelik, A. (2002). “Niğde Sungur Bey Camiinde Bulunmuş Olan Çift Başlı Kartal Figürlü Halı Üzerine Düşünceler”, Atatürk Üniversitesi Güzel Sanatlar Enstitüsü Dergisi, 9, 45-59.

Resim 7. <http://www.turkelhalilari.gov.tr/halidetay.php?language=tur&kod=000097>

Resim 8. Çoban, İ. (2015). “Türk İkonografisinde Kartal Motifi ve Çağdaş Türk Resim Sanatına Yansımaları”, İdil, 4 (16), 57-80.

Resim 9. <http://www.motiftr.com/default.asp?L=TR&mid=158>

Resim 10. Göksu, E. (2016). ‘Çift Başlı Kartal ve Selçuklular’, USAD, Güz, 5, 117-141.

Resim 11. Salman, F. (1998). “Tarihi Türk Kumaşlarında Desen ve Renk”, Atatürk Üniversitesi Güzel Sanatlar Enstitüsü Dergisi, 4, 141-154.