

A Review on the Symbols of Şeref Ruhi Aydın's Paintings

Meral Batur Çay¹

¹ :The Karabük University, The Faculty of Fine Arts and Design on Safranbolu Fethi Toker, The Department of Painting, Safranbolu, Karabük, meralbatur@karabuk.edu.tr.

DOI: <http://dx.doi.org/10.16950/iustd.96760>

Abstract

In this article, Şeref Ruhi Aydın who is the most prolific artist of the contemporary Turkish paintings, is one of the symbolic images used in the works were analyzed. In previous years the artist revised speeches made on his art, art critic and author of evaluation and comments about his art was examines, we meet face to face with himself, is a multifaceted perspective about the art of creation. The artists exhibited in museums both national and international works and printed resources according to information obtained by examining the artist's works are in this context have been identified through the review of the original artifacts. The artist who created a world of Anatolian motifs Honor edit create in a chaotic mess Ruhi Aydın pointed out from the midst of Anatolia in the work of the Mother Goddess Cybele is a representation of images of naked women. Symbolizing fertility, abundance and fertility, huge breasts, wide hips and highlighted sexual region with the Mother Goddess symbolizes all these figures almost in the form of women. Artist Anatolian lands and culture not only enriches the composition of the kilim motifs reminiscent of his ties with Earth of man with embellishment on. Just like non-arms like this Mother Goddess figure is not ordinary in life the opportunity to contribute to the production of also symbolizes the infection's been contained within her community and passive overridden.

Key Words: Şeref Ruhi Aydın, Anadolu, Image, Symbol.

Suggested Citation

Batur Çay, M. (2016). A Review on the Symbols of Şeref Ruhi Aydın's Paintings. *Inonu University Journal of Arts and Design*, 6 (14). 1-10. DOI: 10.16950/iustd.96760

Extended Abstract

Introduction

People first discovered the visual expression forms of the universal form of communication in the mass and transformed them into a communication model by placing them in a system for people have been creating a common language and expressing themselves for thousands of years. These visual expressions or forms of expression, which are defined as symbols, are an important element of the visual arts, especially of the art of painting (depending on the artist's preference). It facilitates communication and sharing, making it easier to understand the use of symbols / symbols in communicating with others in order to share and convey emotions, thoughts and beliefs together with the socialization of man. From this point of view, art has become a method of aesthetic expression of the language, which has become the product of the effort of conveying the feelings and feelings of the human being from the environment. Şeref Ruhi Aydın, born in 1947 in Kızılcahamam Esköy, completed his primary and secondary education in Kızılcahamam. Aydın, who worked as a primary school teacher in amlıdere amköy for two years, completed the Gazi Education Institute Painting Department in 1973. After that year, the artist who worked as a teacher of painting in many parts of Turkey, also continued to his art in the same period. Şeref Ruhi Aydın, who combines human figures with abstract forms, uses Anatolian motifs a lot in his works. In artist paintings, compositions are generally created by combining images of women, birds, fish, houses and trees with Anatolian motifs. The diversity of motifs and symbols belonging to Anatolian cultures supports the rich narrative in artist's work. It is especially noteworthy that the female imagery of Anatolia, symbolized by the mother goddess Kibele, symbol of fertility.

Method

In this article, Şeref Ruhi Aydın who is the most prolific artist of the contemporary

Turkish paintings, is one of the symbolic images used in the works were analyzed. In previous years the artist revised speeches made on his art, art critic and author of evaluation and comments about his art was examines, we meet face to face with himself, is a multifaceted perspective about the art of creation. The artists exhibited in museums both national and international works and printed resources according to information obtained by examining the artist's works are in this context have been identified through the review of the original artifacts. The original works were examined.

Results

The artist Şeref Ruhi Aydın, who shapes his paintings with trees, birds, flowers and various plants and creates a world where his works contain various Anatolian motifs, draw attention to the order he created in a chaotic chaos. The images in the images give the impression that the viewer is standing in a hanging space. The first thing that attracts attention in the artist's work is the naked female images, which are a representation of the mother goddess Kibele, who is out of the bosom of Anatolia. These figures, in the form of generosity, abundance and fertility, large breasts, wide hipplasty, and the main goddess of the stressed sexuality region, symbolize virtually all women. It represents the circle-shaped sun and earth, which is almost the source of energy and life used in every painting of the artist. The artist points to the bond of man to the soil with compositions that are enriched by Anatolian lands and decorations reminiscent of the rug motifs belonging to the cult. In places where cold or warm colors dominate, balanced, in some unbalanced compositions, the small female images accompanying the main figure provide a strong contrast to balance the compositions. The artist, who frequently uses the symbolic meanings of colors, has used it to represent greenery, while the red color of blood is used to represent life and life. These figures, like the mother goddess, do not have the opportunities to

contribute to production in life, while at the same time symbolizing the woman being abstract and passive in society. Despite their lack of arms, women's images, which emphasize gender, symbolize that the woman's job is to give birth only. The ornaments used in her hair and the tattoos in her body are intended to be used only in

the foreground of the female image. As a result, it can be briefly concluded that the forms of circles representing the decorations, suns and universe reminiscent of the rug motifs belonging to Anatolian cultures form the basis of the symbols used in all the paintings of the female imaginary artist in the mother goddess form.

Şeref Ruhi Aydın Resimlerindeki Semboller Üzerine Bir İnceleme

Meral Batur ay¹

¹ : Karabük Üniversitesi, Safranbolu Fethi Toker Güzel Sanatlar ve Tasarım Fakültesi, Resim Bölümü, Safranbolu, Karabük, meralbatur@karabuk.edu.tr.

DOI: <http://dx.doi.org/10.16950/iustd.96760>

Özet

Bu makalede, günümüz Türk resminin en üretken sanatçılarından biri olan Şeref Ruhi Aydın'ın eserlerinde kullandığı imgeler sembolik açıdan irdelenerek değerlendirilmiştir. Bu değerlendirmenin yapılabilmesi için öncelikle kaynaklar taranmış, sanatçıyla önceki yıllarda, sanatı üzerine yapılmış olan konuşmalar gözden geçirilerek, sanat eleştirmeni ve yazarların, onun sanatı hakkındaki değerlendirme ve yorumları incelenmiş, kendisiyle yüz yüze görüşmeler yapılarak, sanatı hakkında çok yönlü bir bakış açısı oluşturulmaya çalışılmıştır. Sanatçının gerek ulusal gerekse uluslararası müzelerde sergilenen eserleri ve basılı kaynaklar incelenerek edinilen bilgiler doğrultusunda sanatçının bu bağlamdaki eserleri tespit edilmiş ve orijinal eserler üzerinden incelemeler yapılmıştır. Anadolu motiflerinin yer aldığı bir dünya yaratan sanatçı Şeref Ruhi Aydın kaotik bir kargaşanın içinde oluşturduğu düzenle dikkat çeken çalışmalarında Anadolu'nun bağrından çıkmış ana tanrıça Kibele'nin bir temsili olan çıplak kadın imgeleri dikkat çekicidir. Bereketi, bolluğu ve doğurganlığı simgeleyen iri göğüsler, geniş kalçalar ve vurgulanmış cinsel bölge ile ana tanrıça formundaki bu figürler adeta tüm kadınları simgelemektedir. Sanatçı Anadolu topraklarına ve kültürüne ait olan kilim motiflerini anımsatan bezemelerin zenginleştirdiği kompozisyonlarla insanın toprakla olan bağıını işaret etmektedir. Tıpkı ana tanrıça gibi kolları olmayan bu figürlerin hayatın içindeki sıradan üretime katkı sağlama fırsatı olmadığını aynı zamanda kadının toplum içinde soyutlandığını ve edilgen kılındığını simgelemektedir.

Anahtar Kelimeler: Şeref Ruhi Aydın, Anadolu, İmge, Sembol.

Suggested Citation

Batur ay, M. (2016). Şeref Ruhi Aydın Resimlerindeki Semboller Üzerine Bir İnceleme. *Inonu University Journal of Arts and Design*, 6 (14). 1-10. DOI: 10.16950/iustd.96760

GİRİŞ

İnsanlar, binlerce yıldan beri ortak bir dil oluşturmak ve kendilerini ifade etmek adına öncesinde kitlesel sonrasında evrensel bir iletişim biçiminin unsuru olan görsel ifade biçimlerini keşfetmiş ve bunları bir sistematığe oturtarak bir iletişim modeline dönüştürmüştür. Sembol olarak tanımlanan bu görsel ifade ya da anlatım biçimleri, görsel sanatların özellikle de resim sanatının (sanatçının tercihe bağlı olarak) önemli bir unsuru olmuştur.

İnsanın toplumsallaşmasıyla birlikte duygu, düşünce ve inançlarını paylaşmak ve aktarmak için çevresiyle kurduğu iletişimde sembol/ sembollerini kullanmak durumu oldukça anlaşılır kılmakla birlikte iletişimi ve paylaşımı kolaylaştırmaktadır. Bu açıdan bakıldığında ise sanat, insanın çevresinden edindiği izlenimleri ve duyguları, düşünceleri aktarmaya yönelik çabasının ürünü haline dönüşen dilin estetik ifade yöntemi olmuştur (Batur, 2014).

Bu makalede, günümüz Türk resminin en üretken sanatçılarından biri olan Şeref Ruhi Aydın'ın eserlerinde kullandığı imgeler sembolik açıdan irdelenerek değerlendirilmiştir. Bu değerlendirmenin yapılabilmesi için öncelikle kaynaklar taranmış, sanatçıyla önceki yıllarda sanatı üzerine yapılmış olan konuşmalar gözden geçirilerek, sanat eleştirmeni ve yazarların, onun sanatı hakkındaki değerlendirmeleri ve yorumları incelenmiş, kendisiyle yüz yüze görüşmeler yapılarak, sanatı hakkında çok yönlü bir bakış açısı oluşturulmaya çalışılmıştır. Sanatçının gerek ulusal gerekse uluslararası müzelerde sergilenen eserleri ve basılı kaynaklar incelenerek edinilen bilgiler doğrultusunda sanatçının bu bağlamdaki eserleri tespit edilmiş ve orijinal eserler üzerinden incelemeler yapılmıştır.

1947 yılında Kızılcahamam Esköy 'de doğan Şeref Ruhi Aydın, ilk ve orta öğretimini Kızılcahamam'da tamamlamıştır. Çamlıdere Çamköy'de iki yıl ilkökul öğretmeniği yapan Aydın, 1973 yılında Gazi Eğitim Enstitüsü Resim bölümünü bitirmiştir. O yıldan sonra Türkiye'nin birçok yerinde resim öğretmeniği yapan sanatçı aynı süreçte sanatına da devam etmiştir. İnsan figürlerini soyut formlarla birleştiren Şeref Ruhi Aydın, çalışmalarında Anadolu motiflerini çokça

kullanmaktadır. Sanatçı resimlerinde genellikle kadın, kuş, balık, ev ve ağaç imgelerini Anadolu motifleriyle birleştirerek kompozisyonlar oluşturmaktadır. Anadolu kültürüne ait motiflerin ve sembollerin çeşitliliği sanatçının çalışmalarındaki zengin anlatımı desteklemektedir (Lings, 2003). Özellikle Anadolu'nun bağrından çıkmış olan ve bereketin sembolü ana tanrıça Kibele'nin temsili kadın imgeleri dikkat çekicidir.



Şekil 1. Şeref Ruhi Aydın, "Kolsuz Nü", Tuval Üzerine Karışık Teknik, 30 x 30 cm, 1973.

Aydın'ın bu çalışmasında ilk dikkati çeken resmin sol tarafındaki çıplak kadın figürüdür. Sanatçının Anadolu kadını betimlediği bu figür aynı zamanda Anadolu'nun bağrından çıkmış olan ana tanrıça Kibele'nin bir temsilidir. Bereketi, bolluğu ve doğurganlığı simgeleyen iri göğüsler, geniş kalçalar ve vurgulanmış cinsel bölge ana tanrıça formunda tüm kadınları simgelemektedir. Bu kadın tek başına resmi boydan boya kaplarken hemen sağında yer alan ve çoğunun onu izlediği bir bütünün parçası olan küçük kadın imgeleri güçlü bir zıtlık oluşturarak kompozisyondaki dengeyi sağlamaktadır. Asıl kahramanın bedeninin üst kısmı, enerji ve yaşam kaynağı olan güneşi temsil eden daire formuyla vurgulanırken, bedeninin alt kısmı Anadolu topraklarına ve kültürüne ait olan kilim motiflerini anımsatan bezemeye zenginleştirilerek toprakla olan bağını işaret etmektedir (Jung, 2007). Bu motifler arasında dünyayı, yıldızları, gökyüzünü ve evreni anımsatan motifler de yer almaktadır. Kolları olmamasına rağmen

cinsiyeti vurgulanmış olan kadın belki de bu nedenle sadece çocuk doğurmakla görevlidir. Tıpkı ana tanrıça gibi kolları olmayan bu figürün hayatın içinde sıradan üretime katkı sağlama fırsatı olmadığını aynı zamanda kadının toplum içinde soyutlandığını ve edilgen kılındığını simgelemektedir.



Şekil 2. Şeref Ruhi Aydın, "İsimsiz", Kâğıt Üzerine Karışık Teknik, 30 x 30 cm, 2007.

Resimde ilk dikkati çeken kolları olmayan ve vücudu deforme edilmiş kadın imgesidir. Bu imge sanatçının diğer eserlerinde olduğu gibi kadının üretimden soyutlandığını göstermek için kolları olmadan betimlenmiştir. Kadın imgesi bereketi ve üretimi temsil eden yeşil renkli bir zemin üzerinde oturur bir şekilde görülmektedir. Yeşil ve kırmızının zıtlığından yararlanan sanatçı yeşili bereketi temsil etmek için kullanırken kanın rengi olan kırmızı rengiyse yaşamı ve canlılığı temsil etmek için kullanmıştır. Bu eserde sanatçı ana imge olan kadının arkasında Anadolu kilimlerini anımsatan birçok imgeden ve motiften oluşan ve de bereketin simgesi olarak bilinen tavuzkuşunu resmetmiştir (Derrida, 1994). Kuşların insanda doğal halde bulunmayan bir yeteneği olan uçmayı becermeleri ve insanların kutsal saydığı gökte hareket edebilen yaratıklar olmaları onların birçok sembolizme araç olmalarını sağlamıştır (Salt, 2010). Bu eserde de Tavuzkuşu neredeyse resimdeki tüm imgeleri içinde barındırmaktadır. Bu da bu imgenin bereketi temsil edişini daha da güçlendirmektedir. Resmin sağ üst köşesinde yer alan ve insan ruhunun temsili olan

diğer bir kuş imgesi dikkat çekmektedir. Bu imge bir yandan izleyiciye bakarken diğer yandan da tavuzkuşunu izlemektedir. Resmin merkezinde yer alan ana imge yani kadın figürünün kollarının olmamasına karşın arka kısmında betimlenen başka bir kadın imgesinin kollarının oluşu zıtlık oluştururken bu imge kadınlığının ve dişliliğinin yanı sıra çalışan olarak da var olduğunu gözler önüne sermektedir.



Şekil 3. Şeref Ruhi Aydın, "Mavili Nü", Kâğıt Üzerine Karışık Teknik, 30 x 30 cm, 2007.

Huzurun, barışın, dinginliğin temsili mavi rengin hâkim olduğu bu eserde sanatçı, kaotik bir kargaşanın içinde oluşturduğu düzenle dikkat çekmektedir. Resmin merkezinde yer alan ve uzanmış yatar pozisyonundaki kadın imgesi sanatçının diğer resimlerindeki gibi yine kolları olmadan resmedilmiştir. Bu imgenin göğüslerinin olmayışıyla sanatçı analığının da olmadığını vurgulamak isterken bir yandan da saçındaki süsler ve vücudundaki dövmelemlerle bu kadının sadece dişliliği ön plana çıkarılmak istenmiştir. Sanatçının betimlediği kadın imgesinin üzerinde uzanmış olduğu örtü izleyene kilim izlenimi verirken aslında kadının gün içindeki yani hayat içindeki durumu betimlenmekte ve sembolize etmektedir. Mavi rengin soğukluğunu kırmızı ve turuncularla dengeleyen sanatçı özellikle kırmızı rengi kanı, ateşi ve yaşamı simgelemek için kullanmıştır. Görünür dalga boylarının en uzununu olan kırmızı renk, doğada kanın ve ateşin rengi olarak belirir (Salt, 2010). Resmin sağ üst köşesinde yer alan daire dünyayı ve güneşi temsil ederken

hemen solunda yer alan ay imgesi dikkat çekicidir. Ay imgesi, değişimin, yenilenmenin, zamanın, ölüm ve yeniden doğuşun da sembolü olarak resimde yer almaktadır (Salt, 2010). Çeşitli hayvanların, insan imgelerinin, ağaçların ve bitki motiflerinin yer aldığı hemen sol üst kısımdaki diğer bölmeyle canlılığıyla bereketi ve yaşamı temsil etmektedir.



Şekil 4. Şeref Ruhi Aydın, "Sevda", Kâğıt Üzerine Karışık Teknik, 30 x 30 cm, 2008.

Bereketin temsili niteliğindeki sol taraftaki kadın imgesine eşlik eden erkek figürün birlikteliği ve ellerinin birleşmesi sevdayı temsil etmektedir. İri göğüsleri geniş kalçalarıyla dikkat çeken kadın imgesini güçlü kollarıyla kavrayan erkek imgesi resimde ilk dikkati çekendir. Arka kısmındaki dünyayı ve evreni çağrıştıran daire biçimindeki formla adeta birleşen bu erkek imgesi arka kısımdan pekte ayrışamamaktadır. Burada kullanılan daire formu ruh ve ruhsal âlemi simgelerken aynı zamanda göğünde sembolüdür (Salt 2010). Kalabalık insan başlarının ve kadın imgelerinin bulunduğu bu form adeta bu iki sevdalının içinde yaşadığı dünyanın sembolü niteliğindedir. Ağaçlar, kuşlar, çiçekler ve çeşitli bitkilerle renklendiren ve çeşit çeşit Anadolu motiflerinin yer aldığı bu dünya adeta yaşamın olanca varlığıyla sürdüğünü göstermektedir. Bu formun ardından izleyen dikkatini resmin hemen sağ tarafında yer alan ağaç imgesi çekmektedir. Bir anlamda yaşam ağacını temsil eden bu imge ruhun ebediliğini simgelemektedir (Wilkinson, 2011). Ağacın üst kısmındaki üretimden

soyutlanmış kadın imgelerinin hemen sağ tarafında yer alan kadını ve erkeği temsil eden iki baş resmin ana imgeleri olan iki sevdalıyı izlemektedir. Belki de bu iki sevdalıyı uzaktan izleyip koruyan gözeten kişileri sembolize eden bu iki baş aynı zamanda gizli güçlerinde temsilidir (Eliade, 1992). Ağaçtan yere düşen dallar ve özellikle elma imgesi Âdem ve Havva'ya yani yaratılan ilk insana dolayısıyla da işlenen ilk günaha ve cennetten kovuluşa gönderme yaparken elmanın hemen yanında yeşeren yeni dallar yeni umutları ve yeni hayatları temsil etmektedir. Dalların ya da yeşeren fidanların yanında yerde bir şeyler arayan kuş imgeleri de arzu ve aşkın sembolüdür.



Şekil 5. Şeref Ruhi Aydın, "?", Kâğıt Üzerine Karışık Teknik, 30 x 30 cm, 2008.

Ana tanrıça Kibele'nin bir temsili niteliğinde olan kadın figürü bu eserde tüm kadınları simgelemektedir. Vücudundaki dövmelerle dikkat çeken bu figür saçlarının izleyene ulaşması ve saç kısmındaki soyut imgelerle resmin merkezinde yer almaktadır. "Renklerin birbirleriyle ve formlarla olan ilişkileri, sembolize edilen kavramların etkisini güçlendirmiştir. Klasik sanat eserlerinde görülen mistik hava, kutsallık, dinsel, formların ve renklerin armonileriyle yaratılmıştır. Vurgulanmak istenen kavram renklere ve biçimlere yansımıştır (Aktürk, 2004: 18)." Tüm bunlar sanatçının bu çalışmasında da dikkat çekmektedir. Toprak ananın bereketinin temsili olan ve yaşamı simgeleyen yeşil bir yüzeyde konumlandırılan bu figürün tıpkı ana tanrıça gibi kolları yoktur. Kolları olmamasına

rağmen cinsiyeti vurgulanmış olan kadın belki de bu nedenle sadece çocuk doğurmakla görevlidir. Resmin geneline hâkim olan bu figürün hemen sağ kısmında yer alan çeşitli kuş imgeleri dikkat çekicidir. Sıcak renklerin hâkim olduğu bu resimde yer alan kuş imgeleri, hayata, canlılığa ve aşka gönderme yaparken aynı zamanda resme ayrı bir hareket ve canlılık katmaktadır. Kuş imgesi, genel olarak göklerin, ruhların ve ruhların ebediliğinin sembolü olarak kullanılmıştır (Salt,2010). Aynı zamanda gök ve yer arasındaki irtibatın ve aracılığında sembolü olan bu imge sanatçının bu çalışmasında insanoğlunun her zaman doğayla iç içe olduğunu ve olması gerektiğini de vurgulamaktadır.



Şekil 6. Şeref Ruhi Aydın, "Yaşam", Kâğıt Üzerine Karışık Teknik, 30 x 30 cm, 2012.

Analığın ve dolayısıyla da bereketin sembolü olan iri göğüsleri ve karınıdaki sayısız figürle betimlenmiş olan kadın imgesi sanatçının bu resimde ilk dikkati çeken öğedir. Sanatçının diğer resimlerinde olduğu gibi bu resminde de uzay boşluğunda asılı bir biçimde resmedilen bu imge iri göğüsleriyle bereketi temsil etmektedir. Karın kısmında birçok insan imgesinin oluşu da hamileliğe yani yine berekete, canlılığa işaret ederken aynı zamanda yaşama gönderme yapmaktadır (Salt, 2010). Hayatın, yaşamın, doğumla gelen bereketin temsili olan bu imgenin canlılığı kullanılan sarı, turuncu ve kırmızı gibi sıcak renklerle daha da pekiştirilmiştir. Kanı anımsatan ve yaşamı temsil eden kırmızı, turuncu ve sarılar doğayı simgeleyen yeşiller ve

gökyüzünü, denizleri temsil eden mavilerle dengelenmeye çalışılmıştır (Cassou, 1999). Sıcak renklerin hâkim olduğu figürün baş kısmında Anadolu kilimlerinde de çokça kullanılan ve doğayı temsil eden yeşil ağaç imgeleri dikkat çekicidir. Baş kısımda yer alan insan imgeleriyle eşit sayıda betimlenen bu ağaç imgeleri her figürü yeni her bir hayatı temsil etmektedir.



Şekil 7. Şeref Ruhi Aydın, "Göz Bağı", Kâğıt Üzerine Karışık Teknik, 30 x 30 cm, 2010.

"Doğada kanın ve ateşin rengi (Salt, 2010;210)" olarak betimlenen ve dolayısıyla yaşamı temsil eden kırmızı rengin hâkim olduğu bu eserde sanatçı iki kadın imgesini resmin merkezinde betimlemiştir. Oturur vaziyette resmedilen bu imgelerin orta kısımlarında yer alan Anadolu kilimlerinde motiflerini anımsatan ve hayatı temsil eden birçok imge topluluğu resimdeki canlılığın vurgulandığı alan olarak dikkat çekmektedir. Bereketin temsili olarak betimlenen iri göğüsleri ve geniş kalçalarıyla dikkat çeken bu iki kadın imgesinden sol taraftaki kadının gözleri bağlıdır. Gözleri bağlı olan kadın imgesiyle fani dünyanın varlıklarından soyutlandığı vurgulan-mak isteyen bu kadın imgesine imrenen gözlerle bakan diğer kadın imgesi içinde olduğu durumun, fani dünyanın gelip geçiciliğinin farkında olduğunu izleyene göstermek istemektedir.

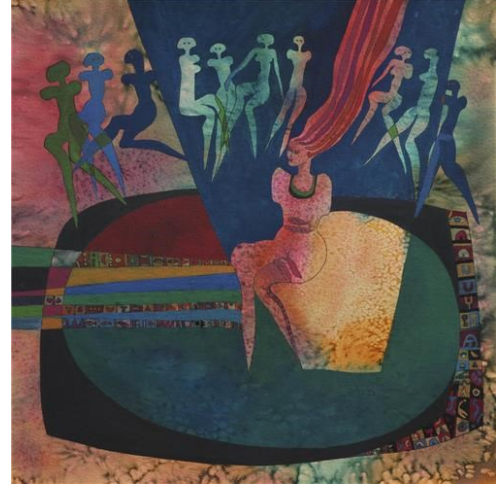


Şekil 8. Şeref Ruhi Aydın, "Kısmet", Kâğıt Üzerine Karışık Teknik, 30 x 30 cm, 2010.

Bereketin rengi yeşil; huzurun, barışın ve sonsuzluğun sembolü mavi; yaşamın ve canlılığın sembolü kırmızı ve turuncuların hâkim olduğu bu eserde sanatçı yine kadını çeşitli durumlarda betimlemektedir (Batur, 2014). Kadın imgeleri doğurganlığın ve analığının sembolü olan büyük kalçaları, takıları ve süslü saçlarıyla izleyici karşısına çıkmaktadır. Sol üst köşede resmedilen ana figür sanki kollarını açmış tüm evreni kucaklar gibidir. Bir nevi tanrıça izlenimi veren ve dişliliğini oldukça açığa vuran bu figür kadının cinsel yönünü temsil etmektedir (Whittick, 1971). Resmin sağ üst köşesinde betimlenen iki kadın imgesi de yine iri göğüsleri ve kalçalarıyla kadının dişliliğine, bereketine ve analığına gönderme yaparken aynı zamanda doğurganlığı da vurgulamaktadır. Omuzunda bir kuşla birlikte resmedilen buradaki figürün doğa içinde de var olduğu gösterilmek istenmektedir.

SONUÇ

Resimlerini ağaçlar, kuşlar, çiçekler ve çeşitli bitkilerle şekillendiren ve çalışmalarında çeşit çeşit Anadolu motiflerinin yer aldığı bir dünya yaratan sanatçı Şeref Ruhi Aydın kaotik bir kargaşanın içinde oluşturduğu düzenle dikkat çekmektedir. Resimlerdeki imgeler izleyene uzay boşluğunda asılı bir biçimde duruyor izlenimi vermektedir. Sanatçının çalışmalarında ilk dikkati çeken Anadolu'nun bağrından çıkmış ana tanrıça



Şekil 9. Şeref Ruhi Aydın, "Kızıl Saçlı Kadın", Kâğıt Üzerine Karışık Teknik, 30 x 30 cm.

Saçları resmin sol üst köşesine doğru uzayıp giden, oturur bir vaziyetteki kadın imgesi resmin merkezinde dikkati çekmektedir. Saçlarından ve kullanılan takılardan anlaşılacağı gibi kadın burada dişliliğiyle ön plandadır. Tanrının tekliliğini ifade etmek üzere güneşi sembolize eden daire formu resmin arka planını oluşturmaktadır (Salt, 2010). Daireyi anımsatan şeklin merkezinde yer alan kadın adeta kendi dünyasının merkezi konumundadır. Bereketi temsilen yeşil rengin dikkat çektiği bu daire formu aynı zamanda toprak ana'ya da yapılan bir gönderme niteliğindedir. Sağ tarafında evleri anımsatan imgeler olan bu figürün ayaklarının yanından sol tarafına doğru renkler uçuşmaktadır adeta. Bu renkler doğumunda simgesi olan kadından yeniden doğar gibidir. Ana figürün arkasında yer alan bir grup kadın figürü dikkat çekicidir. Çoğunluğunun kollarının olmadığı bu figürler adeta ana tanrıça imgesine yapılan göndermeler niteliğindedir.

Kibele'nin bir temsili olan çıplak kadın imgeleridir. Bereketi, bolluğu ve doğurganlığı simgeleyen iri göğüsler, geniş kalçalar ve vurgulanmış cinsel bölge ana tanrıça formundaki bu figürler adeta tüm kadınları simgelemektedir. Hemen hemen sanatçının her resimde kullanılan enerji ve yaşam kaynağı olan daire formu güneşi ve dünyayı temsil etmektedir. Sanatçı Anadolu topraklarına ve kültürüne ait olan kilim motiflerini

anımsatan bezemelerin zenginleştirdiği kompozisyonlarla insanın toprakla olan bağıni işaret etmektedir. Soğuk ya da sıcak renklerin hâkim olduğu yer yer dengeli yer yer dengesiz kompozisyonlarda ana figüre eşlik eden küçük kadın imgeleri güçlü bir zıtlık oluşturarak kompozisyonlardaki dengiyi sağlamaktadır. Renklerin de sembolik anlamlarından sıkça yararlanan sanatçı, yeşili bereketi temsil etmek için kullanırken kanın rengi olan kırmızı rengiyse yaşamı ve canlılığı temsil etmek için kullanmıştır. Tıpkı ana tanrıça gibi kolları olmayan bu figürler, hayatın içinde üretime katkı sağlama fırsatları olmadıklarını vurgularken aynı

zamanda kadının toplum içinde soyutlandığını ve edilgen kılındığını simgelemektedir. Kolları olmamasına rağmen cinsiyeti vurgulanmış olan kadın imgeleri kadının görevinin sadece çocuk doğurmak olduğunu simgelemektedir. Saçında kullanılan süsler ve vücudundaki dövmelerle kadın imgesinin yer yer sadece dişiliği ön plana çıkarılmak istenmektedir. Sonuç olarak kısaca denebilir ki Anadolu kültürüne ait olan kilim motiflerini anımsatan bezemeler, güneşi ve evreni temsil eden daire formları, ana tanrıça formundaki kadın imgeleri sanatçının tüm resimlerinde kullandığı sembollerin temelinin oluşturmaktadır.

KAYNAKÇA

- Aktürk, E. (2014). *Resim Sanatında Renk-İçerik Form- İçerik İlişkisi*. Yüksek Lisans Tezi. Anadolu Üniversitesi Sosyal Bilimler Enstitüsü. Eskişehir.
- Batur, M. (2014). *Cumhuriyet Sonrası Türk Resminde Sembol*. Yayınlanmamış Sanatta Yeterlik Tezi. Anadolu Üniversitesi, Güzel Sanatlar Enstitüsü. Eskişehir.
- Cassirer, E. (2011). *Sembol Kavramının Doğası*. (Çev. Milay Köktürk). Ankara: Hece Yayınları.
- Cassou, J. (1999). *Sembolizm Sanat Ansiklopedisi*. Çev: Özdemir İnce. İstanbul: Remzi Kitabevi.

- Derrida, J. (1994). *Sanatta İmge, Simge ve Gösterge İlişkisine Bir Bakış*. (Çev. Tülin Akşin). İstanbul: Alfa Yayınları.
- Eliade, M. (1992). *İmgeler Simgeler*. (Çev. Mehmet Ali Kılıçbay). Ankara: Gece Yayınları.
- Jung, C. G. (2007). *İnsan ve Sembolleri*. (Çev. Ali Nahit Babaoğlu). İstanbul: Okuyan Us Yayınları.