

ŞUŞA YUKARI GÖVHER AĞA CAMİİ



SHUSHA YUKHARI GOVHAR AGHA MOSQUE

Aygül UÇAR*

Vefa KURBAN**

ÖZ

Eski bir Türk kenti olan Şuşa Azerbaycan'ın önemli kentlerinden biridir. Kent doğal güzellikleri yanında günümüze ulaştırdığı Türk-İslam özellikli mimari eserlerle de dikkati çekmektedir. Kentte, Karabağ Hanlığı Dönemi'nde çok sayıda cami, çeşme, türbe, hamam gibi farklı türde yapı inşa edilmiştir. Ermeni işgali nedeniyle bu yapıların büyük bir kısmı tahrip edilmiş, yakılmış ve yıkılmıştır. 27 Eylül 2020-10 Kasım 2020 tarihleri arasında 44 gün süren savaşın Azerbaycan zaferiyle sonuçlanmasıyla kent yeniden Azerbaycan'ın bir parçası haline gelince kentteki yapıların restorasyon ve korunması çalışmalarına başlanmıştır. Şuşa Yukarı Gövher Ağa Camii de restorasyon çalışmalarında ilk sırayı almıştır. Şuşa'daki en eski ve en dikkat çekici yapı olan Yukarı Gövher Ağa Camii, Türk-İslam sanatının Azerbaycan'daki önemli temsilcilerinden biridir. Cami çeşitli zamanlarda aynı yerde dört kez yeniden inşa edilmiştir. Dördüncü yapı, günümüzde de varlığını sürdüren 1883-85 tarihli cami olup Gövher Ağa tarafından Kerbelâyi Sefi Han'a inşa ettirilmiştir. Yapı bir medrese ile bir hazireden oluşan külliye içinde yer almaktadır. Bir bodrum kat üzerine inşa edilen cami, kuzey-güney yönünde dikdörtgen planlı bir harim, kuzeyinde üç birimli bir son cemaat yeri ve son cemaat yerinin iki köşesinde son cemaat yerinin beden duvarları üzerinde yükselen iki minareden oluşmaktadır. Yapının doğu ve batı cepheleri iki katlı düzenlenmiştir. Harimin üzeri eş büyüklükte 12 birime ayrılmış, bu birimlerden ortada kalan ikisi birer kubbe, diğer birimleri ise haç tonozla örtülmüştür. Kerbelâyi Sefi Han'ın inşa ettiği yapıların genel karakterinin izlendiği yapı özellikle minarelerini bezeyen tuğla süslemeleriyle de önemlidir. Bu makalede, Şuşa'daki Yukarı Gövher Ağa Camii'nin plan ve süsleme özellikleri açısından tanıtılması, yapının Türk-İslam mimarisi içindeki yerinin saptanması hedeflenmektedir.

Anahtar Kelimeler: Azerbaycan, Şuşa, Yukarı Gövher Ağa Camii, Kerbelâyi Sefi Han

* Doç. Dr., Ege Üniversitesi Türk Dünyası Araştırmaları Enstitüsü-Türk Sanatı Anabilim Dalı, İzmir.
ORCID ID: <https://orcid.org/0000-0002-6399-970X> ♦ E-mail: aygul.ucar@ege.edu.tr

** Prof. Dr., Ege Üniversitesi Türk Dünyası Araştırmaları Enstitüsü-Sosyal, Ekonomik ve Siyasal İlişkiler Anabilim Dalı, İzmir.
ORCID ID: <https://orcid.org/0000-0002-8178-1544> ♦ E-mail: vefa.kurban@ege.edu.tr

ABSTRACT

Shusha is an old Turkish city in Azerbaijan. In addition to its natural beauty, the city attracts attention for its Turkish-Islamic architecture. During the period of the Karabakh Khanate, many mosques, fountains, mausoleums, and baths were built in this city. Due to the Armenian occupation, most of the buildings in the city were destroyed, burned, or demolished. After the 44-day War between September 27, 2020, and November 10, 2020, ended with the victory of Azerbaijan, the city again became a part of Azerbaijan, and immediately after that, the restoration and preservation of the buildings in the city began. The Yukhari Govher Agha (Upper Govhar Agha) Mosque in Shusha was among the first to be restored.

One of the oldest and most remarkable buildings in Shusha, the Yukhari Govher Agha Mosque, is an important representative of Turkish-Islamic art in Azerbaijan. The mosque was rebuilt four times at the same place throughout history. The fourth representation, which is still standing today, is the mosque which Govher Agha had Kerbelâyi Sefi Khan built in 1883-1885. The building is located within a complex consisting of a madrasah and a burial area. Built on a basement floor, the mosque consists of a rectangular prayer hall in the direction of north to south, a three-unit narthex in the north, and two minarets rising from the walls in two corners of the narthex. The eastern and western sides of the building have two floors. The prayer hall is divided into 12 units of equal size; the middle two of these units are covered with a dome, and the other units are covered with a cross vault. The building, which bears the general characteristics of the buildings built by Kerbelâyi Sefi Khan, is especially important for the brick decorations that adorn its minarets.

The Yukhari Govher Agha Mosque stands out with its minarets at the two corners of the northern façade. The columns of the minarets are decorated with compositions created by the Shusha artist Mir Mohsun Navvab. Diamond-shaped motifs dominate the geometric ornaments formed by shifting red, blue, and white rectangular bricks on a horizontal axis. In addition, parallel diagonal lines, zigzags, sun motifs, and the use of a writing belt are noteworthy. These ornaments are considered as extensions of the Great Seljuk tradition to the 19th century. The master of minaret decorations, similar to which can be seen in other mosques built by Kerbelâyi Sefi Khan in Shusha, is again Mir Mohsun Navvab. Accordingly, it is understood that these two masters worked together in the construction and decoration of the buildings in Karabakh.

There are many inscriptions from different dates on the walls of the building. These inscriptions, which contain information about the various repairs of the mosque, were preserved and placed on the walls of the newly built structures. These inscriptions in Persian in the prayer hall are the Govhar Agha foundation.

The Yukhari Govher Agha Mosque is an outstanding example of Islamic architecture in Azerbaijan from Shusha, which survived the Armenian occupation even though it was badly damaged. The building is among the rare structures that will transmit the traces of the past to future generations.

This paper aims to introduce the Yukhari Govher Agha Mosque in Shusha in terms of its plan and ornamental features and to determine the place of the building in Turkish-Islamic architecture.

Keywords: *Azerbaijan, Kerbelâyi Sefi Khan, Shusha, Yukhari Govher Agha Mosque*

Giriş

Şuşa Azerbaycan'ın ayrılmaz bir parçası olan Karabağ'ın merkezi şehridir. İlk ismi kurucusu Penah Han'ın adını taşımaktadır ve Penahabad olarak bilinmektedir. Şehrin 1750'lerde kurulduğu düşünülmektedir.¹

Eski bir Türk şehri olan Şuşa Türk ve İslami unsurlar taşımasıyla ön plana çıkmaktadır.

1992 yılında Ermeniler tarafından işgal edilen Şuşa'da on yedi caminin olduğu bilinmektedir.² Yaklaşık otuz yıllık işgal sürecinde bu camilerin bazıları tamamen yok edilirken, bazıları tahrip edilmiş, bazıları da işlev değiştirilerek kullanılmıştır.

Azerbaycan ordusunun 44 günlük Vatan Savaşı ile 2020 yılındaki zaferinden sonra Şuşa gerçek sahipleri tarafından geri alınmıştır. Şuşa'daki diğer tüm tarihi ve kültürel yapılarla birlikte camilerin de restorasyon çalışmaları ile geri dönüşümü sağlanmaktadır. Bu çalışmada Yukarı Gövher Ağa Camii tüm detayları ile ele alınmaya çalışılacaktır.

Olayların Tarihsel Arka Planı

XVI-XIX. yüzyıllar boyunca Osmanlı-İran, Osmanlı-Rus, Rus-İran mücadelelerine sahne olan Taman yarımadasından Apşeron yarımadasına kadar uzanan Kafkasya coğrafyası dağlık bir bölgedir. Bu bölge üzerindeki hakimiyet olgusu fikri pek çok egemen gücün tarihinde kalıtsal bir duruma dönüşmüştür. XIX. yüzyıl sonu XX. yüzyıl başlarında yaşamış olan ünlü Rus tarihçisi Vasili Kluchevski'nin dediği gibi "tarihi kolonileşen ülke tarihi olan Rusya" özellikle bu coğrafya ile XVI. yüzyıldan itibaren yakından ilgilenmiştir.³

Bilindiği üzere, yüzölçümü 14-15 bin kilometrekare civarında olan Karabağ bölgesi de Kafkas coğrafyasında bulunan, Oğuz-Türk boylarının meskun olduğu Türk-İslam coğrafyasıdır.

Karabağ Bölgesi,⁴ 1555 Amasya Anlaşması⁵ ile Osmanlı, 1735 Gence Anlaşması⁶ ile İran'a ve 1828 Türkmənçayı Anlaşması⁷ ile Çarlık Rusya'ya bağlanmıştır.⁸

Şuşa

Şuşa Azerbaycan'ın Karabağ⁹ bölgesinde yer alan bir şehirdir. Şehir Bakü'den 403 km, Hankendi demir yolu istasyonundan 11 km uzaklıktadır. Karabağ silsilesinde (Şuşa platosu), 1400 m yükseklikte yerleşmiştir.¹⁰

¹ Абасов 2007,52.

² Bu camiler aşağıdaki şekildedir: Yukarı Gövher Ağa Camii, Aşağı Gövher Ağa Camii, Saatlı Camii, Hacı Yusifli Camii, Guyulug Camii, Culfalar Camii, Mamay Camii, Çöl Gala Camii, Çukur Mahalle Camii, Hoca Mercanlı Camii, Mardinli Camii, Seyidli Camii, Taze Mahalle Camii, Koçerli Camii, Hacı Abbas Camii, Hamamqabağı Camii, Mir Sayyaf Oğlu Camii. Bilgi için bkz., Kurban, 2023, 245-256.

³ Cafersoy, 2002, 53.

⁴ Cumhurbaşkanlığı İletişim Başkanlığı Yayınları, 2022, 13.

⁵ Allouche, 1983.

⁶ Юзефович, 1869.

⁷ Фадеев, 1960.

⁸ Söker, 2017, 557-558.

⁹ Öncelikle "Karabağ" kelimesine açıklama getirmekte fayda vardır: "Karabağ" kelimesi, Azerbaycan Türkçesindeki "kara" ve "bağ" kelimelerinden ibarettir. Karabağ ismindeki "kara" kelimesi Türk dillerinden birçoğunda olduğu gibi yalnızca siyah renk anlamında değil, "büyük", "sık", "kalın", "kuzey" gibi anlamlarda da kullanılmaktadır. Bu bağlamda "Karabağ" yer adı "Büyük bağ" ve bazı diğer anlamlarda da kullanılmaktadır. Bu ismin bölgenin ormanlarla kaplı olmasından ve bölge halkının da bağcılıkla uğraşmasından kaynaklandığı da savunulmaktadır. Bazı araştırmacılar, "Karabağ" kelimesindeki "kara" sözcüğünün başçı, büyük, "bağ" sözcüğünün ise halk, el anlamında olduğunu vurgulamaktalar. Mövsümlü, 2021, 13.

¹⁰ Azerbaycan Sovyet Ansiklopedisi, 1982a, 577.

Şuşa ve tabii Karabağ tarihi süreçte olduğu gibi, bugün de Azerbaycan'ın bir parçasıdır.¹¹ Karabağ Kür ve Aras nehirlerinin arasında dağlık bir arazide yerleşmiştir. Bu bölge bir taraftan Asya ile Avrupa'yı bir birine bağlayan köprü görevi görürken, diğer taraftan bir geçiş bölgesi olması sebebi ile stratejik açıdan önemlidir. Bu önemi nedeni ile de Karabağ, her zaman büyük güçler arasındaki mücadelede önemli bir yer haline dönüşmüştür.¹²

Karabağ'ın merkezi Şuşa şehrinin ortaya çıkması hususunda farklı görüşler vardır. Arşivler Şuşa'nın temelini 1750'lerin başlarında Karabağ Hanı Penah Ali Han Cevanşir tarafından atıldığını ortaya koymaktadır.¹³

Ziyadoğulları Hanedanı'na mensup olan Penah Ali Han'ın soyu, ünlü, asil ve zengin olarak bilinen Cavanşir boyunun Sarıcalı oymağına dayanmaktadır.¹⁴

Karabağ Hanlığı Penah Ali Han döneminde de facto bir bağımsız devlete dönüştü. Penah Han'ın iktidarda olduğu dönemde Azerbaycan vilayetinin büyük bir kısmını kendine bağlamıştır.¹⁵

Nadir Şah'ın 1747 yılındaki vefatından sonra merkezi otoritenin zayıflaması ile ortaya çıkan Azerbaycan Hanlıklarından birisi olan Karabağ Hanlığı'nın sınırları, Kür nehrinden Aras nehrine kadar uzanan geniş ve verimli topraklardı.

Hanlığın doğusunda Şirvan, batısında da ise Nahçıvan Hanlıkları vardı.

Penah Ali Han 1748'de hanlığın merkezini yeni inşa edilen Bayat Kalesi'ne taşımıştır.¹⁶ Ancak bir süre sonra hanlığın merkezini daha güvenli bir yere taşımak için Şahbulağı Kalesi inşa edilmiştir. Ancak daha sonra bu da yeterli görülmeyince hanlığın merkezi bir kez daha taşınmak durumunda kalmıştır. Bu sefer 1752'de üç tarafı yalçın kayalıklarla çevrili bir dağın tepesinde Penahabad adlı bir kale şehrin temeli atılmıştır. Yani, Şuşa şehrinin ilk ismi de şehrin kurucusu olan Penah Ali Han'ın isminden gelmekte idi ve Penahabad olarak adlandırılmıştı. Halk arasında şehir, "Kale" olarak da bilinirdi. Daha sonraları bu şehir Şuşa adı ile tanınmaya başladı. Kaynaklar şehrin aslında daha önceden de var olan Şuşa adlı bir şehrin temelleri üzerine kurulduğunu yazmaktadır. Bu şehrin Moğol saldırıları sonucunda tamamen yok olduğu ortaya konmaktadır.

Azerbaycan Bilimler Akademisi Tarih Enstitüsü araştırmacılarının Şuşa'da gerçekleştirdiği kazı çalışmaları sırasında XIII. yüzyıla ait olduğu düşünülen eski bir şehir kalıntıları bulunmuş ve bu şehrin Moğol saldırıları sırasında harabeye çevrildiği anlaşılmıştır.¹⁷

Şuşa isminin etimolojik olarak Türkçe "şiş kaya" manasında ifade edildiği, halk arasında ve bir takım kaynaklarda da şehrin isminin "Şişe" şeklinde yazıldığı görülmektedir.¹⁸ Tarihiçi Yagub Mahmudov, "Şuşa" kelimesinin klasik Farsçada cam veya şişe anlamına gelen bir kelime olduğunu da yazmaktadır.¹⁹

Şuşa pek çok açıdan önemli idi. Ayrıca, bu yeni şehirdeki kuyulardan temiz suyun çıkması bir taraftan şehrin işlevselliğini artırırken diğer taraftan da şehrin güvenliğine önemli katkı sağladı.²⁰

Şehrin kurucusu Penah Ali Han 1756'da Şiraz'da vefat etmiş ve Karabağ'ın Ağdam şehrinde defnedilmiştir.²¹

¹¹Kurban, 2023, 6-69.

¹²Abdullahzade, 2021, 58.

¹³ Azerbaycan Sovyet Ansiklopedisi, 1982a, 578.

¹⁴ Barsegov, 2008, 74.

¹⁵ Kuduban-Kaya, 2017, 113-124.

¹⁶ Mustafazade, 2011, 76.

¹⁷ Sadıgov, 2018.

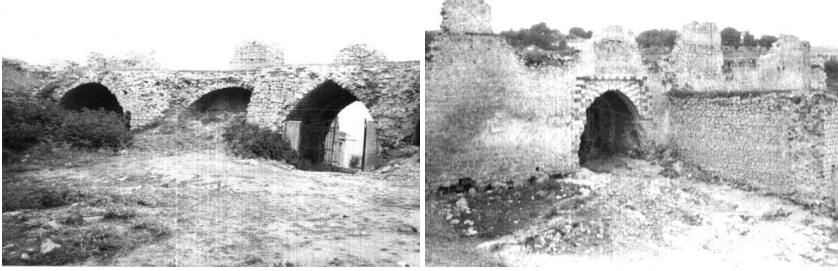
¹⁸ Sadıgov, 2018, 202.

¹⁹ Mahmudov- Mustafayev, 2012, 22.

²⁰ Nesibli, 2021, 41-42.

²¹ Karabağlı, 1990, 12.

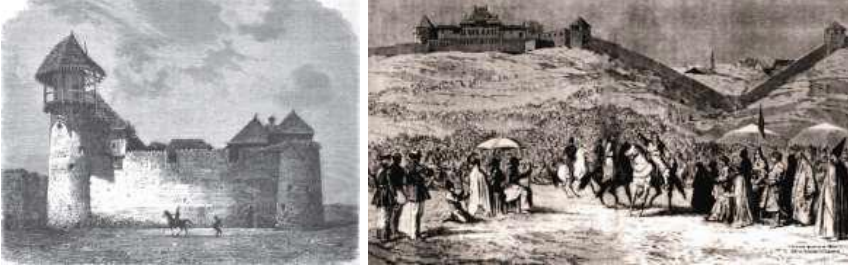
Karabağ Hanlığı, Penah Ali Han ve İbrahim Halil Han dönemlerinde sınırlarını komşu hanlıklar aleyhine genişletti.²² Penah Ali Han Şuşa'nın güvenliğinin sağlanması için 1752 yılında Şuşa Kalesini inşa ettirmiştir (Res.1-5). Kalenin dört kapısı mevcuttu. Kuzeye, Gence şehrine bakan ana kapı "Gence Kapısı" olarak adlandırılmıştır.



Res. 1,2- Şuşa Kale duvarları (Kurban, 2023, 195)



Res. 3- Penahali Han'ın 1752 yılında yaptırdığı Şuşa Kalesi (Kurban, 2023, 196)



Res. 4,5- Şuşa kalesi ve saray kompleksi (Vasiliy Vereşçagin'in çektiği resimler)

Batıya, Erivan Hanlığı'na doğru bakan kapı Erivan Kapısı olarak adlandırılmıştır. Diğer kapılar ise etrafta bulunan yayla köylerine açılıyordu. Şuşa'nın iç kalesi, Gence Kapısı yakınında bir tepe üzerindeydi. Özellikle mimari açıdan büyük önem taşıyan Gence Kapısı, Şuşa Devlet Tarihi ve Mimari Koruma Alanı'nın bir parçasıdır.²³

²² Nesibli 2021, 41-42.

²³ Abidələrin siyahısı (Şuşa), 2008.

Karabağ'ın önemli şehirlerinden olan Şuşa sanat eserleri ve kültürel yapılar açısından da zengin bir şehirdir. Özellikle XVIII. yüzyılın 2. yarısında Şuşa'nın nüfusu artış göstermiştir ve şehirde yeni mahalleler oluşturulmuştur. Şuşa şehrinin oluşumu üç aşamadan geçmiştir. İlk etapta Penahali Han (1748-1763) devrini kapsayan Şuşa'nın ilk büyük mahallesi olan Tebrizli mahallesi (Aşağı mahalle) inşa edilmiştir. Nüfusunun çoğunluğunu Tebriz ve Erdebil'den Bayat Kalesi'ne nakledilen zanaatkarların oluşturduğu bu mahallede aşağıdaki küçük mahalleler yer almaktadır: Çukur, Kurtlar, Culfalı, Seyidli, Kuyular, Merdinli, Hacı Yusufi vd.²⁴ Şuşa'nın kuruluşunun ikinci aşaması İbrahim Halil Han'ın hakimiyeti yıllarında, 1763-1806 yılları arasında gerçekleşmiştir. Burada "Yukarı mahalle" denilen ikinci mahalle oluşmuştur. Bu mahallenin arazisi nispeten dağlık olup yoğun orman ile çevrilidir. "Yukarı mahalle" de yaklaşık kırk yıllık bir süre içerisinde oluşmuş, burada sekiz yeni sokak kurulmuştur. Sokak isimleri: Hanlık, Saatli, Köçerli, Mamay, Hoca Mercanlı, Demirci, Hamamgabağı, Taze Mahalle'dir.²⁵ Şuşa şehrinin kuruluşunun üçüncü aşaması, 1806 yılında Karabağ Hanlığının Rus İmparatorluğu tarafından işgalinden sonra başlamış ve daha uzun süre devam etmiştir. Şehirdeki tüm mahallelerin isimleri bu şehri kuran ve yerli nüfusu olan Azerbaycan Türklerine aittir.²⁶

Şehirde 549 eski bina, toplam uzunluğu 1203 metre olan taş döşeli sokaklar, 17 mahalle, her mahallede çeşme, 17 cami, 6 kervansaray, 3 türbe, 2 medrese, 2 kule ve sur bulunmaktadır.²⁷ Şuşa'da 17 mahallenin varlığı bilinmektedir. Bu mahallelerin isimleri şu şekildedir: Seyidli, Culfalar, Kuyuluk, Çukur mahalle, Dört Çınar, Dörtler kurdu, Hacı Yusufi, Çöl Kale, Kurtlar, Saatli, Köçerli, Mamayı, Hoca Mercanlı, Demirciler, Hamamgabağı, Merdinli ve Taze Mahalle. Şuşa'daki her mahallede mescit, hamam, çeşme, kervansaray, okul, türbe, medrese ve diğer yapılar bulunuyordu.

Caminin İnşa Aşamaları

Şuşa, cami, türbe, çeşme, saray, konut gibi pek çok farklı yapı türüyle zengin bir kültür mirasına sahiptir. Ancak bu mirası oluşturan yapıların birçoğu Ermeni işgali sonucu tahrip edilmiş, yakılmış, yıkılmış ve yok edilmiştir. Eski fotoğraflarından Ermeni işgali öncesinde kentteki yapıların plan kurgularının ve süsleme özelliklerinin oldukça ilgi çekici olduğu anlaşılmaktadır²⁸.

Azerbaycan özelinde son yıllarda çeşitli araştırmacılar tarafından yayınlar yapılsa da, Şuşa'nın da içinde yer aldığı Karabağ bölgesinin Ermeni işgali altında olması sebebiyle burada özgün çalışmalar ne yazık ki yapılamamıştır. Şuşa özelinde yapılan çalışmalar ise işgal öncesi döneme aittir. Şuşa'daki yapıların mimarisini ve süslemesini inceleyen en önemli çalışma Э. АВАЛЮВ tarafından 1977 tarihinde yapılan *Архитектура города Шуши и проблемы сохранения его исторического облика* adlı kitaptır²⁹. Bu kitapta Şuşa'daki pek çok yapı planları ve bazen de bir fotoğrafı eşliğinde kısaca tanıtılmıştır. Ш. С. ФАТУЛЛАЕ'нин hazırlamış olduğu *Градостроительство и архитектура Азербайджана XIX – начала XX века* (1986)³⁰ adlı çalışmada ise Şuşa'daki birkaç yapı plan ve çizimleri ile genel bir şekilde ele alınmıştır. М. Х. НЕЙМАТОВА tarafından hazırlanan "Эпиграфические памятники Карабаха", *Карабах: история в контексте конфликта*, (2014) adlı makalede ise Karabağ'da bulunan kitabeler ilgili bilgi verilmiş, çalışmada Şuşa'daki bazı yapıların kitabelerine de değinilmiştir. Kısaca özetlenmeye çalışılan bu yayınlarda Şuşa'daki yapıların yeterli bir şekilde tanıtılmadığının görülmesi, işgalden yeni kurtulan Şuşa özelinde çalışma

²⁴Mahmudov-Mustafayev, 2012.

²⁵Məmmədov, 2017.

²⁶Cavanşir, 1959.

²⁷Salamzade vd., 1977, 38.

²⁸Şuşa şehrinin eski fotoğrafları için bkz., Baratoğlu, tarihsiz, 8-10.

²⁹Авалов, 1977.

³⁰Фатуллаев, 1986.

yapılmasının gerekli olduğunu ortaya çıkarmıştır. Bu amaçla, Prof. Dr. Vefa Kurban'ın yürütücülüğünü yaptığı “Şuşa: Ermeni İşgalinden Önce ve Sonra” başlıklı proje kapsamında, 2021 yılı Ekim ayında Şuşa şehrinde incelemelerde bulunulmuş, işgalle birlikte kentteki tahribat belgelenmiştir. Bu kapsamda Yukarı Gövher Ağa Camii de yerinde incelenmiş, fotoğraflar çekilmiş, çeşitli notlar alınmış ve yapının tanıtımının yapılması amaçlanmıştır.

Yukarı Gövher Ağa Cami, Şuşa'daki en eski yapılardan biri olarak Türk-İslam sanatının Azerbaycan'daki en önemli temsilcilerinden biridir. Yanına inşa edilen medrese ile bir külliye olarak planlanan caminin bir de hazinesi bulunmaktadır. Cami farklı zamanlarda çeşitli inşa faaliyetleri geçirmiş, günümüze ulaşana dek aynı yerde, dört kez yeniden inşa edilmiştir. İlk caminin Penah Ali Han tarafından yaptırıldığı ve bu yapının saz malzemeli olduğu bilinmektedir. Caminin inşa malzemesinin taş olması, yapının inşasının aceleye getirilmesiyle açıklanmaktadır³¹.

Kaynaklar İbrahim Han Dönemi'nde, H.1182/M.1768-69 yıllarında, bu caminin yerine taş ve kireç malzeme kullanılarak ikinci bir cami yapıldığını yazmaktadır³².

Yapının zaman içinde harap hale gelmesi yeni bir inşayı gerektirmiş, 1837-1838'de İbrahim Han'ın kızı Gövher Ağa aynı yerde büyük ve iki minareli üçünü bir camiye inşa ettirmiştir³³. 1865 yılında Şuşa'ya gelen Rus ressam Vasiliy Vereşçağın'ın tasvirlerine de konu olan bu cami³⁴ (Res.6,7), etkileyici süslemeleriyle Karabağ hanlarının ihtişamını yansıtmaktadır³⁵. Bu ihtişam üçüncü caminin hem cephe tasarımına hem de iç dekorasyonuna yansıtılmıştır. İki katlı, çifte minareli inşa edildiği anlaşılan üçüncü cami merkezi kubbeli bir plana sahiptir. Kuzey cephesinin iki köşesinde silindirik gövdeli birer minaresi olduğu görülmektedir. Gövdenin alt kısmındaki süsleme kuşakları günümüzdeki minareye oranla daha geniştir. Gövdenin üst kısmına doğru süsleme kuşakları daha geniş tutulmuş, içleri geometrik motifli kompozisyonlarla bezenmiştir. Mukarnaslı bir şerit minarelerin şerefe kısmına geçiş sağlanmıştır. Şerefeler köşk gibi düzenlenmiş olup, ahşap direkler üzerine oturan sivri bir çatı ile kapatılmıştır. Hareketli tasarlanan kuzey cephe simetriktir. Cephe ortasındaki taçkapı görünümlü sivri kemerli bir eyvandan geçilerek harime ulaşım sağlanır. Harim ise, çok kollu yıldızdan gelişen geometrik süslemeye sahip kubbesi, yıldız kollarını bezeyen bitkisel motifleri ve mihrabın etrafını çevreleyen mukarnasları ile oldukça dikkat çekicidir. Harimin doğu ve batı cephelerinde ise ikinci bir kat olduğu anlaşılmaktadır. Balkonun anımsatan bu bölümlerin harime bakan kısımları korkuluklarla kapatılmış olup, süslü tonozları bitkisel motiflerle bezenmiştir.

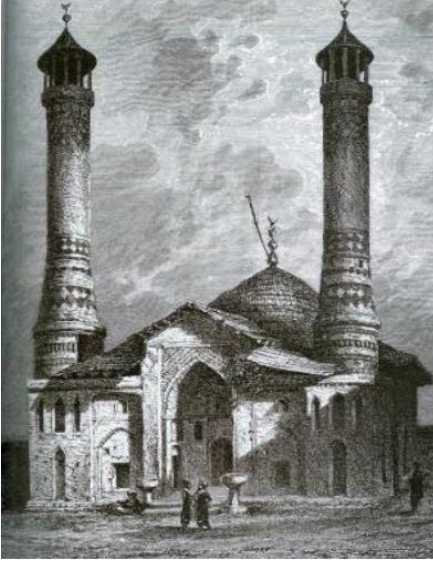
³¹ Ч. Каджар, 2007, 122.

³² Авалов, 1977, 53.

³³ Фатуллаев, 1986, 266.

³⁴ Ч. Каджар, 2007, 123.

³⁵ Фатуллаев, 1986, 266.



Res.6,7- Yukarı Gövher Ağa Cami'nin 3. Dönem Yarısının Vasiliy Vereşçagin Tarafından Yapılmış Gravürleri (Авалов, 1977, 123)

Dördüncü ve günümüze de ulaşmış olan sonuncu cami ise, 1883-1884'te Gövher Ağa'nın emriyle, Kerbelâyi Sefi Han'a inşa ettirilmiştir³⁶. Bu makale çerçevesinde tanıtılmaya çalışılacak bu cami Şuşa'nın işgali sırasında kısmen yıkılmış, minareleri zarar görmüştür. 2020 yılında Şuşa'nın yeniden Azerbaycan hakimiyetine geçmesi ardından yapıda restorasyon çalışmaları yapılmış ve 14 Ekim 2019 tarihinde cami yeniden ibadete açılmıştır.

Caminin Cephe Tasarımı ve Plan Özellikleri

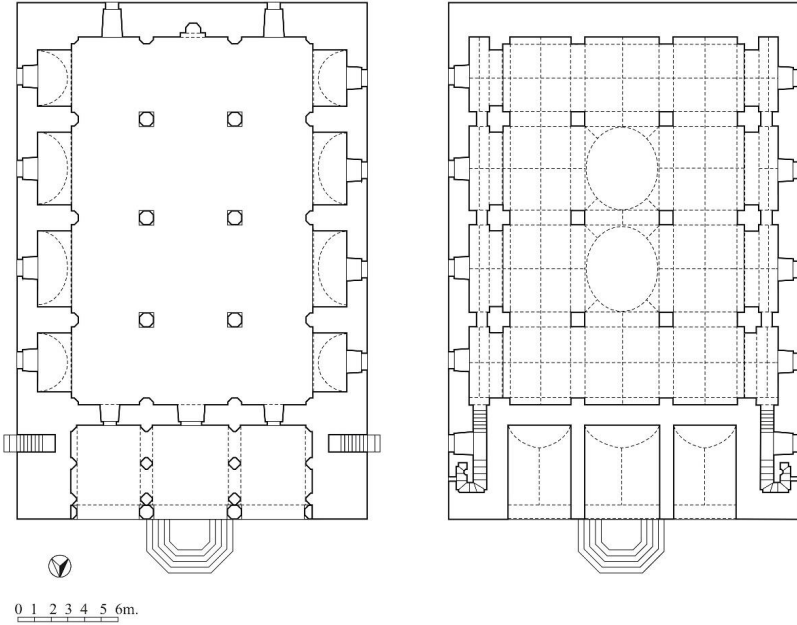
Yukarı Gövher Ağa Cami, kuzey-güney yönünde dikdörtgen planlı bir harim, kuzeyinde üç birimli bir son cemaat yeri ve son cemaat yerinin iki köşesinde son cemaat yerinin beden duvarları üzerinde yükselen iki minareden oluşmaktadır (Res.8, Şek.1). Bodrum kat seviyesinde üzeri tonoz örtülü mekanlar bulunmaktadır. Bodrum katın varlığı, harim zemininin yükselmesine, dolayısıyla harime ulaşım için merdiven kullanımına neden olmuştur. Caminin kuzeyinde bir avlu, kuzeybatısında günümüze az bir bölümü ulaşabilmiş medrese ile yapırı güneyine doğru "U" şeklinde dolanan bir hazireden oluşmaktadır

Yapının inşasında beden duvarları kaba yonu taş, üst örtü ve minareler için tuğla, kuzey cephede iki yan duvar ile kemer köşeliklerinde kesme taş kullanımı dikkati çeker.

³⁶ Авалов, 1977, 55.



Res.8- Yukarı Gövher Ağa Cami genel görünüş



Şek.1- Alt kat ve üst kat planı (Avalov'dan işlenerek)

Harimin doğu ve batı cephesi (Res.9) iki katlıdır. Bu cepheler beş aks olarak düzenlenmiştir. Dört aksta da hem zemin hem de birinci kat seviyesinde birer pencere yer almaktadır. Kuzeydeki aksta ise alt katta bir giriş, üstte ise bir pencere vardır. Alttaki açıklık kadınlar mahfiline ve minareye ulaşımı sağlayan bir kapıdır. Ön kısmında iki rıhtlı merdivene yer verilmiştir. Açıklıkların tamamı basık kemerlidir ve etrafı kesme taşların dışarı taşırılmasıyla oluşturulmuş sövelerle çevrelenmiştir.



Res.9- Batı cephesi ve hazireden görünüm

Güney cephe iki akslıdır ve her iki aksta basık kemerli, söveli pencereler vardır.

Kuzey cephe hareketli cephe kurgusuna sahiptir. Cephenin doğusunda ve batısında, minarelerin alt kısmında kalan alanda kesme taş kullanılarak kürsü görünümü kazandırılmıştır. Kürsülerin arasında kalan alanda üç kemer gözü ile dışa açılan yuvarlak kemerli revaklar yer almaktadır. Revak kemerleri, altlıkları ve başlıkları bulunan sekizgen sütunlar aracılığıyla taşınmaktadır. Revak kemerlerinin üzerinde yatay şekilli kitabe levhası vardır (Res.10).

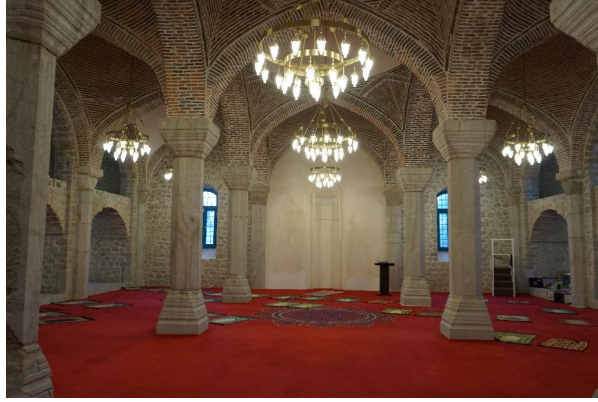


Res.10- Kuzey cepheden görünüm

Revak kemerlerini taşıyan ayakların gerisinde, kuzey-güney yönlü ikili kemerler inşa edilmiştir. Bu kemerler revaklar üzerini örten sivri kemerli tonozları destekler. Revakların doğu ve batı cephelerinde ikili sağır kemer kullanılarak revak algısı devam ettirilmiştir. Harim kuzey duvarında, her bir revakı ortalayacak şekilde açılan kapılar harime ulaşım içindir.

Harim dikine dikkörtgen planlıdır. Doğu ve batı cepheleri iki kat olarak inşa edilmiş, alt kat birimleri beşik bir tonozla, üst katı ise haç tonozla örtülmüştür (Res.11,12). Ana ibadet alanı birbirine sivri kemerlerle bağlanan altı bağımsız, duvarlara bitişik sekizgen sütunla on iki birime ayrılmıştır. Sekizgen sütunlar kare formu profilli altlıklara ve başlıklara sahiptir. Birimlerden ortadaki ikisi birer kubbe ile, diğerleri ise haç tonozla örtülmüştür. Ortadaki iki kubbenin iç yüzeyi sıvanmış olup bunun dışında kalan tüm üst örtünün sıvasız oluşu sebebiyle tuğla malzemenin baskınlığı hakimdir.

Güney duvarı ortasında yer alan mihrap nişi beşgen kesitlidir ve çok kollu bir yarım yıldızdan gelişen geometrik örnekle bir kavsara ile örtülmüştür.



Res.11- Harim güney cephesi



Res.12- Harim kuzey cephesi

Kadınlar mahfiline ve minareye ulaşım doğu ve batı cephelerin kuzeyinde yer alan girişle sağlanmaktadır. Buradaki merdivenlerin güneye yönelenleri kadınlar mahfiline açılır. Mahfil doğu ve batı cephelerde, kuzey-güney doğrultuda dört birim olarak uzanmaktadır. Her birimin üzeri haç tonozla örtülmüştür. Günümüzde bu birimlerin harime bakan kısımlarına cam korkuluklar monte edilmiştir.

Yapının en dikkat çekici unsuru kuzeydoğu ve kuzeybatı köşelerinde, çatıdan itibaren yükselmeye başlayan minareleridir. Minarelerin alt kısmı belirli bir yüksekliğe kadar moloz taş malzeme ile inşa edilmiştir. Gövde üzerinde mazgal pencereler bulunmaktadır. Minarelerin şerefe korkuluklarından itibaren, petek olarak tabir edilen bölümlerinin sembolik olarak bulunduğu, bu bölümün köşk olarak nitelendirilebilecek baldaken bir kuruluşta olduğu söylenebilir.

Süslemeler

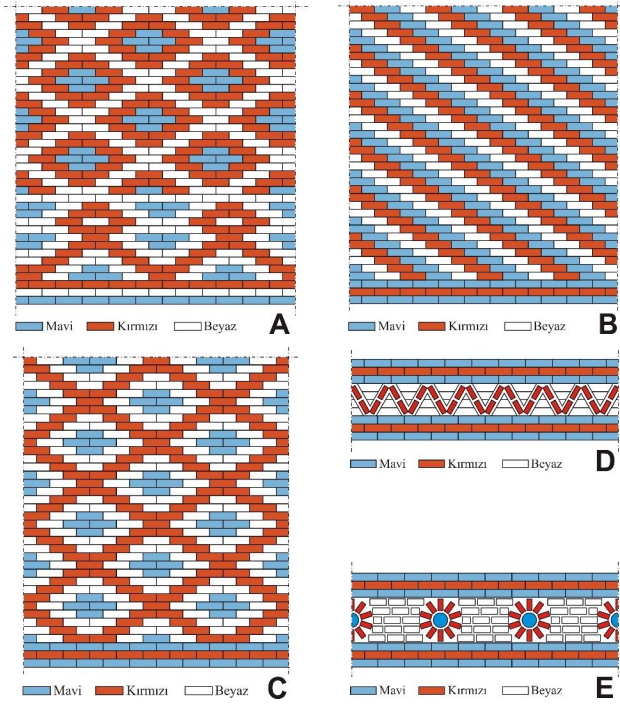
Yapının süslemeleri minare gövdesi, minarenin alt kısmındaki yapı beden duvarları, harime girişi sağlayan kapının etrafını çevreleyen sövesi ile harim kuzey duvarında, girişin iki yanındaki kitabe levhalarının bordürlerinde yer almaktadır. Süslemelerde tuğla ve taş malzeme kullanılmıştır.



Res.13- Kuzeydoğu minaresi

Her iki minare de süsleme tasarımı açısından aynı tasarlanmıştır. Silindirik gövdeler üzerinde üç bilezik oluşturulmuştur (Res.13). Bunlardan en alttaki bilezik bir sıra profilli kesme taş malzeme ile meydana getirilmişken, diğer ikisinin oluşturulması sırasında tuğlalar cepheden taşırılmıştır. Bilezikler arasında kalan alanlarda toplamda yatay yedi kuşak oluşturulmuş, bu kuşakların içi mavi, beyaz ve kırmızı renkli tuğlaların yatay sıralarda kaydırılmasıyla meydana getirilen geometrik motiflerle süslenmiştir. Kuşaklar arası geçiş alta ve üstte üçer sıra halinde yatay dizilmiş mavi-kırmızı-mavi şeklinde dizilmiş tuğlalarla oluşturulmuş silmelerle vurgulanmıştır. Altta kuşakta, zikzak düzenlemesi oluşturulmuş, zikzakların tepe noktasına birer baklava motifi yerleştirilmiştir. Zikzakların aralarında oluşan boşluklarda ise beyaz zemin üzerinde mavili üçgenlere yer verilmiştir (Şek.2-A). Bunun üzerinde bulunan kuşakta, kırmızı renkli tuğlaların yatay sıralarda kaydırılmasıyla baklavalılar oluşturulmuş, içleri mavi renkli tuğlalarla doldurulmuştur. İki süsleme kuşağı birbirlerinden bir sıra beyaz renkli tuğla sırasıyla ayrılmıştır. Minare gövdesi ortasında kalan kuşakta mavi, kırmızı ve beyaz tuğlalar her sırada, biri öncekinden yarım tuğla kaydırılarak yerleştirilmiş, böylelikle birbirine paralel eğimli hatlar meydana getirilmiştir (Şek.2-B). Altan itibaren dördüncü kuşakta, tekrar baklavalılar oluşturulmuştur (Şek.2-C). Beşinci kuşağın içi, zikzak motifleriyle süslenmiştir (Şek.2-D). Altıncı kuşak kitabe kuşağıdır. Bu kuşakta beyaz renkteki düz tuğlaların arasında, mavi renkli tuğlalarla Kelime-i Tevhid yazısı ve bu yazının aralarına Arap rakamları ile yazılmış "1317" (M.1899/1900) tarihi dikkati çekmektedir. Kaynaklar minarelerdeki bu süslemelerin ve yazıların Mir Mohsun Navvab tarafından

yapıldığını belirtmektedir³⁷. Üstteki son kuşağı ise, birbirlerine eş aralıkla yerleştirilmiş güneş motifleri dolandır (Şek.2-E).



Şek.2- Minarelerin gövdesindeki süslemeler

Yapıya ait taş süslemeler alçak kabartma ve kazıma tekniği kullanılarak yapılmıştır. Yapının kuzey cephesinin doğu ve batı kenarlarındaki minarenin alt kısımlarına denk gelen yapı beden duvarları üzerinde üçer adet kabartma teknikli sekiz kollu yıldız ve daire motifleri bulunmaktadır. Üçlü daire motifleri, duvar ortasında yan yana, sekiz kollu yıldızlar ise alt alta dizilmiştir. Harim girişini çevreleyen bordürde ise stilize bir lale ile hatanın ard arda sıralandığı, bunların arasında stilize yapraklara yer verildiği dikkati çekmektedir. Benzer bir bordüre ise harim kuzey duvarında, giriş açıklığının iki yanındaki kitabeleri çevreleyen bordürde yer verilmiştir.

Kitabeler

Yapıda revak kemerleri üzerinde, harime girişi sağlayan açıklıkların üzerinde, harim kuzey duvarında girişin iki yanındaki duvarda ve minarelerin gövdelerinde olmak üzere çok sayıda kitabe mevcuttur (Res.14). Bu kitabelerde yapının inşası, onarımları, vakfiyesi ve Cafer-i Sadık'ın söylemleri üzerine pek çok metne yer verilmiştir. Kitabelerin neredeyse tamamında farklı tarihler yer almaktadır. Bu farklı tarihler caminin dört kez yeniden inşa edilmesi ve arada yapılan onarımlar sırasında yapıya farklı zamanlarda kitabeler eklenmesiyle açıklanabilir. Bu kitabelerin tamamı son yapının inşasında atılmamış, uygun görülen yerlere yeniden monte edilmiş olmalıdır. Tüm farklı

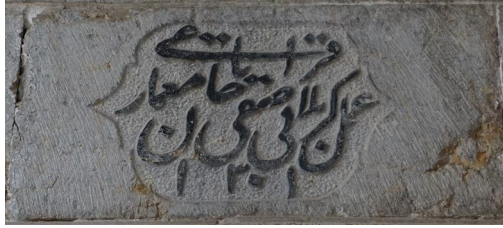
³⁷ Авалов, 1977, 57.

tarihlere rağmen, kitabelerden günümüzdeki caminin mimarının Kerbelâyi Sefi Han olduğu, yapının inşasına H.1301/M.1883-4 yılında başlandığı, inşaatın H.1302/1884-5 tarihinde tamamlandığı anlaşılmaktadır.



Res.14- Kuzey cephe ve kitabeleri

Caminin kuzey cephesinde yer alan üçlü revak düzenlemesinden ortada yer alanının doğusunda, ikili revak kemerlerinin üzerindeki dikdörtgen kartuşun ortasındaki kitabeden yapının inşa tarihi ve mimarı öğrenilmektedir (Res.15). Kitabenin Latin harfleriyle okunuşu şöyledir³⁸:



Res.15- Usta kitabesi

Amel-i Kerbelâyi Sefi Han mimar

1301

³⁸ Kitabeleri okuyan, Uşak Üniversitesi, İslami İlimler Fakültesi öğretim üyesi Doç. Dr. Hikmet Gültekin'e ve Ege Üniversitesi Türk Dünyası Araştırmaları Enstitüsü, Türk Sanatı Anabilim Dalı yüksek lisans öğrencisi Nima Osoulitabrizi'ye şükranlarımızı sunarız.

Kitabeden yapının H.1301/M.1883-4 yılında mimar Kerbelâyi Sefi Han tarafından inşa edildiği öğrenilmektedir.

Son cemaat yerinin ortasında bulunan kapının üzerinde iki kartuş ve hemen altında yatay bir kitabe levhası bulunmaktadır. Kartuşlardan sağ taraftakinde Fetih Suresinden bir bölüm yazılmıştır. Kitabenin metni ve Latin harfleriyle okunuşu şöyledir:

بِالله فوق ايديهم

*Yedullahi fevka eydihim*³⁹

Soldaki kartuşta ise şunlar yazmaktadır:

الله محمد علي فاطمة حسن حسين

Allah, Muhammed, Fâtıma, Ali, Hasan ve Hüseyin

Kartuşların hemen altındaki yatay kitabe levhasının metni ve Türkçesi şu şekildedir:

فانا كريم يخب الكرامة لعباده المضطرقين علي بابہ لطب مرضلب مر ضاته

اذ قرار وصيت نامه..... كلاتعمير

۱۳۰۲

O (Allah), onuru sever ve kendisine muhtaç olan, O'nun rızasını dileyerek kapısında yanan kullarına karşı cömerttir.

Vasiyete dayanarak

1302

Bu kitabeye göre, yapının inşasının H.1302/1884-5'de tamamlandığını söylemek mümkün görünmektedir.

Minareler üzerindeki yazı kuşağında ise *Kelime-i Tevhid* ve 1317 tarihi okunmaktadır. Kitabeden minarelerin H.1317 /M.1899-1900 tarihinde, yani camiden 15 yıl sonra inşa edildiği anlaşılmaktadır.

Son cemaat yeri kuzeybatı ve kuzeydoğu kapılarının üzerinde H.1282/M.1865-6 tarihinin verildiği yatay dikdörtgen formlu, iki satırlı birer kitabe vardır. Azerbaycan Sovyet Ansiklopedisi bu kitabelerin onarım kitabesi olduğunu belirtmektedir⁴⁰. Muhtemelen üçüncü camide bir onarım gerekmiş, bu onarım sonrası bu kitabeler yapıya eklenmiştir. Caminin son kez inşa edilmesi sırasında ise bu kitabeler de günümüzdeki yerlerine monte edilmiş olmalıdır. Bu kitabelerden son cemaat yerinin kuzeybatı kapısının üzerinde yer alanında İmam Caferi Sadık'ın bir sözüne yer verilmiştir. Kitabenin metni ve Türkçesi şöyledir:

قل الصادق عليه السلام اذا استقبلت القبلة فانس الدنيا وما فيها و ما هم فيه واستقرغ

قلبك عن كل شاعل شغللك عن الله وعاین بسرك عظمة الله واذكر وقوفك بين يدي الله تعالى ۱۲۸۲

³⁹ Fetih Süresi, 48/10.

⁴⁰ Azerbaycan Sovyet Ansiklopedisi, 1982b, 101.

Sadık (a.s) şöyle buyurmuştur: Eğer kibleye yönelirsen dünyayı ve içindekileri, mahlukatı ve bulunanları umut ve seni Allah'tan uzaklaştıran her türlü meşguliyetten kalbini arındır. Allah'ın büyüklüğünü görün ve Kıyamet günü O'nun huzurunda durduğunuzu hatırlayın. 1282

Son cemaat yerinin kuzeydoğu kapısının üzerindeki kitabenin metni ve Türkçesi şöyledir:

قال رسول الله صلعم اعيد الله كنانك تراه فان لم تكن تراه فانه يراك وخروف العبد تلاتق العين البيا والدل فالعين علمه
بالله

والباء بونه عمن سواه والدال دنوه من الله بلا كيف ولا حجاب ولس شيء

بامى ممن لبس قميص اتنسك لدعوى بلا حقيقت ولا معنى ١٢٨٢

Resûlullah sallallahu aleyhi ve sellem, "Allah'a, O'nu görüyormuşsun gibi kulluk et, sen O'nu görmezsen, O seni görüyor" buyurmuştur. Ne hakikati ne de anlamı olmayan bir dava için zahit elbisesi giyen bir kişinin giydiği züht giysisinden daha büyük bir körlük yoktur. 1282

Caminin revak kemerleri üzerinde her bir kemerin üzerinde birerden toplamda üç adet yatay formulu kitabe levhası bulunduğu görülmektedir. Bu kitabelerin Türkçe metni şöyledir:

Sâdık Aleyhisselam diyor ki: Bir camiye vardığın zaman şunu bil ki sen büyük bir melikin evine girmeye niyetlendin. Oranın halılarına ancak temiz olanlar basabilir ve o meclise ancak siddıkların oturmasına izin verilir. Yine bil ki Allah adaleti gerçekleştirmeye, sana lütufta bulunmaya kâdirdir. Allah'ın önünde acizliğini kabul et, günahlarını itiraf et, fakirliğini, muhtaç olduğunu kabul et. Sen ona ibadet için, ünsiyet için yöneldin. İçindeki gizlilikleri ona arz et. Şunu da bil ki o Allah'a gizli kalmaz. Mahlukatın hiçbirisinin surları da açıkça yaptıkları da Allah'a gizli kalmaz. H.1293/M.1876-7

Harim kuzey cephesinde, ortadaki girişin iki yanında da on yedi satırlık birer kitabe mevcuttur (Res.16). Farsça yazılmış bu kitabeler Gövher Ağa vakfiyesidir ve iki cami ile bu camilerin medreselerinin tamamlanması sonrasında buraya monte edilmiştir⁴¹.



Res.16- Vakfiye kitabeleri

⁴¹ Нейматова, 2014, 165.

Vakfiye kitabelerinin batıda yer alanının transkripsiyonu ve Türkçesi şöyledir⁴²:

Hüvelvakt ala'l-esrar desturü'l-amel-i masraf-ı medahil-i mevkufat-ı mescedeyn ve medereseteyn-i Gevheriye.

Evela mustevliha-i medahil-i emlak-i mevkufe ra her sale eslasen kismet kerde yek süls-i an ra sal be sal be mütevellaha besparend ki hemişe der muamele-i şeriye ve berayi mescedeyn ve medreseteyn tenhah başed ve in tarike ra ta müddeti müstemer nümayend ki inşallah be kadr-i kifayet tamir-i küll-i mescedeyn ve medreseteyn tenhah şevad ve ferahem küned. Der suret-i inhidam-i mescedeyn ve medreseteyn bilküil mütevellaha mi tevanend müceddeden tamir nümayend ve bad ez ikmal her çi ... ve der masarif-i an ... beresanend. Vech-i du süls-i an baki evvel ... harç-ı tamir ve meremmetkari-i haliye ve istikaliye-i mescedeyn ve medreseteyn nümayend. Ve ba'd vech-i ... mescedeyn hecerat ve medreseteyn ... be ıktiza-yı vakt ... medreseteyn ra der zimistan ve evahir-i harayif ve mevacib , du nefer muazzin ve du nefer hadim-i mescedeyn ve medreseteyn der mevacib-i ... fazl daden ... zahmet mikesend ve harç-ı taziye-i cenab-ı Seyyidü'ş-şühada der ruz-ı aşura sahn-ı anha be kadr-ı ıktiza-yı vakt kunend. Ve salah başed ki ab-kand der mesacid sarf numayend. Der eyyam-ı Muharremü'l-haram ve Ramazanü'l-mübarek meblağî masraf-ı erbab-ı istihkak kunend be kadr-ı ıktiza-yı vakt ... Her nefer müstahak ve sebeb-i icra-yı mah-ı mübarek-i Ramazan der sahn-ı mescedeyn harç-ı suhur ve suht ve ihya-kunendegan-ı an şeb der mescedeyn ve harç-ı iftar ve harç-ı kâri-i si ruze-i Ramazan der mescedeyn ki leylen ve neharen telavet-i Kuran numayend. Çenançi der si ruze-i mah-ı Ramazan sad cild Kelamü'l-İlah hanend cim ki pencah cild bera-yı hud hest.... Ber sayir emvat-ı akarib bedan ahrar ki ber her niknam-ı be-nam der vakıfname merkumest ve terhimüha ra der şeb-i Ehyaeyn ... be itmam resanend ve der Nime-i Şaban ve tullab-ı nadir ra der sahn-ı mescedeyn ki ıktiza-i vakt kunnen ... enan kunnen. ve der her İyg-i Ezha devr-i an hayat-ı mescid ... ve taksim sazend... merizhane ki mosum be şifa başed cihet-i mureza-i guraba ki çay ve mamin-i abiste başiden est tamir numayend ve harç-ı masarif-i an ra niz ez kabl hakkü'l-mualice ve deva ve perestar ve teşhizat-ı anha çinanki be tafsil-i in heme masarif der vakıfname merkum şude est mesruf darend ve ba'd ez in her çi ez ledün bemaned miaverend ve kismet kerde yek kismet-i an ra niz be dest-i emini besparend ki der muamele ve tezayüd başed netevanid ki ihsanen nuzuli ez mevkufat vasil neyayed veya kesr küned veya mescedeyn ve medreseteyn ziyade ez her sale muhtaç be meremmet ve tamir başend ez hemin vech-i enduhte-i sani be masarif-i o beresed. Ve kismet-i diğher ra sal be sal sarf-i kutub-i ulum-ı şer'ıye ve mukaddemat girifte ve be unvan-ı vakıf dahil-i kitabhane-i medreseteyn nümayend. Çenançı der vakıfname-i kütüb mestur est. Ve femem seme'u ikdame ala bin be yedlev seyeallamü'l-lezine zalamu münkalib nefelehu ve in lev kemiyye kenize Hazret-i Zehra banu-yi bi hemta, serkar Gevher Ağa sabiye-i han-ı hanan Said İbrahim Han-ı Cevanşir allahumme gaferu li velediyü'l-müminin yevme yekumu'l-hesab.

Şimdi sırlardan biri bu vakfedilmiş Gevheriye camilerinin ve medreselerinin masraflarının kılavuzu.

Evvela bu vakfın gelirlerinin hepsini üçe bölünmeli. İlk üçte birini her yıl mütevellî heyetine bırakmalı ve bu kişiler camiler ve medreselerin gelirini düşünmeli ve bırakılan bu miktarı camilerin ve medreselerin masraflarına yetecek planlama yapmalı. Bu masraflar o kadar olmalı ki camilerin ve medreselerin tamamının tamirine/onarımına harcanmalı. Eğer camiler ve medreseler yıkılırsa mütevellîler tamamını tekrar yapabilmeli ve inşa edebilmeliler. Paranın ikinci kısmı yani üçte ikisi camiler ve medreselerin şimdiki onarımı ve bakımı için harcanmalıdır. Kalan miktarı dönemin gereği ve durumuna göre camilerin ve medreselerin yapı malzemesi için; kışın masraflar için kullanılmalı;

⁴² Kitabeleri okuyan ve Şuşa'ya armağan eden Eskişehir Osmangazi Üniversitesi, İnsan ve Toplum Bilimleri Fakültesi öğretim üyesi Doç. Dr. Ferzane Devletabadi'ye sonsuz teşekkür ederiz.

iki müezzın ve iki hizmetçinin maaşı ve medreselerin ihtiyaçları için kullanmalı çünkü emek veriyorlar. Ayrıca Aşure günü Seyüddüşaha/Hz. Hüseyin için yapılan taziyelerde gerekli bir miktar kullanılmalı ve doğrusu bu günde camide şekerli su/şerbet dağıtılmalıdır. Muharrem ayında ve Ramazan ayında dönemin şartlarına göre bir miktar paradan muhtaç insanlara yardım amaçlı bağış gecelerinin dua ve ibadetlerini yerine getiriyorsa onların iftar ve sahur masrafları için harcanmalı; okunan otuz günlük gece ve gündüz Kuran okumalarına ödenmelidir. Ayrıca Ramazan ayında yüz cilt Kuran okunmalı yani elli cilt vakıf yapanlar için ve bu hayırsever insanların ölenleri için okunmalı ve Kadir gecelerinde tamamlanmalıdır. Dönemin şartlarına göre Şaban ayının ortasında/Kandil gecesinde ve özel günlerde de dualar camide yerine getirilmelidir. Ve devrin önemli bayramlarını caminin bahçesinde gerçekleştirilmelidir. Gelirin bir kısmı Şifa adı verilen hastaneye ve hastanenin onarımına verilmelidir; çünkü bu mekan hastaların ve gariplerin sığınağıdır. Vakıfnamede zikrolunduğu gibi buraya gelen hastaların tedavi ücreti, bakım ve cihazların alınması için önceden verilmelidir. Bu masraflar yapıldıktan sonra kalan vakıf parasını değerlendirmek ve yatırım yapabilmek için bir emin/güvenilir insanın eline verilmelidir. Çünkü camilerin veya medreselerin veya sözü geçen masrafların miktarı bir yıl planlamadan fazla olursa ek gelirler devreye girmeli ve eksikler giderilmelidir. Paranın diğer kısmını da Vakıfnamede zikredildiği gibi medreselerde kullanılmak üzere alınan şeri ilimler içeren kaynakların alınması için kullanılmalı ve vakıfın kütüphanesine konulmalıdır. Ve şöyle duyduk ki eşsiz hatun Hazret-i Zehra Banu, hanların hanı Said İbrahim Han Cevanşir'in kızı Gevher Ağa'nın adına bahşedildi. Allahım hesap gününde müminlerin evlatlarını bağışla.

Doğudaki kitabe:

Hüvelvakıf ala ... mevkufat-ı mescedeyn ve medreseteyn-i Gevhereyn der Şuşa ... vakia der cenub-ı Mescid-i Payın be yek kıta ez taraf-ı müstakil be hayat ve mescid ez yek taraf müntehi be meydan-ı Kapan tam şeşdank kariye-i maksud luhen mahal-ı Cevanşir mahdud-ı kariye-i Teymur Kozadi ve Şir Katılmaz Gelin Hanımla be ... Kozanla ila Güzer-i Yüzbaşı ... bala-yi Ağ Kariz-i Mücavir ila ... ve cenb-i Baysanlı ve balater-i an Kut ve serhadd-i Gök Tepe Mescid ila Tekin Hanlı ve aşağı be Rudhane-i Haçin ez feraz-ı Kuvvetli Huda ila Bağ-ı Yük Salay Bağ Nevesi ve ez ancay Kedi Mesrud ila ... Şeyhler tamami şeşdank kariye-i Kara Veymeli mahal-i Cevanşir mahalle ve tamami şeşdank kariye-i Evoğlu min mahal-i Kebirli mahdude-i Şerklı Beduht-i Pir Sakkız, garben ez bala Bakayir nami asiya-b-ı Hacı Lazım ila nehr-i Mescid-i Uğuldu Begin ve ez anca Savıc lelebe ve ez anca Gargılı İblişe ve ez anca pul-ı Şumlu-i Küçük ve ez anca be dirah-t-i Keberşenha ve ez anca ila Kere Sağır ve dirah-t-i Saggız ve şimalen Serin asiya-b-i Hacı Lazım ber müncid ra be cayı ki Erki Han begah. Ve ez anca ila dehen-i bağ ve ez anca ila Kışlak-ı Evoğlu ve ez anca beyayed nehr-i ez taraf-ı cay-ı ziraat-ı Evoğlu est. Ve ez anca ila Kere-dam ve ez anca Yastı Yolum ve ez anca ila Dirah-t-i Pir-i Sakkız ve tamami-i mülk ve bağat ve zemin-i Daruglu ve mahdude-i Şarkba ve niz Hadırlı ve garben be nahr-i Hıdırlı şari'-i amım ki ez Makbara-i Şirud-i Ağa Garaçı ila Daşlı Nene ve cenuben be Bağ-ı Kerim Ağa ve şimalen ez Daşav Tepe ila nehr-i Münced mezkur tamami ve yek kıta bağ-ı müşeccere-i mekrume-i kariye-i mahdude vakia der Şillu mahdude-i Kabamız Şer be bağ-ı Mirza Ali Bey Meşhed-i Aşur ve Arşilli be bağ-ı Muharrem Dellak der İmamkulu Veleddullahgulu ve cenuben de Beca Büzürg ve şimalen be bağ-ı Hasan Ağa İbn-i Süleyman Han ve baki mevkufat-ı mescedeyn zimni vakıfname-i asıl ve kitabhaneha-yi an be tafsil ve şart merkum est ki mütevellih ve müminin ve heyet-i umena be mülahaza amel nümâyend. Elvakıfa-i kebir niyazmend-i Hazret-i Zehra banu-yi bi-hemta cenab-ı müstetab-i esalet ve celalet-nesab ve saadet ve şerafet iktisab-i hakayik ve dakayik-i ust. gevher-i ubuhhet dürç ve celal-i harim-i ust. Asiye-i usuvvet ve hadice-i taniyet bilkays-ı asr sekar Gevher Ağa tayyibe-i han-ı hanan said-i Firdevs mekan İbrahim Halil Han-ı Cevanşir betelmisü'd-ua min umumü'l-muminin li-istima minelüema vazzakinü'l-varidin ala Kala-i Şuşa her kes be

mevkufat-ı mezbure desti zulüm deraz kuned ilahi be belaya-i ebedi-i Hüda ve evliya-i Hüda giriftar ayed ala fitnetullah alal-kavmü 'z-zalimin Tahrir fi garre Şehr...

Bu vakıf belgesi Şuşa'da vakfedilen Gevheryn camilerinin ve medreselerinin konumu için yazılmıştır. Güneyden caminin aşağı kısmında müstakil bir bahçe ve cami bir taraftan Kapan Meydanına tam altı dank olarak bağlanmıştır. Bu bölge Cavaşir mahallesi/köyü sınırlarında sınırı Teymur Kozadı köyü ve Şir Katılmaz Gelin Hanım, Kozanla'da Yüzbaşı geçidine kadar uzanmaktadır. Yukardan Ağ Kariz/Kehriz ve bitişiğinde Baysanlı; caminin yukarısında Kut ve Gök Tepe Yaylası ta Tekin Hanlı'ya kadar; aşağıdan Haçın Nehri ve Kuvvetli Hüda tepelerinden Yük Salay Bağ Nevesi bahçesine kadar; oradan Kedi Mesrud'a kadar ve Şeyhler tamamı altı dank Kara Veymeli mahallesi Cavaşir köyüne tamamı altı dank; doğudan yaşlı Sakız ağacına kadar olan Kebirli sınırları olan Evoğlu köyüne kadar; Batıda yukardan Hacı Lazım değirmeninin Bakayır adı verilen yerden Uğuldu beyin camisi ve oradan Savıc lelebe ve oradan Gargılı İbliş'e ve oradan Küçük Şumlu köprüsü ve oradan Keberşenler ağacı ve oradan Kere Sağına ve oradan Sakız Ağacına kadar ve kuzeyden Hacı Lazım'ın Serin Değirmen'i; oradan yükselerek Erk-i Han gördüğü yere kadar. Ve oradan Haçın girişine kadar ve oradan Evoğlu kıtlasına kadar ve oradan bir sulama suyu geçer. Orası Evoğlu'dur. Oradan Keredam'a ve oradan Yastı Yolum'a ve oradan Pir Sakız Ağacına kadar tamamı Daruğlu'nun ve Şarkba ve ayrıca Hıdırlı'nın mülkü, bahçesi ve topraklardır. Ve batıda Hıdırlı nehri var ki her taraftan görünmektedir. Şirud Ağa türbesinden ta Daşlı Nene'ye kadar ve güneyden Kerim ağa Bahçesine kadar ve kuzeyden Daşav Tepe'den Münced nehrine kadar tamamı tek parça Şillu bölgesinde bulunan, Mirza Ali Bey Meşhedi Aşur ve Arşilli'den bağ-ı Muharrem Dellak ve İmamkulu Veleduhagulu'nun bağ ve bahçelerine uzanmaktadır. Güneyden ise Büyük Beca ve kuzeyden Hasan Ağa İbn-i Süleyman Han bahçesine kadardır. Ve vakfedilen topraklarının kalan kısmı bahsedilen asıl yerler ve kütüphanelerdir. Tüm işlemler mütevelliler, müminler ve vakıf heyetinin görüşüne göre hareket edilmelidir. Bu yüce vakıf Hazret-i Zehra'nın muhtacı ve eşsiz hatun değerli, asaletli, saadetli ve gerçeklere vakıf olan; yüceliğin gevheri, değerli ve asaletli makamları, makamı mücevhere yazılmış, Bilkays ve Asiyev melekleri payesinde olan ve hanların hanı Halil Han Cavaşir'in kızı olan Gevher Hatun'a Şuşa Kalesinde dikilmiştir. Bu vakıflara her kimse zulüm eli uzatırsa Allah'ın sonsuz belalarına duçar ola. Fite zalimler kavmine gele.

Değerlendirme ve Sonuç

Şuşa'da inşa edilen ibadet yapıları boyutları, konuları ve plan şemaları açısından camiler ve mahalle mescitleri olarak iki grupta toplanmaktadır. Mahalle mescitleri buldukları mahallenin adıyla anılan küçük boyutlu yapılardır. Yukarı Gövher Ağa Camii ise merkezi konumu, boyutu, mimari ve süsleme özellikleri açısından Şuşa mimarlık tarihi içinde önemli bir yere sahiptir. Kuzey-güney yönlü dikine dikdörtgen planlı caminin harimi sekizgen kesitli altı sütunun taşıdığı kemerlerle eş büyüklükte 12 birime ayrılmış, bu birimlerden ortada kalan ikisi birer kubbe, diğer birimler ise haç tonozla örtülmüştür. Harimin doğu ve batı cepheleri iki katlı düzenlenmiştir. Yapı bu haliyle bazilikal planlı bir cami şeması göstermektedir.

Kible duvarına dik uzanan sahnılardan oluşan *bazilikal planlı camiler* İslam dünyasında erken tarihlerden itibaren sıkça kullanılmıştır. Kibleye dik uzanan on yedi sahnıyla Tunus Kayrevan Ulu Camii (Sîdî Uke Camii) (670-862)⁴³, kibleye dik uzanan on beş sahnıyla Tunus Zeytüne Camii (Tunus Ulu Camii) (699)⁴⁴ bu tipin erken örneklerindedir. Bu plan Emeviler Dönemi'nde inşa edilmiş Kudüs'teki Mescid-i Aksa'da (709-715)⁴⁵ da kullanılmıştır. Endülüslü Emevileri'yle

⁴³ Pektaş, 2009, 150.

⁴⁴ Pektaş, 2013, 380-381.

⁴⁵ Bozkurt, 2004, 267.

İspanya'ya taşınan bu şema Kurtuba Ulu Camii'nde (786)⁴⁶ de uygulanmıştır. Anadolu'da ise Selçuklu camileri başta olmak üzere Beylikler Dönemi'nde de pek çok camide bu plan şemasının uygulandığı görülmektedir.⁴⁷ Niğde Alaeddin Camii (1223)⁴⁸, Beyşehir Eşrefoğlu Camii (1296-1300)⁴⁹ ile Birgi Ulu Camii (1312-13)⁵⁰ bu yapılardan ilk akla gelenler arasındadır. Kibleye dik uzanan üçer sahınıyla Mamay Camii (18. yüzyıl)⁵¹, Çöl Kale Camii (18. yüzyıl)⁵² gibi yapılar ise bu planın Yukarı Gövher Ağa Camii dışındaki Şuşa örneklerinden sayılabilir.

Yukarı Gövher Ağa Camii'nin mimarı Kerbelâyi Sefi Han (1817-1910)'dır. Şuşa'da dünyaya gelen mimarın Fuzuli Rayonu'ndaki merkez camisini, Berde Camii (1868), Ağdam Camii (1868-1870)⁵³, Odessa'da Tatar Camii (1870), 1880 Aşkabat'ta Karabağlılar Camii ve Şuşa şehrinde bir dizi mahalle camisi ile bir dizi sosyal yapı inşa etmiştir.⁵⁴ Karabağ Bölgesi'nin en önemli mimarlarından olan Kerbelâyi Sefi Han'ın bir caminin onarımı sırasında minarenden düştüğü ve sonrasında öldüğü bilinmektedir.⁵⁵ O, inşa ettiği yapılarda Azerbaycan'ın yerel geleneklerini İslam mimarisinin öğeleriyle birleştirmiş böylece adının yıllarca binalarda anılmasını ve yaşatılmasını sağlamıştır.

Yukarı Gövher Ağa Cami, kuzey cephesindeki çifte minareleriyle dikkati çekmektedir. Çifte minare kullanımı Azerbaycan, Anadolu, İran, Hindistan ve Orta Asya gibi oldukça geniş bir coğrafyada yayılım göstermektedir.⁵⁶ Çift minare kullanımının kökeni M.Ö. 1050-249 yıllarında İç Asya'daki surlu şehir ve kalelerde aranmaktadır.⁵⁷ Karahanlılar'ın İslamiyet'i kabulü sonrası dini mimari gelişim göstermiş, minarelere de Kazakistan Tarazdaki İdris Peygamber Türbesi'nde olduğu gibi yapıların köşelerinde yer verilmiş⁵⁸, devam eden süreçte de bu kullanım devam etmiştir. Bazı yapılarda çifte minare portallerin iki yanına taşınmıştır. Çifte minareli portallerin ilk örneğinin Nahçıvan Mümine Hatun Külliyesi Kümbeti (1187), ikinci örneğinin ise Nahçıvan Karabağlar Külliyesi (12.-14.yüzyıllar) olduğu bilinmektedir.⁵⁹ Babi Şeyh Baba Yakub Külliyesi (1274)⁶⁰ çifte minareli Azerbaycan yapıları arasında sayılmaktadır. Camilerde çifte minare uygulaması Karabağ'da ve özellikle Şuşa'da yaygın olarak görülmektedir. Buradaki yapılarda çifte minarenin kullanım yeri olarak farklı cepheler seçilmiştir. Şuşa Aşağı Gövher Ağa Camii (1874-1875) çifte minare kullanımının görüldüğü Şuşa'daki bir başka yapıdır. Ancak bu yapıda minarelere harimin kuzeyinde değil, güney cephesinde yer verilmiştir. Ağdam Cami (1868-1870) de kuzey cephesi köşelerinde yer alan çifte minareleriyle Yukarı Gövher Ağa Camii'ne benzemektedir.

Yukarı Gövher Ağa Camii'nin minarelerinin gövdeleri kırmızı, mavi ve beyaz renkli dikdörtgen formlu tuğlaların yatay ekseninde kaydırılmasıyla oluşturulmuş geometrik süslemeleriyle ilgi çekicidir. Tuğla hem Şuşa'daki, hem de Azerbaycan'daki yapıların başlıca süsleme malzemesi arasında sayılmaktadır.⁶¹ Azerbaycan mimarlığında erken örneklerine 8. yüzyılda rastlanan bu

⁴⁶ Grabar, 2004, 96-97.

⁴⁷ Bu şemanın Anadolu örnekleri hakkında daha çok bilgi için bkz., Arslan, 2017, 2431-2441.

⁴⁸ Aslanapa, 1997, 122.

⁴⁹ Akok, 1976, 17.

⁵⁰ Plan için bkz., Öney, 2000, 14.

⁵¹ Plan için bkz., Авалов, 1977, 78.

⁵² Plan için bkz., Авалов, 1977, 78.

⁵³ Plan için bkz., Фатуллаев, 1986, 264.

⁵⁴ Нейматова, 2014.

⁵⁵ Ч.Каджар, 2007, 252.

⁵⁶ Denknalbant, 2010, 461.

⁵⁷ Esin, 1972, 96-98.

⁵⁸ Esin, 1967, 124-125, L.III, R.1.

⁵⁹ Tuncer, 1986, 319.

⁶⁰ Denknalbant, 2010, 341-351.

⁶¹ Çağlıtütüncügil, 2007, 14.

süsleme malzemesinin kullanımı 12.-13. yüzyıllarda, Büyük Selçuklu Dönemi'nde, zirveye çıkmış⁶², sonraki yüzyıllarda da sevilerek kullanılmaya devam etmiştir. Yukarı Gövher Ağa Camii'nde görülen tuğla malzemeli baklava motiflerinden ve birbirine paralel hatlardan geliştirilmiş geometrik süslemeler Büyük Selçuklu geleneğinin 19. yüzyıla uzantılarıdır. Yukarı Gövher Ağa'nın minarelerin desen tasarımının Şuşalı sanatçı Mir Mohsun Navvab (1833–1918)⁶³ tarafından hazırlandığı bilinmektedir⁶⁴. Bu süslemelerin benzerleri yine Kerbelâyi Sefi Han'ın Şuşa'da inşa ettiği diğer camilerde de görülmektedir. Özellikle Saatli Mescid'in tek minaresinin silindirik gövdesinin bileziklerle bölünmesi, aralarda oluşan kuşaklarda baklava motifleri ve kaydırılmış tuğlalarla meydana getirilen birbirine paralel eğimli hatlardan meydana getirilmiş kompozisyon şemaları Yukarı Gövher Ağa Camii'ninkilerle renkler dışında neredeyse aynı olup, sadece kuşakların sırası değiştirilmiştir. Bu benzerlik süsleme ustasının Mir Mohsun Navvab olmasıyla açıklanmaktadır⁶⁵. Aşağı Gövher Ağa Camii silindirik minarelerinin bezemesi ve üst kısmında kullanılan kufi hatlı yatay kitabe kuşağı ile Ağdam Cami'nin çifte minarelerindeki geometrik kompozisyonlar birbirine çok benzemektedir.

Azerbaycan'daki İslam mimarisinin Şuşa'dan seçkin bir örneği olan Yukarı Gövher Ağa Camii, Ermeni işgalinde büyük yaralar olsa da kurtulmayı başarmıştır. Yapı geçmişten taşıdığı izleri gelecek kuşaklara taşıyan nadide yapılar arasında yerini almıştır.

⁶² Memmedzade, 1978, 13, 89.

⁶³ Mir Mohsun Navvab hakkında daha geniş bilgi için bkz., Ю. Каджар, 2010.

⁶⁴ Авалов, 1977, 57.

⁶⁵ Ч.Каджар, 2007, 246.

KAYNAKÇA

- Abdullahzade, C. (2021). Dağlık Karabağ İşgalinin Hukuki Boyutları. *Azerbaycan'ın Karabağ Bölgesi Tarihi, Hukuki, Kültürel, Edebi Boyutları* İle, (Ed. Mehdi Genceli), Ötüken Yayınları: İstanbul.
- Akok, M. (1976). Konya Beyşehirinde Eşrefoğlu Camii ve Türbesi. *Türk Etnografya Dergisi, XV*, 5-34.
- Allouche, A. (1983). *The Origins and Development of the Ottoman Safavid Conflict (906-962/1500-1555)*, Berlin.
- Arslan, M. (2017). *Anadolu'da Selçuklu Çağı Camî ve Mescit Mimarisi (Plan-Mimari-Süsleme)*, Atatürk Üniversitesi Sosyal Bilimler Enstitüsü, Yayınlanmamış Doktora Tezi, Erzurum.
- Aslanapa, O. (1997). *Türk Sanatı*, Remzi Kitabevi: İstanbul.
- Azerbaycan Sovyet Ansiklopedisi (1982 a). *Azerbaycan Sovyet Ansiklopedisi, X*, Bakü, 577.
- Azerbaycan Sovyet Ansiklopedisi (1982 b). *Azerbaycan Sovyet Ansiklopedisi, VI*, Bakü, 101.
- Baratoğlu, B. (tarihsiz). *Karabakh: Yesterday and Today*, basım yeri yok.
- Bozkurt N. (2004). Mescid-i Aksâ. *İslâm Ansiklopedisi, XXIX*, Türkiye Diyanet Vakfı: Ankara, 268-271.
- Cavanşir, M. C. (1959). *Qarabağ Tarixi*. Bakı.
- Cafersoy, N. (2002). Rus Jeopolitik Düşünce Misyona Arayışları. *Avrasya Dosyası, Jeopolitik Özel Sayısı, 8/4*, 51-101.
- Cumhurbaşkanlığı İletişim Başkanlığı Yayınları (2022). *Yukarı Karabağ'da 44 Günde Gelen Zafer*. Ankara.
- Çağlıtütüncügil, E. (2007). *Azerbaycan'daki İslâmi Dönem Yapılarında Süsleme*, Ege Üniversitesi Sosyal Bilimler Enstitüsü, Yayınlanmamış Doktora Tezi, İzmir.
- Denkhalbant, A. (2010). *Osmanlı Öncesi Türk Mimarisinde Çifte Minareli Cephelerin Gelişimi (Anadolu, İran, Azerbaycan, Hindistan)*, İstanbul Üniversitesi Sosyal Bilimler Enstitüsü, Yayınlanmamış Doktora Tezi, İstanbul.
- Esin, E. (1967). Türk San'at Tarihinde Kara-hanlı Devrinin Mevkii. *VI. Türk Tarih Kongresi, Ankara 20-26 Ekim 1961, Kongreye Sunulan Bildiriler*, Ankara, 100-130.
- Esin, E. (1972). Mıyanlık Uygur Buyan Yapısından (Vihara) Hakanlı Mıyanlığına (Ribat) ve Selçuklu Han İle Medresesine Gelişme. *Malazgirt Armağanı*, Ankara, 75-102.
- Grabar, O. (2004). İslam Sanatının Oluşumu, Çeviren: Nuran Yavuz, İstanbul.
- Karabağlı, M. C. (1990). *Karabağ Tarihi, Kök Sosyal Ve Stratejik Araştırmalar Yayınları*: Ankara.
- Kuduban, Ş. D. A. & Kaya, M. (2017). The Political Adventure Of Karabag: From Pre Islamic To Soviet Administration. *Erzincan Üniversitesi, Sosyal Bilimler Enstitüsü Dergisi, X-I*, 113-124.

- Kurban, V. (2023). *Historical Background of the Karabakh Conflict and Shusha, the Cultural Capital*, Cambridge Scholars Publishing, Newcastle upon Tyne, NE6 2PA, UK.
- Mahmudov, Y.- Mustafayev, C. (2012). *Şuşa Penahabad*, Tehsil Yayınları: Bakı.
- Məmmədov, N. (2017). *Azərbaycan Respublikasının Şuşa Şəhərinin Tarixi*. Bakı.
- Memmedzade, K. M. (1978). *Azerbaycan'da İnşaat Senedi (IV-XVI. Asırlar)*, Bakı.
- Mövsümlü, C. (2021). Karabağ'ın Tarihi (Eski Çağlardan Günümüze Kadar). *Azerbaycan'ın Karabağ Bölgesi Tarihi, Hukuki, Kültürel, Edebi Boyutları* İle, (Ed. Mehdi Genceli), Ötüken Yayınları: İstanbul.
- Mustafazade, T.(2011). *Azerbaycan Hanlıklarının Kısa Tarihi*, Victory Yayınları: Bakı 2011.
- Nesibli L. N. (2021). Karabağ'ın Azerbaycan İçin Önemi. Çıkmazdan Çözümüne Karabağ, (Ed: Muhittin Ataman&Ferhat Pirinççi), SETA: İstanbul, 39-56.
- Öney, G. (2000). Erken Osmanlı Sanatı: Beyliklerin Mirası. *Akdeniz'de İslam Sanatı Erken Osmanlı Sanatı Beyliklerin Mirası*, Arkeoloji ve Sanat yayınları: İstanbul, 3-33.
- Pektaş, K. (2009). Sîdi Ukbe Camii. *İslâm Ansiklopedisi, XXXVII*, Türkiye Diyanet Vakfı: İstanbul, 149-151.
- Pektaş, K. (2013). Zeytüne Camii. *İslâm Ansiklopedisi, XXXXIV*, Türkiye Diyanet Vakfı, İstanbul, 380-381.
- Sadıgov, R.(2018). Annexation of the Khanate of Karabakh to Tsarist Russia. *History Studies, 10 (7)*, 199-219.
- Söker, Ç. (2017). Dağlık Karabağ Sorunu'nun Çatışmayı Çözme Perspektifinden İncelenmesi. *Kafkas Üniversitesi İktisadi Ve İdari Bilimler Fakültesi KAÜİİBFD, 8 (16)*, 555-574.
- Salamzade, A., Avalov, E., Salayev, P. (1977). *Şuşa Mimari Anıtları ve Tarihi Biçiminin Korunması*. ELM: Bakü.
- Tuncer, O. C. (1986). *Anadolu Kümbetleri Selçuklu Dönemi I*, Ankara.
- Авалов, Э. в. (1977). Архитектура города Шуши и проблемы сохранения его исторического облика, Баку.
- Абасов, Ф. (2007). Карабахское Ханство, Баку, Тахсил.
- Каджар, Ч. (2007). Старая Шуша, Баку.
- Каджар, Ю. (2010). Бриллиант Стеклянного Города. Творец, 6 (48), 56-58.
- Нейматова, М. Х. (2014). Эпиграфические памятники Карабаха. Карабах: история в контексте конфликта.
- Фадеев, А. В. (1960). *Россия и Кавказ в первой трети XIX века*. Москва.
- Фатуллаев, Ш. С. (1986). Градостроительство и архитектура Азербайджана XIX – начала XX века, Баку.
- Юзефович, Т. (1869). *Договоры России с Востоком. Политические и торговые*, Издательство: Тип. О.И. Бакста, Место издания: СПб.
- Abidelerin siyahısı (Şuşa), 2008 https://web.archive.org/web/20110706130828/http://karabakhmonuments.az/print_preview.php?id=31, (Erişim tarihi: 17.02.2023)

Hakem Deęerlendirmesi: ift “kr” hakem incelemesi.
ıkar atıřması: Yazar ıkar atıřması bildirmemiřtir.
Finansal Destek: Yazar bu alıřma iin finansal destek aldıęını beyan etmemiřtir.

Peer-review: Double-blind peer-reviewed.
Conflict of Interest: The author has no conflict of interest to declare.
Grant Support: The author declared that this study has received no financial support.

Ege niversitesi, Edebiyat Fakltesi | *Ege University, Faculty of Letters*
Sanat Tarihi Dergisi | ***Journal of Art History***
ISSN 1300-5707 | e-ISSN 2636-8064
Cilt: 32, Sayı: 2, Ekim 2023 | *Volume: 32, Issue: 2, October 2023*

Sahibi (Owner): Ege niv. Edebiyat Fak. adına Dekan (On behalf of Ege Univ. Faculty of Letters, Dean): Prof. Dr. Yusuf AYN ♦ Editrler (Editors): Dr. Ender ZBAY, Prof. Dr. İnci KUYULU ERSOY ♦ Yayın Kurulu (Editorial Board): Prof. Dr. Semra DAŐLI, Do. Dr. Lale DOęER, Do. Dr. Sevin GK İPEKIOęLU ♦ İngilizce Editr (English Language Editor): Dr. ęr. yesi Elvan KARAMAN MEZ ♦ Yazı İřleri Mdr (Managing Director): Do. Dr. Hasan UAR ♦ Sekreteryaya - Grafik Tasarım/Mizajpaj - Teknik İřler - Strateji - Sre Ynetimi (Secretariat - Graphic Design/page layout - Technical works - Strategy - process management): Ender ZBAY

İnternet Sayfası (Aık Eriřim) | Internet Page (Open Access)

DergiPark
AKADEMİK
<https://dergipark.org.tr/std>

Sanat Tarihi Dergisi hakemli, bilimsel bir dergidir; Nisan ve Ekim aylarında olmak zere yılda iki kez yayınlanır.

Journal of Art History is a peer-reviewed, scholarly, periodical journal published biannually, in April and October.

