

## KIRSALIN ÖYKÜSÜ: GEÇ DEMİR ÇAĞI'NDA OVAÖREN

İlkay AKLAN<sup>1</sup>, Atakan AKÇAY<sup>2</sup>

### Makale Bilgisi

DOI: 10.35379/cusosbil.1314623

Makale Geçmişi:

Geliş 14.06.2023

Kabul 05.10.2023

Anahtar Kelimeler:

*Geç Demir Çağı,*

*Orta Anadolu,*

*Ovaören,*

*Mimari,*

*Seramik.*

### ÖZ

Bu çalışmada Orta Anadolu Bölgesi'nin Kapadokya bölümünde, Nevşehir il sınırları içerisinde yer alan Ovaören-Yassıhöyük'te tespit edilen Geç Demir Çağı tabakasının özellikle mimari gelenekleri üzerinden bir değerlendirme yapılması amaçlanmıştır. Geç Tunç Çağı ve Orta Demir Çağı'nda kentsel özellikleri barındıran unsurları ile öne çıkan yerleşimde çalışmalar 2007 yılında başlamış ve halen devam etmektedir. Bu dönemlerin aksine, şu ana kadar üç ana mimari ve alt evreleri ile tespit edilen Geç Demir Çağı tabakasından elde edilen veriler ise Ovaören'in Pers/Akamenid siyasi egemenliğinin yaşandığı dönemde kırsal karakterli bir merkeze dönüştüğünü göstermektedir. Bölgede verimli tarım arazilerine hâkim alanlarda kurulan yerleşmelerin seramik, mimari ve küçük buluntular özelinde benzer özellikler gösterdiği bilinmekle birlikte, Ovaören Geç Demir Çağı tabakasında tespit edilen yapı katları, yerleşimin söz konusu süreç içerisinde bir takım değişiklikler geçirdiğini açığa çıkarmıştır. Bu kapsamda kazı çalışmalarını sırasında tespit edilen veriler, bölge merkezleri ile karşılaştırılarak detaylı olarak incelenmiş ve Geç Demir Çağı tabakasında gün ışığına çıkarılan mimari geleneklerin değişimi kronolojik olarak sunulmuştur.

## THE STORY OF RURAL: OVAÖREN IN THE LATE IRON AGE

### Article Info

DOI: 10.35379/cusosbil.1314623

Article History:

Received 14.06.2023

Accepted 05.10.2023

Keywords:

*Late Iron Age,*

*Central Anatolia,*

*Ovaören,*

*Architecture,*

*Ceramic.*

### ABSTRACT

In this study, it is aimed to make an evaluation especially the architectural traditions of the Late Iron Age layer discovered in Ovaören-Yassıhöyük, located within the borders of Nevşehir province, in the Cappadocia region of Central Anatolia. Excavations started in 2007 and are still continuing in the settlement, which stands out with its urban features in the Late Bronze Age and Middle Iron Age. Contrary to these periods, the data obtained from the Late Iron Age layer, which has been determined with three main architectural and sub-phases until now, shows that Ovaören turned into a rural center during the period of Persian/Akamenid political domination. Although it is known that the settlements established in regions with fertile agricultural lands in the area show similar characteristics in terms of ceramics, architecture and small finds, the building levels found in the Late Iron Age layer of Ovaören revealed that the settlement underwent some changes during this period. In this context, the excavation data were examined in detail by comparing them with the regional centers, and the change of the architectural traditions unearthed in the Late Iron Age layer was presented chronologically.

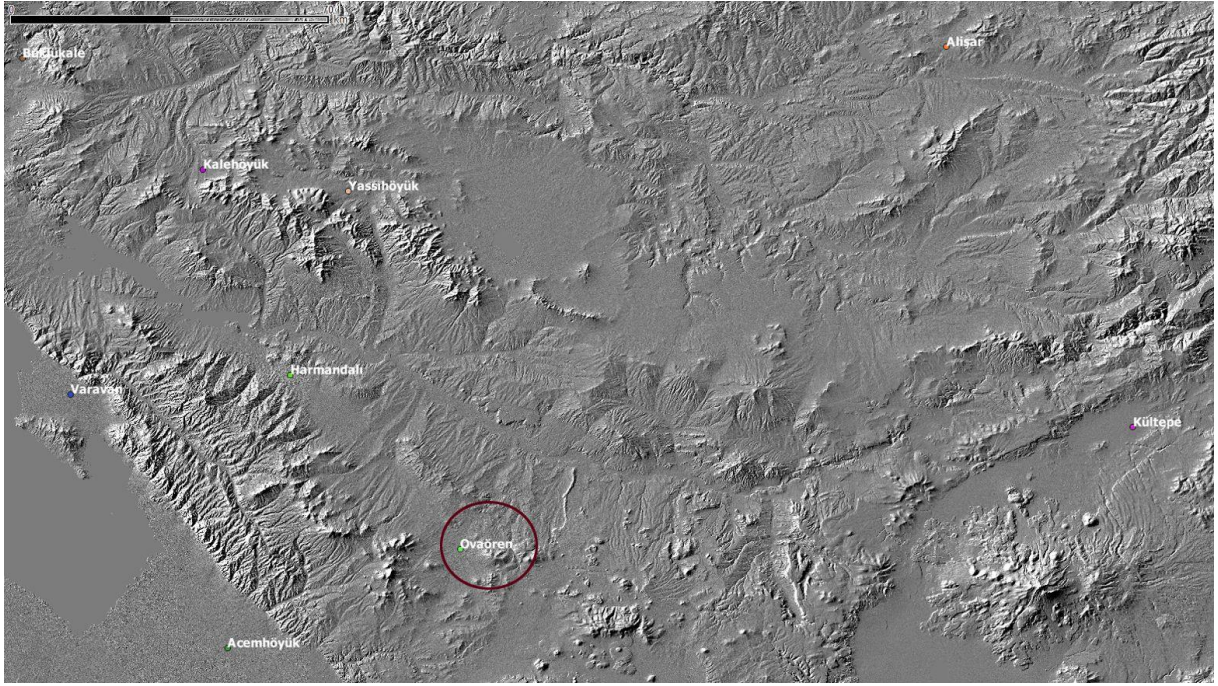
<sup>1</sup> Arş. Gör. Dr., Çukurova Üniversitesi, Fen-Edebiyat Fakültesi, iaklan@cu.edu.tr, ORCID: 0000-0002-8817-8895

<sup>2</sup> Doç. Dr., Ankara Hacı Bayram Veli Üniversitesi, Edebiyat Fakültesi, atakan.akcay@hbv.edu.tr, ORCID: 0000-0001-5190-4227

Alıntılanak için/Cite as: Aklan, İ. ve Akçay, A. (2023), Kırsalın öyküsü: geç demir çağı'nda ovaören, *Çukurova Üniversitesi Sosyal Bilimler Enstitüsü Dergisi*, 32 (3), 20-41

## GİRİŞ

Orta Anadolu Bölgesi'nin güneyinde, jeolojik zenginliğe ve çeşitliliğe sahip Kapadokya Bölümü'nde yer alan Ovaören, Nevşehir ili Gülşehir ilçesine bağlı aynı isimli köyün 2,5 km. güneyinde yer almaktadır. Bölgenin batısında yer alan Hasan Dağı ile doğusunda yükselen Erciyes Dağı'ndan oluşan ve yaklaşık 250-300 km'lik hat boyunca uzanan Kapadokya Volkanik Alanı'nın kuzey sınırında bulunan yerleşme, bu jeolojik zenginliğin bir sonucu olarak verimli tarım arazilerine sahip Göstesin Ovası'nda konumlanmaktadır. Batıda Ekecik Dağı, doğuda ise Karadağ ile sınırlanan, Aksaray-Ortaköy, Nevşehir-Gülşehir ve Acıgöl arasındaki doğal boğazı kontrol eden Ovaören, çevre yerleşimler arasında coğrafi konumu ile öne çıkmaktadır (**Res. 1**). Ovaören Arkeolojik Yerleşim Alanı tanımlaması ile arkeolojik bir bütünlüğü temsil eden yerleşme, batıda Topakhöyük ve Teras Alanı, doğuda ise bu birimlere 350 m. mesafedeki Yassihöyük'ten oluşmaktadır (Şenyurt ve diğerleri, 2020).



**Resim 1.** Ovaören ve Kapadokya Volkanik Alanı

Yerleşme ilk olarak 1996 yılında, İç Anadolu Bölgesi yüzey araştırmaları kapsamındaki çalışmalar sırasında tespit edilmiştir (Omura, 1998). Ovaören'e dair kapsamlı araştırmalar ise 1997 yılında Nevşehir ili yüzey araştırmalarında, S. Y. Şenyurt başkanlığındaki bir ekip tarafından gerçekleştirilmiştir. Söz konusu araştırmalar sırasında Yassihöyük, Topakhöyük ve Teras Alanı'nın yanı sıra Ovaören köyü civarında bulunan Filik Öreni, Ovaören Yeraltı Şehri ve Ovaören Devedamı Kayalığı gibi arkeolojik dokuyu zenginleştiren alanlar da incelenmiştir (Şenyurt, 1999).

Ovaören'de (Res. 2) 2007 yılı itibari ile başlayan ve günümüzde de sürdürülen çalışmalar Topakhöyük, Teras Alanı ve Yassihöyük'ün kronolojik olarak birbirini tamamlar nitelikte alanlar olduğunu ortaya koymakla birlikte, Topakhöyük ve Teras Alanı'nda Erken ve Orta Tunç Çağı tabakaları, Yassihöyük'te ise Geç Tunç Çağı ve Demir Çağı tabakaları açığa çıkarılmıştır (Şenyurt ve diğerleri, 2019). Söz konusu üç sektör arasında en erken tabakalar, yerleşimin batısında yer alan, 110 m. çapında ve 15 m. yüksekliğe sahip Topakhöyük ve hemen güneyindeki 500x600 metrelik alanı kaplayan Teras Alanı'nda tespit edilmiştir. Geç Kalkolitik Dönemin sonları ile Erken Tunç Çağı'nın başlarından itibaren ve Orta Tunç Çağı'nın erken safhalarına kadar devam eden bir kültür dolgusuna sahip Topakhöyük'ün yanı sıra Teras Alanı'nda açığa çıkarılan kültür tabakaları da Topakhöyük ile uyumlu bir kronolojik gelişim göstermektedir. Erken ve Orta Tunç Çağı'nda, Kültepe ve Acemhöyük gibi dönemin iki önemli merkezi dışında, Kırşehir-Yassihöyük, Kalehöyük, Büklükale, Aksaray Harmandalı ve Varavan gibi önemli merkezleri birbirine bağlayan yol güzergâhları üzerinde yer alan Ovaören'de (Topakhöyük ve Teras Alanı) şu ana

kadar gerçekleştirilen çalışmalarda, Orta Tunç Çağı tabakası ardından, Erken Tunç III dönemi (M.Ö. 2400-2000) mimari tabakaları daha yoğun olarak tespit edilmiştir (Şenyurt ve Akçay, 2018a).



Resim 2. Ovaören Arkeolojik Yerleşim Alanı

Topakhöyük ve Teras Alanı'nda Orta Tunç Çağı'na tarihlendirilen 1. mimari tabaka, madencilik faaliyetlerine işaret eden açık işlik alanları ve avlularda yer alan tandır ve silolar ile temsil edilmektedir. Söz konusu Orta Tunç Çağı tabakasının hemen altında, zaman zaman bu tabakanın tahrip ettiği ETÇ III tabakasında (2. mimari tabaka) ise ortak duvarı kullanan, sundurmalı yapılar ve bu yapıların arkasındaki muhtemel bağımsız depolama alanları açığa çıkarılmıştır. Girişleri net olarak belirlenen mekânlardan ayrılmakla birlikte, söz konusu tabakada da tespit edilen dikme çukurları, basit ateş alanlarının varlığına ve açık avlulara işaret etmektedir (Aklan, 2022). Yaklaşık 30 hektarlık bir alana yayılan Topakhöyük ve Teras Alanı (Şenyurt ve diğerleri, 2014), Asur Ticaret Kolonileri Dönemi içerisinde terk edilmiş ve bu tarihten itibaren, söz konusu alanın doğusunda yer alan Yassihöyük'te başlayan yerleşim tarihi Roma Dönemi sonlarına kadar devam etmiştir (Tablo 1).

Tablo 1. Ovaören Demir Çağı Tabakalanması

Tabaka	Dönem	Yaklaşık Tarihler (MÖ)
2a-2b	Geç Demir	450-330
3		550-450
4a-4b	Orta Demir	700-550
5		800-700
6		950-800
7-8	Erken Demir	1180-950

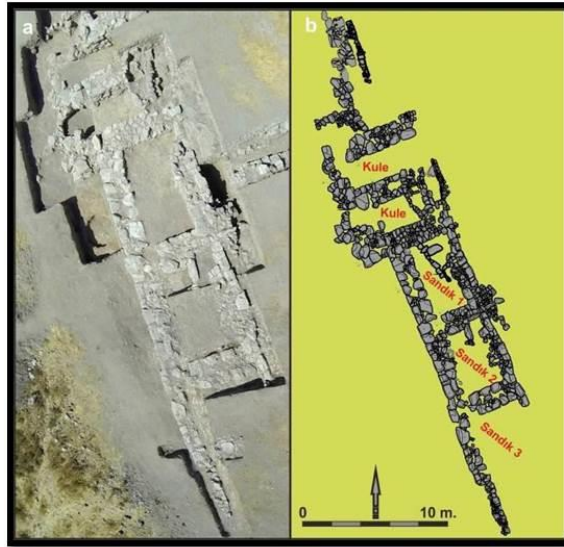
### Ovaören-Yassihöyük

2007-2019 yılları arasında kazı çalışmalarının yürütüldüğü Yassihöyük, 475x350 m. boyutları ile Kızılırmak Nehri'nin güneyindeki büyük boyutlu höyüklerden biridir (Res. 3). Yaklaşık 17 hektarlık alana yayılan yerleşimdeki en erken tarihlili buluntular, henüz mimari tabakaları tespit edilememiş olmakla birlikte ETÇ III dönemine aittir (Akçay, 2015). Yassihöyük'te dört kazı sektöründe (A, B, C, D) yürütülen çalışmalar, yerleşimin Geç Tunç Çağı'nda (M.Ö. 1650-1180) kentsel bir niteliğe kavuştuğunu ortaya koymakla beraber, Hititlerin yeni yerleşim modeli (Schachner, 2010) kapsamında tasarlandığı anlaşılan yerleşme, söz konusu dönemde seramik ve

mimari geleneklerinin (Res. 4) yanı sıra küçük buluntuları ile de Hitit kültürünü yansıtmaktadır (Şenyurt ve Akçay, 2022; Şenyurt ve diğerleri, 2019; Şenyurt ve diğerleri, 2015; Cevher, 2019). Orta Anadolu merkezli Hitit otoritesinin M.Ö. 12. yüzyıl başlarında sona ermesi ile birlikte, bölgedeki diğer merkezler gibi Ovaören'in de bu süreçten etkilendiği anlaşılmaktadır. Nitekim Hitit egemenliğinin bitmesinin ardından yaşanan dönemin sosyo-kültürel ve sosyo-ekonomik yapısını yansıtan veri ve kalıntılar, bölge genelinde keskin bir değişim yaşandığına işaret etmektedir. Bu sebeple, uzun bir zaman diliminde Hitit kültürü ve geleneklerini benimsemiş olan (Yakar, 1993) diğer Hitit merkezleri gibi Ovaören de, söz konusu süreçten önemli ölçüde etkilenmiştir.



Resim 3. Ovaören/Yassihöyük



Resim 4. Hitit Dönemi Surları

Erken Demir Çağı'nda, Hitit geleneklerinden farklı olarak kırsal bir kimliğe bürünen Ovaören, su kaynaklarına yakın konumu nedeni ile terk edilmemiş ve hayvancılığı benimseyen küçük bir topluluk tarafından mevsimsel olarak yerleşim görmüştür. Höyükte sınırlı bir alanda açığa çıkarılan iki mimari evreli Erken Demir Çağı tabakası

(YH 8-7) için seramik gelenekleri üzerinden yapılan karşılaştırmalar ile C14 verileri ışığında, M.Ö. 11. yüzyıl başlarından 10. yüzyıl ortalarına kadar devam eden tarihler öne çıkmaktadır. Zayıf taş temele sahip kerpiç duvarlardan oluşan barınakların buluntudan yoksun olmasının yanı sıra, koruma ve saklama işlevine yönelik çok sayıda küçük silo ve çukur, yerleşimin Erken Demir Çağı'nda kırsal bir görünüme sahip olduğunu gösteren unsurların başında gelmektedir (Şenyurt ve diğerleri, 2023).

Bölgede politik organizasyonun tekrar görüldüğü Orta Demir Çağı'nda, Tabal Ülkesi sınırları içerisinde bulunan Ovaören (Şenyurt, 2010; Akçay, 2014), Erken Demir Çağı'ndaki yapısının aksine, M.Ö. 10. yüzyıl ile M.Ö. 7. yüzyıl arasındaki süreçte (YH 6-4), Hitit döneminde görülen kentsel dokuya tekrar kavuşmuştur. Bu dönemde en geniş sınırlarına ulaşan yerleşimi çeviren savunma sistemi ve iyi korunmuş durumda açığa çıkarılan anıtsal şehir kapısı, kentsel dokunun en büyük göstergesidir (Şenyurt ve diğerleri, 2016). Ovaören'de tespit edilen savunma sistemi, 4 m. genişliğinde ve 7 m. yüksekliğe sahip, taş temel üzeri kerpiç duvarlardan ve kentin güneybatısında yer alan 18 m. genişliğindeki anıtsal girişten oluşmaktadır (Res. 5 ve 6). Söz konusu 1250 m. uzunluğa sahip savunma sisteminin yaklaşık 750 metrelik bölümü yığma toprak set şeklinde yapılmıştır (Şenyurt ve diğerleri, 2023). Bunun yanı sıra Ovaören'in 2,5 km. kuzeybatısında bulunan Göstesin (Şenyurt, 2010) 3,5 km. mesafedeki Suvasa ve yerleşmeye 25 km. uzaklıktaki Topada Luvi Hiyeroglifli yazıtları da (Şenyurt ve Akçay, 2018a), Ovaören'in Tabal coğrafyasındaki önemine işaret etmektedir.



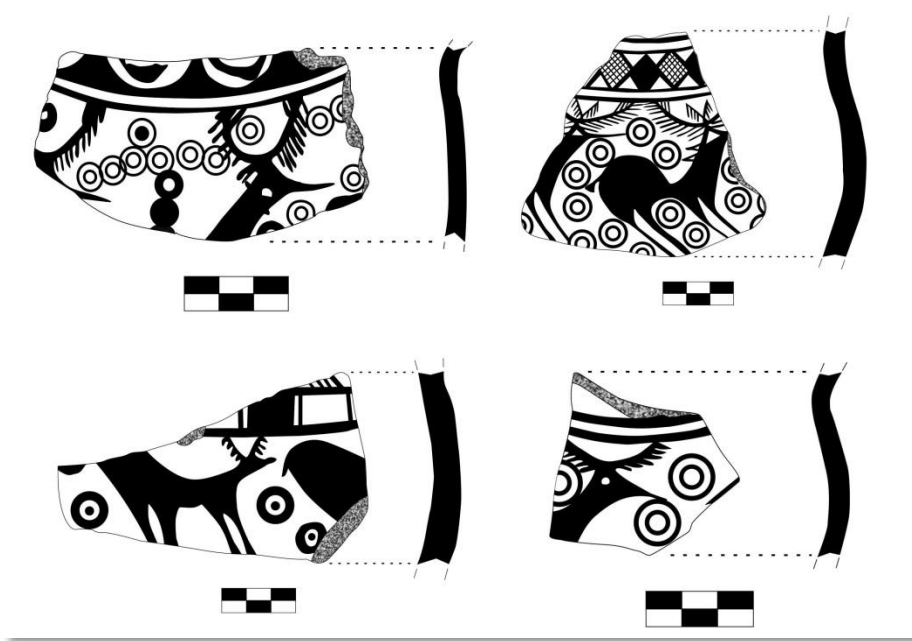
**Resim 5.** Orta Demir Çağı Kent Kapısı



**Resim 6.** Orta Demir Çağı Sur Duvarları

Ovaören’de, M.Ö. 10. yüzyıl başlarından itibaren surlu bir kent modeli tercih edilmiş olmasına rağmen, Göstesin Ovası’nda, tarımsal açıdan zengin alanlara sahip yerleşmede açığa çıkarılan mimarinin kırsal bir niteliğe sahip olduğu anlaşılmaktadır (Aklan, 2022). Konut/işlik, depo ve kült ile ilişkilendirilen yapılarda genellikle bağımsız, dikdörtgen planlı ve tek odalı bir mimari anlayış benimsenmiştir. Söz konusu mekânların içinde taştan veya kerpiçten yapılmış sekiler ise en sık karşılaşılan yapı içi unsurlardandır. Mimarının yanı sıra bölgede Orta Demir Çağı boyalı seramik geleneğine (Alishar-4) ait çok sayıda örnek, yerleşimin 3 mimari evreli Orta Demir Çağı tabakasında ele geçmiştir. Ovaören-Yassihöyük’te Alishar-4 seramik geleneğinin en yoğun grubunu boyasız örnekler oluşturmakla birlikte, boyalı seramikler içerisindeki en yoğun grup, geometrik bezemeli örnekler ile temsil edilmektedir. Boyalı seramikler içerisindeki hayvan motifli seramiklerin en önemli gruplarının başında ise geyik figürlü örnekler gelmektedir (Şek. 1) (Şenyurt ve diğerleri, 2019). Ovaören-Yassihöyük geyik motifli seramiklerinin, kazı tabakalanmasına bağlı tarihlendirmeleri ve benzer örnekler üzerinden kurulan ilişkiler, geyik figürlü seramik geleneğinin daha çok M.Ö. 9-7. yüzyıl aralığında yoğunluk gösterdiğini yansıtmaktadır. Ovaören-Yassihöyük’ün YH 6-5. tabakalarından örnekleri bilinen bu geleneğin, YH 4. tabakanın erken aşamalarında çok az örnekle temsil edilmiş olması, Geç Hitit/Tabal kültürel egemenlik döneminin çözülmeye başladığı, Kimmer ve İskit baskısının görüldüğü süreçte, Alishar-4 seramik geleneğinde de bir kültürel gerilemenin yaşandığını, hatta geleneğin sona ermeye başladığını göstermektedir (Şenyurt ve diğerleri, 2019)

Geç Hitit Dönemi’nin sonlanmasının ardından, özellikle MÖ 7. yüzyılda, bölgede gerçekleşen Kimmer-İskit ve akabinde Lidya-Med gibi güç unsurlarının getirdiği siyasi istikrarsızlık sürecinden etkilenen Ovaören, Geç Demir Çağı ile birlikte (M.Ö. 550 sonrası) savunma sistemine ihtiyaç duymayan, yoğun nüfuslu bir yerleşime dönüşmüştür (Şenyurt ve Akçay, 2018b).

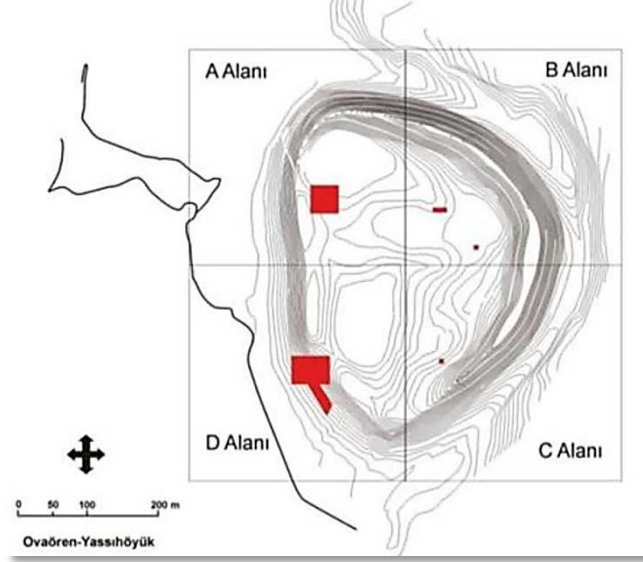


Şekil 1. Geyik Figürlü Seramik Örnekleri

#### Geç Demir Çağı’nda Ovaören-Yassihöyük

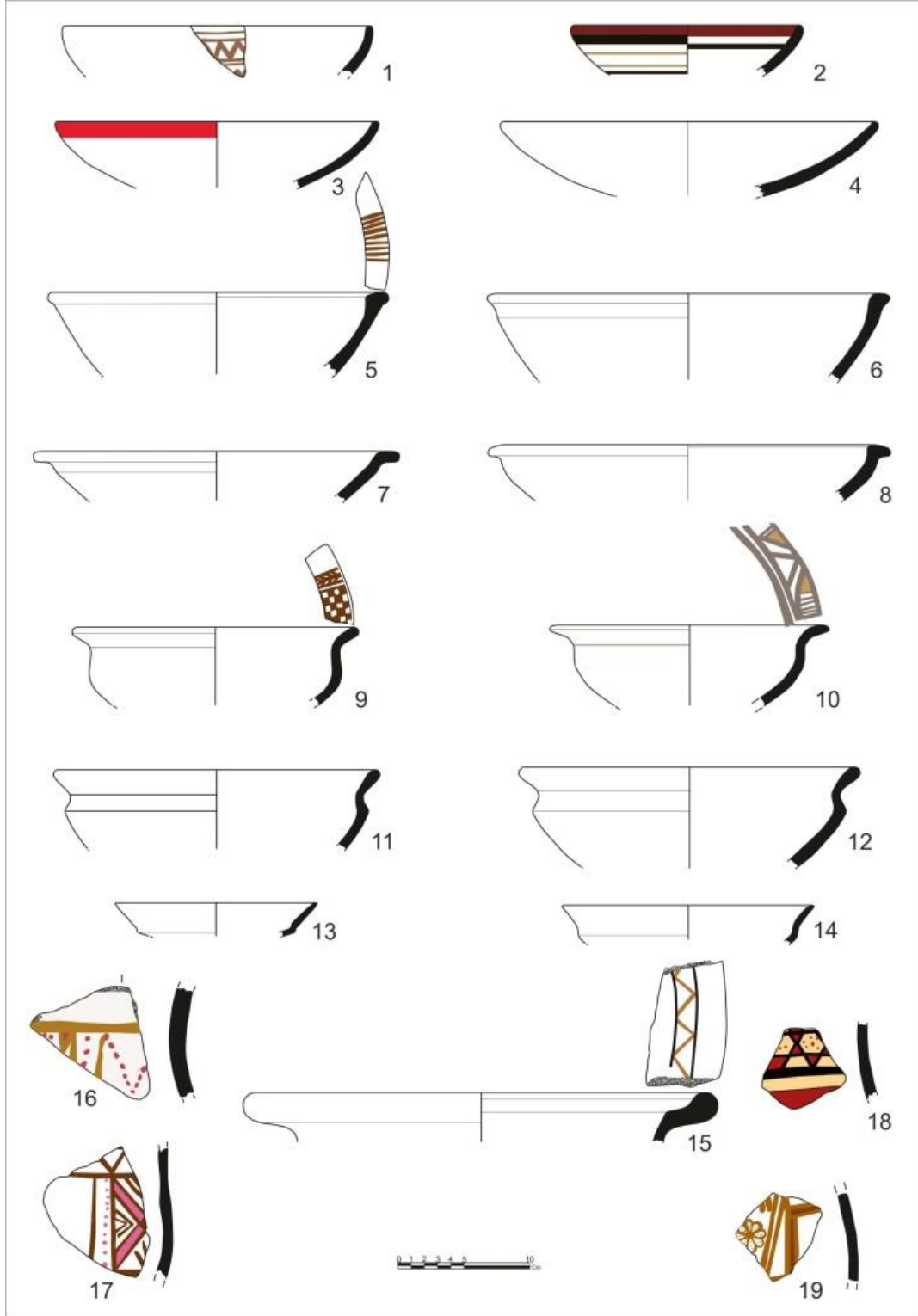
Geç Demir Çağı’nda (M.Ö. 550-330) Akamenid/Pers siyasi egemenliğinde, Pers kralı II. Kyros tarafından yönetimine Artabatas’ın atandığı Kapadokya Satraplığı (Kaya, 2018) sınırları içerisinde yer alan Yassihöyük, bölgedeki pek çok kırsal merkezden biri olarak karşımıza çıkmaktadır. Daha önce de belirtildiği gibi, Ovaören-Yassihöyük’te dört birime ayrılan yerleşmenin, A, B ve D sektörlerinin tümünde Geç Demir Çağı tabakaları mimari unsurları ile açığa çıkarılmış olup, söz konusu sektörlerden A ve B alanları iyi korunmuş tabakaları ile daha net bir tablo sunmaktadır (Şek. 2) (Şenyurt ve Akçay, 2018b). Söz konusu iki sektörün yanı sıra höyüğün batısında yer alan D alanında, Orta Demir Çağı boyunca kullanım görmüş olan sur sisteminin bu dönemde kullanılmaması, Ovaören’in Geç Demir Çağı itibarı ile korunmaya ihtiyaç duymayan ve tarımsal niteliği ile öne

çıkan bir yerleşmeye dönüştüğünü kanıtlar niteliktedir. Nitekim A ve B alanlarında açığa çıkarılan konut, ışık, mutfak ve depolamaya yönelik yapılar da yerleşmenin kırsal karakterine ışık tutmaktadır.



Şekil 2. Ovaören/Yassihöyük Sektörleri

Ovaören'in en yoğun araştırılıp, geniş alanlarda kazılan ve bunun sonucunda en fazla veriyi barındıran Geç Demir Çağı tabakası, höyükte 3 mimari evre ile temsil edilmektedir. A, B ve D sektörlerinde tespit edilen söz konusu döneme ait kültür dolgusu yaklaşık 1,60 m. olup, sektörler arasında topografyaya göre değişim göstermektedir (Şenyurt ve diğerleri, 2015; Aklan, 2022). Höyükte, Geç Demir Çağı tabakası özelinde yapı katları ile bir ayrıştırma yapılmış olmasına rağmen, seramik ve küçük buluntular açısından önemli bir farklılaşmanın olmadığı anlaşılmaktadır. Ovaören'in YH 3 ve YH 2 yapı katlarına ait seramik buluntuları, bölgenin Geç Demir Çağı seramik kültüründen iyi bilinen polikrom boyalı örneklerin yanı sıra, kaba nitelikli mutfak kapları, günlük kullanım kapları ve büyük boyutlu depolama küplerini içermektedir. Söz konusu kaba mallar, nitelikli hamur ve yüzey özelliklerine sahip örneklerle oranla yoğunluk göstermektedir (Şenyurt ve diğerleri, 2020; Şenyurt ve diğerleri, 2014). Açık kap tipleri içerisinde, basit yuvarlak ağız kenarlı tabak ve çanaklar (Şek. 3: 1-4) en yoğun grubu oluşturmaktadır. Dışa çekik ağız kenarlı çanaklardan (Şek. 3: 5-8) bazılarının ağızları üzerinde, kalın çizgisel boya bezeme görülmekle birlikte, ağız üzerinde geometrik bezemelerin daha sık kullanıldığı tipler (Şek. 3: 9-10) genellikle S profilli çanak tipleridir. Bu formların yanı sıra omurgalı çanak tipleri de Ovaören Geç Demir Çağı tabakasında yoğun olarak ele geçmektedir (Şek. 3: 11-12) (Şenyurt ve diğerleri, 2020).



Şekil 3. Ovaören Geç Demir Çağı Seramik Örnekleri



Orta Anadolu seramik repertuarı içerisinde yoğun olarak kullanım gören kap formlarından biri olan kraterlerin de Ovaören'de çok sayıda örneği ele geçmiştir. Yerleşmede Geç Demir Çağı'na tarihlenen krater örnekleri, çoğunlukla ağız üzerinde kapak oturtmaya yarayan, geniş oluklu ve oluk içerisinde boya bezemeli örnekler ile temsil edilmektedir (Şek. 3: 15). Bezeme repertuarı içinde ise noktalar, üçgenler, rozet ve geometrik motifler ile düzensiz çizgisel bezemeler yoğunlaşmaktadır (Şek. 3: 16-19, Res. 7) (Şenyurt ve diğerleri, 2020). Orta Demir Çağı'nın hayvansal figürlü, özellikle geyik motifli seramiklerinin bu tabakada hiçbir örneğine rastlanmamış olmakla birlikte, Geç Demir Çağı ve Orta Demir Çağı seramiklerinde bazı geometrik bezeme unsurları ve kap tipleri açısından devamlılık açık bir şekilde görülebilmektedir. Bunun yanı sıra, söz konusu dönem seramik repertuarı içerisindeki metop alanı paralel bantlar ile çevrelenmiş, krem astar üzerine çok renkli, hayvan figürlü ve ışın demeti motifli seramiklerin (Res. 8) bu döneme ait benzerleri Maşathöyük, Oluz Höyük, Kınık Höyük ve Kültepe gibi yerleşimlerin Geç Demir Çağı tabakalarından da bilinmektedir (Şenyurt ve diğerleri, 2018). Yukarıda belirtilen seramik formları dışında, Ovaören'de Geç Demir Çağı'nın başlarına tarihlenen YH 3 yapı katından itibaren görülmeye başlayan Akamenid kâseleri (Şek. 3: 13-14, Şek. 4), yerleşmenin M.Ö. 6. yüzyıl ortaları itibarı ile Akamenid/Pers egemenlik alanında yer aldığını göstermesi açısından önemli bir grubu oluşturmaktadır<sup>3</sup> (Şenyurt ve diğerleri, 2014). Bu örneklerle ek olarak genel bir değerlendirme yapıldığında, Kültepe Demir Çağı geç evre seramiği (Özgüç, 1971), Sultanhan Demir Çağı geç dönem seramiği (Emre, 1973), Maşathöyük 2. yapı katı (Özgüç, 1982) ve Gordion 4. tabaka seramikleri (Voigt, 2012) ile Ovaören Geç Demir Çağı seramiğinin yakın paralellikler gösterdiği görülmektedir.

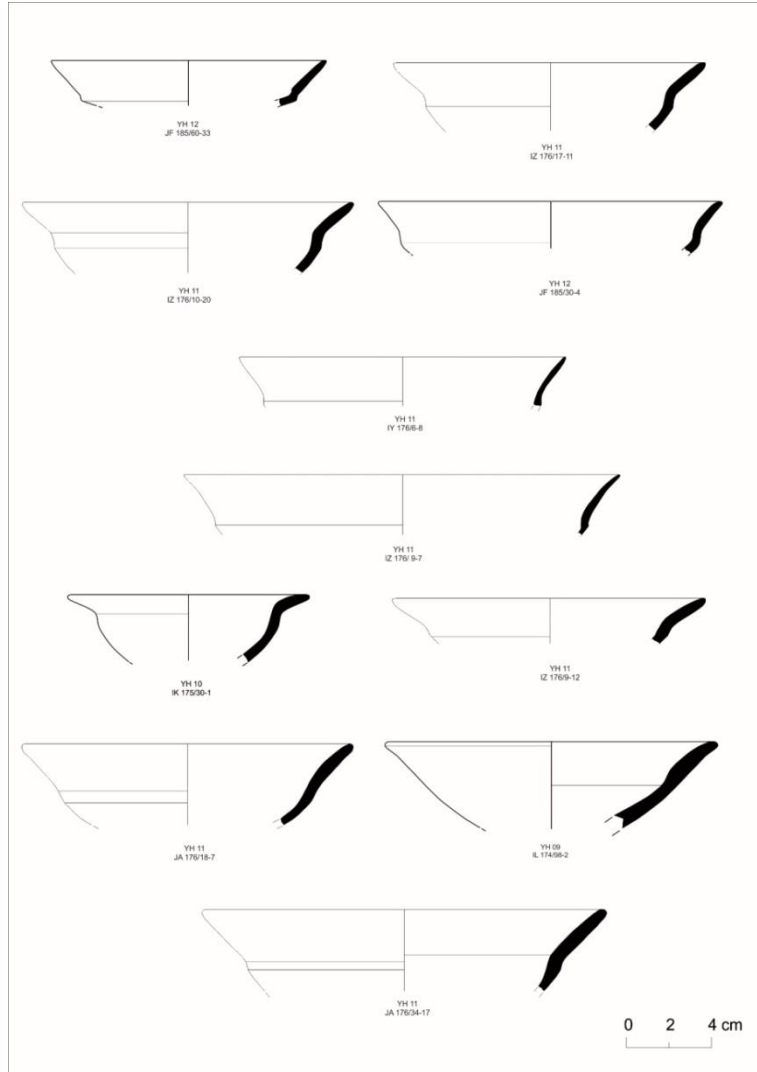


**Resim 7.** Ovaören Geç Demir Çağı Seramik Bezeme Örnekleri

<sup>3</sup> Ovaören Geç Demir Çağı tabakasında ele geçen Akamenid seramikleri ile ilgili yayın hazırlıkları, farklı bir çalışma konusu olarak devam ettiği için burada ayrıntılara girilmemiştir.



Resim 8. Ovaören Geç Demir Çağı Hayvan Figürlü Seramik Örneği



Şekil 4. Ovaören Geç Demir Çağı Akamenid Çanakları

Yukarıda da ifade edildiği gibi Geç Demir Çağı'nda kırsal bir yerleşim karakteri gösteren Ovaören'de açığa çıkarılan üç evreli mimari, bölgenin genelinden de bilinen, kent dokusuna sahip olmayan ve anıtsal öğelerden yoksun bir geleneği yansıtmaktadır. Bu dönemde, Orta Demir Çağı'ndaki (Geç Hitit Dönemi) şehir krallıkları/beylikleri temelli idari organizasyon yapısının bir yansıması olan savunmalı kent modellerinin ortadan kalktığı görülmektedir. Tabal Ülkesi bütünlüğü içerisinde, büyük krallar Tuwati ve Wasusarma dışında, bazen onlarla müttefik bazen de onlardan ayrı, yerel şehir krallarına ait savunmalı kentler içerisinde daha anıtsal mimari unsurlar görülmektedir. Dönemin sanat ürünleri üzerinde de görülebilen merkezi otoriteyi ve dönem modasını yansıtan mimari geleneklere de yansıyan üretimlerin Geç Demir Çağı'nda yok denecek kadar azaldığı görülür. Bu sebeple Ovaören'in de içinde bulunduğu Orta Anadolu Bölgesi yerleşimlerinin mimari geleneğinde, küçük farklılıklarla birlikte benzer yapıların ve inşa tekniklerinin kullanıldığı görülmektedir. Bu durumun bir sonucu olarak bölgede, mimari geleneklerde basitliğin ve sadeliğin öne çıktığı ortak bir gelenek oluşmuştur (Özgüç, 1950). Ancak Pers kültürel öğeleri ile öne çıkan Oluz Höyük'ün gerek buluntuları gerekse inanç sistemi çevresinde şekillenen mimarisi ile bölge genelindeki yerleşmelerden farklı bir nitelik gösterdiği de hatırlanmalıdır (Dönmez, 2015a; Dönmez, 2017; Dönmez, 2015b). Oluz Höyük haricinde bölgenin genelinde özellikle Orta ve Geç Demir Çağı mimarisi için daha geçerli olan bu durum ışığında, mevcut merkezlerle birlikte Ovaören'de de en sık karşılaşılan duvar tipi olarak taş temel üzeri kerpiç duvarlar öne çıkmaktadır. Ovaören Geç Demir Çağı duvarlarında genellikle 50-80 cm. genişliğinde sığ temel üzerinde, yine aynı genişlikte bir taş döşek/subasmanı yer almakta ve bazı örneklerde bu bölümün kerpiç toprağı ile sıvandığı anlaşılmaktadır (Res. 9a). Yerleşmede tespit edilen az sayıda iyi korunan örnek, kerpiç üst bedeninin duvar döşegi üzerine ahşap hatıllar olmadan yerleştirildiğini göstermekle beraber, söz konusu taş döşegin üst kısmında küçük taşlar kullanılmış ve bu bölüm zaman zaman ince bir çamur tabakası ile sıvanmıştır (Res. 9b).



Resim 9. Ovaören Geç Demir Çağı Tabakası Duvar Örnekleri

Orta Anadolu Demir Çağı merkezlerinde mimari unsurlar arasındaki dolgunun az olması sebebi ile yapıların, birbirini tahrip ederek veya bir önceki evrenin duvarlarını kullanarak inşa edilmiş olduklarına ve birbirleri ile kesiştiklerine sıklıkla karşılaşılmaktadır (Omura, 1995). Ovaören'de Orta ve Geç Demir Çağı yapı katlarında açığa çıkarılan duvarların da, ana kısımlar sabit tutularak çeşitli yenilemeler ile uzun soluklu kullanımı, yapı katları arasındaki aralığın fazla olmadığını göstermektedir. Özellikle Geç Demir Çağı tabakasında sıkça karşılaşılan bu gelenek, eski duvar temellerinin veya mevcut duvarların bir takım düzensiz eklemeler ve tadilatlar ile tekrar kullanılmasında da görülmektedir (Şenyurt ve diğerleri, 2020). Bu geleneğin bir sonucu olarak, yerleşimde özellikle taş temel üzeri kerpiç duvarlar dışında, bazı duvarların tamamen taş veya büyük bir bölümü taş cepheye sahip yapıda olduğu düşünülmektedir. Nitekim Geç Demir Çağı yapılarının bir bölümünde, mekân içlerinde yoğun taş döküntüsüne rastlanması da böyle bir yargıya varılmasında etken olmuştur.

### Geç Demir Çağı YH 3 Yapı Katı

İnşa teknikleri ve kullanılan malzemelerin kendinden önceki Orta Demir Çağı ile benzer özellikleri barındırdığı Geç Demir Çağı'nın erken evresi (YH 3), IZ-177 ve JF-185 plankarelerinde, farklı boyutlardaki tandırlar ve çukurların yer aldığı avlu niteliğindeki alanlar, JA-175/176/177 açmalarında ise konut, ışık ve depo yapıları ile temsil edilmektedir (Şenyurt ve diğerleri, 2014; Şenyurt ve diğerleri, 2020). Bu evre yapıları, plan ve oryantasyon

özelinde, Orta Demir Çağı mimari geleneğini takip ederek, güneybatı-kuzeydoğu uzantılı ve bağımsız olarak tasarlanmıştır. Yerleşmenin özellikle doğusunda yer alan B alanında, toprak tabanlı açık bir avlunun kuzeyinde ve güneyinde açığa çıkarılan iki yapı, dönemin erken evresi için öne çıkmaktadır. Söz konusu yapılardan avlunun kuzeyinde tespit edilen M 3 yapısı, dikdörtgen planı ve kısmen toprağa gömülü inşaat tekniği ile aynı plankarede, Orta Demir Çağı'nın son mimari evresinde (YH 4) kullanılan yapı ile benzerlik taşımasının yanı sıra, boyutları itibarı ile de (24 m<sup>2</sup>) aynı dönem mekânları ile benzerlik göstermektedir. Dönemin başlarında (YH 3) 5,30x4,50 metrelik boyutlarındaki yapıya ulaşım kuzeyde yer alan 75 cm. genişliğinde bir giriş ile sağlanmıştır. Söz konusu evrede, mekân içinde, güney duvara yakın bir konumda taştan bir seki ve bir ocak, yer almaktadır (Şenyurt & Akçay, 2018b). Bu alanda bulunan ocağın, taş seki önünde yer alması nedeni ile bunların, üzerine kapacak konulan bir fonksiyona sahip olduğu öngörülmektedir. Benzerleri aynı döneme ait Gordion (Voigt, 2016; Voigt ve Young, 1999; Sams ve Voigt, 1997; Dusingberre, 2019), Boğazköy (Genz, 2007), Kırşehir/Yassıhöyük (Omura, 2012), Büklükale (Matsumura, 2020) ve Alacahöyük (Koşay ve Akok, 1966) gibi yerleşmelerde de bulunan M 3 mekânında, duvar cephesinin bir metreye ulaştığı ve duvar iç yüzlerinin dış kısımlara göre daha nizami yapıldığı görülmüştür. Ayrıca M 3 mekânının kuzeyi ile güneyi arasındaki 50 cm.'lik seviye farkı nedeni ile yapının topografik şartlara uygun bir biçimde inşa edildiği anlaşılmaktadır (Res. 10).



Resim 10. YH 3 Yapı Katı M3 Mekanı

Konut işlevi ile öne çıkan M 3 mekânı dışında, dönemin erken evresine (YH 3) ait bir başka yapı, toprak tabanlı avlunun güneyinde, JA-176/177 plankarelerinde tespit edilmiştir. Doğu ve güneyde, taş temelli kerpiç bir duvar ile sınırlanan bu alan, kapalı yapısından ziyade, duvarlar ile çevrelenmiş bir açık alan niteliğindedir. Yapının duvarlarına yaklaşık 1,90 m. uzaklıkta bulunan kerpiçten yapılmış platform ile hemen bu platformun üzerine yerleştirilmiş dikdörtgen formu taş ve çevresinde ele geçen yoğun miktarda çürümler, alanın fonksiyonuna ışık tutmaktadır. Söz konusu bu alanın kuzeyinin açık bırakılması, madencilik faaliyeti ile ilişkilendirilen kesimin dönemin erken evresinde (YH 3) kuzeyde, sıkıştırılmış toprak tabanlı bir avluya açıldığına işaret etmektedir (Şenyurt ve diğerleri, 2020). İşliğin yakınında bulunan ve Orta Demir Çağı'nın sonlarına doğru (YH4) inşa edilen 10 m<sup>2</sup>'lik kare formu silonun da dönemin başlarında (YH 3) kullanıldığı, duvarlarında tespit edilen çeşitli tadilat ve yenileme evresi ile doğrulanmıştır. Bu yapılar dışında dönemin erken evresi, daha çok işlik yapılarının çevresinde yoğunlaşan irili ufaklı pek çok çukur ile temsil edilmektedir.

Dönemin erken evresine tarihlenen işlik alanının çevresinde, IZ-177 plankaresinde tespit edilen ve boyutları 80 cm ile 1 m. arasında değişiklik gösteren çukurlar, erken yapı katının diğer unsurlarıdır. Söz konusu sektörün farklı noktalarında açığa çıkarılan benzer ölçülerdeki çukurların varlığı, Geç Demir Çağı'nın başlarında mimarinin geniş alanlara yayılmasına rağmen seyrek bir düzene sahip olduğuna işaret etmektedir. IZ-177 plankaresindeki çukurlar, dönemin sonlarında (YH 2b) gerçekleştirilen imar faaliyetleri kapsamında, içleri küçük boyutlu taşlar ile doldurularak kapatılmış ve kullanımları sona erdirilmiştir. Benzer bir şekilde alanın güneydoğusunda yer alan JF-185 açmasındaki çukurların da, üzerlerine inşa edilen taştan yapılmış avlu tabanları ile kapatıldığı anlaşılmaktadır (Res. 11).



Resim 11. YH 3 Yapı Katı Çukurları

### Geç Demir Çağı YH 2b Yapı Katı

Ovaören'de, Orta Demir Çağı'ndan itibaren görülen ve Geç Demir Çağı'nın erken evresinde (YH 3) devam ettirilen bağımsız plan anlayışında, YH 2b yapı katında önemli bir değişikliğe gidilmiş ve bu evre mekânları aynı oryantasyona sahip olmakla beraber, genellikle bitişik bir şekilde inşa edilmeye başlanmıştır. Ancak yerleşmedeki birkaç örnekten, eski geleneğin tamamen terk edilmediği ve bağımsız plan anlayışı ile inşa edilen tek odalı birkaç yapının, yenileme evreleri ile birlikte bu yapı katında da kullanıldığı anlaşılmaktadır. Bir önceki yapı katının (YH 3) aksine, avlu niteliğindeki taş döşeli açık alanlar ile taş tabanlı mekânlara sıkça rastlanan YH 2b yapı katının en önemli özelliği, genellikle ortak duvarların kullanıldığı, eklemeli ve bitişik anlayışı benimseyen mimari gelenektir. Geç Demir Çağı'nın bu evresinde Ovaören'de nüfusun yoğunlaştığını da gösteren söz konusu durum, mevcut yapı katında, mimarinin belirli bir organizasyon kapsamında, önceden tasarlandığını da ortaya koymaktadır (Aklan, 2022).

Bu kapsamda, Geç Demir Çağı'nın başına ait YH 3 yapı katında, toprak tabanlı avlunun kuzeyinde yer alan tek odalı M 3 yapısı da bir takım değişiklikler ile kullanılmaya devam edilmiştir. Yapının kuzeyde bulunan girişi, bu dönemde (YH 2b) küçük bir duvar ile kapatılmış ve mekâna ulaşım için güneyde yeni bir giriş açılmıştır (Şenyurt ve Akçay, 2018b). Aynı süreç içerisinde M 3 yapısının içinde, doğu-batı hattında yeni bir duvar ile mekân bölünmüş ve bunun sonucunda M 3 yapısı, 4,50 x 4,30 m. ölçülerinde bir ana mekân ve 4,50 x 1,20 m. boyutlarında küçük bir ön mekânı barındıran, megaron benzeri bir yapıya dönüştürülmüştür. Tabanları sıkıştırılmış toprak yapılı odalar arasındaki geçiş, ana mekânın güneyinde açığa çıkarılan taştan basamak ile sağlanmış olup, kapalı bir sundurma niteliğindeki ön mekânda yer alması gereken basamakların ise bu alanda, geç evrede gerçekleştirilen faaliyetler sırasında tahrip olduğu anlaşılmıştır. Yapının ön mekânında yer alan ve güneydeki taş tabanlı avluya açılan 90 cm. genişliğindeki girişin ise iyi korunduğu tespit edilmiştir. M 3 yapısında, bu yapı katında (YH 2b) gerçekleştirilen tadilat sırasında, erken evreye (YH 3) ait taş seki ve ocağın da kullanım dışı bırakıldığı görülmüş (Şenyurt ve Akçay, 2018) ve yenilenen mekânın doğu duvarı önünde, 70 x 40 cm. boyutlarında ikinci bir ocak yapılmıştır (Res. 12).

Ovaören'de açığa çıkarılan söz konusu yapının, plan ve mekân içerisinde bulunan unsurlar bakımından benzer bir örneğine Boğazköy/Hattuşa'da (Schachner, 2012) rastlanmaktadır. Söz konusu yapıda da mekânlar arasındaki geçişin taştan basamaklar ile sağlanması, dikkat çekici bir ortak özellik olarak karşımıza çıkmaktadır (Neve, 1975). Boğazköy örneği dışında, Gordion'un YHSS 4 tabakasında açığa çıkarılan örnek de, Ovaören yapısı ile karşılaştırılabilir (Voigt ve Young, 1999). İçlerinde yer alan ocaklardan dolayı konut vb. işleve sahip olarak nitelendirilebilecek sundurmalı veya ön odalı söz konusu yapıların, topografyaya uyumlu bir biçimde kısmen gömülü inşa edilmeleri, bu teknikle sadece tek bir mekândan oluşan yapıların inşa edilmediğine de işaret etmektedir.



Resim 12. Ovaören YH 2b Yapı Katı M 3 Yapısı

M 3 yapısı özelinde gerçekleştirilen bu köklü değişim, YH 2b yapı katında M 3 mekânının güney kesiminin de, taş tabanlı bir avluya dönüştürülmesini de içeren çağdaş bir imar projesinin parçasıdır. Daha önce de belirtildiği üzere, sıkıştırılmış toprak tabanlı avlu niteliğindeki alanların, taş tabanlı avlu ve dar sokaklar ile değiştirildiği bu yeni anlayış, yerleşmede şimdiye kadar en net biçimde A ve B kazı alanlarında tespit edilebilmiştir.

Yukarıda ifade edilen çeşitli tadilat ve yenilemeler kapsamında, dönemin erken evresine tarihlenen metal işliğin de işlevi sona ermiş ve işliğin kısmen çevreleyen taş temelli kerpiç duvarlar, bu alanda inşa edilen (YH 2b) yeni bir yapıda temel vazifesi görmüş ve söz konusu duvarların üzerine yaklaşık bir metre genişliğinde yeni bir duvar inşa edilmiştir (Şenyurt ve Akçay, 2018).

YH 2b yapı katında eski yapının duvarları üzerinde yükselen ve M 1 olarak adlandırılan mekân, 24 m<sup>2</sup> boyutundadır. Yapının sıkıştırılmış toprak tabanına kısmen oturtulmuş bir şekilde, doğu duvarına bitişik durumda tespit edilen iki depolama kabı, mekânın erzak saklama ve depolama fonksiyonuna işaret etmektedir. Gövde ve alt kısımları korunan pithosların, yüzeye yakın konumları nedeni ile üst bölümlerinin kırıldığı ve içe çöktüğü görülmüştür (Şenyurt ve diğerleri, 2020). M 1 mekânında bir geçiş veya kapı aralığına işaret edecek herhangi bir unsur bulunmaması nedeni ile söz konusu zemin seviyesinin, yapının bodrum katına ait olduğu rahatlıkla söylenebilir. M 1 yapısının tüm duvarlarının çift sıra olması ve duvar genişliğinin bir metreyi bulması, 24 m<sup>2</sup> boyutlarındaki bu yapıda ahşabın kullanıldığı taşıyıcı desteklere gereksinim duyulmadan, bir üst katın varlığına dair ihtimalleri de güçlendirmektedir. Nitekim aynı süreç içerisinde güneyde, M 1 yapısı ile ortak duvarı kullanan ve yapının güneyine inşa edilen bir diğer mekân da, bodrum katlarının varlığı için güçlü bir kanıt oluşturmaktadır.

M 1 yapısının güneyinde, IZ-177 plankaresinde yer alan M 2 yapısı da, kapladığı 23m<sup>2</sup>'lik alan itibarı ile kuzeyindeki yapı ile yakın ölçülere sahiptir. Duvarları çift sıra moloz taşlardan oluşan söz konusu mekânda diğer yapıdan farklı olarak iç yüzlerin çamur ile sıvandırdığı anlaşılmaktadır. Toprak tabanında yenileme evreleri bulunan M 2 yapısı içerisinde, M 1 yapısı ile benzer şekilde herhangi bir yapı içi unsur bulunmamasına rağmen, yapının kuzeydoğusunda zeminden 30 ila 70 cm. yükseklikte bulunan dikdörtgen formulu iki taş basamak ile yapıya ulaşım sağlanmaktadır (Şenyurt ve diğerleri, 2020). M 2 yapısına dair bu önemli özellik herhangi bir kapı açıklığı bulunmayan M 1 mekânının da benzer bir anlayışla inşa edildiğini ve söz konusu yapıya da ulaşımın taş basamaklar ile sağlandığını açıklamaktadır.

YH 2b yapı katında, B alanının odak noktasını oluşturan ve ortak duvarı kullanan M 1 ve M 2 yapılarının doğusunda bulunan avlu/sokak niteliğindeki yaklaşık 4 m. genişliğindeki alanda, yoğun olarak ele geçen küçükbaş hayvanlara ait kalıntılar, bu kesimde hayvanların da barındırıldığına işaret etmektedir (Şenyurt ve diğerleri, 2020). Ovaören Geç Demir Çağı yerleşimcilerinin geçim ekonomilerinin çeşitliliğini de gösteren bu durum, açık alanlar ve dar geçitler ile sınırlı olmayıp, bu kesimde küçükbaş hayvanların bulunduğu, taş döşeli tabanlara sahip daha küçük boyutlu mekânların da varlığını göstermektedir (Res. 13). IZ-176 açmasında, M 1 mekânının batısına eklenen 3,30x3 m. ölçülerindeki küçük mekân, bu tip yapıların başında gelmektedir. Orta boy taşlar kullanılarak yapılan taş tabanlı yapının doğusunda M 1 yapısı yer alırken, batıda, bu kesimde sıklıkla görülen geçit/sokak niteliğinde bir koridor yer almaktadır. Yapı içerisinde in situ durumda bulunan 40 cm. çap ölçüsüne sahip iki taş kabın dışında, kuzeyde bulunan ve hayvan girişine uygun olarak yapılmış bir metre genişliğindeki açıklığın

karşısında yer alan dolaylı giriş ve taş tekne, bu mekânın küçükbaş hayvanların bulundurulduğu bir bölüm olduğunu kanıtlar niteliktedir. Nitekim söz konusu kesimde gerçekleştirilen çalışmalarda da küçükbaş hayvan kemiklerinin sayısında hatırı sayılır bir derecede artış gözlenmiştir.

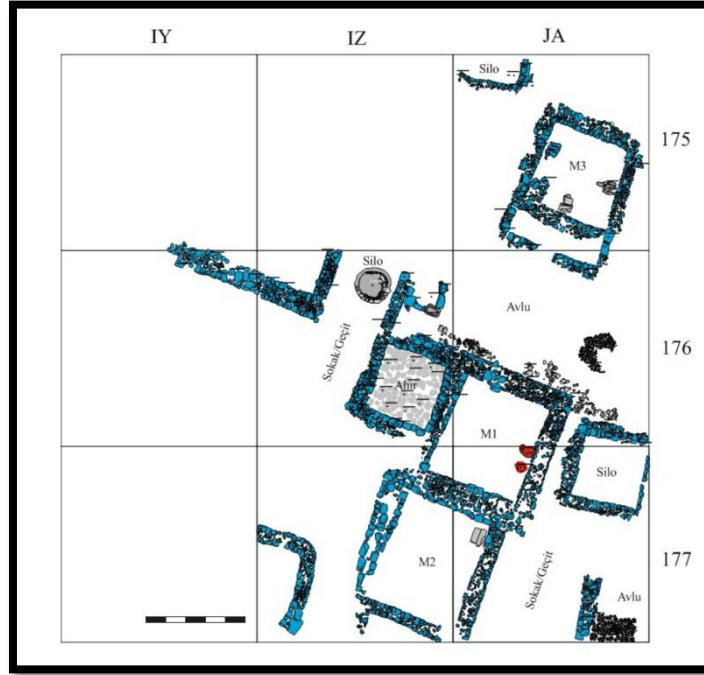


**Resim 13.** YH 2b Yapı Katı Taş Döşeli Yapı

Ovaören’de küçükbaş hayvancılık faaliyetlerine işaret eden söz konusu alanın kuzeyinden başlayarak doğuya doğru devam bir hat boyunca uzanan taş tabanlı avlunun, önceden ifade edildiği gibi YH 2b yapı katında planlandığı anlaşılan imar faaliyetlerinin odak noktasını oluşturduğu anlaşılmaktadır. YH 2b evresine ait M 1 ve M 3 yapıları arasındaki yaklaşık 9,30 m. uzunlukta ve 4 m genişliğindeki taş tabanda, yer yer görülen değişim ve farklılıklar, alanın tabanının belirli aralıklarla tadilat geçirdiğini göstermektedir. Çevresinde çeşitli işlevde mekânlar bulunan avlunun, doğuda bulunan siloyu geçtikten sonra güney kesime ulaşmış ve ulaşmadığı kesin olarak bilinmemesine rağmen, taş döşeli alanların M 2 yapısının çevresinde de açığa çıkarılması, bu sektörün ana unsurunu oluşturan avlunun güney kesime kadar devam etmiş olduğuna işaret etmektedir. Bu kapsamda M 1 ve M 2 yapılarının kuzey kesimde bir avlu ile sınırlandırıldığı, söz konusu mekânların doğu ve batısındaki dar geçitlerin ise bu kesimin odak noktasını oluşturan geniş avluya ulaştığı anlaşılmaktadır (Şek. 5).

Konut, ışık ve hayvanların barındığı alanlar dışında, avlu ve geçitlerde yer alan farklı formda silolara da, yerleşimde sıklıkla rastlanmaktadır. B Alanı’nda, taş döşeli avluya açılan geçidin köşesinde, 1,5 metre çapında ve bir metre derinliğinde, küçük taşlar kullanılarak örülmüş silonun yanı sıra, doğuda yer alan kare formu silo ve kuzeyde bir bölümü açığa çıkarılan silo, aynı yapı katında depolama unsurlarının çeşitliliğini göstermektedir. İçlerinde ele geçen az sayıda karbonlaşmış buğday taneleri ile birlikte, söz konusu yapıların kireç sıvalı tabanlara sahip olması da yapıların silo işlevini güçlendiren etkenler arasındadır. Ankara/Karaoğlan yerleşiminde Frig (Arık, 1939), Alacahöyük’te ise Geç Frig siloları (Çınaroğlu ve Çelik, 2012; Çınaroğlu ve Çelik, 2010) olarak adlandırılan söz konusu depolama alanlarının yanı sıra, Kaman-Kalehöyük (Omura, 2001), Kırşehir/Yassıhöyük (Omura, 2016) ve Kültepe (Özgüç, 1971) Demir Çağı tabakalarında açığa çıkarılan siloların Ovaören örnekleri ile yakın benzerlikler taşıdığı görülmektedir.

Yerleşimde döneme ait mimarinin yoğunlaştığı bir diğer kısmı höyüğün batısındaki A Alanı oluşturmaktadır. Yaklaşık 600 m<sup>2</sup>’lik söz konusu alanda, doğudaki B Alanı’na benzer şekilde bir mimari gelenek benimsenmesine rağmen, bu kesimdeki yapıların işlev olarak B Alanı’ndaki yapılardan farklılaştığı anlaşılmaktadır. Bu kapsamda A Alanı’nda da, doğu-batı uzantılı taş döşeli alanlar ve bunların çevresinde inşa edilmiş yapılar bulunmaktadır fakat söz konusu mekânların genellikle, içlerinde veya çevresinde ocaklar/tandırılar yer alan mutfak niteliğine sahip mekânlar olduğu görülmüştür.



Şekil 5. Ovaören B Alanı YH 2b Yapı Katı

Pişirme işlemlerinin yanı sıra depolama mekânı olarak da kullanılan yapılardan iyi korunmuş iki örnek, IJ-174/175 ve IK 174/IL-174 plankarelerinde açığa çıkarılmıştır. Söz konusu plankarelerdeki dikdörtgen planlı yapılardan doğudakinin, içerisinde tespit edilen yapı içi unsurları özelinde, batıdakine nazaran daha iyi korunduğu anlaşılmaktadır. Duvar genişliği 60 cm. olan 7x5 m. boyutlarındaki mekânın duvarlarında herhangi bir destekleyici sistem kullanılmamış ve duvar üstlerinin çamur sıva ile düzleştirildiği görülmüştür. B alanındaki yapılardan da bilinen bu işlemin yanı sıra 70 cm. yüksekliğinde korunan duvarlarda da birleştirici malzeme olarak çamur harç kullanılmıştır. Aynı yapı, kendi dönemi içerisinde (YH 2b) doğu-batı uzantılı bir duvar ile ikiye ayrılmış ve bu yenileme sonucunda güneyde 5x5 m. ölçülere sahip, ana oda olarak nitelendirilebilecek bir bölüm oluşturulmuştur. Mekân içerisinde depolamaya yönelik bir alanın yanı sıra, iki adet bazalttan tekne ve dikine yerleştirilen taş sırasından oluşturulmuş bir başka depolama alanı yer almaktadır. Güneyde bulunan taş teknelerden birinin içerisinde ise çift kulplu bir çömlek in-situ olarak ele geçmiştir. 5x5 m. boyutlarındaki ana odanın kuzeyinde, ulaşımı dar bir kapı aralığı ile sağlanan arka oda yer almaktadır. 2x5 m. boyutlarındaki bu dar alanda tespit edilen yoğun miktarda depolama kaplarına ait parçalar, yapının arka bölümünün depolama ve saklama amaçlı kullanıldığına ışık tutmaktadır (Res. 14). Bu mekânın doğusunda, duvar dibinde, levha şeklindeki taşların dik yerleştirilmesi ile yapılan kül dökme alanının ise, Ovaören Geç Demir Çağı mimarisinde sıklıkla tercih edildiği bilinmektedir.



Resim 14. Ovaören A Alanı Mutfak Yapısı



Alanın niteliğine dair diğer veriler, söz konusu mekânın doğu ve güneyinde ele geçmiştir. Bu yapılar arasında güneydeki IK-175 plankaresinde yer alan ve batısındaki yapı gibi taş döşeli avluya bakan mekân, doğu-batı hattında 2 m. uzunluğa sahip olmakla birlikte, yapının güney bölümünün henüz kazılmayan IK-176 açmasında yer alması nedeni ile tam boyutları bilinmemektedir. Yapının içinde yer alan tandır ve depolama kapları dışında, mekânın önündeki taş döşeli alanda bulunan iki tandır, açık alanlarda da pişirme işlevinin ortaklaşa gerçekleştirildiğini göstermektedir (Res. 15).



**Resim 15.** A Alanı Taş Döşeli Avlu ve Tandırlar

Söz konusu mekânın batısında, kuzeydeki avluya açılan bir ışık alanı daha bulunmaktadır. Güney kesimi şu an için çalışılmayan IJ-176 açması sınırlarında bulunan yapının içerisinde yer alan ve 60 ila 80 cm. arasında değişen çap ölçüsüne sahip tandırlar, mekânın işlevine işaret eden unsurların başında gelmektedir. Söz konusu yapıda da, kuzeydekine benzer bir şekilde, Geç Demir Çağı'nın sonlarında (YH 2a) mevcut planda değişikliğe gidilmiş ve avluya açılan kesim yaklaşık 65 cm. genişliğe sahip bir duvar ile kapatılmıştır. YH 2a yapı katındaki yenilikler bununla sınırlı kalmamış ve mekânın kuzeybatısında bulunan tandırın üzerine yarım apsidal formlu, taş örgülü bir platform yerleştirilmiştir. Bu platformun üstünde bulunan ocak kalıntısından, mekânın geçirdiği yapısal değişikliklere rağmen işlevinin aynı kaldığı anlaşılmaktadır. Ayrıca ocağın güneyinde olasılıkla bir tezgâh veya dövme taşı olarak kullanıldığı düşünülen 75 cm. yüksekliğinde bazalt bir blok in-situ pozisyonda ele geçmiştir. (Res. 16).



**Resim 16.** A Alanı 2 Evreli Mutfak Yapısı

Ovaören'de YH 2b yapı katında gerçekleştirilen nispeten planlı yerleşim anlayışı, dönemin sonlarına doğru değişmiş, mevcut yapıların bir bölümü kullanım dışı bırakılmış, bazıları ise küçük ve düzensiz bir takım yenileme ve eklentiler ile kullanılmaya devam edilmiştir.

#### **Geç Demir Çağı YH 2a Yapı Katı**

Ovaören'de dönemin sonlarında, mevcut yapılarda görülen gelişigüzel eklemeler veya tek mekândan oluşan yapıların ince duvarlar ile küçük birimlere ayrılmasının yanı sıra, sokak veya koridor niteliğindeki açıklıkların

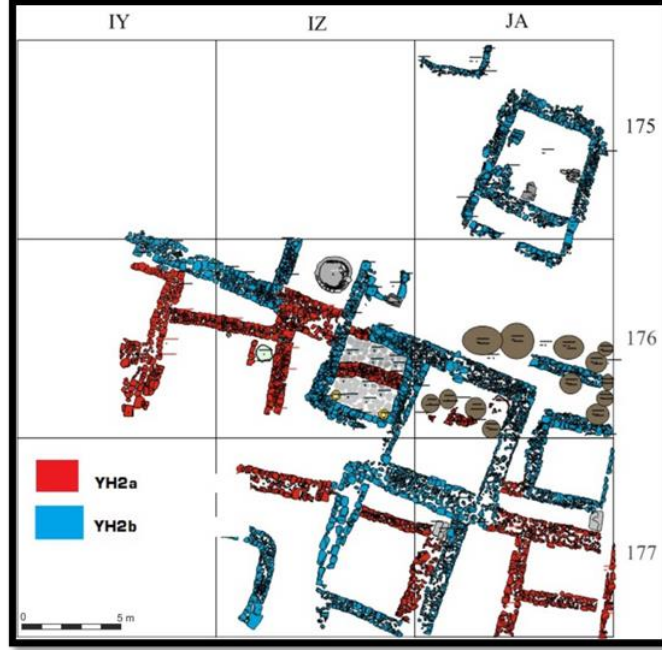
kapatılması ve bunun sonucunda oluşan işlevsiz alanlar, yerleşmedeki düzensiz nüfus artışı ile ilişkilendirilmektedir. Özellikle IZ-176 ve IZ-177 plankarelerinde tespit edilen YH 2a yapı katına ait mekânların, eski yapılara göre farklı oryantasyona sahip olması da, dönemin sonlarındaki değişime ışık tutmaktadır. B alanındaki kare planlı silo yapısının, çöplerin atıldığı bir alan olarak kullanılmaya başlandığı Geç Demir Çağı'nın son yapı katında (YH 2a), hayvanların bulunduğu mekânın da basitçe yapılmış 3 m. uzunluğunda bir duvar ile iki küçük alana ayrıldığı görülmüştür. Bu dönemde, bodrum katı açığa çıkarılan M 2 mekânının da kullanımı sona ermiş ve yapıya ulaşımı sağlayan basamaklar, doğu-batı uzantılı, dar bir duvar inşa edilerek kapatılmıştır (Şenyurt ve diğerleri, 2020) (Res. 17).



Resim 17. Ovaören YH 2a Yapı Katı M 2 Yapısı

M 2 yapısında bulunan basamakların kullanım dışı bırakılmasının yanı sıra, güney kesimde inşa edilen 4 m. uzunluğunda ve 70 cm. genişliğinde bir duvar ile bu alanda 4x3,20 m. ölçülerinde yeni ve daha küçük bir mekân oluşturulmuştur. Tüm bu yeniliklere ek olarak, ahır olarak kullanıldığı düşünülen yapının batısındaki koridor da kapatılmış ve sokak niteliğindeki bu bölümün batısında, farklı oryantasyona sahip yeni bir mekân inşa edilmiştir. Geç Demir Çağı'nın son evresinde yapılarda görülen plansız ve gelişigüzel değişimin bir diğer örneğine, JA-177 plankaresinde rastlanmaktadır. Söz konusu son yapı katında M 1 ve M 2 yapılarının ortak olarak kullandığı duvara, doğuda 6 m. uzunluğunda ve 1 m. genişliğinde bir eklem yapılmış ve böylece mevcut duvar hattı uzatılmıştır. Bu duvara dikey olarak bitleştirilen kuzey-güney hattında iki duvar ile bu kesimde 4,50x4 m. ölçülerinde yeni bir mekân oluşturulmuş ve yapının aynı dönem içerisinde birtakım yenilemeler sonucu iki bölüme ayrıldığı anlaşılmıştır (Şenyurt ve diğerleri, 2020). Bu süreç içerisinde kuzeyde yer alan taş döşeli avlu da, bu kesimdeki çukurlar sebebi ile tahrip olmuştur. B alanındaki merkez noktayı oluşturan M 1 ve M 2 yapılarının çevresinde yer alan ve taş döşeli avluya açılan sokak niteliğindeki geçitlerin, dönemin sonlarında düzensiz duvarlar ile kapatılması ve avluda yer alan çukurlar, çevresi işlik ve konutlar ile çevrili taş döşeli avlunun YH 2a evresinde kullanım dışı bırakıldığını kanıtlamaktadır (Şek. 6).

Yerleşimin batısında yer alan A alanında da, doğu-batı uzantılı bir avlu çevresinde sıralanan depolama ve mutfak mekânlarının yanı sıra içinde tandırların yer aldığı mekânlar ve ilgili alanlar, dönemin sonlarında (YH 2a) B alanındakine benzer bir biçimde değişime uğramış ve buradaki taş döşeli avlu da, kuzey-güney uzantılı eğreti duvarlar ile kapatılmış ve kullanımları sona ermiştir.



Şekil 6. YH 2a Yapı Katı Mimarisi

## SONUÇ

Orta Anadolu Bölgesi'ndeki yerleşmelerde tespit edilen Geç Demir Çağı tabakalarının, hem üzerlerindeki Hellenistik ve Roma dönemi tahribatından hem de yüzeye yakın olmaları sebebi ile makineli tarımdan yoğun bir biçimde etkilendikleri bilinmektedir. Bunun yanı sıra bölgede erken dönemlerden itibaren gerçekleştirilen çalışmalarda, daha çok M.Ö. III. ve özellikle M.Ö. II. binyıl tabakaları üzerine odaklanılması, Demir Çağı tabakalarının zaman zaman göz ardı edilmesine neden olmuştur. Bölgede Gordion, Boğazköy, Kaman-Kalehöyük gibi Demir Çağı'nın güçlü bir şekilde temsil edildiği merkezlerin yanı sıra, son 20 yıl içinde bu merkezlere Oluz Höyük, Çadır Höyük, Kırşehir/Yassıhöyük, Büklükale, Kınık Höyük ve Uşaklı Höyük gibi yerleşimlerin eklenmesi, Orta Anadolu Demir Çağı kültürünün daha iyi anlaşılmasına önemli katkılar sunmaktadır. Kızılırmak Nehri'nin yaklaşık 25 km. güneyinde, Kapadokya bölümünde yer alan Ovaören de, bölgenin Demir Çağı kültürünün anlaşılmasına ve gelişmesine katkı sunan yerleşimlerin başında gelmektedir. Bu kapsamda, höyükte 2007 yılından itibaren gerçekleştirilen çalışmalar neticesinde Erken ve Orta Demir Çağı'nın yanı sıra bu makalenin konusunu oluşturan Geç Demir Çağı tabakaları da geniş alanlarda, alt evreleri ile tespit edilmiştir. Seramik ve küçük buluntular ile birlikte, kazılan her sektörde açığa çıkarılan basit nitelikteki yapılar, yerleşimin bu dönemdeki kırsal karakterine ışık tutan unsurların başında yer almaktadır.

Ovaören'de Geç Demir Çağı'nın başlarına tarihlenen YH 3 yapı katında açığa çıkarılan mimarinin, bir önceki dönem geleneklerinden farklı olmadığı ve alan kullanımı ile yapı planı özelinde benzer bir anlayışı takip ettiği anlaşılmaktadır. Söz konusu yapı katında geniş alanlarda, bağımsız plan özelliği ile öne çıkan tek odalı yapılar, gerek Ovaören gerekse bölgenin Orta Demir Çağı mimari geleneğinden bilinen örneklerdir. Bir köy veya kasaba olarak nitelendirilebilecek yerleşim, asıl değişimi YH 2b yapı katında yaşamıştır. Bu evrede yönleri aynı kalmakla birlikte, yapıların taş döşeli avlular ve avlulara açılan dar geçitler/sokaklar çevresinde konumlandıkları görülmektedir. Bağımsız yapıların sayıca az olduğu YH 2b yapı katında, mekânların ayrı girişlere sahip, bitişik bir düzende inşa edildiği görülür. Buna rağmen tek odalı yapıların kullanımı tamamen sona ermemiş ve bu gelenek, silo ve işlik gibi birkaç yapıda uygulanmaya devam etmiştir. Dönemin başlarında konut özelliği ile öne çıkan birkaç yapı ise söz konusu yapı katında çeşitli düzenlemeler ile bölgede Orta Demir Çağı'nın başlarından itibaren görülen sundurmalı veya ön odalı, megaron/megaron benzeri yapılara dönüştürülmüş ve yapı içi unsurları da ihtiyaca göre şekillenmiştir.

Ovaören'de yaklaşık 23-24 m<sup>2</sup>'lik boyutları ve geniş duvarlarının yanı sıra taş basamakları ile çağdaşlarından ayrılan mekânların, tek odalı ancak bitişik düzendeki yapıları ile de bağımsız örneklerden ayrıldığı görülmektedir. Tabanlarına basamaklar ile ulaşılan mekânların, boyutları ve güçlü duvarları ile üst katında yaşam alanları bulunan

bodrum katları olduğunu düşünmek akla yatkındır ancak söz konusu durumu netleştirecek daha çok veriye sahip olmak gerektiğini de belirtmek gerekir. Ovaören özelinde Geç Demir Çağı yapı katlarında tespit edilen mekânlarda, Orta Demir Çağı'nın aksine seki kullanımının azaldığı ancak ocakların sayısında bir artış olduğu anlaşılmıştır. Nitekim duvarların dış yüzlerine bitiştirilen ve yassı taşlardan oluşan ocak ve kül alanlarının dışında, özellikle A Alanı'nda, mekân içinde ve çevresinde yer alan avlularda bulunan ve kırsal yaşamın bir parçası olan tandırlar, söz konusu alanların pişirme/mutfak rolünü öne çıkarmaktadır. Bu bağlamda dönem özelinde yerleşmedeki B Alanı'nı daha çok işlik, konut ve hayvanların barındırıldığı bir bölge, A Alan'ını ise mutfak mekânlarının yer aldığı kesim olarak yorumlamak mümkündür. Bu alanlara ek olarak D Alanı'nda, boyutları ve konumları ile diğer yapılardan farklılık gösteren büyük boyutlu yapıların da, *in-situ* malzemeden yoksun olmalarına rağmen, kamusal özellik taşıdığı düşünülebilir.

Kırsal özellikler gösteren bir Geç Demir Çağı yerleşimi için organize ve planlı olarak nitelendirilebilecek bu süreç, YH 2a yapı katında değişime uğramış ve yerleşimdeki yapılar, düzensiz eklentiler ile bölünmüş veya kullanım dışı bırakılan yapıların yerine oryantasyonu farklı, özensiz yapılar inşa edilmiştir. Söz konusu süreçte, çevresinde konut, işlik ve mutfak mekânlarının yer aldığı taş döşeli avlular da kullanım dışı bırakılmış ve bu alanlarda, atık malzemenin ve molozların atıldığı farklı boyutlardaki çukurlar açılmıştır. Yerleşimde özellikle A ve B alanlarında tespit edilen bu değişim ile birlikte, YH 2a yapı katında açığa çıkarılan düzensiz mekânların neredeyse tümünün *in-situ* malzemeden yoksun olması, yerleşimin Geç Demir Çağı'nın sonlarında terk edilmiş olabileceği ihtimalini akla getirmektedir. Bölgede M.Ö. 4. yy.'ın başlarında başlayan ve M.Ö. 360 yılında Kapadokya Satraplığı'nın ikiye ayrılması ile sonuçlanan sürecin, Ovaören'de Geç Demir Çağı'nın sonlarında görülen değişimde etkili olup olmadığı kesin olarak bilinmemekle birlikte, gerek Ovaören gerekse diğer Geç Demir Çağı merkezlerinde ilerleyen yıllarda gerçekleştirilecek çalışmalar ile söz konusu sürecin aydınlığa kavuşması beklenmektedir.

#### KAYNAKLAR

- Akçay, A. (2014). Tabal Ülkesi'nin tarihsel süreci üzerine bir değerlendirme. *Tarih İncelemeleri Dergisi*, XXIX (1), 37-58.
- Akçay, A. (2015). Ovaören-Yassıhöyük'ten bir yarı ikonik idol. *Arkeoloji ve Sanat*, (149), 47-54.
- Aklan, İ. (2022). *Ovaören demir çağı mimarisinin Orta Anadolu demir çağı mimari gelenekleri içindeki yeri ve önemi* [Yayımlanmamış Doktora Tezi, Ankara Hacı Bayram Veli Üniversitesi].
- Arık, R. O. (1939). Anadolu'nun en garp eti istasyonu Karaoğlan Höyüğü. *Belleten*, 9 (III), 27-42.
- Çınaroğlu, A ve Çelik, D. (2010). 2008 yılı Alacahöyük kazıları. *Kazı Sonuçları Toplantısı*, 31 (3), 89-102.
- Çınaroğlu, A ve Çelik, D. (2012). 2010 yılı Alacahöyük kazısı. *Kazı Sonuçları Toplantısı*, 33 (3), 283-302.
- Dönmez, Ş. (2015a). Oluz Höyük kazıları ışığında Kuzey-Orta Anadolu (Pontika Kappadokia) Akhaimenid varlığına güncel bir bakış, *TÜBA-AR*, (18), 71-107.
- Dönmez, Ş. (2015b). Preliminary results on the Hellenistic and Iron Age phases at Oluz Höyük. E. Laflı ve S. Patacı (Ed.), *Recent Studies on the Archaeology of the Anatolia*, 255-272. Archaeopress.
- Dönmez, Ş. (2017). *Amasya-Oluz Höyük Kuzey-Orta Anadolu'da bir Akhaimenid (Pers) yerleşmesi*. Amasya Valiliği.
- Dusinberre, E. R. M. (2019). The collapse of empire at Gordion in the transition from the Achaemenid and Hellenistic world. *Anatolian Studies*, (69), 109-132. <https://doi.org/10.1017/S0066154619000073>
- Emre, K. (1973). Sultanhanı Höyüğü'nde 1971-1972 yıllarında yapılan kazılar, *Anadolu*, (15), 87-118.
- Genz, H. (2007). Late Iron Age occupation on the northwest slope at Boğazköy. A. Çilingiroğlu ve A. Sagona (Eds.), *Anatolian Iron Ages 6*, 135-152. Peeters.

- Kaya, M. A. (2018). Anadolu'da Pers satraplıkları: Kuruluş, yönetim ve etnik yapı. *CEDRUS*, (VI), 159-179. <https://doi.org/10.13113/CEDRUS.201807>
- Koşay, Hamit Zübeyir ve Akok, M. (1966). *Alacahöyük kazısı. 1940-1948'deki çalışmalara ve keşiflere ait ilk rapor*. Türk Tarih Kurumu Basımevi.
- Matsumura, K. (2020). Büklükale kazısı 2018. *Kazı Sonuçları Toplantısı*, 41 (3), 35-48.
- Neve, P. (1975). *Boğazköy V, Funde aus den Grabungen 1970 und 1971*. Gebr. Mann Verlag.
- Omura, M. (2012). Yassıhöyük kazıları 2010. *Kazı Sonuçları Toplantısı*, 33 (4), 271-286.
- Omura, M. (2016). Yassıhöyük kazıları 2014. *Kazı Sonuçları Toplantısı*, 37 (3), 303-314.
- Omura, S. (1995). 1993 yılı Kaman Kalehöyük kazıları. *Kazı Sonuçları Toplantısı*, 16 (1), 313-330.
- Omura, S. (1998). 1996 yılı İç Anadolu'da yürütülen yüzey araştırmaları. *Araştırma Sonuçları Toplantısı*, XV (2), 41-50.
- Omura, S. (2001). Preliminary report on the 15th excavation season at Kaman Kalehöyük 2000. *Anatolian Archaeological Studies*, (X), 1-35.
- Özgüç, T. (1950). *Kültepe kazısı raporu 1948*. Türk Tarih Kurumu Basımevi.
- Özgüç, T. (1971). *Demir Devri'nde Kültepe ve civarı*. Türk Tarih Kurumu Basımevi.
- Özgüç, T. (1982). *Maşat Höyük II: Boğazköy'ün kuzeyinde bir Hitit merkezi*. Türk Tarih Kurumu Basımevi.
- Sams, G. K ve Voigt, M. (1997). Gordion 1995. *Kazı Sonuçları Toplantısı*, 18 (1), 475-497.
- Schachner, A. (2010). M.Ö. 16. yüzyıl: Hitit Anadolu'sunda bir dönüm noktası. *Uluslararası Hititoloji Kongresi, II* (V), 661-692.
- Schachner, A. (2012). 2010 yılı Boğazköy-Hattuşa kazı ve restorasyon çalışmaları. *Kazı Sonuçları Toplantısı*, 33 (3), 461-484.
- Şenyurt, S.Y. ve Akçay, A. (2018a). Topada yazıtına farklı bir bakış: Geç Hitit döneminde Orta Anadolu'da güç dengeleri. *TÜBA-AR*, (22), 95-117.
- Şenyurt, S.Y. ve Akçay, A. (2018b). Ovaören 2015-2016 yılı kazıları. *Kazı Sonuçları Toplantısı*, 39 (2), 571-586.
- Şenyurt, S.Y. ve Akçay, A. (2022). Late Bronze Age painted pottery and its contextual relationship to the Hittite Levels at Ovaören. F. Manuelli ve D. Mielke (Eds.), *Late Bronze Age painted pottery traditions at the margins of the Hittite state* (pp. 99-112). Archaeopress.
- Şenyurt, S. Y., Akçay, A., Aklan, İ., Cevher, M., Kara, S. (2020). Ovaören 2018 yılı kazı çalışmaları. *Kazı Sonuçları Toplantısı*, 41 (4), 487-504.
- Şenyurt, S. Y., Akçay, A., Cevher, M., Aklan, İ., Kara, S. (2019). Ovaören 2017 yılı kazıları. *Kazı Sonuçları Toplantısı*, 40 (1), 251-270.
- Şenyurt, S. Y., Akçay, A., Kamış, Y. (2015). Ovaören 2013 yılı kazıları. *Kazı Sonuçları Toplantısı*, 36 (2), 101-120.

- Şenyurt, S. Y., Akçay, A., Kamış, Y. (2016). Ovaören 2014 yılı kazıları. *Kazı Sonuçları Toplantısı*, 37 (2), 111-128.
- Şenyurt, S. Y., Akçay, A., Kara, S. (2019). Alişar-4 seramik geleneği içerisinde Ovaören Demir Çağı geyik figürlü seramikleri. *Selevcia*, (9), 205-245.
- Şenyurt, S. Y., Akçay, A., Aklan, A. (2023). Ovaören-Yassihöyük kazıları ve Orta Anadolu Demir Çağı mimarisinde gelişim ve değişime kronolojik bir bakış. *Höyük*, (11), 41-63.
- Şenyurt, S. Y., Kamış, Y., Akçay, A. (2014). Ovaören 2012 yılı kazıları. *Kazı Sonuçları Toplantısı*, 35 (2), 62-80.
- Şenyurt, S. Y., Kamış, Y., Akçay, A. (2015). Ovaören 2013 yılı kazıları. *Kazı Sonuçları Toplantısı*, 36 (2), 101-120.
- Şenyurt, S. Y. (1999). Nevşehir ili 1997 yılı yüzey araştırması. *Araştırma sonuçları Toplantısı*, XVI (1), 451-466.
- Şenyurt, S. Y. (2010). Ovaören-Göstesin Geç Hitit/Luwi Hiyeroglif yazıtı. Ş. Dönmez (Ed.), *Veysel Donbaz'a Sunulan Yazılar. DUB.SAR. É.DUB.BA.A.* Ege Yayınları.
- Voigt, M. ve Young, T. C. (1999). From phrygian capital to achaemenid entrepot: Middle and late phrygian Gordion. *Iranica Antiqua*, (XXXIV), 191-241.
- Voigt, M. (2012). The unfinished project of the Gordion early phrygian destruction level. C. Brian Rose (Ed.), *The Archaeology of Phrygian Gordion, Royal City of Midas*. University of Pennsylvania Press.
- Voigt, M. (2016). İçkale ve şehir olarak Gordion. S. Redford & N. Ergin (Eds.), *Türkiye'de Şehirler ve İçkaleler*. Koç Üniversitesi Yayınları.
- Yakar, J. (1993). Anatolian civilization following the disintegration of the Hittite Empire: An archaeological appraisal. *Tel Aviv*, 20 (1), 3-28.

#### **Yazar Katkı Oranı**

Araştırmada yazarlar eşit oranda katkı sağlamıştır.