

ÇANAKKALE KENTİNDE MALA KARŞI İŞLENEN SUÇLARIN COĞRAFİ DAĞILIŞ ÖZELLİKLERİNİN İNCELENMESİ (2007)

*(An Investigation of Geographical Distribution Characteristics of
Crimes Committed against Property in Çanakkale, 2007)*

Pervin AKSAK

Çanakkale Onsekiz Mart Üniversitesi, Fen Edebiyat Fakültesi Coğrafya
Bölümü, Yüksek Lisans

Yrd. Doç. Dr. Vedat ÇALIŞKAN

Çanakkale Onsekiz Mart Üniversitesi, Fen Edebiyat Fakültesi Coğrafya
Bölümü, v.caliskan@comu.edu.tr

ÖZET

Suç olgusu bir çevrenin beşerî ve fiziksel özellikleri bağlı olarak çeşitli faktörlerin etkili olduğu bir mekân ve süreçte gerçekleşir. Bu özelliği nedeniyle suçların mekânsal ve zamansal dağılışı özelliklerinin belirlenmesi alınacak önlemler açısından önem taşımaktadır. Gerçekleştirilen çalışma ile 2007 yılında Çanakkale kentinde mala karşı işlenen suç türlerinin mekânsal dağılışı özelliklerinin gösterilmesi ve bu dağılışı üzerinde etkili olan faktörlerin değerlendirilmesi amaçlanmıştır. Çalışmada suçların gerçekleştiği adreslerin haritalara aktarılması sağlanarak noktasal dağılışı ve yoğunluk haritaları elde edilmiştir. Ayrıca suçların aylara, günlere, gün içindeki saat aralıklarına göre dağılışı ile bazı meteorolojik parametrelerle ilişkileri de istatistiksel analiz yöntemleri ile incelenmiştir. Elde edilen bulgular kentteki suç olaylarının mahalleler ölçeğindeki dağılışı ile mahallelerin fonksiyonel özellikleri arasında yakın ilişkiyi göstermektedir. Suçların dağılışı ile bazı değişkenler arasında da istatistiksel açıdan anlamlı ilişkiler saptanmıştır. Elde edilen bulgular ışığında Çanakkale kentinde bazı suç türlerinin önlenmesine, azaltılabilmesine ilişkin öneriler sunulmuştur. Böylece suçlar üzerinde etkili olabilecek engelleyici ve azaltıcı önlemlerin nerelerde alınması gerektiği konusuna öneriler yoluyla katkı sağlamak hedeflenmiştir.

Anahtar kelimeler: suç, mala karşı işlenen suçlar, suç dağılışı, suç coğrafyası, Çanakkale.

ABSTRACT

The phenomenon of crime takes place in a space and process, in which various factors are influential depending on the human and physical characteristics of an environment. Due to this characteristic, the determination of spatial and temporal distribution characteristics of crimes is of importance for the measures to be taken. With the present study, it was aimed to show the spatial distribution characteristics of types of crime committed against property in Çanakkale in 2007 and to evaluate the factors that were influential on this distribution. In the study, the addresses, where in the crimes had been committed, were transferred to maps and point spread and density maps were obtained. Furthermore, the distributions of crimes by month, day and hour intervals during a day as well as their relationships with some meteorological parameters were examined with statistical analysis methods. The obtained findings demonstrate the close relationship between the distribution of instances of crime in the city on neighborhood scale and the functional characteristics of neighborhoods. In addition, some statistically significant relationships were detected between the distribution of crimes and some variables. In the light of the obtained findings, some proposals were made regarding the prevention or reduction of some types of crime in Çanakkale. So, through proposals, it was aimed to make contributions to the issue of where to take preventive and reducing measures that might be influential on crimes.

Key words: *crime, crimes committed against property, distribution of crimes, crime geography, Çanakkale.*

1. GİRİŞ

Toplumdan topluma ve/veya kültürden kültüre farklılık gösteren suç olgusu, günlük ve toplumsal yaşam içinde her zaman önemli bir problem alanı olarak var olmuştur. Suç olgusu üzerinde etkili olan faktörler ise oldukça çeşitlidir. Bu nedenle suç olgusu çeşitli disiplinlerce, farklı yöntemlerle ele alınmaktadır. Gerçekten de suç; sosyolojik, kriminolojik, ekonomik, psikolojik nedenleri ve sonuçları olan bir olgu olmanın yanı sıra, mekânsal ilişkileri nedeniyle coğrafya biliminin de ilgi alanına girmektedir.

Günümüzde suç araştırmaları, özellikle sosyal bilimlerde önemli bir yer işgal etmektedir. Tüm ülkelerde suç ve suçluluk olgusu üzerine odaklanan araştırmaların sayısında sürekli bir artış

*ÇANAKKALE KENTİNDE MALA KARŞI İŞLENEN SUÇLARIN COĞRAFİ DAĞILIŞ
ÖZELLİKLERİNİN İNCELENMESİ (2007)*

gözlemlenmektedir (Kızmaz, 2005:351). Bugün birçok ülkede birçok bilim dalı (Sosyoloji, Hukuk, Ekonomi, Kriminoloji, Antropoloji, Coğrafya, vb) bu konu üzerine araştırmalar yapmaktadır. İnsanların belirli bir mekânda yaşamaları ve suçların da bir mekân üzerinde işlenmesinden dolayı, suç olayları coğrafyanın bir inceleme konusu olarak da karşımıza çıkmaktadır (Karakaş, 2004: 20). Suç coğrafyası, suç ve suçluluğun mekânsal ve zamansal dinamiklerini nedenleriyle birlikte ortaya koyan, beşerî coğrafyanın gelişen bir parçasıdır (Aliğaoğlu, 2007).

Suç olgusunun belirli bir mekânsal çevrede gerçekleşmesi suçların mekânsal özellikler ile ilişkisinin incelenmesini gerekli kılmaktadır. Mekânsal özelliklerin suçlar üzerindeki etkileri ise farklı yollarla olabilmektedir. Coğrafi çevrenin bir bileşeni olarak fiziksel (doğal) çevre özelliklerinin suçlar üzerindeki etkileri önemlidir. Çok sayıda bileşene sahip doğal faktörleri, kısaca yeryüzü şekilleri, iklim ve diğer coğrafi özellikler olarak sıralamak mümkündür. Bu elemanlardan her biri suç olayında farklı roller üstlenmektedir (Aliğaoğlu, 2007:7). Örneğin insanoğlunun oldukça karmaşık olan davranış yapısındaki değişimlerin, havanın değişkenliği ve kısa süreli sıcaklık ile birleşimi; trafik kazaları, sokak kargaşaları, cinsel suçlar ve aile içi şiddet olayları ile ayrıca birleşmiştir (Andris 1997:165). Soğuk iklim şartlarının mala karşı işlenen suçlarda, sıcak iklim şartlarının ise daha çok kişilere karşı işlenen suçların artmasına neden olduğu düşünülmektedir. Ayrıca sürekli yağmur ve kar yağışları, sis ve don gibi olumsuz hava koşulları suç işleme eğilimlerini artırmaktadır (Özey, 2004). Meteorolojik koşullar ile trafik kazaları arasındaki ilişkiyi araştıran çalışmalar da olumsuz hava koşulları ile trafik kazaları arasında güçlü bağlantılar bulunduğunu saptamıştır (Tümertekin, 1987:15, Gürer, 2004:385, Nordin vd 2009:2-3) Bir yerin coğrafi konumu da, o yerin çeşitli suç odaklarınca kullanım düzeyini etkilemektedir. Bu nedenle, uyuşturucu, insan kaçakçılığı ve diğer kaçakçılık suçlarına uygun lokasyonlar bu suçların odak noktası haline gelmiştir.

Suç üzerinde etkili olan fizikî faktörlerin yanı sıra, beşerî faktörlerin etkisi de önemli bir yer tutar. Sosyal çevre ve şartlar, eğitim durumu, ekonomik durum, aile yapısının yanı sıra kentleşme, sanayileşme, işsizlik, göç, yoksulluk, din, sosyal ve ekonomik bunalımlar vb faktörler suç ve suç türleri üzerinde etkili olan beşerî faktörler

arasında yer alır. Örneğin şehir içi arazi kullanımı özellikleri beşerî faaliyetlerin türünü belirlemektedir. Bu nedenle ticaret mekânlarındaki suç tipleriyle, eğlence fonksiyonunun geliştiği alanlar ve oturma alanlarındaki suç tipleri arasında farklılıklar ortaya çıkmaktadır (Aliğaoğlu, 2007:19). Özellikle kentsel alanlarda suç oranlarının yüksek olması nedeniyle, kentleşme düzeyi ile suçlar arasındaki bağlantıya dikkat çeken çalışmalar (Youngho, 2007; Henden vd, 2006; Gölbaşı, 2008) da söz konusudur.

Son on yıldır ülkemizde de coğrafyacıların suç coğrafyası alanında gerek metodolojik gerekse çeşitli ölçeklerdeki araştırmalarla bu alandaki gereksinime dikkat çektikleri görülmektedir. Nitekim Karakaş tarafından Elazığ şehrindeki hırsızlık ve diğer suçların dağılımını ve özelliklerini ortaya koyduğu çalışmaların (Karakaş, 2004; 2006) yanı sıra Aliğaoğlu ve Aleddinoğlu (2005)'nin Erzurum kentinde; Uzun ve Aliğaoğlu (2009)'nin ise Tokat kentinde mala karşı işlenen suçların mekânsal analizini gerçekleştirdiği araştırmalar bulunmaktadır. Bazı seçilmiş kentlerde gerçekleştirilen suçların mekânsal analizi çalışmalarından bir diğeri de Aliğaoğlu (2007)'nin, Balıkesir kentinde kişilere ve mala karşı işlenen suçların coğrafi analizini gerçekleştirdiği çalışmasıdır. Suçların mekânsal dağılımını değerlendiren bu çalışmaların daha çok kentsel alanlarda işlenmiş olan suçlara odaklanması da esasen suçların en çok şehirsiz alanlarda gerçekleşmesine işaret eden bir kanıt oluşturmaktadır. Bu çalışmalara ek olarak Suç ve Coğrafya bilimi ilişkisine dikkat çeken Özey (2004) ile yine Karakaş'ın Suç Coğrafyasında haritaların veri kaynaklarını (Karakaş, 2005a) ve harita tiplerini değerlendiren (Karakaş, 2005b) çalışmaları ile Suç Coğrafyası çalışmalarında veri kaynaklarını değerlendiren ve tartışan çalışması (Karakaş, 2009) beşerî coğrafyanın bu alanındaki literatürüne önemli zenginlik sağlamıştır.

Suç sayısını azaltmak için onun geliştiği, güçlendiği alanın konumsal özelliği, kullanım yoğunluğu vb niteliklerinin ortaya çıkması ne tür önlemin nerelerde ve nasıl yapılması gerektiğini açıkça ortaya koymakta aynı zamanda taktik ve uygulamalar daha da kolay hale gelmektedir (Karakaş, 2004:21). Nitekim burada ele alınan çalışma da, araştırma sonuçları ile kent güvenliğinin pekiştirilmesine katkıda bulunmayı amaçlamaktadır. Mala karşı işlenen suçlar açısından kentteki riskli lokasyonların ortaya konulmasının yanı sıra, elde edilen diğer

*ÇANAKKALE KENTİNDE MALA KARŞI İŞLENEN SUÇLARIN COĞRAFİ DAĞILIŞ
ÖZELLİKLERİNİN İNCELENMESİ (2007)*

bulgular ile suçların önlenmesi ve azaltılmasına yönelik bazı öneriler sunulması çalışmanın esas amacını oluşturmaktadır.

2. MATERYAL VE YÖNTEM

Suçla ilgili bir çalışmada her şeyden önce suç, suç tipleri ve gerçekleştiği alanlar mı yoksa suçu işleyenler yani suçlular mı ön planda olacaktır bunun belirlenmesi gereklidir (Karakaş, 2009:26). Diğer yandan suçun çeşitli olumsuz etkilerinin azaltılmasına yönelik yapılan çalışmalarda suç önleme stratejileri mağdur merkezli, suçlu merkezli ve çevre merkezli suç önleme stratejileri olarak sıralanmaktadır (Aliğaoğlu, 2007, 11). Burada sunulan çalışmada yöntem ve kapsam çevre merkezli olarak belirlenmiştir. Yani suçların gerçekleştiği mekâna ve suçların mekânsal dağılışı özelliklerine odaklanan bir perspektife dayalı olarak analiz ve değerlendirme sağlanmıştır. Suçun faillerinin ya da mağdur/şikayetçi olanların demografik, sosyo-ekonomik profillerinin değerlendirilmesi bir başka çalışmanın konusunu oluşturduğundan burada ele alınmamıştır.

Çalışmada kullanılan veriler, Çanakkale kentinde 2007 yılında polis sorumluluk bölgesinde meydana gelen mala karşı işlenen suçları kapsamaktadır. Kuşkusuz daha uzun bir dönemi kapsayan verilerin kullanılması bu yöndeki çalışmalar için önem taşımaktadır. Ancak bilindiği gibi bu konuda kullanıma hazır veriler bulunmadığından verilerin düzenlenmesi, amaca uygun bir şekilde hazırlanması uzun zaman almaktadır. Çalışmada kullanılan veriler, Çanakkale Emniyet Müdürlüğü Emniyet Komuta Kontrol Merkezi (EKKM) şubesinden, günlük olay tutanaklarından sağlanarak düzenlenmiştir.

Bazı suç türleri ile ilişkisi araştırılan meteorolojik parametrelere ilişkin günlük veriler ise Çevre ve Orman Bakanlığı Devlet Meteoroloji İşleri Genel Müdürlüğü'nden sağlanmıştır. Çalışma kapsamında ele alınan suç türleri ile Ay'ın evreleri arasındaki ilişki de değerlendirilmiştir. Suçların işlendiği günlerdeki Ay'ın evrelerine ait veriler Çanakkale Onsekiz Mart Üniversitesi Fizik Bölümünden sağlanmış; TÜBİTAK yayını olan "2007 Gök Olayları Yıllığı"ndaki verilerle birlikte değerlendirilmiştir.

Suç haritaları suçların mekânsal dağılışını yansıtan önemli görsel materyallerdir. Suçlara ilişkin şehir veya mahalle ölçeğindeki bir çalışmada veri temini daha kolay olduğundan yer bilgileri ön plana çıkabilmektedir (Karakaş, 2005a). Dolayısıyla şehir çalışmasında çoğunlukla nokta sembolü haritalar ön plana çıkmaktadır (Karakaş, 2005b:37). Çanakkale kentini ele alan buradaki çalışmada da Arcview 3.2, ArcGIS 9.2 CBS programlarından faydalanılarak, nokta yoğunluk haritaları yapılmıştır.

Araştırmada kullanılan günlük veriler SPSS 17.0 programına aktarılarak, suç türleri ile çeşitli kriterlerin birlikte değerlendirilmesi sağlanmıştır. Analiz yöntemi olarak, sınıflamalı iki değişken arasında istatistiksel olarak anlamlı bir ilişki olup olmadığını belirleyen ki-kare (X^2) testi kullanılmıştır. Aynı zamanda, iki değişken arasındaki ilişkinin kuvveti hakkında bilgi sahibi olmak için de kontenjans katsayısı kullanılmıştır. Kontenjans katsayısı, iki sınıflamalı değişken arasındaki ilişkinin derecesini veren bir istatistiksel araçtır (Newbold, 2000; Büyüköztürk, 2002). Kontenjans katsayısı hesaplanan C değerinin gösterdiği ilişki düzeyini saptamak amacıyla kullanılan bir katsayıdır. İki değişken arasında bir ilişki bulunmuyorsa $C = 0$ değeri verir. Buna karşılık iki değişken arasında en üst düzeydeki ilişki katsayısı her zaman 1 çıkmaz, 1'e çok yakın bir değer olur. C ile gösterilen kontenjans katsayısının formülü,

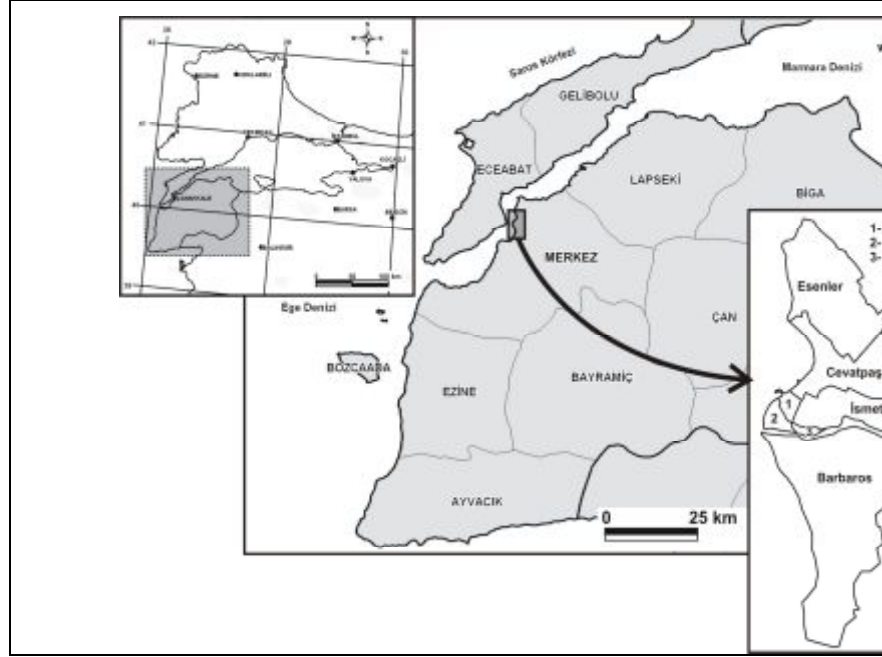
$$C = \sqrt{\frac{\chi^2}{\chi^2 + n}}$$

şeklinde ifade edilir (Serper, 2000).

3. ARAŞTIRMA ALANININ LOKASYONU

Çanakkale İli, Anadolu yarımadasının kuzeybatısında, Marmara Bölgesi'nin güney Marmara bölümünde yer almaktadır. İnceleme alanını oluşturan Çanakkale kenti ise Çanakkale boğazının güneyinde, Biga yarımadasının batısında yer alır (Şekil 1).

**ÇANAKKALE KENTİNDE MALA KARŞI İŞLENEN SUÇLARIN COĞRAFİ DAĞILIŞ
ÖZELLİKLERİNİN İNCELENMESİ (2007)**



Şekil 1: Araştırma alanının lokasyon haritası

Çanakkale ili 474.791 nüfusu (2008, ADNKS, TÜİK) ile nüfus büyüklüğüne göre Türkiye’de 81 il içinde 40. sırada yer almaktadır. İlin 12 ilçesinden birisi olan ve Çanakkale kentinin yer aldığı Merkez ilçe, il genelinde nüfusu en fazla olan ilçedir (119.207). Çanakkale nüfusunun % 52’sini kentsel nüfus oluştururken % 48’ini ise kırsal nüfus oluşturmaktadır.

Sarıçay, kenti kuzeyde ve güneyde olmak üzere iki kesime ayırır. 7 mahalleden meydana gelen kent merkezinde 6 mahalle Sarıçay’ın kuzeyinde yer alır. Gerek yüzölçümü gerekse nüfus açısından kentin en büyük mahallesi durumundaki Barbaros Mahallesi, Sarıçay’ın güneyinden Kepez beldesi sınırlarına kadar oldukça geniş bir alan kaplar. Tansaş AVM, havaalanı, günümüzde faal olmayan bazı sanayi tesisleri ile bunlara ait araziler burada geniş yer kaplar. Cevatpaşa Mahallesi ise tarihî yalı ve konaklarla askerî, kamusal ve sosyal tesis alanlarını içerir. Bununla birlikte apartman türü konutların yaygın olduğu bir mahalledir. Demircioğlu Devlet Hastanesinin yer aldığı Esenler Mahallesi de özellikle Onsekiz Mart Üniversitesinin kurulduğu 1992 yılından itibaren

toplu konut kooperatifleri ile hızlı büyüme gösteren bir mahalledir. Bu mahallenin batısında yer alan askerî alanlar da geniş yer kaplamaktadır. Fevzipaşa Mahallesi, kentin ilk yerleşim nüvesini oluşturan Çimenlik Kalesi ve çevresini kapsamaktadır. Daha çok ticaret ve depolama fonksiyonlu mekânlar yer alır. Meskenler daha çok yığma taş binalardan oluşmaktadır. Burası çoğunlukla, kentte sürekli ikamet eden Romanların yaşadığı, kendine özgü bir yaşam biçimi ile kentteki diğer mahallelerden farklılaşan özelliklere sahiptir. İsmetpaşa Mahallesi sınırları içinde Belediye, Devlet Hastanesi, Carefoursa AVM, Stadyum, Küçük Sanayi Sitesi, ayrıca günümüzde faaliyet göstermeyen Trutaş ve Sümerbank gibi kurum-kuruluşlar ve tesisler yer alır. Kemalpaşa Mahallesi'nin tamamı kentsel sit alanı içinde yer almaktadır. Burası kentin merkezi iş alanının ve Çanakkale Limanının yer alması ile kentin hareketli ticaret merkezi durumundadır. Namikkemal Mahallesi ise Sarıçay'ın kuzey kenarındadır. Burada genelde ticaret, depolama ve küçük üretim faaliyetlerinin gerçekleştiği imalathaneler hakimdir. Günümüzde kentsel gelişim daha çok Barbaros ve Esenler mahallelerindeki yeni konut alanları ile kuzey ve güney yönünde genişlemeyi sürdürmektedir (Tablo 1).

<i>Tablo 1: Çanakkale kentinde mahalleler, yüzölçümleri, konut sayıları</i>				
Mahalle	Yüzölçümü (%)	Konut Sayısı*	İşyeri Sayısı*	2007 Nüfusu**
Barbaros	39,5	10.232	749	30.884
Cevatpaşa	12,3	8.983	757	20.274
Esenler	17,5	4.037	155	15.629
Fevzipaşa	9,1	1.178	355	2.247
İsmetpaşa	11,5	6.219	1.400	14.164
Kemalpaşa	9,5	1.681	1.524	2.071
Namikkemal	0,6	976	440	1.275
Toplam	100,0	33.306	5.380	86.544
Kaynak: *Çanakkale Belediyesi 2007 yılı verileri. **TUİK, ADNKS, 2007				

4. ÇANAKKALE KENTİNDE HIRSIZLIK SUÇLARI VE DAĞILIŞ ÖZELLİKLERİ

Sahibinin rızası olmadan başkasına ait taşınır bir malı, kendisine veya başkasına bir yarar sağlamak amacıyla bulunduğu yerden alınması basit hırsızlık olarak tanımlanır. Bir yıldan üç yıla kadar hapis cezası verilir (Gündel, 2005:24). Yapılan hırsızlıklar şekil ve nitelik açısından ele alındığında ise birçok türü söz konusudur. Ancak burada ele alınan hırsızlıklar görülme sıklığı en fazla olan evden, işyerinden, otodan hırsızlıklar ve araç hırsızlığıdır.

Çanakkale kentinde 2007 yılında toplam 314 hırsızlık olayı meydana gelmiştir. Bunlardan 94'ü “evden hırsızlık”, 94'ü “işyerinden hırsızlık”, 20'si “otodan hırsızlık”, 58'i “araç hırsızlığı”, 48'i ise yağma, gasp, çanta hırsızlığı, cepten hırsızlık, elden hırsızlık, resmi kurumlardan yapılan hırsızlıkların içinde yer aldığı “diğer hırsızlıklar”dır. Çalışmada ele alınan hırsızlık türleri evden, işyerinden, otodan hırsızlıklar ile araç hırsızlığı ve diğer hırsızlıklar olarak gruplandırılmıştır.

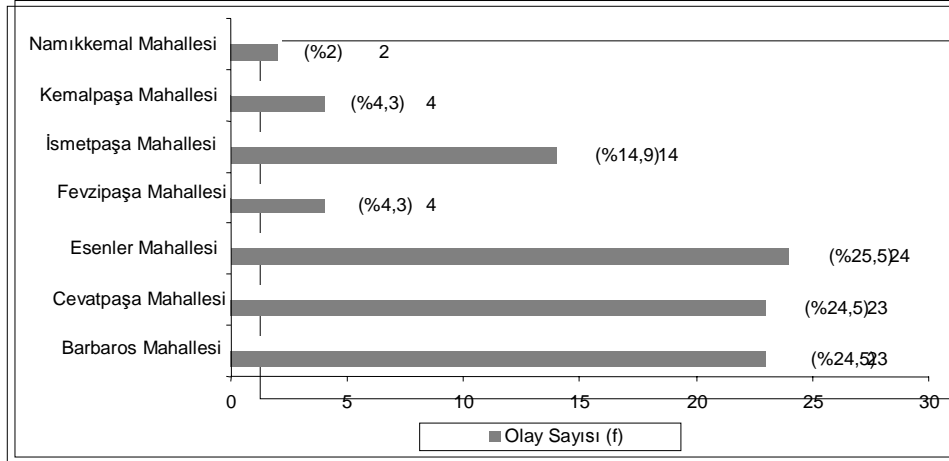
4.1. Evden Hırsızlık Suçları

Çok katlı apartmanların, sitelerin ve lüks evlerin olduğu yerlerdeki evden hırsızlık vakalarının fazla olduğu bilinen bir gerçektir. Bu durumu 2007 yılında Çanakkale’de yaşanan hırsızlıklar doğrular niteliktedir. Esenler Mahallesi, daha çok siteler şeklinde toplu konut alanlarına sahiptir. Nitekim bu mahallede meydana gelen hırsızlık olayları bu özellikteki konut tiplerinin bulunduğu lokasyonlarda yoğunlaşmıştır.

Cevatpaşa Mahallesi, kent içinde kordon boyunca uzanış gösteren ve hastane bayırı çevresindeki boğaz manzaralı lüks konut tiplerini içeren bir yerleşim dokusuna sahiptir. Nitekim daha önce yapılan bir çalışmada, kentteki gayri menkul fiyatları ve kira bedelleri bu mahallede en yüksek olarak saptanmıştır (Çalışkan ve Sarış 2008a:15). Ancak bu mahalledeki evden hırsızlık girişimleri daha çok Hastane Bayırı mevki ve Vali Konağı çevresindeki çok katlı apartmanları hedef almıştır. Evden hırsızlık vakalarında Cevatpaşa Mahallesi ile birlikte ikinci sırada bulunan Barbaros Mahallesi’nde de vakaların büyük bölümü apartman türü konutların bulunduğu alanlarda yoğunlaşmıştır. Barbaros Mahallesi’nde hırsızlık vakaları daha çok Yeni Kordon ve Sarıçay

güneyindeki apartman türü konut alanlarında gözlenirken, mahallenin iç kesimlerinde bir veya birkaç katlı konutlardan oluşan sahalarda evden hırsızlık olayları belirgin bir şekilde azdır. İsmetpaşa Mahallesi ise evden hırsızlık olaylarında dördüncü sırada yer almıştır. Buradaki hırsızlık girişimleri de mahalle içinde konutların yoğunlaştığı noktalarda meydana gelmiştir.

Evden hırsızlık olayının en az görüldüğü mahalleler arasında ilk sırayı Namikkemal Mahallesi almıştır (Şekil 2). Bu mahalle fonksiyonel yapısı nedeniyle daha çok imalathanelerin ve işyerlerinin yer aldığı, konut sayısının ise az olduğu bir mahalledir. Kemalpaşa Mahallesi de kentin ticaret fonksiyonlarının toplandığı bir mahalledir ve konutların pek çoğu burada büroya dönüşmüş durumdadır. Evden hırsızlık vaka sayısının söz konusu iki mahallede diğer mahallelere kıyasla düşük oluşunun esas nedeni fonksiyon özellikleri ile ilişkili görünmektedir. Kentte marjinal işlerde çalışan nüfusun neredeyse tamamının yaşadığı Fevzipaşa Mahallesi'nde evden hırsızlık vakalarının sayısı Kemalpaşa Mahallesi ile aynıdır.

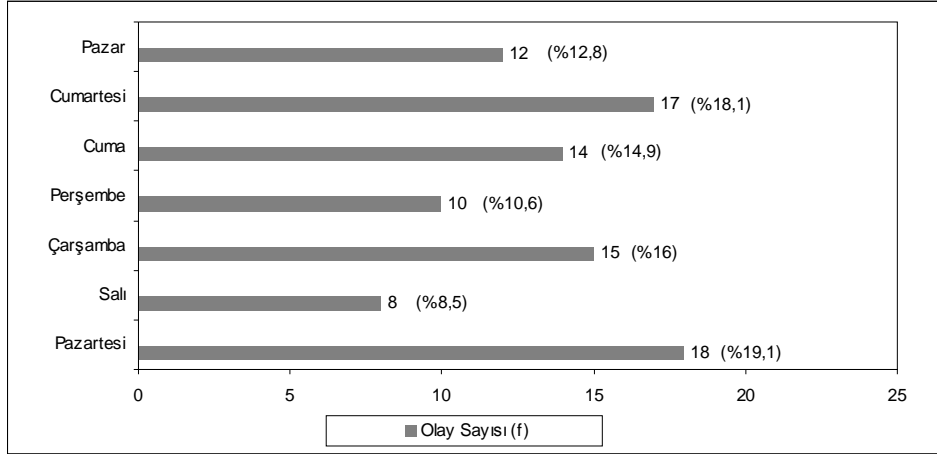


Şekil 2: Çanakkale kentindeki evden hırsızlıkların mahallelere dağılımı (2007)

İnsanların günlük faaliyetleri ve hayat tarzları evden hırsızlık suçunun zamansal gidişini belirleyen önemli bir etken olmuştur (Aliğaoğlu 2007:71). Çünkü hırsızlar genellikle ev sahipleri ile yüz yüze gelmekten kaçınırlar ve soygunları ev halkı yokken gerçekleştirmeye eğilimlidirler; Bunun için de en uygun zaman hafta içi günlerdir (Shover

**ÇANAKKALE KENTİNDE MALA KARŞI İŞLENEN SUÇLARIN COĞRAFİ DAĞILIŞ
ÖZELLİKLERİNİN İNCELENMESİ (2007)**

1991:82). Araştırmada incelenen vakalarda pazartesi günü evden hırsızlık olaylarının en fazla gerçekleştiği gün olmuştur (% 19,1) (Şekil 3).



Şekil 3: Çanakkale kentindeki evden hırsızlıkların haftanın günlerine dağılışı (2007)

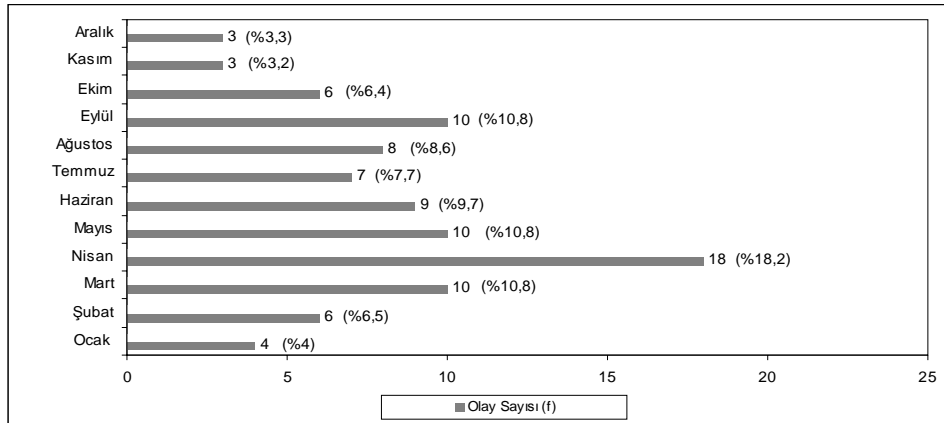
Çanakkale kentinde haftalık pazarlar Salı, Cuma ve Pazar günleri kurulmaktadır. Salı Pazarı, cadde ve sokakların işgal edilmesiyle kurulur. Cuma Pazarı ise Sarıçay kenarında, Çınarlık olarak bilinen alandadır. Çanakkale’de en çok rağbet gören pazaryeri burasıdır (Çalışkan 2007:6). Söz konusu günler değerlendirildiğinde Cuma günü hırsızlıkların daha fazla olduğu, Salı günü meydana gelen hırsızlıkların ise gündüz saatlerinde daha fazla olduğu görülmüştür. Pazar kurulan günlerde toplam 22 evden hırsızlık olayı olmuş ve bu vakalar en fazla Salı pazarının kurulduğu Cevatpaşa Mahallesi’nde görülmüştür.

Shover’e göre, mağdur raporları soygunların % 50’si 06.01 ile 18.00 arasında, % 23’ü 18.01 ile 00.00 arasında, % 16’sı 01.00 ile 06.00 arasında gerçekleştiğini ortaya koymaktadır. Geriye kalan % 10’luk kısım “gecenin herhangi bir saatinde” gerçekleşmiştir (Shover 1991:83). Nitekim Çanakkale’de de, evden hırsızlıklarda saat aralığı bilinen olayların % 40,4’ü gece 24.01–06.00 saatleri arasında, % 41,5’i ise 12.01–18.00 saatleri arasında meydana gelmiştir.

2007 yılında meydana gelen evden hırsızlık vakalarının büyük bir bölümü havanın sakin olduğu, herhangi bir meteorolojik hadisenin olmadığı günlerde gerçekleşmiştir (% 68,1). Genel olarak hırsızlar daha çok yağış hadisesi görülmeyen günleri tercih etmiştir. Evden hırsızlık

olaylarının % 90,4'ü yağışsız günlerde gerçekleşirken; % 5,3'ü hafif yağışlı, % 4,3'ü ise orta kuvvette yağış görülen günlerde meydana gelmiştir.

Suç türleri mevsimlere, haftalara ya da günlere eşit olarak dağılmamıştır. Bu konuda evden hırsızlıklar bir istisna değildir. Diğer hırsızlıklar ile karşılaştırıldığında ise evden hırsızlıklar kısıtlı bir mevsimsel değişkenlik göstermektedir (Shover 1991:82). Bureau of Justice Statistics'e göre (1988c) Genel olarak hırsızlıklar, Haziran ve Temmuz aylarında önemli ölçüde artmaktadır, bunun nedeni sıcak aylarda genellikle açık olan pencere ve kapıların giriş için fırsat yaratması ile açıklanabilir. Ancak, zorlama girişimi ile yapılan hırsızlıklarda mevsimle olan bağlantı daha azdır (Shover 1991:82). Buna karşın Çanakkale kentinde 2007 yılında ilkbahar aylarında belirgin bir artış olduğu görülmektedir. Nitekim bu açıdan Nisan ayı dikkat çekicidir (%18,2). Genel olarak bahar aylarında hırsızlıklar artmış; Mart, Mayıs ve Eylül ayları aynı oransal değere sahip olarak Nisan ayını izlemiştir. (%10,8). İlkbaharda meydana gelen vakalar yıl içinde olayların yaklaşık % 40'ını oluşturmaktadır (Şekil 4).



Şekil 4: Çanakkale kentindeki evden hırsızlıkların aylara göre dağılışı (2007)

Evden hırsızlık olaylarının 24 (% 26)'ü yaz mevsiminde meydana gelmiştir. Bilindiği gibi bu mevsimde havanın çok sıcak olduğu ve bağıl nemin de yüksek olduğu günlerde insanlar bunalırlar ve pencerelerini sıklıkla açık bırakabilirler. Dolayısıyla hırsızlar açık bırakılan pencerelerden çok kolay bir şekilde evlere girebilmektedir.

**ÇANAKKALE KENTİNDE MALA KARŞI İŞLENEN SUÇLARIN COĞRAFİ DAĞILIŞ
ÖZELLİKLERİNİN İNCELENMESİ (2007)**

Hava Sıcaklığı (°C)	Hissedilen Sıcaklık (°C)																				
60	52																				
57	49 53																				
54	47 50 55																				
52	44 47 51 55 61																				
49	42 44 47 51 54 59 64																				
46	39 42 44 46 49 53 57 62 66																				
43	37 39 41 42 44 47 51 54 58 62 66																				
41	35 36 38 39 41 43 45 48 51 54 57 61 65																				
38	33 34 35 36 37 38 40 42 43 46 49 52 56 59 62																				
35	31 31 32 33 34 34 36 37 38 40 42 43 46 48 51 54 58																				
32	28 29 29 30 31 31 32 33 34 35 36 37 38 39 41 43 45 47 50																				
29	26 26 27 27 28 28 29 29 30 31 31 32 32 33 34 35 36 37 39 41 42																				
27	23 23 24 24 25 25 26 26 27 27 27 28 28 29 30 31 31 32 32 33																				
24	21 21 21 22 22 22 23 23 23 24 24 24 24 25 25 26 26 26 27																				
21	18 18 18 18 19 19 19 19 20 20 21 21 21 11 21 21 22 22 22 22																				
BN	0 5 10 15 20 25 30 35 40 45 50 55 60 65 70 75 80 85 90 95 100																				

Şekil 5: Bağlı nem ile hissedilen sıcaklık arasındaki ilişki (Robinson ve Henderson-Sellers 1999:211)

Robinson ve Henderson-Sellers (1999)'in bağıl nem ve hissedilen sıcaklık arasındaki ilişkiyi gösteren tablosuna (Şekil 5) göre yaz mevsiminde (1 Haziran-30 Ağustos) hırsızlık vakalarının görüldüğü günlerde havanın sıcaklık ve bağıl nem değerleri arasındaki ilişki incelenmiştir. Buna göre yaz döneminde hırsızlık vakası görülen toplam 19 günün 13'ü ısı-stres kategorisi içine girmektedir. Söz konusu günlerin 12'si uyarı seviyesinde; biri ise ekstrem uyarı seviyesinde bulunan günlerdir. Yaz döneminde hırsızlık olayı görülen 6 günde ise sıcaklık ve bağıl nem ilişkisi herhangi bir ısı-stres kategorisine sahip değildir (Tablo 2).

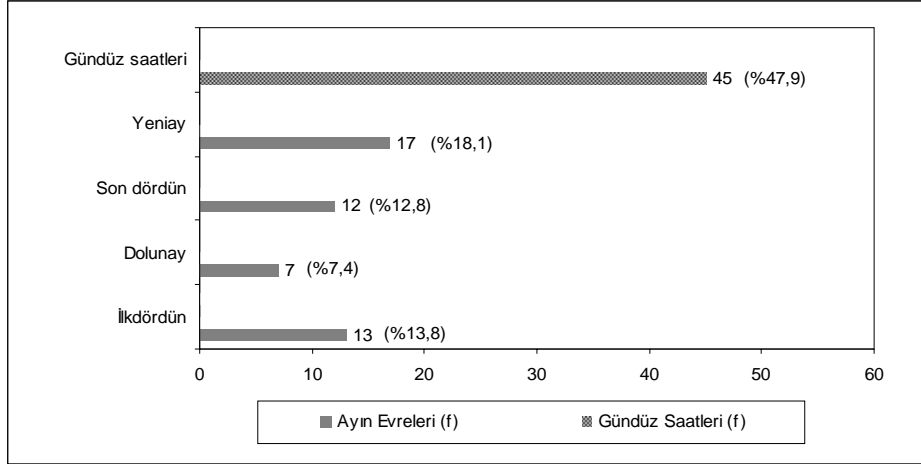
Evden hırsızlık vakalarının astronomi ile ilgili bir faktör olan ayın evreleri ile ilişkisi de sorgulanmıştır. Ancak çalışmada incelenen hırsızlık vakalarının genellikle gündüz saatlerinde meydana geldiği belirlenmiştir (%47,9). Gece meydana gelen hırsızlıklar ise, daha çok aysız gecelerde, yeni ay konumunda iken gerçekleşmiştir (% 18,1). En az vaka sayısı ise dolunaylı gecelerde meydana gelmiştir (%7,4). Bu durumda, evden hırsızlıklar için daha çok karanlık gecelerin tercih edildiği belirlenmektedir (Şekil 6). Ay'ın ilk dördün konumunda bulunduğu

gecelerde meydana gelen vakaların oranı %13.8, son dördün konumundaki gecelerde meydana gelen vakaların oranı da %12.8'dir.

Tablo 2. *Bağıl nem-sıcaklık ilişkisi tablosundan evden hırsızlıkların ısı-stres kategorisine göre değerlendirilmesi*

Evden Hırsızlıkların Meydana Geldiği Günler	Olay Sayısı	Bağıl Nem (%)	Sıcaklık (°C)	Isı-Stres Kategorisi
01.06.2007	1	64	20	-
05.06.2007	2	81	22	-
11.06.2007	3	60	21	-
12.06.2007	1	66	21	-
17.06.2007	1	66	25	-
22.06.2007	1	57	27	Uyarı
02.07.2007	1	50	25	-
12.07.2007	1	63	26	Uyarı
17.07.2007	1	56	27	Uyarı
18.07.2007	1	52	28	Uyarı
22.07.2007	1	51	29	Uyarı
23.07.2007	1	49	31	Ekstrem Uyarı
30.07.2007	1	62	27	Uyarı
10.08.2007	1	52	28	Uyarı
11.08.2007	1	68	27	Uyarı
18.08.2007	1	59	28	Uyarı
19.08.2007	1	63	27	Uyarı
25.08.2007	2	50	29	Uyarı
30.08.2007	2	61	27	Uyarı

**ÇANAKKALE KENTİNDE MALA KARŞI İŞLENEN SUÇLARIN COĞRAFİ DAĞILIŞ
ÖZELLİKLERİNİN İNCELENMESİ (2007)**



Şekil 6: Çanakkale kentindeki evden hırsızlıkların meydana geldiği günlerdeki ayın evrelerine göre durumu (2007)

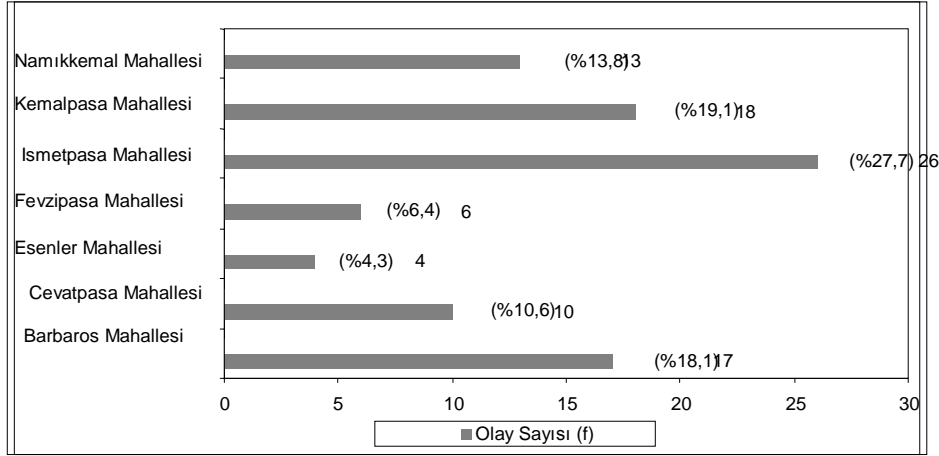
4.2. İşyerinden Hırsızlık Suçları

2007 yılında kentte meydana gelen hırsızlık vakalarının 94'ü (%29,9) işyerinden hırsızlık olayıdır. Bu suçlar daha çok işyerlerinin yoğunlaştığı mahallelerde meydana gelmiştir. İsmetpaşa ve Kemalpaşa mahalleleri kentte işyeri sayısının en fazla olduğu gibi söz konusu mahalleler işyerinden hırsızlık sayısının da en yüksek olduğu iki mahalle olarak dikkati çekmektedir.

2007 yılı verilerine göre işyerinden hırsızlık olaylarının en fazla Kasım ayında yaşandığı anlaşılmaktadır. 94 işyerinden hırsızlık vakasının 57'si yaz ve sonbahar mevsimlerinde görülmüştür. İşyerinden hırsızlıklar, haftanın tüm günlerinde görülmekle birlikte, en çok hırsızlık vakası % 18 ile Çarşamba günündedir. İşyerinden hırsızlıklar evden hırsızlıklardan farklı olarak çoğunlukla gece saatlerinde ya da hafta sonları işyerleri kapalı olduğu esnada gerçekleştirilir (Shover 1991:82). Nitekim Çanakkale'deki işyerinden hırsızlıkların yarısından fazlası (% 54,3) da gece saatlerinde, % 34'ü ise gündüz saatlerinde meydana gelmiştir.

İşyerinden hırsızlık olayları ile ticaret fonksiyon alanlarının kent içi dağılışı düzeni arasında yakın ilişki vardır. Bu yüzden ticaret fonksiyon alanlarının kent içindeki dağılışı düzenini bilmek faydalıdır. Merkezi iş

alanları (MİA), ticaret fonksiyon alanları hiyerarşisinde en üst düzeyde bulunurlar (Aliğaoğlu 2007:74). Çanakkale’de işyeri hırsızlığında İsmetpaşa (% 27,7) ve Kemalpaşa (% 19,1) mahalleleri öne çıkar (Şekil 7). Kentin merkezi ticaret alanları bu mahallelerde bulunmaktadır. İsmetpaşa ve Kemalpaşa mahalleleri çok sayıda mağaza, dükkan, ofis, otel, kafeterya, restoran, eğlence mekânı ve pasajın yer aldığı bir çevrededir. Kemalpaşa Mahallesi’nde işyeri sayısı konut sayısından fazladır. Çeşitli hırsızlık türlerinde İsmetpaşa Mahallesi yüksek oranlara sahip olması ile dikkat çeker. İşyerinden hırsızlık olaylarının dağılışı incelendiğinde özellikle Demircioğlu caddesinde belirgin bir yoğunlaşma gözlenir. Kemalpaşa Mahallesi’ndeki açık çarşı bölgesi oteller, hediyelik eşya dükkânları, Kuyumcular Çarşısı ile Aynalı Çarşı’yı da içine almaktadır. Söz konusu çevre gün içinde yoğun bir hareketliliğe sahiptir. Bunun yanı sıra bu çevre gündüz saatlerinde de işyerinden hırsızlık olaylarının hedefi durumundadır.

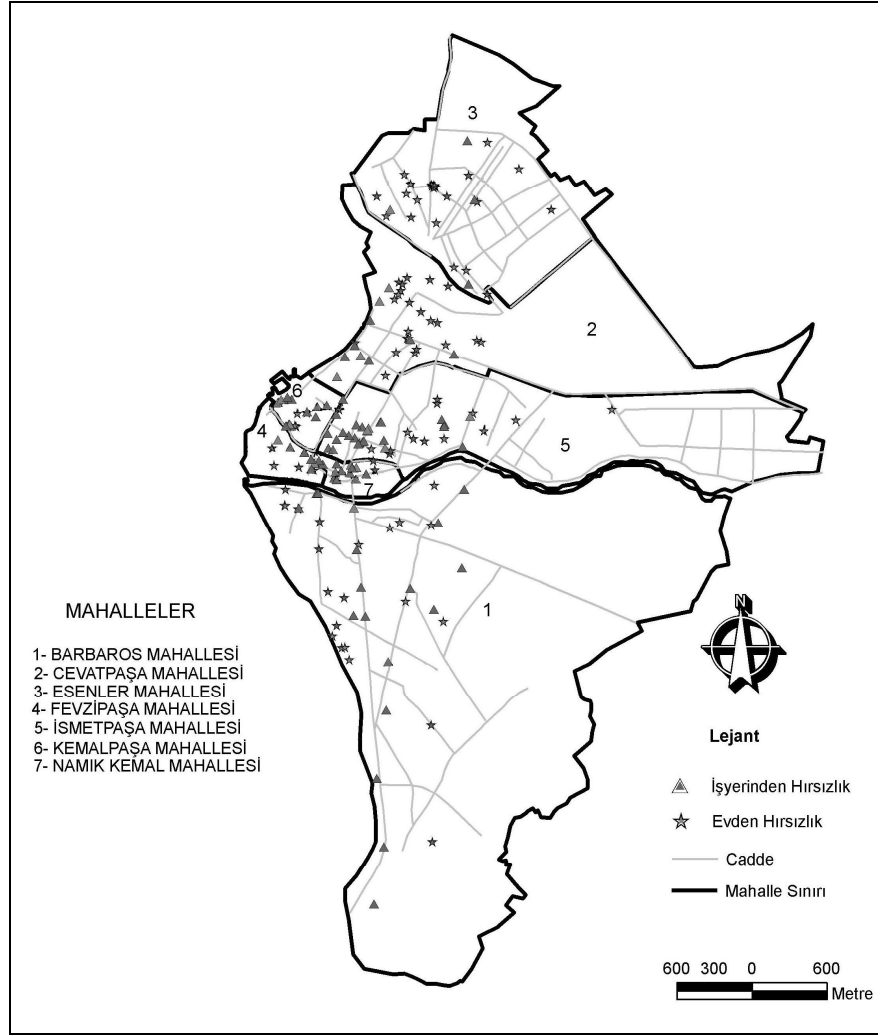


Şekil 7: Çanakkale kentindeki işyerinden hırsızlıkların mahallelere dağılımı (2007)

Barbaros Mahallesi’ndeki işyerinden hırsızlık olayları daha çok işyerlerinin yoğun olduğu Atatürk Caddesi boyunca dağılışı göstermiştir. Benzer olarak Namikkemal Mahallesi’ndeki işyerinden hırsızlık olayları da Atatürk Caddesi üzerinde dağılışı göstermektedir. Ancak buradaki dağılışı belirli noktalarda düğüm şeklinde yoğunlaşma göstermektedir. Cevatpaşa Mahallesi’nde kordon boyunca uzanan işyerleri daha çok eğlence sektöründe (kafeteryalar, restoranlar, barlar) faaliyet göstermektedir. Bu mahallede meydana gelen hırsızlıkların dağılışı

ÇANAKKALE KENTİNDE MALA KARŞI İŞLENEN SUÇLARIN COĞRAFİ DAĞILIŞ
ÖZELLİKLERİNİN İNCELENMESİ (2007)

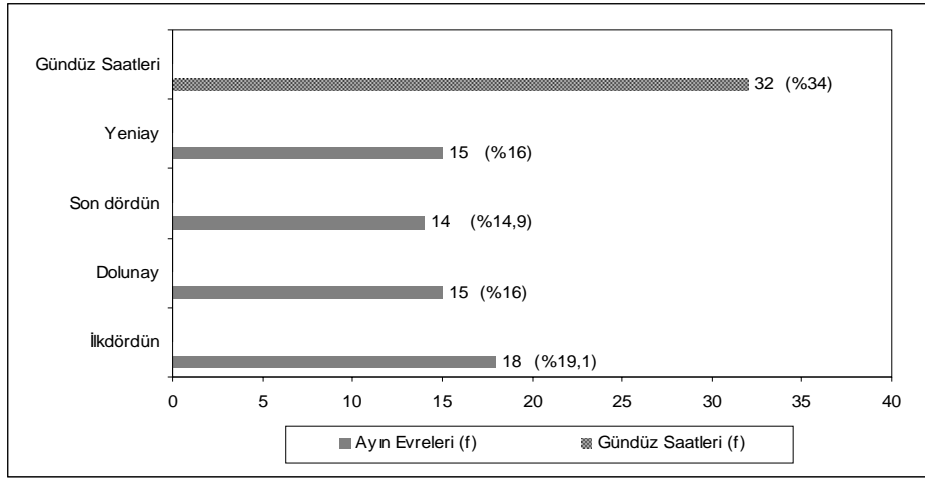
incelendiğinde daha çok yol boyunca ve şerit halinde görüldüğü gözlenir (Şekil 8).



Şekil 8: Çanakkale kentinde evden ve işyerinden hırsızlıkların mahallelere dağılışı (2007)

İşyerinden hırsızlıklarda meteorolojik hadise kaydının olmadığı günlerdeki hırsızlık sayısı daha fazladır. Hırsızlıkların yağışlı olmayan günlerdeki oranı % 69,1 olmasının yanı sıra hafif yağışlı günlerdeki

hırsızlıklar da % 23,4 oranı ile ikinci sırada yer almıştır Genel olarak yağışlı günlerde işyerinden hırsızlık vakaları oldukça azdır. Orta kuvvette yağışlı günlerde gerçekleşen işyerinden hırsızlıklar toplam vakaların % 5.3'ünü meydana getirirken, kuvvetli yağışlı günlerde bu oran % 2.2 olarak bulunmuştur.



Şekil 9: Çanakkale kentindeki işyerinden hırsızlıkların meydana geldiği günlerdeki ayın evrelerine göre durumu (2007)

Ayın ilkdördün safhasındaki hırsızlık oranları ay durumuna göre hırsızlıkların en fazla olduğu safha olmuştur (% 19,1). Gece gerçekleşen vakaların Ay'ın hemen her evresine neredeyse eşit bir dağılım gösterdiği anlaşılmaktadır (Şekil 9). Evden hırsızlıklarda olduğu gibi dolunay döneminde belirgin bir azalma ya da yeniay konumunda belirgin bir artış söz konusu değildir.

4.3. Otodan Hırsızlık Suçları

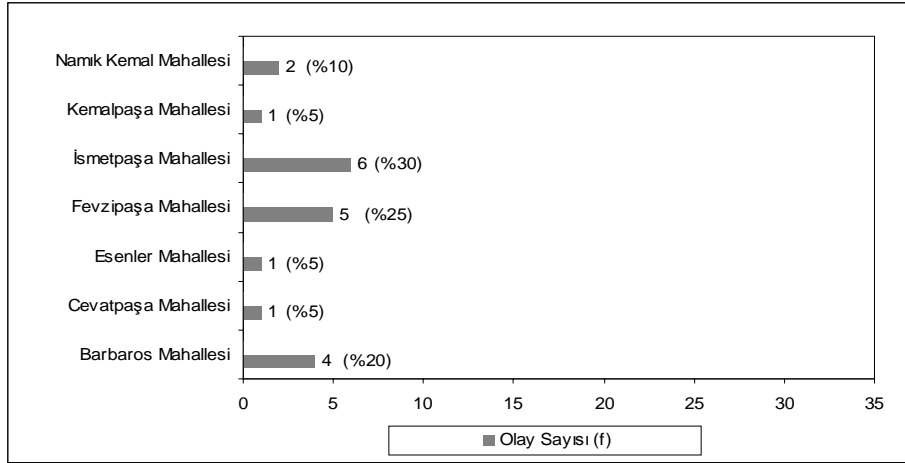
2007 yılı içinde Çanakkale kentinde meydana gelen otodan hırsızlık vaka sayısı 20'dir. Otodan hırsızlık olaylarının en yüksek düzeye eriştiği ay Haziran ayıdır (% 20). Nisan, Mayıs ve Haziran aylarında meydana gelen vakaların yıllık vakalar içindeki oranı % 50'dir. Kasım ayında ise otodan hırsızlık vakasına rastlanmamıştır.

Otodan hırsızlıklar, genellikle araç sahiplerinin araçlarını park ettikleri yerlerde meydana gelmiştir. Vakaların en az görüldüğü gün Salı günü (% 5), en fazla görüldüğü günler ise Çarşamba ve Cuma günleri

**ÇANAKKALE KENTİNDE MALA KARŞI İŞLENEN SUÇLARIN COĞRAFİ DAĞILIŞ
ÖZELLİKLERİNİN İNCELENMESİ (2007)**

(% 25) olarak belirlenmiştir. Otodan hırsızlık vakaları arasında gündüz saatlerinde gerçekleşen olay sayısı diğer hırsızlık türlerine göre daha yüksektir. Nitekim gündüz meydana gelen vakalar (% 50) ile gece saatlerinde meydana gelen vaka oranları (% 50) birbirine eşittir.

Otodan hırsızlık vakaları daha çok İsmetpaşa, Fevzipaşa ve Barbaros mahallelerinde görülmektedir (Şekil 10). Fevzipaşa Mahallesi'nde evden hırsızlık vakaları yok denecek kadar azken, kentteki otodan hırsızlık vakalarının dörtte biri bu mahallede görülmüştür. İsmetpaşa Mahallesi'nde, araçların çok yoğun ve gün içerisinde kentin en hareketli mekânı olmasından dolayı, otodan hırsızlıklar fazladır.



Şekil 10: Çanakkale kentindeki otodan hırsızlıkların mahallelere dağılımı (2007)

Evden ve işyerinden hırsızlıklarda olduğu gibi, otodan hırsızlıklarda da herhangi bir meteorolojik hadise kaydının olmadığı günler hırsızlar tarafından daha çok tercih edilmiştir (%65). Gece saatlerinde meydana gelen yıllık toplam vaka sayısının 10 olması, ayın evreleri ile otodan hırsızlık olayları arasında bir ilişki kurmayı güçleştirmektedir.

4.4. Araç Hırsızlığı Suçları

Herzog'a göre (2002), araçlar genel olarak; keyif için gezinti, ulaşım amacıyla, ekipmanlarını çalma, sigorta dolandırıcılığı, söküp parçalama, yeniden kayıt (satış), ulusal sınırları geçme, diğer suçlarda kullanma amacıyla çalınmaktadır (Karakaş 2004:30). Araç hırsızlıkları

kırsal alanlara oranla genellikle kentlerde daha yüksektir; çünkü buralarda hırsızlar için daha fazla hedef bulunmaktadır. (Clarke, 2002:4). 2007 yılında Çanakkale kentinde, 58 araç hırsızlığı vakası meydana gelmiştir. Bu olayların 47'si motosiklet, 8'i otomobil, 2'si bisiklet ve 1'i otobüs hırsızlığıdır.

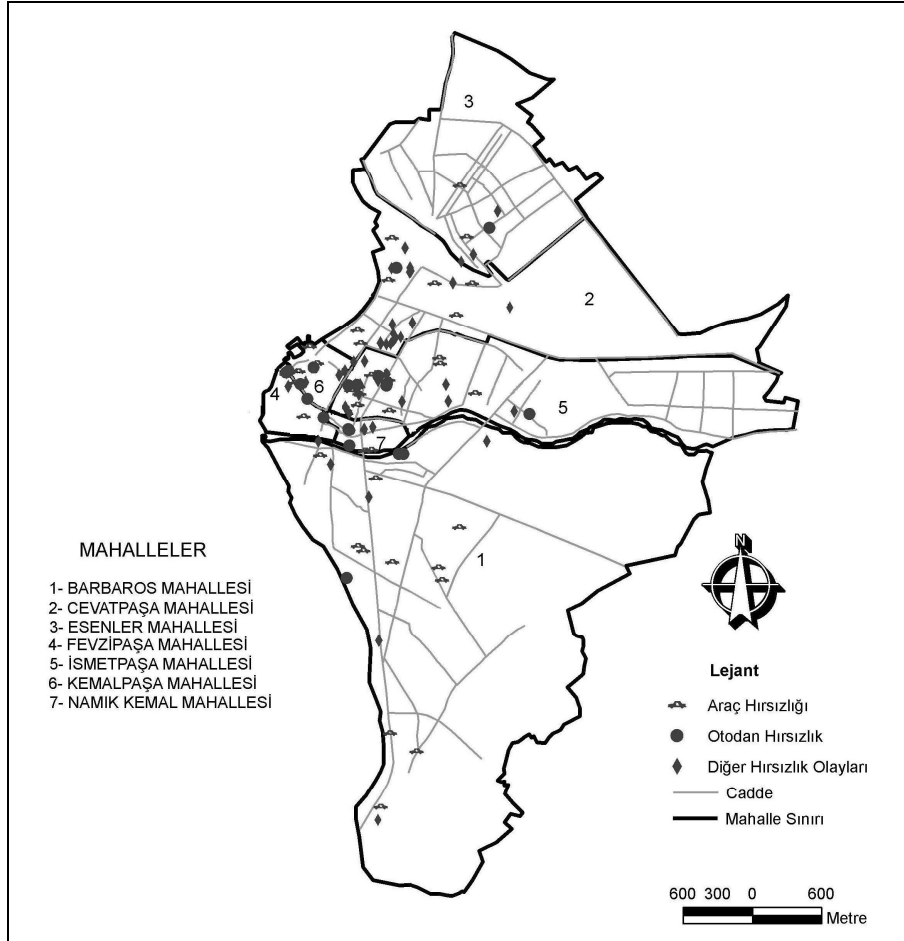
2007 yılında araç hırsızlığı vakalarının en yüksek düzeyde görüldüğü ay Temmuz ayı olmuştur (%15.3). Bununla birlikte yıl içinde vakaların en az olduğu ay, yine yaz mevsimindedir (Haziran-%4.4). Genel olarak araç hırsızlığı olayları kış mevsimindeki aylarda daha düşüktür. Haftanın günleri arasında ise Salı günü, araç hırsızlıklarının en fazla görüldüğü gündür (% 27,6). İkinci sırayı ise Cumartesi günü (% 15,5) almaktadır. Perşembe günleri haftanın diğer günlerine göre araç hırsızlıklarının en az görüldüğü gün olmuştur (%8.6). Gündüz saatleri içinde, 06:01- 12:00 saat aralığında meydana gelen yıllık vaka sayısı sadece 6 (%10.3) iken, 19 (% 32,8) vaka sayısı ile gece 24:01–06:00 saat aralığı en fazla araç hırsızlığının görüldüğü zaman aralığı olmuştur. Gün içinde insanların uyku saati evresinin, araç hırsızlığında belirgin bir hedef dönem olduğu anlaşılmaktadır.

Araç hırsızlığında Barbaros Mahallesi 21 araç hırsızlığı ile (% 36,2) ilk sırada yer almaktadır. 14 vaka sayısı (% 24.1) ile ikinci sırada bulunan İsmetpaşa Mahallesi'nde olayların daha çok Demircioğlu Caddesinde yoğunlaştığı belirlenmiştir. Yıllık 11 vaka sayısı (%19) ile üçüncü sıradaki Cevatpaşa Mahallesi'nde ise olayların belirli bir yoğunlaşma göstermeyerek mahallenin çeşitli noktalarına dağıldığı saptanmaktadır (Şekil 12).

Toplam 58 araç hırsızlığı olayının sadece 6'sı (% 10.4) sağanak yağmur kaydedilen günlerde meydana gelmiştir. Buna karşılık vakaların % 69'u herhangi bir meteorolojik hadisenin olmadığı günlerde meydana gelirken, sisli ve puslu günlerde de 4 araç hırsızlığı olayı (% 6.9) yaşanmıştır.

Araç hırsızlıklarının büyük bölümünün gündüz saatlerinde gerçekleştirildiği görülür (21 vaka-%36.3). Burada saptanabilecek farklı bir nokta ise gece saatlerinde gerçekleştirilen hırsızlıkların daha çok Ay'ın dolunay evresinde gerçekleşmiş olmasıdır (13 vaka-%22.4).

**ÇANAKKALE KENTİNDE MALA KARŞI İŞLENEN SUÇLARIN COĞRAFİ DAĞILIŞ
ÖZELLİKLERİNİN İNCELENMESİ (2007)**



Şekil 12: Çanakkale kentinde araç, otodan ve diğer hırsızlık olaylarının dağılışı (2007)

4.5. Diğer Hırsızlık Suçları

Yukarıda sunulan sınıflandırmanın dışındaki hırsızlık türleri, diğer hırsızlıklar başlığı altında ele alınmıştır. 2007 yılında meydana gelen toplam 48 diğer hırsızlık vakasının ikisi “cepten hırsızlık”, biri “bankayı aracı kullanarak hırsızlık”, biri “camiden ayakkabı hırsızlığına teşebbüs”, beşi “çanta hırsızlığı”, üçü “dolandırıcılık suretiyle hırsızlık”, ikisi “elden hırsızlık”, yedisi “resmi kurumdan hırsızlık”, biri “kapkaç suretiyle hırsızlık”, biri “kümesten kanatlı hayvan hırsızlığı”, biri

“tantanacılık suretiyle hırsızlık”, biri “yankesicilik suretiyle hırsızlık”, 23’ü de “yağma” türü suçlardır. Bu tür suçların yıl içinde en çok görüldüğü aylar Ocak (%16.8) ve Kasım (%16.8) ayları olmuştur. Diğer hırsızlıkların en fazla görüldüğü gün ise pazartesi günüdür (% 25). Kentte diğer hırsızlıklar içinde yağma türü vakalar öne çıkarken, kapkaç olay sayısının düşüklüğü dikkat çekicidir. 23 yağma olayından 13’ü, okul önlerinde küçük çaptaki hırsızlık amaçlı grupların öğrencilerden zorla para alması şeklinde gerçekleşmiştir. Bu vakaların okulların açık olduğu mevsim, gün ve saatlerde gerçekleşmesi diğer hırsızlık olaylarının zamansal dağılışı özellikleri üzerinde büyük ölçüde belirleyici olmuştur. Kentteki hırsızlıkların % 66.6’sı İsmetpaşa (%33.3) ve Cevatpaşa (%33.3) mahallelerinde meydana gelmiştir. Bununla birlikte Fevzipaşa Mahallesi sadece bir vaka ile en düşük orana sahiptir (% 2.1).

5. BULGULAR VE TARTIŞMA

Genel olarak çeşitli suç türleri arasında mala karşı işlenen suçlar, en yaygın suç türü durumundadır (Brennan-Galvin, 2002:127; Karakaş, 2004: 22; Aliağaoğlu, 2007:54). Çanakkale kenti için de genel durum böyle olmakla beraber, mala karşı işlenen suç türlerinde Türkiye’de yerleşmeler arasında farklılıklar bulunduğu anlaşılmaktadır. Örneğin Elazığ şehrinde mala karşı suçlar içinde işyeri hırsızlığı en başta gelmekte; onu sırasıyla ev, araç, oto içerisinden eşya hırsızlığı izlemektedir (Karakaş, 2004:22). Balıkesir şehrinde ise mala karşı işlenen suçlar arasında evden hırsızlık olayları ilk sırayı almaktadır (Aliağaoğlu, 2007:61). Tokat şehrinde de durum Balıkesir ile benzerlik içindedir (Uzun ve Aliağaoğlu, 2009: 438). Çanakkale kentinde ise, 2007 yılında evden hırsızlık ve işyerinden hırsızlık olaylarının eşit oranda gerçekleştiği belirlenmiştir.

Çalışmada Çanakkale kentindeki evden hırsızlık olaylarının ilkbahar aylarında en yüksek düzeye ulaştığı, buna karşılık kış aylarında en az vakanın kaydedildiği saptanmıştır. İşyerinden hırsızlık suçlarının ise sonbahar mevsiminde arttığı (%34.4), buna karşılık kış mevsiminde vakaların görece azaldığı (%19.4) belirlenmiştir. Karakaş (2004), Elazığ kenti için yaptığı değerlendirmede hırsızlık olaylarının mevsimlik dağılışında, yaz ve kış mevsiminde bir artış, diğer mevsimlerde ise azalışın dikkati çektiğini belirtmektedir. Karakaş’a göre suçlar tipine göre değerlendirildiğinde kış aylarında işyeri ile otodan hırsızlık, yaz

*ÇANAKKALE KENTİNDE MALA KARŞI İŞLENEN SUÇLARIN COĞRAFİ DAĞILIŞ
ÖZELLİKLERİNİN İNCELENMESİ (2007)*

aylarında ise ev ve araç hırsızlığı yoğunluk göstermektedir (Karakaş, 2004:24). Balıkesir kenti için ise işyerinden hırsızlıkların en yüksek olduğu mevsim ilkbahar olarak belirlenmiştir (Aliağaoğlu, 2007:79).

Çanakkale’de suçların aylara göre dağılışında farklılıklar gözlenmekle birlikte, suç türleri ile aylar arasında istatistiksel olarak anlamlı bir ilişki saptanamamıştır ($p>0,05$). Bununla birlikte evden hırsızlıklar en çok Mart ve Eylül aylarında (%10,6), işyerinden hırsızlık en çok Kasım ayında (%14,9), otopark hırsızlık en çok Haziran ayında (%20,0), araç hırsızlığı en çok Temmuz ayında (%15,5), diğer hırsızlık türleri ise Ocak ve Kasım aylarında (%16,7) gerçekleşmiştir. Bununla birlikte, aylara göre tüm suç türleri değerlendirildiğinde Kasım ayındaki iş yerinden hırsızlıklar aynı ayın içindeki tüm hırsızlık suçlarının %45,2’sini oluşturmaktadır. Nisan ayındaki evden hırsızlık suçları da aynı ayın içindeki tüm hırsızlık suçlarının %50,0’sine karşılık gelmektedir. Temmuz ayında ise araç hırsızlığı suçları bu ay meydana gelen hırsızlıkların %31,0’ini meydana getirmiştir.

Suçların işlendiği aylar ile mahalleler arasındaki ilişkide istatistiksel olarak anlamlı bir farklılık saptanmıştır ($p<0,05$). Farklılık Esenler Mahallesi’ne ait verilerden kaynaklanmıştır. Esenler Mahallesi’nde Nisan ayındaki suç oranı %36,1 iken Eylül Ayı’ndaki oran ise %2,9’dur.

Hırsızlıklar günler bazında suç tipleri itibariyle farklılıklar göstermekte ise de toplam suç miktarları açısından hafta içindeki yoğunluğun hafta sonunda azaldığı dikkati çeker (Karakaş, 2004:25). Balıkesir kentinde evden hırsızlık olaylarında en sıcak günler çalışma haftasının ilk günü olan Pazartesi ile son günü olan Cuma günü iken işyerinden hırsızlıklarda en sıcak gün pazartesi günü olarak belirlenmiştir (Aliağaoğlu, 2007:72-79). Çanakkale kentinde de evden hırsızlıklar ve diğer hırsızlıklar olarak değerlendirilen suçlar daha çok Pazartesi günü, işyerinden ve otopark hırsızlık suçları en çok Çarşamba günü, araç hırsızlıkları ise Salı günü meydana gelmiştir. Elde edilen sonuçlar Karakaş (2004) ve Aliağaoğlu (2007)’nin çalışmalarında saptadığı şekilde, Çanakkale’de de suçların daha çok hafta içi günlerde meydana geldiğini, hafta sonunda ise yoğunluğun azaldığını ortaya koymaktadır. Ancak Suç türleri ile günler arasında istatistiksel olarak anlamlı bir farklılık saptanamamıştır ($p>0,05$).

Ancak mahalleler ile suçların işlendiği günler birlikte analiz edildiğinde istatistiksel olarak anlamlı bir farklılık bulunmuştur ($p<0,05$) (Tablo 3). Farklılık pazartesi gününden kaynaklanmaktadır. Cevatpaşa Mahallesi'nde suçların %27,9'u pazartesi günü işlenirken, Namıkkemal Mahallesi'nde işlenen suçların sadece %4,3'ü pazartesi günü gerçekleşmiştir.

Hırsızlıklar saatler bazında değerlendirildiğinde her ne kadar mevsim ve aylara göre havanın kararması farklılaşsa da sabah saatlerindeki düşük yoğunluğun, öğleden sonra arttığını belirtebiliriz (Karakas, 2004:25). Nitekim Çanakkale'de de 06:01-12:00 saat aralığı gün içinde suç oranlarının en düşük olduğu zaman dilimidir. 12:01–18:00 saat aralığı ise evden hırsızlıkların (% 41.5) ve diğer hırsızlık olarak belirtilen suçların (%39.6) en fazla meydana geldiği zaman aralığı olmuştur. 24:01–06:00 saat aralığında ise işyerinden hırsızlıklar (% 54.3) ile araç hırsızlıkları (% 32.8) yoğunlaşmaktadır. Otodan hırsızlık vakaları ise en çok 12:01-18:00 aralığı (%40) ile 24:01-06:00 aralığında (%40) meydana gelmiştir.

Suçların türleri ile suçların işlendiği saat aralıkları değerlendirildiğinde istatistiksel olarak anlamlı bir farklılık saptanmıştır ($p<0,05$) (Tablo 3). Bu farklılık 24:01-06:00 saat aralığından kaynaklanmıştır. Buna göre işyerinden hırsızlıkların %54,3'ü bu saat diliminde olurken, aynı saat diliminde diğer hırsızlıkların sadece %12,5'i gerçekleşmektedir. Bunun yanı sıra suçların işlendiği aylar ile suçların işlendiği saat aralıkları arasında istatistiksel olarak anlamlı bir farklılık söz konusudur ($p<0,05$). Farklılığın 06:01-12:00 saat diliminden kaynaklandığı görülmektedir. Buna göre Ocak Ayı'ndaki suçların %50,0'ı 06:01-12:00 saat diliminde gerçekleşirken, aynı saat diliminde Şubat Ayı'nda hiç suç işlenmemiştir. Mahallelere göre suçların işlendiği saat aralıkları arasında da istatistiksel olarak anlamlı bir farklılık saptanmıştır ($p<0,05$). Söz konusu farklılık 24:01-06:00 saat diliminden kaynaklanmaktadır. Buna göre, Barbaros Mahallesi'nde işlenen suçların %53,5'i 24:01-06:00 saat diliminde gerçekleşirken, aynı saat diliminde İsmetpaşa Mahallesi'nde işlenen suçların %25,0'ı gerçekleşmiştir.

**ÇANAKKALE KENTİNDE MALA KARŞI İŞLENEN SUÇLARIN COĞRAFİ DAĞILIŞ
ÖZELLİKLERİNİN İNCELENMESİ (2007)**

Tablo 3: Ki-kare sınaması sonucunda elde edilen sınama örneklem değerleri ve kontenjans katsayıları

Sınanan değişkenler	Ki-Kare Değer (X^2)	Kikare sonuç	Pearson Kontenjans Katsayısı	Pearson Kontenjans Katsayısı Sonuç
1.Suç türleri-aylar	49.83	İstatiksel olarak anlamlı farklılık saptanmamıştır. ($p > .05$)	0.942	iki değişken arasındaki ilişkinin derecesi yüksektir
2. Mahalleler-suçların işlendiği aylar	86.26	İstatiksel olarak anlamlı farklılık saptanmıştır ($p < .05$)	0.980	iki değişken arasındaki ilişkinin derecesi yüksektir
3.Suç türleri- günler	31.32	İstatiksel olarak anlamlı farklılık saptanmamıştır. ($p > .05$)	0.870	iki değişken arasındaki ilişkinin derecesi yüksektir
4. Mahalleler-suçların işlendiği günler	82.14	İstatiksel olarak anlamlı farklılık saptanmıştır ($p < .05$)	0.978	iki değişken arasındaki ilişkinin derecesi yüksektir
5.Suç türleri- saat aralıkları	47.70	İstatiksel olarak anlamlı farklılık saptanmıştır ($p < .05$)	0.937	iki değişken arasındaki ilişkinin derecesi yüksektir
6. Aylar-suçların işlendiği saat aralıkları	52.88	İstatiksel olarak anlamlı farklılık saptanmıştır. ($p < .05$)	0.948	iki değişken arasındaki ilişkinin derecesi yüksektir
7.Mahalleler-suçların işlendiği saat aralıkları	33.49	İstatiksel olarak anlamlı farklılık saptanmıştır ($p < .05$)	0.884	iki değişken arasındaki ilişkinin derecesi yüksektir
8.Mahalleler-suç şekilleri	82.14	İstatiksel olarak anlamlı farklılık saptanmıştır ($p < .05$)	0,978	iki değişken arasındaki ilişkinin derecesi yüksektir
9.Suç türleri-mahalleler	82.14	İstatiksel olarak anlamlı farklılık saptanmıştır ($p < .05$)	0.978	iki değişken arasındaki ilişkinin derecesi yüksektir
10.Suç türleri- meteorolojik hadiseler	39.98	İstatiksel olarak anlamlı farklılık saptanmamıştır. ($p > .05$)	0.914	iki değişken arasındaki ilişkinin derecesi yüksektir
11.Aylar- suçların meydana geldiği günlerde ayın evreleri	47.30	İstatiksel olarak anlamlı farklılık saptanmamıştır. ($p > .05$)	0.936	iki değişken arasındaki ilişkinin derecesi yüksektir
12.Suç türleri- ayın evreleri	11.49	İstatiksel olarak anlamlı farklılık saptanmamıştır. ($p > .05$)	0.679	iki değişken arasındaki ilişkinin derecesi orta düzeydedir

2007 yılında mahalleler içinde en fazla sayıda hırsızlık olayı İsmetpaşa Mahallesi'nde, en az sayıda ise Fevzipaşa Mahallesi'nde

meydana gelmiştir. Ancak hırsızlık vaka sayıları ile mahalle nüfusu arasında ilişki kurulduğunda sonuçlar önemli ölçüde farklılık göstermektedir. Suç oranları (suç miktarı/mahalle nüfusuX1000) açısından değerlendirildiğinde, suç oranı en yüksek üç mahalle Namık Kemal, Kemalpaşa, Fevzipaşa mahalleleri olmaktadır. Oysa sadece vaka sayısı değerlendirilecek olursa Fevzipaşa Mahallesi suçların en az gerçekleştiği mahalle olarak görülmektedir (Tablo 4).

Tablo 4: 2007 yılında Çanakkale kentinde meydana gelen hırsızlık suçlarının mahallelere göre dağılımı.

Mahalleler	Evden Hırsızlık	İşyerinden Hırsızlık	Otodan Hırsızlık	Araç Hırsızlığı	Diğer Hırsızlıklar	Toplam	Suç Oranı (binde)	2007 Nüfusu
Barbaros	23	17	4	21	6	71	2.3	30.884
Cevatpaşa	23	10	1	11	16	61	3.0	20.274
Esenler	24	4	1	3	3	35	2.2	15.629
Fevzipaşa	4	6	5	2	1	18	8.0	2.247
İsmetpaşa	14	26	6	14	16	76	5.4	14.164
Kemalpaşa	4	18	1	5	2	30	14.5	2.071
Namık Kemal	2	13	2	2	4	23	18.0	1.275
Genel Toplam /Ortalama	94	94	20	58	48	314	7.6	86.544

Kaynak: Çanakkale Emniyet Müdürlüğü (EKKM)

Mala karşı işlenen suç türleri açısından mahalleler arasında belirgin farklılıklar ortaya çıkmaktadır. Mahallelerin fonksiyonel özellikleri bu sonuçta etkili olmuştur. Örneğin işyerinden hırsızlıklar daha çok, iş ve ticaret fonksiyonu öne çıkan İsmetpaşa ve Kemalpaşa mahallelerinde öne çıkarken, az sayıda işyeri bulunan Esenler Mahallesi'nde azalmaktadır. Buna karşılık ticari fonksiyonu önemsiz fakat yoğun konut alanı durumundaki Esenler ile Cevatpaşa mahallelerinde evden hırsızlık vakalarının yüksek olduğu görülür. Barbaros Mahallesi'nin ise hem konut alanı hem de ticaret alanı olarak ikili fonksiyonel bir yapıya sahip olmasına bağlı olarak evden ve işyerinden hırsızlık vaka sayılarının yüksek olduğu görülmektedir. Nitekim mahalleler ile suç şekilleri ilişkisi analiz edildiğinde istatistiksel olarak anlamlı bir farklılık saptanmıştır ($p < 0,05$). Farklılığın “evden hırsızlık” sütunundan kaynaklandığı saptanmıştır. Buna göre Esenler

*ÇANAKKALE KENTİNDE MALA KARŞI İŞLENEN SUÇLARIN COĞRAFİ DAĞILIŞ
ÖZELLİKLERİNİN İNCELENMESİ (2007)*

Mahallesi'ndeki suçların %68,6'sı evden hırsızlık iken bu oran Namıkkemal Mahallesi'nde %8,7'dir. Benzer olarak suç türleri ile mahalleler arasında istatistiksel olarak anlamlı bir farklılık saptanmıştır ($p<0,05$). Farklılığın Esenler Mahallesi'nden kaynaklandığı saptanmıştır. Buna göre kentteki evden hırsızlıkların %25,5'i Esenler Mahallesi'nde olurken, işyerinden hırsızlıkların sadece %4,3'ü Esenler Mahallesi'nde olmaktadır.

Oto hırsızlığı faaliyetleri park edilen alanın özelliğine ve araç güvenliğine bağlı olarak değişmektedir (Karakaş, 2004:34). Otodan hırsızlık olaylarında İsmetpaşa ve Fevzipaşa mahalleleri vaka sayısı ile öne çıkarken, araç hırsızlığında Barbaros ve İsmetpaşa mahalleleri ilk sıralarda yer almaktadır. Esasen her iki suç türünde gündüz saatlerinde kentteki otopark yetersizliği, gece saatlerinde ise konutlara ait otopark alanlarının bulunmayışı etkili olmaktadır.

Mala karşı işlenen suçların daha çok meteorolojik hadise olmayan günlerde meydana geldiği görülmektedir. Suçların işlendiği şekillere göre günlük hadise kayıtlarına bakıldığında istatistiksel olarak anlamlı bir farklılık saptanmamıştır ($p>0,05$). Bununla birlikte evden hırsızlıkların %68,1'inde, işyerinden hırsızlıkların %67,0'ında, otodan hırsızlıkların %65,0'ında, araç hırsızlıklarının %69,0'ında, diğer hırsızlık türlerinin %54,2'si ise meteorolojik hadise kaydedilmeyen günlerde gerçekleşmiştir. Kuşkusuz sisli, puslu, hafif yağışlı ya da etkili sağanak yağışlı günlerde de hırsızlık suçları meydana gelmişse de belirgin olarak normal hava koşullarının hırsızlar tarafından daha çok tercih edildiği ileri sürülebilir.

Gece saatlerinde işlenen hırsızlık suçlarının ayın evreleri ile ilişkili olduğu belirlenmiştir. Buna göre hırsızlıklar ayın dolunay safhasında diğer safhalara göre daha az kaydedilmiştir. Ancak aylara göre ayın evrelerinde işlenen suçların dağılışı değerlendirildiğinde istatistiksel olarak anlamlı bir farklılık saptanmamıştır ($p>0,05$). Bununla birlikte, Ocak ayında suçların %45,5'i, şubat ayında suçların %40,0'ı, nisan ayında suçların %50,0'si, temmuz ayında ise suçların %46,7'si yeniay evresinde gerçekleşmiştir. Suç türleri ile ayın evreleri arasında da istatistiksel olarak anlamlı bir farklılık saptanmamıştır ($p>0,05$). Bununla birlikte evden hırsızlıkların %36,8'inin, araç hırsızlıklarının %26,3'ünün

ve işyerinden hırsızlıkların %29,4'ünün yeni ay evresindeki gecelerde gerçekleştiği belirlenmiştir.

6. SONUÇ VE ÖNERİLER

Çalışmada suçların mekânsal olarak mahalleler ölçeğinde dağılışının değerlendirilmesi ile kentte mala karşı işlenen suçların gerçekleştiği ve yoğunlaştığı alanlar değerlendirilerek görece savunmasız alanlar ortaya konulmuş olmaktadır. Araştırma bulguları genel olarak kentteki suçların mekânsal dağılışının belirli bir düzen göstermediğini ortaya koymaktadır. Bununla birlikte Çanakkale'de suç türlerine göre farklılaşan bir mekânsal dağılış dikkati çekmektedir.

Kentin gelişimi, kuzey-güney doğrultusundadır yani güneyindeki Barbaros ve kuzeyindeki Esenler mahalleleri yönünde devam etmektedir. Esenler ve Barbaros mahallelerinin kentin merkezi alanlarından görece uzak olması daha tenha ve sakin alanlar ortaya çıkarmıştır. Bu durum özellikle evden hırsızlık vakalarını arttırmıştır. Kentin önemli bulvarları durumundaki Demircioğlu ve Atatürk caddeleri çevresinde evden ve işyerinden hırsızlık suçlarının yüksek miktarda olduğu görülmektedir. Birkaç mahallenin Söz konusu caddelerin uzanış gösterdiği mahallelerde vakaların bu hatlar üzerinde yoğunlaşmaktadır.

Her geçen gün kentteki araç sayısının artmasına bağlı olarak gerek yeni otopark alanlarının oluşturulması ile ilgili çalışmaların yapılmayışı, gerekse yeni konut inşaatlarının kapalı ya da açık otopark alanına sahip olmaya yönlendirilmeyişine bağlı olarak gelecekte bu alanda yaşanan sorunların artacağı kolayca öngörülebilir.

Gece meydana gelen hırsızlıklar en fazla aysız gecelerde yani daha karanlık gecelerde meydana gelmiştir. Bu durum kent içinde yeterli aydınlatmanın yapılmasını gerekli kılmaktadır. Ancak bu konuda kente sunulan hizmet kalitesinin belirgin olarak düşük olduğu gözlenmektedir.

Genel olarak bakıldığında yoksulluğun, kendine özgü bir yaşam biçimi ürettiği görülmektedir. Yoksul bireylerin genelde, olumsuz koşullar içeren yerlerde ikamet ettikleri, sağlıksız beslendikleri ve toplum tarafından dışlandıkları gözlemlenmektedir. Bu yaşam biçimi, bireylerin hukuk dışı eylemlere yönelmelerini kolaylaştırıcı bir özellik taşımaktadır (Kızmaz, 2003:290). Kentte yoksulluğun belirgin bir karakter kazandığı, işsizliğin yaygın olduğu Sarıçay çevresindeki yerleşim alanlarında

**ÇANAKKALE KENTİNDE MALA KARŞI İŞLENEN SUÇLARIN COĞRAFİ DAĞILIŞ
ÖZELLİKLERİNİN İNCELENMESİ (2007)**

(Fevzipaşa Mahallesi ile de facto olarak Atatürk Mahallesi olarak adlandırılan çevrede) özellikle gençlere yönelik meslek edindirme kursları, sosyal ve kültürel etkinlikler ile mekânsal iyileştirme çalışmaları kentin bütünleşmesine katkıda bulunacaktır.

Çalışmada belirlenen mala karşı işlenen suçların yoğunluk gösterdiği noktalar, kent güvenliği için yerleştirilen MOBESE (Mobil Elektronik Sistem Entegrasyonu) kameralarının kurulacağı en uygun lokasyonlara işaret etmektedir. Yoğunlaşma görülen alanlar aynı zamanda alınacak riski azaltıcı ve önleyici tedbirlerin öncelikle nerede alınması gerektiğini göstermesi bakımından da önem taşımaktadır. Okul önlerinde gerçekleşen yağma (gasp) olayları da odaklanılması gereken bir başka önemli nokta olarak dikkati çekmektedir.

1992’de üniversitenin kurulması ile göç almaya başlayan kent hızlı bir kentsel gelişim sürecinin içinde yer almaktadır. Bu aşamada kentin geleceğe dönük planlamalarına güvenlik boyutu da eklenmelidir. Bugünden alınacak güvenlik önlemleri Çanakkale’nin gelecekte yaşanabilir, güvenli bir kent olma özelliğini korumasına yardımcı olacaktır.

Katkı Belirtme

Bu çalışma Çanakkale Onsekiz Mart Üniversitesi Bilimsel Araştırmalar Komisyonu Başkanlığı’nca 2009/21 kodlu bilimsel araştırma projesi (Çanakkale Kentinde Suçun Coğrafyası) ile desteklenmiştir. Teşekkür ederiz.

KAYNAKLAR

- Aliağaoğlu, A.; Alaeddinoğlu F., 2005, “Erzurum Şehrinde Mala Karşı İşlenen Suçlar: Coğrafi Bir Yaklaşım”, Polis Bilimleri Dergisi, Cilt 7, Sayı 1.
- Aliağaoğlu, A., 2007, Balıkesir Şehrinde Suçlar: Coğrafi Bir Yaklaşım (2005), Detay Yayıncılık, Ankara.
- Andris, A., 1997, Applied Climatology: Principles and Practice, “Comfort, Clothing and Heath”, Routledge, London.

- Brennan-Galvin, E., 2002, “*Crime and Violence in an Urbanizing World*”, Journal of International of International Affairs, Vol.56, No.1, pp.123-145.
- Büyüköztürk, Ş., 2002, Sosyal Bilimler İçin Veri Analiz El Kitabı, Pegem Yayıncılık, Ankara.
- Clarke, V. R., 2002, Thefts of and from Cars in Parking Facilities. Problem-Oriented Guides for Police Series. No.10. www.cops.usdoj.gov (01.06.2009).
- Çalışkan, V.; Sarış F., 2008, “*Çanakkale Şehrinde Üniversite-Konut İlişkisi*”, Doğu Coğrafya Dergisi, Sayı:20.
- Çalışkan, V., 2007, “*Kentsel Mekân Kullanımındaki Farklılıklar Üzerine Bir Yaklaşım: Bursa ve Çanakkale'nin Periyodik (Haftalık) Pazarlarından Örnekler*”, Doğu Coğrafya Dergisi, Sayı:18.
- Gölbaşı, S., 2008, Kentleşme ve Suç İstanbul'un Kentleşme Süreci İle Suçluluk Arasındaki İlişkinin Kuramsal Değerlendirilmesi, On İki Levha Yayıncılık, İstanbul.
- Gündel, A., 2005, Açıklamalı-İçtihatlı 765 ve 5237 Sayılı Türk Ceza Kanunlarındaki Hırsızlık ve Dolandırıcılık Suçları, Seçkin Yayıncılık, Ankara.
- Gürer, N., 2004, “*Trafikte Yol, Çevre ve Meteorolojik Faktörler*”, II. Trafik Şurası, 21–22 Ekim 2004 382–383, Ankara.
- Henden, H. B. ve Korkmaz, G., 2006, “*Kentsel Güvenlik ve Kent Planlaması İlişkisi: Kent Güvenliği Planlaması*” Kent Sağlık Sempozyumu, Bursa 7–9 Haziran 2006 297-298, Bursa.
- Karakaş, E., 2004, “*Elazığ Şehrinde Hırsızlık Suç Dağılışı ve Özellikleri*”, Fırat Üniversitesi, Sosyal Bilimler Dergisi, Cilt:14, sayı:1, 19–39.
- Karakaş, E., 2005a, “*Uygulamalı Coğrafyada Suç haritaları I: Veri Kaynakları*”, Fırat Üniversitesi Sosyal Bilimler Dergisi, Cilt:15, sayı:1, s. 57-69, Elazığ.
- Karakaş, E., 2005b, “*Uygulamalı Coğrafyada Suç Haritaları II: Suç Harita Tipleri*”, Fırat Üniversitesi Sosyal Bilimler Dergisi, Cilt:15, Sayı:2, s. 31-50, Elazığ.

ÇANAKKALE KENTİNDE MALA KARŞI İŞLENEN SUÇLARIN COĞRAFİ DAĞILIŞ
ÖZELLİKLERİNİN İNCELENMESİ (2007)

- Karakaş, E., 2009, “Suç Coğrafyası Çalışmalarında Veri Kaynakları”
Fırat Üniversitesi Sosyal Bilimler Dergisi Cilt: 19, Sayı: 2,
Sayfa: 25-41, Elazığ.
- Kızmaz, Z., 2005, “Kriminolojide yeni yönelimler: bütünleşik
(integrated) suç kuramları-I”, Fırat Üniversitesi Sosyal
Bilimler Dergisi Cilt: 15, Sayı: 2, Sayfa: 349-377, Elazığ.
- Kızmaz, Z., 2003, “Ekonomik Yapı ve Suç: Bazı Araştırma Bulguları
Üzerine Genel Bir Değerlendirme” Fırat Üniversitesi Sosyal
Bilimler Dergisi Cilt: 13, Sayı: 2, Sayfa: 279-304
- Newbold, P., 2000, İşletme ve İktisat İçin İstatistik, Çeviren: Ümit
Şenesen, 4. Basım, İstanbul: Literatür Yayıncılık.
- Nordin, L.; Torbjörn, G; Jorgen, B; Deliang, C; Haisheng,L; Hua, T,
2009, “ChiWI – a Road Weather Index for China”,
International Journal Of Climatology, .
- Özey, R., 2004, “İnsan Davranışları, Hukuk, Güvenlik, Suç ve
Coğrafya”, Emniyet Genel Müdürlüğü, Polis Dergisi, 159.
Yıl Özel Sayı, Ocak-Şubat-Mart 2004, Ankara, Yıl:10, Sayı
39, 386–393.
- Robinson, P.J. ve A. Henderson-Sellers, 1999, “Human Interaction with
Climate”, Contemporary Climatology. Pearson Publications,
London.
- Serper, Ö., 2000, Uygulamalı İstatistik, 4. Baskı, Bursa: Ezgi Kitabevi.
- Shover, N., 1991, “Burglary, Crime and Justice”, Vol. 14, 73–113.
- Tümertekin, E., 1987, Ulaşım Coğrafyası, İstanbul Üniversitesi
Yayımları, İstanbul.
- Uzun, A.; Aliağaoğlu, A., 2009, “Tokat Şehrinde Mala Karşı İşlenmiş
Suçlar”, Uluslararası Sosyal Araştırmalar Dergisi, 430–444.
- Youngho, K., 2007, “A Surveillance Modeling And Ecological Analysis
Of Urban Residential Crimes In Columbus, Ohio, Using
Bayesian Hierarchical Data Analysis And New Space-Time
Surveillance Methodology”, The Ohio State University.