

Isparta Yalvaç'ta Tespit Edilen Kolan ve Çarpana Dokumalarının Teknik Özelliklerinin İncelenmesi¹

Investigation of the Technical Properties of Kolan and Çarpana Weavings Detected in Yalvaç, Isparta

Araştırma Makalesi – Research Article

Gülşen ÖZTÜRK

Süleyman Demirel Üniversitesi, Geleneksel Türk Sanatları Bölümü,
gulsenozturk@sdu.edu.tr
ORCID Numarası | ORCID Numbers: 0000-0001-9798-404X.

Emine TURAN KOŞUCU

Süleyman Demirel Üniversitesi, Güzel Sanatlar Enstitüsü, Geleneksel Türk Sanatları A. S. D.
emineturankosucu@gmail.com
ORCID Numarası | ORCID Numbers: 0000-0002-6421-2075

Öz

Dokumalar, yaygı, örtü ve taşıma amaçlı olmak üzere çeşitli kullanım alanları için üretilmişlerdir. Bu Üretimler, farklı teknik ve geleneksel yöntemlerle elde edilen malzemeler ile yapılmaktadır. Yalvaç ve köylerinde halı, kilim, dokumalarının yanı sıra kolan ve çarpana dokumaları da yapılmaktadır. Isparta ve çevresinde halı dokumalarıyla ilgili çok fazla çalışma yapılmasına rağmen, kolan ve çarpana dokumalarla ilgili fazla yayın olmaması, konunun seçilmesi ve gelecek nesillere kaynak oluşturması açısından önemlidir. Yörede kolan ve çarpana dokumaları üç farklı teknik farklı malzemelerle yapılmaktadır. Çalışma Yalvaç köylerinde, alan araştırması ve sözlü görüşme tekniği ile gerçekleştirilmiştir. Bu kapsamda Yalvaç'a bağlı 30 köy ziyaret edilerek 9 köyde 50 örnek tespit edilmiştir. Örnekler içerisinde 4 kolan, 4 çarpana dokuması ve 2 örme tekniğinde ulaşılan 10 örneğin teknik özelliklerine (ölçü, malzeme, dokuma tekniği, desen raporu, renk, motif ve kompozisyon v.b.), görselleri ile birlikte yer verilmiştir.

Anahtar kelime: Çarpana, Dokuma, Kolan, Örme, Yalvaç.

Abstract

Weavings have been produced for various uses such as spreads, covers and transportation purposes. These productions are made with materials obtained by different techniques and traditional methods. In Yalvaç and its villages, in addition to carpets, rugs, weavings, kolan and çarpana weavings are also made. Although there are many studies on carpet weavings in Isparta and its surroundings, the fact that there are not many publications on kolan and çarpana weavings is important in terms of choosing the subject and creating a source for future generations. In the region, kolan and çarpana weavings are made with three different techniques and different materials. The study was carried out in Yalvaç villages with field research and oral interview technique. In this context, 30 villages of Yalvaç were visited and 50 samples were identified in 9 villages. Technical characteristics (size, material, weaving technique, pattern report, color, motif and composition, etc.) of 10 examples of 4 kolan, 4 çarpana weaving and 2 knitting techniques are given together with their visuals.

Key words: Çarpana, Weaving, Kolan, Braid weaving, Yalvaç.

¹ Bu makale; Dr. Öğr. Üyesi Gülşen ÖZTÜRK danışmanlığında Emine TURAN KOŞUCU tarafından hazırlanan "Isparta Yalvaç'ta Tespit Edilen Kolan Dokumalarının Desen ve Teknik Özelliklerinin İncelenmesi" (2023) isimli Yüksek Lisans Teziden üretilmiştir.

Giriş

Anadolu Türk dokuma kültürü tarih öncesi dönemlere dayanmaktadır. Dokuma günümüze kadar yaygı, örtü gibi çeşitli kullanım amaçları doğrultusunda Anadolu'nun pek çok yöresinde farklı teknik ve geleneksel yöntemlerle elde edilen malzemeler ile yapılmaktadır. Bu dokumalar yapıldığı bölgenin kültürünü, yaşam şekillerini, gelenek ve göreneklerin devamlılığının sağlanmasında etkili olmaktadır. Geleneksel dokumalar teknik, hammadde, desen ve renk gibi karakteristik özelliği bakımından birçok değişikliğe maruz kalsada günümüze kadar ulaşan örnekler Anadolu Türk dokuma kültürünü bizlere öğreten ve aktaran en önemli kayda değer belgelerdir.

“Anadolu’ya 11. yüzyıldan itibaren yerleşmeye başlayan Türk boy ve oymakları yerleştikleri yeni yurtlarına Orta Asya’dan getirdikleri geleneksel kültürlerini yeni yurtlarındaki birikimle harmanlayarak güzel eserler bırakmışlardır”.²

El sanatlarının gelişim gösterdiği bölgelerden birisi de Isparta ve çevresidir. Isparta’da dokumacılık, kalay yapımı, dericilik, semercilik, yorgancılık gibi çeşitli el sanatları günümüzde de devamlılığını sürdürmektedir. Özellikle de yaygın olarak dokuma kültürünün sürdürüldüğü ana dokuma merkezlerinden biri olan yörede, daha çok halıcılık gelişim gösterse de, kilim, heybe, çuval yanı sıra kolan ve çarpana gibi dokuma türleride üretilmektedir. Dokumacılık yörede yaşayan yerli halkın yaşadığı bölgeye hem kültür hemde ekonomik gelişme açısından en önemli katkı sağladığı alanlardan biridir.

“Anadolu’da kolan denilen örgüler, ıstar tezgahlarda dokunan halı kilim dokuma çeşitlerinden çok farklı bir örgü alt yapısına sahiptir. Halı gibi düğümlü veya kilim gibi atkı yüz ipi sarma dokuma kültürü değil, bir çeşit örme dokuma kültürüdür. Özellikle göçerler veya konar göçerlerde, sık taşıma eyleminin en çok gerek duyulan ürünü olduğu için yaygındır”.³

Yörük yaşamının ve kültürün devam ettiği Yalvaç ve köylerinde halı dışında kolan ve çarpana dokumalarının daha sıklıkla yapıldığı alan araştırmasında gözlemlenmiştir. Yörede ilk olarak kolan dokuma, daha sonra çarpana dokuma ve son olarakta örme türlerinde çeşitli kullanım amaçları için enleri dar boyları istenilen uzunlukta çok sayıda dokumanın olduğu görülmüştür.

Kolan ve çarpana dokumanın tanımı konu ile ilgili literatürde; “kara çadır, topak ev kuruluşunda çeşitli ende dokuma ve örme iplerle belleme iplerine kolan denir. Kuşak ve kolanlar kullanılacak yere göre en ve boyları değişik olur. Dokumaları ayrı tekniklerle yapılır”.⁴

“Halk dilinde kolan olarak isimlendirilen yün ya da yün ve kıl iplik bileşiminden dokunmuş, 3 cm. ile 7 cm. arasında genişliği olan, ince uzun yassı şeritler başka değişik yassı bant biçimindeki dokumalardır”.⁵ “Dokuma çarpana ile yapılmışsa çarpana, “çarpana dokuma” denmektedir. Bantlar gücülü sistem ile dokunmuşsa “gücülü kolan ve gücülü dokumalar” denir”.⁶

Kolan: “Yürüklerde dar olarak dokunan kolanlar özel olarak “çekipi” olarak adlandırılmaktadır”.⁷ “Kolanlar malzemesi iplik olan; bazen dokunmuş, bazen de elde örülmüş ip, bağ, kemer, kuşak, kulp olarak da ifade edilen dar dokuma ürünlerdir”.⁸

² Anonim-Söküm, 2019, 66.

³ Kayıpmaz-Kayıpmaz-Genç, 2022, 105.

⁴ Durul, 1977, 35.

⁵ Barışta, 2005, 221.

⁶ Atlıhan, 2017, 80.

⁷ Yalman, 1977, 461.

⁸ Atlıhan, 2012, 30.

Isparta Yalvaç'ta Tespit Edilen Kolan ve Çarpana Dokumalarının Teknik Özelliklerinin İncelenmesi

Çarpana dokuma ise; “kolan dokuma, kolan tezgâhı denilen yer tezgâhı kullanılarak yapılan dokuma iken çarpana dokuma çarpana adı verilen levhalar yardımı ile özel bir tezgâh gerektirmeden yapılan dokumadır”⁹ olarak bazı kaynaklarda tanımlanmaktadır.

“Çarpana tekniği ile dokumanın geçmişi çok eskiye dayanır. Hemen her dilde çarpana için bir sözcük bulunması bu tekniğin değişik yer ülkelerde birbirinden bağımsız olarak ortaya çıktığını göstermektedir”.¹⁰

“Bilinen en eski çarpana dokumasının, Ramses Kuşağı olarak adlandırılan, 342 levhacık ile dokunduğu tahminlenen bir eşarp olduğu düşünülmektedir”.¹¹

“Anadolu’da çarpanacılık İ.Ö. VIII. Yüzyıldan beri yapılmaktadır”¹² olarak bazı kaynaklarda tanımlanmaktadır.

Çarpana ve kolan dokumaları Yalvaç ve köylerde hayvanlarla eşya taşınmasında ve kadınların sırtlarında çocuk taşınması sırasında da kullanılmaktadır.

Kolan ve çarpana dokumaların kullanım alanları ise; “Günümüzde bu dokumalar kullanım yerlerine göre kaynaklarda bant, halk dilinde genellikle kolan, kuşak, kemer, bağ gibi isimler alır”.¹³

“İç Anadolu, Doğu Karadeniz, Orta Karadeniz, Akdeniz ve Doğu Anadolu v.b. yörelerde yapılan araştırmalar çeşitli çocuk bağlarından çadır bağlarına, erkek kadın giyiminden heybe, çuval v.b. gibi dokuma türlerin dışında hayvan koşumlarına kadar yayılan geniş bir alanda kullanıldığını ortaya koymaktadır”.¹⁴ Kolan ve çarpana dokumalar “gücü yerine kartların veya gücü çubuğunun kullanılması ve atkı ipliklerinin mekikle geçirilmesi nedeniyle mekikli dokumalar içinde yorumlanmaktadır”.¹⁵

Kolan dokumalar yapımında kullanılan araç ve tekniğe göre kartlı ya da kartsız olmak üzere iki gruba ayrılmaktadır. Bu iki gruba ilave olarak el ile yapılan örme kolan dokumalarda eklenmektedir. Çözümlü yüzü dokuma türleri arasında olan kolan dokumalar yer tezgâhı olarak bilinen tezgâhlarda dokunurken, çarpana dokumalar kart yardımı ile belli bir düzen ve numara sistemine göre yapılmaktadır.

Yörede yapılan alan araştırmasında üçüncü grup olarak karşımıza çıkan örme olarak adlandırılan kolan dokumaları ise yörede hem el ile örülerek hem de “Y” şeklinde “çatal ağaç” olarak isimlendirilen dal parçasına renkli ipler sabitlenip yine el ile örülerek dokuma yüzeyi oluşturulmaktadır. Enleri dar boyları istenilen uzunlukta yapılan dokumalar çeşitli kullanım amaçları için üretilmektedirler. Yörede bu dokumalara “yarma kolan veya yarma çarpana”¹⁶ adı verilmektedir. Kolan ve çarpana olarak yapılan dokumalar kadınlar tarafından dokunsa da örme şeklinde olanlar hem kadınlar hem de erkekler tarafından yapılmaktadır. Bu dokumalar çeşitli kullanım amaçları için üretilmektedir (Fotoğraf 1).

⁹ Sarıoğlu vd. 2005, 14.

¹⁰ Dölen, 1992, 288.

¹¹ Aytaç, 1982, .22

¹² Dölen, 1992, 288.

¹³ Atlıhan, 2017, 35.

¹⁴ Barışta, 2005, 221.

¹⁵ Sönmez, 1995, 65.

¹⁶ Görüşme, 2022.



Fotoğraf 1. Kolan ve Çarpana dokumaları, Fotoğraf: Emine Turan Koşucu, 2022, Yalvaç-Isparta.

Çalışma konusu olarak Yalvaç ve köylerinde geçmişte dokunan, günümüzde ise giderek önemini kaybetmiş ve çok az kişi tarafından yapımına devam edilen kolan ve çarpana dokumaları seçilmiştir. Yörede kolan özellikle daha çok kadınların ve erkeklerin giydikleri geleneksel kıyafetlerinin üstüne bağladıkları bel bağı ya da kuşak olarak kullandıkları en ölçüsü olarak dar, boy ölçüsü olarak ise dokuyucunun istediği uzunlukta ya da kullanım amacına göre değişen uzunlukta yapılan bir dokumadır. Çalışma alan araştırması yöntemi ve sözlü görüşme tekniği ile gerçekleştirilmiştir. Yörede kolan ve çarpana dokuma örnekleri; Yalvaç'a bağlı bulunan 30 köy ziyaret edilerek, Yalvaç merkez, Aşağıkaşıkara, Aşağıtırta, Sağır, Sücüllü, Körküler, Tokmacık, Yarikkaya, Yukarıtırta ve Yukarıkaşıkara köyleri olmak üzere toplam 9 köyde 50 örnek tespit edilmiştir. Çalışmada 4 kolan, 4 çarpana dokuması ve 2 el ile örme tekniğinde ulaşılan 10 örneğin teknik özelliklerine (ölçü, malzeme, dokuma tekniği, desen raporu, renk, motif ve kompozisyon v.b.), görselleri ile birlikte yer verilmiştir.

Yalvaç Kolan ve Çarpana Dokumacılığı

Günümüzde “Yalvaç şehir merkezinin 2-3 km doğusunda, kuruluşu M.Ö. 281-261 yıllarına kadar uzanan antik şehir kalıntıları mevcuttur.

Yörede “keçecilik, debbağlık, semercilik, demircilik, terzilik gibi zenaat kollarının asırlık geleneklerinin”¹⁷ sürdürülmesinin yanı sıra dokumacılığın da gelişim gösterdiği yerler arasında bulunmaktadır. Isparta ve çevresinde halı dokuması dışında kilim, kolan ve çarpana dokumaları da yapılmaktadır. Yalvaç ve köylerinde kolan ve çarpana dokumalarının günümüze kadar devamlılığının sağlanmasında ve taşınmasında etkili olan dokumayı geliştiren ve halen yapan Yörüklerdir. Dokumacılık yapıldığı yerin hem geleneksel kültürüne hem de dokumayı yapan kişilerin aile gelirine ve ekonomik büyümeye katkılarında biridir.

Yalvaç ve köylerinde kolan dokuması üç farklı teknikte yapılmaktadır. Bu teknikler; kartsız, kartlı çarpana ve örme şeklindedir. Yörede kolan ve çarpana dokuma örnekleri; Yalvaç merkez, Aşağıkaşıkara, Aşağıtırta, Sağır, Sücüllü, Körküler, Tokmacık, Yarikkaya, Yukarıtırta ve Yukarıkaşıkara köyleri olmak üzere toplam 9 köyde yapılan alan araştırmasında 50 örnek tespit edilmiştir.

Araştırma sırasında kolan ve çarpana dokumacılığının halen az kişi tarafından devam ettirildiği köyler olarak tespit edilen Aşağıkaşıkara, Aşağıtırta, Sağır, Sücüllü, Körküler, Tokmacık, Yukarıtırta, Yarikkaya ve Yukarıkaşıkara köyleri daha çok Sarıkeçili yörüklerinin yaşadığı yerleşim yerleridir. Yalvaç ve köylerinde dokumacılığın gelişmesinde önemli yere sahiptir. Kolan, çarpana ve örme şeklinde yapılan dokuma yörede “bağacak, örük”¹⁸ “yarma kolan, yarma çarpana”¹⁹ gibi isimler ile de bilinmektedir. Günümüzde bu dokuma, yörede çeşitli kullanım amaçları doğrultusunda az sayıda kişi tarafından üretilmektedir.

¹⁷ Köstüklü, 2010, 14.

¹⁸ Özdemir, Görüşme, 2022.

¹⁹ Çelik, Görüşme, 2022.

Kolan ve Çarpana Dokumacılığı Yapımında Kullanılan Araç, Gereçler ve Teknikler

Yalvaç ve köylerinde yapılan kolan dokumaları üç farklı teknikte yapılmaktadır. Bu teknikler için çeşitli malzeme, araç ve gereçler kullanılmaktadır.

Malzeme, Araç ve Gereçler

Yalvaç ve köylerinde tespit edilen kolan ve çarpana dokumaların yapımında; bıçak, çarpana kartı, çivi, gücü sopası, atkı ve çözüğü ipi, kirman, kılıç, mekik, makas ve tezgahın (iki adet ağaç kazık ya da iki adet demir çubuk) kullanıldığı belirlenmiştir.

Çarpana kartı: Çarpana dokumanın yapımında kullanılan gereçtir. Çarpana kartları şekil ve boyut bakımından yapıldıkları malzemelere göre farklılık göstermektedir. Çarpana dokumaların yapımında kullanılan deri, bronz ve kemikten oluşan levhalar üzerinde iki delikli, üç delikli, dört delikli, beş delikli, altı delikli, sekiz delikli, on delikli ve yuvalak (ortası delik) olan gereç kullanılmaktadır.

“Anadolu’da genellikle deve derisi, beygir derisi, camız derisi veya köseleden kesilen parçaların yanında, şimşir ağacından ve kavak ağacından çok ince levhalar kullanılmıştır”.²⁰ Yalvaç ve köylerinde çarpana dokumaların yapımında 4 delikli deri çarpana levhaları kullanıldığı görülmüştür (Fotoğraf 1).

Gücü sopası: Yörede gücü sopasına “ara ağacı”²¹ denilmektedir (Fotoğraf 6) .

Hammadde (İp): Yörede yapılan kolan dokumaların ilk örneklerinde koyun yünü ve keçi kılı kullanıldığı tespit edilmiştir. Yakın geçmişte ve günümüzde üretilen kolan, çarpana ve örme türündeki dokumaların yapımında sıkça hazır iplerin (orlon, sentetik yün) kullanıldığı belirlenmiştir.

Kirman: “Pamuk, yün gibi elyafın eğrilmesinde kullanılan, ortası şişkin, iki ucu sivri ve bunlardan biri çoğu kez çengelli ağaç araç, eğirmen, iğ”²² anlamına gelmektedir. Yörede bu alet kirman ismi ile bilinmektedir (Fotoğraf 2).

Kılıç: “Çözüğü gerildikten sonra ağızlık açmakta ve atkıya çözüğüler içine yerleştirmekte kullanılan, meşe ağacı gibi sert malzemeden elde edilen bir gereçtir. Anadolu’da kılıç yada çarpacak denilmektedir”²³ Yörede kılıç “tokuç, kepi” denilmektedir.²⁴ Aynı işlem için kullanılmaktadır (Fotoğraf 3).



Fotoğraf 2-3. Kirman aparatı, Mustafa Bıçaklı'nın evi, Yukarıkaşıkara köyü - Kılıç aparatı, Elmas Karademir'in evi, Yukarıtirtar köyü, Fotoğraf: Emine Turan Koşucu, 2022, Yalvaç-Isparta.

Mekik: “El veya otomatik dokuma tezgahlarında atkı veya argaç denilen ve enine olan iplikleri, uzunlamasına olan arışların arasından geçirmeye yarayan masuralı araç” şeklinde tanımlanmaktadır.²⁵

²⁰ Atlıhan, 2017, 27.

²¹ Karademir, Görüşme, 2022.

²² Eren, 1988, 684.

²³ Atlıhan, 2017, 38.

²⁴ Çarkaçı, Görüşme, 2022.

²⁵ Eren, 1988, 1002.

Yörede kolan dokumaların yapımında kullanılan bir gereçtir. Bu gereçe “melik imeleg” ismi verilmektedir.²⁶

Çatal ağaç: Örme örneklerin yapımında kullanılan dal ya da ağaç parçasından “Y” şeklinde yapılan gereçtir. Yörede bu gereç “çatal ağaç, çatal değnek”²⁷ olarak isimlendirilmektedir. Hem kadınlar hem erkekler tarafından kullanılmaktadır (Fotoğraf 4).



Fotoğraf 4. Çatal ağaç, Nuriye Sarıpınar’ın evi, Yarikkaya köyü, Fotoğraf: Emine Turan Koşucu, 2022, Yalvaç-Isparta.

Tezgah: Kolan dokumaları geçmişte yörede “kolan tezgahı” olarak adlandırılan iki demir çubuğun belli bir mesafe uzunluğunda yere çakılıp sabitlenmesi, yada bir çubuğun yere çakılıp çözümlerinin bir yere (sabit bir ağaca) bağlanmasıyla oluşturulmaktaydı. Günümüzde bu sistem hem kolan dokuma hem de çarpana dokuması için kullanılmaktadır (Fotoğraf 5).

Dokumaya Hazırlık ve Dokuma Tekniği

Yalvaç ve köylerinde dokumalar üç farklı teknikle ve malzeme ile yapılmaktadır. Dokumaların yapımında kullanılan teknik ve malzemeler hakkındaki bilgilere aşağıda yer verilmiştir.

Kolan Dokuma: Kolan dokumaların yapıma başlamadan önce ilk olarak çözümler ve atkı ipi ve renkleri belirlenmektedir. Dokuyucunun isteğine ve kullanım amacına göre dokumanın en ve boy ölçüsü ayarlanmaktadır. İstenilen uzunlukta iki adet ağaç kazık birbirine paralel gelecek şekilde yere çakılmaktadır.

Çakılan bu kazıklara belirlenen renkli çözümler iplikleri düzgün ve gergin olacak şekilde bağlanmaktadır. Yaz aylarında bu işlem dışarıda yapılırken kış aylarında evin bir odasında yapılmaktadır (Fotoğraf 5).

²⁶ Çelikli, Görüşme, 2022.

²⁷ Sarıpınar, Görüşme, 2022.

Isparta Yalvaç'ta Tespit Edilen Kolan ve Çarpına Dokumalarının Teknik Özelliklerinin İncelenmesi



Fotoğraf 5. Kolan tezgahı, Dokuyucu Nimet Gürbüz, Yukarıkaşıkara köyü, Fotoğraf: Emine Turan Koşucu, 2022, Yalvaç-Isparta.

Ev içinde uygun yerlerdeki eşyalara çözümleri bağlanarak dokuma işlemi gerçekleştirilmektedir. Çözüm iplerinin en ve boy uzunluğu yine dokuyucunun isteğine ve oda içindeki eşyaların arasındaki mesafeye göre ayarlanmaktadır. Çözüm çözme işlemi bittikten sonra çözüm tellerini birbirinden ayırmak için gücü görevini gören ve atkı ipinin atılmasını sağlayan küçük bir ağaç parçası çözüm ipleri arasında yerleştirilerek iki kez gücü örgüsü yapılmaktadır. Böylece ön ve arka teller birbirinden ayrılmaktadır. Yörede gücüye “urup” ismi verilmektedir²⁸ (Fotoğraf 6).



Fotoğraf 6. Gücü sopası ve gücü örgüsü, Dokuyucu Nimet Gürbüz, Yukarıkaşıkara köyü, Fotoğraf: Emine Turan Koşucu, 2022, Yalvaç-Isparta.

Çözüm ipleri arasında yerleştirilen bu ağaç parçasının döndürülmesiyle çözümler arasında bir açıklık meydana gelmektedir. Dokuma işleminde dokuyucu tarafından açılan ağızlıktan (çözüm aralığından) mekik vasıtasıyla atkı ipi geçirilir ve kılıç ile sıkıştırılır. Bu işlem dokuma bitine kadar tekrarlanmaktadır. Böylece dokuma yüzeyi oluşmaktadır (Fotoğraf 7-8).

²⁸ Karademir - Çelikli, Görüşme, 2022.



Fotoğraf 7-8. Kolan dokuma işlemi, Kılıç ile atkı iplerini sıkıştırma işlemi, Dokuyucu Nimet Gürbüz, Yukarıkaşıkara köyü, Fotoğraf: Emine Turan Koşucu, 2022, Yalvaç-Isparta.

Yörede tespit edilen kolan dokumaların ölçüleri değişmektedir. Bu dokumaların ölçüleri yaklaşık olarak en uzunluğu 2 cm ile 2,5 cm, boy uzunluğu 2 m ile 4,68 m, saçak uzunluğu ise 16 ile 65 cm arasındadır.

Çarpana Dokuma: Çarpana dokumalarının yapımına başlamadan önce ilk olarak çözü ve atkı ipi türü, renkleri ve dokumanın uygulamasında kullanılacak olan çarpana kartları belirlenmektedir. Yörede 4 delikli deri çarpana kartlarının kullanıldığı görülmüştür. Dokuyucunun isteğine göre çözü iplerinin uzunluğu ayarlanmaktadır. Yörede kolan dokumadaki yer tezgahı sistemi çarpana dokuması için de aynı şekilde meydana getirilmektedir. İki ağaç kazığın yada demir çubuğun belli mesafede yere çakılmasıyla oluşturulmaktadır.

Bu iki ağaç kazığa yada demir çubuğa seçilen her bir çözü ipi tek bir çarpana kartı deliğinden geçirilerek bu işlem sayı olarak belirlenen çarpana kartı deliklerinden bitene kadar devam etmektedir. Çarpana kartı deliğinden geçirilen çözü ipleri bu ağaç kazıklara yada demir çubuklara gergin bir şekilde bağlanmaktadır (Fotoğraf 9-10-11).



Fotoğraf 9-10-11. Çözü iplerini belirleme ve çarpana kartlarından geçirme işlemi, Dokuyucu Sümül Çarkacı, Körküler köyü, Fotoğraf: Emine Turan Koşucu, 2022, Yalvaç-Isparta.

Yörede çarpana kartları bazı dokumalar için tek olurken bazılarında çift olarak kullanılmaktadır. Yaklaşık bir dokuma için 13 yada 14 çarpana kartı kullanılarak dokuma yapılmaktadır. Bu sayı dokunacak desene göre değişir. Kart deliklerinden geçirilen çözü iplerinin gerginliği ve geçirilecek yönü düzgün bir şekilde olup olmadığı kontrol edilmektedir. Bu işlem sonrasında dokuyucunun kartları döndüremesiyle oluşan çözü aralığından atkı ipini geçirilmesiyle dokuma işlemine başlanmaktadır. Bu

Isparta Yalvaç'ta Tespit Edilen Kolan ve Çarpına Dokumalarının Teknik Özelliklerinin İncelenmesi

işlem istenilen dokuma uzunluğuna göre düzenli bir şekilde devam etmektedir. Böylece dokuma yüzeyi oluşmaktadır (Fotoğraf 12-13-14).



Fotoğraf 12-13-14. Çarpına dokuma işlemi, Kartları döndürme ve kılıç ile sıkıştırma işlemi, Dokuyucu Sümbül Çarkacı, Körküler köyü, Fotoğraf: Emine Turan Koşucu, 2022, Yalvaç-Isparta.

Yörede tespit edilen çarpına dokumaların ölçüleri değişmektedir. Bu dokumaların ölçüleri yaklaşık olarak en uzunluğu 2 cm ile 3,5 cm, boy uzunluğu 2 m ile 4,5 m, saçak uzunluğu ise 10 ile 40 cm arasındadır.

Örme: Örme olarak yapılan örnekler yörede hem kadınlar hemde erkekler tarafından üretilmektedir. Kolan ve çarpına dokumalardan sonra son dönem olarak el ile yapıldığı sözlü görüşmelerde ifade edilmektedir.²⁹ Bu örme işlemi hem el, ayak yardımı hemde bir “Y” şeklinde çatal ağaç denilen gereçle yapılmaktadır. Dokuyucu oturarak bu işlemi gerçekleştirmektedir. Örgünün boy uzunluğuna göre ipler ayarlanmaktadır. İpler ya ayak ucuna yada ağaç parçası ucuna sıkıca sarılmakta ve bağlanmaktadır (Fotoğraf 15-16).



Fotoğraf 15-16. Örme işlemi, Mustafa Bıçaklı, Yukarıkaşıkara köyü, Fotoğraf: Emine Turan Koşucu, 2022, Yalvaç-Isparta.

Parmak yardımı ile ipler bir sağdan bir soldan bir ortadan alınarak örme işlemi yapılmaktadır³⁰. Bu el ile örme örneklerinde genellikle dokumaların yüzeyleri aynı şekilde desenlendirilmiştir. İstenilen uzunluğa ulaşıncaya kadar bu işlem devam etmektedir (Fotoğraf 17-18).

²⁹ Bıçaklı, Görüşme, 2022.

³⁰ Göde, Görüşme, 2023.



Fotoğraf 17-18. El ile örme işlemi, Ayşe Göde, Körküler köyü, Fotoğraf: Emine Turan Koşucu, 2023, Yalvaç-Isparta.

Renk, Motif ve Kompozisyon Özellikleri

Renk: Yörede kolan, çarpana dokumalarında ve el ile örme örneklerinde kırmızı, siyah, lacivert, yeşil, beyaz, kahverengi, mor, turuncu, mavi ve sarı renklerin kullanıldığı görülmektedir. Tüm renkler karışık bir şekilde dokumaların sağ ve sol kenarlarında, zeminde ve motiflerde kullanılmaktadır. Yöredeki dokucular ellerinde bulunan ve elde kalan ipleri birleştirerek dokumaların yapımında değerlendirmişler. Bazı örneklerde doğal yün ipi ve keçi kılı orjinal renginde kullanıldığı da görülmüştür.

Motif: Dokumaların zemininde yörede adlandırılan; “eğri motifi, üç motifi, kesik motifi topak motifi”³¹ çarpana dokumalarında sıkça kullanılan motilerdir. Yine yörede adlandırılan; “kaz ayağı motifi”,³² “tavuk ayağı, yarma çarpana motifi”³³ ve “sultan yakası motifi”³⁴ örme şeklinde yapılan örneklerde kullanıldığı bilgisine ulaşılmıştır.

Kompozisyon: Dokumalarda desen kompozisyonu olarak genellikle tek bir motif seçilmiş ve bu motif dokumanın başlangıcından bitimine kadar dikine birbirini tekrar ederek desenlendirilmiştir. Dokumaların hem sağ hem sol kenarında ince tek renkten oluşan çizgilerde bu kompozisyona ilave edilmiştir.

Kullanım Alanları

Kolan, çarpana dokumaları ve örme şeklinde yapılan örnekler günlük kullanım aları için geçmişte kara çadır, topak ev, kazık bağı, kara çadır kenar süsü, heybe sapı, parzum sapı, hayvanların koşum takımlarında, dev eve atların baş kısımlarını süslemede, kadın ve erkek giyimliklerinde sıkça kullanıldığı gibi yörede de çeşitli kullanım alanlarına sahiptir. Yörede tespit edilen kolan ve çarpana dokumaları bele bağlamak için kuşak, önlük bağı, odun taşımada, fişek çantası, silah bağı, beşikte bebek bağlama, bel kuşağı ayrıca daha uzun olanlarını cenaze bağlamada, mezara ölü indirmek için ve çeyiz amaçlı olarak üretilmekte ve halen kullanılmaktadır. Çocuk taşımak için olanlarına “bağacak”, yük taşımak için kullanılanlarına “örük”³⁵ denilmektedir (Fotoğraf 19-20).

³¹ Çarkacı, Görüşme, 2022.

³² Bıçaklı, Görüşme, 2022.

³³ Sarıpınar, Görüşme, 2022.

³⁴ Karademir, Görüşme, 2022.

³⁵ Özdemir, Görüşme, 2023.

Isparta Yalvaç'ta Tespit Edilen Kolan ve Çarpına Dokumalarının Teknik Özelliklerinin İncelenmesi



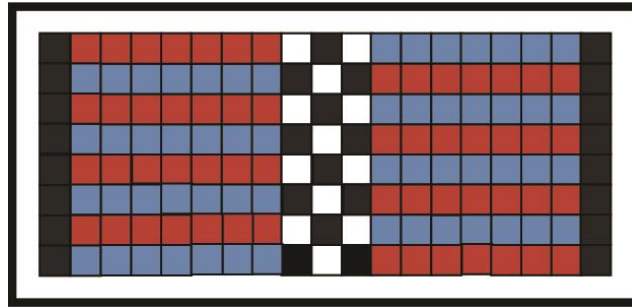
Fotoğraf 19-20. Bel bağı-kuşak, İncegül Çelik, Yarıkkaya köyü, Fotoğraf: Emine Turan Koşucu, 2022, Yalvaç-Isparta.

Tespit Edilen Örnekler

Örnek No: 1



Fotoğraf 21. Kolan dokuma, Aşağıkaşıkara köyü, Fotoğraf: Emine Turan Koşucu, 2022, Yalvaç-Isparta.



Çizim 1. Kolan dokuma desen raporu, Çizim: Emine Turan Koşucu, 2022.

İnceleme Tarihi: 22.10.2022

Dokumanın Türü: Kolan dokuma

Yöredeki Adı: Kolan, bağacak, örük

Bulunduğu Yer: Nimet Büyüksarı'nın evi, Aşağıkaşıkara köyü-Yalvaç

Dokuyucusu: Fatma Ala

Ölçüler: (En x Boy-Saçak): 2,5 cm x 3,35 m., saçak: 65 cm.

İp Türü: (Atkı-Çözüğü): Orlon ip

Dokuma Tekniği: Kolan dokuma

Desen Tekniği: İki yüzde desenleme.

Kullanım Alanı: Sırtta çocuk sarmak ve taşımak için.

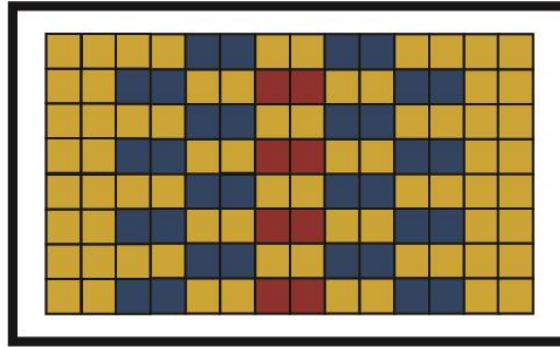
Kompozisyon, Motif ve Renk Özelliği: Ön ve arka yüzü aynı görülen dokumanın sağ, sol kenarında ve orta kısmında siyah renkten oluşan ince çizgiler yer almaktadır. Orta zemin üzerinde, bir mavi bir turuncu renkten oluşan yatay çizgiler, dokuma boyunca dikine birbirini tekrar ederek devam etmektedir. Dokumanın kenar kısımlarından sökülmeler başlamıştır. Dokumanın başlangıç ve bitiş kısmında bırakılan saçaklar saç örgüsü ile örülmüştür. Dokuma sağlam durumdadır.

Kaynak Kişi: Nimet Büyüksarı (Görüşme tarihi: 2022), 1966 Aşağıkaşşıkara köyü doğumlu, ev hanımı, ilkokul mezunu, Aşağıkaşşıkara köyü, Yalvaç.

Örnek No: 2



Fotoğraf 22. Kolan dokuma, Yarikkaya köyü, Fotoğraf: Emine Turan Koşucu, 2022, Yalvaç-Isparta.



Çizim 2. Kolan dokuma desen raporu, Çizim: Emine Turan Koşucu, 2022.

İnceleme Tarihi: 18.06.2022

Dokumanın Türü: Kolan dokuma

Yöredeki Adı: Kolan, bağacak, örük

Bulunduğu Yer: Nuriye Sarıpınar'ın evi, Yarikkaya köyü-Yalvaç

Dokuyucusu: Nuriye Sarıpınar

Ölçüler: (En x Boy-Saçak): 2 cm x 4,68 m., saçak: 32 cm.

İp Türü: (Atkı-Çözü): Orlon ip

Dokuma Tekniği: Kolan dokuma

Desen Tekniği: İki yüzde desenleme.

Kullanım Alanı: Kuşak, bele kuşak olarak bağlamak için, bel bağı, önlük bağı olarak.

Isparta Yalvaç'ta Tespit Edilen Kolan ve Çarpına Dokumalarının Teknik Özelliklerinin İncelenmesi

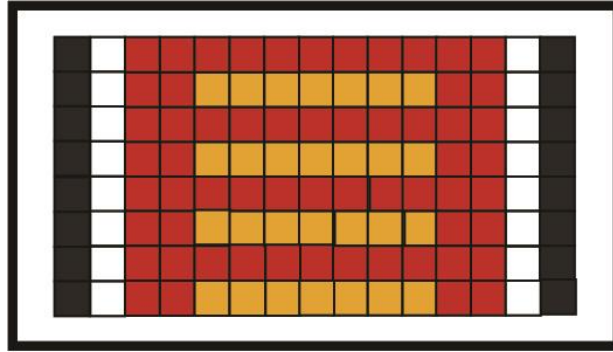
Kompozisyon, Motif ve Renk Özelliği: Ön ve arka yüzü aynı olan dokumanın orta sarı zemin üzerinde dıştan içe doğru mavi çizgiler, ortasında ise kırmızı kesikli çizgiler yer almaktadır. Dokumanın genel yüzeyi bu çizgilerden oluşmaktadır. Dokumanın başlangıç ve bitiş kısmında bırakılan saçaklar yörede “top örüm” olarak adlandırılan örgü ile örülmüştür. Dokuma sağlam durumdadır.

Kaynak Kişi: Nuriye Sarıpınar (Görüşme tarihi: 2022), 1972 doğumlu, ev hanımı, ilkokul mezunu, Yarıkkaya köyü, Yalvaç.

Örnek No: 3



Fotoğraf 23. Kolan dokuma, Aşağıktırtar köyü, Fotoğraf: Emine Turan Koşucu, 2022, Yalvaç-Isparta.



Çizim 3. Kolan dokuma desen raporu, Çizim: Emine Turan Koşucu, 2022.

İnceleme Tarihi: 22.10.2022

Dokumanın Türü: Kolan dokuma

Yöredeki Adı: Kolan, bağacak, örük

Bulunduğu Yer: Perihan Biner'in evi, Aşağıktırtar köyü-Yalvaç

Dokuyucusu: Emine Çoban

Ölçüler: (En x Boy-Saçak): 2,5 cm x 4,15 m., saçak: 45 cm.

İp Türü: (Atkı-Çözüğü): Orlon ip

Dokuma Tekniği: Kolan dokuma

Desen Tekniği: İki yüzde desenleme.

Kullanım Alanı: Sırtta çocuk sarmak ve taşımak için.

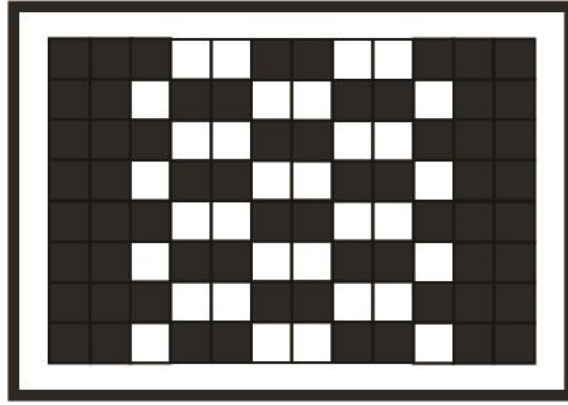
Kompozisyon, Motif ve Renk Özelliği: Ön ve arka yüzü aynı görülen dokumanın sağ, sol kenarında sarı renkten oluşan ince çizgiler yer almaktadır. Bu çizgilerin iç kısımlarında “keme dişi” olarak isimlendirilen motif bulunmaktadır. Orta kırmızı zemin üzerinde, sarı renkten oluşan yatay çizgiler, dokuma boyunca enine birbirini tekrar ederek devam etmektedir. Dokumanın başlangıç ve bitiş kısmında bırakılan saçaklar saç örgüsü ile örülmüştür. Dokuma sağlam durumdadır.

Kaynak Kişi: Perihan Biner (Görüşme tarihi: 2022), 1961 doğumlu, ilk okul mezunu, ev hanımı, Aşağıtirtar köyü, Yalvaç,

Örnek No: 4



Fotoğraf 24. Kolan dokuma, Yukarıtirtar köyü, Fotoğraf: Emine Turan Koşucu, 2022, Yalvaç-Isparta.



Çizim 4. Kolan dokuma desen raporu, Çizim: Emine Turan Koşucu, 2022.

İnceleme Tarihi: 22.10.2022

Dokumanın Türü: Kolan dokuma

Yöredeki Adı: Kolan, bağacak, örük

Bulunduğu Yer: Elmas Karademir'in evi, Yukarıtirtar köyü-Yalvaç

Dokuyucusu: Fatma Gökaslan

Ölçüler: (En x Boy-Saçak): 2,5 cm x 3,60 m., saçak: 53 cm.

İp Türü: (Atkı-Çözüğü): Yün ip

Dokuma Tekniği: Kolan dokuma

Desen Tekniği: İki yüzde desenleme.

Kullanım Alanı: Cenaze bağlamada ve mezara ölü indirmede kullanılmaktadır.

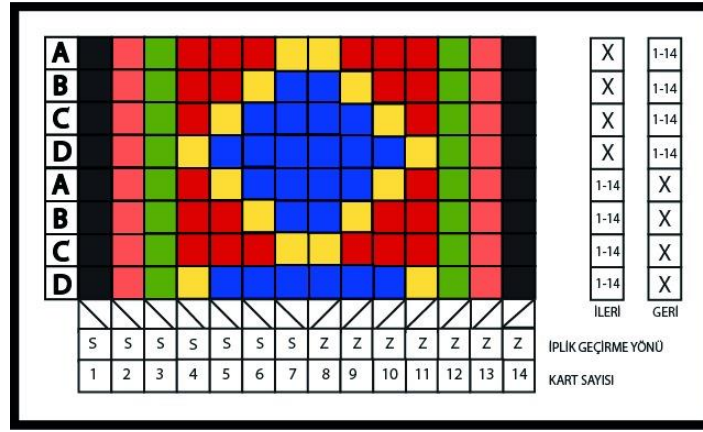
Kompozisyon, Motif ve Renk Özelliği: Ön ve arka yüzü aynı görülen dokumanın sağ, sol kenarında ve orta kısmında siyah renkten oluşan ince çizgiler yer almaktadır. Orta zemin üzerinde, bir siyah bir beyaz renkten oluşan kesikli yatay çizgiler, dokuma boyunca dikine birbirini tekrar ederek devam etmektedir. Dokumanın kenar kısımlarından sökülmeler başlamıştır. Dokumanın başlangıç ve bitiş kısmında bırakılan saçaklar “top örüm” saç örgüsü ile örülmüştür. Dokuma sağlam durumdadır.

Kaynak Kişi: Elmas Karademir (Görüşme tarihi: 2022), 1963 Yukarıtirtar köyü doğumlu, ev hanımı, ilkokul mezunu, Yukarıtirtar köyü, Yalvaç.

Örnek No: 5



Fotoğraf 25. Çarpana dokuma, Körküler köyü, Fotoğraf: Emine Turan Koşucu, 2022, Yalvaç-Isparta.



Çizim 5. Çarpana dokuma desen raporu, Çizim: Emine Turan Koşucu, 2022.

İnceleme Tarihi: 18.06.2022

Dokumanın Türü: Çarpana dokuma

Yöredeki Adı: Çarpana, bağacak, örük

Bulunduğu Yer: Sümbül Çarkacı'nın evi, Körküler köyü-Yalvaç

Dokuyucusu: Sümbül Çarkacı

Ölçüler: (En x Boy-Saçak): 2 cm x 2,13 m., saçak: 25 cm.

İp Türü: (Atkı-Çözüğü): Orlon ipi

Dokuma Tekniği: Çarpana (dört delikli deri çarpana kartları ile uygulama yapılmıştır).

Desen Tekniği: Tek yüzde desenleme.

Kullanım Alanı: Beşikte bebek bağlamak için,

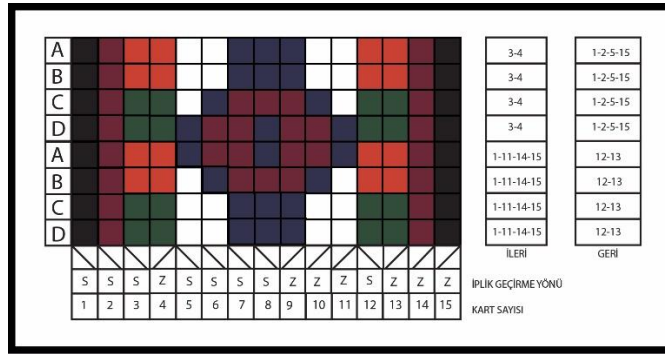
Kompozisyon, Motif ve Renk Özelliği: Dokumanın sağ ve sol kenarında, siyah, turuncu ve yeşil renklerden oluşan ince çizgiler yer almaktadır. Ortada mavi zeminde kırmızı ve sarı renkten oluşan motif dokuma boyunca dikine birbirini tekrar ederek devam etmektedir. Dokumanın iki ucunda bulunan saçaklar düz şekilde bırakılmıştır. Desen oluşturmak için çarpana kartlarından geçirilecek iplikler ilk 1-7 kartta S yönünden 8-14 kartta Z yönünde çözgü iplikleri geçirilir. Gerginliği sağlanan çarpana da 4 ileri 4 geri şeklinde simetri geçirme ile desen meydana getirilmektedir. Dokuyucu desenlendirme sırasında ileri ve geri hareketi yaparken sıra sayısını bozmuş olmasıyla, gereken desenin dışında desenler ortaya çıkmıştır.

Kaynak Kişi: Sümbül Çarkacı (Görüşme tarihi: 2022), 1941 Körküler köyü doğumlu, ev hanımı, ilkokul mezunu, Körküler köyü, Yalvaç.

Örnek No: 6



Fotoğraf 26. Çarpana dokuma, Yarıkkaya köyü, Fotoğraf: Emine Turan Koşucu, 2022, Yalvaç-Isparta.



Çizim 6. Çarpana dokuma desen raporu, Çizim: Emine Turan Koşucu, 2022.

İnceleme Tarihi: 18.06.2022

Dokumanın Türü: Çarpana dokuma

Yöredeki Adı: Çarpana, bağacak, örük

Bulunduğu Yer: Gülten Çelik'in evi, Yarıkkaya köyü-Yalvaç

Dokuyucusu: Bilinmiyor

Ölçüler: (En x Boy-Saçak): 3,5 cm x 4,5 m., saçak: 16 cm.

İp Türü: (Atkı-Çözüğü): Yün

Dokuma Tekniği: Çarpana dokuma

Desen Tekniği: Tek yüzde desenleme.

Kullanım Alanı: Kuşak olarak, bel bağı, yöresel kıyafetlerin üzerine düğünlerde kuşak olarak bele bağlamada.

Kompozisyon, Motif ve Renk Özelliği: Dokumanın sağ ve sol kenarında, siyah renklerden oluşan ince çizgiler yer almaktadır. Ortada lacivert, siyah, kırmızı ve beyaz renkten oluşan göz motifi dokuma boyunca dikine birbirini 'V' şeklinde tekrar ederek kenarında balıksırtı motifi ile birlikte dokuma boyunca devam etmektedir. Dokumanın iki ucunda bulunan saçaklar örülmüştür. Desen oluşturmak için çarpana kartlarından geçirilecek iplikler ilk 1-3-5-8-12 kartta S yönünden 4-9-11-13-15 kartta Z yönünde çözgü iplikleri geçirilir. Gerginliği sağlanan ilk 4'lü çarpana da 1-11-14-15 ileri 12-13 geri ikinci 4'lü çarpana da 3-4 ileri 1-2-5-15 geri şeklinde simetri geçirme ile desen meydana getirilmektedir. Dokuyucu desenlendirme sırasında ileri ve geri hareketi yaparken sıra sayısını bozmuş olmasıyla, gereken desenin dışında desenler ortaya çıkmıştır.

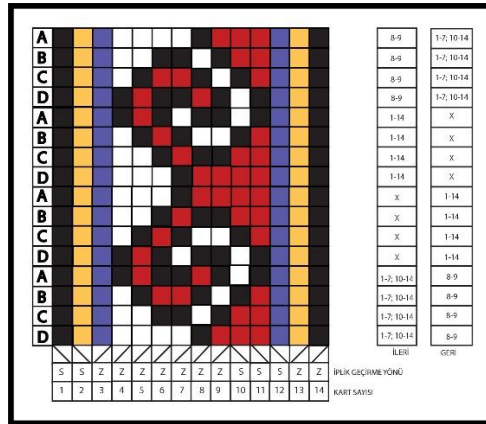
Isparta Yalvaç'ta Tespit Edilen Kolan ve Çarpana Dokumalarının Teknik Özelliklerinin İncelenmesi

Kaynak Kişi: Gülten Çelik (Görüşme tarihi: 2022), 1978 doğumlu, ev hanımı, ilkokul mezunu, Yarikkaya köyü, Yalvaç.

Örnek No: 7



Fotoğraf 27. Çarpana dokuma, Yukarıtırtar köyü, Fotoğraf: Emine Turan Koşucu, 2022, Yalvaç-Isparta.



Çizim 7. Çarpana dokuma desen raporu, Çizim: Emine Turan Koşucu, 2022.

İnceleme Tarihi: 22.10.2022

Dokumanın Türü: Çarpana dokuma

Yöredeki Adı: Çarpana, bağacak, örük

Bulunduğu Yer: Elmas Karademir'in evi, Yukarıtırtar köyü-Yalvaç

Dokuyucusu: Ayşe Karakoyun

Ölçüler: (En x Boy-Saçak): 2 cm x 3,60 m., saçak: 30 cm.

İp Türü: (Atkı-Çözüğü): Yün

Dokuma Tekniği: Çarpana dokuma

Desen Tekniği: Tek yüzde desenleme.

Kullanım Alanı: Bele kuşak olarak bağlamda, bel bağı, önlük bağı.

Kompozisyon, Motif ve Renk Özelliği: Dokumanın sağ ve sol kenarında dıştan içe doğru siyah, sarı ve mavi renkten oluşan ince çizgiler yer almaktadır. Orta kısımda bordo zemin üzerinde, krem renkle oluşturulan koçboynuzu motifini dokuma boyunca dikine birbirini tekrar ederek devam etmektedir. Dokumanın kenar kısımlarından sökülmeler başlamıştır. Dokumanın başlangıç ve bitiş kısmında bırakılan saçaklar saç örgüsü ile örülmüştür. Dokuma sağlam durumdadır. Desen oluşturmak için çarpana kartlarından geçirecek iplikler ilk 1-2-10-12 kartta S yönünden 3-9-11-13-14 kartta Z yönünde

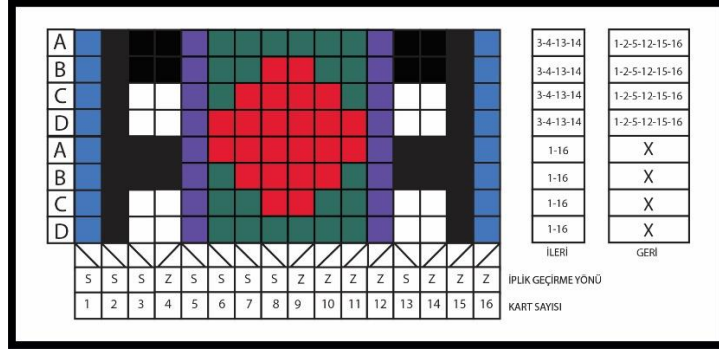
çözgü iplikleri geçirilir. Gerginliği sağlanan çarpana da ilk 4'lü 1-7-10-14 ileri 8-9 geri şeklinde ikinci 4'lüde 1-14 sadece geri üçüncü 4'lüde 1-14 sadece ileri dördüncü 4'lüde 8-9 ileri 1-7-10-14 geri karışık geçirme kıvrım desenli simetri oluşturma ile desen meydana getirilmektedir. Dokuyucu desenlendirme sırasında ileri ve geri hareketi yaparken sıra sayısını bozmuş olmasıyla, gereken desenin dışında desenler ortaya çıkmıştır.

Kaynak Kişi: Elmas Karademir (Görüşme tarihi: 2022), 1963 Yukarıtirtar köyü doğumlu, ev hanımı, ilkokul mezunu, Yukarıtirtar köyü, Yalvaç.

Örnek No: 8



Fotoğraf 28. Çarpana dokuma, Aşağıtirtar köyü, Fotoğraf: Emine Turan Koşucu, 2022, Yalvaç-Isparta.



Çizim 8. Çarpana dokuma desen raporu, Çizim: Emine Turan Koşucu, 2022.

İnceleme Tarihi: 22.10.2022

Dokumanın Türü: Çarpana dokuma

Yöredeki Adı: Çarpana, bağacak, örük

Bulunduğu Yer: Ayşe Çoban'ın evi, Aşağıtirtar köyü-Yalvaç

Dokuyucusu: Bilinmiyor

Ölçüler: (En x Boy-Saçak): 2 cm x 3,50 m., saçak: 25 cm.

İp Türü: (Atkı-Çözgü): Yün

Dokuma Tekniği: Çarpana dokuma

Desen Tekniği: Tek yüzde desenleme.

Kullanım Alanı: kuşak olarak, bel bağı, önlük bağı

Kompozisyon, Motif ve Renk Özelliği: Dokumanın sağ ve sol kenarında, mavi ve siyah renklerden oluşan ince çizgiler yer almaktadır. Ortada yeşil zeminde kırmızı ve mor renklerden oluşan göz motifi kenarında balıksırtı motifi ile birlikte dokuma boyunca dikine birbirini tekrar ederek devam etmektedir. Dokumanın iki ucunda bulunan saçaklar örülmüştür. Desen oluşturmak için çarpana kartlarından geçirilecek iplikler ilk 1-3-5-8-13 kartta S yönünden 4-9-12-14-16 kartta Z yönünde çözgü iplikleri geçirilir. Gerginliği sağlanan çözgü ilk 4'lü çarpana da 1-16 ileriye doğru hareket eder. Geriye doğru

Isparta Yalvaç'ta Tespit Edilen Kolan ve Çarpana Dokumalarının Teknik Özelliklerinin İncelenmesi

hareket ettirilmez. İkinci 4'lü çarpana da 3-4-13-14 ileri 1-2-5-12-15-16 geri şeklinde simetri geçirme ile desen meydana getirilmektedir. Dokuyucu desenlendirme sırasında ileri ve geri hareketi yaparken sıra sayısını bozmuş olmasıyla, gereken desenin dışında desenler ortaya çıkmıştır.

Kaynak Kişi: Ayşe Çoban (Görüşme tarihi: 2022), 1955 doğumlu, ev hanımı, ilkokul mezunu, Aşağıtirtar köyü, Yalvaç.

Örnek No: 9



Fotoğraf 29. Örme örneği, Yarıkkaya köyü, Fotoğraf: Emine Turan Koşucu, 2022, Yalvaç-Isparta.

İnceleme Tarihi: 18.06.2022

Dokumanın Türü: Örme

Yöredeki Adı: Çarpana, kolan, bağacak, örük, tutmaç

Bulunduğu Yer: Nuriye Sarıpınar'ın evi, Yarıkkaya köyü-Yalvaç

Dokuyucusu: Nuriye Sarıpınar

Ölçüler: (En x Boy-Saçak): 3 cm x 4,30 m., saçak: 15 cm.

İp Türü: Orlon ip

Dokuma Tekniği: Örme

Desen Tekniği: İpleri parmaklar vasıtasıyla bir önden bir arkadan alarak desen meydana getirilmektedir.

Kullanım Alanı: Kuşak olarak, ayrıca daha uzun olanlarını cenaze bağlamada ve mezara ölü indirmede kullanılmaktadır.

Kompozisyon, Motif ve Renk Özelliği: Ön ve arka yüzü aynı olan dokumanın yüzeyinde siyah, kırmızı, mavi renkte "V" şeklinde motifin dikine birbirini tekrar ederek sıralanmaktadır. Yörede bu şekle "tavukayağı, kazayağı" motifi ismi verilmektedir. Dokumanın genel yüzeyi bu motiften oluşmaktadır. Dokumanın başlangıç ve bitiş kısmında bırakılan saçaklar saç örgü ile örülmüştür. Dokuma sağlam durumdadır.

Kaynak Kişi: Nuriye Sarıpınar (Görüşme tarihi: 2022), 1972 doğumlu, ev hanımı, ilkokul mezunu, Yarıkkaya köyü, Yalvaç.

Örnek No: 10



Fotoğraf 30. Örme örneği, Yukarıkaşıkara köyü, Fotoğraf: Emine Turan Koşucu, 2022, Yalvaç-Isparta.

İnceleme Tarihi: 05.11.2022

Dokumanın Türü: Örme

Yöredeki Adı: Çarpana, bel çarpanası, bel kuşağı

Bulunduğu Yer: Mustafa Bıçaklı'nın evi, Yukarıkaşıkara köyü-Yalvaç

Dokuyucusu: Mustafa Bıçaklı

Ölçüler: (En x Boy-Saçak): 1,5 cm x 4 m., saçak: 18 cm.

İp Türü: Orlon ip

Dokuma Tekniği: Örme

Desen Tekniği: İpleri parmaklar vasıtasıyla bir önden bir arkadan alarak desen meydana getirilmektedir.

Kullanım Alanı: kuşak olarak, bel kuşağı.

Kompozisyon, Motif ve Renk Özelliği: Ön ve arka yüzü aynı olan dokumanın yüzeyinde sarı, pembe, mavi renkte "V" şeklinde motifin dikine birbirini tekrar ederek sıralanmaktadır. Yörede bu şekle "tavukayağı" motifi ismi verilmektedir. Dokumanın genel yüzeyi bu motiften oluşmaktadır. Dokumanın başlangıç ve bitiş kısmında saçaklar serbest şekilde bırakılmıştır. Dokuma sağlam durumdadır.

Kaynak Kişi: Mustafa Bıçaklı (Görüşme tarihi: 2022), 1955 doğumlu, çiftçi, ilkokul mezunu, Yukarıkaşıkara köyü, Yalvaç.

Sonuç

Yalvaç ve köylerinde halı, kilim, kolan ve çarpana dokumaları yapılmaktadır. Geçmişte yoğun olarak yapılan dokumacılık günümüzde çok az kişi tarafından gerçekleştirilmektedir. Çalışma konusunun ana temasını oluşturan Yalvaç kolan ve çarpana dokumalarının gelişim sürecini araştırmak için Yalvaç'a gidilmiş ve 30 köy içinden 9 köyde dokumaların mevcut olduğu saptanmıştır. Toplam 50 dokuma örneğine ulaşılmıştır. Bu örneklerden 15 tanesi kolan dokuma, 20 tanesi çarpana dokuma ve 15 tanesinin örme örneği olduğu tespit edilmiştir. Çalışmada benzer özelliklere sahip olduğu düşünülen 4 kolan dokuma, 4 çarpana dokuma ve 2 örme olan örneklerle birlikte yer verilmiştir. Kolan, çarpana dokuma ve örme şeklinde yapılan örnekler geçmiş yıllarda Aşağıkaşıkara, Aşağıturtar, Sağır, Sücüllü, Körküler, Tokmacık, Yarıkaya, Yukarıturtar ve Yukarıkaşıkara köylerinde yapılırken, günümüzde sadece yaygın olarak daha çok Körküler ve Yukarıkaşıkara köylerinde üretimine devam edildiği yapılan alan araştırmasında görülmüştür. En fazla örnek bu iki köyde bulunmuştur (Tablo 1).

Tablo 1. Yalvaç ve köylerde tespit edilen örneklerin yerleşim yerlerine göre dağılımı

Köyler	Kolan Dokuma	Çarpana Dokuma	Örme Örnek
Aşağıkaşıkara	1	-	-
Aşağıturtar	3	1	-
Sağır	-	-	2
Sücüllü	-	-	1
Körküler	1	10	1

İsparta Yalvaç'ta Tespit Edilen Kolan ve Çarpana Dokumalarının Teknik Özelliklerinin İncelenmesi

Tokmacık	1	-	-
Yarıkkaya	4	4	2
Yukarıtırtar	3	2	-
Yukarıkaşıkara	2	3	8
Toplam	15	20	15

Çizim 9. Yalvaç ve köylerde tespit edilen örneklerin yerleşim yerlerine göre dağılımı, Çizim: Emine Turan Koşucu, 2022.

Yalvaç ve köylerinde kolan, çarpana dokuma ve örme örneklerin bütün köylerde çeyiz olarak kullanılmasına rağmen sadece Körküler ve Yukarıkaşıkara köylerinde birkaç dokuyucu tarafından yapılması bu dokumaların gittikçe önemini kaybettiğini göstermektedir. Geçmişte bu örnekler çeyiz, bel bağı, kuşak, kemer, beşik bağı, önlük bağı, çocuk taşıma, odun vb. eşyaları taşıma da kullanıldığı öğrenilmiştir. Ayrıca sal dediğimiz iki tane ağacın üzerinden battaniyeye dokumayı sarıp cenazeyi bu iplerle sarıp düşmemesi için taşınması kolay olması açısından geçmişte bu şekilde kullanılırken artık bu fonksiyonunu kaybetmiştir. Yapılan sözlü görüşmelerde günümüzde sadece çeyiz ve süs amaçlı üretildiği ve satın alındığı bilgisine ulaşılmıştır. Kolan ve çarpana dokumaların ölçüleri birbirine yakinken, örme olan örneklerin ise daha kısa olduğu gözlemlenmiştir. Dokumaların maksimum ve minimum en uzunluğu 2 cm ile 4 cm, boy uzunluğu 2 m ile 4,68 m, saçak uzunluğu ise 10 cm ile 65 cm arasında değiştiği belirlenmiştir. Genellikle kolan, çarpana ve örme olarak tespit edilen örneklerin başlangıç ve bitiş kısımlarında bulunan saçakların uçlarının, bazı örneklerde serbest bırakıldığı, top örüm, saç örgüsü şeklinde örüldüğü, ponpon ve boncuklar ile süslendiği görülmüştür. Dokumaların yüzeyinde tek bir motifin seçildiği ve bu motifin tekrar edillerek kullanıldığı belirlenmiştir. Örnekler üzerinde seçilen motifler yörede “eğri motifi, üç motifi, kesik motifi topak motifi, kaz ayağı motifi, tavuk ayağı, yarma çarpana motifi ve sultan yakası motifi” olarak isimlendirilmektedir. Dokumalarda tek ve çift yüzde desenlendirme yapıldığı saptanmıştır. Geçmişte dokumaların yapımında koyun yünü, keçi kılı gibi malzemeler kullanılırken, artık hayvancılığın sayısal anlamda azalmasından dolayı için bunun yerine hazır olan malzemeler tercih edilmekte olup kolan, çarpana dokuma ve örmelerin yapımında orlon, sentetik yün ve merserize gibi malzemelerin kullanıldığı tespit edilmiştir.

“Türk sanatında gelenek kavramından anlaşılan genellikle halk kültüründen olan motiflerin eserlerde kullanılması şeklindedir. Sanatın ruhu ve özü değerlendirilmeden geçmiş döneme ait motifin günümüz tasarımlarında yer alması, bırakın o dönemi yansıtmayı tasarımı ve geleneği anlamadığımızın bir göstergesi olmuştur çoğu zaman. Bugün yapılan eserler geçmiş dönemlerin, ekollerin, üslupların tekrarı veya onların birleştirilmesinden oluşmaktadır”.³⁶

Bu geleneksel değerlerin unutulmaması ve yaşatılması için eğitim sisteminin içerisinde hem insani terapi anlamında rahatlatan hemde tek başına yapılabilecek bir uygulama noktası olmasından dolayı yeniden hayata geçirilmesi ve devam ettirilmesi önemlidir.

Teşekkür

Yazarlar bu çalışmada, 2021-2022 yıllarında Yalvaç ve köylerinde alan araştırması sürecinde yardımcı olan; Ayşe Çelikli'ye, Ayşe Çoban'a, Ayşe Göde'ye, Elmas Karademir'e, Emine Özdemir'e, Gülten Çelik'e, İncegül Çelik'e, Kadir Pekmezci'ye, Mustafa Bıçaklı'ya, Nimet Büyüksarı'ya, Nimet Gürbüz'e, Nuriye Sarıpınar'a, Perihan Biner'e Sümbül Çarkacı'ya, Teslime Çelik'e ve Tuğçe Turan'a vermiş olduğu bilgilerden ve yardımlardan dolayı teşekkürü bir borç bilirler.

³⁶ Genç-Tezcan, 2015, 148.

Kaynakça

- Atlıhan, Ş. (2017). Anadolu ve Topkapı Sarayı'ndan Çarpana Dokumalar, İstanbul: Marmara Üniversitesi Yayınları: 845, Marmara Üniversitesi Yayinevi.
- Atlıhan, Ş. (2012). Antalya ve Çevresinde Kolanlar Erişim Linki: <https://dergipark.org.tr/tr/download/article-file/275358>
- Aytaç, Ç. (1982). El Dokumacılığı, Ankara: Milli Eğitim Bakanlığı Yayınları: 966, Ders Kitapları Dizisi: 314, Türk Hava Kurumu Basımevi.
- Barışta, Ö. (2005). Kolan Dokumacılığı, Türkiye Cumhuriyeti Dönemi Halk Plastik Sanatları, Ankara: T.C. Kültür ve Turizm Bakanlığı Kütüphaneler ve Yayımlar Genel Müdürlüğü: 3045, Sanat Eserleri Dizisi: 452, Kozan Ofset Matbaacılık San. ve Tic. Ltd. Şti.
- Durul, Y. (1977). Yörük Kilimleri Niğde Yöresi, İstanbul: Ak Yayınları Türk Süsleme Sanatları Serisi: 6, Apa Ofset Matbaası.
- Dölen, E. (1992). Tekstil Tarihi, Dünyada ve Türkiye'de Tekstil Teknolojisinin ve Sanayinin Tarihsel Gelişimi, İstanbul: Marmara Üniversitesi Teknik Eğitim Fakültesi Yayınları No: 92/1, Matbaa Eğitimi Bölümü Yayın No: 6,
- Eren, H., vd. (1988). Türkçe Sözlük, Ankara: Atatürk Kültür, Dil ve Tarih Yüksek Kurumu, Türk Dil Kurumu Yayınları: 549, Sözlük Bilim ve Uygulama Kolu Yayınları: 1, Cilt 1-2.
- Genç, M., Tezcan, V. (2015). Gelenek ve Yenilik Kavramlarının Felsefi Tartışması Ekseninde Geleneksel Türk Sanatlarının Yeniden Düşünülmesi, Kalemişi Dergisi, Cilt 3, Sayı 6.
- Kayıpmaz, F., Kayıpmaz, N., Genç, M. (2022). Anadolu Türk Halı Kilim Kültürü, Ankara: Süleyman Demirel Üniversitesi Yayınları No: 117.
- Sarioğlu, H., vd. (2005). Dokuma I Çarpanalı Dokumalar, İstanbul: Özkaraca Matbaacılık.
- Sönmez, T. D. (1995). El Dokumacılığı ve Çarpana Dokuma, Ankara: Dizgi - Grafik - Baskı: T.H.K. Basımevi.
- Yalman, A. R. (1977). Cenupta Türkmen Oymakları II, Ankara: Kültür bakanlığı Yayınları: 256, Kültür Eserleri: 14.
- Hürmüzlü, Kortholt, B. (2019). El Sanatları, Soküm, Isparta'nın Somut Olmayan Kültürel Mirası, Ankara: Süleyman Demirel Üniversitesi Bilimsel Araştırma Projeler Birimi, Editör: Bilge Hürmüzlü, Desen Ofset San. ve Tic. A.Ş.

Görüşmeler (Kaynak Kişiler)

Ayşe Çelikli, 1967 doğumlu, ev hanımı, ilkokul mezunu, Yukarıtırtar köyü, Yalvaç.

Ayşe Çoban, 1955 doğumlu, ev hanımı, ilkokul mezunu, Aşağıtırtar köyü, Yalvaç.

Ayşe Göde, 1928 doğumlu, ev hanımı, Körküler köyü, Yalvaç.

Elmas Karademir, 1963 doğumlu, ev hanımı, ilkokul mezunu, Yukarıtırtar köyü, Yalvaç.

Emine Özdemir, 1959 doğumlu, Gökçehöyük köyü, Eğidir, Isparta.

Gülten Çelik, 1978 doğumlu, ev hanımı, ilkokul mezunu, Yarikkaya köyü, Yalvaç.

İncegül Çelik, 1976 doğumlu, ev hanımı, ilkokul mezunu, Yarikkaya köyü, Yalvaç.

Mustafa Bıçaklı, 1955 doğumlu, çiftçi, ilkokul mezunu, Yukarıkaşıkara köyü, Yalvaç.

Nimet Büyüksarı, 1966 doğumlu, ev hanımı, ilkokul mezunu, Aşağıkaşıkara köyü, Yalvaç.

Nimet Gürbüz, 1957 doğumlu, ev hanımı, ilkokul terk, Yukarıkaşıkara köyü, Yalvaç.

Nuriye Sarıpınar, 1972 doğumlu, ev hanımı, ilkokul mezunu, Yarikkaya köyü, Yalvaç.

Perihan Biner, 1961 doğumlu, ilkokul mezunu, ev hanımı, Aşağıtırtar köyü, Yalvaç.

Sümbül Çarkacı, 1941 doğumlu, ev hanımı, ilkokul mezunu, Körküler köyü, Yalvaç.

Teslime Çelik, 1950 doğumlu, ev hanım, ilkokul mezunu, Sağır köyü, Yalvaç.