

VİZE'DE (KIRKLARELİ) YERLEŞMENİN GELİŞİMİ*

(*Development of Settlement in Vize-Kırklareli*)

Doç. Dr. Mehmet Akif CEYLAN
Marmara Üniversitesi Fen Edebiyat Fakültesi Coğrafya Bölümü
maceylan@marmara.edu.tr

ÖZET

Vize, Kırklareli ilinde bir ilçenin yönetim görevini üstlenen küçük bir şehirdir. Makalede önce Vize'nin konumuna, kuruluş yerine ve kuruluşuna kısaca temas edilmiştir. Daha sonra yerleşmenin gelişimi dönemlere ayrılmış ve Cumhuriyet dönemi nispeten ayrıntılı bir şekilde ele alınmıştır. Bu son dönemde, yerleşmenin yatay ve dikey gelişimi, yapı malzemesi ve konut tipleri gibi özelliklere ağırlık verilmiştir.

Anahtar Kelimeler: Vize, Kırklareli, yerleşme.

ABSTRACT

Vize is a small city that has assumed the administrative function of a town in the Kırklareli province of Turkey. The paper first gives brief information about the location, place of establishment and establishment of Vize. Then, the development of the settlement is divided into specific periods, and the Republican period is dealt with in more details. The paper focuses on characteristics such as horizontal and vertical development and the types of construction materials and houses in this last period.

Key Words: Vize, Kırklareli, settlement.

GİRİŞ

Kırklareli iline bağlı bir ilçenin yönetim merkezi olan ve kuruluşu konusunda henüz kesin bir bilgi bulunmayan Vize (Bizye), MÖ 72'de Doğu Trakya Krallığı'nın kurulmasıyla başkent özelliği kazanmış ve bu statüsünü MS 44 yılına kadar korumuştur. Bu dönemde Vize, Trakya Krallığı'na 116 yıl başkentlik yapmıştır. Nitekim Strabon, Vize'nin Trak kabilelerinden Astlar'ın başkenti olduğundan bahsetmiş (Book VII,

* 17-18 Ekim 2008 tarihinde yapılan IV. Vize Tarih ve Kültür Sempozyumu'nda bildiri olarak sunulmuştur.

Fragments) ve bir diğerk antik coğrafyacı Plinius ise Vize'nin Trak krallarının ikamet ettiđi bir yer olduđunu anlatmıřtır (Sayar, 2005;41). Roma ve Bizans döneminde önemli bir řehir olan ve yönetim görevi üstlenen Vize'de MS 431'de piskoposluk kurulmuřtur.

Osmanlı döneminde, Vize, ilk önce, merkez kazası dâhil 10 kaza ve 1 nahiye bađlanarak, Dođu Trakya'yı İstanbul Bođazı'na kadar sınırları içine alan büyük bir sancak haline getirilmiřtir. Bu sancađın Karadeniz ve Marmara Denizi kıyılarında nispeten uzun sahilleri vardı. 1568'de Vize sancađı merkez ile beraber yine 10 kazadan oluřmaktadır. Bunlar Vize, Lüleburgaz, Kırklareli, Hasköy-Mahmut Pařa, Babaeski, Çorlu, Hayrabolu, Silivri, Hâssa-i İstanbul, Hâtun-ili ve Pınarhisar kazalarıdır. XVIII. yüzyılın ilk yarısında (1719-1752) düzenlenen İřkân Defterleri'ne göre, Osmanlı Devleti'nin Dođu Trakya topraklarında 3 sancak mevcuttur. Biri Vize, diđerleri Edirne (Pařa) ve Gelibolu sancaklarıdır. Aynı dönemde Vize sancađına bađlı kazalar Silivri, Eređli, Çorlu, Lüleburgaz, Babaeski, Hayrabolu, Pınarhisar ve Saray olmak üzere 8'dir. 1831'deki idari taksimatta Vize, Silistre eyaletine bađlı bir liva, 1842'de Edirne eyaleti dâhilinde bir sancaktır. 1867 tarihli Devlet Salnamesi'nde Vize, Lüleburgaz ma'a Saray-Vize adı altında, Edirne vilayetinin Tekirdađ sancađına bađlı bir kaza olarak görülür. Vize, 1879 Edirne Vilayeti Salnamesi'nde Kırklareli sancađına bađlı bir kazanın merkezi olarak geçer (Yarcı, 2005;163,164). Cumhuriyet döneminde ise Vize, Kırklareli iline bađlı aynı adla anılan bir ilçenin yönetim görevini üstlenmiřtir. Böylece Vize, MÖ 72'den bu yana farklı statülerde yönetim görevi üstlenmiř, hemen her dönemde önemli bir yerleřim birimi olarak varlıđını devam ettirmiřtir.

Makalede esas olarak Vize'de yerleřmenin geliřimi ele alınmıřtır. İlk önce Vize'nin konumu, kuruluř yeri ve kuruluřuna kısaca temas edilmiřtir. Daha sonra yerleřmenin geliřimi dönemlere ayrılmıř ve Cumhuriyet dönemi nispeten ayrıntılı bir řekilde ele alınmıřtır. Bu son dönemde, yerleřmenin yatay ve dikey geliřimi, yapı malzemesi ve konut tipleri gibi özelliklere ađırlık verilmiřtir.

Vize'nin Konumu: Vize, Anadolu'dan gelen yolların Balkanlar'a ve Avrupa'ya geçtiđi önemli bir havzada yer alır. Bu yollar İlkçađ'dan bugüne varlıđını korumuřtur. Nitekim Yarcı'ya göre, Vize, İlkçađ'da, İstanbul'dan Roma'ya uzanan askeri ana yolun yakınında idi. Aynı

VİZE'DE (KIRKLARELİ) YERLEŞMENİN GELİŞİMİ

dönemde, Belgrat-İstanbul askeri yolu, Vize'den gelen yolla İnceğiz'de birleşirdi (2005;162). Keza Halaçoğlu, Osmanlı yollarının İstanbul merkez olmak üzere Anadolu ve Rumeli'de üç kol halinde uzandığını, Rumeli cihetinde sağ kol İstanbul'dan Vize, Kırklareli, Pravadi, Karasu, Babadağı, İsakçı, Akkirman yolu ile Özi ve Kırım'a ulaştığını ifade eder (1995;165). Balkanlar'ın Osmanlı egemenliğinde olduğu bir dönemde bu yol şebekesi, Vize'nin etki sahasını genişletmiş ve gelişimine büyük katkı sağlamıştır. Fakat Balkan topraklarının ve özellikle Bulgaristan'ın kaybedilmesiyle birlikte bu yol da önemini kısmen yitirmiştir.

Cumhuriyet döneminde, Asya ve Avrupa kıtalarını bağlayan iki önemli karayolu Ergene Havzası'nın orta kesimini takip etmiştir. Bunlar D100 karayolu ile buna paralel uzanan E80 otoyoludur. Bu iki yolun dışında, havzanın kuzeyinde Çerkezköy, Saray, Vize, Pınarhisar, Kırklareli, Edirne istikametinde eski karayolu (D020) ile havzanın güneyinden İstanbul, Tekirdağ, Malkara, Keşan ve İpsala üzerinden Yunanistan'a ulaşan karayolu (D110) da diğer önemli ulaşım güzergâhlarını oluşturur. Demiryolu ise, İstanbul, Çerkezköy, Çorlu, Muratlı, Pehlivan köy doğrultusunda Ergene Havzası'ndan geçerek Edirne üzerinden Bulgaristan'a ulaşır. Ayrıca demiryolu, Alpulu'dan ayrılan bir hatla Kırklareli'ne bağlanır. Vize, Cumhuriyet döneminde şekillenen veya önem kazanan bu ana yolların biraz uzağında kalmıştır.

Bugün tali yolların kavşağında yer alan Vize, Saray ve Çerkezköy yoluyla İstanbul'a, Pınarhisar yoluyla Kırklareli'ne bağlanır. Vize, güneybatıda Ahmetbey üzerinden tali bir yolla D100 ve E80 (doğrudan henüz bağlantısı yoktur) karayoluna, yine tali bir yolla Karadeniz kıyısında yer alan Kıyıköy ile bağlantı sağlar. Vize, Kırklareli'ne 56 km, İstanbul'a 142 km, Saray'a 21 km, Pınarhisar'a 25 km, Lüleburgaz'a 55, Tekirdağ'a 83 km ve Kıyıköy'e 37 km uzaklıktadır. Kıyıköy, Karadeniz kıyısında Vize'nin iskelesi görevini de üstlenir.

Vize, topografya bakımından, Yıldız (Istranca) Dağları'nın güney eteğinden Ergene Havzası'nın taban kesimine geçişi teşkil eden bir sahada yer alır. Diğer bir ifadeyle farklı topografik sahaların kesiştiği bir yerde bulunur. Bu topografik özelliklerin yansımalarıyla da şehir, kısmen düz ve eğimli bir sahada gelişmiştir. Keza Yıldız Dağlarını takip eden Karadeniz havzasının su bölümü hattına nispeten yakın olmakla birlikte Vize, hidrografik anlamda Ergene ve dolayısıyla Ege Denizi havzasının

sınırları içinde kalır. Vize çevresinin sularını akaçlayan Vize Deresi* ile onun devamı Anadere, çok sayıda tali kolları aldıktan sonra Çiftlikköy yakınında Ergene Irmağı'na boşalır.

Topografik farklılığın etkisi arazi kullanımında da belirgin bir şekilde görülür. Toplam arazinin % 26.3'ü kuru tarıma, % 0.2'si sulu tarıma, % 0.5'i yetersiz sulu tarıma, % 0.1'i bahçe tarımına, % 1.5'i meraya ve % 66.5'i ormana ayrılır. Kalan arazinin % 4.2'sinde fundalık ve % 0.7'sinde de yerleşme vardır (Balcı Akova, 2002;117). Orman özellikle Yıldız Dağları'nda geniş yer tutar. Vize'nin güneyindeki verimli tarım arazilerinin varlığı da şehrin burada kurulmasında rol oynayan ana etkenlerden biridir. Bugün Trakya tarımının klasik bitkileri (buğday, ayçiçeği, pancar, mısır) geniş sahalar kaplar. Elde edilen tarım ürünleri şehrin ihtiyacını karşıladıktan sonra, fazlası başka yerlere ve özellikle İstanbul'a gönderilir. Orman ürünleri (kereste, odun, odun kömürü vd) için de aynı durum söz konusudur.

Vize'nin Yıldız Dağları kesiminde bazı madenler vardır. Osmanlı döneminde Karavize Köyü'nde bir demir madeni işletilmiş ve XVI. yüzyılda bu köyde (17 hane) yıllık 3000 akça gelir sağlanmıştır (Akçen, 2005;59). Çakıllı'da yaklaşık 50 bin ton rezervli manganez ile Sergen'de 2 milyon 500 bin m³ mermer de önemli zenginlik kaynakları arasındadır.

Vize'nin Kuruluş Yeri: Bu konuda daha önce bazı görüşler ifade edilmiştir. Bunlardan Ardel ve Tümertekin'e göre Vize, Eosen kalker kütlesinin bir mahmuz gibi çıkıntı yaptığı yerde, kütlenin üzerinde kurulmuştur. Yol, bu çıkıntının önünden geçmektedir. Vaktiyle müstahkem şehir, onu sıkı bir şekilde kontrol etmekteydi. Şehrin burada kuruluşunun sebeplerinden biri de, civardaki tepelere nazaran yükseklik dolayısıyla ufkun daha geniş olmasıdır. Sonradan kale kıymetini kaybedince şehir kalenin dışına çıkarak kalker kütlenin eteğinde gelişmiştir (1955;9). İzbırak, Vize'nin kuzeyinde Yıldız Dağları'nın 400-700 m'ye ulaşan sırtları ile güneyde dalgalı düzlüklerin bulunduğunu ve Vize'nin, Kırklareli-İstanbul karayolu boyunca, Yıldız Dağları'nın güneydoğuya doğru alçalan hafif tepelik bir yerinde yayılmış küçük bir şehir olduğunu kaydetmiştir (1984;318). Yücel, Vize'nin, İstanbul-Edirne

* Dere, 1/25000 ölçekli haritanın Kırklareli E19-c4 Paftası'nın 1960 baskısında Mağaralar, aynı haritanın 1975 baskısında ise Asmakayalar Deresi şeklinde kaydedilmiştir. Keza içinden geçtiği yerleşmeden dolayı Vize, bir zamanlar kenarında bulunan tabakhanelerden dolayı da Tabakhane deresi olarak da bahsedilir.

VİZE'DE (KIRKLARELİ) YERLEŞMENİN GELİŞİMİ

tarihi karayolunu kontrol altında tutan bir mahmuz üzerine yerleştiği görüşündedir (1987;53). İl Yıllığı'nda ise Vize'nin Eosen kalkerlerinden oluşan plato ile Neojen arazisinin meydana getirdiği bir penepenin birleşme çizgisi üzerinde kurulduğu belirtilir (1967;171).

Vize, Kurter'in 1983'te hazırladığı bir haritada Yıldız Dağları'nın yamacında aşınım artığı olarak gösterdiği Göztepe'nin (457 m) 7 km, Karakoçak (Karaköçek) Tepe'nin (392 m) 3 km güneybatısında, kalenin inşa edildiği Hisar Tepe (242 m) ile doğusundaki Çömlek (Çömlekçi) Tepe (214 m) etrafında kurulmuştur. Bu mevki Vize'nin ilk kuruluş yeridir. Fakat yerleşmenin ilk önce Hisar Tepe veya Çömlek Tepe'de kurulduğu konusu tartışmaya açıktır. Çünkü bu iki tepe de eski birer höyüktür. Dolayısıyla Vize, iki höyüğün, muhtemelen eski bir yerleşim sahasının da üzerinde kurulmuştur. Höyüklerde arkeolojik kazılar yapıldığında, elde edilecek maddi kültür belgelerinden konunun açıklığa kavuşacağı öngörülebilir. Fakat nispeten geniş alanlı bir kalenin varlığı ve çevreye hâkimiyeti, bugünkü Vize'nin ilk önce Hisar Tepe'de kurulduğu düşüncesini destekler niteliktedir.

Kalenin bulunduğu Hisar Tepe'nin güneyinde faylanmaya ve farklı aşınmaya bağlı olarak belirgin bir diklik mevcuttur. Yüzeyi genellikle güneybatıya doğru eğimli olan Hisar Tepe'nin batısında Vize Deresi, doğusunda ise Bulaca Deresi kabaca kuzeyden güneye doğru akış gösterir. Kısa boylu olan ve küçük bir vadi teşkil eden Bulaca Deresi ova sahasında Anadere'ye boşalır. Vize Deresi ise kalker kütlelerini nispeten dar ve derin (50-60 m) bir şekilde kazarak yer yer kanyon özellikleri taşıyan bir vadi oluşturur. Bu derin vadi, batı taraftan şehrin savunmasına doğal olarak katkı sağlar. Öte yandan Vize Deresi, batıda gelişen Namık Kemal ve Gazi mahallelerini şehrin diğer yerleşim sahasından da belirgin bir şekilde ayırır.

Vize'nin eski yerleşim sahası, kabaca kuzeyden güneye doğru uzanan eğimli yamaçlar üzerinde yer alır. Bu nedenle yerleşim sahasında 150-250 m arasında farklı yükselti değerlerine rastlanır. Şehirde en yüksek kademede Mehmet Akif, sonra Mimar Sinan, Namık Kemal, Evren ve Gazi, en alt kademede ise Devlet Mahallesi bulunur. Böylelikle yerleşim sahasında yaklaşık 100 m yükselti ve topografik farklılık söz konusudur. Nitekim Tuncel de Vize'nin iki kademeli bir şehir olduğunu söylemiştir (Balcı, 2001:325).

Şehrin ana eksenini oluşturan Atatürk (İstanbul) Caddesi*, şehirde eğimli ve düz alanların yanında genellikle Cumhuriyet öncesi ve sonrası yerleşim alanlarını da ayırır. Cumhuriyetin ilk yıllarında şehrin gelişimi, Atatürk Caddesi'nin güneyi ve güneydoğusunda uzanan nispeten alçak alüvyonlu düzlüklere yönelir. Bugün de yerleşmenin gelişimi aynı yönlerle doğrudur. Adı geçen cadde üzerinde bulunan Cumhuriyet (Çarşı, Hükümet) Meydanı'nda Kıyıköy, Saray, Pınarhisar ve Lüleburgaz'dan gelen yollar birleşir. Bu meydan yerleşim sahasının merkezi kesimini teşkil etmektedir.

Vize'nin Kuruluşu: Yörede ilk yerleşmelerin MÖ 3000-2500 yılları arasında Traklar'ın buraya yerleşmeleriyle başladığı sanılır. Çünkü Vize ve çevresi, Doğu Trakya tümülüslerinin en yoğun olduğu bölgelerin başında gelir. Nitekim 30'dan fazla tümülüs Vize çevresinde yer alır. Bu tümülüslerin önemli bir kısmı Trak krallarına, prenslerine, soylulara ve toplumun ileri gelenlerine aittir. Mansel (1938), tümülüslerin bazılarında kazılar yapmış ve önemli bilgilere ulaşmıştır.

Vize'nin yaklaşık 3 km kuzeydoğusundaki Karakoçak Tepe'de, eski bir yerleşmenin izlerine rastlanır. Belediyeler Yıllığı'nda, Vize'nin, Karakoçak Tepe'de ormanlarla çevrelenen yüksek bir mevkiye iken MÖ 400 yılında şimdiki yerine naklen tesis ve MS 500 yılında etrafına kaleler inşası suretiyle tahkim edildiği ileri sürülür (1933;592). Herhangi bir kaynak göstermeden verilen bu bilgi, Vize yakınında başka önemli yerleşmeleri ve kuruluşunun bunlarla ilgisini ihtimal dâhiline getirir.

Şehir içinde çok önemli iki höyük vardır. Bunlardan Çömlek Tepe Höyüğü'nün Tunç Çağı başlarından Roma döneminin sonlarına kadar kullanıldığına dair bulgular mevcuttur. Vize Höyüğü olarak bilinen ve kalenin de üzerinde bulunduğu eski yerleşim alanında ise, Roma-Bizans döneminden kalan tarihi kalıntılar dikkati çeker (Tarihi ve Doğal Değerleriyle Kırklareli, 2006;21).

Öztürk'e göre, Trak kavimlerinden bir kısmı ile İskitler MÖ VIII. yüzyılda bugünkü Vize'nin yerinde bir yerleşme kurmuşlardır. Trak kavimlerinden Astlar Vize'yi yurt edinmişlerdir. Yüksekçe bir tepe üzerine yerleşen Astlar kuzeyde Ast Dağı (Istranca) dolayında hüküm

* Caddenin batı kısmına Kırklareli Yolu (şosesi), doğu kısmına İstanbul Yolu veya Düzoza Caddesi gibi isimler de verilir. Yakın zamana kadar İstanbul olan cadde adı, Atatürk Caddesi şeklinde değiştirilmiştir.

VİZE'DE (KIRKLARELİ) YERLEŞMENİN GELİŞİMİ

sürmeye başlarlar. Tarihte bunlara serbest Traklar denir. Ziraatın yanında avcılık da yaparlardı. Kendilerine merkez olarak Vize'nin Hisar Tepe mevkiini seçmişler ve küçük bir prenslik kurmuşlardır. Tarihte Bizye olarak geçen ilk adı, Trak Kralı Byzas'ın ismine atfen verilmiştir. Doğu Trakya Krallığı MÖ 70'te Bizye/ Vize'yi başkent edinmiş ve şehir bütün Trakya'nın başkenti olmuştur. Başkent olma keyfiyeti Vize'yi şüphesiz geliştirmiştir. Bu özellikleriyle Vize, aslında mazisi zengin olan bir İlkçağ şehri özelliklerini taşımaktadır (1959;23-25).

Kısaca bugünkü sınırlı bilgilere göre, Vize'nin Traklar veya daha önceki bir dönemde kurulduğu söylenebilir. Nitekim Strabon'un Bizye'de Ast (Astae) krallarının ikametinden bahsetmesi (Book VII, Fragments), bunu doğrular niteliktedir. Fakat şehrin kuruluşu ve yakın çevrede bulunan yerleşmelerle bağlantısı, Karakoçak, Çömlek ve Hisar tepelerde yapılacak geniş çaplı arkeolojik kazılara ve elde edilecek belgelere bağlı olarak açıklığa kavuşacaktır.

YERLEŞMENİN GELİŞİM DÖNEMLERİ

Yerleşmenin gelişiminde, daha çok tarihi süreç, idari ve kültürel farklılıklar dikkate alınarak Trak, Roma, Bizans, Osmanlı ve Cumhuriyet dönemleri ayırt edilmiştir. Bu makalede, her biri ayrı bir çalışmayı oluşturacak genişlikte olan ve genellikle tarihi ve arkeolojik bilgi ve belgelerle ilişkilendirilen Trak, Roma, Bizans ve Osmanlı dönemine kronolojik bütünlük bağlamında kısaca değinilmiştir. Cumhuriyet dönemi ise makalenin esas konusunu oluşturur. 87 yılı kapsayan bu son dönemde, yerleşmenin yatay ve dikey gelişimi nispeten ayrıntılı bir şekilde, mahalle ölçeğinde istatistik verilerden, harita, uydu görüntüsü, coğrafi gözlem ve bilirkişilerden yararlanılarak ele alınmıştır. Ayrıca yapı malzemesi, binaların inşa tarihi ve kullanım amacı, konut tipleri ve yerleşmenin dokusal özellikleri gibi çeşitli konular hakkında da bilgiler verilmiştir.

Traklar Dönemi: Bu dönem şehrin kuruluşuyla başlar. Doğu Trakya Krallığı MÖ 70'te Vize'yi başkent yapmış ve bütün Trakya'nın başkenti olmuştur. Vize, tarihinin en parlak dönemini yaşamıştır. Doğu Trakya kralı Hisar Tepe'de bir kale inşa ettirmiştir (Karaçam, 1970;234). Bugün görülen ve esasları VI. asırda Jüstinyen (İustinianos I) tarafından yaptırılan kale, o dönemki yerleşmenin yeri, sınırları ve büyüklüğü konusunda bazı bilgiler vermektedir (Harita 1). Kale surları, savunmayı

VİZE'DE (KIRKLARELİ) YERLEŞMENİN GELİŞİMİ

parçalar ve diğer yapılara ait kalıntılar, yapılış döneminin ve tamiratların izlerini büyük ölçüde yansıtır (Fotoğraf 1). Kalenin herhangi bir geometrik şekle benzerliği belirlenememiştir.

Doğu Trakya Krallığı, ilk zamanlarda Roma İmparatorluğu'na yardımcı olmuş ve dost geçinmiştir. Bazı kaynaklar bu krallıktan Ordis (Odris) Krallığı olarak bahseder (İl Yılığ, 1967;185). Roma İmparatoru Klavudius (Claudius) MS 46'da bu krallığın bağımsızlığına son vermiştir.



Fotoğraf 1. İç Kale Kapısı (Mimar Sinan Mah.).

Özdoğan'a göre, şehrin Trak çekirdeğinin Hisar Tepe'de olduğu kuşkuludur. Kesin olmamakla birlikte, kalenin doğusundaki Çömlek Tepe'de olduğu düşünülür; ancak kanıtlanmamıştır. Burası, Mansel'in yaptığı sondaja göre doğal bir tepe değil; MÖ 3000 yıllarına, yani Tunç Çağı'na kadar inen bir höyüktür (2005;4). 1938'de bu tepede bazı kazılar yapılmış, büyük bir bina temeline ve sütun bakiyelerine rastlanmıştır. Fakat tepenin bazı kesimlerinde yerli kaya mostraları da gözlenir. Dolayısıyla nispeten geniş ve yüksek olan bu tepenin tamamen bir höyük olmadığı da söylenebilir.

Roma-Bizans Dönemi: Vize, MS 46'da Klavudius döneminde (MS 41-54) Roma egemenliğine girmesinden sonra gelişmesini sürdürmüştür. İmparator Trayanus (Traianus) döneminde (MS 98-117), imar edilmiş, surlar onarılmış ve önemli bir Roma şehri haline gelmiştir. Nitekim Vize surlarının Romalılar tarafından tamir edildiğine dair bir

kitabe (Edirne Müzesi'nde) bulunmuştur (Salman, 2000;36). Sayar, şehrin bugün görülen surlarının MS II. ve III. yüzyıllara, tiyatronun ise MS I. yüzyıla tarihlendiğini kaydeder (2005;44). Çömlek Tepe'nin güney eteğinde yer alan Vize tiyatrosu, 1995-1997 yılları arasında yapılan arkeolojik kazılar ile ortaya çıkarılmıştır. Türkiye Trakya'sında bugüne kadar bilinen tek Roma tiyatrosudur. Tiyatronun yönü güneyi gösterir. Orta büyüklükte kabul edilen tiyatronun 3 bin kadar izleyici kapasitesinin olduğu ileri sürülür (Tarihi ve Doğal Değerleriyle Kırklareli, 2006;30). Fakat yerinde yaptığımız gözlemlere göre, kapasitesi bu değer in çok altındadır.

Tiyatronun büyüklüğü ve mevkii, Roma dönemi Vizesi hakkında önemli bilgiler verir. Roma döneminde tiyatrolar bir şehir yerleşmesinde yapılırdı. Yani Vize'nin bu dönemde bir şehir yerleşmesi olduğu öğrenilir. Tiyatronun kapasitesi dikkate alındığında, Vize'de nüfusun 4-5 bin civarında olduğu söylenebilir. Tiyatro, şehrin doğu kesiminde idi. Vize, Roma döneminde batıda Vize Deresi, doğuda Bulaca Deresi ile güneyde bugünkü Atatürk Caddesi arasında nispeten geniş bir sahada yayılıyordu (Harita 2). Yerleşmenin bu sınırları, Bizans döneminde de pek değişmediği gözlenir. Bu bağlamda Dirimtekin, "Eski şehir Kale Mahallesi'nde idi. Fakat meydandaki eserler gösteriyor ki Vize'nin bir kısmı, eski devirlerde kale haricinde idi" şeklinde kaydeder. Aynı yazar, eski Hükümet Konağı'nın antik bir yapının harabeleri üzerine kurulduğunu da ifade eder (1963;20,25). Dolayısıyla şehirdeki bazı yapılar bu caddenin güneyinde yer alıyordu.

Bizans İmparatoru Jüstinyen devrinde (527-565) Vize, diğer Trakya şehir ve kasabaları gibi parlak bir dönem geçirmiş; surlar yeniden inşa edilmiştir (Öztürk, 1959; 28). Bizanslılar, İstanbul'a ön savunma kaleleri yaparlarken Vize Kalesi'ni de ele almışlardır. Tarihi belgelerde Vize adının ilk kez Bizanslılar tarafından bu dönemde kullanıldığı sanılır (Karaçam, 1970;235). Bizans döneminin bir diğer önemli eseri de Gazi Süleyman Paşa (Küçük Ayasofya) Camii'dir (Fotoğraf 2). Mimar Sinan (Kale) Mahallesi'nde iç ve dış surlar arasında yer alan bu bina, VI. yüzyılda Jüstinyen zamanında kilise olarak yapılmış, XIV. yüzyılın ikinci yarısında, fethi takiben camiye dönüştürülmüştür. Bugün cami olarak kullanılan yapı, Bizans döneminde yerleşim sahasının merkezi kesimini göstermesi bakımından önem taşır. Nitekim Eyice'nin, buraya; Büyük Cami veya Süleyman Paşa Camii de denilir. Bu hayli büyük ölçüde bir



Fotoğraf 2. Gazi Süleyman Paşa Camii (Mimar Sinan Mah.).

Osmanlı Dönemi: I. Murat döneminde Lala Şahin Paşa tarafından kuşatılan Vize Kalesi, bir ay kadar kısa bir sürede teslim olmuştur. 1368'de fethi takiben Vize, Rumeli Beylerbeyliği'ne bağlı bir sancak haline getirilmiştir (Öztürk, 1959;30). Eyice, Vize'nin ilk olarak 1368'de fethedildiğini, fakat az sonra yeniden Bizans idaresine geçtiğini ve bazı belgelere göre belki 1411-1413 yıllarında Musa Çelebi kuvvetleri tarafından bir daha alındığını ileri sürmektedir (1969;327). Bu önemli Trakya kalesi, kesin olarak 1453'te Türk idaresine geçmiştir.

Kanuni döneminin (1520-1566) başında Vize küçük bir kasaba durumundadır. 1528/1529 tarihli 370 nolu Tapu Tahrir Defteri'ne göre kasabada 12 mahalle, 272 hane ve 1360 nüfus mevcuttur (Tablo 1). Hanelerin 177'si Müslümanlara ve 95'i Gayr-ı Müslimlere aitti. Mahalle sayısının fazla olmasına karşılık, hane sayısı fazla değildi. Nitekim en fazla hanenin bulunduğu Mahalle-i Selahaddin'de bile hane sayısı 40'tı. Dolayısıyla mahalleler beş-altı sokaktan ibaretti. Ayrıca, bu mahallelerin kişi (Camii Şerif, Eyücek, Yenice dışında) adıyla anılmaları da dikkati çeken bir husustur.

Vize'de Kanuni döneminden bugüne yalnızca Seyit Kasım Mahallesi'nin yeri kesin olarak bilinir. Akçen'in verdiği bilgiye göre, Seyit Kasım'ın mutasarrıf olduğu Haydar Hane Zaviyesi ile Çiledar Derviş Zaviyesi'ne nefis-i Vize'de 20 muddluk yer tasarruf olunmuştur.

VİZE'DE (KIRKLARELİ) YERLEŞMENİN GELİŞİMİ

Senelik geliri 1000 akçadır (2005;71). Mahalle ve burada bulunan camii adını bu kişiden almıştır. Seyit Kasım Mahallesi, Vize'nin batısında, güneye doğru hafif eğimli bir topografya sathında bulunur. Adından anlaşılacağı üzere Türk döneminde zaviye olarak kurulan mahalle (bugün Gazi Mahallesi), yerleşmeye iki parçalı bir görünüm vermiştir.

Mahalle Adı	Hane	Nüfus	Mahalle Adı	Hane	Nüfus
Mahalle-i Cami	26	130	Mahalle-i Hacı Ali/Yörük Musa	16	80
Mahalle-i Hasan Bey	12	60	Mahalle-i Seyit Kasım	12	60
Mahalle-i Selahaddin	40	200	Mahalle-i Hacı Şadi	23	115
Mahalle-i Hayreddin	4	20	Mahalle-i Bucak	18	90
Mahalle-i Saruhanlı	10	50	Mahalle-i Yenice	6	30
Mahalle-i Boyacıhasan	10	50	Mahalle-i Cemaat-i Gebran	95	475
Toplam				272	1360

Kaynak: Bayraktar, 1971;14, 15.

Kanuni döneminde Vize'de Saruhanlı adında bir mahallenin varlığı da oldukça dikkati çeken bir husustur. Bilindiği gibi Saruhan, XIV. ve XV. yüzyılda bugünkü Manisa ve çevresinde egemen olan bir beyliktir. I. Murat ve Yıldırım Bayezit zamanında Anadolu'nun çeşitli yerlerinden ve bu arada Saruhan Beyliği'nden de gelen bazı Yörük grupları Serez, Filibe, Üsküp ve Trakya'ya yerleştirilir (Bayraktar, 1971;7). Vize'de Saruhanlı adında bir mahallenin varlığı, buraya da bir grup Saruhanlı Yörüğü'nün yerleştirildiğini gösterir. Keza Yörük Musa adındaki bir mahalle de, daha başka Yörüklerin olabileceğine işaret eder.

Tapu Kadastro Kuyûd-ı Kadîme Arşivi'ndeki 165 nolu Vize Sancağı Mufassal Tahrir Defteri'ne göre, 1568'de Vize'de 11 mahalle, 213 hane ve 1128 nüfus mevcuttur. Bu tarihte Cemaat-i Gebran'ın hane ve nüfus sayısı, Kanuni dönemine oranla belirgin bir şekilde azalmıştır. Aynı defterde nüfusun 23'ü dini görevli, 29'u esnaf ve sanatkâr, 15'i askeri sınıf mensubu, 5'i ziraat, 12'si diğer görevli, 3'ü hasta ve yaşlı, 126'sı vasıfsızlardan oluşur. Bunların toplam sayısı 213'tür (Özdeğer, 2005;121).

Evliya Çelebi, 1661/1662'de Sofya'dan İstanbul'a dönüşte Vize'ye uğramış ve burası hakkında bazı bilgiler vermiştir: Kalesi, yer yer harap olmuş, beşgen şeklinde bir kaya üzerindedir. Kale içinde 300 kiremitli ev, bir de Fatih camii vardır. Kubbeleri kurşunla kaplıdır. Özü eyaletinde sancak beyi merkezidir. ...Çeribaşısı, alaybeyi vardır. Sefer

sırasında 1500 askeri olur. 150 akçe payesi ile 150 köyü ile şerif kazadır. Şehirde kethüda-yeri, yeniçeri serdarı, kale dizdarı, 50 neferi, muhtesibi (vergi memuru), şehir voyvodası, şehir kethüdası, baş memuru, haraç ağası vardır. Reayası Yörük Müslümanlarıyla Bulgar ve Rumlardır. Evleri, kiremitli yüksek evlerdir. Kayalardan çıkan sular her evi sular. 12 mahallesi vardır. Bağ ve bahçesi çoktur (1984;492). Bu bilgilerden XVII. yüzyıl ortasında Vize’de 12 mahallede, 300 hane ve yaklaşık 1500 nüfusun bulunduğu, evlerin genellikle kale içinde toplandığı ve sancak merkezi “şerif bir kaza” olduğu öğrenilir.

Boué, Vize nüfusunu 5 bin olarak kaydeder (1840;521). Şemsettin Sami, Vize’de yaklaşık 4 bin nüfus, 3 camii, 2 tekke, birkaç dükkân, han, 6 tahta bıçkısı ve 1 yağhanenin bulunduğunu belirtir (1898;4712). Ali Cevad da, Vize, Edirne Vilayeti Kırklareli Sancağı’nda kaza merkezi bir kasabadır. Kasaba, Istranca Dağları’nda, Göztepe’nin eteğinde olup, vaktiyle gayet müstahkem kabul edilen zapt olmaz kalesi, üç adet camisi vardır, şeklinde kısa bilgi verir (1314;838).

Osmanlı Arşivi’ndeki 1844/1845’e ait Temettuat defterlerinden Vize’nin 4 mahalleden oluştuğu öğrenilir. Bu defterlerde Derun-ı Kale (Kaleiçi), Yenice Müslim, Seyit Kasım ve Manavlar mahallerinin adı geçmektedir. Buna göre Vize, biri kale içinde, biri kalenin yanında ve ikisi de Vize Deresi’nin batısında olmak üzere 4 mahalleye ayrılmıştır. Bunlardan Derun-ı Kale’de 90, Yenice Müslim’de 14, Seyit Kasım’da 54 ve Manavlar’da 26 Müslüman vergi hanesi kaydedilmiştir. Toplam Müslüman vergi hanesi 184’tür. Vergi hanesinin Derun-ı Kale ve Seyit Kasım’da fazla oluşu, bir bakıma mahallelerin önemini de yansıtır.

Osmanlı döneminde şehrin yerleşim sahası, Roma ve Bizans dönemine oranla biraz daha genişlemiş ve özellikle Vize Deresi’nin batı tarafında bulunan Seyit Kasım ve Manavlar mahalleleri eklenmiştir. Bunlardan Seyit Kasım Mahallesi, esasen okulu, muhtarlığı, çeşmesi, camii ve mezarlığı gibi çeşitli birimleriyle başlı başına bir yerleşmenin özelliklerine sahipti. Mahalle halkı tarafından 1962’de yeniden inşa edilen Fatma Hatun Mescidi’nin XVII. yüzyılın ilk yarısında yaptırılması buna işaret eder. Mescide adını veren hayırsever Fatma Hatun’un Gazi Süleyman Paşa Camii’nin haziyesinde bulunan mezar taşında 1642/1643 (H.1052) tarihi görülür ([Http://www.yesilvize.com](http://www.yesilvize.com)).

VİZE'DE (KIRKLARELİ) YERLEŞMENİN GELİŞİMİ

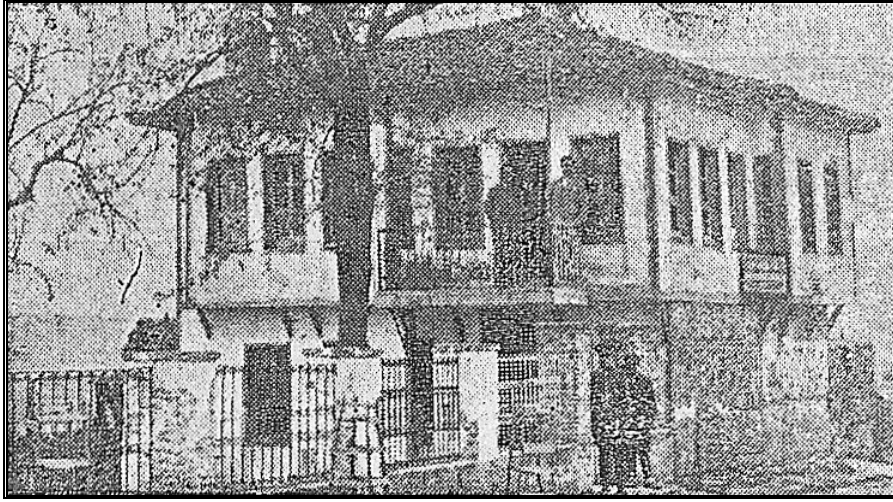
Seyit Kasım Mahallesi'nin 1 km kadar kuzeyinde kurulan Manavlar (Namık Kemal) Mahallesi de ayrı bir yerleşim çekirdeğini oluşturur. Mahallede, ne zaman ve kim tarafından inşa ettirildiği bilinmeyen yıkık vaziyetteki Sofu Bekir Ağa Camii vardır. Dört Oluk Camii ise yakın bir tarihte (1966'da) mahalle halkının katkılarıyla yaptırılmıştır. Bu camiler, mahallenin tarihi ve büyüklüğü hakkında fikir vermektedir. Mahallede Manav denilen halkın yanı sıra Bulgaristan göçmenleri ve Çingeneler de meskûndur.

Osmanlı döneminde, şehrin ilk ve büyük nüvesini teşkil eden Kale Mahallesi'ne, nispeten uzak mesafede yer alan Seyit Kasım ve Manavlar mahalleleri eklenmiştir. Böylece Vize'nin yerleşim sahası iki parçalı bir görünüm kazanmıştır. Bu iki mahallenin sınırları ve genel özelliklerinde fazla bir değişiklik olmadan, Cumhuriyet dönemine ve hatta biraz genişleyerek bugüne kadar gelmiştir.

Osmanlı döneminde Vize'de cami, mescit, han, kervansaray, bedesten, hamam, medrese, imarethane ve çeşme gibi birçok eserler yaptırılmıştır. Şehir işgallere kadar önemini ve canlılığını muhafaza etmiştir. Yapıların dağılışı dikkate alındığında; Kale (Mimar Sinan) Mahallesi'nin yerleşim sahasının merkezi kesimini teşkil ettiği anlaşılır. Hatta 1891/1892'de yeni Hükümet Konağı yüksekçe bir tepeye (Yarcı, 2005;177), Kale Mahallesi'nde surların içinde inşa edilmiştir. Fakat Mahmut Muhtar Paşa'nın Balkan Savaşları sırasında Bulgarların eline geçmesini önlemek için resmi ve bazı önemli binaları yıktırdığı söylenir. Savaştan sonra Hükümet Konağı olarak bugünkü Sebze ve Meyve Hali'nin olduğu yerde bulunan bir bina kullanılmaya başlanır. Osmanlı Arşivi'ndeki 14 Mart 1918 tarihli, "kira için gerekli havalenin gönderilmesi" ni konu edinen bir belgeden; bir ara kiralık bir binanın da Hükümet Konağı olarak kullanıldığı öğrenilir.

Osmanlı Arşivi'ndeki 20 Eylül 1904 tarihli başka bir belgede; "yangından zarar gören Vize Belediye Dairesi ile evrak mahzeninin halkın yardımıyla yeniden inşa edilip resmi açılışının yapıldığı" belirtilir. Belediye binası, Mimar Sinan Mahallesi'nde Atatürk (Eres) İlköğretim Okulu'nun olduğu yerde idi (Fotoğraf 3). Bu bina, bir süre Hükümet Konağı, 1928'den 1963'te yıkılincaya kadar da okul olarak kullanılır ([Http://www.vizeaturk.com](http://www.vizeaturk.com)).

Vize tarihinde XIX. yüzyılın ilk yarısında, yaklaşık yüzyıl devam eden işgaller dönemi başlar. Uzun bir huzur döneminden sonra Vize, 1828-1829 Osmanlı-Rus Savaşı ve onu izleyen işgalden çok etkilenir. Keza 93 Harbi'nin (1877-1878) kaybedilmesini takiben Yeşilköy'e kadar ilerleyen Ruslar, Vize ve çevresini de işgal etmiş, Kırklareli Bulgar Prenslığı'ne bırakılmış ve bu yerler, 13 Temmuz 1878'de imzalanan Berlin Antlaşması ile geri alınmıştır (Yarı, 2005;219). Vize, 93 Harbi sırasında bir yıl kadar işgal altında kalmıştır. Balkan Savaşları sırasında (1912-1913) Vize Bulgar işgaline uğramıştır. Bu savaşın sonunda yapılan anlaşma ile yaklaşık 100 bin kadar Bulgar, Doğu Trakya'dan göç etmiş, böylelikle Vize ve çevresinde bulunan Bulgar nüfusun hemen tamamı da ayrılmıştır. Kurtuluş Savaşı sırasında 27 Temmuz 1920'de Yunan işgaline uğrayan Vize, 2 Kasım 1922'de işgalden kurtarılmıştır. Bu savaş döneminde Vize, iki yıldan biraz fazla Yunan işgalinde kalmıştır.



Fotoğraf 3. Vize Belediye Dairesi (1930'lu yıllar).

Oldukça uzun bir süreyi kapsayan ve birçok kez tekrarlanan işgaller, Vize'nin nüfusu, yerleşmesi ve ekonomik gelişmesini olumsuz yönde etkilemiş; şehrin gelişim sürecinde önemli bir kırılma noktasını teşkil etmiştir. Yaşanan işgaller, göçler ve ülke sınırlarının yeniden belirlenmesi, şehrin kimliğini ve toplumsal dokusunu da büyük ölçüde değiştirmiştir. Bu süreci takiben 1920'lerde bakımsız küçük bir kasabaya dönüşen Vize, Cumhuriyetin kurulmasıyla birlikte yeniden gelişmeye

VİZE'DE (KIRKLARELİ) YERLEŞMENİN GELİŞİMİ

başlamış ve bugünkü görünümü ile de bir Cumhuriyet dönemi yerleşmesi karakterini kazanmıştır.

CUMHURİYET DÖNEMİ

Bilindiği üzere nüfus ve yerleşmenin gelişimi arasında sıkı bir ilişki söz konusudur. Bu bağlamda Vize'de nüfusun gelişimine kısaca temas edilmesi faydalı görülmüştür.

Cumhuriyet döneminde Vize'nin nüfusu 1927'de 3046, 1935'te 6303, 1940'ta 5333, 1945'te 4900, 1950'de 4896, 1955'te 5882, 1960'ta 6196, 1965'te 6998, 1970'te 6766, 1975'te 8203, 1980'de 9730, 1985'te 10082, 1990'da 10518 ve 2000'de 10628 olarak sayılmıştır. Türkiye İstatistik Kurumu'nun Adrese Dayalı Nüfus Kayıt Sistemi'nin 2008 yılı sonuçlarına göre 11.966, Merkez Sağlık Ocağı ETF kayıtlarına göre de 2008 nüfusu 11008 olarak tespit edilmiştir.

Vize'de 1927-1940 yılları arasında nüfusun hızlı bir şekilde arttığı görülür. Bu dönemde Vize önemli miktarda göç almıştır. 1774'te Rusya ile imzalanan Küçük Kaynarca Antlaşması'nı takiben Balkanlar'daki Müslüman halk, can ve mal güvenliği azaldığı için göç etme çabasına girmiştir. Ülkemizde göçmenlerin önemli iskân yerlerinden biri de Vize olmuştur. Köy Hizmetleri Kırklareli İl Müdürlüğü'nün kayıtlarına göre; Bulgaristan ve (eski) Yugoslavya göçmeni olarak 1915'te 537, 1925'te 313, 1935'te 1417, 1955'te 34, 1956'da 29, 1957'de 44, 1958'de 3, 1962'de 7, 1963'te 14, 1970'te 41, 1971'de 54, 1974'te 17 ve 1978'de 104 (toplam 2614) kişi Vize'de iskân edilmiştir (Balcı, 2001;158-169). Kayabölen, 1934'e kadar Romanya'dan 403 kişi, Yugoslavya'dan 46 kişi ve Bulgaristan'dan 1187 kişinin göçmen olarak Vize'ye yerleştirildiğini belirtir (1943;10). Bu göçmenlerin büyük bir kısmı, Devletin verdiği arazi ve ev inşa yardımıyla şehrin güneydoğusundaki düzlük alana yerleştirilir. Böylelikle Muhacir Mahallesi adı verilen yeni bir yerleşme nüvesi meydana gelir.

Şehrin nüfus gelişiminde, II. Dünya Savaşı'nın da olumsuz etkileri söz konusudur. 1935, 1940, 1945, 1950 sayımlarında görülen değişimler, genellikle askeri birliklerin nüfus sayısı ve cinsiyet oranı üzerine yaptığı etkilerden ileri gelir (İl Yıllığı, 1967;172). Örneğin Vize'de 1935'te 6303 olan nüfusun 2391'i kadın, 3912'si erkektir. Aradaki fark 1521'dir. Buna göre Vize'de 1935'te yaklaşık 1500 kadar

asker nüfusun olduğu anlaşılır. Diğer bir etki de iç göçlerle ilgilidir. Çünkü II. Dünya Savaşı sırasında Trakya'da sınırlarımıza kadar gelen Alman tehdidi nedeniyle Vize'den Eskişehir, Kütahya, Kayseri, Bursa vs illere göçler olmuştur (Arslan, 1973;14). 1941'de başlayan bu göçlerin boyutuyla ilgili detaylı bilgilere ulaşamamıştır.

Vize nüfusu 1950-1980 döneminde 4896'dan 9730'a yükselmiş ve bu dönemde önemli bir artış meydana gelmiştir. Buna karşılık 1985-2008 döneminde, nüfus artışı oldukça düşük oranda gerçekleşmiştir. Sözü edilen 23 yılda şehrin nüfusu yalnızca 926 kişi artmıştır. Dolayısıyla Vize 1985'ten bu yana önemli bir göç almamış ve hatta bir miktar göç vermiştir.

Şehirde 2008 nüfusunun dağılışı incelendiğinde; nüfusun belirli mahallelerde yoğunluk kazanma eğiliminde olduğu dikkati çeker (Tablo 2). Nitekim 2008'de nüfusun % 38.5'i Devlet ve % 23.9'u Evren mahallelerinde ikamet etmektedir. Buna göre bu iki mahallede toplam nüfusun % 62.4'ü, başka bir ifade ile on kişiden altısı yaşamaktadır. Öte taraftan 1997'de bu iki mahallenin toplam nüfusu 5051 olup, şehir nüfusunun % 56.1'ni oluşturuyordu. Bu dönemde adı geçen iki mahallenin göç aldığı, şehir nüfusu içindeki ağırlığının arttığı ve bunların şehirde yeni gelişme alanlarını temsil ettiği anlaşılır. Gazi (% 26.5) ve Mehmet Akif (% 9.8) mahallelerinin nüfusunda da bir miktar artış söz konusudur. Fakat Mimar Sinan (% -15.4) ve Namık Kemal (% -4.7) mahallelerinin nüfusunda ise mutlak anlamda bir azalmanın olduğu ve bu mahallelerin göç verdiği görülür.

Mahallenin Adı	1997 Yılı		Mahallenin Adı	2008 Yılı	
	Hane	Nüfus		Hane	Nüfus
Devlet	758	2921	Devlet	1317	4240
Evren	576	2130	Evren	847	2635
Gazi	307	1146	Gazi	450	1450
Mehmet Akif	212	840	Mehmet Akif	266	922
Mimar Sinan	236	1046	Mimar Sinan	300	885
Namık Kemal	244	919	Namık Kemal	247	876
Toplam	2333	9002	Toplam	3427	11008

Kaynak: Vize Merkez Sağlık Ocağı ETF Kayıtları

VİZE'DE (KIRKLARELİ) YERLEŞMENİN GELİŞİMİ

Diğer yandan 1997-2008 yılı nüfusu mahalle ölçeğinde mukayese edildiğinde; Vize'de eski yerleşim alanlarından yeni yerleşim alanlarına, yüksek, eğimli yerlerden, alçak ve düz alanlara doğru şehir içinde önemli bir nüfus hareketinin olduğu anlaşılır. Esasen Cumhuriyet döneminde şehrin eski ve yüksek yerleşim alanlarından alçak ve yeni yerleşim alanlarına doğru gözlenen bu yer değişme olayı, böylece sayısal olarak da ortaya konulur.

Yerleşmenin Gelişimi

Cumhuriyet döneminde yerleşmenin gelişmesi yatay ve dikey yönde olmak üzere iki kısma ayrılarak incelenmiştir. Bundan başka yapı malzemesi, binaların inşa tarihi ve kullanma amacı ile konut tiplerine de kısaca temas edilmiştir.

Yerleşmenin Yatay Gelişimi: Cumhuriyetin ilk yıllarında şehir, Atatürk Caddesi boyunca ve özellikle Cumhuriyet Meydanı etrafında gelişme göstermiştir. Gelişimde resmi binaların burada inşa edilmesinin önemli bir rolü vardır. Meydanın güney kenarında Trakya Genel Müfettişi Kazım Dirik'in desteği ile 1930'ların ortasında Halkevi Binası yaptırılır. Bina, 1950'den sonra Hükümet Konağı olarak kullanılır (Fotoğraf 4). Daha sonra, Mimar Sinan Mahallesi'nde bulunan Belediye binası da, Hükümet Konağı'nın yanında, Başkan Mehmet Ali Ersoy zamanında (1942-1950) temeli atılan ve Başkan Remzi Aykut zamanında (1952-1957) tamamlanan bugünkü binasına taşınır. Bu iki önemli idari binanın konumu, şehrin gelişme yönüyle ilgili önemli bir işaret verir. Fakat Cumhuriyetin ilk yıllarında yerleşmenin güney sınırını, Atatürk Caddesi büyük ölçüde belirler. Birkaç bina dışında caddenin güneyinde henüz bir yapılaşma mevcut değildir.

Cumhuriyetin ilk yıllarında yaşanan diğer önemli bir gelişme de, şehrin güneydoğu kesiminde, düz bir alanda, Balkan göçmenlerinin iskân edilmesidir. 1934'te inşasına başlanan ve Muhacir Mahallesi adı verilen bu ilk planlı yerleşim sahası (yaklaşık 60 hane), şehrin daha sonraki gelişimini ve yönünü büyük ölçüde etkilemiştir (Fotoğraf 5). Başlangıçta şehirden biraz uzakta bulunan mahalle, 1970'lerde kuzeyde yer alan Bulaca (Evren) Mahallesi'yle birleşmiş ve 1980'lerden sonra da özellikle batıya doğru genişlemiştir.



Fotoğraf 4. Cumhuriyet Meydanı'nda eski Hükümet Konağı.



Fotoğraf 5. Önde Cumhuriyet Meydanı, arkada Muhacir Mah. (1935'ler).

Muhacir Mahallesi, şehirde diğer mahallelerden farklı olarak, rölyef bakımından tepe veya yamaçta değil; ova sahasında gelişmiştir. Böylece yerleşme kuzeyde bulunan yüksek alanlardan, güneydeki düz ve alçak alanlara doğru yer değiştirmeye başlamıştır. Bu konuya temas eden Eyice'ye göre; büyük bir hızla değişen bu küçük kasaba, esas eski yerini bırakarak, kasabanın dışındaki az meyilli bir yamaca yayılmıştır. Balkan Savaşı sırasında başlayan bu yayılış, 1935 yılı göçmenlerinin iskânı ile de genişlemiş ve nihayet son yıllarda eski şehrin tamamen terkine yol

VİZE'DE (KIRKLARELİ) YERLEŞMENİN GELİŞİMİ

açmıştır. Eski şehir 1961'de hemen hemen tamamen boşalmış bir halde olduğundan, buradaki Bizans ve Türk devirlerine ait eski eserler de harap olmaya mahkûmdu (1969;326,327). İl Yıllığı'nda ise, eski yerleşme sahası olan Kale ve Bulaca mahallelerinin inşaat bakımından elverişli görülmediğinden dolayı şehrin yeni plana göre güneye kaydırılmaya çalışıldığına değinilir (1967;172). Şüphesiz bu durum günümüzde de devam etmektedir.

Yerleşmenin zamanla güneye doğru gelişmesi sonucu, eskiden Kale civarında yoğunlaşan yönetim, ticaret vb. fonksiyonlar, buna paralel yer değiştirmiş; tamamen tarihi çekirdeğin dışına çıkmış, Cumhuriyet Meydanı ve Atatürk Caddesi etrafında toplanmaya başlamıştır. Öte yandan Muhacir Mahallesi kurulurken bir grup göçmen de şehrin en yüksek kesimini oluşturan Yazı (Mehmet Akif) Mahallesi'nde iskân edilmiştir. Bu toplu iskân da, şehirdeki güneye doğru yer değiştirme eğilimini değiştirememiştir. Keza şehrin ilk kuruluş yerinin sit alanı ilan edilmesi ve yapılaşmanın sınırlandırılması da, güneye doğru gelişimi hızlandırmıştır.

Vize'nin imar planı hazırlıkları 1940'ta başlar. İller Bankası Genel Müdürlüğü Harita Dairesi Başkanlığı'ndan alınan bilgiye göre ilk imar planı da 1947'de uygulamaya konulur (bu plan, müdürlüğün arşivinde bulunamadı). Planda, şehrin güneyde ovaya doğru genişlemesi amaçlanır. Bu planın ve dolayısıyla yerleşmenin şekillenmesinde; rölyefin, Vize Deresi'nin, şehri güneydoğu-kuzeybatı doğrultusunda kat eden tarihi İstanbul-Kırklareli-Edirne karayolunun (Atatürk Caddesi), Kale ve Çömlek Tepe Höyüğü gibi tarihi ve kültürel varlıkların ve ayrıca askeri sahaların da önemli etkileri olmuştur. Örneğin şehrin eski yerleşim alanında dik, dar (Dik Sokak, Dar Sokak, Yamaç Sokak vd) dolambaçlı, merdivenli ve çıkmaz sokaklar (Çömlek Tepe Çıkmazı, Mezarlık Çıkmazı vd.) varlığını korumuştur. Aynı dönemde şehrin orta yerinde, yolların kavşak noktasında bulunan nispeten genişçe Cumhuriyet Meydanı da genel olarak bugünkü görünümünü almıştır. Zamanla şehirdeki yönetim binaları bu meydan etrafında toplanmış, resmi törenler burada yapılmaya başlanmıştır.

Şehrin yerleşim sahasında, 1934-1935'te Muhacir Mahallesi'nin inşa edilmesiyle yaşanan hızlı bir gelişme dışında, 1960 ve hatta 1970'lere kadar önemli bir gelişme meydana gelmemiştir. 1/25000

VİZE'DE (KIRKLARELİ) YERLEŞMENİN GELİŞİMİ

etmiştir. Bu yıllarda askeri birliklerin artışı, şehirde ticari hayatta canlanmaya neden olmuştur. Örneğin ev kiralari eskiye oranla önemli derecede yükselmiş, bu durum çok katlı bina inşaatlarını artırmıştır. Keza çok katlı (2-4) askeri lojmanlar da inşa edilmiştir (Arslan, 1973;19).

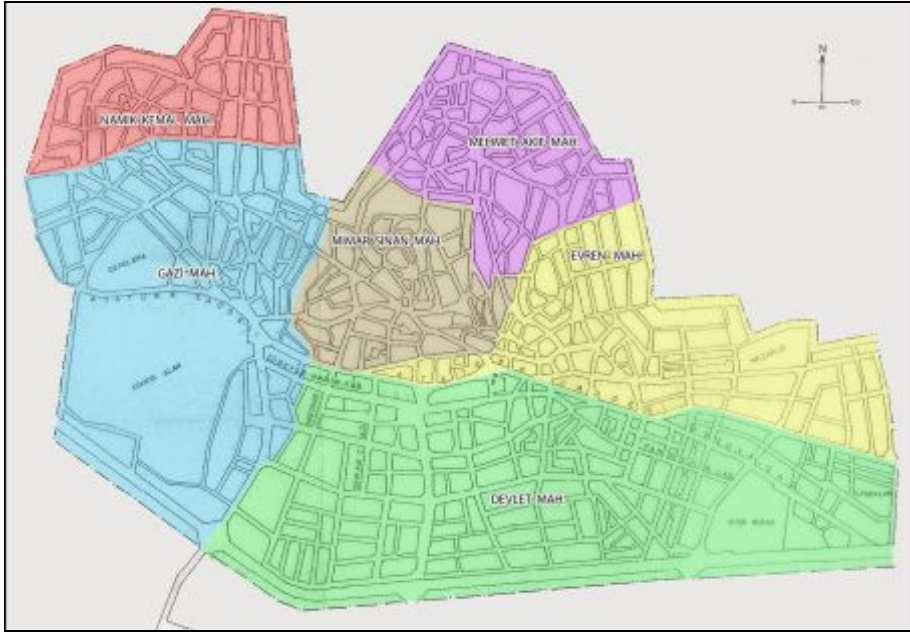
Şehirde idari binalar ve ticari faaliyetler, 1970'lerin ilk yarısında, tek bir cadde (Atatürk Caddesi) boyunca toplanmaya başlamıştır. Bu bağlamda Belediye ve Hükümet binaları, Orman İşletme Müdürlüğü, Vize Lisesi, dükkân, mağaza, lokanta, kahvehane, berber, terzi, eczane, doktor ve avukat yazıhaneleri, banka, otel, pastane, askeri gazino, noter ve çeşitli kuruluşların şubeleri bu cadde üzerinde yer almıştır. Böylece şehirselle fonksiyonların dağılımında yerleşim sahası içinde önemli bir ayrışma ortaya çıkmıştır.

Vize, tarihi İstanbul-Kırklareli-Edirne yolu üzerinde yer almasına karşılık, yerleşim sahasının morfolojik görünümü bakımından, tipik bir yol boyu yerleşmesi değildir. Çünkü şehir, yerleşim sahasını kat eden yolun güneyi ve özellikle kuzeyinde nispeten geniş alana yayılmıştır. Şehrin morfolojik görünümü herhangi bir geometrik şekille benzerliği yoktur. Eğer şehirselle fonksiyonların, özellikle de ticaretin tek bir cadde (Atatürk) üzerinde yoğunlaştığı dikkate alınırsa; belki bu bağlamda Vize'ye bir yol boyu yerleşmesi denilebilir.

Cumhuriyetin ilk yıllarında, Vize Kale, Yazı, Manavlar, Seyit Kasım ve Bulaca (Balaca/Buluca) mahallelerinden oluşuyordu (Karaçam, 1995:611). 1970'lerde Vize'de Kale, Bulaca, Yazı, Yeni (Muhacir) ve Karşı (Seyit Kasım, Manavlar) adında 5 mahalle vardı. Cumhuriyet döneminde uzun bir süre, bir iki mahalle ismi değiştirilse de mahalle sayısında önemli bir değişiklik olmamıştır. Fakat 1983'te (?) bütün mahallelerin isimleri değiştirilmiştir. Bu değişiklikte Kale, Mimar Sinan; Yazı, Mehmet Akif; Bulaca, Evren; Yeni (Muhacir), Devlet; Karşı (Seyit Kasım), Gazi; Manavlar, Namık Kemal mahallesi adını almıştır. Esasında bu isim değişikliği doğru olmamış; şehri tarihi ve kültürel geçmişinden koparmıştır. Örneğin Kanuni döneminden beri bilinen Seyit Kasım Mahallesi gibi isimlerin mutlaka korunması gerekirdi. Şehirdeki Kale Mahallesi ile Mimar Sinan Mahallesi adı aynı nitelikte değildir. Çünkü ülkemizde kalesi olan bütün yerleşmelerde bir kale mahallesi vardır ve orada bir kalenin varlığını gösterir. Yazı ise coğrafi bir terimdir. Akarsularla az çok yarılmış bir sahada yarınlar arasında bulunan

nispeten geniş düzlük alanlar şeklinde tanımlanır. Ülkemizde bu isme birçok yerde rastlanır. Keza Manavlar ve Muhacir adları da şehrin gelişimiyle çok yakından ilgilidir. Öte yandan yeni verilen isimler ile şehrin kültürel kimliği arasında herhangi bir bağlantı yoktur. Dolayısıyla mahallelere tekrar eski isimlerinin verilmesi de tartışılabilir.

Bugün şehir altı mahalleden oluşmaktadır. Bunlar Devlet, Evren, Gazi, Mehmet Akif, Mimar Sinan ve Namık Kemal mahalleleridir (Harita 4). Şehirde beş mahalle İstanbul-Kırklareli-Edirne karayolunun kuzeyinde, engebeli eski yerleşim sahasında, biri de bu yolun güneyinde, ovada, yeni yerleşim sahasında yer alır. Şehrin kuzey kesiminde rölyefin engebeli olması, batı tarafta nispeten geniş bir askeri bölgenin varlığı, yerleşmenin bu yönlere doğru gelişmesini sınırlandırır. Bu yüzden şehir yakın dönemde doğuya ve güneye doğru gelişme göstermiştir.



Harita 4. Vize şehrinin mahallelere bölünüşü.

Doğu tarafta, İstanbul karayolu kenarında toplu konutların, fabrikaların ve Yeni Sanayi Sitesi'nin (inşası 1998'lerde başlamış 9 bloktur) inşa edilmesi, şehrin bu yöne doğru olan gelişimini hızlandırmıştır. Yakın zamanda Çömlek Tepe'nin doğusunda, Kıyıköy karayolu ile Bulaca Deresi'nin arasında yaklaşık 40 civarında konutun

VİZE'DE (KIRKLARELİ) YERLEŞMENİN GELİŞİMİ

inşa edildiği yeni bir yapılaşma alanı (Evren Mahallesi'nde) da görülür. Yine Vize'nin doğrudan otoyol ile bağlantısının sağlanması durumunda, şehrin güneye doğrudan daha hızlı gelişmesi öngörülebilir.

Yerleşmenin yatay gelişiminde diğer önemli bir etken de sit alanlarının varlığıdır. Çünkü Vize'nin önemli bir kısmı I. derece arkeolojik sit alanıdır. En geniş, şehrin eski yerleşim sahasını oluşturan Mimar Sinan (Kale) Mahallesi'ndedir. Tarihi Vize surları burada yer alır. Diğerleri ise, Evren Mahallesi'nde yamacında antik tiyatroyu da barındıran Çömlek Tepe Höyüğü ve çevresidir (Yılmaz ve Sipahioğlu, 2005;25). Dolayısıyla bugün şehrin Mimar Sinan ve Evren mahallelerinin önemli bir kısmını kapsayan nispeten genişçe bir sit alanı mevcuttur. Bu sit alanlarında ve özellikle kale içinde zamanla bina sayısı oldukça azalmış, bir kısmı terk edilmiş veya enkaz haline gelmiş; böylece sık dokulu bir yerleşmeden gevşek dokulu bir yerleşmeye dönüşmüştür (Fotoğraf 6).



Fotoğraf 6. Kale içinde gevşek dokulu bir yapılaşma görülür.

Evliya Çelebi, 1661/1662'de kale içinde 300 kiremit örtülü evden bahsetmiştir (1984;492). Bu sayı bugün yaklaşık 80-100 civarına inmiştir. Mevcut şartlarda kuşkusuz azalma devam edecektir. Bu gelişmenin olumlu yönleri de vardır. Surların ve önemli tarihi binaların bulunduğu sit alanları, yapılacak kazı ve yenileme çalışmalarıyla turizm bakımından cazip hale getirilebilir. Esasen de Vize'nin sahip olduğu en değerli hazinesi, farklı medeniyetlere ait eski eserlerdir. Bunlar gün

ışığına çıkarılacağı, kullanıma sunulacağı günü beklemektedir. Şüphesiz bunun gerçekleşmesi, Vize'yi çok daha ileri bir noktaya taşıyacaktır.

Yerleşmenin Dikey Gelişimi: Şüphesiz yerleşmenin önemli bir özelliği de dikey yönde gelişmedir. Yerleşmenin yatay gelişimi ve hızı da büyük ölçüde dikey gelişmeyle yakından ilgilidir. Dikey gelişme, bir yerleşmenin şehir özelliklerini kazandığını gösteren kriterler arasında yer alır. Başka bir deyişle dikey gelişme, yerleşmeye şehirsiz bir görünüm vermekte ve hatta arsa değerinin arttığına da işaret etmektedir.

Vize'de dikey yapılaşma 1970'lere kadar fazla gelişmemiştir. Bu tarihte şehirde bulunan toplam 1804 adet binadan 1382'si veya oran itibarıyla % 76.6'sı tek katlı, müstakil, bahçeli evler şeklindeydi (Tablo 3). İki katlı binaların sayısı 405 (% 22.5), üç katlı 16 (% 0.9) ve beş katlı ise 1 bina mevcuttu. Dolayısıyla bir kasaba görünümünde olan Vize'de bu dönemde üç ve daha fazla katlı binaların oranı % 1 bile değildi. Keza bu veriler, Vize'de 1970'lere kadar yerleşmede genellikle yatay yönde bir gelişmenin ve genişlemenin hâkim olduğunu da ortaya koyar.

Dikey yapılaşmanın gelişimi ve hızı, 2000 sayımında belirginlik kazanmıştır. 1970 sayımına göre tek katlı bina sayısının oranında önemli bir azalmanın olduğu dikkati çeker. Nitekim şehirdeki tek katlı bina sayısının oranı 30 yıllık dönemde % 76.6'dan % 53.7'ye gerilemiştir. Aynı dönemde özellikle 2 ve 3 katlı bina sayısında önemli bir artış söz konusu olmuştur. Şehirde iki katlı binaların oranı % 22.5'ten % 29.3'e, üç katlı binaların oranı ise % 0.9'dan % 10'a ulaşmıştır. Bundan sonrada dikey yapılaşmanın hızlanarak devam edeceği öngörülebilir.

Sayım Yılı	1 Kat	2 Kat	3 Kat	4 Kat	5 Kat	6 Kat	7 Kat	Bilinmeyen	Toplam
1970	1382	405	16	-	1	-	-	-	1804
1984	1098	556	97	24	11	5	-	2	1793
2000	1304	711	243	105	42	21	1	2	2429

Kaynak: DİE, 1970, 1984 ve 2000 Bina Sayımı.

Şehirdeki binaların azami kat sayısı da artmaktadır. 1970'te en yüksek 5 katlı yalnızca 1 bina vardı. Kat sayısı 1984'te 6'ya ve 2000'de ise 7'ye yükselmiştir. 2000 yılında şehirde 4 ve daha fazla katlı binaların sayısı 169'a ulaşmıştır. 30 yıllık dönemi kapsayan bu değerler, dikey yapılaşmanın boyutlarını büyük ölçüde yansıtmaktadır.

VİZE'DE (KIRKLARELİ) YERLEŞMENİN GELİŞİMİ

Dikey yapılaşma mahalle ölçeğinde ele alındığında; düzensiz bir dağılım olduğu ayırt edilir (Tablo 4). Örneğin Devlet ve Evren mahallelerinde şehirdeki 3 katlı binaların % 74.1'i, 4 katlı binaların % 83.8'i ve 5 katlı binaların da % 92.9'u yer alır. Bu iki mahallede, çok katlı bir yapılaşma hâkim olup, bir şehir görünümü vardır.

Mahalle	1 Kat	2 Kat	3 Kat	4 Kat	5 Kat	6 Kat	7 Kat	Bilinmeyen	Toplam
Devlet	327	183	106	50	19	5	-	-	690
Evren	286	204	74	38	20	6	1	-	629
Gazi	150	88	27	8	1	9	-	-	283
Mimar Sinan	137	100	20	6	2	1	-	1	267
Mehmet Akif	200	100	14	1	-	-	-	-	315
Namık Kemal	205	36	2	2	-	-	-	1	245
Toplam	1304	711	243	105	42	21	1	2	2429

Kaynak: DİE, 2000 Bina Sayımı.

Namık Kemal ve Mehmet Akif mahallelerinde ise dikey yapılaşma fazla gelişmemiştir. Binalarda en fazla kat sayısı 4'tür. Bu mahallelerde şehirdeki toplam 3 katlı binaların % 6.6'sı ve 4 katlı binaların da % 2.9'u yer alır. Adı geçen mahallelerde genellikle tek katlı bir yapılaşma eğilimi vardır. Nitekim Mehmet Akif'te toplam binaların % 63.5'i ve Namık Kemal'de % 83.7'si tek katlı binalardan oluşur. Bu değerlerden de anlaşılacağı gibi, özellikle Namık Kemal Mahallesi'nde tek katlı ve genel görünümü itibarıyla kırsal bir yapılaşma tarzının hâkim olduğu tespit edilir (Fotoğraf 7).



Fotoğraf 7. Şehrin batısındaki N.Kemal (sağda) ve Gazi (solda) Mah.

Diğer taraftan dikey yapılaşma, genellikle Cumhuriyet Meydanı ve Atatürk Caddesi'nden başlayarak yerleşmenin kenarlarına doğru yayılma eğilimindedir. Özellikle Devlet ve Evren mahallelerinin büyük bir kısmında dikey yapılaşma yoğunluk kazanır. Buna karşılık şehrin kenarında yer alan Namık Kemal ve Mehmet Akif mahallerinde dikey yapılaşma az gelişmiştir. Mimar Sinan'da ise, sit alanlarından dolayı yapılaşma ve bu bağlamda dikey yapılaşma oldukça sınırlı ölçülerde gelişme imkânı bulmuştur. Dikey yapılaşmanın özellikle şehri kabaca iki kısma ayıran ve ikametgâh dışı fonksiyonların ağırlık kazandığı Atatürk Caddesi boyunca geliştiği dikkati çekmektedir.

Yapı Malzemesi: Ülkemizde belirli aralıklarla yapılan bina sayımı, yapı malzemesi hakkında önemli bilgiler verir. 1970 bina sayımı, Vize'de binaların yapımında kullanılan malzemede coğrafi ve geleneksel etkileri daha belirgin bir şekilde yansıtır. Nitekim 1970 sayımında Vize'de 1804 binanın 330'u kâgir/taş (% 18.3), 436'sı ahşap (% 24.2), 247'si kerpiç (% 13.7) ve 787'sinin de karışık malzeme (% 43.6) ile inşa edildiği belirlenmiştir (Tablo 5). Yapı malzemesinde görülen çeşitlilik esasında Vize'nin yeri ve coğrafi özellikleriyle yakından ilgilidir. Çünkü Vize'nin kuzeyinde uzanan yüksek rölyef genellikle kalkerlerden oluşmaktadır. Dayanıklı olan ve nispeten kolay işlenebilen kalker malzeme, surların, tarihi eserlerin ve birçok konutun inşasında kullanılmıştır. Vize'de bugün de işletilen taş ocakları mevcuttur.

<i>Tablo 5. Binaların yapı malzemesinin cinsine göre dağılışı.</i>						
Binanın Yapı Malzemesi	1970 Bina Sayımı		1984 Bina Sayımı		2000 Bina Sayımı	
	Bina Sayısı (Adet)	%	Bina Sayısı (Adet)	%	Bina Sayısı (Adet)	%
Kâgir/Taş	330	18.3	415	23.2	585	24.1
Ahşap	436	24.2	101	5.6	-	-
Kerpiç	247	13.7	126	7.0	81	3.3
Briket	-	-	194	10.8	349	14.5
Tuğla	-	-	501	27.9	647	26.6
Karışık/İskeletli	787	43.6	449	25.1	703	28.9
Diğer/Bilinmeyen	4	0.2	7	0.4	64	2.6
Toplam	1804	100	1793	100	2429	100

Kaynak: DİE, 1970, 1984 ve 2000 Bina Sayımı.

Öte yandan Karakoçak ve Göztepe civarında kerpiç yapımına elverişli killi malzeme yaygındır. Buradan sağlanan kerpiç malzemesi ile bina yapımı oldukça ekonomik bir yöntemdi. Vize'nin kuzeyinde geniş sahalara yayılan ormanlardan da ahşap malzemenin temininde kolaylıklar

VİZE'DE (KIRKLARELİ) YERLEŞMENİN GELİŞİMİ

vardı. Yakın çevreden doğal yapı malzemelerinin temininde görülen kolaylıklar, bina inşaatını kolaylaştırmış ve yapı tarzının çeşitlilik kazanmasına yol açmıştır. Zaten bir şehrin mimari zenginliği de, yapı malzemesinin çeşitliliğine, ekonomik ve kültürel gelişmişliğe bağlıdır.

Vize'de 1984 ve 2000 bina sayımı itibariyle yakın çevrede bulunan doğal yapı malzemelerinin bina inşaatında kullanılma oranında belirli bir azalma gözlenir. Özellikle ahşap ve kerpiç binaların sayısında belirgin bir azalma meydana gelmiştir. Hatta 2000 bina sayımında hiç ahşap bina (?) kaydedilmemiştir (Tablo 6). İncelenen dönemde taş malzeme, tuğla ve briket kullanımı önemini korumuştur. Diğer taraftan inşaat malzemesinin temininde doğal çevreye olan bağımlılık azalmaya başlamıştır. Buna karşılık kolay ve ekonomik bir şekilde temin edilen, fazla işçilik gerektirmeyen yapı türlerine (tuğla, briket), ülkemizin her yerinde olduğu gibi Vize'de de belirli bir yönelme görülür. Bu durum birazda yerleşmenin ekonomik gelişimine bağlıdır.

Tablo 6. Yapı malzemesinin cinsine göre binaların dağılışı (2000 yılı).

Mahalle	Taş	Kerpiç	Briket	Tuğla	Karşık/İskeletli	Diğer/Bilinmeyen	Toplam
Devlet	100	46	86	151	278	29	690
Evren	131	15	79	167	221	16	629
Gazi	96	5	27	65	77	13	283
Mimar Sinan	107	6	17	70	52	15	267
Mehmet Akif	77	2	74	115	44	3	315
Namık Kemal	74	7	66	79	15	4	245
Toplam	585	81	349	647	687	80	2429

Kaynak: DİE, 2000 Bina Sayımı.

Yapı malzemesinin cinsine göre binaların mahallelere dağılışında; bazı farklılıklar ve ortak özellikler belirlenir. Örneğin şehirde tarihi çekirdeği temsil eden Mimar Sinan Mahallesi'nde taş binaların oranında (% 40.1) belirgin bir yükseklik mevcuttur (Fotoğraf 8). Yine kerpiç malzeme kullanımı, şehrin Cumhuriyet döneminde nispeten düz alanlarda gelişen Devlet ve Evren mahallelerinde yoğunluk kazandığı dikkati çeker. Adı geçen bu iki mahallede çok katlı yapılaşmayı yansıtan iskeletli binaların sayısı da fazladır. Mimar Sinan, Mehmet Akif ve Namık Kemal mahallerinde ise iskeletli bina sayısı nispeten azdır ve buralarda yığma, geleneksel tarzda bir iki katlı bir yapılaşma tercih edilir (Fotoğraf 9).



Fotoğraf 8. Taş ve tuğladan yapılmış yığma bir bina (Mimar Sinan Mah.).



Fotoğraf 9. Ahşap iskeletli, kerpiç dolgulu bir ev (Mehmet Akif Mah.).

Binaların İnşa Tarihi: Vize’de 1940-1949 dönemi dışında bütün dönemlerde inşa edilen bina sayısında belirli bir artış söz konusudur. II. Dünya Savaşı’ndan olumsuz etkilenen şehirde, bu dönemde inşa edilen bina sayısında nispeten bir azalma olmuştur. Vize’de 1929 yılı öncesinde inşa edilen 215 bina belirlenmiştir (Tablo 7). Sayım yılında (2000’de) 70 yaşın üzerinde olan bu binaların toplama oranı % 8.9’dur. Şehirde 50 yaşın üzerinde 431 (% 17.7), 20 yaşın üzerinde 1297 (% 53.4), 20 yaşın

VİZE'DE (KIRKLARELİ) YERLEŞMENİN GELİŞİMİ

altında ise 1085 (% 44.7) bina mevcuttur. Bu değerlere göre, binaların yaklaşık yarısı son 20 yılda inşa edilmiştir. Dolayısıyla şehrin geliştiği ve bina varlığında belirgin bir yenilenmenin olduğu anlaşılır.

Şehirde 1929 öncesinde inşa edilen binalar, bütün mahallelerde yer almakla birlikte, daha çok iki eski mahallede (Evren 56, Mimar Sinan 46) yoğunlaşır. Bunların bir kısmı mimari özellikleri bakımında önem taşır ve şehrin görünümüne ayrı bir güzellik katar. Böyle binaların yenilenerek çeşitli amaçlarla kullanılması ve turizme sunulması faydalı olacaktır. Zaten bunların büyük bir kısmının tescili yapılmıştır. Fakat bu tür tescilli binaların önemli bir kısmı da halen metruk haldedir.

Mahallenin	Yılı	1930	1940	1950	1960	1970	1980	1990	Bilin-	Bina
Adı	-1929	1939	1949	1959	1969	1979	1989	2000	Meyen	Toplamı
Evren	56	21	19	56	75	108	123	159	12	629
Gazi	15	11	23	20	33	46	75	55	5	283
Mimar Sinan	46	17	13	26	32	55	41	32	5	267
Mehmet Akif	36	13	24	13	34	56	70	67	2	315
Namık Kemal	26	10	7	30	37	33	37	65	-	245
Toplam	215	110	106	202	275	389	492	593	47	2429

Kaynak: DİE, 2000 Bina Sayımı.

Diğer taraftan inşa edilen bina sayısının artış seyri ve mahallelere dağılışı; yerleşmenin gelişim yönünü ve daha hızlı gelişen mahalleleri de gösterir. Bu bağlamda 1950'den sonra Devlet ve Evren mahallelerinde yapılaşmanın önem kazandığı, Mimar Sinan'da önemli bir gelişmenin olmadığı, Gazi, Mehmet Akif ve Namık Kemal'de ise yavaş seyreden bir yapılaşmanın olduğu belirlenir. Böylelikle şehrin özellikle güney ve doğu istikametinde geliştiği sayısal olarak da öğrenilir.

Binaların Kullanma Amacı: Binaların kullanma amacına göre mahallelere dağılışı bazı ilginç sonuçlar verir (Tablo 8). Doğal olarak binaların kullanma amacında ilk sırayı konut (ikametgâh) alır. Nitekim binaların 1970'te % 79.8'i ve 2000'de % 89.5'i konut amaçlı kullanıma ayrılmıştır. Bu değerler, 30 yılda konut amaçlı kullanımın yaklaşık % 10 oranında arttığını gösterir. Aynı dönemde işyeri ve ticari bina sayısında belirgin bir azalma, resmi daire, dini yapı, sağlık, sosyal, spor, eğitim, kültür amaçlı kullanılan binalarda küçük bir artışın olduğu belirlenir.

Tablo 8. Binaların kullanma amacına göre dağılışı.

Binaların Kullanma Amacı	1970 Bina Sayımı		2000 Bina Sayımı	
	Bina Sayısı (Adet)	%	Bina Sayısı (Adet)	%
Tümü Konut	1440	79.8	2174	89.5
Çoğunluğu Konut	59	3.3	28	1.2
Tümü İşyeri/Ticari	245	13.6	134	5.5
Tümü Resmi Daire	13	0.7	15	0.6
Dini Yapı	5	0.3	8	0.3
Sağlık, Sosyal, Spor	1	0.0	6	0.2
Eğitim ve Kültür	8	0.5	9	0.4
Sanayi			10	0.4
Tarımsal			17	0.7
Diğer	33	1.8	28	1.2
Toplam	1804	100	2429	100

Kaynak: DİE, 1970, 2000 Bina Sayımı.

Ticari binalar iki mahallede toplanır. 2000 yılında ticari amaçla kullanılan 134 binanın 54'ü Evren (% 40.3) ve 50'si Devlet (% 37.3) mahallesinde yer alır. Bu değer, şehrin iş merkezi ve ticaret faaliyetinin yoğunluk kazandığı mahalleleri açıkça ortaya koyar. Ticari binaların sayısı Mehmet Akif (12), Gazi (9), Mimar Sinan (7) ve Namık Kemal'de (2) ise oldukça azdır. Bu mahallelerin şehir içinde ticaret fonksiyonunun yoğunluk kazandığı alanlara nispeten uzak kaldığı sonucuna ulaşılır.

Vize'de toplam 15 resmi daireden 7'si Devlet, 4'ü Evren ve 4'ü de Mimar Sinan mahallesinde yer alır. Kaymakamlık (binada Nüfus, Tapu ve Sicil, Mal müdürlükleri ile Adliye ve Kadastro Şefliği de vardır) ve Belediye gibi önemli resmi daireler Devlet Mahallesi'nde, Cumhuriyet Meydanı'nın güneybatısında bulunur. Eğitim ve kültür binalarının 6'sı Devlet, birer adedi Gazi, Mimar Sinan ve Mehmet Akif mahallesine dağılır. Sağlık, sosyal ve spor binalarından 4'ü Devlet, birer adedi Evren ve Mimar Sinan mahallesindedir. Dini yapılar (8 adet) bütün mahallelere dağılmıştır. Evren ve Namık Kemal mahallesinde iki, diğerlerinde birer adet dini yapı vardır.

Konut dışında kalan binaların kullanma amacına göre mahallelere dağılışı; Devlet Mahallesi'nin önemli bir yerinin olduğu anlaşılır. Cumhuriyet döneminde kurulan ve gelişen bu mahalle, konut dışı fonksiyonların; özellikle ticari binaların ve resmi dairelerin yoğunluk kazandığı bir yerdir. Dolayısıyla bugünkü Vize'nin, surların dışında, tarihi çekirdeğin yanında gelişen bir Cumhuriyet dönemi yerleşmesi olduğu söylenebilir. Çünkü Vize yeni bir yerleşme izlenimi verir.

Konut Tipleri: Şehirde farklı konut tipleri görülür. Bunların başında bahçeli evler gelir. Bu tip evler özellikle Mimar Sinan, Mehmet Akif ve Namık Kemal olmak üzere şehrin hemen her mahalle ve sokağında mevcuttur. Bu evler çoğunlukla tek katlı, klasik plandadır. Evin kapısı bahçeye açılır. Bahçe sokaktan insanın göremeyeceği yükseklikteki duvarlarla çevrelenmiştir. Nispeten geniş alan kaplayan bazı bahçelerde sebze ve meyve yetiştirilir. Bu nedenle yerleşme dokusu gevşek bir görünüm sunar. Bahçeli ev tipinin Cumhuriyetin ilk yıllarından beri yaygın olduğu bilinir. Nitekim Vural,1930'lu yılları; çocukluğumun ilk onbir yılı doğduğum bu bahçeli evde geçti. Zaten kasabamızda bahçesiz ev yoktu... şeklinde anlatır (2005;7). Günümüzde ise şehrin bazı kesimlerinde, özellikle ana caddelerde bitişik nizamda yapılaşma artmakta, bahçeli evler azalmaktadır. Şehrin gelişmesine paralel olarak arsa değerinin artacağından, ileride bahçeli ev tipinin daha da azalacağı öngörülebilir.

Diğer bir konut tipini, Devlet yardımıyla Balkan muhacirleri için yaptırılan evler teşkil eder. 1934-1935'te yaptırılan bu evler, şehrin güneydoğu kesiminde, İstanbul karayolu kenarında düz bir alanda, bugünkü Devlet Mahallesi'nde yer alır. Şehirdeki ilk planlı yapılaşmanın gerçekleştiği yer burasıdır. Cadde ve sokaklar birbirini dik açılarla keser. Evler küçük bir bahçe içinde, ahşap karkas ve kerpiç malzeme ile inşa edilmiştir. Basit planlı ve tek katlı olan evler, alaturka kiremitle örtülmüş, birkaç odadan oluşur. Sonradan yapılan bazı ilave ve tadilatlar nedeniyle muhacir evleri karakteristik özelliklerini büyük ölçüde kaybetmiştir (Fotoğraf 10).

Şehrin batı kesiminde inşa edilen lojmanlar da farklı bir konut tipini oluşturur. Bunlar askeri birliklere aittir. Lojmanları, inşa tarihi ve planı itibariyle iki tipe ayırmak mümkündür. Bunlardan ilk önce yapılanlar iki katlı ve kalorifersizdir. Daha sonra yapılanlar (1970'lerde) dört katlı, kaloriferli ve modern görünümündedir. Yakın dönemde inşa edilen kooperatif konutları da bu grup içinde değerlendirilebilir. Şehrin doğu kesiminde 1990'ların ortasında yapılan ve yaklaşık 164 haneden oluşan Me-Sa (memur-sanayi) Kooperatifi konutları bu tipin en güzel örnekleri arasındadır. Bu tip konutların inşası, şehrin gelişmesine daha fazla katkı sağlamaktadır.



Fotoğraf 10. Bir muhacir evi (Devlet Mah.).

Şehri güneydoğu-kuzeybatı istikametinde kat eden Atatürk Caddesi üzerinde, iş, ticaret ve ikametgâh amaçlı kullanılan 4, 5 ve 6 katlı binalar yer alır. Genellikle sık dokulu, yer yer bitişik nizamda inşa edilen bu binalar, şehre modern bir görünüm verir. Alt kat çoğunlukla iş ve ticaret yeri, üst katlar ikametgâh olarak kullanılır. Vize’de gecekondular mevcut değildir. Şehirde dar ve çıkmaz sokaklara rastlanır. Bunlar genellikle Mimar Sinan, Mehmet Akif ve Namık Kemal mahalleleri gibi eski yerleşim alanlarında yoğunluk kazanır. Mimar Sinan Mahallesi’nin güney kesimindeki yamaçlarda merdivenli sokaklar da vardır.

SONUÇ VE ÖNERİLER

Kırklareli iline bağlı bir ilçenin yönetim merkezi olan ve kuruluşu konusunda henüz kesin bir bilgi bulunmayan Vize, oldukça uzun bir tarihi süreç içinde birçok uygarlığa mekân olmuş ve çeşitli idari görevler üstlenmiş önemli bir şehrimizdir. Zengin bir tarihe ve kültürel birikime sahip olan Vize, İstanbul-Kırklareli-Edirne karayolu kenarında, Ergene Havzası’nın tabanından Yıldız Dağları’na geçişi teşkil eden tepeler (Hisar ve Çömlek tepeler) ile güneye doğru eğimli yamaçlar üzerinde, büyük bir ihtimalle eski bir yerleşimin de yerinde kurulmuştur. Şehrin bu mevkide kurulmasında; nispeten elverişli bir konum ve zengin bir coğrafi potansiyelin yanında, oldukça geniş bir panoramik görüş alanı ve zamanın savunma olanakları da dikkate alınmıştır.

VİZE'DE (KIRKLARELİ) YERLEŞMENİN GELİŞİMİ

Şehrin tarihinde XIX. yüzyılın ilk yarısında (1828-1829) Ruslar ile başlayan işgal ve savaşlar dönemi, 2 Kasım 1922'de Yunan işgalinden kurtuluşa ve hatta dolaylı etkiler şeklinde II. Dünya Savaşı'nın sonuna kadar devam etmiştir. Bir asırdan fazla; oldukça uzun bir süreyi kapsayan ve birçok kez tekrarlanan işgallerden Vize'nin nüfusu, yerleşmesi ve ekonomik gelişmesi olumsuz yönde etkilenmiş; bunlar şehrin gelişim sürecinde önemli bir kırılma noktasını teşkil etmiştir. Yaşanan işgaller, göçler ve ülke sınırlarının yeniden belirlenmesi, şehrin kimliğini ve dokusunu da büyük ölçüde değiştirmiştir. Sıkıntılı dönemi takiben 1920'lerde bakımsız küçük bir kasaba haline dönüşen Vize, Cumhuriyet dönemiyle birlikte yeniden gelişmeye başlamıştır. Fakat bu dönemde şekillenen ana yollara uzak kalışı, şehrin gelişme hızını etkilemiştir.

Bugünkü görünümüyle Vize, bir Cumhuriyet dönemi yerleşmesi özelliklerini taşır. Bu dönemde Vize, özellikle Atatürk Caddesi boyunca ve bu caddenin güney kesiminde gelişme göstermiştir. Zamanla şehrin nüfusu ve ekonomik faaliyetler bu alanlarda (Devlet ve Evren mahallesi) yoğunluk kazanmış, eski yerleşme alanları (Mimar Sinan ve Mehmet Akif mahallesi) önemini büyük ölçüde kaybetmiştir. Böylelikle şehrin gelişimi, eski ve eğimli alanlardan düz alanlara doğru yönelmiştir. Kuşkusuz bu gelişim sürecinde, 1930'larda planlı bir şekilde kurulan Muhacir (Devlet) Mahallesi ile sit alanlarının varlığı gibi bazı faktörlerin de önemli rolü olmuştur. Halen şehrin gelişimi aynı yönlere doğrudur.

Vize'nin yerleşim sahası, nispeten geniş iki parçadan oluşur. Batıda bulunan Gazi ve Namık Kemal mahalleleri, Vize Deresi'nin teşkil ettiği doğal bir engelle şehrin diğer yerleşim alanından belirgin bir şekilde ayrılır. Şehir nispeten geniş bir alana yayılmasının yanı sıra yerleşme dokusu bakımından genellikle gevşek görünümündedir. Fakat Atatürk Caddesi ve Cumhuriyet Meydanı etrafında sık dokulu, yer yer bitişik nizamda ve çok katlı (3 ve daha fazla) bir yapılaşma da gözlenir. Yerleşme sahasının kenar kesimlerinde ise az katlı (1-2 katlı) bir yapılaşma eğilimi vardır.

Şehrin tarihi çekirdeğini oluşturan Hisar ve Çömlek tepe höyükleri ile 3 km kuzeydoğudaki Karakoçak Tepe'sindeki eski yerleşim alanında geniş kapsamlı arkeolojik kazıların biran önce yapılması gerekir. Buradan çıkacak birçok eserin yanı sıra Vize'nin kuruluşu, yakın

yerleşmelerle bağlantısı, gelişim dönemleri ve özellikle Trak ve Roma dönemleri büyük ölçüde aydınlığa kavuşacaktır.

Tarihi Kentler Birliği'nin üyesi olan Vize ve yakın çevresinden çıkarılan eserler, yurt içinde Edirne, İstanbul, Tekirdağ ve Kırklareli, yurt dışında ise Moskova, Atina, Augsburg (Almanya) arkeoloji müzelerinde sergilenir. Vize'de çıkarılan çeşitli uygarlıklara ait eserler büyük bir müzeyi teşkil edecek kadar zengindir. Mimar Sinan Mahallesi'nde bir müzenin kurulması yararlı olur. Şehir surları, tarihi eserler ve bazı konutların yenilenmesi şüphesiz şehre farklı bir görünüm kazandıracak ve turistik çekiliği artıracaktır. Yine Karakoçak Tepe yerleşim sahası, şehrin yakınındaki mağaralar ve çok sayıdaki tümülüsler bütüncül bir proje kapsamında ele alınmalıdır. Böylelikle zengin potansiyeli harekete geçirilen ve çeşitli turlarda önemli bir durak haline gelecek olan Vize'de kültürel turizm gelişme gösterecektir.

KAYNAKLAR

- Akçen, G., 2005, "*Türklerin Rumeliye Geçmeleri*", Vize II. Tarih ve Kültür Sempozyumu Bildiri Kitabı, s.45-79, İstanbul.
- Ali Cevad, 1314, Memalik-i Osmaniye'nin Tarihi ve Coğrafya Lügati, Cilt 3, Kasabara Matbaası, İstanbul.
- Ardel, A., Tümertekin, E., 1955, "*Trakya'da Coğrafi Müşahedeler*", Türk Coğrafya Dergisi, Sayı 15-16, s.1-20, İstanbul.
- Arslan, Ş., 1973, Vize Şehri Araziden Faydalanma, İstanbul Üniversitesi Edebiyat Fakültesi Coğrafya Enstitüsü Mezuniyet Tezi No.10664, İstanbul.
- Balcı, A., 2001, Kırklareli İli'nin Coğrafi Etüdü, Marmara Üniversitesi Eğitim Bilimleri Enstitüsü Doktora Tezi, İstanbul.
- Balcı Akova, S., 2002, Ergene Havzasının Coğrafi Potansiyeli, Çantay Kitabevi, İstanbul.
- Bayraktar, G., 1971, Onaltıncı Yüzyılda Vize Sancağı ile Köylerinin Nüfus ve Hasılatı, İstanbul Üniversitesi Edebiyat Fakültesi Tarih Bölümü Mezuniyet Tezi No.8169, İstanbul.

VİZE'DE (KIRKLARELİ) YERLEŞMENİN GELİŞİMİ

- Beksaç, E., 1998, “*Traklar ve Vize*”, Sanat Tarihi Araştırmaları Dergisi, Sayı 14, s.74-77, İstanbul.
- Beksaç, E., 2006, “*Vize'nin Trak Kimliği*”, Yöre Aylık Kültür Dergisi, Sayı 80, s.2-8, Edirne.
- Belediyeler, Dâhiliye Vekâleti Mahalli İdareler Umum Müdürlüğü Yayını, Holivut Matbaası, 1933, İstanbul.
- Boué, A., 1840, *La Turquie d'Europe; Observations sur la Géographie, la Géologie, L'histoire Naturelle etc.* Chez Arthus Bertrand Éditeur, Paris.
- Dirimtekin, F., 1963, “*Vize (Bizyhe, Bizye)*”, Ayasofya Müzesi Yıllığı, Sayı 5, s.15-25, İstanbul.
- Bosworth, C.E., Savvides, A., 2002, “*Wize*”, The Encyclopedia of Islam, New Edition, Volume XI, s.213-214, Leiden.
- Ertuğrul, Ö., 2006, “*Roma ve Sonraki Dönemlerde Vize*”, Yöre Aylık Kültür Dergisi, Sayı 80, s.9-19, Edirne.
- Evliya Çelebi, 1984, *Seyahatname*, Üçdal Neşriyat, Cilt 5-6, İstanbul.
- Eyice, S., 1967, “*Doğu Trakya'da Yapılan Bir Tetkik Gezisinden Notlar*”, VI Türk Tarih Kongresi (20-26 Ekim 1961) Bildirileri, s.206, Ankara.
- Eyice, S., 1969, “*Türkiye Trakyası'nda İncelemelerden Notlar: I Trakya'da Bizans Devrine Ait Eserler*”, Belleten, Sayı 131, s.325-358, Ankara.
- Eyice, S., 1991, “*Ayasofya Camii*”, Türkiye Diyanet Vakfı İslam Ansiklopedisi, Cilt 4, s.223-224, İstanbul.
- Gökbilgin, T., 1956, “*Kanuni Sultan Süleyman Devri Başlarında Rumeli Eyaleti Livaları, Şehir ve Kasabaları*”, Belleten, Sayı 78, s.247-248, Ankara.
- Halaçoğlu, Y., 1995, XIV-XVII. Yüzyıllarda Osmanlılarda Devlet Teşkilatı ve Sosyal Yapı, Türk Tarih Kurumu Yayınları VII. Dizi-Sa.127, Ankara.
- İzbrak, R., 1984, “*Vize*”, Türk Ansiklopedisi, Cilt XXXIII, Milli Eğitim Basımevi, s.318, Ankara.

- Kayabölen, N., 1943, Vize Kasabasının Beşeri ve İktisadi Vaziyeti, İstanbul Üniversitesi Edebiyat Fakültesi Coğrafya Enstitüsü Mezuniyet Tezi No.904, İstanbul.
- Karaçam, N., 1970, Bütün Yönleriyle Kırklareli ve İlçeleri, Yaylacık Matbaası, İstanbul.
- Karaçam, N., 1995, Efsaneden Gerçeğe Kırklareli, Kırklareli Belediyesi Yayını: 1, Kırklareli.
- Kırklareli İl Yıllığı 1967, Kırklareli Valiliği Yayını, Cömertiş Tipo-Ofset Matbaacılık, İstanbul.
- Kıvılcım, T., 1998, Vize Şehri, İstanbul Üniversitesi Sosyal Bilimler Enstitüsü Yüksek Lisans Tezi, İstanbul.
- Kurter, A., 1983, “*Istranca Dağlarının Temel Yapısal ve Jeomorfolojik Özellikleri (Yeni Görüşlerin Işığında: II)*”, Güneydoğu Avrupa Araştırmaları Dergisi, Sayı 10-11, s.1-19, İstanbul.
- Mansel, A. M., 1938, Trakya’nın Kültür ve Tarihi, Edirne ve Yöresi Eski Eserleri Sevenler Kurumu Yayınlarından, Sayı 5, Resimli Ay Matbaası, İstanbul.
- Özdeğer, M., 2005, “*Vize Sancağının Demografik ve Ekonomik Yapısı-XVI. Yüzyıl Arşiv Kaynaklarına Göre*”- Vize II. Tarih ve Kültür Sempozyumu Bildiri Kitabı, s.113-158, İstanbul.
- Özdoğan, M., 2005, “*Kentsel Arkeoloji ve Kültür Sektörü Bağlamında Vize*”, Vize II. Tarih ve Kültür Sempozyumu Bildiri Kitabı, s.1-8, İstanbul.
- Özer, M., 2006, “*Vize’de Türk Mimarisi*”, Yöre Aylık Kültür Dergisi, Sayı 80, s.20-35, Edirne.
- Öztürk, K., 1959, Bütünüyle Vize Tarihi, Coğrafyası ve Turistik Önemi, Vize’yi İmar ve Atatürk Anıtı Yaptırma Derneği Yayınları No.1, İstanbul.
- Salman, H., 2000, “*Vize’nin Kısa Bir Tarihi Coğrafyası ve Selim Sabit Efendi’nin Muhtasar Coğrafya Risalesi Adlı Eseri*”, Uluslararası Vize Tarih ve Kültürü Sempozyumu Türkiye’nin İlk Pedagogu Vize’li Selim Sabit Efendi Bildirileri, s.33-53, İstanbul.

VİZE'DE (KIRKLARELİ) YERLEŞMENİN GELİŞİMİ

- Savva Loakidu, 1899, Eski Yıllardan Günümüze Kadar Vize ve Kıyıköy Bölgesinin Tarihi, İstanbul (Rumca).
- Sayar, M.H., 2005, “Eski ve Ortaçağlarda Vize (Bizye) Tarihi ve Anıtları”, Vize II. Tarih ve Kültür Sempozyumu Bildiri Kitabı, s.41-44, İstanbul.
- Strabon, Geography, Book VII, Fragments, H.L. Jones (Editor), Loeb Classical Library Edition, 1924 (<http://penelope.uchicago.edu/Thayer/E/Roman/Texts/Strabo/7Fragments.html>).
- Şemsettin Sami, 1898, Kamus-ul Âlâm, Cilt 6, Mihran Matbaası, İstanbul.
- Tarihi ve Doğal Değerleriyle Kırklareli, Arkeoloji ve Sanat Yayınları, 2006, İstanbul.
- Tuncel, M., 1980, “Türkiye’de Kent Yerleşmelerinin Tarihçesine Toplu Bir Bakış”, İstanbul Üniversitesi Coğrafya Enstitüsü Dergisi, Sayı 23, s.123-160, İstanbul.
- Umar, B., 2003, Trakya: Bir Tarihsel Coğrafya Araştırması ve Gezi Rehberi, İnkılap Kitabevi, İstanbul.
- Vize Kazası Derun-ı Kala Mahallesi Temettuat Defteri, Osmanlı Arşivi, Gömlek No 6551, Fon Kodu ML. VRD. TMT. d.
- Vize Kazası Yenice Müslim Mahallesi Temettuat Defteri, Osmanlı Arşivi, Gömlek No 6548, Fon Kodu ML. VRD. TMT. d.
- Vize Kazası Seyyid Kasım Mahallesi Temettuat Defteri, Osmanlı Arşivi, Gömlek No 6541, Fon Kodu ML. VRD. TMT. d.
- Vize Kazası Manavlar Mahallesi Temettuat Defteri, Osmanlı Arşivi, Gömlek No 6554, Fon Kodu ML. VRD. TMT. d.
- Vural, S., 2005, Bir Yaşamdan Kesitler, Focus Basım, İstanbul.
- Yarcı, G., 2005, “Arşiv Belgeleri Işığında Vize (XVIII.-XX.yy)”, Vize II. Tarih ve Kültür Sempozyumu Bildiri Kitabı, s.159-248, İstanbul.
- Yavuzoğlu, N., 1972, Vize’deki Bizans Eserleri, İstanbul Üniversitesi Edebiyat Fakültesi Bizans Sanatı Kürsüsü Mezuniyet Tezi No. 8992, İstanbul.

MEHMET AKİF CEYLAN

Yılmaz, Z., Sipahiođlu, A., 2005, “*Vize (Bizye) Antik Tiyatrosu 2003 Yılı Temizlik ve Temizliđe Yönelik Kazı Çalışmaları*”, Vize II. Tarih ve Kültür Sempozyumu Bildiri Kitabı, s.25-39, İstanbul.

<http://www.vizeaturk.com>

<http://www.vize.bel.tr>

<http://www.vize.gov.tr>

<http://www.yesilvize.com>