

Cumhuriyet'in İlanıyla Dini Mimari Yapısındaki Değişim Üzerine Bir Değerlendirme: Hatuncuk Hatun Cami

Evaluating the Change in the Religious Architecture Structure with the formation of the Republic: Hatuncuk Hatun Cami

İbrahim Aktürk, *Mimarlık ve Şehir Planlama Bölümü, Mimari Restorasyon Programı, Avrasya Üniversitesi*, 0000-0002-7121-8846

Özet

Mimari yapılar, toplumlarda meydana gelen siyasi ve sosyal değişimlerden etkilenmektedir. Toplumsal yaşamdan kendini soyutlayamayan mimari eserlerde değişimlere ayak uyduracak biçimde dönüşüm yaşayarak kullanılmaktadırlar. Bu duruma örnek konu oluşturacak biçimde, Cumhuriyet'in ilanıyla kapanan tekke ve zaviyelerin ardından tekke yapılarında meydana gelen değişimler ön plana çıkmaktadır. 1925 yılında kararı alınan bu değişimin yansımaları, tekke yapıları için farklılık göstermiştir. Bazı tekke yapıları yıkılırken bazı tekke yapıları camiye ya da başka amaçlarla kullanılarak tarihi yapı olarak günümüze gelmiştir. Ancak tekke ile cami mimarileri arasındaki farklar tarihi yapılar üzerinde değişimlere sebep olmaktadır. Bu bağlamda çalışmanın problemi, işlevi değiştirilen tekke yapılarının özgün dokularından aykırı biçimde değiştirilmesidir. Problem doğrultusunda çalışmanın amacı tekke mimarisini açıklayarak Cumhuriyet'in ilanıyla değişen tekke yapılarını Trabzon Hatuncuk Hatun Cami özelinde değerlendirmektir. Tarihi süreç içerisinde işlenen konuya yönelik, restitüsyon çalışması yapılarak yerinde yapılan tespitler çalışmanın yöntemini oluşturmaktadır. Hem Trabzon'da hem de ülkemizin birçok kentinde kiliseden dönüştürülen camiler ile ilgili yapılan çalışmalar yoğun biçimde sunulurken tekkeden camiye dönüşümün açıklandığı araştırmalar oldukça az olup bu noktaya temas ettiği için yapılan bu çalışma özgün değer taşımaktadır. Bu çalışma ile Cumhuriyet'in ilanıyla değişen tekkelerin özgün mimarileri üzerine farkındalık oluşturulacağı ön görülmektedir.

Anahtar Sözcükler: Cumhuriyet, tekke, cami, Hatuncuk Hatun.

Akademik Disiplin(ler)/alan(lar): Mimarlık, restitüsyon, koruma, tarih.

Abstract

Architectural structures are affected by the political and social changes in societies. In architectural works that cannot isolate themselves, they have used transformation to keep up with the changes. As an example of this, the changes in the structures of lodges after the closure of the lodges and zaviyas, with the formation of the Republic, come to the fore. While some lodge structures with different characteristics were demolished after this change in 1925, some lodge structures were used as mosques or for other purposes and have survived to the present day as historical structures. However, the differences between the architecture of the tekke and the mosque cause changes to the historical structures. In this context, the problem of the study is that the structures of the lodge, function changed from their original textures. The aim of the study in the direction of the problem explain the architecture of the lodge evaluate which changed of the Republic, in the specific of Trabzon Hatuncuk Hatun Mosque. The method of on-site determinations is made by making restitution studies for the subject covered in the historical process. While the studies on mosques converted from churches in Trabzon and many other cities in our country are intensely presented, the studies explaining the transformation from a lodge to a mosque are very few, and this study is of original value because it touches on this point. This study aims to create an awareness of the original architecture of the lodges, which changed with the formation of the Republic.

Keywords: Republic, lodge, mosque, Hatuncuk Hatun.

Academical Disciplines/fields: Architecture, restitution, conservation, history.

- Sorumlu Yazar:** İbrahim Aktürk, Mimarlık ve Şehir Planlama Bölümü, Mimari Restorasyon Programı, Avrasya Üniversitesi.
- Adres:** Avrasya Üniversitesi Rektörlüğü Pelitli Mahallesi Olimpiyat Bulvarı, No:35/A Ortahisar/Trabzon.
- e-posta:** ibrahim.akturk@avrasya.edu.tr
- Çevrimiçi yayın tarihi:** 20.10.2023
- doi:** 10.17484/yedi.1326359

Geliş tarihi: 12.07.2023 / **Kabul tarihi:** 25.09.2023

1. Giriş

Mimari yapıların inşa edilmelerinde çok farklı sebepler bulunmaktadır. Bu sebeplere bağlı olarak mimari yapılar dini, askeri veya sivil yapı işlevlerine uygun olarak inşa edilmektedir. Ancak bazı durumlarda yapıların zamanla değişen ülke atmosferine ayak uydurması neticesinde mimari kimliklerinde dönüşüm kaçınılmaz hale gelmektedir. Toplumsal yaşamdan kendini soyutlayamayan mimari yapılar siyasi ya da sosyal anlamda yaşanan olaylardan etkilenmektedir. Bu bağlamda değişen ülke düzeni içerisinde bazı yapılar, dönüşüm süreci yaşayarak yeniden kullanılabilir hale gelmektedir. Bu durumu destekler nitelikte olan tekke yapılarının dönüşümü de mimari anlamda değişimin ön planda olduğu konulardandır. Tekke ve zaviyeler, Müslüman toplumlar için tarikat hayatının merkezi durumundadır. Çok sayıda kişinin toplanıp ibadet etmelerine ve konaklamalarına olanak veren tekkeler kişilerin zaman içerisinde kendilerini geliştirdikleri ve değiştirdikleri yer olmuştur. Ancak zamanla tekke yapıları çeşitli nedenlerle deforme olmuş ve işlevsel özelliklerini Cumhuriyet rejiminden önce kaybetmeye başlayarak birçok yönden problemleri olan sorunlu bir pozisyonda kalmıştır. 1923 yılı itibariyle değişen ve gelişen Türk Milleti'nin refahı için yapılan düzenlemelere karşı olan ve isyan politikası izleyen tarikatların tutumlarının ardından 1925 yılında kapanan tekke ve zaviyelere hizmet veren binaların durumu o günkü şartlara göre yeniden planlanmıştır. Bazı tekke yapıları yıkılmış olsa da diğerleri konumu ve yapısı itibari ile farklı işlevlere dönüştürülerek günümüze ulaşmıştır.

Din, toplumlar tarafından farklı şekillerde yaşanan ve içerisinde sosyal mekanizmaları bulunduran ibadet eylemlerinin bütünüdür. Bu açıdan bakıldığında dini mekanizma, devlet eliyle ya da sivil örgütlenme yoluyla uygulama alanı bulmaktadır. İslam dini özelinde ise tekkeler büyük oranda sivil kurumlaşma yoluyla işlemektedir. Dini yapı içerisinde tarikatlar, tasavvuf fikriyle oluşmaya başlamış olup kavramsal olarak tarikatların oluşumu 12.yüzyıla tarihlenmektedir. Tasavvuf düşüncesinin coğrafi anlamda yayılımı ise Osmanlı Dönemi'nde en üst noktaya çıkmıştır. Anadolu'da özellikle Osmanlı Dönemi'nde fetih politikası gereği tekkelerin birçok noktaya yayılması İslam'ın mahallelerde varlığının artmasında etkili olmuştur. Bu anlamda saray, tekke yapılarına o dönemde destek vermiş ve hasarlı tekke yapılarının restorasyonları yapılmıştır. İslam toplumlarında geleneksel yaşam biçimi gereği ibadet mekânları, sosyalleşmeye olanak verecek şekilde kamusal alanlarda ve kent mimarisi içerisinde merkez konumundadır. Merkez konumundaki dini yapılar olarak tekkeler, yapıldıkları dönemde kentlerdeki bazı mahallelere ve çeşitli bölgelere isimlerini vermiştir (Cüre, 2021).

Osmanlı Türkçesi'nde tekye şeklinde yazılan tekke kelimesinin kökeni üzerinde kesin yargı olmamakla birlikte oturmak, yaslanmak veya dayanak anlamalarını içerdiği söylenmektedir. İlk tekkenin ne zaman ve nerede kurulduğu konusunda ise farklı görüşler söz konusudur. İlk tekke, Hâce Abdullah-ı Herevî'ye göre Filistin' de; İbn Teymiyye'ye göre Basra'nın Abadan bölgesinde kurulmuştur. Tekkeler, toplumun manevi ve ahlaki değerleri üzerinde çalışmış, ilmi bilimlerden ziyade dini eğitimler vermişlerdir. Tekkeler, oluşum prensipleri gereğince, bağlı oldukları tarikatların geleneklerine uygun olarak kurulum ve işleyiş göstermektedir (Kara, 1997). Tarikat oluşumları geleneklerine uygun faaliyetlerini tekke yapıları bünyesinde gerçekleştirmişlerdir. Tekkeye gönül vermiş tarikat mensuplarının toplumsal açıdan sosyal birlikteliği ve yardımlaşmayı amaçlayan tutumları bulunmakla birlikte devlet yöneticileriyle de sağlam ilişkiler kurmuşlardır. Bu duruma örnek olarak Orhan Gazi'nin zamanında tekke şeyhi ile yakın ilgisi; Orhan Gazi'nin İznik'te açılacak medresenin başına tekke şeyhini getirmesi ve Fatih Sultan Mehmet'in aynı şekilde tekke şeyhleri ile ilişkileri gösterilebilir (Kara, 2011). Tekkelerin yönetiminden şeyhler sorumlu olup manevi açıdan olgunluğa erişmiş yaşça büyük olan tekke mensupları da şeyh unvanına sahiptirler (Cüre, 2021). Şeyhler tekke biriminin kurucusu olarak kendi imkanlarıyla ve vakıfların yardımıyla faaliyetlerini yürütmüşlerdir. Tekkelerde yürütülen faaliyetlerin biçimi ve genel tutum şeyhin idaresine bağlıdır. Bu doğrultuda tekkeler bazen kendi başlarına dini hizmet veren kurum olurken bazen de devletin desteğiyle uygun yerlerde inşa edilip güvenlik veya ticaret amacıyla ek hizmetleri de yerine getirmişlerdir. Ayrıca tekkeler, bu görevlerinin yanında şiir, edebiyat ve musiki gibi güzel sanatlarla ilgili hizmetler vermiştir. Güzel sanatlarla ilgili çalışmalarının yanında medreselerde yapılan ilmi bilimlere kaynaklık sağlamak amacıyla tekkelerde kütüphaneler de yer almıştır (Kara, 2011).

Osmanlı Dönemi tarikat yapıları farklı isimlerle ifade edilmiştir. Bu isimlerden gülşenîhane, kadirîhane, kalenderhane ve mevlevîhane terimleri mimari yapının belirli bir tarikata ya da zümreye aidiyeti; âsîtâne ve zâviye terimleri ise yapıların bağlı oldukları tarikat içindeki mevkilerini belirleyen tarikat kuruluşlarıdır. Dergâh, hankah ve tekke olarak bilinen dini yapılar ise ne belirli bir tarikata, ne kuruluş amacını yansıtan bir işleyiş şemasına, ne de bunların ortaya koyduğu bir mimari tipe bağlı olmaksızın din adamlarının ayin yaptıkları ve yaşadıkları yapılarıdır (Tanman, 2002). Büyük Selçuklular Dönemi'nde devletin desteğiyle örgütlenen tarikatlar özellikle hangah olarak kurulmaktaydı. Ayrıca bazı şeyhlerin evi olarak da kıstlı biçimde kullanılan tekkeler, bu dönemlerden itibaren hızla yayılarak daha büyük ölçülerde ve çok sayıda kişiye hizmet verebilen mimari yapılara ulaşmışlardır (Tanman ve Parlak, 2011). Bulunduğu bölgeye göre ismi ve işleyişi değişebilen tekke yapılarının öncelikli işlevi ibadet olup esas amacı mensuplarını manevi açıdan değiştirmektir. Mimari yapı olarak ilk inşa edilen tekkeler küçük bir oda ve sade bir mekâna sahip yapı özelliği göstermişlerdir. Zamanla değişik özellikler gösteren mimarileri ve farklı birimleri içine alan tekke yapıları ortaya çıkmıştır. Evliya Çelebi'nin Seyahatnâme'sine göre Osmanlı Dönemi'nde yapılmış tekkeler tarıma elverişli olan geniş araziler üzerinde inşa edilmişlerdir. Ayrıca zengin vakıfların desteklediği tekkelerin büyüklüğüne göre sofa, odalar, mescid, hamam, değirmen, abdesthane, mutfak, ambar, kütüphane, misafirhane, ahır, bağ bahçe gibi birimleri bulunmaktadır. Vakfiyelerde yer alan görevliler tekkelerdeki çeşitli işleri yerine getirmektedirler. Tekkeler şeyh tarafından yönetilmekle beraber tekkenin çalışma düzenini şeyhin görüşü belirlemektedir (Kara, 2011). Tekke yapıları mimari ve yerleşim düzeni olarak genel olarak dört grupta incelenmektedir. I. Grup tekkeler açık avlulu, revaklı, kareye yakın planlı yapısı ve yönetici sınıfa mensup baniler (padişah, valide sultan vb.) tarafından külliyenin himayesinde bulunmaktadır. II. Grup tekkeler Osmanlı Dönemi'nin taş duvarlı ve kırma çatılı mescitleriyle küçük ölçülerdeki camilerinin özelliklerini sergilemektedirler. III. Grup tekkeler ibadete yönelik bölümleri ile gündelik hayatın yaşandığı mekanların bütününe veya bir kısmıyla aynı yapı içerisinde yapıldığı binalardır. IV. Grupta ise karmaşık düzen ve hiçbir kalıba girmeyen geç dönem tekke yapıları yer almaktadır (Tanman, 2002).

Tekkeler, tarikatların zikir, ayin ve ibadetlerini yapıldığı yer olmasının yanı sıra eğitim, sağlık, yardımlaşma, yolcular için misafirhane bazen de spor müsabakalarının yapılabildiği dini yapılarıdır. Genel olarak İslam Dünyası'nda tekkelerin ortak özelliği, karşılıksız olarak konaklama ve ibadet edebilme imkanı olup, vakıflar aracılığıyla beslenmesidir. Tekkelerin mimari yapıları camiler, kervansaraylar gibi detaylı olmayıp genellikle sade tek katlı ve ahşap yapım sistemiyle oluşmuşlardır. Tekkelerin iç mekanları ise genellikle tekkenin büyüklüğüne göre değişmektedir. Sadece büyük tek odadan meydana gelen tekkeler olduğu gibi camisi, semahanesi, kütüphanesi, kiler gibi birçok birimi olana geniş tekke yapıları da bulunmaktadır. Ayrıca tekke müridleri 40 gün boyunca çilehane denilen hücrelerde kalıp dünyadan soyutlanarak kendini bulmaya yönelik çalışmalar yapmışlardır (Çelik, 2005).

Osmanlı Dönemi'nde oldukça aktif hale gelen tarikatlar, 19.yüzyıla birlikte yaşanan olumsuzluklardan etkilenmiştir. Fetihlerin durması nedeniyle gerileme yaşayan Osmanlı'nın batılılaşma düşüncesiyle harekete geçmesi birçok alanda yenilik yapmasını gerekli kılmıştır. Tekke geleneğinin bu dönemlerde deforme olması ve amacından farklı noktalarda varlık göstermesi nedeniyle de eleştirilere neden olmuş ve ıslah edilmesi gerektiği savunulmuştur. 1866 yılında tekkelerin kontrolünü sağlamak ve ortaya çıkan sorunların çözümü için Meclis-i Meşayih kurularak tekkelerin sivil yapısı değişmiştir. Milli Mücadele zamanında Mustafa Kemal Atatürk'ün çağrısıyla tekkeler destek vermiş ve meclis içerisinde görev almışlardır (Cüre, 2021). Nutuk'un III. cildinde kendi imkanlarıyla Milli Mücadele'ye destek vermiş bazı şeyhler yer almıştır (Kara, 2011). Ancak Tanzimat Döneminde yapılan reformlar yetersiz kalmış ve tarikatların yeni rejime karşı olumsuz tutum sergileme ihtimali tehdit unsuru olarak görülmüştür (Apaydın, 2017). Cumhuriyet'in ilanından önce toplum içerisinde dini görevleri sebebiyle iyi ilişkiler içerisinde olan tekkeler son zamanlarda öz sebebinden uzaklaşmaları ve siyasete çok müdahil olmaları sebebiyle Cumhuriyet' in ilanından 2 yıl sonra kapatılmıştır (Göle, 2001). Yeni rejimi koruma neticesinde alınan tekke ve zaviyelerin kapatılması kararı aslında Türk Milleti'ni Cumhuriyet'le birlikte çağdaş medeniyetler seviyesine ulaştırmak için yapılan adımlardan bir tanesidir. Buna ek olarak halifelik kaldırılması, medreselerin kapatılması ve harf devrimi gibi birçok alanda yapılan inkılaplarla modernleşme yolunda çalışmalar devam etmiştir (Cüre, 2021). Cumhuriyet'in ilanı ile birlikte değişen toplum düzeni içerisinde tekke ve zaviyelerin 30 Kasım 1925 yılında 677 sayılı kanun gereğince kapatılmasında Şeyh Said İsyanı etkili olmuştur. Bu olay özellikle tarikatların işlevinden uzaklaştığını ve yeni yapılan düzenlemelere karşı davranış sergilediğine örnek olmuştur (Apaydın, 2017).

Tekke ve zaviyelerin kapatılması kararıyla birlikte yapılan yasaklamalar ve uygulamalar caydırıcı olmuş ve tarikatlar faaliyetlerde bulunamamışlardır. Bundan sonraki süreçte din ile ilgili konular Diyanet İşleri Başkanlığı aracılığıyla kontrol edilmiştir. Zaman içerisinde tekke yapılarının bazıları yıkılmış, bazıları özel mülklere geçmiş ya da farklı işlevde binalara çevrilerek kullanılmıştır (Cüre, 2021). Bu anlamda günümüzde varlığını sürdüren tekke yapıları fonksiyon değişikliği yaşamış olmakla birlikte orijinal mimarilerinin de kaybolduğu örnekler ülkemizde mevcuttur. 1925 yılında kararı alınan bu değişimin farklı mimari özellikler gösteren tekke ve cami mimarilerini birbirleriyle bağlantılı duruma getirmiştir. Bazı tekke yapıları yıkılırken bazı tekke yapıları camiye dönüştürülmüş ya da başka amaçlarla kullanılarak tarihi eser olarak günümüze gelmiştir. Ancak tekke mimarisi ile cami mimarisi arasındaki farklar tarihi yapı üzerinde değişimlere sebep olmaktadır. Bu bağlamda çalışmanın problemi, yeniden işlevlendirilen tekke yapılarının özgün dokularının aykırı biçimde değiştirilmesidir. Problem doğrultusunda çalışmanın amacı tekke mimarisini açıklayarak Cumhuriyet'in ilanı ile değişen tekke yapılarını Trabzon Hatuncuk Hatun Cami özelinde değerlendirmektir. Hem Trabzon'da hem de ülkemizin birçok kentinde kiliseden dönüştürülen camiler ile ilgili yapılan çalışmalar yoğun biçimde sunulurken tekkeden camiye dönüşümün açıklandığı araştırmalar oldukça az olup bu noktaya temas ettiği için yapılan bu çalışma özgün değer taşımaktadır.

2. Materyal ve Yöntem

Trabzon merkez bölgesinde yer alan camilere bakıldığında kiliseden camiye dönüştürülen ve çalışmalara veri sağlayan yapıların sayısı fazla olup tekke işlevinden dönüştürülen camiler sadece Hatuncuk Hatun Cami ve Tekke Cami ile sınırlıdır. Tekke Havva Hatun Cami olarak ta bilinen Tekke Cami M.1591-92 yıllarında Derviş Ali Baba tarafından tekke olarak yapıldığı sonradan camiye dönüştürülmüştür (Özen vd., 2010). Bu yapının camiye dönüştürüldüğü tarih bilinmemekle birlikte Cumhuriyet'in ilanı ile kapanan tekke ve zaviyelerle birlikte camiye dönüştürüldüğü muhtemeldir. Tekke Cami'nin özgün yapısı yıkılmış olması sebebiyle somut veri sağlayan Hatuncuk Hatun Cami çalışmaya konu olmuştur. Çalışmada materyal olarak Trabzon Hatuncuk Hatun Cami özgün işlevi tekke iken 1925 yılı sonrası camiye dönüştürülmesi sebebiyle kullanılmıştır. Ayrıca bu yapı Cumhuriyet'in ilanı ile tekke yapılarında meydana gelen mimari değişimleri sunması açısından Trabzon kent genelinde günümüze ulaşan ve literatürde yer alan tek örnektir. Bu yapının dini mimari açısından kimliğinin değerlendirilmesi için restitüsyon çalışması yapılarak literatüre ait verilerin analiz edilmesi ve yerinde yapılan gözlemler çalışmanın yöntemini oluşturmaktadır. Restitüsyon çalışması kapsamında Murat YÜKSEL'in *Trabzon'da Türk İslam Eserleri ve Kitabeler*, Haşim KARPUZ'un *Trabzon* ve Şamil HORULOĞLU'nun *Tarihi Eserleri İle Trabzon ve Trabzon ve Çevresinin Tarihi Eserleri* ile Trabzon Valiliği Kültür Yayınları'nın *Trabzon Kent İçi Kültür Varlıkları Envanteri* adlı eserlerde yapının özgün durumuna ilişkin yazılı ve görsel veriler bulunması sebebiyle incelenmiştir. Buna ek olarak Trabzon Vakıflar Bölge Müdürlüğü arşivinde yapının rölöve çizimi, 1926 yılına ait eski Trabzon Haritası'ndaki durumu ve yapı üzerindeki izler yapının zaman içerisindeki değişimlerini ortaya koymada yardımcı kaynaklardır.

Trabzon kenti, bulunduğu coğrafik ve jeopolitik konumu nedeniyle tarih boyunca farklı medeniyetlerin yerleşim yeri olmuştur. Trabzon'un yerleşim yeri olarak seçilmesinde güvenli topoğrafyası ve deniz ile bağlantısı etkili olmuştur. Kuzey güney yönünde deniz ile dağlar arasına, doğu batı yönünde ise iki derin vadi boyunca düz alanlara yerleşen kent daha sonra doğu, batı ve güney bölgelere doğru genişlemiştir (Üstün Demirkaya ve Tuluk, 2018). Fatih Sultan Mehmet'in 1461'de Trabzon'u fethetmesinin ardından pek çok yerde olduğu gibi fetih politikasını bu kentte de uygulamıştır. Kentin en büyük kilisesi Panagia Chrysocephalos camiye çevrilmiş ve fethin hemen ardından Anadolu kasabalarından özellikle Tokat, Çorum, Amasya ve Samsun kentlerinden getirilen cemaat olarak zikredilen Müslüman gruplarının yerleştirilmesiyle hakimlik sağlanmıştır. Bu durum 1486 ve 1523 tarihli tahrir kayıtlarında yer almaktadır (Tuluk, 2018). Trabzon'nun İslamlaşma sürecinde 1532 tarihi itibarıyla 7 adet zâviye kurulmuştur (Fatsa, 2015). Bu tarihlerde yapılan zaviyelerin yanında aynı dönemlerde kurulan tekke yapılarından günümüze ulaşan ve işlevi değişen Hatuncuk Hatun Cami çalışma kapsamında incelenmiştir.

Hatuncuk Hatun Cami, Trabzon Kültür Varlıklarını Koruma Bölge Kurulu Müdürlüğü'nün 07.08.1990 tarih ve 824 sayılı kararı ile taşınmaz kültür varlığı olarak tescillenmiş kültür varlığıdır. Mülkiyeti Hatuncuk Vakfı'na, bakım ve sorumluluğu ise Vakıflar Genel Müdürlüğü'ne ait yapı, Trabzon Vakıflar Bölge Müdürlüğü'nün temsil alanında yer almaktadır. Cami, Trabzon'un İnönü caddesine ve Kavak Meydanı'na bakmakta olup çevresinde tarihi yapı olarak sadece Emir Mehmet Türbesi bulunmaktadır. Bu türbede yapıya ikinci ismini veren Şeyh Osman Baba'nın kabri de yer almaktadır (Görsel 1).



Görsel 1. Hatuncuk Hatun Cami'nin Kavak Meydanı içerisindeki konumu (Google Earth, t.y.)

Yapının yapım tarihine ilişkin bilgi veren herhangi bir vakfiye kaydı veya kitabesi bulunmamaktadır. Literatürde yapının yapım tarihi H.930/M.1523 tarihi olarak işaret edilse de yapının yapım tarihi net olmayıp genel bir ifadeyle 16.yüzyıla tarihlenebilir (Karpuz, 1990; Horuloğlu, 1978). 1925 tarihinde yürürlüğe giren tekke ve zaviyelerin kapatılması hakkındaki kanun gereğince aynı yıl içerisinde camiye dönüştürülerek yapı büyük değişim yaşamıştır (Yüksel, 2000). Bu zamana kadar tekke işlevini sürdüren yapı, yaşadığı değişim ve onarımlarla 19. yüzyıl eseri olarak nitelendirilmektedir (Özen vd., 2010). Osman Baba Tekkesi olarak da bilinen caminin bulunduğu mahalle Trabzon'nun batı tarafında yer alan ve eski zamanlarından itibaren varlığını sürdüren Kavak Meydanı'dır. Bu mahalle kayıtlarda *Kavakmeydanı* ve *Kabakmeydanı* olarak yer almaktadır (Üstün Demirkaya, 2014). Bijişkyan bu meydanın eski zamanlarda hipodrom olarak kullanıldığını; kendi zamanında (1817-1819) ise paşaların bazen at oyunları oynadıklarını belirtmiştir (Açık, 2017). Yüksel (2000) ve Horuloğlu'nun (1983) eserlerinde ortak olarak yapılan değerlendirmede yapının özgün durumunun tek kubbeli ve yaklaşık kare plana sahip olduğu belirtilmiştir. Günümüzde ise yapının orijinal bölümüne farklı ölçülerde eklenen bölümler ile cami işlevinde kullanılmaktadır (Görsel 2). Caminin son mimari durumuna göre birimleri giriş holü, imam odası, son cemaat alanları, harim alanı ve bodrum katında yer alan odadır.



Görsel 2. Hatuncuk Hatun Cami'nin günümüzdeki durumu

Hatuncuk Hatun Cami'nin günümüzdeki durumu özgün halinden farklılaşarak boyutsal ve fiziksel olarak değişim göstermiştir. Yapının girişine eklenen betonarme merdivenleri ve yeni bölümleri ile değişen yapı cami olarak aktif biçimde kullanılmaktadır. Caminin tekke işlevinde olduğu zamanından bu yana kullanılan orijinal bölümüne ve diğer birimlerine giriş holünden ulaşılmaktadır. Giriş holünün sağında yapının değişiminin başladığı son cemaat yerine geçilmektedir. Holün sol tarafında ise sonradan eklenen imam odası bulunmaktadır. Doğu cephesinde yer alan ve günümüze yakın tarihte yapılan yeni son cemaat yerine de yine giriş holünden ulaşılmaktadır. Bu mekânın yanında ise tekke işlevinden kalan esas birim yer almaktadır. Yapının özgün birimi olarak açıklanan alan 4,83 x 4,73m ölçülerinde kare planlı, tavanı kubbeli ve kirpi saçak ile örtülüdür. Bu birimden güney bölüme yani harim alanına ulaşılmaktadır. Harim alanı ise 6,86x10,97m ölçülerinde dikdörtgen planlıdır. Bu alanda duvar yüzeylerine açılan kemer boşluklarından son cemaat yerlerine geçiş sağlanmaktadır. Batı ve doğu cephelerinde fazla ışık almayı sağlamak amacıyla dıştan içe doğru genişleyen pencereler mevcuttur. Yapının beden duvarları cephelerde farklılaşmakta olup yaklaşık 60cm kalınlığındadır. Caminin doğu cephesinde sonradan eklenen betonarme minaresi yer almaktadır.

3. Bulgular

1925 yılı itibari ile tekke ve zaviyelerin kapatılması diğer kentlerde olduğu gibi Trabzon genelinde de hüküm bulmuş ve tekke yapıları için yeni süreçler yaşanmıştır. Tarikat faaliyetlerinin durdurulmasının ardından bazı tekke yapıları günümüze ulaşmazken bazıları mimari anlamda kimlik değiştirerek varlık göstermeye devam etmiştir. Trabzon kentinde bu durum irdelendiğinde merkez konumda olan ve yapısal durumu iyi olan Şeyh Osman Baba Tekkesi Hatuncuk Hatun Cami'ye dönüştürülerek aynı mahalle içerisinde yeniden kullanılmıştır. Hatuncuk Hatun Cami'sine ait yazılı ve görsel belgelerin kısıtlı olmasından kaynaklı özellikle tekke işlevi taşıdığı döneme ilişkin değerlendirmeler yapmak güçtür. Bu noktada yapının günümüzdeki mimarisine yönelik yapılan gözlemler ve tespitler özgün duruma ilişkin veriler elde edilmesine yardımcı olmuştur.

Hatuncuk Hatun Cami, özelinde incelenen tekke mimarisi ve değişimin izleri yapıya yönelik yapılan tespitler üzerinden değerlendirilmiştir. Yapılan tespitler ve gözlemler ile yapının orijinal mimarisindeki değişim anlaşılmakta olup bazı noktalarda sorunların varlığı öne çıkmaktadır. Öncelikle yapının yapım tarihine ilişkin net verilerin olmayışı tarihlendirme sorununu ortaya koymaktadır. Ayrıca yapının tekke işlevinde olduğu dönemde kurucusunun bilinmemesinin yanında Şeyh Osman Baba ile anılması da kurucusunun Şeyh Osman Baba olabileceği anlamında tezat düşüncelere sebep olmaktadır. Restitüsyon çalışmalarında mimarlık tarihi açısından önemli görülen bu sorunların devamında yapının mimarisine yönelik yapılan müdahalelerin farklı zamanlarda gerçekleşmesi de yapının değişiminin kavranabilmesi için engel teşkil eden sorunlardan biridir.

Yapılan çalışma neticesinde tespit edilen sorunların anlaşılmasında arşiv araştırmalarının yanı sıra yapı üzerindeki izler aydınlatıcı yol olmuştur. Mimari anlamda bakıldığında yapının 16.yüzyıldan 20.yüzyıla kadar tekke işleviyle varlık gösterdiği bilinmekte olup bu süre zarfı boyunca mimarisinde kayda değer herhangi bir değişim izine rastlanılmamıştır. Yapının mimari açıdan büyük dönüşümü Cumhuriyet'in ilanı ile olmuştur. 1925 yılında tekke ve zaviyelerin kapanmasına yönelik alınan karar yapının mimarisinde dönüm noktası olmuştur. Bu yıla kadar tekke işleviyle kullanılan yapının cami mimarisine dönüştürülmesiyle topluma farklı yönden hizmet etmesi de beklenmiştir. 1925 yılı ardından değişimin başlamasıyla kurulum amacı ve hizmet şeklinin değişmesi yapının mimari durumunu da etkilemiştir. Cami sisteminin gerek mimari unsurlarının gerekse de yapısal özelliklerin Şeyh Osman Baba Tekke Binası'na adapte edilmesi farklı zamanlarda gerçekleşmiştir. Tekke yapıları genellikle basit ve sade formlarla varlık gösterirken cami yapıları çok sayıda insanın ibadet etmesine ve toplanmasına olanak sağlaması gerektiğinden geniş mekânlara ihtiyaç duymaktadır. Bu doğrultuda Hatuncuk Hatun Cami'nin günümüzdeki mimarisi incelendiğinde, orijinal olarak bilinen tek kubbeli kısmına güney, kuzey ve doğu kısımda yapılan eklemelerle bugünkü son şeklini aldığı plan düzleminde görülmektedir (Görsel 3).



Görsel 3. Hatuncuk Hatun Cami'nin plan düzleminde sonradan eklenen bölümler (Trabzon Vakıflar Bölge Müdürlüğü (2021) arşivinden işlenerek kullanılmıştır.)

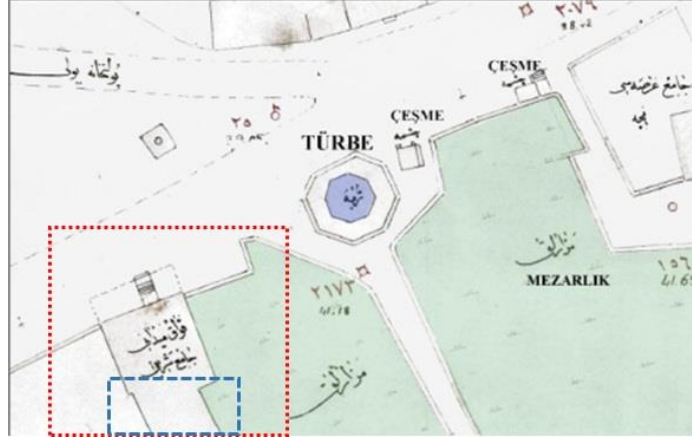
Hatuncuk Hatun Cami, günümüzde var olmayan ancak geçmişte merkez konumunda olan ve tarihi bölge niteliği taşıyabilecek mahalle içerisinde yer aldığı söylenebilir. Bu açıdan bakıldığında yapının tarihi değerinin önemi ve niteliği ön plana çıkmaktadır. 1926 yılına ait eski Trabzon haritasında bu durum açıkça görülmektedir. Haritada caminin konumu ve boyutları hakkında veriler elde edilmektedir. Yapının özgün biçimini ortaya koymak açısından da eski haritanın varlığı önemlidir. Çünkü haritanın yapım tarihinin yapının dönüşüm tarihinden yaklaşık bir yıl sonra yapılması, yapının özgün halinden fazla uzaklaşmadan haritanın içerisinde var olduğunu varsaymaktadır. Bu bağlamda yapının orijinal dokusu yani ilk evresi bu süreye kadar ki zaman dilimidir.

Yapının özgün dokusunu yansıtan ilk evredeki mimari durumu, tek kubbeli ve kesme taştan yapılmış yığma sistemdir. Bu birimin o dönem içerisinde tevhidhane olarak kullanıldığı Trabzon Vakıflar Bölge Müdürlüğü (2021) arşivinde yer almaktadır. Bu dönem içerisinde tek ünitenin kuzey tarafından önüne beşik tonoz örtülü ve dikdörtgen biçimli bir birim eklenmiştir. Bu eklenen birimin hangi tarihte yapıldığı tam bilinmemekle birlikte orijinal bölümden farklı zamanda yapıldığı yapı üzerindeki izlerden anlaşılmaktadır. Bu bölümün duvar malzemesi dokusunun ve pencere düzeninin farklı olması orijinal bölümden ayrı zamanda yapıldığını kanıtlar niteliktedir (Görsel 4). Ayrıca yapının giriş kapısının 19.yüzyıla ait Tudors kemer olması, orijinal bölümün batı cephesindeki hatılın sonradan eklendiği birimde olmaması ve iç kısımda asimetrik açılan kemerlerin uyumsuzluğu yine kuzey bölümdeki aykırılığı doğrulamaktadır.



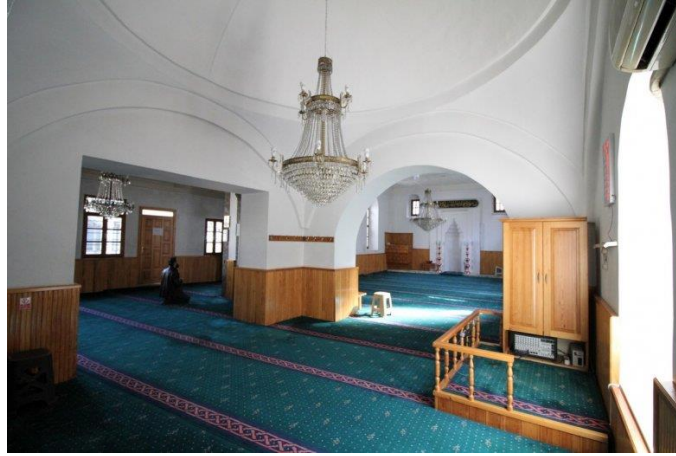
Görsel 4. Hatuncuk Hatun Cami'nin batı cephesi üzerindeki değişim izleri

Cumhuriyet'in ilanından sonra alınan kararlar kimliği değişen yapının, cami mimarisine uyum sağlaması adına güney cephesine eklenen harim bölümü ile yapının ikinci evresi başladığı söylenebilir. Değişimin ardından eklenen bu bölümün, pencere düzeninin farklı olması ve kible yönü doğrultusunda eğik açılı konumlanması da yapı üzerinden gözlemlenebilir nitelikte olup orijinal bölümden sonra yapıldığını göstermektedir. Ayrıca 1926 yılına ait eski Trabzon haritasında eklenen harim bölümü görülmektedir (Görsel 5).



Görsel 5. 1926 yılına ait Trabzon'un eski haritasında yapının konumu ve güney kısmına eklenen harim bölümü (Belge, 2018).

Yapının bundan sonraki değişim evrelerini, caminin cemaate yetmemesinden kaynaklı eklenen bölümleri oluşturmaktadır (Görsel 6). 1950'li yıllardan itibaren camiye son cemaat yerleri, imam odası, minare ve şadırvan eklenerek caminin genişletilmesi hem iç mekânda hemde açık alanlarda sağlanmıştır.



Görsel 6. Hatuncuk Hatun Cami'nin iç mekânda değişim izleri

Yapının orijinal durumu oldukça sade ve dışa kapalı olduğu yapı üzerinden anlaşılmaktadır. Yapılan değişikliklerin ardından yapı, cami kimliği taşımaktadır. Yapının zaman içerisinde geçirdiği onarımlar giriş alanından fark edilmekte olup bütünde ki değişimin izlerini özgün dokudan ayırt etmek mümkündür. Yukarıda bahsedilen durumlara ek olarak yapının beden duvarlarının farklı ölçülerde olması da yapının değişimini kanıtlar durumdadır. Özgün birim olarak belirtilen kubbeli bölümün duvar kalınlığı daha kalın, sonradan eklenen duvarların kalınlıkları ise daha farklı ölçülerdedir. Bu durumun yapının iç mekân kurgusundan okunabileceği gibi yapının cephelerinden de anlaşılır nitelikte olduğu söylenebilir. Yapı üzerinden yapılan incelemeler ile yapının zaman içerisinde değişik ölçülerde ve farklı mimari özellikler gösteren elemanlar sonucu özgün tekke işlevinden uzaklaştığı ve uyumsuzluk yaratan iç mekân atmosferi bulunduğu anlaşılmaktadır. Hem yapım sistemi hem de yapım malzemesi olarak güncel tekniklerin kullanıldığı yapının son dönem mimarisine bakıldığında, orijinal bölüme uyum sağlamak adına yapılan onarımlar olmakla birlikte niteliksiz düzenler neticesinde özgün görüntüsünden uzaklaşan mimari değişimler söz konusudur.

4. Sonuçlar

Osmanlı Dönemi'nde toplum yapısı içerisinde tarikatların varlığı en üst noktaya ulaşmıştır. Tarikatların toplandığı ve her birinin kendi geleneğine uygun yaşam sürdürdüğü tekke yapıları bu dönem içerisinde aktif şekilde eğitim, konaklama ve ibadet maksadıyla kullanılmıştır. Ancak 19.yüzyıl sonlarına doğru amaçlarından farklı şekilde hareket eden ve siyasi ortamda varlık gösteren tarikatların Cumhuriyet'in ilanının ardından yapılan düzenlemelerle birlikte tarikatların faaliyetleri durdurulmuş ve binaları değişime uğramıştır. Tekke binalarının bir kısmı yıkılırken diğerlerinin hem konum hem de mimari anlamda uyum sağladığı için mahaller içerisinde camiye dönüştürüldüğü anlaşılmaktadır. Ancak tekkelerin mimari yapılarıyla camilerin mimari özelliklerinin farklı olması sebebiyle yapılan değişimler özgün mimarilerden farklılaşmıştır. Bu kapsamda Trabzon Hatuncuk Hatun Cami'nin durumu değerlendirilerek birtakım çıkarımlar yapılmıştır.

Hatuncuk Hatun Camisi'nin günümüze gelene kadar farklı dönemlerde değişimler yaşadığı, bunların bazılarının büyük çaplı bazılarının küçük çaplı onarımlar olduğu arşivlerden ve yapı üzerindeki izlerden anlaşılmaktadır. Yapılan çalışmalar neticesinde yapının en az üç evresinin olduğu ve 1925 yılında camiye dönüştürülmesinin esas kırılma noktası olduğu söylenebilir. Yapıya birçok cepheden eklenen bölümler ile yapı, cami mimarisi görünümüne kavuşturulmuştur. Orijinal strüktürden farklı sistemlerin kullanılması ve yapılan genişlemelerin kaynaklarla desteklenebilir olması değişim izlerini anlaşılır hale getirmektedir. Tekke yapılarının sade, basit ve dışa kapalı mimarilerinin aksine yapıya çeşitli periyotlarda yapılan eklemeler ile orijinal dokudan uzaklaştığı ve özgün durumunun dışarıdan bakıldığında farkedilirliğini engellemiştir. Bu anlamda yapılan niteliksiz ekler ile yapı mimari anlamda karmaşık biçimde görünüm sergilemektedir.

Sonuç olarak tarihi eserlerin orijinal mimarilerinden çeşitli sebeplerde uzaklaşıp yeni işlevlerde kullanıldığı örnekler bulunmaktadır. Cumhuriyet'in ilanıyla Türk Toplum yapısında birçok alanda olduğu gibi mimari anlamda da değişimler yaşanmış ve rejimin yansımaları mimariyi de etkilemiştir. Bu kapsamda dini mimarideki değişimin yapıldığı tekkelerin camiye dönüştürülmesi Cumhuriyet'in ilanıyla artmış ve tekke yapıları olduğundan farklı görünümlere dönüşmüşlerdir. Günümüze gelen ve tarihi özellik gösteren bazı tekke yapılarının orijinal formlarının kaybolması veya yanlış müdahaleler sonucu özgün dokularının zedelenmesinin engellenmesi gerektiği savunulmaktadır. Bu duruma örnek olarak değerlendirilen Hatuncuk Hatun Cami'nde özgün tekke mimarisinin Cumhuriyet'in ilanından sonra değişmeye başladığı hatta günümüzde artık başka mimari düzene evrildiği açıktır. Ancak tarihi ve kültürel değeri olan mimari yapıların işlevlerinin değişmesinin özgün dokuya zarar vermemesi gerekmekte olup, gelecek kuşaklara orijinal yapının taşınması ve kültürel mirasın korunması için önem arz etmektedir. Yapılan bu çalışmayla birlikte Cumhuriyet'in ilanıyla değişen tekke mimarisinin özgünlüğü üzerinde farkındalık oluşturulacağı ve farklı kentlerde bu değişimlerin benzerini yaşayan tekke yapılarının korunması amacıyla zemin hazırlayacağı ön görülmektedir.

Kaynakça

- Açık, T. (2017). Fetihden 19. yüzyıla kadar Trabzon Şehri'nin mahalleleri. *History Studies*, 9 (5).
- Apaydın, C. (2017). Belgeler ışığında tekke, zaviye ve türbelerin kapatılması üzerine bir değerlendirme. *Yakın Dönem Türkiye Araştırmaları*, 16(32), 149-171.
- Belge, H. (2018). *Trabzon Mezarlıkları ve mezar anıtları (1926-2018)* (Tez no:521646) [Yüksek Lisans Tezi, Karadeniz Teknik Üniversitesi]. Ulusal Tez Merkezi.
- Cüre, İ. (2021, Nisan 15-17). *Tekke ve zaviyelerin kapatılmasından sonra Türkiye'de tarikatlar: Cumhuriyet döneminde cerrahilik*. 9. Türkiye Lisansüstü Çalışmalar Kongresi Bildiriler Kitabı – III (s. 103-116), Kocaeli, Türkiye. <https://tlck.org.tr/9-tlck-bildiriler-kitabi/>
- Çelik, İ. (2005). *Bir eğitim kurumu olarak tekke ve zaviyeler* (Tez no:163014) [Yüksek Lisans Tezi, Atatürk Üniversitesi]. Ulusal Tez Merkezi.
- Fatsa, M. (2015). Trabzon yöresinin İslamlaşma süreci ve zaviyeler. *Karadeniz İncelemeleri Dergisi*, 9(18), 61-74.
- Google Earth. (t.y.). *Emir Mehmet türbesi*. Erişim adresi (20.10.23): <https://www.google.com/maps/place/Emir+Mehmet+T%C3%BCrbesi/@41.004423,39.7055416>

,591m/data=!3m2!1e3!4b1!4m6!3m5!1s0x40643c35cf7185b1:0x9e209bef5f73d7e0!8m2!3d41.004419!4d39.710155!16s%2Fg%2F113hszdl7?entry=ttu

- Göle, N. (2001). *Modern mahrem*. Metis Yayınları.
- Horuluoğlu, Ş. (1978). *Tarihi eserleri ile Trabzon*. Cihan Matbaası.
- Horuluoğlu, Ş. (1983). *Trabzon ve çevresinin tarihi eserleri*. Er Ofset Matbaacılık.
- Kara, M. (1997). *Tekkeler ve zaviyeler*. Dergâh Yayınları.
- Kara, M. (2011). Tekke. İslam Ansiklopedisi. *Türkiye Diyanet Vakfı*, 40, s. 368-370.
- Karpuz, H. (1990). *Trabzon*. Kültür ve Turizm Bakanlığı Yayınları.
- Özen, H., Tuluk, Ö. İ., Engin, H. E., Düzenli, H. İ., Sümerkan, M. R., Tutkun, M., Üstün Demirkaya, F. ve Keleş, S. (2010). *Trabzon kent içi kültür envanteri*. T.C. Trabzon Valiliği İl Kültür ve Turizm Müdürlüğü Yayınları.
- Tanman, M. B. (2002). Osmanlı mimarisinde tarikat yapıları/tekkeler. *Türkler Cilt 12*, 12, 149-161.
- Tanman, M. B. ve Parlak, S. (2011). Tekke, İslam Ansiklopedisi. *Türkiye Diyanet Vakfı*, 40, s. 370-379.
- Trabzon Vakıflar Bölge Müdürlüğü. (2021). *Hatuncuk Hatun Cami'ne ait belgeler*. Trabzon Vakıflar Bölge Müdürlüğü Arşivi.
- Tuluk, Ö. İ. (2018). Fethin ilk yüz yılı: Fatih'in Trabzon'unda mimari temsiliyet [Basılmamış kitap bölümü].
- Üstün Demirkaya, F. (2014). *Toplumsal dinamikler bağlamında Trabzon kent dokusunun dönüşümü (Komnenos hanedanlığı'ndan Cumhuriyet'e kadar)* (Tez No:365219) [Doktora Tezi, Karadeniz Teknik Üniversitesi]. Ulusal Tez Merkezi.
- Üstün Demirkaya, F. ve Tuluk, Ö. İ. (2018, Ekim-Kasım, 31-02). *Komnenos hanedanlığından Osmanlı'ya Trabzon mahalleleri: Kentsel dinamikler bağlamında bir fiziksel gelişim okuması, "değişken" değişen kent, mekân ve biçim*. Türkiye Kentsel Morfoloji Araştırma Ağı II. Kentsel Morfoloji Sempozyumu (s. 713-723), İstanbul, Türkiye.
<https://kentselmorfolojisempozyumu2018.wordpress.com/>
- Yüksel, M. (2000). *Trabzon'da Türk İslam eserleri ve kitabeler*. Trabzon Belediyesi Kültür Yayınları.