



Yayına Geliş Tarihi: 13/07/2023
Yayına Kabul Tarihi: 12/12/2023
Online Yayın Tarihi: 30/12/2023

Meriç Uluslararası Sosyal ve Stratejik
Araştırmalar Dergisi
Cilt:7, Sayı:20, Yıl:2023, Sayfa:325-344
ISSN: 2587-2206

ARAŞTIRMA MAKALESİ / RESEARCH ARTICLE

KORE’NİN JOSEON DÖNEMİ RESİM SANATININ KISA TARİHİ VE DÖNEMİN BAZI RESSAMLARI

Hazal SOLMAZ¹

Özet

Bu çalışmada Kore Tarihi’nde geniş bir zaman dilimine sahip olmuş olan Joseon Krallığı Dönemi’nin resim sanatı dalındaki hali irdelenmiştir. Bunların yanı sıra dönemin kısaca sanat tarihine, önde gelen bazı ressamın hayatı ve örnek resimleri ile çalışma desteklenmiştir. Joseon Krallığı ya da daha az bilinen adı ile Yi Hanedanlığı kendinden önce gelen krallıkların unsurlarını kendi yeni ideolojisine göre değiştirip, geliştirerek kendi tarzını yaratmış ve Kore tarihine bir altın çağ yaşatmıştır. Sadece kendi dönemi içerisinde kalmayıp kendisinden sonra gelen Modern Kore’ye de günümüz Kore dilini, ticaretini, sanatını, kültürü ve edebiyatı gibi pek çok konuda iyi izler bırakarak, öncü bir konum haline gelmiştir.

Anahtar Kelimeler: Joseon Krallığı, Kore, Konfüçyüsçülük, Resim Sanatı.

THE BRIEF PAINTING HISTORY OF KOREA’S JOSEON PERIOD AND PAINTERS OF THE TIME

Abstract

In this article, the state of painting art branch of the Joseon Kingdom period, which had a long-term era in Korean history is examined. Besides these, the work has been supported with a brief art history of the period, the prominent painters of the time, and their most notable painting examples. The Joseon Kingdom, or by its less common name, the Yi Kingdom, has created its unique style by changing the elements of the predecessor kingdoms according to their new ideology and has triggered a golden age in Korean history. It has

¹ Yüksek Lisans Öğrencisi, Trakya Üniversitesi, Sosyal Bilimler Enstitüsü Sanat Tarihi Anabilim Dalı, Edirne, Türkiye. E- Mail: hazalsolmaz21@gmail.com ORCID NO: 0009-0008-7262-3254.

Atıf/Citation: Solmaz, H. (2023). Kore’nin Joseon Dönemi Resim Sanatının Kısa Tarihi ve Dönemin Bazı Ressamları. *Meriç Uluslararası Sosyal ve Stratejik Araştırmalar Dergisi*, 7(20), 325-344.

become a pioneer position not only in its period, but also in modern Korea, which came after it, by leaving decent traces in many terms such as Korean language, trade, art, culture, and literature.

Keywords: Joseon Kingdom, Korea, Confucianism, Painting Art.

GİRİŞ

Erken, Orta ve Geç Devirlerini bir bütün olarak alacak olur isek görmekteyiz ki Joseon Krallığı'nın sanatçıları yer yer Çin, Japonya ve Avrupa'nın etkileri altında kalmış olsalar bile kendi geleneklerini dönemlerinin yenilikleri ile birleştirip ortaya yeni tarzda eserler çıkartarak bir gelecek yaratmışlardır. Kendi literatürümüzde, K. Atik'in *Kore Aydınlanması Joseon Dönemi* ve C. Karavit'in *Kore Sanatının Gerçek Manzarası: Geumgang Jeondo* adlı makalelere ve E. Beksaç'ın *Geleneksel Kore Resim Sanatı* adlı kitabına rastlanılmıştır. Yabancı literatürde ise S. Ch'oe'nin yazmış olduğu [*Yi Handicrafts*] *Simplicity and Naivety* ve *Korean Painting* adındaki makalelerine, D. Kim'in *A Study on the Painting's Aesthetic of Gongjae Yoon Duseo* ve Y. Ma Mia'nın *Courtesans and Commoners: Satire and Eulogy in 18th Century Joseon Genre Paintings* adlı makalelerinin yanı sıra R. Koehler, A. Hwi-joon, M. Myung-dae, H. Young-hwan, C. Sunmie, E. So Yeon ve L. Kyung-su'nun birlikte yazmış olduğu *Traditional Painting Window on the Korean Mind* adlı kitap ve J.P. Park'ın yazdığı *A New Middle Kingdom* kitaptan da bilgilere ulaşılmıştır. Öte yandan bizzat Kore veya Kore Sanatı üzerine yazılmamış olan M. Dickerson'un *A'dan Z'ye Sanat Tarihi* adlı kitap içerisinde de Kore ve sanatına da değinilmektedir. Ayrıca *-Wikipedia, Asianinfo gibi-* internet kaynakları da kullanılmıştır.

Fakat ülkemizde özellikle Kore Sanatı üzerine çok detaylı çalışmalar görülmemektedir. Bu makalede ise kardeş ülkemiz olan Güney Kore'nin tarihsel süreci içerisinde bulunan Joseon Dönemi'nin sanat tarihi açısından kısa bir anlatımı yapılmaya çalışılmıştır.

1. Yİ HANEDANLIĞI DÖNEMİ (1392-1910)

1392'de Yi Seong-Gye tarafından Yi (Çoson veya Joseon) Hanedanlığı kurulmuştur Koryo Hanedanlığı askeri bir darbeyle devrildiğinde ve yerine Joseon Hanedanlığı geldiğinde, devlet işleyişi içerisine giren Konfüçyüsçü düşünürler Konfüçyüsçülük'ü devletin ideolojisi haline getirmişlerdir (Koehler ve diğerleri, 2010: 51). Kore, Yi Hanedanlığı ile Konfüçyüsçülük'e geçmiş olmasına rağmen eski inanışları olan Budizm'i

yasaklamamışlardır fakat manastırların varlıklarına el konulması gibi bir takım engelleyici unsurlara başvurmuşlardır (Atik, 2012: 219). Şehirlerdeki tapınaklar kapatılmış ve keşişler, genel nüfus üzerindeki etkilerinin büyük ölçüde azaldığı dağların derinliklerindeki tapınaklara ve manastırlara gitmeye zorlanmıştır (Koehler ve diğerleri, 2010: 51).

Kore'nin her döneminde aile ilişkisi çok önemli bir yer tutmaktaydı aile büyüklerine saygı duymak ve itaat etmek en büyük değer kabul ediliyordu. Fakat ortada sadece aile küçüklerinin yerine getirmesi gereken bir saygı çerçevesi mevcut değildi büyüklerde küçüklere saygı duyar ve onlara iyi şekilde örnek olmaya özen gösterirlerdi. Özellikle Budizm'den daha katı kurallara sahip olan Konfüçyüsçülük ile daha da ileri taşınan bu kültür hükümdar ve halkı arasında da büyük bir rol oynamıştır çünkü Konfüçyüs'e göre hükümdar nasıl birisi ise halkıda onun yansımasıdır, hükümdar iyi birisiyse halkı da iyidir fakat hükümdar kötü ise halk yozlaşmaya mahkumdur bu yüzden Joseon kralları halkına iyi örnek olabilmek için çaba harcamışlardır (Kutunis ve Tunç, 2010:68).

Saygı kültürünün özellikle cinsiyet ayrımcılığı ile gelen ağır kuralları da mevcuttu örneğin kadın ömrü boyunca sadece bir erkeğe sadık kalıp, her koşulda ona itaat etmek zorundaydı. Kadınlar erken yaşta dul kalmış olsalar bile yeniden evlenemezlerdi ve hatta bu durumlarda bazen kadınlara, kendi hayatlarına son vermeleri için küçük bıçaklar verilirdi, bu itaatkarlık ve ayırım Joseon'un son yıllarında daha baskın bir hal almıştır (Seth, 2023: 49-50). Geleneksel Joseon kadınları Konfüçyüsçü ahlak doktrinlerine göre halka açık alanlara girmeleri sınırlıyken kisaeng kadınları geleneksel kadınlardan tamamen farklılardı halka açık alanlara sınırsız bir erişimleri mevcuttu, iyi eğitim almışlardı özellikle Çince, müzik, dans ve tıpta çok iyilerdi sadece bunlarla sınırlıda değillerdi kültürel anlamda olduğu kadar fiziksel anlamda da özellikle "yangban" adı verilen devlet işleyişi içerisinde üst sınıf mertebeye sahip olan erkeklerin dikkatlerini fazlasıyla çekiyorlardı (Kim, 1976: 139-142).

Sanat açısından baktığımızda da yeni bir hanedanın kurulmasından doğan enerji ve kültürel yeniden yapılanma konusundaki güçlü iradesi, Kral Sejong döneminde (1418-1450) başkent Seul'un resim için yeni bir temel bulmasını sağladı (Ch'oe, 1979: 14). Kore sanatı Yi Hanedanlığı başlarında Çin sanatı ve Budizm etkisinde kalmaya devam etse bile bir yandan da kendi sanatını belirgin hale getirmeye başlamıştır (Dickerson, 2018: 195). Aristokrat bilginler, edebiyatçılar, üst düzey bürokratlar ve diğer aydınlar,

edebiyatçı resim olarak bilinen bir türün doğmasına neden olurken, faaliyetleri büro etrafında yoğunlaşan profesyonel ressamlar kendilerine ait bir ekol oluşturmuşlardır (Ch'oe, 1979: 14). Bu dönemin saray ressamları ise Budizm'i bırakarak Konfüçyüsçülük'ü kabul etmişlerdir fakat işleyiş bakımından hemen kopamamışlardır (Beksaç, 2002: 29).

Resim açısından Konfüçyüsçülük sanatçıları genel anlamda alçakgönüllülüğe vurgu yapan, insan biçimini ve hatta insan yapımı nesnelere tamamen ikincil olarak ele alan bir estetiğe teşvik etmektedir (Koehler ve diğerleri, 2010: 29-65). Zanaatkarlarının özgünlüğünde öne çıkan sadelik ve dürüstlük, Kore güzelliğini oluşturan niteliklerden biri haline gelmiştir (Ch'oe, 1964: 18).

İçine kapanık bir toplum olması nedeniyle "Münzevi Krallık" olarak anılan Joseon, modernleşme sürecini engelleyememiş ve özellikle sanatçıları yenilikleri merak etmişlerdir (Sev, 2019: 39). Bu 19. yüzyıl sonu ve 20. yüzyıl başı gerçekleşen modernleşme süreci Konfüçyüsçü inançların sorgulanmaya başlanmasına yol açmıştır (Seth, 2023: 53). Joseon resmi ise son döneminde Avrupa resimleri ile tanışmış ve etkisi altında kalmıştır buna bağlı olarak da eserlerde farklılıklar ortaya çıkmıştır (Beksaç, 2002: 29). Kore her alanda hızla ilerleme kaydetmiş ve Modern Kore geleneklerinin temel şekillendiricisi olmuştur. 19. yüzyıl sonlarında hızla gerilemiş ve 1910 yılında ise resmi olarak yıkılmıştır. Yi Hanedanlığı, 14. yüzyılın sonlarından 20. yüzyılın başına kadar uzanan 500 yılı aşkın uzun bir tarihe sahipti (Ch'oe, 1964: 18). Bu yüzden Yi Hanedanlığı Erken Devir (1400-1550), Orta Devir (1550-1700) ve Geç Devir (1700-1910) olmak üzere 3 kısma ayrılarak incelenmektedir (Beksaç, 2002: 29).

2. ERKEN Yİ DEVRİ (1400-1550)

Yi Hanedanlığı'nın erken devri 1400-1550 yılları arasını kapsamaktadır. Erken Joseon ressamları Konfüçyüsçülük'e geçmiş olmalarına rağmen hala çalışmalarını Koryo resim geleneklerine, Budizm'e dayandırmışlardır bir yandan da Çin geleneklerini de kendi yarattıkları stillere uygulamışlardır (Koehler ve diğerleri, 2010: 29). Bu dönem ressamları kendilerini tamamen doğaya ve doğa tasvirlerine adanmışlardır ve ilham aldıkları manzara ise Elmas Dağları olmuştur. Ayrıca yeni ideolojilerine bağlı olarak portre resimleri de ilgi alanları içerisine girip gelişmeye başlamıştır (Beksaç, 2002: 31). Resim yapmaktan hobi olarak zevk alan bu edebiyatçı-ressamlarla birlikte, faaliyetleri esas olarak Resim Bürosu etrafında odaklanan bir grup önde gelen profesyonel ressam ortaya çıktı. Kuzey

Sung'lu² Kuo Hsi'nin tarzını koruyan peyzajcı An Gyeon'un ve büyük bir Güney Sung³ peyzajcısı olan Ma Yuan'ın tarzından etkilenen peyzajcı Yi Sang-Jwa'yı içeriyordu. Her ikisi de 16. yüzyılın ilk yarısına kadar Seul'un muhafazakâr sanat dünyası üzerinde baskın bir etkiye sahipti. (Ch'oe, 1979: 15). Joseon Hanedanlığı'nda daha da akademikleşen resim, devlet politikalarının ve yönetici statüsünde olan bireylerin estetik zevklerine göre kullanılmaktaydı özellikle sosyal sınıf insanların çizilmesi fazlasıyla ihmal ediliyordu (Sease, 2016: 22). Bu dönemde önde gelen An Gyeon, Gang Hui-An ve Prens Anp'yong gibi büyük ustalar sayesinde Kore geleneği Kral Sejong'un (1419-1450) hükümdarlığı sırasında sağlam bir şekilde yerleşmiştir (Koehler ve diğerleri, 2010: 29). "*Prens Anp'yong (1418-1453) özellikle bu devrin en önde gelen sanat hamilerinden biri ve önemli bir resim koleksiyonunun sahibiydi*" (Beksaç, 2002: 31). 16. yüzyılın sonlarında Hideyoshi İstilaları nedeniyle çok az eser günümüze ulaşmıştır. Günümüze kadar gelen resimler ise genellikle Çin'in Kuzey ve Güney Sung Hanedanlarının akademik stillerini yansıtmaktadır (Korean Painting, t.y.). Fakat bilinmektedir ki bu devir Kore'nin ilerleyen tüm süreçlerinde kültürel, sanat, siyasi gibi her anlamda büyük bir şekillendirici rol oynamıştır (Atik, 2012: 217). Bu devrin önde gelen ressamı ise kısaca şöyledir;

2.1. An Gyeon (1418-?)

An Gyeon profesyonel bir saray ressamıdır (Beksaç, 2002: 45). Erken Joseon döneminin en büyük ustası olan An Gyeon'un eserlerinde bu dönemin karakteristik resim üslubu görülür. Onun 'Şeftali Çiçekleri Ülkesine Rüya Yolculuğu' eseri (Figür 1.) dağınık ama uyumlu bir kompozisyona, mükemmel bir uzamsal genişleme duygusuna ve görkemli manzaralara sahiptir (Korean Painting, t.y.).

² Kuzey Sung: Detaycı, sert, gerçekçi ve renge önem veren genellikle de profesyonel ressamlar tarafından kullanılan stildir (Beksaç, 2002: 43).

³ Güney Sung: Duygusal, yumuşak ve doğaçlama denilebilecek şekilde yapılan genellikle de amatör ressamlar tarafından kullanılan stildir (Beksaç, 2002: 43).



Figür 1: An Gyeon'un Şeftali Çiçekleri Ülkesine Rüya Yolculuğu Adlı Eseri

Erişim (05.04.2023):

<https://upload.wikimedia.org/wikipedia/commons/thumb/e/e4/Mongyudowondo.jpg/1050px-Mongyudowondo.jpg>

2.2. Gang Hui-An (1419-1466)

Kendisini iyi geliştirmiş bir saray ressamıdır sadece resimle uğraşmakla kalmamış şiir ve kaligrafi ile de ilgilenmiştir. Çin'e seyahatlerde bulunarak oranın resim stillerini iyice anlamış ve kendine has bir çizim şekli oluşturmuştur. 'Kaya Üzerinde Uyuyan Bilge' isimli (Figür 2.) eseri Gang Hui-An'ın en ünlü eserlerinden bir tanesidir (Beksaç, 2002: 31-49).



Figür 2: Gang Hui-An'ın Kaya Üzerinde Uyuyan Bilge Adlı Eseri

Erişim (05.04.2023):

https://upload.wikimedia.org/wikipedia/commons/thumb/0/0a/Joseon-Kang_Huian-Gosagwansudo.jpg/330px-Joseon-Kang_Huian-Gosagwansudo.jpg

2.3. Yi Am (1499-?)

Kral Sejong'un soyundan gelme bir ressamdır. Yi Am lirik, çocuksu bir heyecana sahipti, köpek ve kedi dolu hayvan eserleri yaratmakta ustalaşmıştır (Figür 3.) (Korean Painting, t.y.). Resimleri, Song Hanedanlığı'nın sabit Çin stilinden farklı olarak kendi tarzını sergilemesiyle ünlüdür. Sanatçı, sadece hayvan resimleri üzerine çalışmamaktaydı özellikle Joseon Kralı Jungjong'un portresi de dahil olmak üzere birçok portre çalışmaları da yapmıştır (Wikipedia Contributors, 2022).



Figür 3: Yi Am'ın Köpekler ve Çiçekler, Kuşlar Adlı Eseri

Erişim (06.04.2023):

https://upload.wikimedia.org/wikipedia/commons/f/f9/%EA%B0%95-2_1~1.JPG

2.4. Shin Saimdang (1504-1551)

Shin Saimdang, ince duyarlılığını çimen, böcek ve üzüm çizimlerinde lirik bir üslupla sergilemektedir. Kore iklimini bu kadar iyi anlatan ilk kadın ressam olmuştur (Figür 4.) (Ch'oe, 1979: 15).



Figür 4: Shin Saimdang'ın Çim ve Böcek Adlı Eseri

Erişim (06.04.2023):

https://lh3.googleusercontent.com/ci/AEwo86fOE4Uitbub-uMvmkn-XpHdDa_mn-uLOPCgHQ4K1H_cJ8kJv0iDAP4FRjqLVV4sL8e2f_9mH-c

3. ORTA Yİ DEVRİ (1550-1700)

Yi Hanedanlığı'nın 1550 ve 1700 yılları arasını kapsamaktadır. Bu devirde önemli gelişmelerden bir tanesi 1678'de ortaya çıkarılan madeni paralardır fakat madeni paranın tam haliyle kullanılması 18. yüzyıldan itibaren başlanmıştır (Park, 2018: s.y.). Bu devir de Japon istilaları ve Qing hakimiyeti gibi sarsıcı olaylar gerçekleşmesine rağmen resim tarzı, Joseon ile birlikte esas hale gelen geleneğin sağlam bir şekilde yerleşmiş olması nedeniyle kendi karakterini koruyabilmiştir (Koehler ve diğerleri, 2010: 30). Bu dönem ressamlarının da ana ögesi tamamen doğadır fakat farklı olarak ressamlar resimlerinde kendi görüşlerini de katarak farklılaşmaya başlamışlardır (Beksaç, 2002: 33). Orta Joseon'da gerçekçi manzara ve tür resimleri, o toplumun ve insanların değişen doğasını yansıtmaktadır (Koehler ve diğerleri, 2010: 79). Bu dönemin sonlarına doğru ise artık resim akışında Batı tekniklerinin yavaş yavaş ortaya çıktığını ve yeni bilgilere

duyulan merakın arttığı görülmektedir. Devrin önde gelen ressamı ise kısaca şöyledir;

3.1. Jo Sok (1595-1668)

Kore resmine, devletin yeni ideolojisini işleyen ilk ressamlardan birisidir (Beksaç, 2002: 46). Gerçekçi manzara resminin öncüsüdür. Krallık boyunca manzaralı yerleri gezmiş ve izlenimlerini şiir ve resim yoluyla ifade etmiştir (Figür 5.). Fikirleri ve sanat tarzı oğlu Jo Ji-Un (1637-1691) tarafından devam ettirilmiş ve Jeong Seon (1676-1759) tarafından mükemmelleştirilmiştir (Koehler ve diğerleri, 2010: 67).



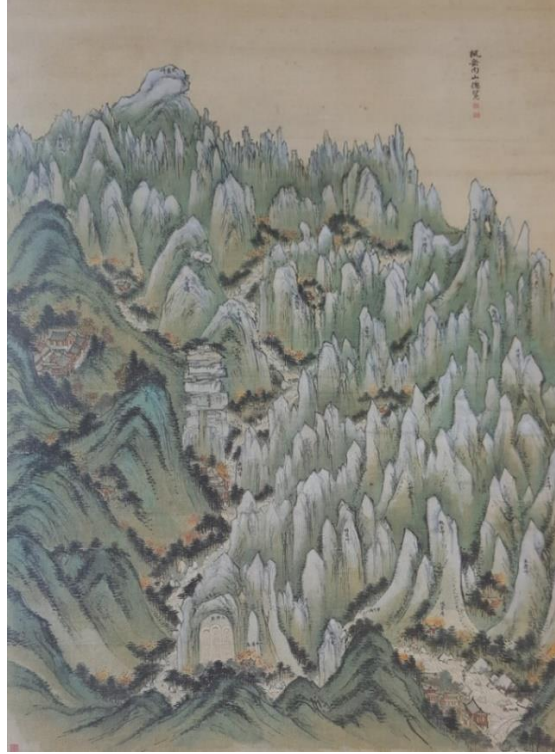
Figür 5: Jo Sok'un Erik Adlı Eseri

Erişim (12.04.2023):

https://media.mutualart.com/Images/2020_09/06/01/015658437/9db1c7c7-faa0-41c1-bc5d-1d88eac17c73_338.jpeg

3.2. Jeong Seon (1676-1759)

Jeong Seon, soylu bir ailenin çocuğu olarak dünyaya gelmiştir (Karavit, 2020: 73). En etkin ve seçkin ressamlardan biri olan Jeong Seon, 83 yıllık yaşamında çok aktiftir ve günümüze 500'den fazla eseri gelmiştir. Jeong, ülkesini gezen ve Konfüçyüsçülük ilkelerine bağlı kalarak Kore manzaralarının güzelliklerini yakalayabilen bir gezgindi (Figür 6.). Fakat manzara açısından en çok dikkatini çeken, yedi kez ziyaret ettiği ve yüzlerce eserde tasvir ettiği Geumgang Dağı'dır, dağın güzelliklerini yakalamak için ayrıca bir çaba göstermiştir (Koehler ve diğerleri, 2010: 68). Karmaşık resimler ortaya koymuş olsa da izleyicide sakinlik ve durağanlık hissi yaratmaktadır (Beksaç, 2002: 47).



Figür 6: Jeong Seon'un Sonbahar 'da Geumgang Dağı'na Genel Bakış Adlı Eseri

Erişim (12.04.2023):

https://upload.wikimedia.org/wikipedia/commons/f/f1/Jeong_Seon-PungakNaesanChongramDo.jpg

3.3. Yun Du- Seo (1668-1715)

Seçkin bir şair olan Yun Seon-Do'nun (1587-1671) büyük torunu olduğu bilinmektedir (Koehler ve diğerleri, 2010: 82). Joseon Hanedanlığı'nın ortalarına kadar resim tarihinde yer alan manzaralar, karakterler ve hayvanlar Çin tarzı ağırlıktaydı ancak Yun Du-Seo, Joseon'un gerçeğini yeni farkındalık ve öz-farkındalık yoluyla ortaya koymuştur. İçeriği, Konfüçyüsçülük'ün temel ilkeleri olarak kabul edilen ahlak ve bu, sıradan insanlara duyulan özel bir sevgi ruhu olarak görülebilir. Bir yenilikçi ve klasik ressamı olarak, sıradan insanların hayatlarını kâğıda yansıtmış ve o dönemin muhafazakâr sanat dünyasının olduğu çerçeve içerisinde düşünüldüğünde son derece sıra dışı bir olgudur (Kim, 2021: 181).



Figür 7: Yun Du-Seo'nun Hasır Ayakkabı Yapan Yaşlı Adam Adlı Eseri

Erişim (12.04.2023):

https://upload.wikimedia.org/wikipedia/commons/f/f8/Yun_DuseoOld_Man_Making_Straw_Shoes.png

4. GEÇ Yİ DEVRİ (1700-1910)

Yi Hanedanlığı'nın 1700 ve 1910 yılları arasını kapsamaktadır. Orta Dönemin kimliğiyle uyumlu bir yenilenme inşa edilmeye çalışılırken aynı zamanda Asya'nın ötesindeki dünyayı da tanımaya başladılar. Batı, Kore'ye mevcut görüşüyle çelişen yeni coğrafi bilgiler de beraberinde getirdi (Park, 2018: s.y.). Geç Joseon Hanedanlığı'nda toplumsal değişimin tarihsel bir ürünü olarak, ulusal uyanışla birlikte Joseon Konfüçyüsçülük'üne karşı çıkan bilincin genişlemesine ve modernleşme odaklı Silhak Hareketi (Pratik Öğrenme) ideolojisinden kaynaklanan benlik uyanışı etkili olmuştur (Kim, 2021: 177). Bu dönemde düzeni bozacak bir sorunla karşılaşılması, Joseon'un refah ve uyum içerisinde olduğunu göstermiyordu. Batıdan gelen yenilikler ile Kore'nin yüksek mertebeli düşünürleri Konfüçyüsçülük'ten soyutlanmaya, Kore tarihine, coğrafyasına, yaşayış biçimine daha az ilgi duymaya başlamışlardır (Chung ve diğerleri, 2000: 37). 1790'ların başlarında Kore'de on binden fazla Katolik vardı ve zamanla taraftar toplamaya devam ediyordu bu durum Konfüçyüsçülük için büyük bir sorun haline gelmişti bu yüzden de 1801'de Katoliklik tamamen yasaklanmıştı. Devlet Katolikleri tutuklamaya ve inançlarından vazgeçmeyenleri ise idam etmeye başlamıştı (Park, 2018: s.y.).

Sanatçıların mürekkep resimlerinde harmanladıkları gölgeleme ve perspektif tanıtılan ilk Batılı unsurlardı. Yeni teknikler yaygın değildi ancak Kore sanatının modernleşmesini sağlayacak kadar geniş bir alana yayılmıştı (Koehler ve diğerleri, 2010: 32). Yi Hanedanı portrelerinin becerisi ise bu dönemde daha da gelişme göstermişti, tasvir edilen kişiyi sadece gerçekçi çizmek yeterli değildi aynı zamanda portresi onun inceliğini, kişiliğini ve karakterini de göstermesi gerekliydi (Ch'oe, 1979: 16). Geç Joseon'un en büyük ressamı ise Kim Hong-Do, Shin Yun-Bok ve Jang Seung-Eop'dur (Chung, 2012: s.y.). Resim sanatı açısından alt sınıf kadınları ve onların iş hayatları ile ilgili faaliyetlerinin, halkın günlük yaşamının özellikle Shin Yun-Bok tarafından resmedilmesi dönemin düşünce açısından Konfüçyüsçülük'ün ilkelerine ters olması bize düşüncenin ve ilkelerinin sorgulandığı bir devir olduğunu göstermektedir (Chung, 2001: 56). Bu devirde sadece resim sanatı içinde değişiklikler gerçekleşmiyordu diğer sanat türleri içinde yasal değişiklikler getirilmişti, vatandaşların ihtiyaç duyduğu seramik gibi el yapımı eşyaların üretimine teşvik edilmiştir (Chung ve diğerleri, 2000: 38). Kısaca genel olarak bakıldığında bu dönem de geleneksel ve modern arasında kültürel ve ideolojik açıdan bir savaş mevcuttu (Park, 2018: s.y.).

4.1. Shin Yun-Bok (1758-?)

Shin Yun-Bok'da babası ve büyük babası gibi saray ressamıydı ve takma adı Hyewon ile tanınmaktaydı. Ne yazık ki hayatı hakkında çok az belge bulunmaktadır. Fakat sanat açısından dönemin tutkusunu, romantik zevklerini göstermekle kalmıyor ayrıca edebi tarzda manzaralar, hayvan tasvirleri ve kaligrafi ile ilgileniyordu (Korean Painting, t.y.). Resimlerinde belirgin bir şehvet duygusunu izleyicide kaçınılmaz bir şekilde hissettirmektedir ayrıca merak da uyandırmaktadır (Koehler ve diğerleri, 2010: 82). Ne kadar güzel giyimli, cinsel açıdan çekici kadınları ele alsa da aslında trajik hayatlar geçiren kadınların yaşam koşullarını araştırmaktaydı (Mia, 2020: 11). En iyi resim konuları meyhane tasvirleri, danslar, bahar gezileri, yıkanan kadınlar ve aşıklar (Figür 8.) olarak kabul edilmektedir (Koehler ve diğerleri, 2010: 82).



Figür 8: Shin Yun-Bok'un Ayın Altındaki Aşıklar Adlı Eseri

Erişim (03.05.2023):

https://upload.wikimedia.org/wikipedia/commons/thumb/0/09/Hyewon-Wolha_jeongin-3.jpg/1280px-Hyewon-Wolha_jeongin-3.jpg

4.2. Yi In-Mun (1745-1821)

Bu dönemin en mükemmel manzara ressamı arasında olan Yi, her ne kadar Çin stillerinde ustalaşmışsa da hâkim anlayışa sahip olan manzara resimlerini (Figür 9.) takip etmiştir. Resimleri incelendiğinde fark edilen şeylerden bir tanesi 60 yaşından önce yaptığı eserler de ince fırça darbeleri ile düzgün ve temiz bir işçilik görülürken 60 yaşından sonra yaptığı eserler daha kaba, güçlü ve kendini aşmaya yöneliktir (Koehler ve diğerleri, 2010: 74).



Figür 9: Yi In-Mun'un Sonsuz Akarsular ve Dağlar Adlı Eseri

Erişim (03.05.2023):

<https://upload.wikimedia.org/wikipedia/commons/thumb/5/52/Gangsanmujindo.jpg/800px-Gangsanmujindo.jpg>

4.3. Jang Seung-Eop (1843-1897)

Takma adı olan Owon ile tanınmaktadır. Manzara, çiçek, günlük hayat sahneleri (Figür 10.) başlıca olmak üzere her türde resimler ortaya koymuştur (Wikipedia Contributors, 2022). Çin stillerinin yanı sıra Batı resim tekniklerini de kullanmaya çok meraklı, yenilikleri takip eden bir ressamdı (Koehler ve diğerleri,2010: 62).



Figür 10: Jang Seung- Eop'un Manzaradaki Bir Adam Adlı Eseri

Erişim (03.05.2023):

<https://upload.wikimedia.org/wikipedia/commons/8/89/Owon-Sansu.inmuldo.jpg>

4.4. Kim Yun- Gyeom (1711-1775)

Gerçekçi manzara türüne bağlı çok başarılı bir ressamdır. Çizim tekniklerinin benzerliğinden dolayı Jeong Seon'un öğrencisi olduğu düşünülmektedir. Kim, bir nesnenin belirli bir noktasını öne çıkarmak için diğer ayrıntıları atlama eğiliminde olduğu görülmektedir (Figür 12.) ayrıca dönemin diğer ressamlarından farklı olarak mürekkep ve sulu boya kullanarak özellikle kayaları üç boyutlu şekilde tasvir etmektedir (Koehler ve diğerleri, 2010: 71).



Figür 11: Kim Yun-Gyeom'un Yeongnam Bölgesi Manzaraları Albümünden Bir Eseri

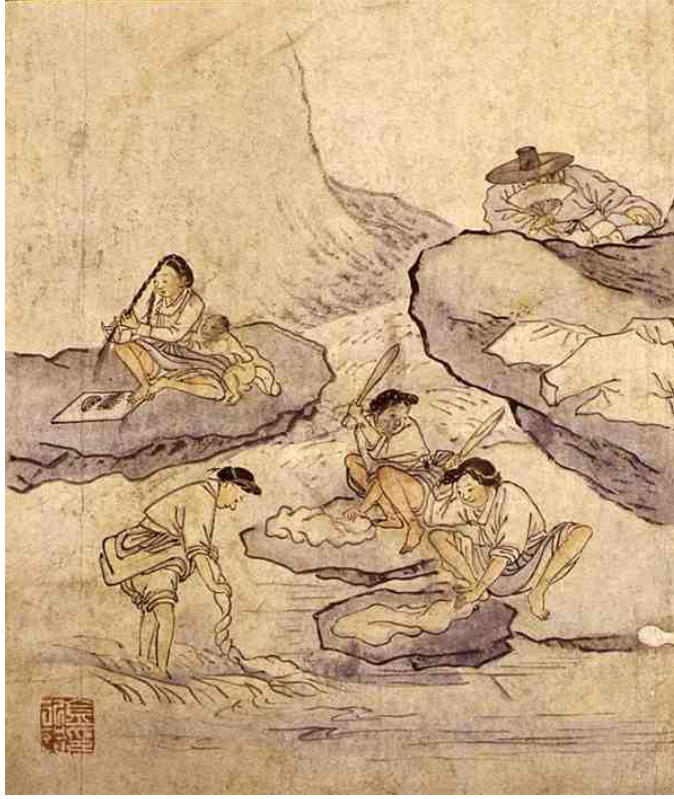
Erişim (03.05.2023):

<http://www.cha.go.kr/unisearch/images/treasure/thumb/2017030810001101.jpg>

4.5. Kim Hong-Do (1745-?)

Kim Hong-Do genellikle takma adı olan Danwon'u kullanmaktadır. Ansan kentinde büyüyen ressam, usta Kang Se-Hwang'ın yanında eğitim aldıktan sonra 20'li yaşlarında saray ressamı olmuştur (Wikipedia Contributors, 2022). Tür resimleriyle tanınmış olan ressam Kim Hong-Do ayrıca Taocu ve Budist figürlerin yanında hayvan tasvirleri de çizmekteydi (Korean Painting, t.y.). Kim Hong-Do resimlerine genellikle canlılığı, günlük

yaşamı (Figür 13.) ele almaktaydı. Eserlerinde konu bütünlüğünü izleyici de hissettirdiği duygular ile tamamlayabilen nadir ressamlardır. Yaşadığı çevre ile uyumlu, istikrarlı ve pozitif resimler yapmıştır (Mia, 2020: 11).



Figür 12: Kim Hong-Do'nun Yıkama Yeri Adlı Eseri

Erişim (03.05.2023):

<https://upload.wikimedia.org/wikipedia/commons/e/e2/Danwon-Bbalrae.teo.jpg>

SONUÇ

Kore tarihinde 1392-1910 yılları arasında hüküm sürmüş olan Joseon Krallığı Kore'nin bugüne kadar gelen tarihinin en büyük ve en önemli parçalarından biri halini almıştır. Joseon yaşadığı her devrinde zorluklar ile karşılaşmış olsa da hakimiyetini koruyabilmiş ve siyasi, sanat, din gibi her konuda, her açıdan bir denge yakalamıştır. Bu dönemin sanatı ise her devirde yenilikçi, sakin ama bir yandan da coşkulu ve merak uyandırıcı bir haldedir. Yapılmış eserler hem devletin geçmişinden gelen hem de dönemindeki yeni etkilerinin yanında özgün bir tarz oluşturabilmiş ve kendini göstermiştir.

Ressamlar eserlerinde dönemlerine uygun olmanın yanı sıra kendi tekniklerini, görüşlerini ve beğenilerini de göstermekten çekinmemişlerdir bu durum Orta Devrin sonlarından itibaren kendini daha net göstermektedir. Özellikle Yun Du-Seo, Kim Hong-Do ve Shin Yun-Bok gibi sanatçılar son derece etkileyici sahneler ortaya koymuşlardır. Gerçekçi manzara resimlerinin yanında halkı tanıma ve tanıtma istekleri merak duyguları ile birleşip yetenekleri ile de kaybolmayacak eserlere dönüştürmüşlerdir.

KAYNAKÇA

Atik, K. (2012). Kore Aydınlanması Joseon Dönemi. *Doğu Batı Dergileri*, 61, 217-232.

Beksaç, E. (2002). *Geleneksel Kore Resim Sanatı*. İstanbul: Engin Yayıncılık.

Chung, H. (2012). *Modern Korean Ink Painting*. Seoul: The Korea Foundation.

Chung, S.P. (2001). Sin Yunbok's Women on Tano Day and the Iconography of Common Women Washing Clothes by a Stream. *Oriental Art*. 47(5), 55-70.

Chung, Y., Ahn, H., Yi, S., Kim, L., Kim, H., Pak, Y., Best, J. W. (2000). *Arts of Korea*. New York: The Metropolitan Museum of Art.

Ch'oe, S. (1964). [Yi Handicrafts] Simplicity and Naivety. *Korea Journal*, 4(3), 18-21.

Ch'oe, S. (1979). Korean Painting, *Korea Journal*. 19(4), 11-16.

Dickerson, M. (2018). *A'dan Z'ye Sanat Tarihi*. (Çev. O. Düz). İstanbul: Say Yayınları.

Karavit, C. (2020). Kore Sanatının Gerçek Manzarası: Geumgang Jeondo. *Bilim ve Ütopya Dergisi*, 313, 73-79.

Kim, D. (2021). A Study on the Painting's Aesthetic of Gongjae Yoon Duseo. *The Journal of the Convergence on Culture Technology*, 7(1), 175-183.

Kim, Y. C. (1976). *Women of Korea: A History From Ancient Times to 1945*. Seoul: Ewha Womans University Press.

Koehler, R., Hwi-joon, A., Myung-dae, M., Young-hwan, H., Sunmie, C., So Yeon, E. ve Kyung-su, L. (2010). *Traditional Painting Window on the Korean Mind*. Seoul: The Korea Foundation.

Kutunis, R. Ö., Tunç, T. (2010). Güney Kore Örgüt Kültürü: Konfüçyanizm'in Etkileri Açısından Bir Değerlendirme. *Erciyes Üniversitesi İktisadi ve İdari Bilimler Fakültesi Dergisi*, 35, 55-75.

Mia, Y. Ma (2020). Courtesans and Commoners: Satire and Eulogy in 18th Century Joseon Genre Paintings, *Orientations Journal*. 51(3), 2-11.

Park, J.P. (2018). *A New Middle Kingdom: Painting And Cultural Politics in Late Choson Korea (1700-1850)*. Seattle: University of Washington Press.

Sease, A. (2016). A Matter of Class: Shin Yun-Bok's Depictions of Kisaeng as Participants of Everyday Life. *Undergraduate Research Awards: Hollins University*, 1-35.

Seth, M. J. (2023). *Kısa Kore Tarihi*. (Çev. A. Nalbant). İstanbul: Say Yayınları.

Sev, Y. G. (2019). *Güney Kore'nin Modernleşme Sürecinin Zemini Olarak Senkretizm*. (Doktora Tezi). İstanbul Üniversitesi Sosyal Bilimler Enstitüsü Sosyoloji Anabilim Dalı.

Korean Painting. (t.y.). Asianinfo.org. Erişim (05.04.2023): [\(Asianinfo.org\)](http://asianinfo.org/Korean-Painting-(Choson-Period:Professional-Artists,Folk-Painting,Flower-and-Bird-Motif,Calligraphy,Korean-Landscape,Kyomajae-School)).

Wikipedia Contributors (2022): Yi Am. Erişim (06.04.2023): https://en.wikipedia.org/wiki/Yi_Am.

Wikipedia Contributors (2022): Jang Seung-Eop. Erişim (03.05.2023): https://en.wikipedia.org/wiki/Jang_Seung-eop.

Wikipedia Contributors (2022): Kim Hong-Do. Erişim (03.05.2023): https://en.wikipedia.org/wiki/Gim_Hongdo.