
Kuram ve Uygulamada SOSYAL BİLİMLER DERGİSİ

Social Sciences: Theory & Practice

ISSN: 2619-9408

Geliş/Received: 19.07.2023 *Kabul/Accepted:* 24.11.2023

Makale Türü: Araştırma

Çanakkale İlinde Sığır Yetiştiriciliğine Genel Bir Bakış

*Rüştü ILGAR**

ÖZ

Sığırcılık, doğrudan et, süt üretimi yanında hayvancılığa dayalı sanayi için et ve süt hammadde temini açısından da önemlidir. Çalışmada nitel araştırma yöntemlerinden yararlanılmıştır. Resmi veri ve arşiv taraması, güncel verilerin analizleri kullanılmıştır. Dünya, Türkiye ve Çanakkale'nin sığırcılığa ait verilerden yararlanılmış ve araştırmada ortaya çıkan durumlar sorgulanmıştır. Dünyada 1.4 milyara yakın sığır bulunmaktadır ve her yıl 340 milyon tondan fazla et üretimi gerçekleştirilmektedir. Çanakkale'de ise 216,305 adet kayıtlı sığır bulunmaktadır. Türkiye'deki büyükbaş hayvan varlığında %1,37'lik paya sahiptir. Çanakkale'deki sığırlar; saf kültür ırkı, kültür melezi ve yerli ırk olmak üzere 3 şekilde sayımları yapılmıştır. Bu sayımlardan elde edilen verilere göre sığır varlığının %84,21'i saf kültür ırkı, %9,03'ü kültür melezi ırkı, %6,75'i yerli ırkından oluşmaktadır. Verilere göre Biga ilçesi en önde gelmektedir. Çanakkale'de elde edilen süt gelirlerinin %27'sini, et gelirlerinin %61'ini, deri gelirlerinin %63'ünü karşılamaktadır. Çanakkale ilinde sığırcılık gelirlerinde çok büyük gelir artışı görülse de euro bazlı bakıldığında çok büyük kayıplar oluşmuştur. Çanakkale ilinin ₺ üzerinden 2013'ten 2019'a süt gelirlerinde %139'luk bir artış, et gelirlerinde %113'lük bir artış, deri gelirlerinde %4,51'lik bir azalış gözlenmektedir. Elde edilen sayısal veriler euro kuru üzerinden baktığımızda artmak değil, azalma gözlenmektedir. Süt gelirlerinde %9,90'lık, et gelirlerinde %19,88'lik, deri gelirlerinde ise %54,62'lik gelir kaybı yaşamıştır. Euro bazlı değerlendirme ile Çanakkale'deki sığırcılık faaliyetinde azalan verimler şeklinde sonuca ulaşılmıştır.

Anahtar Kelimeler: Sığırcılık, sığır, Çanakkale, bölgesel ekonomi, gelir.

A General Overview of Cattle Breeding in Çanakkale Province

ABSTRACT

Cattle breeding, direct meat and milk production is also important in terms of supplying meat and milk raw materials for the animal husbandry-based industry. An attempt has been made to reveal the cattle breeding and decreasing yields in Çanakkale. Qualitative research methods were used in the study. The Legal data bases were analyzed through written by upgrated. The cattle breeding data of the world, Türkiye and Çanakkale were used and the situations arising in the research were questioned. There are approximately 1.4 billion cattle and more than 340 million tons of meat are produced in the world every year. There are 216,305 registered cattle in Çanakkale. It has a rate of 1.37% in the stock of cattle in Türkiye. Cattles were counted in 3 ways as pure culture breed, culture cross breed and local breed in Çanakkale. According to the data obtained from these censuses, 84.21% of cattle are pure culture breed, 9.03% culture cross breed, 6.75% local breed. According to the data, Biga district is leading. Çanakkale where provides 27 % of milk income, 61 % of meat income and 63 % of leather income. Although there is a very large income increase in cattle incomes

Atf Bilgisi: Ilgar, R. (2023). Çanakkale ilinde sığır yetiştiriciliğine genel bir bakış. *Kuram ve Uygulamada Sosyal Bilimler Dergisi*, 7(2), 184-208. Doi: 10.48066/kusob.1329991

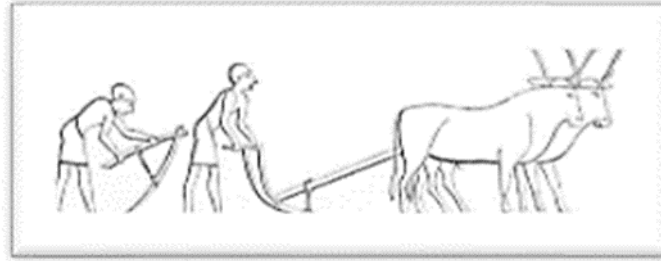
* Prof. Dr. Çanakkale Onsekiz Mart Üniversitesi, Eğitim Fakültesi, Coğrafya Eğitimi ABD, ilar@mail.com, ORCID: orcid.org/0000-0002-4981-7324

in Çanakkale by ₺, but huge losses have occurred in terms of euro. While the milk income of Çanakkale province increased by 139% from 2013 to 2019 in ₺, it experienced a loss of 9.90% with the euro exchange rate. Meat revenues, on the other hand, increased by 113% from 2013 to 2019, while euro with 19.88% income loss. While there was a 4.51% decrease in leather revenues from 2014 to 2019, when we look at the euro exchange rate, it experienced a loss of 54.62%. With the Euro-based evaluation, the result was reduced productivity in cattle breeding in Çanakkale.

Keywords: Cattle breeding, cattle, Çanakkale, regional economy, income.

Giriş

Dünyanın en eski tarım ve hayvancılık faaliyetlerinden biri sığırcılıktır. Sığırın evcilleştirilmesi arkeolojik bulgulara göre M.Ö. 5000 yıllarında Ortadoğu ve/veya Hindistan Dekkan yarımadasında gerçekleşmiştir. İnsanoğlunun sığırları evcilleştirmesindeki amaç yerleşik hayata geçişte toprağın işlenmesi açısından insan gücüne çok büyük destek gücü olması yatmaktadır. Bu yardımcı güce en uygun hayvan olarak insanlar sığırları benimsemişlerdir. Bu yüzden et ve süt gereksiniminden daha ön plan geçmiştir.



(Ilgar, 2018)

Şekil 1. Sığırın evcilleştirmesinin gerekçesi gücünden yararlanmaktır.

Sığırın evcilleştirildiği ortamda kutsallaştırılması ünlü *Hindoloji uzmanı K. Çağda'a göre Hindular arasında yaygın üç Tanrıdan biri olan Şiva ve Şiva kültürüne sahip Arilerin Güneye doğru ilerlemesiyle oraya taşınmış olması mümkün olabileceğine* değinilmiştir. *Bu inanç sisteminde tanrılaştırılmış tabiat kuvvetlerine ve onların insanlaştırılmış tanrılarına edilen duaları ihtiva etmektedir. Bu dualar arasında bazı hayvanlar zikredilirse de burada hayvanların ne dereceye kadar kutsallaştırıldıklarını kestirmek mümkün değildir. Rgveda'da boğa ve bilhassa inekten bahsedilen yerler az değildir, burada boğanın ikinci plâna alınıp ineğin kutsal bir hayvan olduğu inancının doğmaya başladığını müşahade edildiği yer almaktadır* (Çağdaş, 1955)

Sığırcılık faaliyetleri insanlık tarihinde medeniyetin gelişmesinde önemli bir rol oynamıştır. Gıda kaynağı, iş gücü, binek, eğlence kaynağı, ilaç hammadde kaynağı gibi unsurları ile önemli katkılar sağlamıştır. Tarımın bir sektörü olan hayvancılık faaliyetleri, zirai faaliyetlerden sonra dünyanın besin temininde kilit öneme sahip ikinci sektördür. Hayvanlardan alınan et, süt, deri gibi üretim değerleri günümüz siyasi veya toplumsal birçok alanda ana aktörlerdendir (Özhan, 2001). Artan insan nüfusuna bağlı olarak gelişen talep, sığır varlığının artmasına yol açmıştır. İnsanoğlu daha fazla süt ve et üretmenin yollarını aramaya başlamış ve bu amaçla ırkların ıslahı, otlak ve yem üretim alanlarının geliştirilmesi, et ve süt verimi artırma yöntemleri gibi özellikler ön plana çıkmıştır. Ayrıca sığırcılığı verimli tutmak için sığırın; sürüde kalma kabiliyeti, sürü ömrü, damızlıkta kullanma süresi, fiziksel tip karakterleri, hastalıklar gibi özellikleri de sıkı bir şekilde takip edilmeye başlamıştır (Mundan ve Karabulut, 2008). Hayvan yetiştiriciliğine bilimsel olarak 1760 yılında bir aristokrat tabakadan olan Robert Bakewell ile başlamıştır (Aksoy, 2003). Bakewell hayvan yetiştiricilik çalışmalarında ön plana çıkan dört ana faktörü vurgulamıştır:

1. Hayvanların kimliklerinin ve verimlerinin kaydını tutmak
2. Bir ırk içinde en üstün hayvanı en üstün hayvanla çiftleştirmek
3. Üstünlüğü tespit edilmiş erkek damızlıkları civardaki yetiştiricilere ücretsiz vermek ya da satmak yerine çok yüksek ücretlerle kiralamak. Böylece çiftçilerin hayvanlarına önem vermelerini sağlamak
4. Üstün kabiliyetli hayvanların iskeletlerini ünlü salonlarda sergilemek. Böylece hem hayvanların hem de sahiplerinin reklamını yapmak.

Güncel sığır yetiştiriciliğinde ise sığırcılığı etkileyen çok sayıda farklı unsur yer almaktadır. Genel hatlarıyla büyükbaş hayvancılık (sığırcılık) üretimini etkileyen bu unsurlar şu şekilde özetlenebilir:

a) Hayvan temini

Coğrafi mekâna uygun hayvan seçimi

Amaca göre uygun hayvan seçimi

Döl verimi

Damızlıkta kullanma yaşı

Nakil ve nakil sonrası bakım-besleme

b) Besihane, Ahır ve Barınak

Besihane, ahır barınak yerleşkesi yeri

Besihane, ahır, barınaklarda yem ve su koşulları

Besihane, ahır, barınaklarda havalandırma

Besihane, ahır, barınaklarda yataklık ve duraklar

Besihane, ahır, barınaklarda zemin altlıkları

Besihane, ahır, barınaklarda atıkların depolanacağı alanlar

Besihane, ahır, barınaklarda ışık, sıcaklık stresi ve korunma

Besihane, ahır, barınaklarda nem ve koku stresi ve korunma

c) Bakım ve beslenme

Habitatta hayvan mutluluğu,

Yeşil otlak, çayır- meralardan yararlanma,

Kaba otlak ve yemler

Silaj

Su ve suluklar

Et veya süt verimi için sığırın gereksinim duyduğu temel besin maddeleri

Depolama, ambarların sağlığı,

Kolostrum (ağız sütü)

d) Sağlık

Mikotoksinler

Ketozis

Karaciğer yağlanması (Fat Cow)

Mide dönmesi

Rumen Asidozu

Süt humması (hipokalsemi-doğum felci)

Yavru atma (abort)

Buzağılarda ishal ve pnömoni

Aşılamlar

Ayak sağlığı

Üreme sağlığı

Sağım hijyeni ve meme sağlığı

Dış görünüş (tip) özelliklerini düzeltilmesi (boynuz köreltme ve fazla meme uçlarının kesilmesi)

Diğer hayvan hastalıkları

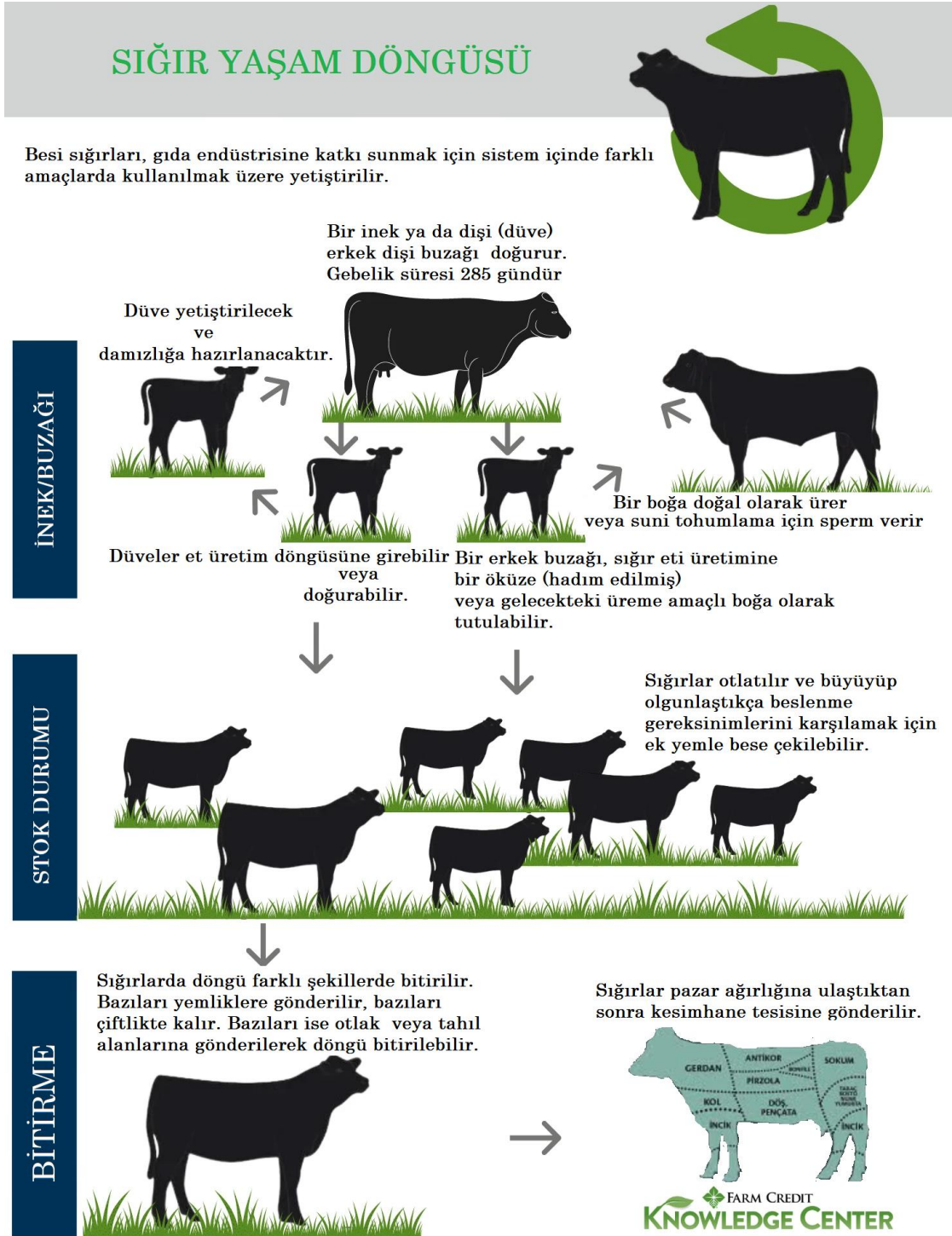
e) İşletme yönetimi

Kulak küpeleri

Kayıtlar

İdari tedbirler

Yukarıda belirtilen unsurlar çerçevesince sığırcılık sektöründe hızla gelişen üretim ve üretimin uygun zaman ve koşullarda bitirilmesi şeklinde sığır yaşam döngüsü ortaya çıkmıştır.



Şekil 2. Sığırların yaşam döngüsü

Farm Credit of the Virginias, 102 Industry Way Staunton, VA 24401
<https://www.farmcreditofvirginias.com/knowledge-center/blog/beef-cattle-production-and-lifecycle>

Yöntem

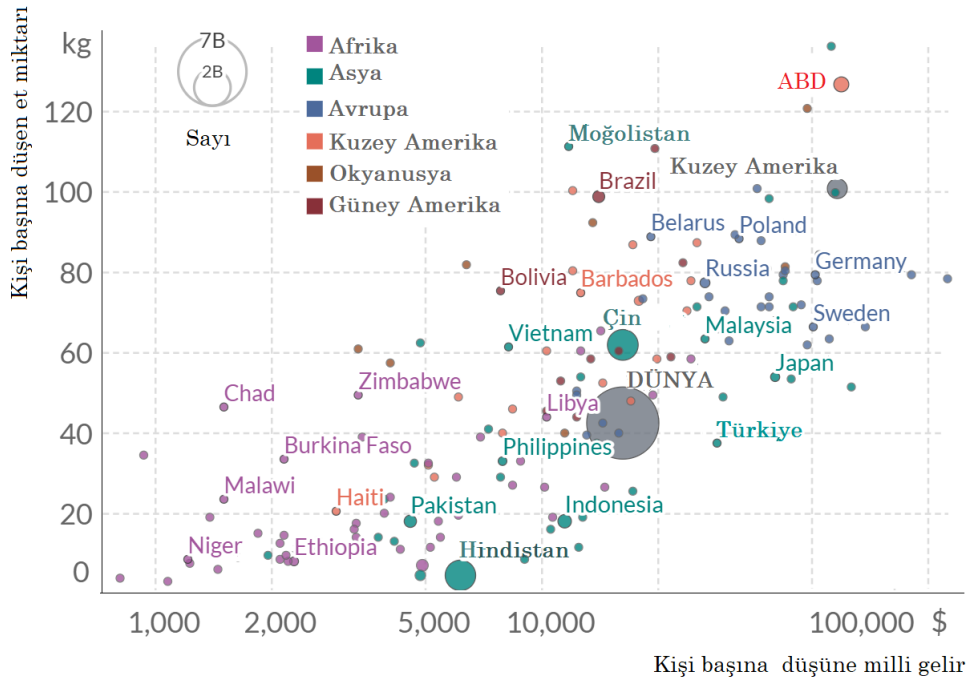
Araştırmanın Modeli

Bu araştırma nitel bir araştırmadır. Sosyal bilimler alanında yapılan alan araştırmalarında, araştırılan problem hakkında derinlemesine bilgi elde edebilmek için, nitel bir yaklaşımın kullanılması önerilmektedir (Sproull, 1988; Drever, 1997). Bilindiği gibi nitel araştırmalarda toplanan veriler çeşitlilik gösterir. Toplanan veriler gözlem notları, görüşme kayıtları, dokümanlar, resimler ve diğer grafik sunumlar şeklinde olabilir (Cohen, Manion ve Morrison, 2007). Nitel araştırmalarda en sık tercih edilen veri toplama aracı olarak gözlem ve yazılı dokümanların incelenmesi tercih edilmiştir. Bu sebeple betimsel araştırma yöntemine başvurulmuştur.

Örneklem / Araştırma grubu

Gözlem konusu olay ve oluşumların olgusu sığırıcılıktır. Araştırmanın evreni Dünya ve Türkiye’de sığırıcılık faaliyetleridir. Örneklem grubu ise Çanakkale iline ait sığırıcılık faaliyetleridir.

Dünya’da sığırıcılık faaliyeti incelendiğinde dünya genelinde 1.4 milyara yakın sığır bulunmaktadır. Dünyada artan nüfus ve talebe göre her yıl 340 milyon tondan fazla et üretimi gerçekleşmektedir. Dolayısıyla artan talebe rağmen sayısal mevcudiyet stabilitesi sağlanmaktadır. Dünya kişi başına et tüketim ortalaması, 1961’den bu yana sürekli artmaktadır. Maltusçuların ve Neo Maltusçuların iddialarının tersine yaklaşık belirtilen yıllarda 20 kg iken, 2014 yılında iki katından daha fazla artarak 43 kg ulaşmıştır. Ancak bu artış dünya genelinde eşit düzeyde gerçekleşmemiştir. Özellikle gelişmişlik ve refah seviyesinin belirlenmesinde kişi başına düşen kırmızı et tüketim miktarı önemli bir gösterge olarak kabul edilmektedir. Aşağıdaki dağılım grafiğinde, kişi başına et arzı (y ekseninde) ile kişi başına ortalama GSYİH (x ekseninde) arasındaki ilişki incelendiğinde güçlü bir pozitif ilişki görülmektedir.

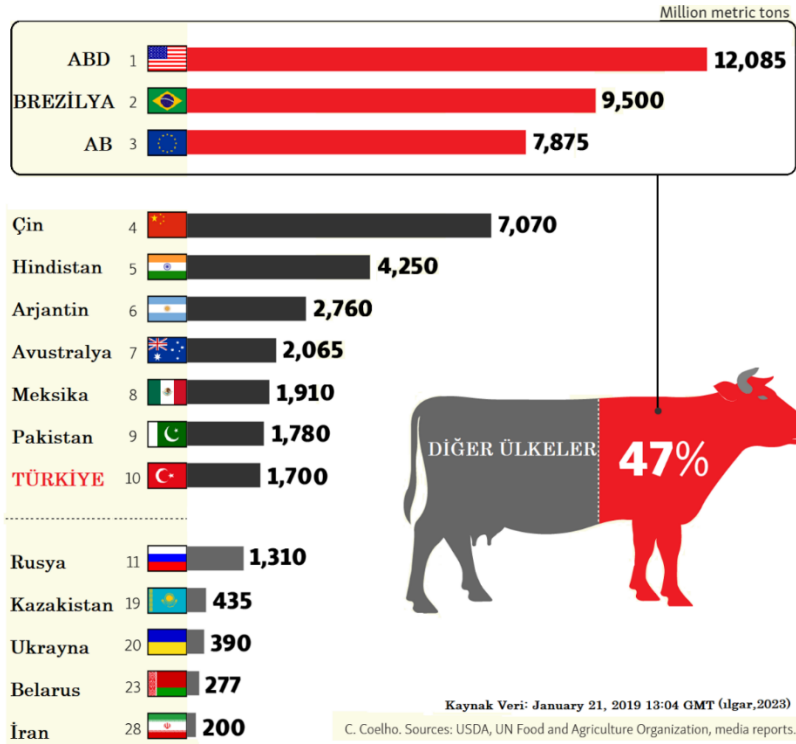


Şekil 3. Kişi başına düşen milli gelir ve et tüketim düzeylerinin ülkelere göre dağılımı

FAO; OurWorldInData.org/meat-production

Yukarıdaki grafikten de anlaşılacağı üzere Moğolistan gibi istisnalar dışında genellikle bir ülkenin gayri safi milli hasılası ne kadar yüksekse, kişi başına düşen et miktarı o derece yüksektir.

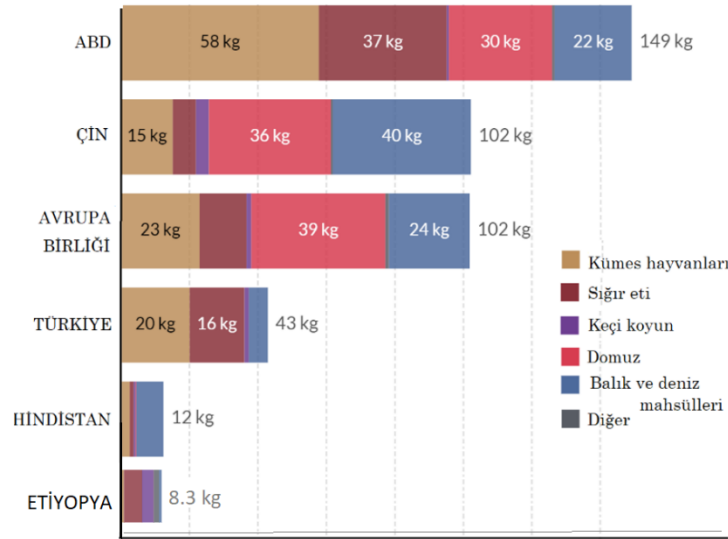
Dünyada en fazla sığır eti üreten ülke Amerika Birleşik Devletleri'dir. ABD Tarım Bakanlığı ve Gıda ve Tarım Örgütü'nün 2021 tahminlerine göre 12,6 milyon ton sığır eti ve dana eti üretilmektedir. Sığır eti endüstrisi yaklaşık 100 milyar dolar değerindeyken, süt endüstrisi yaklaşık 35 milyar dolar değerindedir. Bu değerler ABD'deki tüm tarım satışlarının neredeyse %10'unu oluşturmaktadır. İkinci sırada, 10.4 milyon ton üretim yapan Brezilya yer almaktadır. Brezilya avantajını Amazon yağmur ormanlarından almaktadır. Ancak ülkede ormansızlaşmaya neden olan ve 2019'da yaşanan aşırı orman yangınları ve yasadışı arazi kullanımı ile otlakların tahrip edilmesine bağlı olarak sığır eti üretimi büyük ölçüde olumsuz etkilenmiştir. Bu iki ülkeyi Çin izlemektedir. Çin'in 1.4 milyarlık nüfusunu beslemek için et üretimi oldukça fazladır. Buna rağmen sığır eti, domuz eti ve sakatat talebi çok hızla artmaktadır. Buna bağlı olarak 2016 yılına 10,3 milyar dolar düzeyindeki et ithalatı ile dünyanın en fazla et ithalatı yapan ülkesi durumuna ulaşmıştır (<https://www.bloomberght.com/tarim/haber/2018526-cinin-et-istahi-artiyor>). Ayrıca Çin'de yüz binlerce domuzun telef olmasına neden olan Afrika humması salgınının büyümesi ardından alternatif arayışına giren halkın yapay ete ilgisi de artmıştır (<https://www.bbc.com/turkce/haberler-dunya-50150154>). Moğolistan'ın değerlerinin yüksek olmasının nedeni ise topraklarının çoğunun bozkır olması ve çok az ekilebilir toprağa sahip olması yatmaktadır. Dolayısıyla zorunlu olarak hayvancılık en önemli geçim kaynağı olmuştur. Hindistan'da sığırları kutsal saymaları ve yemekten kaçınmalarına, birçok eyaletinde inek kesmenin büyük para cezaları olmasına, ayrıca son zamanlarda inek kaçakçılığıyla bağlantılı toplumsal şiddet olaylarının artmasına rağmen dünya sığır eti üretimi ile listede beklenmedik bir şekilde 5. sırada yer almaktadır. Hindistan mevcut sığırlarını Vietnam, Mısır, Malezya ve Suudi Arabistan gibi ülkelere ihraç etmekte ve çok sayıda mandayı yasal olarak kesimine izin vermektedir (Buchholz, 2021).



Şekil 4. Dünya genelinde sığircılıkta ön plana çıkan ülkeler

Sığircılık bağlantılı ana et türlerinin üretimi mutlak olarak artmasına rağmen, küresel et türlerinin payı değişkenlik göstermektedir. Kümes hayvanları, domuz, sığır eti, balık ve deniz ürünleri öncelikli olmakla beraber ülkelere göre değişkenlik göstermektedir. Örneğin 1961'de kümes hayvanı eti, küresel et üretiminin yalnızca %12'sini oluşturmaktayken; 2013 yılında yaklaşık üç katına çıkarak %

35'e ulaşmıştır. Buna karşılık, sığır eti ve bufalo etinin toplam et üretimindeki payı neredeyse yarı yarıya azalarak % 22'ye gerilemiştir. Domuz etinin payı % 35-40 civarında sabit kalmıştır.



Şekil 5. Seçilmiş bazı ülkelerde et tüketiminin dağılımı [OurWorldInData.org/meat-production](https://ourworldindata.org/meat-production)

Sonuç olarak dünyadaki 1,4 milyar sığırın 732 milyon başı yaklaşık %50'si bu 7 ülkeye (ABD, Brezilya, Çin, Hindistan Arjantin Pakistan, Etiyopya) aittir (<https://www.drdatastats.com/1-ulkelere-gore-dunya-sigir-varligi-2017>).

Türkiye'de sığırçılık faaliyetleri incelendiğinde, Türkiye'de yaklaşık 17,6 milyon baş sığır bulunmaktadır. Artan nüfusa bu sayı yeterli olamamaktadır. Sığırçılık sadece et arzı ile Türkiye'nin nüfusu beslemesinin yanında hayvancılığa dayalı sanayiye hammadde temini açısından da önemlidir. 2018 yılında dünya süt üretiminin %81'i et üretiminin %20'si sığırçılık tarafından elde edilmiştir. Türkiye'nin dünya et ve süt üretiminde önemli bir yere sahip olmasının nedeni biyolojik avantajlarının fazla olmasından kaynaklanmaktadır. Sığırlar, genetik ıslah ve üremenin denetimine yönelik uygulamalara yüksek düzeyde reaksiyon göstermesi ve farklı koşullara uyum sağlayabilecek çok sayıda sığır ırkının bulunması bakımından diğer büyükbaş hayvanlardan çok daha ekonomik değeri vardır. Türkiye'de yaklaşık olarak kırmızı et üretiminin %90'ı, süt üretiminin ise %91'i sığırlardan karşılanmaktadır (2019 Hayvancılık Sektörü Raporu). Gelişmiş ülkelerde hayvancılık geniş meralarda yapılırken Türkiye'de dağınık ve dar alanlarda yapılmaktadır (Alev, 2018). Türkiye'de sığır yetiştiriciliği 1980'li yıllara kadar ağırlıklı olarak aile işletmeciliği şeklinde yürütülmüş, 1980 yılından sonra ekonomik büyüklüğe sahip sığırçılık işletmeleri kurulmaya başlamıştır. Türkiye'nin 1991 yılında toplam 11 milyon 973 bin olan sığır varlığının %11'i kültür ırkı, %34'ü melez ırk, %55'ini de yerli ırklar oluşturur iken 2019 yılında toplam 18 milyon baş sığır varlığının %48'ini kültür ırkı, %43'ünü melez ırk ve %9'unu yerli ırk şeklinde değişkenlik göstermiştir. Türkiye'de yetiştirilen kültür ırkı sığırların önemli bir bölümünü sütçü yani besi sığırçılığında verimli olan siyah-alaca ırkı oluşturmaktadır. Siyah-alaca ırkından sonra simmental, esmer ve jersey ırkları da besi sığırçılığında verimlidir. Et bakımından verimli olan hereford ve angus ırklarının yetiştirilmesinde de bir artış gözlenmektedir (Hayvancılık Sektörü Raporu, 2019).

Tablo 1. Türkiye'nin sığır varlığı (milyon)

Yıllar	Sığır-Kültür	Sığır-Kültür Melezi	Sığır-Yerli	Toplam
	1,2	4,0	6,6	11,9
1995	1,7	4,7	5,3	11,7

2000	1,8	4,7	4,2	10,7
2005	2,3	4,5	3,6	10,5
2010	4,1	4,7	2,4	11,3
2011	4,8	5,1	2,4	9,9
2012	5,6	5,7	2,6	13,9
2013	5,9	6,1	2,3	14,4
2014	6,1	6,0	1,9	14,2
2015	6,3	5,7	1,8	13,9
2016	6,5	5,7	1,7	14,0
2017	7,8	6,5	1,6	15,9
2018	8,4	7,0	1,5	17,0
2019	8,5	7,5	1,5	17,6
2020	8,8	7,6	1,5	17,9

Veri Toplama Araçları

Nitel araştırmalarda en sık tercih edilen veri toplama aracı olarak gözlem ve yazılı dokümanların incelenmesi tercih edilmiştir. Bu sebeple betimsel araştırma yöntemine başvurulmuştur. Kullanılan istatistiki veriler Tarım İl Müdürlüğü, TÜİK ve ilişkili kurum ve organizasyonların resmi internet sitelerinden elde edilmiştir.

Verilerin Analizi

Güvenilirliği kabul edilmiş nicel yani ölçülebilir kantitatif veriler öncelikle kategorik verilere dönüştürülmüştür. Kategorik verilerin analizi belirli bir amaç için veri oluşturma, tablo ve grafiklere dönüştürülerek özetleme, sonuçlarını yorumlama, güven derecelerine göre açıklama, örneklerden elde edilen sonuçları Çanakkale iline ait kitle için genelleme, sebep sonuç ilişkisiyle analizi gerçekleştirilmiştir.

Bulgular

Çanakkale, Türkiye yüzölçümünün %1,2'sine denk gelen 9,817 km² lik bir alana sahiptir. Toplam yüz ölçüm sıralamasında Türkiye'de 30. sırada yer almaktadır. Nüfusu ise 458, 626 olup Türkiye nüfusunun % 0,65'ini oluşturmaktadır. Ortalama hane halkı büyüklüğü Türkiye ortalamasının altında olup 2,61 kişidir ve km²'ye düşen kişi sayısı ortalama 55'dir.

Tablo 2. Çanakkale ilinin nüfus özellikleri

		TÜRKİYE	ÇANAKKALE
Yüzölçümü, Km ²		783,562	9,817
Yerleşim Yeri Sayısı, Adet	İlçe	973	12
	Belediye	1,359	23
	Köy	18,211	576
Nüfusu, Kişi		84,680,273	458, 626
İl ve İlçe Merkezleri Nüfusu, Kişi		78,908,631	344,008
Belde ve Köy Nüfusu, Kişi		5,771,642	213,268

İl ve İlçe Merkezlerinin Toplam Nüfusa Oranı, %	93	61,73
Belde ve Köylerin Toplam Nüfusa Oranı, %	7	38,27
Toplam Nüfus Artış Oranı	% 05,5	% 2,86

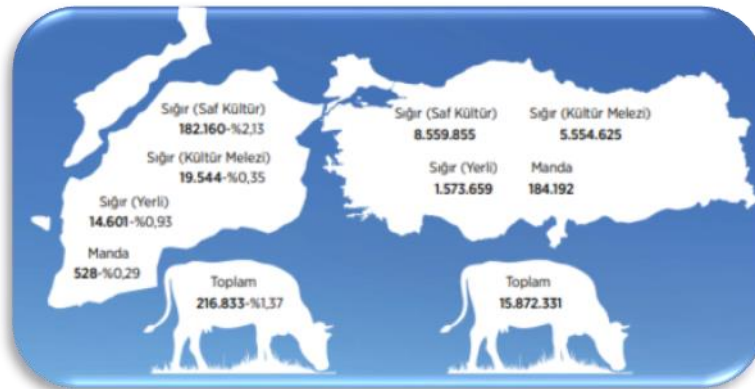
Çanakkale'nin sahip olduğu 993.318 hektarlık arazinin; 489.702 hektarlık alanı ormanlık ve fundalık arazi, 331.633 hektarı işlenebilir arazi, 141.419 hektarı tarım dışı arazi ve 30.564 hektarı çayır-mera arazisinden oluşmaktadır. Corine Projesine ilişkin 2018 yılındaki daha ayrıntılı gerçekleştirilen çalışmalara göre; Çanakkale'nin %50.31'ini orman ve yarı doğal alanlar, %42.16'sını tarımsal alanlar, %4.98'sini su kütleleri, %1.94'ünü yapay bölgeler ve %0.51'ini sulak alanlar ve oluşturmaktadır. Tarım ve Orman Bakanlığı'nın Corine (2018) projesi kapsamında oluşturulan arazi kullanım haritası aşağıda sunulmaktadır.



Şekil 6. Çanakkale arazi kullanım kabiliyeti

<https://corinechs.tarimorman.gov.tr/corine>

Çanakkale ilindeki toplam hayvancılık yapılan hayvan sayısı 7,086,906'dır. Sığırlar bu hayvan varlığının yüzde birini bile oluşturmamasına rağmen et, süt, deri üretiminde küçükbaş ve kümes hayvanlarından çok daha verimli ve geliri yüksektir. Çanakkale'de 216,305 baş sığır bulunmaktadır. Çanakkale'deki 216.305 baş sığırın Türkiye'deki toplam sığır varlığı içindeki payı ise %1,37'dir.



Şekil 7. Çanakkale ve Türkiye'deki sığır varlığı

<https://www.gmka.gov.tr/dokumanlar/yayinlar/Canakkale-Tarim-Hayvancilik-Rehberi.pdf>

Sığırlarda Çanakkale’de en çok tercih edilen ırk saf kültür ırkıdır. Yani Çanakkale sığır varlığının %84,21’i saf kültür ırkı, %9,03’ü kültür melezi ırkı, %6,75’i yerli ırk tarafından meydana gelmektedir. 182,160 başı saf kültür ırkı tarafından oluşturulmaktadır. Türkiye’de kültür sığır oranı %53,92 Çanakkale’de ise %84,21’dir.

Tablo 3. Çanakkale’de sığır varlığının ilçelere göre dağılımı

İlçeler	Saf Kültür İrki	Kültür Melezi	Yerli İrk	Toplam
Merkez	8029	1034	2510	11,573
Ayvacık	4411	4803	4255	13,469
Bayramiç	13,658	1694	0	15,352
Biga	61,715	0	1640	63,355
Bozcaada	14	0	0	14
Çan	28,727	0	0	28,727
Eceabat	863	0	0	863
Ezine	12,877	1869	272	15,018
Gelibolu	6451	1329	278	8058
Gökçeada	1120	86	98	1304
Lâpseki	10,120	995	2017	13,132
Yenice	34,175	7,734	3,531	45,440
Toplam	182,160	19,544	14,601	216,305

Kaynak: T.C. Gıda Tarım ve Hayvancılık Bakanlığı Çanakkale İl Müdürlüğü Verileri

Çanakkale’deki sığır varlığının; %29,28’i Biga’da, %21’i Yenice’de, %13,28’i Çan’da, %7,09’u Bayramiç’te, %6,94’ü Ezine’de, %6,22’si Ayvacık’ta, %6,07’si Lapseki’de, %5,35’i Merkez’de, %3,72’si Gelibolu’da, %0,60’i Gökçeada’da, %0,39’u Eceabat’ta, %0,006’si Bozcaada’da bulunmaktadır. Büyükbaş hayvan yetiştiriciliğinde öne çıkan ilçeler Biga, Yenice ve Çan’dır.

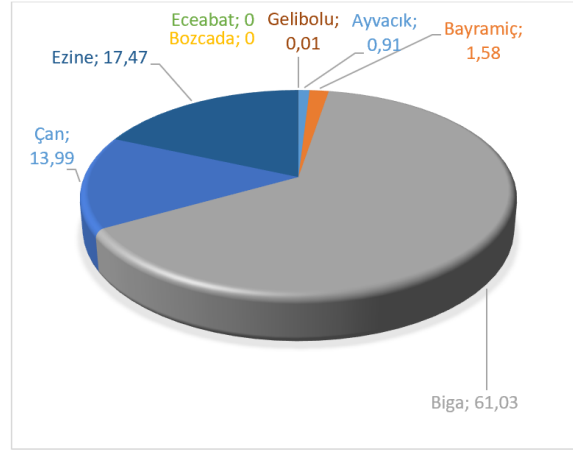
2013 yılında 177,020 olan saf kültür ırkı 2019 yılında 182,160 başa yükselerek %2,90 artış göstermiştir. Bu istatistikten anladığımız kadarıyla Çanakkale’de çiftçilerde az olsa da artan bir saf kültür ırkı talebi gözlenmektedir. 2013 yılında 20,896 baş Kültür melezi ırkı varken, 2019 yılında 19,544 başa inmiş ve %6,47 azalış söz konusudur. Buradaki azalmanın nedeni yerli ırk ve saf kültür ırkındaki artıştan kaynaklı olabilir. 2013 yılında 12,746 baş olan yerli ırk varlığı, 2019 yılında 14,601 başa yükselmiş ve %14,73 artış göstermiştir. Çanakkale ilindeki toplam sığır varlığı 2013 yılında 210,642 baş iken 2019 yılında 216,305 başa yükselmiş ve %2,68 bir artış göstermiştir.

Tablo 4. Çanakkale’de sığır varlığının ırklara göre dağılımı

	2013	2014	2015	2016	2017	2018	2019	2020
Saf Kültür İr.	177,020	179.020	178.072	173.498	172.952	181.224	182.160	187.387
Kültür Melezi	20,896	19.737	19.571	19.822	19.172	20.064	19.544	18.609
Yerli İrk	12,726	12.986	12.392	11.895	13.236	13.455	14.601	15.118
Toplam	210.642	211.743	210.035	205.215	205.360	214.743	216.305	221.114

Çanakkale Sığırcılığında Et Üretimi

Çanakkale’de yılda ortalama 8.341 ton et üretimi gerçekleştirilmektedir. İldeki dağılım incelendiğinde hayvansal üretimden elde edilen et gelirlerinde en fazla gelir elde eden ilçe Biga’dır. Biga’yı Ezine ve Çan izlemektedir



Şekil 8. Çanakkale ilçelere göre et gelirleri oranı dağılımı

Biga et üretiminde önemli yere sahiptir. Çanakkale et gelirlerindeki payı %61’tir. 2013’ten 2014’e et gelirlerinde %34,14 artış gerçekleşerek 104,9 milyon ₺, 2015 yılında %27,64 artış gösterirken, 2016 yılında %13,51 azalış göstermiştir. 2017 yılında %6,99, 2018 yılında %2 azalış, 2019 yılında %26,85 artarak 154 milyon ₺ etten gelir elde etmiştir. Biga’nın et gelirlerinde yıldan yıla düzenli bir artış olmamasına rağmen 2013 yılından 2019 yılına gelir artışı %96,93’tür. Çanakkale ilçelerinde et gelirlerinde en fazla gelir elde eden ikinci ilçesi Ezine’dir. 2013 yılında 10.8 milyon ₺ olan gelir, 2014 yılında 17,6 milyon ₺’ye çıkarak %62,96 oranında bir artış göstermiştir. 2015 yılında %26,70 2016 yılında %22,86 artış göstermiştir. 2017 yılında %2,91 artış ile az bir artış sağlayarak diğer yıllara göre daha az bir artış sağlamış 2018 yılında ise %4,25’lik bir azalış yaşamıştır. 2019 yılında 44.1 milyon ₺ gelire sıçrayarak %56,38’lik bir gelir artışı yaşanmıştır. 2013 yılından 2019 yılında gelir artış oranı ise %308,33’lük bir artış görülmektedir. Ezine et gelirlerindeki %13,99’ pay ile Çan ilçesi takip eder. 2013 yılında 8.3 milyon ₺ olan et geliri 2014 yılında 22,5 milyon ₺’ye yükselerek %171’lik bir sıçrama yaparak gelir 2 kattan fazla artmıştır. 2015 yılında %16,88’lik bir artış gösterirken, 2016 yılında %1,14’lük bir gelir kaybı yaşanmıştır. 2019 yılında ise %26’lık bir artış elde ederek et gelirlerini 35,3 milyon ₺’ye çıkarmıştır. Çanakkale 2013 yılından 2019 yılındaki gelir artış ise %325,30’dur. Çanakkale İl Müdürlüğü verilerine göre Bozcaada, Gökçeada, Eceabat ve Merkez ilçelerinden et gelirlerine ilişkin bir veri yok ya da gelir elde edilmemiştir. Ayvacık’ta 2013’te ₺’ye göre et geliri 4 milyon ₺’den %42,5’lik bir azalış ile 2019’da 2,3 milyon ₺’ye gerilemiştir. Ancak bu durum yerli ırk yerine melez ırkların kullanımının teşvik edilmesi, karlılığın artmasına katkı sağlayacağı beklentisi mevcuttur (Aydın ve Demirkol, 2021).

Tablo 5. Çanakkale ilçeler bazında yıllara göre elde edilen et gelirleri (Milyon ₺)

İlçeler/Yıllar	2013	2014	2015	2016	2017	2018	2019
Ayvacık	4.0	5.5	5.0	3.0	0,67	2.3	2.3
Bayramiç	1.4	2.4	2.7	2.0	1.7	2.7	4.0
Biga	78.2	104.9	133.9	115.8	123.9	121.4	154.0
Bozcaada	-	-	-	-	-	-	-
Çan	8.3	22.5	26.3	26.0	26.4	28.0	35.3

Eceabat	-	-	-	-	-	-	-
Ezine	10.8	17.6	22.3	27.4	28.2	27.0	44.1
Gelibolu	4.8	3.9	-	-	-	-	0.038
Gökçeada	1.0	1.52	1.8	1.4	0	0	0
Lâpseki	2.8	1.57	4.9	5.0	2.3	4.3	4.6
Merkez	5.0	3.3	-	-	-	-	-
Yenice	1.3	1.3	0.826	7.4	8.9	14.7	7.8
Toplam	118.1	164.8	197.8	188.2	192.5	200.5	252.3

Euro bazlı 2013'te 1,9 milyon € olan geliri %80,15 azalarak 2019'da 377 bin €'ya düşmüştür. Bayramiç'in 2013'te ₺'ye göre et geliri 1,4 milyon ₺'den %185 artış göstererek 2019'da 4 milyon ₺'ye ulaşmıştır. Euro bazlı 2013'te 639 bin € olan geliri 2019'da 665 bin €'ya çıkarak %4'lük bir artış sergilemiştir. Biga ilçesi ₺ üzerinden 2013'ten 2019'a et gelirlerinde %96'lık bir artış gösterirken euro kuru üzerinden baktığımızda %25,88'lik gelir kaybı yaşamıştır. Çan ilçesi ₺ üzerinden 2013'ten 2019'a et gelirlerinde %325'lik bir artış gösterirken euro kuru üzerinden baktığımızda %58'lik bir gelir artışı yaşamıştır. Ezine ilçesi ₺ üzerinden 2013'ten 2019'a et gelirlerinde %308'lik bir artış gösterirken euro kuru üzerinden baktığımızda %53'lük bir gelir elde etmiştir. Yenice ilçesi ₺ üzerinden 2013'ten 2019'a et gelirlerinde %500'lük bir artış gösterirken euro kuru üzerinden baktığımızda %106'lık bir gelir elde etmiştir. Lâpseki ilçesi ₺ üzerinden 2013'ten 2019'a et gelirlerinde %64'lük bir artış gösterirken euro bazlı %37'lik bir gelir kaybı yaşamıştır.

Çanakkale ilinin ₺ üzerinden 2013'ten 2019'a et gelirlerinde %113'lük bir artış gösterirken euro kuru üzerinden değerlendirildiğinde %19,88'lik gelir kaybı yaşandığı görülmektedir.

(Euro kuru verileri Türkiye Cumhuriyeti Merkez Bankasından alınmıştır. 2013 yılında 2 Ocak tarihinde 1 € 2,3 ₺'dir (URL1). 2014 yılında 2 Ocak tarihinde 1 € 2,9 ₺'dir (URL2). 2015 yılında 2 Ocak tarihinde 1 € 2,8 ₺'dir (URL3). 2016 yılında 4 Ocak tarihinde 1 € 3,2 ₺'dir (URL4). 2017 yılında 2 Ocak tarihinde 1 € 3,7 ₺'dir (URL5). 2018 yılında 2 Ocak tarihinde 1 € 4,5 ₺'dir (URL6). 2019 yılında 2 Ocak tarihinde 1 €, 6,1 ₺'dir (URL7).

Tablo 6. Çanakkale ilçeler bazında yıllara göre elde edilen et gelirleri (Milyon €)

İlçeler/Yıllar	2013	2014	2015	2016	2017	2018	2019
Ayvacık	1,9	1,9	1,7	0,951	0,183	0,495	0,377
Bayramiç	0,639	0,839	0,982	0,639	0,473	0,612	0,665
Biga	34	36,1	47,8	36,2	33,5	26,9	25,2
Bozcada	-	-	-	-	-	-	-
Çan	3,6	7,7	9,3	8,1	7,1	6,2	5,7
Eceabat	-	-	-	-	-	-	-
Ezine	4,7	6	7,9	8,5	7,6	6	7,2
Gelibolu	2,1	1,3	-	-	-	-	0,006
Gökçeada	0,445	0,524	0,644	0,450	-	-	-
Lâpseki	1,2	0,542	1,7	1,5	0,646	0,959	0,756
Merkez	2,2	1,1	-	-	-	-	-
Yenice	0,582	0,460	0,295	2,3	2,4	3,2	1,2

Toplam	51,3	56,4	70,3	58,6	51,9	44,3	41,1
---------------	------	------	------	------	------	------	------

Kaynak: T.C. Gıda Tarım ve Hayvancılık Bakanlığı Çanakkale İl Müdürlüğü Verileri

Ayvacık ilçesinin Türkiye'de organik et üretiminde lokasyonun getirdiği bir avantaj olara oldukça önemli bir role sahiptir. Çünkü Kazdağı'nın biyolojik çeşitliliğinin getirdiği avantaj Akdeniz bitki örtüsüyle birleştiğinde yöre havyalarının etinin lezzeti diğer etlerden ayrılmaktadır. Sığırlar salma sığır olup ülkenin diğer yerlerinden farklı olarak sınırları çevrilmiş otlak tarlalarda beslenmektedir. Bu amaçla Avrupa Birliği'ndeki mevzuata uyum sağlamak üzere Organik ürünlerin üretimi, tüketimi ve denetlenmesine dair 5262 sayılı "Organik Tarım Kanunu" 03.12.2004 tarihli Resmi Gazete'de "Ayvacık Organik Kırmızı Et Üreticiler Birliği" kurulmuştur. 2009 yılında İlçe Tarım Müdürlüğü liderliğinde Organik Büyükbaş Hayvan Yetiştiriciliği çalışmalarına başlanmış ve günümüzde 33'ü akredite olmuş üye, toplamda ise 66 üyeye erişilmiştir. Beslenen hayvan başına 5 dönüm zirai tarımdan uzak otlak olarak kullanılacak araziye ihtiyaç duyulması. Yine organik besinlerle tabii koşullarda kesim olgunluğuna 18 aydan önce ulaşamama, konvansiyonel yemlerle 6 ayda kesim olgunluğu aranmaktadır. Çünkü çok genç kesimler milli ekonomiye kayıp oluştururken, aşırı yaşlı kesim ise lezzet kaybı olarak sığırcılıkta yer edinmektedir. Yani yaşlı hayvan etleri sert ve lezzetsiz olarak nitelendirilmektedir. Bu tip hayvan etlerinin diğer bir dezavantajı da yağlı olmalarıdır (Özhan ve Uğur,1995).

Ayvacık Organik Kırmızı Et Üreticiler Birliğinin hayvan başına 5 dönüm zirai tarımdan uzak otlak koşulunu getirmektedir (<http://www.ayvacikorganik.org.tr/icerik/347/vizyon>). Dolayısıyla otlak beslenmiş sığır eti, beta karoten gibi A vitamininin karotenoid öncülerini içerir. Bunun yanında tahılla beslenen sığır eti ile karşılaştırıldığında, otlak beslenen aşağıdaki vitaminlerde çok daha yüksektir. Hayvanların meradan faydalanılmasındaki bir gerçeği kapalı dönemde kazanılan ağırlık miktarı ile meradan kazanılanın ters orantılı olduğu şeklinde açıklamaktadır. Buna göre, kışın kapalı dönemde sadece yaşama payı ile yetinen hayvanlar, bahar mevsiminde meradan daha fazla yararlanmaktadırlar. Bu durumda hayvanın strese girmesi azaltılmış olur. Strese giren sığırın et kalitesi de kötü olur. Etin bünyesindeki glikojen miktarı düşmesinin önüne geçilerek ette sertlik oluşması önlenmiş olur. Ayrıca Ayvacık Organik Kırmızı Et Üreticiler Birliği bahar otundan yararlanmış meradaki hayvanların kesim öncesi tahılla beslenmesi için bese çekilmesi teşvik edilmektedir. Bu durumda sığırlar hem tahıl hem de otlak beslenmesi sağlanmaktadır. Dolayısıyla Ayvacık sığır eti, oldukça konsantre besin kaynağıdır. Sığırlar bu tip beslenmekle B12, B3 ve B6 vitamini ile yüklenir. Aynı zamanda yüksek oranda demir, selenyum ve çinko içerir. Ayrıca yüksek kaliteli protein, kas ve beyin fonksiyonları için çok önemli olan kreatin ve karnosin gibi besinleri içerir. Organik üretimin yanı sıra Ayvacık, Bayramiç ve Ezine'de bulunan konvansiyonel yöntemlerle yetiştiriciliği yapılan 250.000 küçükbaş ve 48.000 büyükbaş hayvanın da kesiminin yapılabileceği Güney Marmara Kalkınma Ajansı'nın (GMKA) kırsal ekonominin geliştirilmesi çalışmaları kapsamında güdümlü proje desteği ile modern bir tesisi de hayata geçirmiştir. Çünkü sığır etinin karkas derecelendirme işlemlerinde, karkas ağırlığı ve etin durumu, etin su tutma özelliği, kasaplık hayvanların mezbahaya getirilmeleri sırasında nakil araçlarına yüklenmesi, indirilmesi, kesim alanına getirilme sırasında hayvanlara yapılan hatalı ve strese sokan davranışların elimine edilmesine katkı sunmuştur. Kesim tesisi sadece yöre halkına ekonomik katkı yanında, etin steril ve hijyenik ortamda bozulmamasını, kıvamını, tekstürünü, kırmızılığını veren miyogloblin adlı pigment stabilitesini, gevrekliğini, mermerleşmesini (yağ), et yüzeyi kurumamasını, kesim öncesi ve sonrası dinlendirilmesini de sağlamıştır.

Çanakkale Sığırcılığında Süt Üretimi

2019 yılı verilerine göre Çanakkale; Türkiye büyükbaş süt üretiminde %2,4'lük pay, Türkiye küçükbaş süt üretiminde ise %3,3'lük pay almıştır. İlde mevcut süt sığırlarının %85'i saf kültür ırkından oluşmaktadır.

ulaşmış, 2019 yılında da istikrarı devam ettirerek %21 artış ile 242,6 milyar ₺ ile Biga'dan sonra süttten en çok gelir elde eden ikinci ilçe olmuştur. Yenice ilçesi Çanakkale'nin süt gelirlerinin %19,1'sini oluşturmaktadır.

Çanakkale ilçelerinde hayvansal üretimden elde edilen süt gelirlerinde en fazla olduğu üçüncü ilçe Çan'dır. Çan ilçesi 2013 yılında 68,7 milyon ₺ süttten gelir elde etmiştir. 2014 yılında %21,2 2015 yılında ise %17,5 artış göstererek 97,9 milyar ₺ gelire ulaşmıştır. 2016 yılında Ezine ilçesi dışındaki tüm ilçeler gibi geliri düşmüş, %13,99 azalış göstermiştir. Bunun ana nedeni ise Üvecik köyündeki özel bir işletmenin A2 süt veren özel Jersey ırkı ile Ezine'yi tanıştırması yatmaktadır. Sonrasında 2017 yılında %14,4, 2018 yılında %36 2019 yılında %23,9 gelir artışı göstererek gelirini 162,6 milyara çıkartmıştır. Çan ilçesi Çanakkale ilinin süt gelirinin %12,8'ini oluşturmaktadır.

Tablo 7. Çanakkale ilçeler bazında yıllara göre elde edilen süt gelirleri (Milyon ₺)

İlçeler/Süt Gelirleri	2013	2014	2015	2016	2017	2018	2019
Ayvacık	24.6	29.9	32.6	32.9	41.4	55.5	63.9
Bayramiç	32.2	40.1	51.3	50.2	59.3	85.4	106.7
Biga	152.8	175	186	166.9	206	274.2	352.6
Bozcaada	0.084	0.099	0.139	0.124	0.169	0.349	0.485
Çan	68.7	83.3	97.9	84.2	96.4	131.2	162.6
Eceabat	4.5	4.7	5.	4.8	5.5	8.2	10.3
Ezine	35.2	42.6	48	50.7	54.6	80.8	97.6
Gelibolu	34.3	38.6	36.8	34.0	38.9	55.5	66.3
Gökçeada	10.5	13.4	16.9	16	14.2	23	28.4
Lâpseki	31.9	39.1	45.6	37.1	41.6	60.1	71.8
Merkez	26.0	30.7	36.5	30.7	35.5	54.2	66.4
Yenice	109.1	120.7	126.8	121.9	139.7	200.4	242.6
Toplam	530.3	618.6	684.4	630.1	733.7	1029	1270

Kaynak: T.C. Gıda Tarım ve Hayvancılık Bakanlığı Çanakkale İl Müdürlüğü

Çanakkale ilçelerinin ₺ üzerinden 2013'ten 2019'a kadar ki süt geliri artışlarını euro kuru baz alarak karşılaştırıldığında kaybin boyutları ortaya çıkmaktadır. Ayvacık'ta 2013'te ₺'ye göre süt geliri 24.6 milyon ₺'den %159' bir artış ile 2019'da 63,9 milyon ₺'ye ulaşmıştır. Euro bazlı olursak 2013'te 10.7 milyon € olan geliri %2,80 azalarak 2019'da 10,4 milyon €'ya düşmüştür. Bayramiç'in 2013'te ₺'ye göre süt geliri 32.2 milyon ₺'den %231 artış göstererek 2019'da 106,7 milyon ₺'ye ulaşmıştır. uro bazlı 2013'te 14 milyon € olan geliri 2019'da 17,4 milyon €'ya çıkmıştır. Biga ilçesi ₺ üzerinden 2013'ten 2019'a süt gelirlerinde %130'lük bir artış gösterirken euro kuru üzerinden baktığımızda %12,95 gelir kaybı yaşamıştır. Çan ilçesi ₺ üzerinden 2013'ten 2019'a süt gelirlerinde %136'lık bir artış gösterirken euro bazlı %10,73 gelir kaybı yaşamıştır. Ezine ilçesi ₺ üzerinden 2013'ten 2019'a süt gelirlerinde %177'lik bir artış gösterirken euro bazlı %4,57'lik bir gelir elde etmiştir. Gelibolu ilçesi ₺ üzerinden 2013'ten 2019'a süt gelirlerinde %193'lük bir artış gösterirken euro bazlı %27,53'lük gelir kaybı yaşamıştır. Yenice ilçesi ₺ üzerinden 2013'ten 2019'a süt gelirlerinde %122'lik bir artış gösterirken euro bazlı %16,24'lük gelir kaybı yaşamıştır. Lâpseki ilçesi ₺ üzerinden 2013'ten 2019'a süt gelirlerinde %125'lik bir artış gösterirken euro kuru üzerinden baktığımızda %15,82'lik gelir kaybı

yaşamıştır. Merkez ilçesi ₺ üzerinden 2013'ten 2019'a süt gelirlerinde %155'lik bir artış gösterirken euro bazlı %4,42'lik gelir kaybı yaşamıştır. Çanakkale ilinin ₺ üzerinden 2013'ten 2019'a süt gelirlerinde %139'luk bir artış gösterirken euro bazlı %9,90'lık gelir kaybı yaşamıştır.

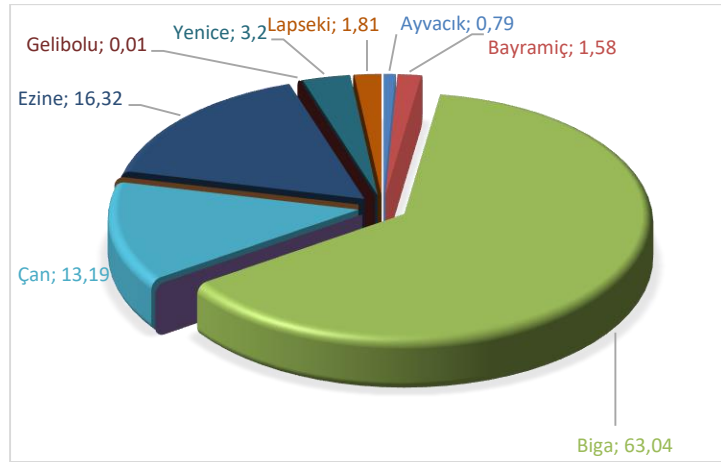
Tablo 8. Çanakkale ilçeler bazında yıllara göre elde edilen süt gelirleri (Milyon €)

İlçeler/Yıllar	2013	2014	2015	2016	2017	2018	2019
Ayvacık	10,7	10,3	11,6	10,3	11,2	12,3	10,4
Bayramiç	14	13,8	18,5	15,7	16	18,9	17,4
Biga	66,4	60,3	66,4	52,1	55,6	60,9	57,8
Bozcada	0,036	0,034	0,048	0,038	0,045	0,077	0,079
Çan	29,8	28,7	34,9	26,3	26	29,1	26,6
Eceabat	1,99	1,6	1,92	1,5	1,5	1,8	1,6
Ezine	15,3	14,6	17,1	15,8	14,7	18,4	16
Gelibolu	14,9	13,3	13,1	10,6	10,5	12,3	10,8
Gökçeada	4,5	4,6	6	5	3,8	5,1	4,6
Lâpseki	13,9	13,4	16,2	11,6	11,2	13,3	11,7
Merkez	11,3	10,6	13	9,6	9,6	12	10,8
Yenice	47,4	41,6	45,2	38	37,7	44,5	39,7
Toplam	230,2	212,8	243,9	196,5	197,8	228,6	207,4

Çanakkale Sığırcılığında Deri Üretimi

Ham derilere olan yurt içi ve yurtdışındaki talep yüksek olduğu 2003 yılında 31, 32 milyon dolara yükselen ihracat ve 2002 yılı ithalat kayıtlarına göre, 5 milyon adedi işlenmiş ve 40 milyon adedi ham olmak üzere, 450 milyon dolar değerinde küçükbaş ham ve işlenmiş deri ithalatı yapılmaktaydı. Oysa güncel olarak sektörün 2021 yılı ihracatı önceki yıllara göre %38,6 oranında artsa da 1,9 milyar dolar seviyelerine gerilemiştir. Sektörün en önemli ihraç kalemini %56,9'luk pay ile ayakkabılar oluşturmaktadır. Deri eşya, ham ve işlenmiş deri ürünleri ile postlar ve kürklerin ihracatımızdaki payları sırasıyla % 21,7, %13,3 ve %8'dir. Deri ve deri mamulleri ihracatımızda en büyük pay %9,3 ile Rusya'nındır. Rusya'yı sırasıyla Almanya (%7,5), İtalya (%7,3), Irak (%5,0) ve İspanya (%4,4) takip eder(https://ticaret.gov.tr/data/5b87000813b8761450e18d7b/Deri_ve_Deri_Mamulleri_Sekt%C3%B6r%C3%BC.pdf).

Gerek yurtiçi, gerekse yurtdışı deri ticaretindeki daralmalar Çanakkale için de benzerlik göstermiş ve eski önemini yitirmiştir. Çanakkale genelinde deri ve deri mamulleri sektöründe en fazla gelir elde eden ilçe Biga'dır. Biga'yı Ezine ve Çan takip etmektedir.



Şekil 11. Çanakkale ilçelere göre deri gelirleri oranı dağılımı

Dericilikte öncü ilçe Biga'nın 2013 yılına ait deri gelirlerine ait bir veri alınamaz iken, 2014 yılında alınan verilere göre 1,2 milyon ₺ derilerden gelir elde etmiştir. 2015 yılında %2,06 2016 yılında %8,56, 2017 yılında %11,46 artış ile yıldan yıla istikrarlı bir artış sağlanırken 2018 yılında %14,46 2019 yılında %9,69 gelir kaybı yaşayarak son 2 yılda toplam %24,15'lik bir gelir kaybı yaşamıştır. Fakat buna rağmen Biga'nın Çanakkale deri gelirlerindeki payın %63,04'ünü karşılamaktadır.

Çanakkale ilçelerinde hayvansal üretimden elde edilen deri gelirlerinde en fazla gelir elde eden ikinci ilçe Ezine'dir. Ezine 2013 yılında deri gelirlerinden 135 bin ₺ gelir elde ederken 2014 yılında %56,66, 2015 yılında %6,67, 2016 yılında %19,17 artış sağlayarak son 3 yılda %82,5'lik bir gelir artışı sağlamıştır. 2017 yılında %0,62 bir gelir kaybı yaşanırken 2018 yılında %0,11'lik bir gelir artışı göstermiştir. 2019 yılında ise gelirlerde ufak çaplı bir sıçrayış yaparak 310 bin ₺ civarı bir gelir artışı sağlayarak %15,61'lik bir artış sağlamıştır. Ezine'nin Çanakkale deri gelirlerindeki payı %16,32'sini oluşturmaktadır.

Çanakkale ilçelerinde hayvansal üretimden elde edilen deri gelirlerinde en fazla gelir elde eden ikinci ilçe Çan'dır. Çan'ın 2013 yılında deriden elde ettiği gelir 115 bin ₺ civarındadır. Çanın deri gelirlerinde genellikle istikrarlı olarak bir artış yoktur. Genellikle bir yıl artmış bir yıl azalmıştır. 2014 yılında deri gelirlerinde %146,7'lik çok büyük bir sıçrayış göstererek 283 bin ₺ gelir elde etmiştir. Deri gelirlerinde 2015 yılında %4,68'lik bir azalış, 2016 yılında %12,90 artış, 2017 yılında %8,61 azalış, 2018 yılında %0,57 artış, 2019 yılında %10,74 azalış yaşayarak istikrarsız bir gelir gider şablonu çizmiştir. 2019 yılında deri gelirleri 251 bin ₺ civarındadır. Çan'ın Çanakkale deri gelirlerindeki payı %13,19'dur.

Deri gelirlerine genel olarak baktığımızda ilçeler bazında çok az gelir elde edildiğini ve çok istihdam sahası yaratmadığını görmekteyiz. T.C. Gıda Tarım ve Hayvancılık Bakanlığı Çanakkale İl Müdürlüğü verilerine göre Bozcaada, Eceabat, Gökçeada ve Merkez ilçelerinde deri gelirlerine ilişkin bir veri yok ya da gelir elde etmemiştir.

Tablo 9. Çanakkale ilçeler bazında yıllara göre elde edilen deri gelirleri (Bin ₺)

İlçeler/Yıllar	2013	2014	2015	2016	2017	2018	2019
Ayvacık	0	71,8	50,2	36,6	7,4	22,4	15,2
Bayramiç	0	27,8	26,8	22,1	17,7	28,3	30,1
Biga	0	1259	1285	1395	1555	1330	1201
Bozcada	-	-	-	-	-	-	-
Çan	115	283,8	270,5	305,4	279,1	280,7	251,3
Eceabat	-	-	-	-	-	-	-
Ezine	135,7	212,6	226,8	270,3	268,6	268,9	310,9
Gelibolu	59,2	44,7	-	-	-	-	0,224
Gökçeada	13,8	18,3	18,9	17,4	-	-	-
Lâpseki	30,2	18,1	43,9	48,2	31,8	42,8	34,5
Merkez	63,7	39,6	-	-	-	-	-
Yenice	19,8	18,9	8,9	85,3	105,9	165,6	61,1
Toplam	437,6	1995	1931,6	2181,3	2266	2139	1905

Çanakkale ilçelerinin ₺ üzerinden 2013 veya 2014'ten 2019'a kadar ki deri geliri artışlarını euro kuru baz alarak karşılaştıracak olursak:

Ayvacık'ta 2014'te ₺'ye göre deri geliri 71.8 bin ₺'den %78,83'lik bir azalış ile 2019'da 15,2 bin ₺'ye düşmüştür. Euro bazlı 2014'te 24,7 bin € olan geliri %90 azalarak 2019'da 2,4 bin €'ya düşmüştür. Bayramiç'in 2014'te ₺'ye göre deri geliri 27,8 milyon ₺'den %8,27'lik artış göstererek 2019'da 30,1 milyon ₺'ye ulaşmıştır. Euro bazlı 2013'te 9,6 bin € olan geliri %48 azalarak 2019'da 4,9 bin €'ya inmiştir.

Biga ilçesi ₺ üzerinden 2014'ten 2019'a deri gelirlerinde %4,60'lık bir azalış gösterirken euro kuru üzerinden baktığımızda %54,'lük gelir kaybı yaşamıştır. Çan ilçesi ₺ üzerinden 2013'ten 2019'a deri gelirlerinde %118'lik bir artış gösterirken euro kuru üzerinden baktığımızda %17,6'lık gelir kaybı yaşamıştır. Ezine ilçesi ₺ üzerinden 2013'ten 2019'a deri gelirlerinde %129'luk bir artış gösterirken euro kuru üzerinden baktığımızda %13,72'lik bir gelir kaybı yaşamıştır. Yenice ilçesi ₺ üzerinden 2013'ten 2019'a deri gelirlerinde %208'lik bir artış gösterirken euro kuru üzerinden baktığımızda %16,27'lik artış ile gelir elde etmiştir. Lâpseki ilçesi ₺ üzerinden 2013'ten 2019'a deri gelirlerinde %14,25'lik bir artış gösterirken euro kuru üzerinden baktığımızda %57'lik gelir kaybı yaşamıştır. Çanakkale ilinin ₺ üzerinden 2014'ten 2019'a deri gelirlerinde %4,51'lik bir azalış gösterirken euro kuru üzerinden baktığımızda %54,62'lik gelir kaybı yaşamıştır.

Tablo 10. Çanakkale ilçeler bazında yıllara göre elde edilen deri gelirleri (Bin €)

İlçeler/Yıllar	2013	2014	2015	2016	2017	2018	2019
Ayvacık	-	24,7	17,9	11,4	2	4,9	2,4
Bayramiç	-	9,6	9,6	6,9	4,7	6,2	4,9
Biga	-	434	459	436,1	420	295,7	196,9
Bozcada	-	-	-	-	-	-	-
Çan	50	97,8	96,6	95,4	87,2	62,8	41,2
Eceabat	-	-	-	-	-	-	-
Ezine	59	73,3	81	84,4	72,6	59,7	50,9
Gelibolu	25,7	15,4	-	-	-	-	0,036
Gökçeada	6	6,3	6,7	5,4	-	-	-
Lâpseki	13,1	6,2	15,6	15	8,6	9,5	5,6
Merkez	27,7	13,6	-	-	-	-	-
Yenice	8,6	6,5	3,1	26	28,6	36,8	10
Toplam	190,1	687,4	689,5	680,6	617,4	475,6	311,9

Euro kuru verileri Türkiye Cumhuriyeti Merkez Bankasından alınmıştır. 2013 yılında 2 Ocak tarihinde 1 € 2,3 ₺'dir (URL1). 2014 yılında 2 Ocak tarihinde 1 € 2,9 ₺'dir (URL2). 2015 yılında 2 Ocak tarihinde 1 € 2,8 ₺'dir (URL3). 2016 yılında 4 Ocak tarihinde 1 € 3,2 ₺'dir (URL4). 2017 yılında 2 Ocak tarihinde 1 € 3,7 ₺'dir (URL5). 2018 yılında 2 Ocak tarihinde 1 € 4,5 ₺'dir (URL6). 2019 yılında 2 Ocak tarihinde 1 €, 6,1 ₺'dir (URL7)

Sonuç

Dünya sığır varlığı yıllardır 1,4 milyar baş ile stabil bir şekilde devam etmektedir. Brezilya, Hindistan, ABD, Çin, Etiyopya, Arjantin ve Pakistan dünya sığır varlığının %50'sine sahiptir. Türkiye'de 2019 yılında toplam 19 milyon sığır varlığına sahiptir. Türkiye'de sığır varlığı 1991 yılında yerli sığır %56 iken kültür-sığır %10 ve melez kültür- sığırı ise %34 iken 2019 yılında yerli sığır %9, kültür-sığır %48, melez kültür-sığır ise % 43'tür. Çanakkale'de 2019 yılında toplam 216.305 baş sığır bulunmaktadır. Türkiye'deki büyükbaş hayvan varlığında %1,37'lik paya sahiptir. Çanakkale sığır varlığının %84,21'i saf kültür ırkı, %9,03'ü kültür melezi ırkı, %6,75'i yerli ırk tarafından meydana gelmektedir. Çanakkale'de en çok sığıra sahip 3 ilçe; Biga'da (%29,28), Yenice (%21), Çan'dır (%13). Çanakkale'de en çok süt geliri oldukça önemlidir. Hatta Çanakkale; Türkiye büyükbaş süt üretiminde %2,4'lük paya sahiptir. Sütten en çok gelir elde eden ilçeler Biga, Yenice ve Çan'dır. Etten en çok gelir Biga, Ezine ve Çan ön plana çıkmaktadır. Dericilik eski önemini yitirmiştir. Buna rağmen en çok gelir sağlayan ilçeler ise Biga, Ayvacık ve Çan'dır.

İldeki melez ırkın yerli ırka göre baskın olması artırılması gerekmektedir. Çünkü melez hayvanlarda canlı ağırlık artışı, karkas randımanı, yemden yararlanma durumu yerli ırk hayvanlara göre daha yüksektir.

Süt açısından şu an için sadece Ezine'de yer alan çocuklardan yetişkinlere, sporculardan hazımsızlık çekenlere kadar herkesçe kolay sindirilen, bozulmaya daha geç uğraması, laktoz oranı düşük, yüksek enerjiye sahip, daha yüksek protein, kalsiyum ve yağ içerikli bir besin kaynağı olan, A2 süt üretimi mevcuttur. Bu sütün yaygınlaştırılması için teşvikler gerekmektedir.

Çanakkale ilinin ₺ üzerinden 2013'ten 2019'a süt gelirlerinde %139'luk bir artış gösterirken, gerçekte ise euro bazlı %9,90'lık gelir kaybı yaşamıştır. Süt ineklerinin kesiminin önüne geçilmesi kaçınılmaz bir gerekliliktir.

Et gelirlerinde ise 2013'ten 2019'a %113'lük bir artış gösterirken, euro kuru üzerinden baktığımızda %19,88'lik gelir kaybı yaşamıştır. 216.305 baş sığır mevcudiyetine rağmen piyasanın et talebi ve gelir azalışının giderilmesi gerekmektedir. Burada nicelikten ziyade nitelikte yani melez ırklar ile sağlanabilir.

Deri gelirlerinde 2014'ten 2019'a %4,51'lik bir azalış gösterirken euro bazlı kayıp değeri çok daha yüksek düzeye erişip %54,62 düzeyinde yaşanmıştır. Bu olumsuzluğun nedeni lokal yani Çanakkale kökenli değildir. Öyle ki ilde kurban derilerini bile toplama gereği duyulmamaktadır. Genel olarak ülke politikasıyla ilgilidir. Piyasanın daha ekonomik bulduğu ithalat yoluyla ham ve yarı işlenmiş deriyi, değeri yüksek ürünlere dönüştürme yerine yerel unsurlardan tedarik zincirini kurması ve yönelmesi gerekmektedir.

Sığırcılığın euro bazlı verim azalışının en büyük sorunu yemdir. Bunun için sığırcılık sektörüne ucuz yem ve saman girdisi sağlanmalıdır. Buna yönelik özellikle yonca, yulaf, fiğ, yeşil ot, kuru ot, silaj veya dane üretimine yönelik teşvikler getirilmelidir.

Araştırma ve Yayın Etiği

Bu çalışmada, Yükseköğretim Kurumları Bilimsel Araştırma ve Yayın Etiği Yönergesi'nde belirtilen tüm kurallara uyulmuştur. Yönergede *Bilimsel Araştırma ve Yayın Etiğine Aykırı Eylemler* başlığı altında açıklanan eylemlerden hiçbiri gerçekleştirilmemiştir.

Etik Kurul İzni

Çalışma etik kurul izni ve/veya yasal/özel izin alınmasının gerektirecek bir çalışma değildir.

Yazarların Katkı Oranı

Bu çalışma tek yazarlı olup yazarın katkı oranı %100'dür.

Çıkar Çatışması

Çıkar çatışmasına dair bir durum bulunmamaktadır.

Kaynakça

Aksoy, A. (2003). *Hayvan Islahı Ders Notları*, Kafkas Üniversitesi Veteriner Fakültesi, <http://www.istanbulmanda.org/wp-content/uploads/2015/06/ISLAH-MAKALE-KAFKAS.pdf>

Alev, N. (2018). Avrupa Birliği ve Türkiye’de Hayvancılık Sektörünün Genel Ekonomik Durumu. *G.Ü. İslâhiye İİBF Uluslararası E-Dergi*, 30(119), 735-744.

Aydın, B. & Demirkol, C. (2021). Çanakkale İli Ayvacık İlçesinde Organik Sığır Besiciliği Yapan İşletmelerin Ekonomik ve Fonksiyonel Analizi. *Sosyal Bilimler Metinleri*, (01), 49-61.

Buchholz, K. (2021). Beef Market in The U.S, *The Biggest Producers of Beef in The World*, Apr 27, <https://www.statista.com/chart/19127/biggest-producers-of-beef/>

Çağdaş, K. (1955). Hindistan'da İnek Kültü ve Bu Kültün Menşei Üzerine Bir Araştırma. *A.Ü.Dil Tarih Coğrafya Fakültesi Dergisi*, 13(1-2), 53-67

Cohen, L. Manion, L. & Morrison, K. (2007). *Research Methods in Education* (6th ed.). London and New York, NY Routledge Falmer.

İlgar, R. (2018). *Ekoloji ve Çevre Araştırmaları*, Ekin Basım Yayın

Mundan, D. & Karabulut, O. (2008). Sütçü Sığırlarda Damızlıkta Kullanma Süresi ve Uzun Ömürlülüğün Ekonomik Açından Önemi. *Van Yüzüncü Yıl Üniversitesi Veterinerlik Fakültesi Dergisi*, 19(1), 65-68

Özhan, M. & Uğur, F. 1995. Sığır Besisinde Yaş Faktörünün Önemi. *Atatürk Üniversitesi Ziraat Fakültesi Dergisi*, 26 (4), 569-574.

Özhan, M. (2001). *Büyükbaş Hayvan Yetiştirme*, Atatürk Üniversitesi Yayınları. No: 134 Erzurum.

Anonim (2013). *Tarım ve Orman Bakanlığı Çanakkale İl Müdürlüğü*. 2013 Yılı Brifing Dosyası

(<https://canakkale.tarimorman.gov.tr/Menu/17/Brifing>) Erişim Tarihi: 22.04.2021, s.26

Anonim (2014) *Tarım ve Orman Bakanlığı Çanakkale İl Müdürlüğü*. 2014 Yılı Brifing Dosyası

(<https://canakkale.tarimorman.gov.tr/Menu/17/Brifing>) Erişim Tarihi: 22.04.2021, s.26

Anonim (2015) *Tarım ve Orman Bakanlığı Çanakkale İl Müdürlüğü*. 2015 Yılı Brifing Dosyası

(<https://canakkale.tarimorman.gov.tr/Menu/17/Brifing>) Erişim Tarihi: 06.02.2021, s.21

Anonim (2016) *Tarım ve Orman Bakanlığı Çanakkale İl Müdürlüğü*. 2016 Yılı Brifing Dosyası

(<https://canakkale.tarimorman.gov.tr/Menu/17/Brifing>) Erişim Tarihi: 06.02.2021, s.23

Anonim (2017) *Tarım ve Orman Bakanlığı Çanakkale İl Müdürlüğü*. 2017 Yılı Brifing Dosyası

(<https://canakkale.tarimorman.gov.tr/Menu/17/Brifing>) Erişim Tarihi: 06.02.2021, s.24

Anonim (2018) *Tarım ve Orman Bakanlığı Çanakkale İl Müdürlüğü*. 2018 Yılı Brifing Dosyası

(<https://canakkale.tarimorman.gov.tr/Menu/17/Brifing>) Erişim Tarihi: 06.02.2021, s.24

Anonim (2019) *Tarım ve Orman Bakanlığı Çanakkale İl Müdürlüğü*. 2019 Yılı Brifing Dosyası

(<https://canakkale.tarimorman.gov.tr/Menu/17/Brifing>) Erişim Tarihi: 06.02.2021, s.24

<https://www.farmcreditofvirginias.com/knowledge-center/blog/beef-cattle-production-and-lifecycle> Erişim Tarihi: 06.08.2023

<https://ourworldindata.org/meat-production> Erişim Tarihi: 14.08.2023

<https://www.bloomberght.com/tarim/haber/2018526-cinin-et-istahi-artiyor> Erişim Tarihi: 06.08.2023

<https://www.bbc.com/turkce/haberler-dunya-50150154> Erişim Tarihi: 09.08.2023

<https://www.drdatastats.com/1-ulkelere-gore-dunya-sigir-varligi-2017> Erişim Tarihi: 06.08.2023

<https://corinecbs.tarimorman.gov.tr/corine> Erişim Tarihi: 20.08.2023

<https://www.gmka.gov.tr/dokumanlar/yayinlar/Canakkale-Tarim-Hayvancilik-Rehberi.pdf>
Erişim Tarihi: 06.08.2023

https://ticaret.gov.tr/data/5b87000813b8761450e18d7b/Deri_ve_Deri_Mamulleri_Sekt%C3%B6r%C3%BC.pdf Erişim Tarihi: 20.08.2023

<http://www.ayvacikorganik.org.tr/icerik/347/vizyon> Erişim Tarihi: 21.11.2023

URL1- https://www.tcmb.gov.tr/kurlar/kurlar_tr.html Erişim Tarihi: 06.08.2023

URL2- https://www.tcmb.gov.tr/kurlar/kurlar_tr.html Erişim Tarihi: 06.08.2023

URL3- https://www.tcmb.gov.tr/kurlar/kurlar_tr.html Erişim Tarihi: 06.08.2023

URL4- https://www.tcmb.gov.tr/kurlar/kurlar_tr.html Erişim Tarihi: 06.08.2023

URL5- https://www.tcmb.gov.tr/kurlar/kurlar_tr.html Erişim Tarihi: 06.08.2023

URL6- https://www.tcmb.gov.tr/kurlar/kurlar_tr.html Erişim Tarihi: 06.08.2023

URL7- https://www.tcmb.gov.tr/kurlar/kurlar_tr.html Erişim Tarihi: 06.08.2023

Extended Abstract

Introduction

Cattle breeding activities have an important role in the development of civilization in human history. It has had an important impact with its elements such as food source, labor force, riding, entertainment source, source of raw materials for medicine. One of the world's oldest agricultural and animal feeding activities is cattle breeding. According to archaeological indicator, domestication of cattle took place around 5000 BC in the Middle East and/or the Deccan Peninsula of India. The human need for domestication of cattle is not based on the need for meat and milk, but rather on the search for a great support power for human power for the cultivation of the land. As the most suitable animal for this auxiliary power, humans adopted cattle. According to current data, there are nearly 1.4 billion cattle worldwide. More than 340 million tons of meat is produced every year according to the increasing population and demand in the world. Therefore, despite the increasing demand, numerical availability is stabilized. The world average per capita meat consumption has been increasing continuously since 1961.

Methodology

In this study, data collected in qualitative research were used. The data collected can be in the form of observation notes, interview records, documents, pictures and other graphic presentations (Cohen, Manion, & Morrison, 2007). In qualitative research, observation and examination of written documents are the most frequently preferred data collection tools. Reliable statistical data on cattle breeding and some studies conducted in this field were utilized. The statistical data used were obtained from the official websites of the Local Government Provincial Directorate of Agriculture, TÜİK and related institutions and international organizations.

Conclusion and Discussion

There are approximately 17.6 million heads of cattle in Türkiye. This number is not sufficient for the increasing population. Cattle breeding is important not only in terms of feeding Türkiye's population with meat supply, but also in terms of supplying raw materials to the livestock-based industry. In 2018, 81% of the world's milk production and 20% of the world's meat production was obtained by cattle breeding. There are 216,305 heads of cattle in Çanakkale. The share of 216,305 heads of cattle in Çanakkale in total cattle in Türkiye is 1.37%. The cattle in Çanakkale were counted in 3 ways: pure culture breed, culture cross breed and indigenous breed. According to the data obtained from these censuses, 84.21% of the cattle are pure culture breeds, 9.03% are culture cross breeds and 6.75% are indigenous breeds. According to the data, Biga district comes first. It meets 27% of the milk income, 61% of meat income and 63% of leather income in Çanakkale.

Çanakkale has a 2.4% share in Turkey's bovine milk production and a 3.3% share in Turkey's ovine milk production. In the province, 85% of the existing dairy cattle are pure culture breeds. In 2019, it reached 352 million ₺ income and experienced a 28% increase. Biga's milk revenues have increased by 61% in the last 2 years. Biga district accounts for 27% of milk revenues from animal production in Çanakkale. Biga has an important place in meat and milk production. It takes meat revenues is 61% in Çanakkale. Although there is no regular increase in Biga's meat income from year to year, the increase in income from 2013 to 2019 is 96.93%. Çanakkale has a 2.4% share in Turkey's bovine milk production and a 3.3% share in Turkey's ovine milk production. In the province, 85% of the existing dairy cattle are pure culture breeds. In 2019, it reached 352 million ₺ income and experienced a 28% increase. Biga's milk revenues have increased by 61% in the last 2 years. Biga district accounts for 27% of milk revenues from animal production in Çanakkale. The contraction in both domestic and international leather trade is also valid for Çanakkale and has lost its former importance. Although there has been a significant

increase in income from cattle breeding in Çanakkale province, there have been huge losses in euro terms. From 2013 to 2019, Çanakkale province's milk revenues increased by 139%, meat revenues increased by 113%, and leather revenues decreased by 4.51% in ₺ terms. When we look at the numerical data obtained in terms of the euro exchange rate, we observe a decrease, not an increase. There was a loss of 9.90% in milk revenues, 19.88% in meat revenues and 54.62% in leather revenues. Çanakkale's cattle are 84.21% pure culture breed, 9.03% culture cross breed and 6.75% local traditional breed. The 3 districts with the highest number of cattle in Çanakkale are Biga (29.28%), Yenice (21%) and Çan (13%). Milk income is the most important in Çanakkale. In fact, Çanakkale has a 2.4% share in Türkiye's bovine milk production. The districts with the highest income from milk are Biga, Yenice and Çan. The highest income from meat comes from milk, with Biga, Ezine and Çan coming to the forefront. Leatherworking has lost its former importance. Despite this, the districts that generate the most income are Biga, Ayvacık and Çan. Çanakkale province experienced a 139% increase in milk revenues from 2013 to 2019 in ₺ terms, while in reality it lost 9.90% in euro terms. While there was a 113% increase in meat revenues from 2013 to 2019, it experienced a 19.88% loss of income when we look at the euro exchange rate. Leather revenues decreased by 4.51% from 2014 to 2019, while the euro-based loss was much higher at 54.62%.