

Covid-19 Pandemisi üzerine yapılan lisansüstü tezler: Hemşirelik alanı üzerine bir araştırma

Graduate theses on the covid-19 pandemic: A research on nursing

Dilan Deniz Akan

Arş. Gör. Dr. Manisa Celal Bayar Üniversitesi Sağlık Bilimleri Fakültesi Hemşirelik Bölümü, İç Hastalıkları Hemşireliği Anabilim Dalı, Manisa, deniz.dilan91@gmail.com, 0000-0002-8258-8658

ÖZ

Amaç: Araştırmada, Türkiye’de hemşirelik alanında COVID-19 pandemisi üzerine yapılan lisansüstü tezlerin incelenmesi amaçlanmıştır. **Yöntem:** Bibliyometrik analiz yöntemi kullanılarak yapılan bu çalışmada verilere Yükseköğretim Kurumu Ulusal Tez Merkezi veri tabanı kullanılarak ulaşılmıştır. Veri tabanında “COVID-19,” “pandemi,” “salgın” ve “koronavirüs” anahtar kelimeleriyle geriye dönük tarama yapılmıştır. Dahil edilme kriterlerine uygun 252 lisansüstü tez, araştırmacı tarafından geliştirilen “Veri Toplama Formu” aracılığıyla incelenmiştir. Veriler, tanımlayıcı istatistiksel yöntemler kullanılarak değerlendirilmiştir. **Bulgular:** Araştırma kapsamında incelenen lisansüstü tezlerin %97,6’sının yüksek lisans tezi olduğu, %97,6’sının dilinin Türkçe olduğu, %66,7’sinin Hemşirelik Anabilim Dalı’nda üretildiği, %86,9’unun tanımlayıcı tip araştırma desenine sahip olduğu, %81,3’ünde veri toplama aracı olarak ölçek kullanıldığı, %98,0’inin proje desteği almadığı ve %99,6’sında kuram/model kullanılmadığı tespit edilmiştir. Hemşirelik alanında COVID-19 pandemisi üzerine en çok lisansüstü tez üreten üniversitenin İstanbul Okan Üniversitesi (%7,5) olduğu belirlenmiştir. Tezlerde en çok işlenen konunun “COVID-19’un psikolojik etkileri ve ilişkili faktörler” (%33,3) olduğu, en çok çalışılan örneklem grubunun ise “hemşireler” olduğu (%38,5) saptanmıştır. **Sonuç:** Sonuç olarak, COVID-19 pandemisinin hemşirelik araştırmacılarının da dikkatini çektiği ve bunun da üretilen lisansüstü tezlere yansıtıldığı görülmektedir. Ancak yapılan tezlerin doktora düzeyinde yeterince çalışılmadığı, tezlerin genellikle benzer konuları içerdiği, büyük çoğunluğunda proje desteğinin olmadığı ve tezlerde kuram/model kullanım oranının ise oldukça düşük kaldığı tespit edilmiştir. Bu açıdan, tezlerde farklı araştırma desenlerinin kullanılması, dezavantajlı gruplar gibi daha az çalışılan örneklem gruplarının araştırmalara dahil edilmesi, tezlerde proje desteğinin alınması, COVID-19’un araştırılmayan yönlerine odaklanılması, doktora düzeyindeki tezlerde COVID-19 pandemisi ile ilgili araştırma sayısının artırılması ve tezlerin model/kurama temellendirilmesi önerilmektedir.

Anahtar Kelimeler:
COVID-19, Hemşirelik, Lisansüstü tez, Pandemi

Key Words:
COVID-19, Graduate Thesis, Nursing, Pandemic

Sorumlu Yazar/Corresponding Author:
Arş. Gör. Dr. Manisa Celal Bayar Üniversitesi Sağlık Bilimleri Fakültesi Hemşirelik Bölümü, İç Hastalıkları Hemşireliği Anabilim Dalı, Manisa, deniz.dilan91@gmail.com, 0000-0002-8258-8658

DOI:
10.52880/sagakaderg.1330762

Gönderme Tarihi/Received Date:
21.07.2023

Kabul Tarihi/Accepted Date:
13.05.2024

Yayımlanma Tarihi/Published Online:
30.06.2024

ABSTRACT

Aim: In the research, it was aimed to examine the postgraduate theses on the COVID-19 pandemic in the field of nursing in Turkey. **Method:** In this study, which was carried out using the bibliometric analysis method, the data were obtained by using the National Thesis Center database of the Council of Higher Education. The database was retrospectively scanned with the keywords “COVID-19”, “pandemic”, “epidemic” and “coronavirus”. 252 postgraduate theses that met the inclusion criteria were examined through the “Data Collection Form” developed by the researcher. Data were evaluated using descriptive statistical methods. **Findings:** Of the postgraduate theses examined within the scope of the research, 97.6% were master’s theses, 97.6% were in Turkish, 66.7% were produced in the Department of Nursing, and 86.9% had a descriptive type attachment pattern. It was determined that scale was used as a data collection tool in 81.3%, 98.0% did not receive project support and 99.6% did not use theory/model. It was determined that the university that produced the most postgraduate theses on the COVID-19 pandemic in the field of nursing was İstanbul Okan University (7.5%). It was determined that the most studied subject in the theses was “the psychological effects of COVID-19 and related factors” (33.3%), and the most studied sample group was “nurses” (38.5%). **Conclusion:** As a result, it appears that the COVID-19 pandemic has attracted the attention of nursing researchers and this is reflected in the postgraduate theses produced. However, it has been determined that the theses have not been studied sufficiently at the doctoral level, the theses generally contain similar topics, the majority of them do not have project support, and the rate of theory/model use in theses remains quite low. In this respect, it is recommended to using different research designs in theses, including less studied sample groups such as disadvantaged groups in research, receiving project support in theses, focusing on the unresearched aspects of COVID-19. Moreover, it is recommended to increasing the number of research on the COVID-19 pandemic in doctoral level theses and und base theses on models/theories.

GİRİŞ

İlk defa Çin'in Hubei Eyaleti'nin Wuhan kentinde Aralık 2019'da görülen COVID-19 enfeksiyonu, hızla küresel çapta bir yayılım göstermiş ve Mart 2020'de Dünya Sağlık Örgütü (DSÖ) tarafından pandemi ilan edilmiştir (Huang vd., 2020). Ülkemizde ilk COVID-19 vakası Sağlık Bakanlığı tarafından 11 Mart 2020 tarihinde açıklanmış; COVID-19'a bağlı ilk ölüm ise 17 Mart 2020 tarihinde gerçekleşmiştir (Türkiye Cumhuriyeti Cumhurbaşkanlığı, Türkiye'nin Koronavirüsle Etkin Mücadelesi). DSÖ istatistiklerine göre COVID-19 pandemisi, Haziran 2023 itibarıyla dünya çapında 767 milyon üzerinde insanı etkilemiş ve yaklaşık yedi milyon kişinin ölümüne neden olmuştur (World Health Organisation [WHO], 2023).

Dünyayı etkisi altına alan ve kısa sürede toplumsal bir sorun haline gelen COVID-19 pandemisi, bireysel ve toplumsal yaşamdaki birçok alışkanlığı kökten değiştirmiş ve birçok disiplinin de ilgi odağı haline gelmiştir (Vatan vd., 2020; Nodine vd., 2021). Pandemi ile ilgili farklı disiplinlerde çeşitli çalışmalar yapılmış halen de yapılmaya devam etmektedir (Obuz vd., 2021). COVID-19 pandemisi tüm disiplinleri olduğu gibi hemşirelik disiplinini de ciddi oranda etkilemiştir (Bambi vd., 2020; O'Keefe ve Auffermann, 2022).

COVID-19 pandemisinde rutin görevlerine ek olarak COVID-19 ile ilişkili önleyici, iyileştirici ve palyatif faaliyetleri üstlenmek durumunda kalan hemşireler pandeminin tam merkezinde yer almıştır (Jackson, 2022). Öğrenci hemşirelerden akademisyen, klinisyen ve yönetici hemşirelere kadar her seviyeden hemşire pandemiden ciddi anlamda etkilenmiştir (Heilferty vd., 2021; O'Keefe ve Auffermann, 2022). Hemşirelik eğitiminden, hemşirelerin çalışma düzenine kadar her açıdan hemşirelik mesleğini etkileyen COVID-19 pandemisi, hemşire araştırmacıların da ilgi odağı haline gelmiştir (Ion vd., 2021; Nodine vd., 2021). Hemşirelik literatüründe, COVID-19 pandemisine yönelik yüzlerce makale yayımlanmış ve lisansüstü araştırmalar yapılmıştır (Riddell vd., 2022).

Bibliyometri kavramı, bilimsel yayınların sayısal veriler ve istatistikler yardımıyla incelenerek değerlendirilmesi (Zupic ve Cater, 2015); bibliyometrik analiz ise bir alanda yapılan bilimsel araştırmaların makroskopik açıdan değerlendirilmesini sağlayan, genel eğilimi ortaya koyan ve ilgili alanda çalışacak araştırmacılara yol gösteren kantitatif bir istatistiksel yöntem olarak tanımlanmaktadır (Rey-Martí vd., 2016; Donthu vd., 2021). Bu araştırmada, Türkiye'de hemşirelik alanında COVID-19 pandemisi üzerine yapılan lisansüstü tezlerin bibliyometrik analiz yöntemi ile incelenmesi amaçlanmıştır. Bu çalışmayla, hemşirelik alanında

COVID-19 pandemisine yönelik çalışılan konuların belirlenmesi, genel eğilimin saptanması ve sınırlılıkların tespit edilmesi hedeflenmiştir. Araştırma sonuçlarının, sonraki çalışmalar için yeni bir perspektif oluşturması ve alana katkı sağlaması hedeflenmektedir.

Araştırma Soruları

- Ülkemizde hemşirelik alanında COVID-19 pandemisi üzerine yapılan lisansüstü tezlerin konu dağılımı nasıldır?
- Ülkemizde hemşirelik alanında COVID-19 pandemisi üzerine yapılan lisansüstü tezlerin örneklem özellikleri nelerdir?
- Ülkemizde hemşirelik alanında COVID-19 pandemisi üzerine yapılan lisansüstü tezlerin araştırma tasarımı yönünden dağılımı nasıldır?
- Ülkemizde hemşirelik alanında COVID-19 pandemisi üzerine yapılan lisansüstü tezlerde kuram/model kullanım durumu nedir?
- Ülkemizde hemşirelik alanında COVID-19 pandemisi üzerine yapılan lisansüstü tezlerin proje desteği alma durumu nedir?

GEREÇ VE YÖNTEM

Araştırmanın Amacı ve Tipi

Retrospektif-tanımlayıcı literatür tarama desenine dayalı bu araştırmada, Türkiye'de hemşirelik alanında COVID-19 pandemisi üzerine yapılan lisansüstü tezler taranmış ve çeşitli değişkenler açısından değerlendirilmiştir.

Araştırma Stratejisi ve Verilerin Toplanması

Araştırma, 07 - 24 Mayıs 2023 tarihlerinde online ortamda yürütülmüştür. Araştırmanın örneklemini Türkiye'de COVID-19 ile ilgili yapılmış, dahil etme kriterlerini karşılayan ve açık erişimi olan lisansüstü tezler oluşturmuştur. Bu amaçla, Yükseköğretim Kurumu (YÖK) Ulusal Tez Merkezi veri tabanında "COVID-19", "pandemi", "salgın", "koronavirüs" anahtar kelimeleri ve konu olarak "hemşirelik=nursing" seçilerek geriye dönük tarama yapılmıştır. Yapılan taramalar sonucunda COVID-19 pandemisi ile ilgili yapılan ve dahil etme kriterlerini karşılayan 252 lisansüstü tez çalışması araştırma kapsamında incelenmiştir. Ulaşılabilen tez çalışmaları, araştırmacı tarafından geliştirilen 13 soruluk veri toplama formu (dil, yıl, tür, üniversite, enstitü, anabilim dalı, örneklem grubu, araştırma tasarımı, veri toplama araçları, konu, kuram/model kullanımı, proje desteği, etik kurul varlığı) aracılığıyla değerlendirilmiştir.

Dahil Etme Kriterleri

- YÖK Ulusal Tez Merkezi veri tabanında yer alan,
- COVID-19 pandemisini konu alan,
- Hemşirelik alanında yapılmış ve
- Açık erişimi olan lisansüstü tezler araştırma kapsamına alınmıştır. Araştırmaya dahil edilen lisansüstü tezlerin seçim algoritması Şekil 1'de gösterilmiştir.

Verilerin Değerlendirilmesi

Veriler, IBM SPSS paket programı (Versiyon 25) kullanılarak analiz edilmiştir. İstatistiksel değerlendirme, frekans ve yüzde dağılımları kullanılarak yapılmıştır.

Araştırmanın Etik Yönü

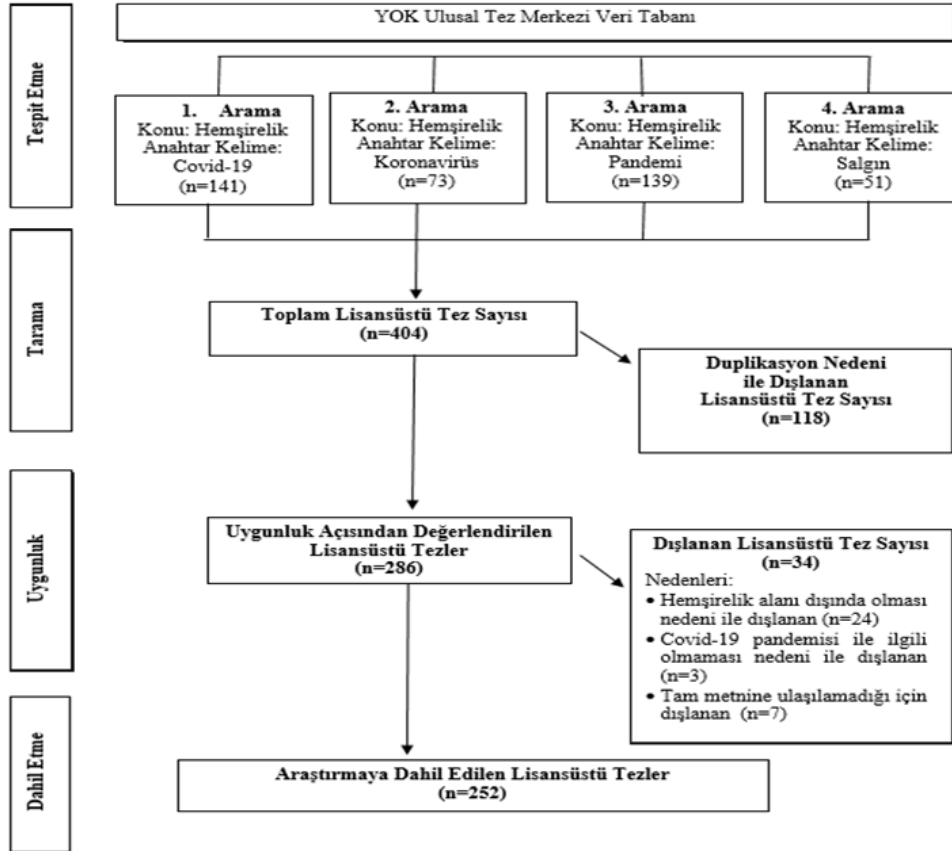
Araştırma, retrospektif-tanımlayıcı literatür tarama desenine dayalı olarak gerçekleştirildiğinden ve doğrudan insanlar/hayvanlar üzerinde bir etkisi bulunmadığından etik kurul onayına gerek duyulmamıştır. Veriler,

kamuoyuna açık YÖK Ulusal Tez Merkezi veri tabanından elde edilmiştir.

BULGULAR

Araştırmaya dahil edilen lisansüstü tezlerin %97,6'sının yüksek lisans tezi olduğu, %97,6'sının dilinin Türkçe olduğu, %73,0'ünün enstitüsünün Sağlık Bilimleri olduğu, %66,7'sinin Hemşirelik Anabilim Dalı'nda üretildiği, %86,9'unun tanımlayıcı tip atıştırma desenine sahip olduğu, %81,3'ünde veri toplama aracı olarak ölçek kullanıldığı, %98,0'inin proje desteği almadığı ve %99,6'sında kuram/model kullanılmadığı tespit edilmiştir. Hemşirelik alanında COVID-19 pandemisi üzerine en çok lisansüstü tez üreten üniversitenin İstanbul Okan Üniversitesi (%7,5) olduğu belirlenmiştir. Lisansüstü tezlerin özelliklerine göre dağılımları Tablo 1'de verilmiştir.

Lisansüstü tezlerin yıllara göre dağılımlarına bakıldığında; COVID-19 pandemi süreci ile ilgili en çok lisansüstü tez üretilen yılın 2022 yılı (%59,1)



Şekil 1. Lisansüstü tezlerin seçim algoritması

Tablo 1. Lisansüstü Tezlerin Özelliklerine Göre Dağılımı (n=252)

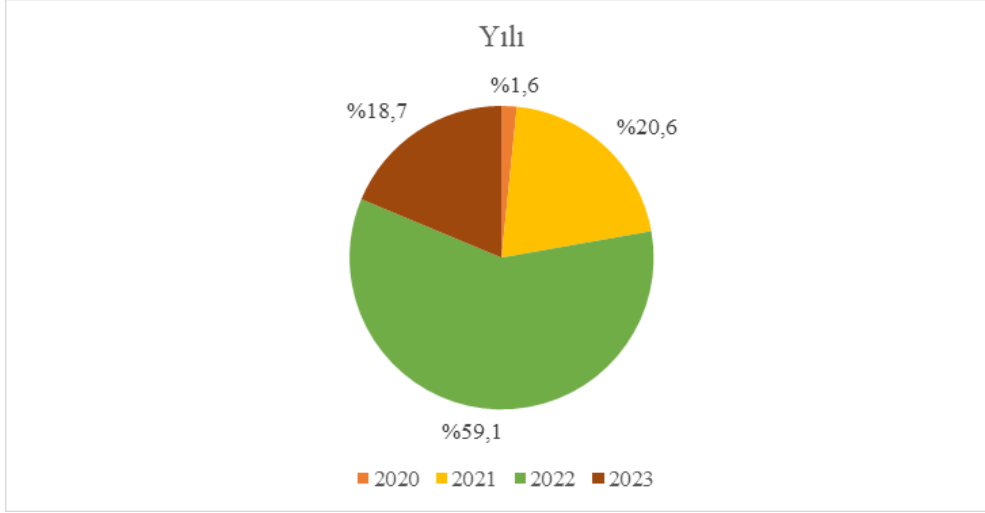
Değişkenler	n	%
Dili		
Türkçe	246	97,6
İngilizce	6	2,4
Tez Tipi		
Yüksek Lisans	246	97,6
Doktora	6	2,4
Üniversite		
İstanbul Okan Üniversitesi	19	7,5
Atatürk Üniversitesi	16	6,3
İstanbul Üniversitesi-Cerrahpaşa	13	5,2
Çankırı Karatekin Üniversitesi	12	4,8
Sağlık Bilimleri Üniversitesi	12	4,8
Muğla Sıtkı Koçman Üniversitesi	11	4,4
Ege Üniversitesi	10	4,0
Çanakkale Onsekiz Mart Üniversitesi	8	3,2
Biruni Üniversitesi	8	3,2
Gazi Üniversitesi	6	2,4
Haliç Üniversitesi	6	2,4
Diğer	131	51,8
Enstitü/Fakülte		
Sağlık Bilimleri Enstitüsü	184	73,0
Lisansüstü Eğitim Enstitüsü	67	26,6
Eğitim Bilimleri Enstitüsü	1	0,4
Anabilim Dalı		
Hemşirelik	168	66,7
Halk Sağlığı Hemşireliği	14	5,6
Hemşirelik Esasları	12	4,8
İç Hastalıkları	13	5,2
Ruh Sağlığı ve Hastalıkları	13	5,2
Cerrahi Hastalıkları Hemşireliği	10	4,0
Çocuk Sağlığı ve Hastalıkları	10	4,0
Kadın Sağlığı ve Hastalıkları	4	1,6
Acil Hemşireliği	4	1,6
Hemşirelikte Yönetim	2	0,8
Hemşirelikte Eğitim	1	0,4
Danışman Unvanı*		
Profesör	72	28,8
Doçent	89	35,6
Doktor Öğretim Üyesi	100	40,0
Araştırma Tasarımı		
Tanımlayıcı	219	86,9
Deneysel	10	4,0
Metodolojik	4	1,6
Nitel	14	5,6
Karma	2	0,8
Sistemik derleme-Meta analiz	3	1,2
Veri Toplama Aracı		
Ölçek	205	81,3
Soru formu	22	8,7
Görüşme	16	6,3
Ölçek + anket	6	2,4
Literatür tarama	3	1,2
Proje Desteği		
Var	5	2,0
Yok	247	98,0
Etik Kurul İzni		
Var	249	98,8
Yok	3	1,2
Kuram Kullanımı		
Var	1	0,4
Yok	251	99,6

olduğu belirlenmiştir. Hemşirelik alanında COVID-19 pandemisi üzerine yapılan lisansüstü tezlerin yıllara göre dağılımları Grafik 1'de gösterilmiştir.

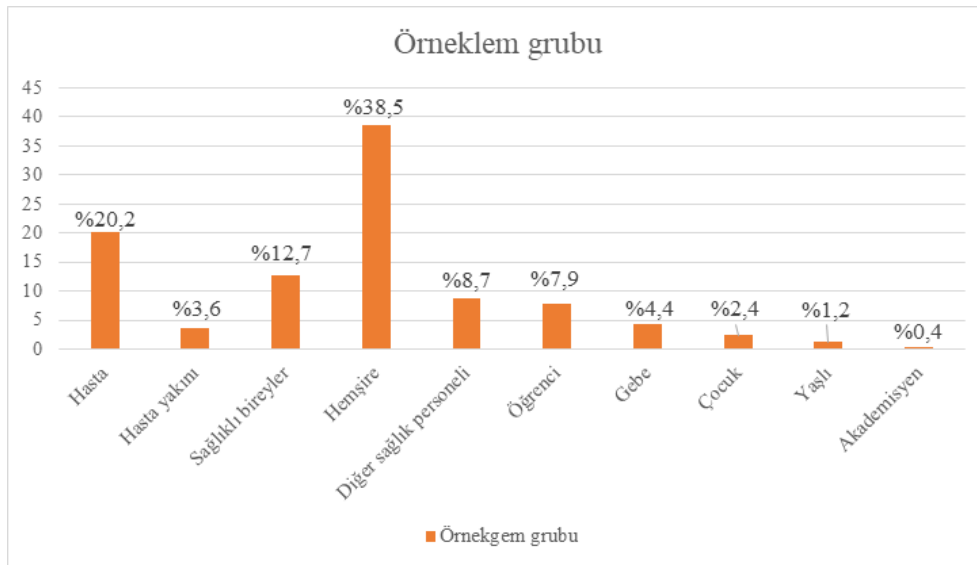
Lisansüstü tezlerin örneklem grubuna göre dağılımları incelendiğinde; en çok çalışılan örneklem grubunun hemşireler (%38,5) ve hastalar (%20,2) olduğu tespit

edilmiştir. Tezlerde çalışılan örneklem gruplarının dağılımları Grafik 2'de belirtilmiştir.

Araştırma kapsamında incelenen lisansüstü tezlerde en çok işlenen konuların COVID-19'un psikolojik etkileri ve ilişkili faktörler (%33,3) olduğu belirlenmiştir. İkinci sırada COVID-19 korkusu ve ilişkili faktörlerin (%19,8)



Grafik 1. Lisansüstü tezlerin yıllara göre dağılımı



Grafik 2. Lisansüstü tezlerde çalışılan örneklem gruplarının dağılımı

işlendiği saptanmıştır. Tezlerde işlenen konuların dağılımları Tablo 2. de verilmiştir.

TARTIŞMA

Aralık 2019'da başlayan ve hızla yayılarak 187 ülkede görülen COVID-19 pandemisinde, dünya genelinde 767 milyonun üzerinde; ülkemizde ise 17 milyonun üzerinde doğrulanmış COVID-19 vakası olduğu bildirilmiştir (WHO, 2023). Tüm dünyayı etkisi altına alan COVID-19 pandemisi, yaşamı tüm yönleriyle etkilemiş ve önemli bir araştırma konusu haline gelmiştir. COVID-19 pandemisi üzerine ulusal ve uluslararası literatürde çok sayıda makale yayımlanmış ve araştırmalar yapılmıştır (Obuz vd., 2021; Riddell vd., 2022). Hemşirelik alanındaki lisansüstü araştırmacıların da ilgi odağı haline gelen COVID-19 pandemisi üzerine çok sayıda lisansüstü tez de üretilmiştir. Türkiye'de hemşirelik alanında COVID-19 pandemisi üzerine yapılan lisansüstü tezlerin incelenmesi amacıyla gerçekleştirilen bu araştırmada, dahil etme kriterlerini karşılayan 252 lisansüstü tez araştırma kapsamında değerlendirilmiştir.

Araştırma kapsamındaki tezlerin büyük bir kısmının yüksek lisans düzeyinde olduğu ve COVID-19 pandemi sürecinin doktora düzeyinde yeterince çalışmadığı tespit edilmiştir. Bu durum, hemşirelik alanında yüksek lisans eğitiminin daha yaygın olmasından kaynaklanmış olabilir.

Lisansüstü tezlerin anabilim dallarına göre dağılımları incelendiğinde; büyük çoğunluğunun Hemşirelik Anabilim Dalı'nda üretildiği belirlenmiştir. Bu durumun ülkemizde lisansüstü hemşirelik eğitiminin alt anabilim dallarına ayrılmamasından ve lisansüstü eğitimin hemşirelik anabilim dalı üzerinden yürütülmesinden kaynaklandığı tahmin edilmektedir.

Lisansüstü tezlerin araştırma desenlerine göre dağılımlarına bakıldığında; tezlerin büyük çoğunluğunun

tanımlayıcı tip araştırma desenine sahip olduğu görülmektedir. Bu durumun yüksek lisans tezlerinin çoğunlukta olmasından kaynaklandığı tahmin edilmektedir. Yüksek lisans tezlerinde tanımlayıcı tip araştırma deseninin çoğunlukta olması dikkat çekicidir. Bu bulgu, lisansüstü tezlerde deneysel ve kalitatif araştırmaların yeterince ilgi görmediği şeklinde yorumlanabilir. Yüksek lisans tezlerinde deneysel ve kalitatif araştırma desenlerinin arttırılması önerilebilir.

Tezlerde veri toplama aracı olarak çoğunlukla ölçek kullanıldığı görülmektedir. Bu durum, araştırmalarda ölçek kullanılmasının araştırma kalitesini arttırdığı düşüncesinden kaynaklanmış olabilir. Literatürde, araştırmada geçerlik ve güvenilirliği kanıtlanmış bir ölçüm aracı kullanılmasının araştırmacının kalitesini arttıracığı bildirilmektedir (Bayat, 2014). Bu açıdan bulgularımızın literatür ile uyumlu olduğu söylenebilir. Ayrıca, tezlerde kuram/model kullanım durumunun oldukça düşük olduğu görülmektedir. Bu durumun, doktora tez sayısının az olmasından kaynaklandığı düşünülmektedir.

Tezlerde en çok çalışılan örneklem grupları incelendiğinde; hemşireler ve hastaların çoğunlukta olduğu görülmektedir. Bu bulgu, beklenen bir bulgudur. COVID-19 pandemi sürecinde hemşirelerin hem yaşam hem de çalışma şartları ciddi anlamda etkilenmiştir. Ayrıca, hemşirelerin en çok çalıştığı grup hastalar olduğundan; hemşireler ve hastalar ile ilgili çalışmaların ağırlıkta olması beklendiktir. Literatürde, COVID-19 üzerine yapılan hemşirelik alanı araştırmalarının çoğunlukla hasta, hemşire ve hemşirelik eğitimi üzerine odaklandığı bildirilmektedir (Watson ve Hayter, 2020; Gómez-Ibáñez vd., 2020; Kuliukas vd., 2021; Ion vd., 2021). Bu açıdan, çalışma bulguları literatürle benzerlik göstermektedir. Ancak dezavantajlı gruplar üzerinde yeterince çalışma yapılmaması dikkat çekicidir. Dezavantajlı gruplar COVID-19 gibi olağanüstü

Tablo 2. Lisansüstü Tezlerin Konularına Göre Dağılımı (n=252)

Konular	n	%
COVID-19 'un psikolojik etkileri ve ilişkili faktörler	84	33,3
COVID-19 korkusu ve ilişkili faktörler	50	19,8
COVID-19 geçiren bireylere karşı tutum ve ilişkili faktörler	29	11,5
Hemşire-hasta etkileşimi, hemşirelik bakımı, hasta memnuniyeti ve ilişkili faktörler	25	9,9
Hemşirelerde mesleki tükenmişlik/merhamet yorgunluğu ve ilişkili faktörler	17	6,7
COVID-19 pandemi sürecinde hasta semptomları, genel durum ve ilişkili faktörler	17	6,7
COVID-19 pandemi sürecinde gebelik, doğum sonrası dönem ve ilişkili faktörler	10	4,0
COVID-19 aşı tutumu ve ilişkili faktörler	8	3,2
Hemşirelik eğitimi/uzaktan eğitim ve ilişkili faktörler	8	3,2
COVID-19 pandemi sürecinde uyku bozuklukları ve ilişkili faktörler	4	1,6

durumlardan en çok etkilenen gruplardandır. Bu açıdan, dezavantajlı gruplar üzerine daha fazla çalışma yapılması önerilebilir.

Araştırma kapsamında incelenen lisansüstü tezlerde en çok işlenen konuların “COVID-19’un psikolojik etkileri ve ilişkili faktörler” olduğu; bunu “COVID-19 korkusu ve ilişkili faktörlerin” izlediği tespit edilmiştir. COVID-19 bilinen fizyolojik etkilerinin yanı sıra psikolojik açıdan da sağlığı tehdit etmektedir (Lai vd., 2020; Çelik Yılmaz vd., 2023). Bu nedenle, psikolojik etkilerin araştırıldığı çalışmaların olması beklenen bir durumdur. Ancak, COVID-19’un araştırılmayan yönlerinin tez konularına alınması yararlı olacağı düşünülmektedir.

SONUÇ

Sonuç olarak, tüm alanlarda yaşamımızı kökten etkileyen COVID-19 pandemisinin hemşirelik araştırmacılarının da dikkatini çektiği; bunun da üretilen lisansüstü tezlere yansdığı görülmektedir. Ancak yapılan tezlerin tezlerde en çok tanımlayıcı tip araştırma desenin kullanıldığı, benzer konuları içerdiği, çoğunluğunun yüksek lisans düzeyinde olduğu, büyük çoğunluğunda proje desteğinin olmadığı ve tezlerde kuram/model kullanım oranının ise oldukça düşük kaldığı tespit edilmiştir. Bu açıdan, tezlerde farklı araştırma desenlerinin kullanılması, dezavantajlı gruplar gibi daha az çalışılan örneklem gruplarının araştırmalara dahil edilmesi, tezlerde proje desteğinin alınması, COVID-19’un araştırılmayan yönlerine odaklanılması, doktora düzeyindeki tezlerde COVID-19 pandemisi ile ilgili araştırma sayısının artırılması ve tezlerin model/kurama temellendirilmesi önerilmektedir.

KAYNAKLAR

- Bambi, S., Iozzo, P., & Lucchini, A. (2020). New Issues in Nursing Management During the COVID-19 Pandemic in Italy. *American journal of critical care : an official publication, American Association of Critical-Care Nurses*, 29(4), e92–e93. <https://doi.org/10.4037/ajcc2020937>
- Bayat, B. (2014). Uygulamalı Sosyal Bilim Araştırmalarında Ölçme, Ölçekler ve “Likert” Ölçek Kurma Tekniği. *Gazi Üniversitesi İktisadi ve İdari Bilimler Fakültesi Dergisi*, 16(3), 1-24.
- Çelik Yılmaz, A., Cengiz Açıl, H. & Aygin, D. (2023). Salgın Sürecinde Görev Alan Hemşirelerde COVID-19 Fobisinin Değerlendirilmesi. *Sakarya Üniversitesi Holistik Sağlık Dergisi*, 6(1), 142-156. <https://doi.org/10.54803/sauhsd.1168495>
- Donthu, N., Kumar, S., Mukherjee, D., Pandey, N., & Lim W.M. (2021). How to conduct a bibliometric analysis: An overview and guidelines. *Journal of Business Research*, 133, 285-96. <https://doi.org/10.1016/j.jbusres.2021.04.070>
- Gómez-Ibáñez, R., Watson, C., Leyva-Moral, J. M., Aguayo-González, M., & Granel, N. (2020). Final-year nursing students called to work: Experiences of a rushed labour insertion during the COVID-19 pandemic. *Nurse Education in Practice*, 49, 102920. <https://doi.org/10.1016/j.nepr.2020.102920>

- Heilferty, C. M. , Phillips, L. J. , & Mathios, R. (2021). Letters from the pandemic: Nursing student narratives of change, challenges and thriving at the outset of COVID 19. *Journal of Advanced Nursing*, 77, 3436–3445. <https://doi.org/10.1111/jan.14862>
- Huang, C., Wang, Y., Li, X., Ren, L., Zhao, J., Hu, Y., Zhang, L., Fan, G., Xu, J., Gu, X., Cheng, Z., Yu, T., Xia, J., Wei, Y., Wu, W., Xie, X., Yin, W., Li, H., Liu, M., Xiao, Y., ... & Cao, B. (2020). Clinical features of patients infected with 2019 novel coronavirus in Wuhan, China. *Lancet (London, England)*, 395(10223), 497–506. [https://doi.org/10.1016/S0140-6736\(20\)30183-5](https://doi.org/10.1016/S0140-6736(20)30183-5)
- Ion, R., Craswell, A., Hughes, L., Johnston, A., Kilbride, L., Hubbard Murdoch, N., & Massey, D. (2021). International nurse education leaders’ experiences of responding to the COVID 19 pandemic: A qualitative study. *Journal of Advanced Nursing*, 77, 3797–3805. <https://doi.org/10.1111/jan.14892>
- Jackson, D. (2022). Reflections on nursing research focusing on the COVID-19 pandemic. *J Adv Nurs*. 78(7):e84-e86. <https://doi.org/10.1111/jan.15281>
- Kuliukas, L., Hauck, Y., Sweet, L., Vasilevski, V., Homer, C., WYNTER, K., Wilson, A., Szabo, R., & Bradfield, Z. (2021). A cross sectional study of midwifery students’ experiences of COVID-19: Uncertainty and expendability. *Nurse Education in Practice*, 51, 102988. <https://doi.org/10.1016/j.nepr.2021.102988>
- Lai, J., Ma, S., Wang, Y., Cai, Z., Hu, J., Wei, N., Wu, J., Du, H., Chen, T., Li, R., Tan, H., Kang, L., Yao, L., Huang, M., Wang, H., Wang, G., Liu, Z., & Hu, S. (2020). Factors Associated With Mental Health Outcomes Among Health Care Workers Exposed to Coronavirus Disease 2019. *JAMA network open*, 3(3), e203976. <https://doi.org/10.1001/jamanetworkopen.2020.3976>
- Nodine, P.M., Arbet, J., Jenkins, P. A., Rosenthal, L., Carrington, S., Purcell, S.K., Lee, S., & Hoon, S. (2021). Graduate nursing student stressors during the COVID-19 pandemic. *Journal of professional nursing : official journal of the American Association of Colleges of Nursing*, 37(4), 721–728. <https://doi.org/10.1016/j.profnurs.2021.04.008>
- Obuz, A.T., Gencer, N., & Babahanoğlu, R. (2021). Covid-19 pandemisi konusunda türkiye’de yapılan lisansüstü tezler üzerine bir değerlendirme. *Selçuk Sağlık Dergisi*, 2(1), 42-64.
- O’Keefe, R., & Auffermann, K. (2022). Exploring the Effect of COVID-19 on Graduate Nursing Education. *Academic medicine : journal of the Association of American Medical Colleges*, 97(3S), S61–S65. <https://doi.org/10.1097/ACM.0000000000004537>
- Rey-Martí, A., Ribeiro-Soriano, D. & Palacios-Marqués, D. (2016). A bibliometric analysis of social entrepreneurship. *Journal of Business Research*, 69(5), 1651-1655. <https://doi.org/10.1016/j.jbusres.2015.10.033>
- Riddell, K., Bignell, L., Bourne, D., Boyd, L., Crowe, S., Cucanic, S., Flynn, M., Gillan, K., Heinjus, D., Mathieson, J., Nankervis, K., Reed, F., Townsend, L., Twomey, B., Weir-Phyland, J., & Bagot, K. (2022). The context, contribution and consequences of addressing the COVID-19 pandemic: A qualitative exploration of executive nurses’ perspectives. *Journal of Advanced Nursing*, 78(7), 2214–2231. <https://doi.org/10.1111/jan.15186>
- Türkiye Cumhuriyeti Cumhurbaşkanlığı. Türkiye’nin Koronavirüsle Etkin Mücadelesi https://www.iletisim.gov.tr/images/uploads/dosyalar/T%C3%BCrkiyenin_koronavir%C3%BCsle_etkin_m%C3%BCcadelesi_compressed.pdf (Erişim Tarihi: 20.06.2023)
- Vatan, F., Avdal, E. U., Yagcan, H., & Sanli, D. (2020). COVID-19 Pandemisi ve Hemşirelik Eğitimi Dernegi Faaliyetleri. *Journal of Education and Research in Nursing*, 17(4), 369-373. <http://doi.org/10.5222/KUHEAD.2020.32858>

Deniz Akan: Covid-19 pandemisi üzerine yapılan lisansüstü tezler

Watson, R., & Hayter, M. (2020). The epidemic of COVID-19 related manuscripts. *Journal of Advanced Nursing*. <https://doi.org/10.1111/jan.14437>

Zupic, I., & Cater, T. (2015). Bibliometric methods in management and organization. *Organizational Research Methods*, 18(3), 429-472. <https://doi.org/10.1177/1094428114562629>