

KURUCAŞİLE KÖMÜR MADENİ OCAĞI VE İŞLETME İMTİYAZI

Emrah ÇETİN*

Atıf/©: Çetin, Emrah (2017). Kurucaşile Kömür Madeni Ocağı ve İşletme İmtiyazı, Hitit Üniversitesi Sosyal Bilimler Enstitüsü Dergisi, Yıl 10, Sayı 1, Haziran 2017, ss. 235-248

Özet: Osmanlı Devleti'nde 19. yüzyılın büyük bölümünde madenler ya doğrudan devlet eliyle ya da devletle sermaye sahipleri arasında imzalanan imtiyaz anlaşmalarının koşullarına bağlı olarak şahıslar tarafından işletilmiştir. Hem miktar hem değer olarak kömür, dönemin Osmanlı maden üretiminin yarıdan fazlasını oluşturmuştur. Kömür üretiminin büyük çoğunluğu yabancı sermaye tarafından işletilen ocaklarda gerçekleşmiştir. Devlet, diğer birçok madende olduğu gibi çoğu kömür madeninin işletme hakkını sermaye sahibi kişiler ile yaptığı imtiyaz anlaşmaları çerçevesinde şahıslara vermiştir. Bu kapsamda işletilen ocaklardan birisi de Kurucaşile kömür madeni ocağıdır. Söz konusu maden ocağının işletilmesi için 1874 yılında Ebniye-i Seniyye kalfası Sarkis Bey'e imtiyaz verilmiştir. Bu çalışmada, Kurucaşile kömür madeni ocağının keşfi, işletme imtiyazının verilmesi ve madenin işletilmesi ile ilgili bilgiler verilecektir.

Anahtar Kelimeler: Bartın, Kömür Madeni, Kurucaşile, Osmanlı Devleti, Sarkis Bey.

Kurucaşile Coal Mine And Its Operating Rights

Citation/©: Çetin, Emrah (2017). *Kurucaşile Coal Mine And Its Operating Rights*, Hitit University Journal of Social Sciences Institute, Year 10, Issue 1, June 2017, pp. 235-248

Abstract: *In the large part of 19th century in Osmanlı, mines were ran either directly by state or dependently by individuals on the conditions of the concession agreements between state and capital owners. Coal constituted more than half of the Ottoman mine production of the era in terms of value and quantity. Most parts of the coal production took place in the mines ran by foreign capital. As in other mines, State gave the operating rights of the coal mine to the individuals dependently on the conditions of the concession agreements done between the state and the capital owners. One of the coal mines ran in this concept was Kurucaşile Coal Mine. Sarkis Bey, who was the chief architect of Ebniye-i Seniyye, was given the operating rights of the mine in 1874. In this study, information is given about the discovery, operation rights and operation of Kurucaşile Coal Mine.*

Keywords: *Bartın, Coal Mine, Kurucaşile, Ottoman State, Sarkis Bey.*

I. GİRİŞ

18. yüzyılın ortalarında kömürün buhara dönüştürülerek buhar gücünün sanayiye uygulanması ile makineleşmiş endüstri doğmuştur. Bu büyük teknolojik devrim ile birlikte kömürün çok daha önemli bir enerji kaynağı haline gelmesiyle kömür yataklarına sahip topraklar oldukça önem kazanmıştır. Endüstri Devrimi ile birlikte artan enerji kaynağı ihtiyacı kömür çıkarımını Osmanlı maden endüstrisinin en ağırlıklı kesimi haline getirmiştir (Quataert, 1985: 914). Bu doğrultuda Osmanlı sınırları içerisinde bulunan kömür madenleri de hem devletin hem de yabancı sermayenin ilgisini çekmeye başlamıştır. Osmanlı toprakları hammadde yönünden zengin olması ve ulaşım açısından kolaylıkla erişilebilir olması bakımından sanayileşen Avrupalı devletler için bir cazibe merkezi haline gelmiştir. Nitekim 1838'de İngiltere ile imzalanan Balta Limanı Ticaret Antlaşması ile Osmanlı Devleti ekonomik ve siyasi bakımdan denetim altına alınmıştır (Kütükoğlu, 2013: 99-100). Söz konusu antlaşmanın kendisine kazandırdığı ayrıcalıkların da etkisiyle Osmanlı topraklarında bulunan kömür madenleriyle ilgilenen ilk ülke İngiltere olmuştur. Nihayet İngilizler, 1849 yılında Galatalı sarraflar vasıtasıyla yıllık 30.000 kuruş gibi az bir miktarla Zonguldak kömür havzasını kiralama imtiyazını elde etmişlerdir (Sarıkoşuncu, 1993: 317-318). Gerçi İngilizlerin bu girişiminden önce yerli

sermaye sahipleri bölgenin kömür madenlerine ilgi göstermeye başlamışlardır. 5 Kasım 1842 tarihinde Ereğli kömür havzasında “Ereğli Kömür Madeni Kumpanyası” adıyla faaliyet gösteren altı ortaklı bir şirket kurulmuştur. Söz konusu şirketin ortakları her birisi devletin önemli idari mevkilerinde bulunan Ahmet Fethi Paşa, Rıza Paşa, Safveti Paşa, Tahir Bey Efendi, İzzet Paşa ve Mustafa Efendi’dir. Altı ortak ve altı hisseden oluşan kumpanya, 6 Mart 1846’da padişahın katılımıyla on iki hisseli ve yedi ortaklı bir şirket haline gelmiştir. Sultan Abdülmecid 100.000 kuruş sermaye karşılığında şirketin yarısına sahip olmuştur. Ancak kumpanyanın ömrü çok uzun sürmemiş, 1847 yılında bölgedeki kömür madenlerinin idare ve işletmesi Hazine-i Hassa İdaresi’ne bırakılmıştır (Öğreten, 2006: 143-144).

Ele aldığımız bölgede kömürün ortaya çıkışı ile ilgili ulaşabildiğimiz en eski belge 2 Receb 1259 (29 Temmuz 1843) tarihlidir. Söz konusu belgede Ereğli ve Amasra’da ortaya çıkan kömür madeninin belirli şartlarla bazı önemli kişilerin oluşturduğu kumpanyanın idaresine verildiği ifade edilmektedir. Belgede açıkça kumpanyanın adı ya da ortakları zikredilmese de bunun yukarıda ifade edildiği üzere 1842 yılında kurulan “Ereğli Kömür Madeni Kumpanyası” olduğu muhakkaktır. Bahsi geçen belgede ifade edildiğine göre; bölgede çıkarılan kömür İstanbul’da Tersane ve Tophane’de kullanılmakta, ayrıca belirli bir kısmı da tüccar vapurlarına satılmaktadır. Bölgeden çıkarılan kömür, kalitesi tespit edilmek için İngiltere’den ithal edilen kömür ile kıyaslanmıştır. Bu noktada İngiltere kömürüne oranla biraz daha çabuk yanıp tükenmekle birlikte buhar kazanına asla zarar vermediği ve İngiliz kömürüne kıyasla ondan daha az bir kalitede olmadığı tespit edilmiştir. Ayrıca maden düzgün bir şekilde işletildiği halde külliyetli miktarda üretim yapılabileceği ifade edilmektedir. Bu kömürün yabancı vapurlarına satılmasının hem devlet hazinesi hem de ocakları işleten kumpanyalar için yararlı olacağı belirtilmektedir. Bu nedenle söz konusu kömür madenlerinin Takvim-i Vekayi’de ilan edilmek suretiyle duyurulması faydalı görülmüştür (BOA. İ.DH. 78/3874, 2 Receb 1259/29 Temmuz 1843). Belgede bahsi geçen ilana Takvim-i Vekayi’nin 276. sayısında ulaşılmaktadır. Gazetenin 23 Şevval 1260 (5 Kasım 1844) tarihli nüshasında; Ereğli ve Amasra bölgesinde çıkarılan maden kömürünün çıkarıldıkça kalitesinin arttığı, söz konusu kömürün Tersane-i Amire memurlarına inceletildiği, ilgili tahkikat neticesinde bu kömürün İngiltere kömüründen daha az bir kalitede olmadığından bahsedilmektedir. Ayrıca Ereğli ve Amasra kömürünün kalitesinin Tersane-i Amire vapurlarının

idaresinden sorumlu İngiliz Mösyö Broown tarafından da tasdik edildiği ifade edilmektedir (*Takvim-i Vekayi*, Sayı: 276, 23 Şevval 1260/5 Kasım 1844).

Amasra'da işletmeye açılan ilk kömür ocaklarının Dökük ve Tarlaağzı mevkilerinde olduğu bilinmektedir. 1847'de Amasra'ya gelen Fransız seyyah Xavier Hommaire de Hell, burada gördüğü ocağın beş yıldan beri işletildiğini ifade etmektedir. Alman mühendis Schlehon ise Dökük ve Tarlaağzı ocaklarını 1852'de etüt etmiştir. Yine bu yıllarda bir Rus jeoloğu olan Tchihatcheff'in ise Kurucaşile taraflarında etüt ve araştırmalar yaptığı, Kırım Harbi çıkınca 1854-1860 yılları boyunca Samsun'da saklandığı, daha sonra tekrar Kurucaşile'ye geldiği bilinmektedir. Gerek Hell'in, gerekse Schlehon ve Tchihatcheff'in bölgedeki inceleme ve araştırmaları Batılı ülkelerin enerji kaynaklarını bulma çabalarıyla ilgilidir. Bölgedeki kömür madenlerine Osmanlı idarecileri de kayıtsız kalmamış Sultan Abdülmecid, Ereğli-Amasra kıyı bölgesini önce "Emlâk-ı Şahâne" kapsamına aldırılmış, 1848'de ise buraya Kapıcıbaşı Ahmed Nazif Ağa ile Ebniye-i Hassa mimarlarından Hüsnü Halife'yi göndererek havza sınırlarını tespit ettirmiştir. Bu sınır, Ereğli iskelesi civarından Amasra'nın Tarlaağzı köyüne ve buraya yarım saat uzaklıktaki Çömlekkıran ve Sofalıçeşme'ye, oradan da yarım saat mesafedeki Amasra limanına kadar uzanmaktaydı (Sakaoğlu, 1999: 103-104). Maden havzasının Ereğli ve Amasra bölgeleri ayrı ayrı idare edilmekteydi. Ereğli madenlerinin müdürü Ahmed Nazif Ağa iken, Amasra kömür madenleri müdürü İşağazade Mehmed Bey'dir. Bundan sonra Hazine-i Hassa'ya bağlı olarak işletilen kömür madenlerinde Hazine-i Hassa'nın tayin ettiği bir müdür bulunmaktaydı (Öğreten, 2006: 145-146).

19. yüzyılın son çeyreğine kadar bölgedeki kömür yataklarından Ereğli ve Amasra havalisinde bulunan ocakların işletmeye açıldığı görülmektedir. Zamanla kömür üretimine olan talebin artmasına paralel olarak yeni ocakların açılması için çalışmalar yapılmıştır. Bu dönemde araştırmamızda ele aldığımız Kurucaşile bölgesinde de kömür üretiminin başladığı görülmektedir. 19. yüzyılın son çeyreğinde Amasra mevkiinde bulunan 13 oaktan biri de Kurucaşile-Kapısıyü mevkiindeki 363 numaralı Notacı Hacı Emin Bey Ocağı'dır (Sakaoğlu, 1999: 106). Kurucaşile bölgesinde söz konusu bu oaktan başka kömür ocakları da bulunmaktadır. Araştırmamızda bu ocaklardan Kurucaşile ile Pelid Ovası hudutları içerisinde bulunan ve Ebniye-i Seniyye kalfası Sarkis Bey'e ihale suretiyle işletmesi verilerek çalıştırılan kömür ocağına dair bilgiler verilecektir.

II. KÖMÜR MADENİNİN KEŞFİ VE İMTİYAZ TALEBİ

Kurucaşile ve Pelid Ovası divanları arasında bulunan kömür madeni keşfinin, Şirket-i Nafia-i Osmaniye'nin işlettiği fabrikalar için gerekli olan kömürün tedarik edilmesi ihtiyacından doğduğu anlaşılmaktadır. Şirket memurları tarafından bölgede yapılan incelemeler neticesinde Kastamonu vilayeti dâhilinde Bartın ve Cide kaymakamlıklarına tabi Kurucaşile ve Pelid Ovası divanlarına bağlı, sınırları; Derbend köprüsü-Çardak karyesi-Sarı Çöğen Kıranbaşı-İlyas Geçür karyesi-Kızıl Günek tepesi ile Emirler köyü başı-Karaboya dağı-Değirmen ve Derbend karşısında Ata ve Derbend köprüsüyle çevrili arazide linyit kömürü madenine rastlanılmıştır. Keşfedilen maden ocağının Amasra'dan on iki saat, Gideros iskelesinden de iki-üç saatlik mesafede bulunduğu ifade edilmektedir. Madenin keşfi için incelemeyi yaptıran kişi ise bölgede arazileri de bulunan Ebniye-i Seniyye kalfası Sarkis Bey'dir. Madenin keşfinin hemen ardından Sarkis Bey'in, söz konusu ocağın açılması için kendisine 99 sene müddetle işletme imtiyazının verilmesi talebinde bulunduğu görülmektedir (BOA. İ.MMS. , 49/2124, 3 Ramazan 1290/25 Ekim 1873, s. 13). Sarkis Bey, Osmanlı mimarlığının son döneminde dört kuşakta bütün bireyleri Hassa mimarı olan Ermeni kökenli Balyan ailesindedir. Aile mesleği geleneği, hassa mimarı veya hassa baş mimarı olarak ailenin sahip olduğu süreklilik, Balyan'ları çarpıcı kılan özelliklerden biridir. III. Selim'in padişahlığının ilk yıllarından itibaren hassa mimarı olarak çalışan Balyan'lar, yaklaşık yüz yıllık bir dönemde başta başkent İstanbul olmak üzere birçok yerde neredeyse bütün saray ve devlet kuruluşlarının yapımında önemli bir rol üstlenmişlerdir. Sarkis Bey ise Balyan ailesinin en göze çarpan ve tanınmış kişiliğidir. Mimarlık eğitimini Paris'te alan ve Osmanlı Devleti'nin baş mimarlığı görevine kadar yükselen Sarkis Bey'in yapı listesinde altı saray, on beş kasır, iki av köşkü, üç cami, dört kışla, okullar ve konut blokları, bir çeşme, bir fabrika ve bir antrepo bulunmaktadır (Batur, 1985: 1089-1090). Balyan ailesinin ve dolayısıyla Sarkis Bey'in devlet nezdinde sahip olduğu nüfuz ve etkinliğin gerek Kurucaşile kömür madeninin inşa ve işletme imtiyazının alınmasında gerekse benzer birçok durumda etkili olduğunu söylemek mümkündür.

Sarkis Bey'in hazırladığı ön şartnamede; madenin 1873 hektar yani 20379 dönüm olduğu ifade edilmektedir. Sarkis Bey, madenin işletilmesi için idaresinin kendisine ait olacağı bir kumpanya teşkil edilmesine izin verilmesini istemektedir. İhale olunacak madenlerin hafriyatında veya kömürün naklinde bölgede arazisi olan vatandaşların arazisinde herhangi

bir hasar meydana gelir ise bunun tüm masraflarının kendisi tarafından tazmin edileceğini belirtmektedir. Madenin sahile bir buçuk ila dört saat kadar mesafede olduğu ifade edilerek çıkarılan kömürün şimendifer veya araba vasıtasıyla Kapısıyu veyahut Kuruçayı iskelelerine nakledilmesi ve buradan da gemilerle Dersaadet ve diğer yerlere gönderilmesi planlanmaktadır. Maden için gerekli olan kerestenin bölge ormanlarından tedarik edilmesine müsaade edilmesi istenmektedir. Mezkûr madenin 99 senelik işletme imtiyazının verilmesi, bu süre zarfında işletme sahibi tarafından yapılacak her türlü bina ve şimendifer benzeri yapıların herhangi bir tazminat talebi olmaksızın Bahriye Nezareti'ne terk olunması, gerekli olduğu hallerde imtiyazın süresi bitmeden evvel işletme sahibinin varislerine devredilmesine izin verilmesi, madenin yıllık hasılatının %2'sinin Bahriye Nezareti'ne verilmesi gibi maddeler de Sarkis Bey'in başvurusunda öne çıkan hususlardandır (BOA. İ.MMS. , 49/2124, 17 Zilhicce 1290/5 Şubat 1874, s. 12).

Sarkis Bey'in başvurusu Bahriye Nezareti'nce incelenmek üzere Tersane-i Amire'ye havale edilmiş (BOA. İ.MMS. , 49/2124, 7 Şevval 1290/28 Kasım 1873, s. 10), yapılan tahkikatın ardından Bahriye Meclisi madenin haritalarda gösterilen sınırlar dâhilinde olduğuna ve işletme talebinde bulunan kişiye verilmesinde herhangi bir sakınca olmadığına, ancak şartnamede belirtilen bazı esasların yeniden düzenlenmesi gerektiğine dair görüş bildirmiştir. Bahriye Meclisi'nce 15 maddeden oluşan bir şartname hazırlanmıştır. Buna göre; söz konusu maden linyit olarak ifade edilen kömür madeni olduğundan şimdilik hasılatının %8'inin, madenin kömürü tahvilinde ise %12'sinin Tersane-i Amire'ye ait olması ve imtiyaz müddetinin 45 seneye sınırlı tutulması öngörülmüştür (BOA. İ.MMS. , 49/2124, 14 Muharrem 1291/3 Mart 1874, s. 10). Ancak bu sırada Mehmed Mazhar Efendi ve ortakları tarafından ortaya atılan iddia ve itiraz nedeniyle sorun çıkmıştır. Mehmed Mazhar Efendi ve ortakları tarafından verilen itiraz dilekçesinde; H. 1287 (M. 1870) senesinde Maden İdaresi'nden aldıkları ruhsatname üzerine aynı bölgede araştırma yaptırıp buldukları kömür madeninin kendilerine ihalesi kararlaştırılmışken daha sonradan bu madenin Ereğli kömür madenlerine yakınlığı gerekçesiyle ihalesinden vazgeçildiği belirtilmiştir. Ayrıca Sarkis Bey'e ihalesi kararlaştırılan kömür madeninin kendi buldukları maden sınırları içerisinde kaldığını, kendilerine verilmeyen imtiyazın Sarkis Bey'e verilmesinin kanun dışı olduğunu, bu durumda kendilerinin yaptıkları masrafların tazmin edilmesi gerektiğini

bildirmişlerdir (BOA. İ.MMS. , 49/2124, 17 Cemaziyelevvel 1291/2 Temmuz 1874, s. 1).

Ortaya çıkan ihtilaftan dolayı Sarkis Bey'in söz konusu başvurusunun bir kez de Maden İdaresi'nce incelenmesi istenmiştir. İdarenin yaptığı inceleme neticesinde; Sarkis Bey'in imtiyaz talebinde bulunduğu madenin Ereğli kömür madenleri sınırları içerisinde olup olmadığını anlaşılamadığı, ancak aynı bölgede daha önceden buldukları kömür madeninin işletme imtiyazında bulunan Mehmed Mazhar Efendi ile Döneloğlu kumpanyasının talebinin Tersane-i Amire tarafından reddedildiği ifade edilmiştir. Bundan dolayı eğer Sarkis Bey'e işletme imtiyazı verilecekse bu durumda daha önceden bölgede kömür madeni araştırması için yaptıkları masraftan dolayı Mehmed Mazhar Efendi ile Döneloğlu kumpanyasına tazminat ödenmesi gerekeceği, söz konusu tazminatın ise Tersane-i Amire veya Sarkis Bey tarafından karşılanması gerektiği belirtilmiştir. Ayrıca Maden İdaresi tarafından, imtiyaz sahibinin anlaşılamadığı arazi sahiplerine hükümetçe takdir olunacak bedelin imtiyaz sahibi tarafından ödeneceğinin açıkça belirtilmesi, maden için gerekli olan kerestenin civar ormanlardan Orman Nizamnamesi kaidelerine uygun olarak nasıl tedarik edileceğinin açıklanması ve söz konusu maden bölgesinde başka cins bir maden çıkarılacak olur ise bunun her türlü hakkının devlete ait olduğunun açıkça ifade edilmesi gibi hükümlerin şartnameye eklenmesi istenmiştir (BOA. İ.MMS. , 49/2124, 15 Safer 1291/3 Nisan 1874, s. 9). Ayrıca madenin haritasının çizilmesi için İngiliz mühendis mösyö Asrun ile birlikte birkaç mühendis bölgeye gönderilerek mezkûr madenin üç kıta haritası tanzim edilmiş ve Sarkis Bey'in başvurusuna eklenmiştir (BOA. İ.MMS. , 49/2124, 15 Zilhicce 1290/3 Şubat 1874, s. 10). Söz konusu mühendisler tarafından yapılan incelemeler sonucunda Maden İdaresi mühendislerinden Mösyö Vasi imzasıyla takdim edilen layihada; madenin sınırları belirtildikten sonra maden mevkiinin dağlık bir bölge olup çam ve gökçe ağacı ormanlarıyla kaplı olduğu ifade edilmektedir. Bölgede araba ile nakliyata elverişli hiç yol olmadığı hatta mevcut patika yolların ise çok dar ve uçurum kenarında olduğu belirtilerek burada nakliyat oldukça güç olacağı beyan edilmektedir. Haritada maden bölgesi olarak belirtilen bölgenin yalnızca batı ve doğu tarafında maden olduğu ancak kuzey ve güney tarafında maden izine rastlanmadığı belirtilmektedir. Bulunan madenin bazı bölgelerde 20 cm. bazı bölgelerde ise 1.20 cm. derinlikte olduğu, madenin renk ve ağırlık bakımından iyi cinsteki olduğu ancak kolay ezilir olduğundan uzak bölgelere nakliyatının güç olacağı, söz konusu

bölgede kükürtlü demir madeni bulunduğu buradan çıkarılacak kömür madeninin fabrikalarda kullanıma uygun ancak vapurlar için kullanımı elverişsiz olduğu ifade edilmektedir. Ayrıca Sarkis Bey tarafından imtiyaz talebinde bulunulan kömür madeninin bir kısım arazisinin Döneloğlu kumpanyasının sınırları içerisinde yer aldığı ancak Döneloğlu kumpanyasının haritasında işaret edilen başlıca kömür madeni kaynaklarının Sarkis Bey haritasının dışında bulunduğu beyan edilmiştir (BOA. İ.MMS. , 49/2124, s. 14-17).

Maden İdaresi'nin raporundan sonra Sarkis Bey'in imtiyaz talebinin bir kez daha incelenmesine karar verilmiş ve konu Şura-yı Devlet'e havale edilmiştir (BOA. İ.MMS. , 49/2124, 22 Rebiyülevvel 1291 /9 Mayıs 1874, s. 4). Bunun üzerine Sarkis Bey tekrar girişimde bulunarak, imtiyaz talebinde bulunduğu madeninin Mehmed Mazhar Efendi ve ortaklarının birkaç sene önce bulup imtiyaz talebinde buldukları madenin sınırları içerisinde yer almadığını belirtmiştir. Mehmed Mazhar Efendi ve ortaklarının tazminat talebi nedeniyle başvurusunun yeniden incelemeye alınıp anlaşmanın geciktirilmesinin yaz aylarında başlanması düşünülen maden inşaatına engel olacağını, bu nedenle kendisine bir an evvel işletme izninin verilmesi gerektiğini bildirmiştir. Eğer inceleme sonucunda kendi maden sınırlarının, Mehmed Mazhar Efendi ve ortaklarının buldukları maden hududu içerisine girdiği ortaya çıkar ise ilgililere her türlü tazminatı ödemeye ve gerekirse bunun için hükümete bir kıta senet dahi vermeye razı olduğunu ifade etmiştir (BOA. İ.MMS. , 49/2124, 26 Rebiyülahir 1291/13 Mayıs 1874, s. 6).

Sarkis Bey'in başvurusu Tersane-i Amire ve Maden İdaresi'nin incelemelerinin ardından bir kez de Şura-yı Devlet Nafia Dairesi'nde görüşülmüştür. Burada alınan karara göre; söz konusu linyit madeninin kömüre tahvilinde yıllık hasılatının %12'sinin verilmesi ve Mehmed Mazhar Efendi'nin itirazında haklı bulunup bundan dolayı kendisine herhangi bir tazminat ödenmesi gerektiğinde bunun Sarkis Bey tarafından tahsis edilmesi maddeleri açıkça belirtmek şartıyla mezkûr madenin Sarkis Bey'e ihale edilmesi kararlaştırılmıştır (BOA. İ.MMS. , 49/2124, 1 Cemaziyelahir 1291/16 Temmuz 1874, s. 19).

III. MADEN İMTİYAZININ VERİLMESİ

19. yüzyılın ikinci yarısında Osmanlı topraklarında madencilik faaliyetlerinin artma eğilimi göstermesi bu alanda birtakım hukuki düzenlemeler yapılmasını zorunlu hale getirmiştir. Bu doğrultuda 1810 tarihli Fransız

Maden Nizamnamesi esas alınarak hazırlanan Osmanlı Devleti'nin ilk maden nizamnamesi 19 Mayıs 1861 tarihinde yayımlanmıştır. Zamanla mevcut yönetmeliğin geliştirilmesi, madencilik alanındaki gelişmelerin takip edilebilmesi ve uygulamalarda ortaya çıkan aksaklık ve eksikliklerin giderilebilmesi amacıyla 1869, 1873, 1887 ve 1906 senelerinde maden nizamnamesinde bazı değişiklikler yapılmıştır (Mutaf, 2010: 296; Keskin, 2011: 126-127). Devlet ile sermaye sahibi kişiler arasında yapılacak imtiyaz sözleşmeleri de söz konusu nizamnamelere uygun olarak hazırlanmıştır. Kurucaşile kömür madeninin işletilmesi için Sarkis Bey ile yapılan imtiyaz mukavelenamesinin hazırlanmasında da maden nizamnamesi maddelerine riayet edildiği görülmektedir. *“Kastamonu Vilayeti celilesi dâhilinde kâin Bartın ve Cide kaimakamlıklarına tabi Kurucaşile ve Pelid Ovası divanlarına merbut hududlar derununda bulunan linyit madeninin şerait-i lazıme ve müddet-i imtiyaziye ile atufetlu Sarkis Bey Efendi Hazretleri uhdesine ihale ve ilzamu hakkında ruhsatnamedir”* başlığıyla sunulan imtiyaz mukavelenamesi 17 maddeden oluşmaktadır. Söz konusu anlaşmanın maddeleri şu şekildedir (BOA. İ.MMS. , 49/2124, 25 Cemaziyelahir 1291/9 Ağustos 1874, s. 18):

Birinci Madde: Maden sınırları haritalarında kırmızı ve yeşil hatlar ile gösterildiği üzere 20379 dönüm araziden ibarettir. Madenin sınırları kuzey yönünden; Sehrinç Tepesi'nden Derbend Tepesi-Kapu Dağı-Avret Kayası ve Bekir Paşa Kayası'na kadar, doğu yönünden; Bekir Paşa kayasından Alaçam tepesine kadar, güney yönünden; Alaçam tepesi-Sakalar dağı-Gökçe tepesi-Boğa Dikmeni ve Dib köyüne kadar, batı yönünden; Dib köyünden Laz Bekiroğlu tepesi-Helvacioğlu tepesi-Helvacioğlu damı yanı ve Çerh tepesine kadardır. Maden imtiyaz tarihinden itibaren 45 sene müddetle imtiyaz sahibi tarafından işlettirilecek ve haritalarda belirtilen sınırlar dışına çıkılmayacaktır. Söz konusu haritaların birer nüshası tarife varakası ve şartname varakasıyla birlikte Tersane-i Amire'de muhafaza edilecektir. Madenin işletilmesinde gerekli olan her türlü alet ve edevat işletme sahibine ait olacaktır.

İkinci Madde: Maden bölgesinde bulunan araziden madenin inşaat ve nakliyatı için satın alınması gerekli görülen arazinin satın alınmasında sahibinin rızası alınmaz ise söz konusu arazi için hükümet tarafından tayin olunacak bedel imtiyaz sahibi tarafından ödenmek koşuluyla satış gerçekleştirilecektir. Bu yolla satın alınacak arazi ister tarım arazisi isterse miri arazi olsun bunlar hakkında Maden Nizamnamesinde belirtilen hükümler icra olunacaktır.

Üçüncü Madde: Madenin çıkartıldığı bölge sahile bir buçuk ila dört saat mesafede bulunduğundan madenin Kapısu ve Kurucaşile iskelelerine şimendifer veya araba ile nakli lazım geleceğinden imtiyaz sahibi söz konusu yerlerde liman ve iskele yapımına mezun olacaktır. İmtiyaz sahibi maden hasılatından Tersane-i Amire'ye ödeyeceği miktarın haricinde kalan geliri istediği yere harcaabilecektir.

Dördüncü Madde: Madende kullanılmak için gerekli olan kereste, bedeli imtiyaz sahibi tarafından ödenmek kaydıyla Orman Nizamnamesine uygun olarak maden civarında bulunan ormanlardan tedarik edilecektir.

Beşinci Madde: İmtiyaz sahibi maden hasılatının miktarını günlük bir deftere kaydederek her altı ayda bir kere birer icmal defterini Tersane-i Amire'ye verecektir. Her sene başında geçmiş senenin hasılatını belirten bir defteri Tersane-i Amire'ye takdim edecek ve bu hesaplardan dolayı ne zaman tersane tarafından teftiş yapılacak olur ise tüm hesapları açıkça beyan etmek zorunda olacaktır. Ayrıca madenin belirlenen hududunun aşılıp aşılmadığı Tersane-i Amire tarafından incelenecektir.

Altıncı Madde: Beşinci maddede belirtilen altı aylık defter ve yıllık muhasebe kayıtları imtiyaz sahibi tarafından zamanında teslim edilmeyecek olur ise imtiyaz sahibi ceza olarak elli Osmanlı lirası ödeyecektir. Eğer defter ve muhasebe kayıtlarında gerçek hasılatın daha az bir miktar gelir belirtildiği ortaya çıkartılacak olur ise bunun Tersane-i Amire'ye ait eksik miktarı iki kat olarak tazmin ettirilecektir.

Yedinci Madde: İmtiyaz sahibi gerek maden hasılatından Tersane-i Amire'ye ait olan miktarı ve gerekse mukaveleye uygun olmayan hareketinden dolayı ödemeye mecbur olduğu parayı geçerli bir mazereti olmaksızın altı ay içerisinde ödemeyecek olur ise imtiyaz anlaşması fes olunacaktır. Bundan dolayı imtiyaz sahibi herhangi bir tazminat talebinde bulunamayacaktır.

Sekizinci Madde: İmtiyaz sahibi imtiyaz mukavelenamesinin imzalandığı günden itibaren bir yıl içerisinde madeni işletmeye başlamaz ise söz konusu imtiyaz anlaşması fes olunacaktır.

Dokuzuncu Madde: İmtiyaz sahibi, imtiyaz süresi tamamlanmadan önce birtakım zorunlu nedenlerden dolayı madenin işletilmesini durduracak olur ise bu durumu altı ay öncesinden bir kıta beyanname ile Tersane-i Amire'ye bildirmeye mecburdur.

Onuncu Madde: Zorunlu nedenlerden dolayı devletin kömür ihtiyacı ortaya çıkar ve Tersane-i Amire kömür tedarikine mecbur bulunur ise imtiyaz sahibi tersanenin istediği kadar kömür vermeye mecbur olacaktır. Bu kömürün her bir vagonu imtiyaz sahibine kaç mal olur ise %10 karla tersaneye satacak ve bundan fazla akçe talep etmeyecektir.

On Birinci Madde: İmtiyaz sahibi tarafından madenin işletilmesi ve nakli için meydana getirilecek demiryolu, iskele, liman vb. her türlü yapı imtiyaz süresinin bitmesi veya sözleşmeye aykırı hareket edilmesi nedeniyle anlaşmanın feshedilmesi durumunda Tersane-i Amire'ye devredilecektir.

On İkinci Madde: Madenin idaresi tek başına imtiyaz sahibine ait olacak ancak istediği takdirde üyeleri Osmanlı tebaasından olmak şartıyla bir anonim şirket teşkil edebilecek veya yine Osmanlı tebaasından olmak koşuluyla başka kişileri ortak edebilecektir. Ayrıca imtiyaz sahibi madenin işletmesini varislerine bırakabilecek fakat söz konusu imtiyaz asla yabancılara satılmayacaktır.

On Üçüncü Madde: Maden ocağı linyit olarak bilinen kömür madeninden olduğundan şimdilik hasılatının %8'i Tersane-i Amire'ye ait olacak olup ileride kömüre dönüşecek olur ise o zaman hasılatın %12'si tersaneye verilecektir. Tersanenin hissesini imtiyaz sahibi ya kömür olarak ya da nakit olarak verecektir. Bunun hangi suretle gerçekleşeceğine tersane idaresi karar verecektir.

On Dördüncü Madde: İmtiyaz dâhilinde bulunan arazide başka cins bir maden ortaya çıkacak olur ise söz konusu imtiyaz katiyen onlar için geçerli olmayacaktır. Bu durumda Maden Nizamnamesine uygun olarak başka bir uygulama ortaya konulacaktır.

On Beşinci Madde: İmtiyaz sahibi, imtiyaz süresinin uzatılması talebinde bulunacak olursa birbirine eşit şartlarda imtiyaz talebinde bulunacak diğer taliplerden üstün tutulacaktır.

On Altıncı Madde: İmtiyaz sahibi madende istihdam edeceği ameleli tedarik ederken Ereğli Maden-i Hümayununun amele tedarikine engel olmamaya dikkat edecektir.

On Yedinci Madde: İmtiyaz süresinin sona ermesinde imtiyaz sahibi hiçbir sebepten dolayı zarar iddiasında bulunamayacaktır.

Hazırlanan imtiyaz sözleşmesine bakıldığında ön plana çıkan noktaların başında imtiyazın süresi gelmektedir. Zira Osmanlı topraklarında linyit kömürü işletme imtiyazlarının genellikle 99 yıllık sürelerle verildiği (Yorulmaz, 1998: 286) göz önünde tutulduğunda Kuruçişile kömür madeninin işletme imtiyazının 45 yıl ile sınırlı tutulmuş olması dikkat çekmektedir. Ayrıca imtiyaz sahibinin Osmanlı tebaası olmayan birisini ortak olarak alması veya böyle bir kişiye işletme hakkını devretmesinin yasaklanması hususları dikkat çekicidir. Zira 1861 yılında çıkarılan bir yönetmelik ile yabancılara Osmanlı vatandaşları tarafından kurulan maden şirketlerine ortak olabilmeye hakkı tanınmış olmasına (Varlık, 1985: 918) rağmen imtiyaz sözleşmesinde bu hakkın kısıtlanmış olması ilginçtir. Bu durum belki de devletin, madenler üzerinde oluşturulmaya çalışılan yabancı hükümlerine son verme çabası olarak değerlendirilebilir. Ayrıca yapılan imtiyaz anlaşmasında madende iş güvenliğinin sağlanması, işçilerin çalışma şartları ve ücretleri vb. konularla ilgili herhangi bir maddenin yer almaması da dikkat çekmektedir. Çıkarılan kömür madeninin kolaylıkla nakledilebilmesi için imtiyaz sahibinin demiryolu, iskele, liman vb. yapılar inşa edecek olması madenin işletilmesi kadar bölgenin kalkınması açısından da önemlidir.

IV. MADEN OCAĞININ İŞLETİLMESİ

19. yüzyılda Osmanlı Devleti'nin içerisinde bulunduğu ekonomik problemlere paralel olarak ülkede önemli oranda sermaye sıkıntısı olduğu anlaşılmaktadır. Bu sermaye sıkıntısının birçok alana etkisi olduğu gibi Osmanlı madenlerinin işletilmesi noktasında da olumsuz etkisi olmuştur. Zira bazı maden yatakları yeterli sermayenin bulunamamasından dolayı işletmeye alınamamıştır. Bundan dolayı devlet idarecileri, maden ocaklarının işletme imtiyazlarını, bazı şartlar çerçevesinde istekli olan kişi veya şirketlere vermiştir (Tızlak, 1996: 704-705). Bu uygulamaya Kuruçişile kömür madeni ocağının işletilmesinde de başvurulmuştur. Bölgede maden kaynağının tespit edilmesinin ardından söz konusu madenin işletilmesi için sermaye sahibi şahıslar imtiyaz talebinde bulunmuştur. İncelediğimiz belgelere göre; bölgedeki maden ocaklarının işletilmesi için ilk imtiyaz başvurusu Mehmed Mazhar Efendi ile Döneloğlu kumpanyasına aittir. Ancak bu başvuru bölgedeki madenlerin Ereğli kömür madenleri sınırları içerisinde yer aldığı gerekçesiyle reddedilmiştir. Bundan birkaç yıl sonra ise Ebniye-i Seniyye kalfası Sarkis Bey tarafından imtiyaz başvurusu yapılmıştır. Gerekli incelemelerin ardından 25 Cemaziyelahir 1291 (9 Ağustos 1874) tarihinde

Sarkis Bey ile 17 maddelik bir imtiyaz anlaşması yapılarak madenin işletme hakkı 45 sene müddetle kendisine verilmiştir.

Madenin işletme imtiyazını 1874 yılında alıp uzun yıllar ocağın işletilmesini sağlayan Sarkis Bey'in 1899 yılında ölümü üzerine imtiyaz mirasçılarına geçmiştir. Daha önceki şartlar üzerine işletilmesine devam edilen maden ile ilgili 1912 yılında yeni bir düzenleme yapılmıştır. Söz konusu kömür madenine ait şartname Maden Nizamnamesi esaslarına göre yeniden tanzim edilmiştir (BOA. BEO. , 4063/304690, 2 Şaban 1330/17 Temmuz 1912). Sarkis Bey'in varisleri tarafından bir müddet daha işletilen kömür madeni hisseleri 1920 yılında Kirkor Sinabyan Efendi tarafından Şirket-i Ticariye, Sanayiye ve Maliye Osmanlı Anonim Şirketi'ne devredilmiştir (BOA. ŞD. , 1271/32, 26 Şevval 1338 (13 Temmuz 1920)).

V. SONUÇ

Osmanlı kömür madenleri üzerine yapılan çalışmaların ekseriyetle Ereğli kömür madenleri üzerinde yoğunlaştığı görülmekle birlikte bu çalışmada, bölgede başka maden rezervlerinin de yer aldığı belirtilerek bunlardan birisi olan Kurucaşile kömür madeninin keşfi, işletme imtiyazının verilmesi ve işletmesine dair bilgiler verilmiştir. Kurucaşile bölgesinde keşfedilen kömür madenlerinin işletme imtiyazını almak için yoğun bir rekabet yaşanmıştır. İlk olarak bölgedeki madenlerin işletme imtiyazının kendilerine verilmesi için Mehmed Mazhar Efendi ile Döneloğlu kumpanyası başvuru da bulunmuşsa da çeşitli gerekçeler öne sürülerek ilgililerin müracaatı reddedilmiştir. Bundan birkaç yıl sonra Kurucaşile kömür madeninin işletme imtiyazının kendisine verilmesi için başvuru da bulunan Ebniye-i Seniyye kalfası Sarkis Bey 1874 yılında imtiyaz hakkını almayı başarmıştır. Hükümet ile Saris Bey arasında yapılan 17 maddelik imtiyaz sözleşmesine göre hak sahipleri 45 sene müddetle madenin işletme yetkisini almışlardır. Söz konusu dönemde Osmanlı topraklarında bulunan kömür madenlerinin işletme imtiyaz süreleri genellikle 99 yıllık olmasına karşın, Kurucaşile kömür madeni işletme imtiyazının 45 yıl ile sınırlı tutulmuş olması dikkat çekicidir. Bu durumu devletin madenler üzerinde oluşturulmaya çalışılan tekellere son verme çabası olarak değerlendirmek mümkündür. Daha önce başka birilerine verilmeyen işletme imtiyazının Sarkis Bey'e verilmesinde, Sarkis Bey'in devlet nezdinde sahip olduğu nüfuzun da etkisinin olduğu söylenebilir. Ölümüne değin Sarkis Bey uhdesinde işletilen maden ocağı, daha sonra varisleri tarafından işletilmiştir. 1920 yılında maden ocağının hisseleri

Şirket-i Ticariye, Sanayiye ve Maliye Osmanlı Anonim Şirketi'ne devredilmiştir.

KAYNAKÇA

I. Başbakanlık Osmanlı Arşivi (BOA), İstanbul

a. Babıâli Evrak Odası (BEO)

BEO. , 4063/304690.

b. İrade Tasnifi

Dahiliye (İ. DH)

İ.DH. 78/3874.

Meclis-i Mahsus (İ. MMS)

İ.MMS. , 49/2124.

Şurâ-yı Devlet (İ. ŞD)

ŞD. , 1271/32.

II. Gazeteler

Takvim-i Vekâyi, Sayı: 276, 23 Şevval 1260/5 Kasım 1844.

III. Araştırma ve İncelemeler

BATUR, S. (1985). "Balyan Ailesi". *Tanzimat'tan Cumhuriyet'e Türkiye Ansiklopedisi*, Cilt. 4. ss. 1089-1090.

KESKİN, Ö. (2011). Osmanlı Devleti'nde Maden Hukukunun Tekâmülü (1861-1906). *Osmanlı Tarih Araştırmaları Merkezi Dergisi*. S. 29. ss. 125-147.

KÜTÜKOĞLU, M.S. (2013). *Balta Limanı'na Giden Yol Osmanlı-İngiliz İktisâdi Münâsebetleri (1580-1850)*. Ankara. Türk Tarih Kurumu.

MUTAF, A. (2010). "Tanzimat Döneminde Osmanlı Maden İşletmeciliği Prosedürü". *History Studies*. Cilt. 2. S. 2. ss. 293-303.

ÖGRETEN, A. (2006). "Ereğli Kömür Madeni Havzasında İlk Üretim". *Atatürk Üniversitesi Türkiyat Araştırmaları Enstitüsü Dergisi*. S. 31. ss. 135-160.

SAKAOĞLU, N. (1999). *Çeşm-i Cihan Amasra*. İstanbul. Türkiye Ekonomik ve Toplumsal Tarih Vakfı.

SARIKOYUNCU, A. (1993). "Emperyalizm ve Zonguldak Kömür Havzası". *Osmanlı Tarihi Araştırma ve Uygulama Merkezi Dergisi*. S. 4. ss. 309-329.

TIZLAK, F. (1996). "XIX. Yüzyılın Ortalarında Osmanlı Maden Yatakları", *BELLETEN*, Cilt. LX. S. 229, ss. 703-718.

QUATAERT, D. (1985). "19. yy'da Osmanlı Devleti'nde Madencilik". *Tanzimat'tan Cumhuriyet'e Türkiye Ansiklopedisi*. Cilt. 4. ss. 914-916.

VARLIK, M. B. (1985). "Osmanlı Devleti'nde Madenlerde Çalışma Koşulları". *Tanzimat'tan Cumhuriyet'e Türkiye Ansiklopedisi*. Cilt. 4. ss. 917-922.

YORULMAZ, Ş. (1998). "Türkiye'de Kömürün Keşfi ve Kömür İşletme İmtiyazları (1829-1937)". *Türkiye 11. Kömür Kongresi Bildiriler Kitabı*. 10-12 Haziran 1998. (ss. 283-298). Bartın-Amasra.

AKGÜNEY GEÇ ROMA - BİZANS DÖNEMİ TOPLUMU ÜZERİNE PALEODEMOGRAFİK ÇALIŞMA

Mustafa Tolga ÇIRAK¹

Atıf/©: Çırak, Mustafa Tolga (2017). Akgüney Geç Roma- Bizans Dönemi Toplumu Üzerine Paleodemografik Çalışma, Hitit Üniversitesi Sosyal Bilimler Enstitüsü Dergisi, Yıl 10, Sayı 1, Haziran 2017, ss. 249-264

Özet: Bu çalışmada Sinop ili sınırlarında yer alan Akgüney Nekropolünün Geç Roma ve çoğu Bizans tabakalarından çıkarılan 170 bireye ait iskelet kalıntıları incelenmiştir. 2015 yılında çıkarılan iskeletlerin cinsiyet ve yaşları belirlenmiş, popülasyona ait yaşam tabloları ve ölüm oranları yapılmıştır. Popülasyonu meydana getiren bireylerin 34'ü bebek ve çocuklara aittir. Bu grubun popülasyon genelindeki oranı % 20'dir. 97 erişkin bireyin 43'ünü kadınlar, 45'ini ise erkekler oluşturmaktadır. Kadınların topluluk genelindeki oranı % 25,2; erkeklerinki ise % 26,5 olarak saptanmıştır. Erkeklerin ömür uzunluğu kadınlara göre daha yüksek bulunmuştur. Akgüney toplumunda en yoğun ölümler 0-5 yaşları arasındaki bireylerde görülmüştür. Bu aralıktaki ölümler, toplum içerisinde % 24,4 oranıyla temsil edilmektedir.

Anahtar Kelimeler: Paleodemografi, Akgüney, Geç Roma- Bizans, Ölüm oranı

Paleodemographic Study on Akgüney Late Roman- Byzantium Populations

Citation/©: Çırak, Mustafa Tolga (2017). *Paleodemographic Study on Akgüney Late Roman- Byzantium Populations*, Hitit University Journal of Social Sciences Institute, Year 10, Issue 1, June 2017, pp. 249-264

Abstract: *In this study skeleton remaining of 170 individuals excavated from Late Roman and mostly Byzantium Age layers of Akgüney necropol situated in Sinop province, were studied. Sex and age of skeletons, unearthed in 2015, were determined. They were made life tables and death rates of the population. 34 percent of individuals composing the population belong to baby and children. The rate of this group in general population is 20 %. 88 adult individuals consist of 43 women and 45 men. The rate of women in population in general has been determined as 25,2 % whereas this rate has been determined as 26,6 % for men. Mortality of male was found to be higher than female. In Akgüney population most intensive deaths have been observed in individuals between 0-5 years. Deaths in this interval are represented by a rate of 24,4 % within the population.*

Keywords: *Paleodemography, Akgüney, Late Roman- Byzantium, Death Rate.*

I. GİRİŞ

Antropolojik ve Arkeolojik kazılardan elde edilen insan iskelet kalıntılarından o dönemde yaşayan toplumların yaşam biçimleri, sağlık durumları, beslenme alışkanlıkları, olası ölüm nedenleri, paleodemografik yapıları gibi birçok özellik anlaşılabilir. Antropolojik ve Arkeolojik kazılardan elde edilen insan iskelet kalıntılarından o dönemde yaşayan toplumların yaşam biçimleri, sağlık durumları, beslenme alışkanlıkları, olası ölüm nedenleri, paleodemografik yapıları gibi birçok özellik anlaşılabilir.

Demografi; insan nüfusunu büyüklüğü, yapısı ve gelişimi açısından inceleyen bir bilim dalı olarak tanımlanmaktadır (Üner, 1972). Ayrıca demografi günümüz yaşayan insan topluluklarında yaş ve cinsiyet farklılığı, evlenme ve boşanma, aile yapısı, sağlık durumu, eğitim, üretim, kentleşme, nüfus hareketleri ve sorunları gibi konularda araştırma yapmaktadır (Cerit, 1985).

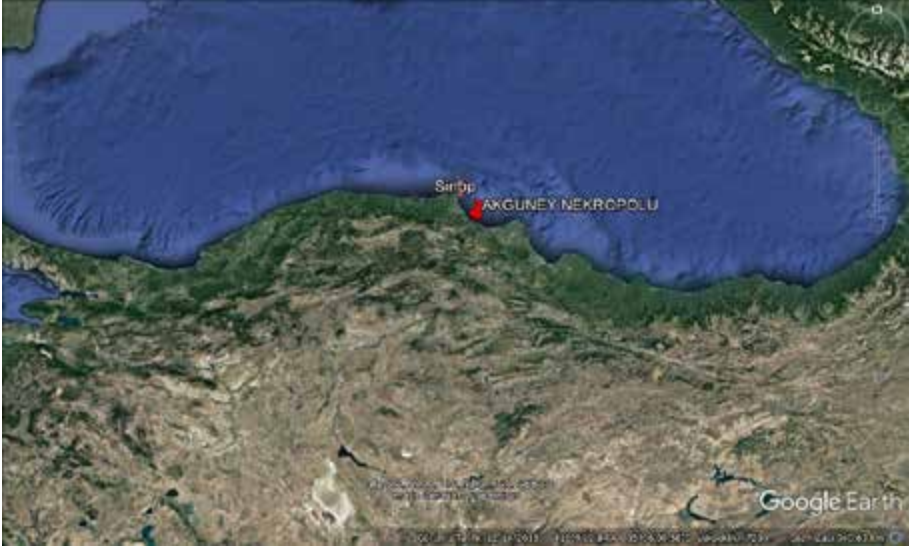
Antropoloji biliminin en önemli çalışma alanlarından birini Paleodemografi çalışmaları oluşturmaktadır. Sözlük anlamı “Eski Nüfus Bilimi” olarak tanımlanan Paleodemografi, eskiden yaşamış toplumların doğum ve ölüm oranlarını istatistiksel açıdan inceleyen bilim dalıdır. Geçmiş dönemlerden başlayarak zaman ve mekân kapsamında toplumların nüfus yapılarını inceleyen paleodemografinin araştırma sonuçlarından doğum - ölüm oranı ve hızı, ortalama yaşam uzunluğu, popülasyonların yaş ve cinsiyet dağılımı, yayılış ve yoğunluğu, sağlık ve sosyo-ekonomik durumları, göç olgusundan

etkilenip etkilenmedikleri gibi konular belirlenebilmektedir (Angel, 1969). Toplumda yaşlı sayısının fazla olması o toplumun sağlık yapısıyla ve toplum yapısıyla ilgili de öngöründe bulunmamızı sağlamaktadır. Zira yaşlılıkla Yaşın ilerlemesi insana bilgi ve tecrübe yönünden olumlu birçok şey getirdiği gibi, fizyolojik, morfolojik ve psikolojik kapasitelerin giderek azalması ve sağlık açısından yaşam kalitesinin düşmesi ile birçok olumsuz değişikliği de beraberinde getirmektedir (Akın, 2006).

Geçmiş toplulukların nüfus yapısıyla ilgili çok fazla kayıt bulunmadığı için, paleodemografi açısından kazılardan çıkarılan iskeletler büyük önem taşımaktadır. Kazı çalışmaları neticesinde elde edilen iskeletler, Antropolojik araştırmaların en temel çalışma materyalini oluşturur. Bu araştırmalar yapılırken iskeletten bireyin yaşının ve cinsiyetinin belirlenmesi son derece önemlidir. Elde edilen iskelet topluluğunun kaç bireyden oluştuğu, bu bireylerin kaçının kadın, kaçının erkek olduğu, bebek ve çocuk ölümlerinin topluluk içerisindeki oranı, bunların ölüm oranları ve yaşam beklentileri paleodemografik çalışmalarda ele alınmaktadır. Bir topluma ait iskelet materyalinin incelenmesinde, metrik özelliklerin belirlenmesi, boy uzunluğunun hesaplanması ve biyolojik çeşitliliğin belirlenmesi ise toplumun morfolojik yapısının ortaya konulabilmesi açısından önemlidir.

II. MATERYAL ve METOT

Sinop İli, Gerze İlçesi, Akgüney Köyü, Değirmenyanı Mevkiinde, Güzelceçay-Dikmen yol yapım çalışmaları sırasında arkeolojik kalıntılara rastlanılması üzerine, 2015 yılında Sinop Müze Müdürlüğüne alanda kurtarma kazısı gerçekleştirilmiştir (Resim 1).



Resim 1: Sinop Akgüney Nekropolünün Konumu

Samsun Kültür Varlıklarını Koruma Bölge Kurulu üyelerince yapılan incelemeler neticesinde Akgüney Nekropolünün Geç Roma - Bizans dönemine ait olduğu tespit edilmiştir. Dolayısıyla çalışmaya konu olan materyal bu bölgeden çıkartılan ve Geç Roma - Erken Bizans dönemine tarihlendirilen iskelet toplumundan oluşmaktadır (Resim 2). Sinop Müze Müdürlüğü izni ile Hitit Üniversitesi Antropoloji Bölümüne getirilen iskeletler laboratuvarında temizlendikten sonra kırık iskelet parçalarına onarım işlemi uygulanmıştır. Temizlik ve onarım çalışmalarına müteakip yaş ve cinsiyet tayin çalışmalarına geçilmiştir.

Akgüney Toplumunu bireyleri yaş gruplarına göre sınıflandırılarak bireylerin ortalama yaşları ve yaş gruplarının yaşam tabloları oluşturulmuştur. Yaş grupları belirlenirken White (2012) 'den yararlanılmıştır. Buna göre 0-3 yaş aralığı bebek bireyler, 3-12 yaş aralığı çocuk bireyler, 12-20 yaş aralığı adölesan bireyler, 20-35 yaş aralığı genç erişkin bireyler, 35-50 yaş aralığı orta erişkin bireyler ve son olarak 50 yaş ve üstü ileri erişkin bireyler olarak sınıflandırılmıştır (White , 2012). Elde edilen bireylerden cinsiyet tayini sırasında Bass (1987), Brothwell (1981), Buikstra ve Ubelaker (1994), Camps (1976), Krogman ve İşcan (1986), Olivier (1969), Steele ve Bramblett (1988), Ubelaker (1978), Workshop of European Anthropologists (1980)'de

uygulanmış temel kriterler çalışılmıştır. Akgüney Toplumunun paleodemografik analizi yapılırken bebek ve çocuklarda diş sürmesi (Ubelaker, 1978) ile uzun kemiklerin maksimum uzunluklarının ölçülmesi (Workshop of European Anthropologist, 1980), genç erişkinlerde epifizyal yaşlandırma (Brothwell, 1981) ve erişkinlerde symphysis pubis'in yaşa bağlı olarak yüzey ve bu yüzeyin ventral ve dorsal kenarlarının değişimlerinin incelenmesi (McKern ve Stewart, 1957), coxa'nın sacrum ile birleşme yüzeyi olan auricular yüzeydeki değişimlerin değerlendirilmesi (Lovejoy ve ark., 1985), sutural yaşlandırma (Olivier, 1969), clavicuların gövde ortası kesiti (Kaur ve Jit, 1990), costae'nin sternal uçlarındaki değişim (Krogman ve İşcan, 1986; Loth ve İşcan, 1989) humerus ve femur'un proksimal kesitleri (Szilvassy ve Kritscher, 1990), simfizyal yaşlandırma (White, 1991), dental aşınma (Brothwell, 1981), kompleks yaşlandırma (Workshop of European Anthropologist, 1980) metotları uygulanmıştır.

Ayrıca yaşam tabloları oluşturulurken Üner (1972)'e göre belirtilen formüller kullanılmıştır. Bu formüllere göre;

X = Yaşam tablosu oluşturulurken değerlendirmeye giren bireylerin yaş aralıklarını,

D_x = X yaşındaki ölümleri,

l_x = X yaşında hayatta kalanların sayısını,

dx = X yaşındaki ölümlerin yüzdesini,

$dx=q_x.l_x$ $dx=(D_x / \text{toplam nüfus}) \times 100$,

$l_x= dx / q_x$, $q_x=X$ yaşında ölüm olasılığı (ölümlülük olasılığı),

$q_x=dx / l_x$ formülü uygulanır (Üner, 1972).



Resim 2: Akgüney Nekropolü Genel Görünüşü
(<http://www.kulturvarliklari.gov.tr>)

III. BULGULAR

Akgüney Nekropolünden elde edilen ve çoğunluğu Bizans Dönemine tarihlendirilen iskeletler toplam 170 bireyden oluşmaktadır. Bu bireylerin cinsiyet ve yaş grubu dağılımı tabloda verilmiştir (Tablo 1). Ancak 5'er yıllık yaşam tablosu oluşturulurken bazı bireylerin yaşının saptanamaması nedeniyle değerlendirme dışı kaldığını belirtmekte fayda vardır (Tablo 1).

Akgüney Toplumunda kadın ve erkek bireylerin birbirine çok yakın sayıda olması demografik anlamda da önemlidir. Erkekler toplum içinde yaklaşık %26,5 iken kadınlar bu oran %25,2 olarak bulunmuştur. Cinsiyeti belirsizler %21,8 iken bebeklerin ve çocukların toplam oranı %20 civarında bulunmuştur.

Adölesan toplum içinde en düşük yüzdeye sahip olan gruptur. Cinsiyeti belirlenemeyen 37 birey ise %21,8 orana sahiptir (Tablo 1).

Tablo 1: Akgüney Toplumuna Cinsiyet Dağılımı

| | <i>N</i> | % |
|-----------------|----------|------|
| Erkek | 45 | 26,5 |
| Kadın | 43 | 25,2 |
| Adölesan | 11 | 6,5 |
| Çocuk | 16 | 9,4 |
| Bebek | 18 | 10,6 |
| Belirsiz | 37 | 21,8 |

Akgüney Nekropolü toplumunda yaş gruplarına bakıldığında toplum içerisinde en yüksek yaş grubu oranının bebeklerde olduğu görülmektedir (10,6). Genç erişkin bireyler %8,8 ile erişkin yaş grubu içerisinde en yüksek oranı vermişken, ileri erişkin bireylerde bu oran %7.1'de kalmıştır. Orta erişkin bireyler ise genç ve ileri erişkin bireylerin ortasında bir yüzdeye sahiptir (%8,2). Yaş grubu belirlenemeyen erişkin bireyler ise %49,4 oranındadır (Tablo 2). Yaş tahmini yapılamayan erişkin bireyler Yaşam Tablosunda gösterilmemiştir. Popülasyonun yaklaşık %73,5'i erişkinlerden oluşmaktadır. Bebek ve çocuklar %20 düzeyindedir. Bebek, çocuk ve adölesan toplamı ise %26,5'tur.

Tablo 2: Akgüney Toplumuna Bireylerinin Yaş Dağılımı

| | <i>N</i> | % |
|----------------------|----------|------|
| Bebek | 18 | 10,6 |
| Çocuk | 16 | 9,4 |
| Adölesan | 11 | 6,5 |
| Genç Erişkin | 15 | 8,8 |
| Orta Erişkin | 14 | 8,2 |
| İleri Erişkin | 12 | 7,1 |
| Erişkin | 84 | 49,4 |

Akgüney Toplumunda cinsiyetler arası yaş gruplarına ayrı ayrı bakıldığında genç erişkin kadın bireylerin toplumun en yüksek yaş grubu olduğu görülebilmektedir. 13 genç erişkin kadın birey mevcutken erkeklerde

bu sayı sadece 2'dir. Toplumda gerek erkek birey yaş gruplarında gerekse kadın birey yaş gruplarında yaş ile orantılı bir değişim görülebilmektedir. Bu değişim erkeklerde yaş ile birlikte artış ile kendini gösterirken kadınlarda yaş ilerledikçe düşüş görülebilmektedir. Toplumda orta erişkin bireylerde cinsiyetler arasında eşitlik söz konusudur (Tablo 3).

Tablo 3: Akgüney Toplumunu Cinsiyete Göre Yaş Grupları

| | N | ERKEK | KADIN |
|----------------------|----------|--------------|--------------|
| Bebek | 18 | | |
| Çocuk | 16 | | |
| Adölesan | 11 | | |
| Genç Erişkin | 15 | 2 | 13 |
| Orta Erişkin | 14 | 7 | 7 |
| İleri Erişkin | 12 | 9 | 3 |

Erişkin bireylerde yaş ortalamalarına bakıldığında genç erişkin erkeklerde 26 yıl iken genç erişkin kadın bireylerde 28,1 yıl olduğu görülür. Erkek bireylerde bakılan sadece 2 bireyin olması bu sonucun en önemli sebebidir. Orta erişkin erkek bireylerde ortalama ömür uzunluğu 44,4 yıl, orta erişkin kadın bireylerde 39,4 yıl olarak hesaplanmıştır. Her iki grupta da 7 birey mevcuttur.

İleri erişkin bireylerin ortalama yaşam uzunluğu birbirine yakın değerler vermekle birlikte erkek bireylerde 3, kadın bireylerde 9 örnek üzerinden ortalama alınması bu sonucun oluşmasında önemlidir. İleri erişkin erkeklerde ortalama yaşam yılı 54,8 iken kadın bireylerde 54,7 yıl olarak hesaplanmıştır. Tüm toplum geneli erişkinlere bakıldığında 41 erişkin bireyde Akgüney Toplumunu yaş ortalamasının 41,23 yıl olduğu hesaplanmıştır (Tablo 4).

Akgüney toplumu erişkin erkek bireyleri ortalama 41,73 yıl yaş ortalamasına sahipken kadın bireyler 40,73 yıl yaş ortalamasına sahiptir (Tablo 4)

Tablo 4: Akgüney Toplumuna Erişkinlerinde Ortalama Yaş Uzunluğu

| YAŞ ORTALAMASI (YIL) | ERKEK | KADIN | GENEL |
|---------------------------------|--------------|--------------|--------------|
| GENÇ ERİŞKİN | 26 (N:2) | 28,1 (N:13) | 27,1 |
| ORTA ERİŞKİN | 44,4 (N:7) | 39,4 (N:7) | 41,9 |
| İLERİ ERİŞKİN | 54,8 (N:9) | 54,7 (N:3) | 54,8 |
| ERİŞKİN ORTALAMA | 41,73 (N:18) | 40,73 (N:23) | 41,23 |

Tablo 5: Bebek, Çocuk ve Adölesanlarda Ortalama Yaş Uzunluğu

| YAŞ ORTALAMASI | YIL |
|-----------------------|------------|
| BEBEK | 2 |
| ÇOCUK | 6,8 |
| ADÖLESAN | 15 |

Toplum genelinde bebek, çocuk ve adölesan yaş grubuna bakıldığında bebekler için bakılan toplam 18 bireyde 2 yaş ortalaması görülmektedir. Akgüney Toplumuna çocuklarında ise toplam 16 bireyin iskeletleri ele geçmiş olup, yaş ortalamasının bu çocuklarda yaklaşık 6,8 yıl olduğu hesaplanmıştır. Toplum genelinde toplam 11 adölesan bireyde ise yaş ortalaması 15 yıldır (Tablo 5).

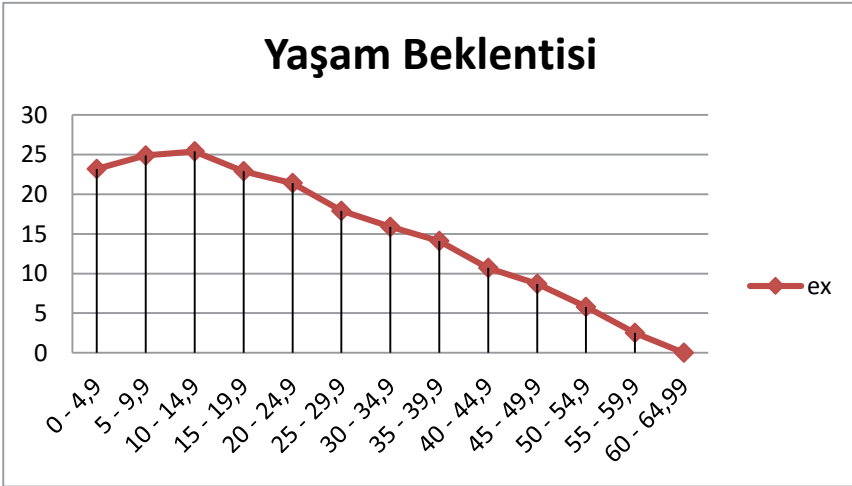
Tablo 6: Akgüney Toplumuna Beşer Yıllı Yaş Grubu Yaşam Tablosu

| X | DX | dx | lx | Qx | LX | TX | ex |
|------------------|-----------|-----------|-----------|-----------|-----------|-----------|-----------|
| 0 - 4,9 | 21 | 24,4 | 100 | 0,2 | 439 | 2320,3 | 23,2 |
| 5 - 9,9 | 13 | 15 | 75,6 | 0,2 | 340,5 | 1881,3 | 24,9 |
| 10 - 14,9 | 5 | 5,8 | 60,6 | 0,1 | 288,5 | 1540,8 | 25,4 |
| 15 - 19,9 | 7 | 8,1 | 54,8 | 0,1 | 253,8 | 1252,3 | 22,9 |
| 20 - 24,9 | 3 | 3,5 | 46,7 | 0,1 | 224,8 | 998,5 | 21,4 |
| 25 - 29,9 | 6 | 7 | 43,2 | 0,2 | 198,5 | 773,7 | 17,9 |
| 30 - 34,9 | 6 | 7 | 36,2 | 0,2 | 163,5 | 575,2 | 15,9 |
| 35 - 39,9 | 3 | 3,5 | 29,2 | 0,1 | 137,3 | 411,7 | 14,1 |
| 40 - 44,9 | 6 | 7 | 25,7 | 0,3 | 111 | 274,4 | 10,7 |
| 45 - 49,9 | 4 | 4,7 | 18,7 | 0,3 | 81,8 | 163,4 | 8,7 |

| | | | | | | | |
|------------------|---|-----|-----|-----|------|------|-----|
| 50 - 54,9 | 4 | 4,7 | 14 | 0,3 | 58,3 | 81,6 | 5,8 |
| 55 - 59,9 | 8 | 9,3 | 9,3 | 1 | 23,3 | 23,3 | 2,5 |
| 60 - 64,9 | 0 | 0 | 0 | 0 | 0 | 0 | 0 |

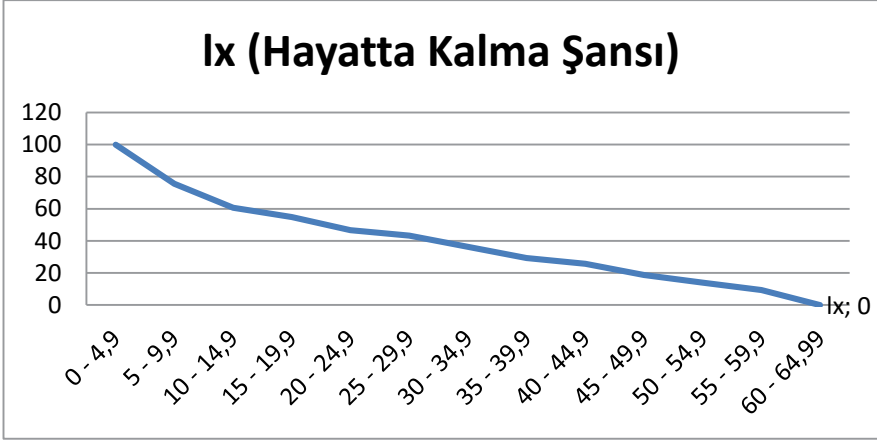
Akgüney Roma - Bizans Dönemi Toplumunun geneli üzerinde beşer yıllık yaş grubu yaşam tablosu çıkartılmıştır (Tablo 6).

Yaşam Beklentisi oranı (ex) aşağıdaki Grafik 1'de de görüleceği gibi 15 yaşa kadar artmakta, daha sonraki yıllarda belirli bir düşüş oranıyla düşmektedir. 65 yaşa geldiğinde yaşam beklentisi 0 olarak gerçekleşmiştir (Grafik 1).



Grafik 1: Akgüney Toplumunu Yaşam Beklentisi Grafiği (ex)

Akgüney Toplumunda *Hayatta Kalma Şansı* (lx) grafiğine bakıldığında 10 yaşa kadar keskin bir düşüş görülmekte iken, düşüş sonraki yaşlarda da sürmesine rağmen daha düşük bir ivme ile azaldığı görülebilmektedir. 20-25 yaş aralığında eğim en az seviyede iken sonraki yaşlarda tekrar artmıştır (Grafik 2).



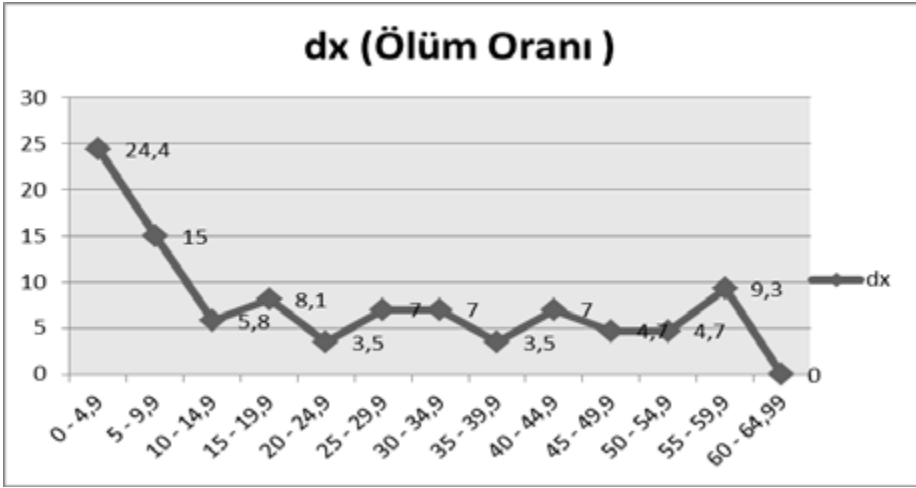
Grafik 2: Akgüney Toplumuna Hayatta Kalma Şansı Grafiği (Ix)

Ölüm Olasılığı (Qx) grafiğine bakıldığında 10 yaşında belirli oranda azaldığı görülürken 25 yaşında ani bir yükseliş gözlenmektedir. 35 yaşında ani bir düşüş le birlikte 40 yaşında tekrar bir artış olmuştur. 45-55 yaş aralığında sabit devam eden ölüm olasılığı oranı 55 yaşında çok hızlı bir yükselişle en tepe noktaya çıkmıştır (Grafik 3).



Grafik 3: Akgüney Toplumuna Ölüm Olasılığı Grafiği (Qx)

Akgüney Toplumunu Ölüm Oranı (dx) grafiğine bakıldığında beklenildiği gibi en yüksek oranın bebek ve çocuklarda olduğu görülmektedir. Yaşla birlikte düşüş gösteren bu oran 15- 20 yaş aralığında tekrar bir artış gösterir. 20-25 ile 35- 40 yaş aralığında toplumun en düşük ölüm oranı değerlerine ulaşılırken 55-60 yaş aralığında yetişkinler içerisindeki en yüksek ölüm oranına ulaşılır (Grafik 4).



Grafik 4: Akgüney Toplumunu Ölüm Oranı Grafiği (dx)

TARTIŞMA VE SONUÇ

Arkeolojik kazılardan ele geçen iskeletler üzerinde yapılan Antropolojik çalışmalar geçmişi anlamaya ve anlamlandırmaya önemli katkılar sunmaktadır. Geçmişe dönük yapılan iskelet alımlarında önemli çalışma konularından birisi de paleodemografik analizlerdir. Neolitik dönemden günümüze kadar Anadolu üzerinde yaşamış toplulukların paleodemografik analizleriyle birlikte topluluklar arası nüfus farklılıkları, doğum-ölüm oranları, yaş ortalamaları gibi birçok konuda karşılaştırma yaparak geçmişe ait daha çok bilgi sahibi olmak mümkündür. Bu çerçevede Anadolu üzerinde yaşamış bu topluluklara ait iskeletler birçok araştırmacının çalışma konusunu oluşturmuştur.

Araştırmacılardan Özbek (1988) Neolitik Döneme tarihlenen Çayönü insanların yaptığı paleodemografik analizler sonucunda toplumun yaş ortalamasının 36,1 yıl olduğunu ortaya koymuştur (Özbek,1988). Yine bir

başka Neolitik yerleşim yeri olan Çatalhöyük'te toplumun yaş ortalaması 31,5 yıldır (Angel, 1971). Bir başka araştırmacı Sevim ve ark. Karagündüz erken demir çağına tarihlenen 89 adet iskelet üzerinde yaptığı analizlerde erişkinlerde 40,38 yıllık ortalama yaş uzunluğu elde etmiştir (Sevim ve ark., 2002). İznik Geç Bizans dönemine tarihlenen buluntularda yapılan paleodemografik çalışmalarda toplumun erişkin bireylerinde yaş ortalaması 38,2 gibi düşük bir değerde olduğu saptanmıştır (Erdal,1992). Araştırmacı Arman, 19. Yüzyıla tarihlenen Aşvankale iskeletlerinin paleodemografik analizleri sonucunda toplumun yaş ortalamasınının 36 gibi çok düşük değerde olduğunu hesaplamıştır (Arman, 1997). Toplum içinde erkek bireyler ile kadın bireyler arasında sayısal anlamda yakınlık söz konusudur. Erkek bireyler toplumda %26,5 iken kadınlarda bu oran %25,2'dir. Cinsiyeti belirsizler %21,8 iken bebeklerin ve çocukların toplam oranı %20 civarında bulunmuştur. Adölesan toplum içinde en düşük yüzdeye sahip olan gruptur. Cinsiyeti belirlenemeyen 37 birey ise %21,8 orana sahiptir. Akgüney Geç Roma – Bizans toplumu erişkin erkek bireylerinin ortalama 41,73 yıl yaş ortalamasına sahip olduğu hesaplanmıştır. Kadın bireyler ise 40,73 yıl yaş ortalamasına sahiptir. Toplumun erişkin bireylerinin ortalama yaşı ise 41,23 yıl olarak bulunmuştur. Bu oran diğer Eski Anadolu toplumlariyla karşılaştırıldığında bir benzerlik arz eder Bebek ve çocukların ölüm oranı toplum içindeki en yüksek seviyedir. En yüksek ölüm oranı 0-5 yaş arasındadır ve bu oran %24 civarındadır. Bebeklerin yaş ortalamasınının 2 olması, sütten kesilme ile birlikte dışardan gelebilecek olumsuz etkilere karşı daha savunmasız olmaları ölüm nedenleri arasında sayılabilir. Bebek ve çocukların ölüm oranlarının bu derece yüksek olmasınının diğer nedenleri arasında yetersiz ve kötü beslenme, sağlıksız çevre koşulları ve enfeksiyonel hastalıklar da önemli rol oynar. Genç erişkin kadın sayısı toplumun en yüksek yaş grubu sayısını vermesi dikkate değerdir. Genç erişkin kadın ölüm oranınının bu denli yüksek olması kadınların hamilelikte veya hamilelik sonrası oluşmuş olabilecek hastalıklar neticesinde öldükleri ihtimalini akla getirmektedir. Zira hamilelik sırasında maruz kalınan hastalıklar antik dönem toplumu kadın bireylerinde önemli ölüm sebepleri arasındadır. Toplum içerisinde bebek ve çocuklardan sonra en fazla ölüm oranı yaş aralığı 55-60 yaş arasındadır (9,3). Kadın bireylerde ileri erişkin yaş grubunda sadece 3 bireyin bulunması kadın bireylerin çoğunun genç veya orta yaşa geldiklerinde öldüklerini ortaya koymaktadır. Toplumun en yüksek yaşam beklentisi 10-15 yaş aralığındaki adölesanlardır.

Teşekkür: Bu çalışmayı yapmamızda emekleri bulunan Sinop Müzesi Müdürü Hüseyin Vural'a, Sinop Müzesi çalışanlarına ve Yrd. Doç. Dr. Ayşegül Şarbak'a Hitit Üniversitesi Antropoloji Bölümü öğrencilerine teşekkür ederim.

KAYNAKÇA

- AKIN, G., (2006). Her Yönüyle Yaşlılık, Palme Yayıncılık, Ankara.
- ANGEL, J.L., (1971). Early neolithic skeletons from Çatalhöyük, demography and pathology. *Anatolian Studies*, 21:77-97.
- ANGEL, J.L., 1969, "Paleodemography and Evolution." *American Journal of Physical Anthropology*, 31: 343-354.
- ARMAN, O. (1997). Aşvankale iskeletlerinin paleodemografik analizi. *Antropoloji Dergisi* 13 (37-50).
- BASS, W. M., (1987), *Human Osteology*. Missouri Archaeological Society, Special Publication, USA.
- BROTHWELL, D.R., (1981), *Digging up Bones*. BAS Printers, Great Britain.
- BUIKSTRA, J.E., Ubelaker, D. H., (1994), *Standards: For Data Collection From Human Skeletal Remains*, Arkansas Archeological Survey Research Series No: 44.
- CAMPS, F.E., (1976), *Gradwahl's Legal Medicine*, Bristol: John Wright Sons, Ltd.
- CERIT, S., (1985), "Türkiye'de Tarihi Demografinin Konumu", H.Ü. Edebiyat Fakültesi, 3(2):105-113.
- ERDAL, Y.S., (1992). İznik Geç Bizans Dönemi insanların kafatası yapıları, 30. *Türk Arkeoloji Dergisi*, 51-70.
- KAUR, H. Ve Jit, I., (1990), "Age estimation from cortical index of the human clacicle in Northwest Indians." *American Journal of Physical Anthropology*, 83: 297-305.
- KROGMAN, W. M., İŞCAN, M. Y., (1986), *The Human Skeleton in Forensic Medicine*, Second Edition, Charles C. Thomas Publisher, Springfield, İllionis.
- LOTH, S.R., İŞCAN, M.Y., (1989), "Osteological Manifestations of Age in the Adult." (In: *Reconstruction of Life From the Skeleton*), Alan R. Liss Inc. New York.
- LOVEJOY, C.O., Meindly, R.S., Pryzbeck, T.R. ve Menksforth, R.P., (1985), "Chronological Metamorphosis of the Auricular Surface of the Ilium: A New Method for the Determination of Adult Skeletal Age at Death." *American Journal of Physical Anthropology*, 68:15-28.
- MCKERN, T.W. ve STEWART, J.H., (1957), *Skeletal age changes in young American males, analyzed from the standpoint of identification*. Headque QM Res and Dev Command, Tech Rep EP-45, Natick, Mass.
- OLIVIER, G. (1969). *Practical Anthropology*. Charles C. Thomas Publisher, Springfield, İllionis.
- ÖZBEK, M., (1989), *Çayönü insanları ve sağlık sorunları*. 4.Arkeometri Sonuçları Toplantısı, Ankara. T.C. Kültür Bakanlığı, Kültür ve Tabiat Varlıklarını Koruma Başkanlığı, (s.121-152)
- SEVİM, A., PEHLEVAN, C., AÇIKKOL, A., YILMAZ H., ve GÜLEÇ, E., (2002). Karagündüz erken demir çağ iskeletleri, 17.Arkeometri Sonuçları Toplantısı, 37-48.
- STEELE, D.G. ve BRAMBLETT, C.A., (1988), *The Anatomy and Biology of the Human Skeleton*. Texas: A&M University Press.
- SZILVASSY, J., KRITSCHER, H., (1990), "Estimation of chronological age in man based on the spongy structure of long bones", *Anthrop. Anz.*, 48: 159 – 164.
- UBELAKER, D. H., (1978), *Human Skeletal Remains*, Smithsonian Institution, Adline Publishing Company, Chicago.
- ÜNER, S., (1972), *Nüfusbilim Sözlüğü*, Hacettepe Üniversitesi Yayınları D17, Ankara.
- WHITE, T. D., (1991), *Human Osteology*, Printed in U. S. A. Academic Pres.

WHITE, D. T, Black, M. T, Folkens, P., (2012), Human Osteology,
PRINTED in U. S. A. Academic Press.

WORKSHOP of European Anthropologists, (1980), "Recommendations for Age and Sex
Diagnoses of Skeletons" Journal of Human Evolution, 9: 517-549.