



KORKUT ATA TÜRKİYAT ARAŞTIRMALARI DERGİSİ
Uluslararası Türk Dili ve Edebiyatı Araştırmaları Dergisi
The Journal of International Turkish Language & Literature Research

Sayı/ Issue 12 (Eylül/ September 2023), s. 1417-1428.

Geliş Tarihi-Received: 27.08.2023

Kabul Tarihi-Accepted: 02.09.2023

Araştırma Makalesi-Research Article

ISSN: 2687-5675

DOI: 10.51531/korkutataturkiyat.1333698

Yakın Dönem Kaynaklarına ve Kazılara Göre Bir Altın Orda Şehri: Macar

A Golden Horde Town According to Contemporary History Sources and Excavations: Madjar

Didem ÇATALKILIÇ*

Öz

Macar şehri Altın Orda Devleti'nin güney sınırında geçiş güzergahında, Türk şehirlerinin doğasına uygun olarak Deşt-i Kıpçak'ın en önemli nehirlerinden Kuma Nehri kıyısında kurulmuştur. Hem Müslüman hem de Hristiyan nüfusa ev sahipliği yapan şehirde, başarıyla seçilen konumu sayesinde tarım ve ticaret yapılabilmektedir. Şehre dair kalıntılar Çarlık Rusya'nın bölgeye iskân politikasının bir sonucu olarak yağmalanmıştır. Şehre dair buluntularsa bölgede bilim insanları tarafından ayrıntılı bir şekilde tasvir edilmiştir. Bu bilgilerse bize şehrin büyüklüğü, konumu sosyo-ekonomik hayatı hakkında bir çerçeve çizmektedir. Dönemin kaynaklarında hakkında ayrıntılı bilgiyle çok da fazla karşılaşmadığımız Macar şehrine dair bilgilere Yakın Çağ tarihi kaynaklarında rastlamaktayız. Dönemin bilim insanları tarihe yardımcı bilimlerden olan epigrafi ve nümismatikten faydalanarak şehrin tarihine dair bilgileri kaydederek konunun aydınlanmasını sağlamıştır. Bu bağlamda mezar taşları ve sikkeler tarihi birer vesika olarak hizmet etmiştir. Hicri 7. ve 9. yüzyıl arasına ait bu buluntulardaki yazıların hem Arap hem de Uygur harfleriyle Moğolca olarak yazılması şehrin bir Altın Orda şehri olduğunu bize göstermektedir.

Anahtar Kelimeler: Altın Orda, Macar, nümismatik, epigrafi.

Abstract

The Madjar town was founded, in accordance with the nature of Turkish cities, on the southern border of the Golden Horde on the crossing route along the banks of the Kuma River, one of the most important rivers of the Desht-i Kipchak region. The town, which was home to both Muslim and Christian populations, has thrived in agriculture and trade thanks to its strategically chosen location. However, the ruins of the town fell victim to looting as a result of Tsarist Russia's settlement policy in the region. Despite this, scientists in the area have meticulously documented the discoveries associated with the town, providing detailed accounts of their findings. This gives us a framework for the size of the town, its location, and socio-economic life. Contemporary history sources provide little information about the town Madjar, and detailed information does not exist in the sources of the period. Scientists of the modern times made use of epigraphy and numismatics, which are auxiliary sciences of history, to gather information about the history of the town and to enlighten the subject. In this context, tombstones and coins have served as historical documents. The fact that the

* Dr. Öğr. Üyesi, Ankara Medipol Üniversitesi, e-posta: didem.catalkilic@ankaramedipol.edu.tr, ORCID: 0000-0002-2550-3961.

inscriptions in those relics, which belong to the 7th and 9th centuries of the Islamic Calendar, were written both in Arabic and Uyghur alphabets, and the language was Mongolian shows that the town was a Golden Horde settlement.

Keywords: Golden Horde, Madjar, numismatics, epigraphy.

Giriş

Müslüman Türkler Mâverâünnehir’de İpek Yolu güzergahında nehir kıyısında ekonomik olarak güçlü Sayram ve Karnak gibi şehirleri kurduktan sonra Altın Orda hakimiyetinde olan bölgelerde de bu geleneği sürdürmüşlerdir. Konumu günümüzde Rusya Federasyonu Stavropol Krayı’na bağlı Budennovsk şehrine düşen, Altın Orda’yı ve Batı Kafkasya’yı Kırım’a bağlayan Macar şehri, tarihte Derbent ve Julat şehirleri gibi zanaat, ticaret ve kültür merkezlerinden birisi olarak 13. yüzyılda ortaya çıkmıştır.

Şehir, 14. yüzyılın önemli müelliflerden Ebû Abdullah Muhammed İbn Battûta Tancî seyahatnamesinde Kuma Nehri kıyısında en geniş bahçelere sahip olan, Türk ülkelerinin en bakımlı, en güzel şehirlerinden biri olarak aktarılmıştır. Seyyah, şehirde kaldığı esnada Ahmed Rifâî’nin halifesi olan ve Irak’ın Batâih (Batîha) beldesinden gelen Şeyh Muhammed Batâihî’nin zaviyesinde konaklamıştır. Şehirde hem reaya hem de yönetici sınıf tekke ve dervişlerine yakın ilgi göstermiş, bulunduğu süre içinde Cuma namazını şehirde kılan seyyah, Buharalı bilginlerden İzzeddîn’in takipçi kitlesiyle karşılaşmıştır (İbn Battûta, 2022, s. 316, 317; Zilivinskaya ve Vasiliev, 2012, s. 83). 16. yüzyılda Muhammed Avabi Aktaşi tarafından kaleme alınan ve farklı nüshaları bulunan Derbendnâme’de de şehir Tatar hakimiyetinde olarak geçmektedir (Peler, 2017, s. 147, 148).

Döneminin müelliflerinden sonra uzun bir süre şehir hakkında herhangi bir haber bulunmamaktadır. Macar şehrine dikkatleri 18. yüzyılda ve 19. yüzyılın başında bölgede bulunan Rus Bilimler Akademisi üyesi Alman ve Leh bilim insanları J. G. Gaerber, İ. A. Gildenştedt, P. S. Pallas, J. Klaproth, J. Potocki gibi isimler seyahatnamelerinde şehirden bahsederek çekmişler, 19. yüzyılın sonu ve 20. yüzyılın başında bölgeyi ziyaret eden Rus bilim insanları Yu. R. Protsenko, G. N. Prozritelev ve A. Semilutsk da konuyla alakalı raporlar kaleme almışlardır. 20. yüzyılın ikinci yarısında E. V. Rtveladze ve E. D. Zilivinskaya bölgede kazı yapmışlardır. Bu isimler tarafından harabelerdeki buluntular büyük bir ilgiyle kayıt altına alınmıştır. Şehrin sakinlerinin kim olduğuna dair kalıntıların en önemli örnekleri sikkeler ve mezar taşı kitabeleri olmuştur (Freygang, 1823, s. 231).

Şehirde Müslümanların yaşadığına dair kesin kanıtlar olsa da Hristiyanlığa dair nispeten daha az veriye ulaşılmıştır. 1837’de azizlerin resimleri olan bir kilisenin kalıntılarını gören mimar Alekseev ve Kuma Nehri kıyısında, Arzamanov ailesine ait bahçede, 1850’li yıllarda, ibadette kullanılanlarla aynı boyutta bulunan metal haçlarla Macar şehrinde Hristiyanlığın mevcudiyetini delillendirmiştir (Prozritelev, 1906, s. 10). Şehirde Hristiyanların yaşadığına dair diğer bir kanıt ise, Tver Prensi Mihail Yaroslviç’in 1319’da vefatıyla cenaze korteji olmuştur. Kortej, Ortodoks Kilisesinin bulunduğu Macar’da gece konaklamak için dursa da Tatar beyleri, Tver prensinin naaşının kiliseye getirilmesine izin vermedikleri için naaş bir ahıra konulmak zorunda kalmıştır (Zilivinskaya ve Vasiliev, 2012, s. 83).

Macar Şehrinin Konumu

Bir ticaret şehri olarak tanımlanan, bilim insanları tarafından ziyaret edilen Macar şehri harabeleri Buyvola Nehri'nin Kuma Nehri ile birleştiği yerde Sv. Krest¹ ve Pokoynoe köyleri arasında Proskovea'dan² 5, Georgievsk'ten 114 verst³ uzaklıkta konumlanmıştır. Bu bölgede 19. yüzyılda Sv. Krest, Pokoynoe, Proskovea ve Buyvola Nehri'nin sağ kıyısında Burgun Macar köyleri vardır (Freygang, 1823, s. 230; Klaproth, 1814, s. 226; Prozritelev, 1906, s. 4; Semilutsk, 1897, s. 247; Veydenbaum, 1888, s. 236, 237; Yazıkov, 1838, s. 64; Zubov, 1835, s. 80). Birbirlerinden 12 verst uzaklıkta Büyük (yukarı) ve Küçük Macar olarak adlandırılan yerleşimlere Kuma Nehri kıyısında yaşayan Tatarlar tarafından kurulmuştur. 19. yüzyılda Küçük Macar'da üçgen şeklinde ikisi birinden 200 kulaç mesafede üç yapı bulunmuştur (Pallas, 1812, s. 327; Potocki, 1829, s. 188, 192; Klaproth, 1814, s. 229).

Civarda yaşayan Nogaylar ve Türkmenlerin Kırk Macar veya kırk taş bina adını verdikleri bu harabelere verilen Macar adı eski Türkçe bir kelimedir. Kırk burada sadece sayı olarak kırk değil, aynı zamanda büyük bir niceliği ifade etmek için kullanılan belirsiz bir sayıdır ve kelimenin İslam inancında da yeri vardır (Klaproth, 1814, s. 234; Potocki, 1829, s. 187, 188; Veydenbaum, 1888, s. 237).



¹ Sv. Krest: Bu şehir, Pokoynoe köyünden 6 verst uzaklıkta ve Macar harabelerinin yakınında yer almaktadır. Nüfusu önemli bir sayıya ulaştığı 1872'den itibaren şehir olarak anılmaya başlanmıştır. 1795'teki ilk yerleşimcileri, İran'dan taşınan Gürcüler, Ermeniler ve kısmen Yahudiler olmuştur. 1920'de şehrin adı Prikumsk ve 1935'te Budennovsk olarak değiştirildi (Semilutsk, 1897, s. 250; Zilivinskaya, 2015, s. 8).

² Proskovea: 1781 yılında kurulan köyün nüfusu kademeli olarak artmıştır. 19. yüzyılın sonunda 4.279 erkek, 4.362 kadın nüfusa sahip köydeki konut sayısı 1.600'e ulaşmıştır (Semilutsk, 1897, s. 252).

³ Verst: 1.0668 kilometreye karşılık gelen Rus eski uzunluk ölçü birimi.

Resim 1. Macar Şehrine Ait Kalıntıların Konumu (Pallas, 1812, s. 369)**Yapılar**

Çalışmamızda bahsi geçen kalıntılar 18. yüzyılın başında bölgeye yerleşen ve imar faaliyetlerine girişen Ruslar tarafından kendi meskenlerinde kullanılmak üzere alınmıştır. Bu nedenle çalışmamıza bahis olan süreden 150 yılı aşkın bir süre önce, yani Rusların ve Alman kolonistlerin bölgeye yerleştiği andan itibaren başlayan bu harabelerin bölgede kerestenin olmaması ve tuğlaya duyulan ihtiyaç nedeniyle tuğlaların yağmalanması ve satılması durumu, dikkatli bir kazı yapılmadan eski binaların doğasını veya kullanılan tabakları belirlemeyi imkânsız hale gelmiştir. Ancak bölgedeki çukurlar, kalıntılar bize yapıların olduğu yerleri işaret etmektedir (Hell, 1868, s. 210, 211; Klaproth, 1814, s. 229, 230, 234; Pallas, 1812, s. 332; Potocki, 1829, s. 187, 188; Prozritelev, 1906, s. 4, 5; Semilutsk, 1897, s. 248, 249; Veydenbaum, 1888, s. 237).

19. yüzyılda bölgeyi ziyaret eden seyyah ve bilim insanları dağlarda, Sv. Krest, Proskovea, Pokoynoe ve 1765 yılında ana kalıntılardan 5 verst ötede inşa edilen köylerde Kuma Nehri'nin her iki tarafında 25 verst boyunca şehrin kalıntılarıyla karşılaşmıştır. Bölgede neme dayanıklı mamay adı verilen tuğladan yapılmış harabeler bölgenin en önemli kalıntılarını oluşturmuştur. Bu tuğlalardan Pokoynoe, Proskovea, Sv. Krest köylerindeki evlerin önemli bir kısmı, bir Ermeni-Gregoryen kilisesi ve Yekaterinograd Kalesi inşa edilmiştir. Söz konusu harabeler arasında kurulan Voskresenski Manastırı'nın inşasında da bu malzemeden yararlanılmıştır. Tüm bu faaliyetler ise Kont P. S. Potemkin'in emriyle yapılmıştır (Klaproth, 1814, s. 233; Prozritelev, 1906, s. 4, 5; Semilutsk, 1897, s. 248; Veydenbaum, 1888, s. 237). Mevcut yapılarda samanla sıkıştırılarak kille örülen tuğlalar her ne kadar kalitesiz olsa da binaların kaplamasında iyi pişmiş tuğlalar çimento ile bağlanarak yapıldığı için yapılar uzun yıllar kalabilmiştir. Tuğlaların benzerleri Astrahan'daki dönemin yapılarında da kullanılmıştır (Klaproth, 1814, s. 226; Potocki, 1829, s. 190).

Höyükler ve devasa çukurların olduğu 400 sajen⁴ karelik bir alanda şehir kalıntıları dikkat çekici olmuştur (Freygang, 1823, s. 230; Prozritelev, 1906, s. 4). Buradaki yapılar mesken değil, büyük binalar, minaresi uzaktan seçilebilen camiler, kiliseler, yer altı mahzenleriyle donatılmış türbelerdir ve içlerine tabutlar konmuştur (Gildenstedt, 2002, s. 291; Prozritelev, 1906, s. 4; Semilutsk, 1897, s. 247; Yazıkov, 1838, s. 64). Söz konusu türbelerin 500 sajen batısında minaresi mevcut bir caminin kalıntıları, bu caminin 500 sajen batısında başka bir caminin kalıntıları ikisinin arasında da meskenler görülmüştür. Gildenstedt'e göre Hicri 8. yüzyıldan kalma bu ören yeri buluntuları bölgede Müslüman Türklerin yaşadığını göstermektedir (2002, s. 291).

Bölgeyi 1723 yılında ziyaret eden J. G. Gaerber çok sayıda eski bina kalıntısı, mezar taşları; 1773 yılında ziyaret eden İ. A. Gildenstedt yer altı tonozlarıyla desteklenmiş 50 mezarlık kaydeder; 1780 yılında bölgeyi iki kez ziyaret eden P. S. Pallas 6 kule ve 32 yapıdan bahseder; 1798 yılında bölgeyi ziyaret eden J. Potocki sadece 2.000 adımlık bir alana yayılmış dört adet bina kaydetmiş, 16 ila 20 fit⁵ büyüklüğünde, kubbelerle örtülü, kemeri kırık ve sivri uçlu bir alınlıkla süslenmiş yapılardaki Arap alfabesiyle yazılmış yazılara dikkat çekmiştir. 1808 yılında ise J. Klaproth harabelerde yaptığı incelemelerde Yakın Çağ tarihi kaynaklarındaki en ayrıntılı bilgileri veren kişi olmuştur (1760, s. 154; 1814, s. 230; 1812, s. 327; 1829, s. 189, 190; Zilivinskaya ve Vasiliev, 2012, s. 87).

⁴ Sajen: 2.13 metreye karşılık gelen Rus eski uzunluk ölçü birimi.

⁵ Fit: 30.48 cm'ye eşit İngiliz uzunluk ölçü birimi.

1772’de Macar’ı ziyaret eden G. Gmelin, “Günümüzde kalan binaların şekli dörtgen, sekizgen ve yuvarlaktır. 4 ila 9 sajen yüksekliğinde, dörtgen ve sekizgen, sivri bir piramitle son bulur veya piramidal olarak yukarı doğru inceler. Bu piramit veya kubbeye, yan duvarlara inşa edilmiş, dar ve genişliği 15 inçten⁶ fazla olmayan gizli sarmal merdivenlerle ulaşılır. Piramitler veya kubbeler, pencere gibi yanlardaki açıklıklarla aydınlatılır. Çatılarda tonozlu kubbeler vardır. Her evin iki açıklığı olan taşlardan yapılmış yüksek ve geniş bir galerisi vardır. Pencere ve bu galeriden gelen kapı ana alt odaya açılır. Galerinin girişi alçak, çıkıntılıdır. Ve böylece her bina sadece bir ana alt oda, galeri, kubbe veya piramitten oluşur. Ana oda, her iki taraftaki pencere gibi küçük, oldukça yüksek, dar açıklıklarla aydınlatılmaktadır” bilgisiyle ayrıntılı bir tasvir sunmuştur (Zilivinskaya ve Vasiliev, 2012, s. 88, 89).

Bölgede yaptığı çalışmalar esnasında P. S. Pallas bozkırda doğudan batıya doğru bir çizgi halinde Kuma Nehri’nden 200 kulaç, Buyvola Nehri’nden 250 kulaç uzakta dört ibadethanenin çizimini vermiştir. Binalardan birisi sarmaşıklarla kaplı, mimarisi, boyutu ve kubbesinin şekli bakımından diğer üçünden farklıdır. Ancak duvarları sadece temel olarak kullanılan kireç yerine kil ile örüldüğü için kısa sürede bir yığın haline gelmesi muhtemel bu yapı hem çıkıntılı doğu cephesinde hem de kubbesinin doğu tarafında çürüme halindedir. İlk binanın sırasında, ilk binaya 100 fit mesafede, tamamen eksiksiz iki bina daha vardır. Duvarları kireçle inşa edilmiş bu nedenle diğerlerinden daha iyi durumdaki yapı 26 fit uzunluğunda, 24 fit genişliğinde, 8 fit yüksekliğinde çıkıntılı bir peristil ile, her bir tarafında sekizgen bir sütunla süslenmiştir. Aynı sıradaki ikinci yapı, birinciden 75 fit uzakta, 28 fit uzunlukta, 8 fit yüksekliğinde bir antre, peristilin yanında iki adet sekizgen sütunla süslenmiştir. Bu yapıların geniş güney girişlerinde, her iki tarafta tonozlu bir niş bulunan bir koridor ve daha dar bir giriş vardır. Üç yanda ve dört köşede kubbeyi destekleyen düz tonozlu nişler bulunur ve yapıların tamamı sekizgen olacak şekilde inşa edilmiş doğu ve batıdaki bazı nişlerde, pencerelerin yerini alan küçük açıklıklar bulunmaktadır. Ancak 18. yüzyılın sonunda hazine arayan kişiler tarafından tüm nişlerdeki toprak kazılmış, kil ve tuğladan örülmüş olanların tonozları çürümeye başlamıştır. Bu ise bir müddet sonra hiçbir kalıntı bulunamamasına sebebiyet vermiştir (Pallas, 1812, s. 328, 329, 330).



Resim 2. Macar Şehrini Ait Kalıntılar (Pallas, 1812, s. 385)

P. S. Pallas araştırmaları esnasında çift kubbe ile örtülen 8 veya 12 yüzlü kübik hacimli binalar görmüştür. Bu yapılarda yarım küre şeklindeki kubbe korunmuş, yapıların dışında da bir türbede görülebilen bir çadır örtüsü, girişin sivri bir kemerle tuğla

⁶ İnç: 2.54 cm’ye eşit İngiliz uzunluk ölçü birimi.

veya kiremitle kaplı iki U şekilli bir çerçeve ve çoğunda yapının ortak prizmatik gövdesinde yazılı yüksek bir portal mevcuttur. Buradaki yapıların yan duvarlarında U şekilli nişler de yapılmıştır (Zilivinskaya ve Vasiliev, 2012, s. 87).



Resim 3. Macar Şehrine Ait Kalıntılar (Pallas, 1812, s. 388)



Resim 4. Macar Şehrine Ait Kalıntılar (Pallas, 1812, s. 400)

19. yüzyıla kadar ulaşmayan yapılardaki incelemede duvarları sadece kil ile betonlanmış olmasına rağmen, yaklaşık 15 fit karelik bir temel ve 36 fit uzunluğunda ve 26 fit genişliğinde başka bir temelle karşılaşmıştır. Bu temellerin ötesinde, kuzeye doğru yaklaşık 92 fit ve çevresi 41 fit olan konik bir yapının kalıntıları da keşfedilmiştir. Yine bölgenin güneyinde birbirinden uzak başka bir harabe hattı mevcuttur. Büyük bir sekizgen yapının kalıntıları bu noktadan 8 fit ötede 27 fit çapında bir yapı ve daha doğu yönünde, başka bir yuvarlak ama daha küçük tuğla yığını, batıya doğru da birkaç harabe yığını vardır. En büyük yapı, ilk parça yığınının 300 fit batısındadır; dikdörtgen ve kare

tuğlalar arasında birkaç mavi ve yeşilimsi sırlı parçalarla karşılaşmıştır. Burada genellikle ikişerli, kare planlı yapıların temelleri, bazen büyük tuğlalardan oluşan kare yığınlar ve altındaki tonozlu mezar taşlarına ait olduğu anlaşılan kalıntılar bulunmuştur. Bahsi geçen konumun kuzeydoğusunda ve vadinin bitişiğinde, ortak bir höyüğün çevrelediği, avlu şeklinde batıya doğru uzanan benzer iki harabe yığını daha kayda geçmiştir (Pallas, 1812, s. 329- 331).

J. Klaproth harabeleri ziyaret ettiğinde yıkıntılara, hendek ve duvarlara bakarak şehrin zamanında ne kadar büyük bir şehir olduğunun altını çizmiştir. Dönemin yapılarını tepecikler halinde harabe halde bulmuş, şehrin tepeciklerindeki kalıntıların iyi durumda olması ise bilim insanının kapsamlı bilgilere ulaşmasını sağlamıştır. Klaproth'un karşılaştığı yapılar "dört ila dokuz kulaç yüksekliğinde kare, sekizgen, daire şeklindedir. Kare ve sekizgen yapılar piramit şeklinde yükselmektedir. Duvarlar marifetiyle gizlenmiş dar ve dolambaçlı merdivenler kubbeye ulaşımı sağlar. Bu merdivenler yanlarındaki pencereye benzeyen gediklerden ışık alır. Kubbe en uçta kavislidir. Her evde aynı şekilde taşın inşa edilmiş, iki pencere, yüksek ve geniş bir salon bulunur. Buradan bir kapı zemin kattaki esas daireye girişi sağlar. Salona giriş dışarıdadır ve alçaktır. Nitekim her bina yalnızca bir tane zemin kattaki esas daireden, salondan ve kubbeden oluşur. Esas daire her yanındaki kayda değer yükseklikteki dar pencerelerden ışık alır ve bir ya da iki yanında aynı şekilde ışık ya da belki de hava alması amacıyla daha da ufak yere çok yakın aralıklar bulunur. Esas daire ve salonun duvarları dışında bir tuğla derinliğinde girinti vardır ve bu girintilerin ucu, büyük ihtimalle süsleme olarak her zaman kavislidir. İçeride birkaç benzer girinti ya da oyuklar vardır. Bunlar da aynı şekilde dört ila dokuz kulaç yüksekliğindedir, geniş değildir, tepeleri kavisli ve sivridir ve yuvarlak gözcü kulelerine benzerler. Esas dairenin ortasında dört fit çapında ağzına tamamen uyan taş ile kapatılmış, dairesel gedik bulunur. Bu geçit yatay gizli yeraltı geçidine açılır, çoğunlukla odanın kendisinden daha uzun değildir ama pek çok örnekte düz bir hatta devam eder ve avlu sınırına kadar devam eder. Burada yine kapalı bir giriş vardır. Bu tünelde bir takım hava delikleri vardır. Binaların dekorasyonları mavi, yeşil, kırmızı ya da beyaz cilalı tuğlalardan oluşur. Bunlar birbirine düzgünce kazınmış üçgen, kare, koşut kenar, haç ve kalp şeklindedir. Bunlar alçak dairenin iç ve dış duvarlarında ve kubbede bulunur. Daha alçak bir duvar avluyu çevrelemektedir. Yukarıda bahsettiğimiz gibi, başlıca yapılar, yapının kendisi ne şekilde olursa olsun, kare şeklindedir" (1814, s. 226-228). J. Klaproth'un tüm bu tarifleri şehirdeki canlı hayatın göstergeleridir.

Yapılan incelemeler şehre 14. yüzyılın ilk yarısında yerleşim başladığını, Özbek Han ve Canibeg Han hükümdarlığı sırasında yerleşimin zirveye ulaştığı göstermektedir. Çağdaş dönem araştırmacısı E. V. Rtveladze, şehrin çekirdeğinin nehrin sol kıyısında yüksek bir kısımken, Voskresenski Manastırı'nın eski topraklarında bulunan mevcut hastanenin Kuma Nehri'nin güneyinde, şehir mezarlığının kuzeyinde yer aldığını ve daha sonra şehrin genişlemesiyle pratikte merkezde olduğu ortaya çıkarmıştır. Yine E. V. Rtveladze'ye göre kamu binaları şehrin yüksek kesimlerindeyken, güneybatısında soyluların meskenleri, kuzey ve kuzeybatısında alt gelir seviyesindekilerin meskenleri, güneydoğusundaki alçak kısmı ticaret ve el sanatları yapıldığını seramik, pişmiş tuğla, kuyumculuk, taş kesme ve metal ürünlerin üretimi için atölyeler kurulduğunu belirtmiştir. Ovanın kuzey kesiminde ise şehir sakinlerinin bahçeleri, bağları ve tarlaları mevcuttur (Zilivinskaya, 2015, s. 27). Elbette sahip olduğu zengin bağlar sayesinde yaygın şarap ticareti yapılan şehirde şarap depolamak için kullanılan yüksekliği 2 arşın⁷ 2

⁷ Arşın: 68 cm'ye karşılık gelen uzunluk ölçü birimi.

verşok⁸, hacmi 3 arşın 11 verşok olan büyük toprak bir sürahiye de bölgede ulaşılmıştır (Prozritelov, 1906, s. 4-6).

Tarımın bölgede yapıldığına dair kalıntılar da bulunmuştur. Yontma taştan Proskovea köylüleri tarafından mısır deposu olarak kullanılan büyük bir su sarnıcı ve bir el değirmeni taşı mevcuttur. El değirmen taşları 19. yüzyılda bölgedeki Türk gruplar tarafından kullanılmıştır (Klaproth, 1814, s. 234-35; Prozritelov, 1906, s. 13).

Mezarlıklar

Kuma Nehri'nin her iki yakasında bulunan mezar taşlarının korunmasındaki en önemli etken yapımında kullanılan malzeme olmuştur. Bazıları mükemmel bir şekilde korunmuş yazıtlara ve süslemelere sahip yazıtlı mezar taşları, yerel olmayan çok sağlam taştan yapılmış ve ayrıca mezarlar için sıradan, yanmış tuğlalar da kullanılmıştır. Kalıntıların bazı yerlerinde kemiklerin doğrudan yerde yatırılmıştır ve mezarların konumuna bakıldığında, mevtaların başları batıya bakacak şekilde ve kolları vücut boyunca gerilmiş olarak yarı oturur pozisyonda gömüldükleri açıktır. Mezarlarda cenaze kültürüne dair herhangi bir nesne bulunamamıştır. Büyük mezar taşları şeritlerle üç bölüme ayrılmıştır: çizim, yazı ve çizim, yazı olmak üzere üç bölüme ayrılmıştır. Daha küçük olanların hepsinin ön tarafı yazı, arka tarafıysa ya cami ya da diğer binaların resimleriyle işlenmiştir (Pallas, 1812, s. 327; Prozritelev, 1906, s. 7-9). Yapıların avlularına yakın konumlanan dik veya yatay mezar taşlarında tabut veya geometrik figürler işlenmiştir. Buyvola Gölü'nün yakınlarında pek çok mezar taşının olduğu bir alan ve savaşta vefat etmesi muhtemel pek çok kişiye ait kemiklerin olduğu bir çukur bulunmuştur (Klaproth, 1814, s. 228-229).

Bölgeyi ziyaret eden P. S. Pallas iki mezar tepciği ve ovada, binalar ve harabeler arasında, 6 ila 8 fit uzunluğunda köşeli birkaç mezar taşıyla karşılaşmıştır (1812, s. 331, 332). 1808 yılında bölgeyi ziyaret eden J. Klaproth ve G. N. Prozritelev suyla kaplı doğuya doğru tabanı, 2 fit derinlikte, 1 ¼ kemer yüksekliğinde, 15 inç genişliğinde tuğla, enkaz ve toprak ile kaplanmış bir yer altı mezarıyla karşılaşmıştır. Tabuta benzeyen mezarların tuğla duvarları vardır ve çatısı daha uzun tuğlaların eğilmesiyle oluşturulmuş, boşluklar ise yine daha küçük tuğlalarla örülmüştür. Yeraltı mezarının girişi olan 2.5 fit derinliğinde 2 fit genişliğinde kireç taşı ile kaplanmış bir delikten kürek vasıtasıyla temizlenmiştir. Yer altı mezarının içi ise bir kişinin çok zor ayakta durabileceği durumda, 9 fit uzunluğunda ve 5.5 fit genişliğindedir (1814, s. 233; 1906, s. 7).

Mezarlıklarda yapılan incelemelerde kadın iskeletinin bulunduğu mezarlardan birinde bir kadına ait olduğu anlaşılan alçı parçası ve bir kısmı dökme cam, bir kısmı da mozaik boncuklar (benzeri Sinitsın tarafından Volga'daki bir höyüğün Isısı kazılarında da bulunan) bulunmuştur. Ancak bölge sakinleri iskeletlerin üzerinde buldukları boncuk, yüzük gibi aksesuarları almışlar kemikleri ise bir kenara atmışlardır (Prozritelev, 1906, s. 7, 10).

Bilim insanları Kufi ve Nesih harflerle Arapça yazılmış Hicri tarihli mezar taşları kayıtlara geçirmiştir:

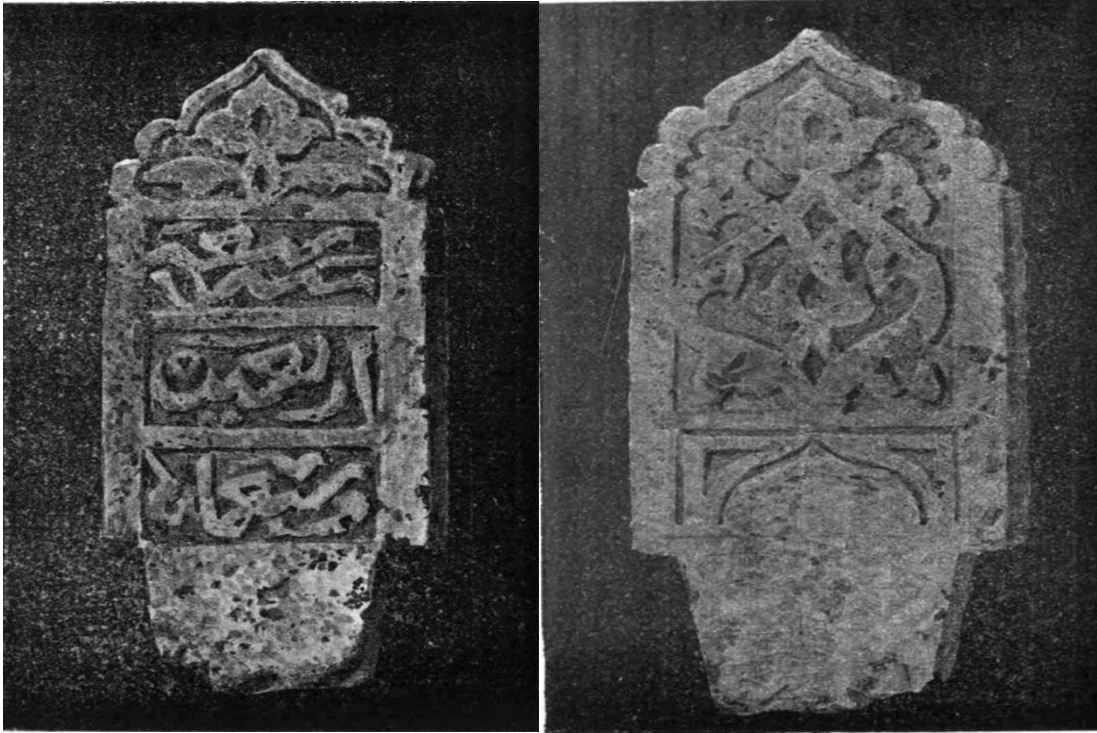
- "Ahirette Allah'ın merhametine ihtiyacı olan, buraya gömülmüş ölü; Muhammed oğlu Sina, Sina'nın oğlu Halil... 747 yılında.
- 749 tarihli bir mezar taşı.

⁸ Verşok: 4.445 cm'ye karşılık gelen Rus eski uzunluk ölçü birimi.

- Sadık hâkim, Taceddin oğlu (İmanın Tacı) Gazi Muhammed, 777 yılında (Klaproth, 814, s. 235; Prozritelev, 1906, s. 12).

1879 yılında önce Macar harabeleri yakınındaki Pokoyno köyünde yaşayan rahip A. Semilutskiy tarafından bulunan ve V. N. Bezmenov tarafından okunan, farklı boyutlarda ikisi açıkça tasvir edilmiş desenler ve üçünde Arap alfabeli mezar taşları bulunmuştur. Bunlardan sadece birisi net bir şekilde okunabilmiştir: Akli başında kişi, son nefesine kadar Allah'a güvenir (Protsenko, 1882, s. 48, 50).

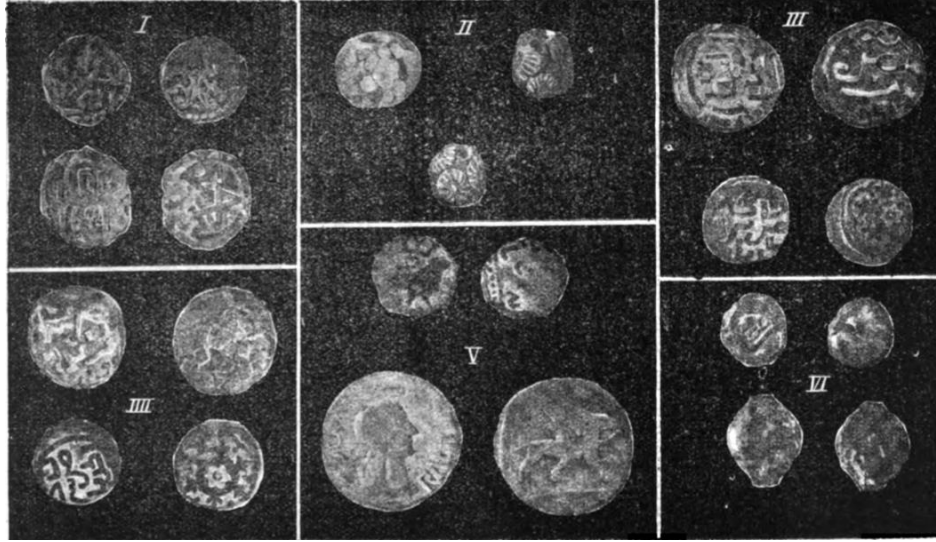
Prozritelev harabelerin yakınındaki mülklerden birinde, Novoselets köyü yakınlarında çıkarılan taştan yapılmış, eşiğe döşenmiş 25 inç uzunluğa ve 1 ¼ arşın genişliğe sahip bir mezar taşı bulmuştur. Bulduğu tabutunsa uzunluğu 21 verşok, genişliği 5 verşok üst kısım, yükseklikte 2 ½ üst kısım, alt uçta ve üst uçta 7 verşok genişliğinde, 4 verşok yüksekliğindedir. Üst kısmı düz olan taşın, kenarları alçalarak tabana eğik olarak gider, böylece tüm figür altı köşeli gibi görünmektedir. Ayrıca Padinski köyü yakınlarındaki mezar taşının uzunluğu 5 verşok, kalınlığı 1 verşok, genişliği 5 verşok olarak kayıtlara geçmiştir (1906, s. 7, 9, 10).



Resim 5. Macar Şehrinde Bulunan Mezar Taşları (Prozritelev, 1906, s. 8)

Sikkeler

Yapılan araştırmalarda 150 yıllık yağmaya rağmen, çeşitli halklara ait birçok madeni paraya ulaşılmıştır (Prozritelev, 1906, s. 10). Nümismatik veriler, Macar'ın uluslararası ticaretin bir merkezi olduğunu da kanıtıyor. Yerleşim topraklarında farklı yıllarda Rus, Bizans, Güney Kafkasya, İran, Orta Asya, Çin ve Hindistan sikkeleri bulunmuştur. Bu yabancı paralar arasında Delhi Sultanlığı'nın altın dinarları özellikle belirtilmelidir (Zilivinskaya, 2015, s. 39). Başkent Yeni Saray şehrinin darphanesi, Macar'ın gümüş ve bakır sikkelerinin tedarikçisi olmuştur (Klaproth, 1814, s. 235; Zilivinskaya, 2015, s. 31).



Resim 6. Macar Şehrinde Bulunan Sikkeler (Prozritelev, 1906, s. 11)

- “Ön tarafında monogram bulunan 673 yılında Saray’da basılan bakır bir sikke.
- Ön tarafında damga bulunan 677 yılında basılmıştır.
- Ön tarafında bir kısmı Moğol alfabesiyle yazılmış Dhajats Eddunya Büyük Sultan, Adil Tohta-Han, arka tarafında başkent Saray’da 715’te basılmış gümüş bir sikke.
- 709 yılında basılmış gümüş bir sikke.
- 710 ve 715 yıllarında (1310 ve 1315) Macar’da basılan Özbek Han paraları.
- Ön tarafında Büyük Sultan Özbek Han, kenarında Yeni Saray’da basıldı, arka tarafında Allah’tan başka ilah yoktur ve Muhammed Allah’ın resulüdür, Özbek Han 1341 yılına kadar hüküm sürmüştür yazan gümüş bir sikke.
- Ön tarafında bir kısmı Uygur harfleriyle Moğolca yazılmış Adil Sultan Canibeg Han, Celaledin Muhammed, arkasında Yeni Saray’da 744 yılında basılmış gümüş bir sikke.
- Ön tarafında Adil Sultan Canibeg Han, arka tarafında Yeni Saray’da 747 yılında basılmış gümüş bir sikke.
- Ön tarafında figürler olan, arka tarafında Saray’da 756 yılında basıldı yazan bakır bir sikke.
- Ön tarafında Adil Sultan Kildibek Han, arka tarafında Saray’da basıldı yazan gümüş bir sikke.
- Ön tarafında Kildibek Han’ın baş harfi, arka yüzünde 761 tarihli bir sikke.
- Ön tarafında figürler olan, arka tarafında 772’de Yeni Saray’da basıldı yazan bakır bir sikke.
- Ön tarafında Adil Nasreddin Sultan Toktamış Han, arka tarafında 782’de Yeni Saray’da basılan gümüş bir sikke.
- Ön tarafında Adil Sultan Pulad Han, arka tarafında Yeni Saray’da basıldı yazan bakır bir sikke”.

Tüm bu bulgular Macar şehrinin Deşt-i Kıpçak Tatarları tarafından inşa edildiğini ortaya koymaktadır (Klaproth, 1814, s. 234, 236, 237, 238; Potocki, 1829, s. 188).

Nümismatik nesnelere bakılırsa, şehirdeki yaşam 13. yüzyılın 70'lerinin ikinci yarısında başlamıştır. Ancak Timur karşısındaki yenilgiden sonra Altın Orda'nın çöküşü, şehirlerinin yok olmasına yol açmış ve Macar şehri de bu kaderden kaçmamıştır (Zilivinskaya, 2015, s. 30).

Sonuç

Şehrin demografik ve etnik yapısı hakkında kaynaklar bilgi vermese de Tver Prensi Mihail Yarosloviç'in cenazesinin Ortodoks Kilisesine götürülme girişimi, İbn Battûta'nın verdiği ve mezar taşı kitabelerindeki bilgiler şehirde farklı dinlerin yaşadığının göstergeleri olmuştur. Aynı şekilde buluntular şehirde tarım ve ticaret yapıldığını da göstermektedir. Ancak nehir kıyısına kurularak hem sosyal hem de ekonomik açıdan ilerlemesi düşünülen şehir, dönemin pek çok şehri gibi Timur'un Altın Orda seferleri esnasında yıkılmıştır.

Özellikle Orta Asya'da görmeye alışık olduğumuza benzer mimariye sahip Macar şehrinin mimarisi ve diğer buluntular bölgenin her zaman bir temas bölgesi, Doğu ile Batı'yı birbirine bağlayan bir tür yolcular ve kervanların bir tür dinlenme ve ticaret noktası olması gerçeğiyle açıklanabilir. Yapılan çalışmalarda meskenlere dair sistematik bir bilgi edinilemese de mezar taşları ve dini mimari bölgede bir nekropol olduğunu göstermektedir. Şehre dair P. S. Pallas tarafından yapılan çizimlerse bize şehir hakkında en iyi görsel materyali sunmuştur. Ancak zaman geçtikçe bilim insanlarının kayda geçirdikleri verilerde azalma olmuştur.

Yapılan incelemelerde mezar taşı kitabeleri ve Altın Orda'nın başkenti Yeni Saray şehrinde basılan sikkeler 13. yüzyılın ikinci yarısından 15. yüzyılın başına kadar olan süreci işaret etmektedir. Bir dönemle ilgili kaynakların okunmasına ek olarak nümismatik ve epigrafi verilerine dayanarak yapılan çalışmalar dönemin gerçeklerinin ortaya çıkmasında oldukça önemlidir. Bu durum çalışmamızda J. Klaproth'un incelemeleri, G. N. Prozritelev ve A. Semilutsk tarafından hazırlanan raporlarla görülmüştür. Özellikle J. Klaproth, okuduğu mezar taşı kitabeleriyle ve sikkelerle şehrin bir Altın Orda şehri olduğunu şüpheye yer bırakmayacak şekilde ortaya koymuştur. Bu durum bize saha da yapılan çalışmaların ne kadar önemli olduğunu göstermiştir. Rus Bilimler Akademisine bağlı İ. A. Gildenştedt, P. S. Pallas, J. Potocki ve J. Klaproth gibi isimlerin 18. ve 19. yüzyılda bölgeyle ilgili yaptıkları çalışmalarla Türkoloji'ye kattıkları değer de ortadadır.

Kaynakça

- Freygang, W. (1823). *Letters From The Caucasus And Georgia: To Which Are Added, The Account Of A Journey Into Persia In 1812*. London: John Murray.
- Gaerber, J. G. (1760). *Sammlung Russischer Geschichte*. Des Vierten Bandes Erstes und Zweites Stück. St. Petersburg.
- Gildenştedt, İ. A. (2002). *Puteşestvie Po Kavkazu V 1770-1773*. Sankt-Petersburg.
- Hell, A. H. (1868). *Les Steppes De La Mer Caspienne Voyage Dans Russie Méridionale*. Paris.
- İbn Battûta, E. A. M. (2022). *İbn Battûta Seyahatnâmesi* (çev. A. Sait Yakut). İstanbul: Yapı Kredi Yayınları.
- Klaproth, J. (1814). *Travels in the Caucasus and Georgia* (trans. F. Shoberl). London: Henry Colbum.
- Pallas, P. S. (1812). *Travels Through the Southern Provinces of The Russian Empire in the Years 1793 And 1794*. Volume I. London.

- Peler, G. Y. (2017). *Derbendnâme'nin Bakü Nüshaları I A-613 Nu.lu Nüsha İnceleme - Metin - Dizin - Tıpkıbasım*. İstanbul: Kesit Yayınları.
- Potocki, J. (1829). *Voyage Dans Les Steps d'Astrakan Et Du Caucase*. Tome I. Paris.
- Protsenko, Yu. P. (1882). Zаметка о Kуфиçеских Надписях в Аule Арзия и в Peзвалинах Маdjar, а Takje о Şирванских Древностиах. *Известиya Kavkazskoe Общества İstorii и Археологии*. (red. D. Z. Bakradze- Ye. G. Veydenbaum), Tom I, Vıpusk I. Tiflis.
- Prozritelev, G. N. (1906). Sbornik Svedeniy о Kavkaze. *Majarı Odin İz Drevneyşih Gorodov Severnago Kavkaza*. (red. A. S. Sobrievskiy). Tom I. Stavropol.
- Semilutsk, A. (1897). Sbornik Materilov Dlya Opisaniya Mestnostey и Plemen Kavkaza. *Drevniy Gorod Madjarı, Gorod Sv. Kresta и Selo Praskoveya, Stavropolskoy Gubernii, Novogrigorevskago Uezda, Soyaşç*. Vıpusk 23, Otdel II. Tiflis.
- Veydenbaum, E. (1888). *Putevoditel Po Kavkazu*. Tiflis.
- Yazıkov, D. İ. (1838). *Kniga Bolşemu Çerteju İli Drevnyaya Karta Rossiyskago Gosudarstva, Ponovlennaya V Rozryade и Spisannaya V Knigu 1627 Goda*. Sanktpeterburg.
- Zilivinskaya E. D. (2015). *Madjar и Nijniy Djulat. İz İstorii Zolotoordinskih Gorodov Severnogo Kavkaza*. Nalçik: KBİGİ.
- Zilivinskaya E. D. ve Vasiliev D. V. (2012). Mavzolei Madjara V Opisaniyah и Risunkah XVIII Veka. *Arheologiya, Etnografiya и Antropologiya Yevrazii*, 2 (50), 83-94.
- Zubov, P. (1835). *Kartina Kavkazskago Kraya*. Çast II. Sanktpeterburg.