

## TARİHÖNCESİ DÖNEMDE SAYI TAŞLARI

### TOKENS IN THE PREHISTORIC PERIOD

Doğa YEŞİLBAŞ\*

#### Öz

*Neolitik Dönem buluntularından biri olan “Sayı taşları”, oldukça uzun bir zamandır arkeoloji literatüründe gerek işlev gerekse tanımı açısından tartışmalı bir buluntu grubu olarak dikkat çekmektedir. Söz konusu buluntular yaklaşık olarak Neolitik Dönem’de MÖ 10 binlerden Asur Devleti’nde MÖ. 1. binyıla kadar oldukça uzun bir süre boyunca kullanım görmüş ve ilk olarak Bereketli Hilal bölgesi olmak üzere, çok sayıda yerleşimde tespit edilmiştir. Kilden yapılmış bu küçük boyutlu nesnelere, birçok farklı biçimde, bezemeli / bezemesiz hazırlanmıştır. Sayı taşları bu denli sık görülmesine rağmen literatürde sınırlı sayıda yayın ve öneri mevcuttur. Yakındoğu, Anadolu ve Balkanlara kadar uzanan geniş bir coğrafi alanda tespit edilmiştir. Batı Anadolu coğrafyasında da farklı yönlerden değerlendirilebilecek Neolitik Dönem’e ait kil “sayı taşları” ortaya çıkarılmıştır. Tarih Öncesi Dönemde Sayı Taşları başlıklı bu makalede, söz konusu buluntu grubunun işlevlerine dair arkeolojik veriler sunulacaktır. Buna ek olarak tipoloji ve yayılım alanlarına değinilecektir ve halihazırda literatürde üzerine birçok tartışmanın mevcut olduğu buluntu grubu güncel veriler ve güncel yöntemler üzerinden tekrar değerlendirilecektir. Neolitik Dönem’den itibaren sıkça görülen bu buluntuların tanımı ve işlevine yönelik literatürde yer alan öneriler ve var olan problemler üzerinde durulacaktır.*

**Anahtar Kelimeler:** Neolitik Dönem, Anadolu, Yakındoğu, Sayı Taşları

#### Abstract

*"Tokens", one of the Neolithic finds, have been a controversial group of artefacts in the archaeological literature for a long time, both in terms of function and definition. These artefacts were in use for a long period of time, from approximately 10,000 BC in the Neolithic Period to the 1st millennium BC in the Assyrian Empire, and were found in many settlements, primarily in the Fertile Crescent. These small objects made of clay were prepared in many different forms, with or without decoration. Although number stones are so common, there are only a limited number of publications and proposals in the literature. It has been found in a wide geographical area extending to the Near East, Anatolia and the Balkans. Clay "tokens" belonging to the Neolithic Period, which can be evaluated from different perspectives, have also been unearthed in Western Anatolia. In this article titled Tokens in the Prehistoric Period, archaeological data on the functions of this group of finds will be presented. In addition to this, the typology and distribution areas will be discussed and the group of finds, on which there are already many discussions in the literature, will be re-evaluated based on current data and current methods. Suggestions and existing problems in the literature regarding the definition and function of these finds, which have been frequently seen since the Neolithic Period, will be emphasised.*

**Keywords:** Neolithic Period, Anatolia, Near Eastern, Tokens

## GİRİŞ

Bu makalenin konusunu oluşturan ve sayı taşları (token) olarak tanımlanan buluntular özellikle tarihöncesi süreçte birçok yerleşimde çokça rastlanan bir buluntu grubu olarak dikkati çekmektedir. Öte yandan söz konusu buluntular üzerinde yapılan çalışmalarda hâlihazırda birçok terminolojik sorunun yanı sıra işlevlerine ilişkin de bir anlam karmaşası bulunmaktadır. Bu karmaşanın temelinde tipolojik ve arkeolojik bağlamı birbirinden çok farklı örneklerin aynı buluntu grubu altında değerlendirilmesi sorunu yer almaktadır. Tanım karmaşasına dikkat çekmeyi amaçlayan bu makalede ilk olarak söz konusu buluntu topluluklarına ilişkin genel tartışmalar sunulacak olup sonrasında yöntemsel sorunsallara ilişkin genel bir perspektif sunulacaktır.

## 2. TİPOLOJİ, YAYILIM ALANI VE KRONOLOJİ

Bu makalede Türkçe çevirilerde farklı tanımlarla rastladığımız buluntu grubu hakkında Türkçe’de ayrıca kullanılan sayaç gibi adlamalardan “sayı taşı” tanımını kullanmış olsak da literatürde bu buluntular en çok “token” (Türkçe çeviride: *simge, jeton, işaret, belirteç*) olarak bilinmektedir. Birçok farklı tanımla anılan buluntu grubu; kilden yapılmış (taş örnekleri de vardır), genellikle bezemesiz (sade), konik biçimli, disk, oval, küre ve silindir gibi biçimlerde olup geç dönemlerde ise farklı boyut ve şekillerde yapılarak daha karmaşık bir tipoloji sunmaktadır (Schmandt Besserat’ın tipolojik sınıflandırması şu şekildedir: “*cones, spheres, disks, cylinders, tetrahedrons, ovoids, rectangles, triangles, biconoids, paraboloids, bent coils, ovals, vessels, tools, animals and miscellaneous.*”) (Schmandt Besserat 1992(a): 13-14). Denise Schmandt-Besserat, söz konusu buluntu grubunun tipolojisine değinerek ilk örneklerin sade, standart tipte, benzer olduğunu söyler ve bunları sade tokenler (*plain tokens*) olarak tanımlar (Schmandt-Besserat, 1992(a): 6). Schmandt- Besserat bu nesnelerin 5500 yıllık bir süreçte şekil olarak bir değişime uğramadığını özellikle belirtir: “*Sade belirteçler’ konusunda dikkat çekici olan şey, 5.500 yıllık ömürleri boyunca aynı kalmalarıdır*” (Schmandt- Besserat, 2019: 13). MÖ 4. Binyıl (yak. MÖ 3500) itibariyle ise tipolojik çeşitliliğin arttığını ve daha farklı biçimde örneklerin yapıldığını söyler. Bu buluntuları ise “karmaşık tokenler” (*complex tokens*) olarak tanımlar. Bu karmaşık tokenlerin başlangıçta 16 farklı tip (bikonik, paraboloid, eşkenar dörtgen vb. desenli ve dahası) ile temsil edildiğini belirtir (Schmandt- Besserat, 2019: 13; 1992(a): 13). Genel olarak belli bir standart belirlenerek, küçük boyutlarda (yak.1-3 cm) üretildiği görülen buluntu grubu (Schmandt-Besserat, 1992 (a): 14) hakkında bu denli sık görülmesine rağmen, literatürde sınırlı sayıda yayın mevcuttur.

Yayımlı alanına baktığımızda, buluntu grubuna dair ilk örneklerin Bereketli Hilal bölgesi ve çevresinde, Tell Aswad, Tell Mureybet, Cheikh Hassan, Tepe Asiab ve Ganj Dareh gibi yerleşimlerde tespit edildiği görülür (Schmandt-Besserat, 1982: 873). Birçok farklı coğrafi alan içerisinde; Yukarı Mezopotamya, Anadolu, Zagros ve Levant’ta, Halaf kültürüne sahip yerleşimler ile Balkanlarda çok sayıda ele geçmiştir (Schmandt-Besserat, 1977; Budja, 1998; 2003; Kodaş vd., 2020; Akkermans vd., 2012; Bennison-Chapman, 2014). Anadolu’da Neolitik Dönem’de Çatalhöyük, Boncuklu Höyük, Boncuklu Tarla, Akarçay Tepe, Mezraa-Teleilat, Gritille, Köşk Höyük, Çayönü, Aşıklı Höyük, Süberde, Can Hasan I, Demirköy, Gusir Höyük, Hacı Firuz Tepe, Hakemi Use gibi yerleşimlerde de tespit edilmiştir (Bennison-Chapman, 2019: Fig. 1; Bennison-Chapman, 2014: Table 5.2, Table A.H-2; Bozbay, 2009: 113-114; Esin,

1994:87; Kodaş vd., 2020; Şeker, 2021; Tekin, 2019: 282). Batı Anadolu coğrafyasında ise bu konu hakkında Ulucak (Derin ve Çilingiroğlu, 2002:189) ve Höyücek (Duru, 2008: Res. 212; Bennison-Chapman, 2014) yerleşimleriyle beraber son yıllarda da Ekşi Höyük yerleşiminde yapılan kazılarda yaklaşık olarak MÖ 7. Binyıl sonlarına tarihlenen tabakalarda, toplamda sayısı yüzü aşan kil ve nadiren taş örnekler (konik, küresel ve disk biçimli) tespit edilmiştir (Dedeoğlu vd., 2019: 8; Dedeoğlu vd., 2023: 7-19). Burada (Ekşi Höyük) konik biçimli örnekler sayıca baskındır.

Söz konusu nesnelerin Schmandt-Besserat tarafından tarihlendirilmesinde Mureybet ve Jarmo yerleşimleri tespit edildiği en eski yerleşimlerden ikisidir ve yaklaşık MÖ 9000 yıllarına işaret eder (Schmandt-Besserat, 2019: 1-15; 1977:19). Zamanla yapılan arkeolojik kazı ve çalışmalar ile bu nesnelerin MÖ 10 binler ile MÖ 4 binler (MÖ 3500) ve sonrasında da kısa süre kullanıldığı anlaşılmıştır. Ancak bu durum 2014 yılında yayınlanan verilere göre değişmiştir: Diyarbakır'da yer alan Asur Dönemi yerleşimlerinden Ziyaret Tepe yerleşiminde tespit edilen buluntular daha geç bir döneme, MÖ 1. binyıla tarihlidir (Mac Ginnis, 2014).

### 3. ARAŞTIRMA TARİHÇESİ VE ÖNERİLER

Buluntu grubu hakkında ilk çalışmalar, 1950 yıllarında yapılmış olup (Bkz. Morales, V. B., (1958) *Jarmo Figurines and Clay Objects.*) 1977 ve sonrasında (özellikle 1992 yılında: *Before Writing Vol. 1&2*) Schmandt-Basserat'ın yapmış olduğu çalışmalar; söz konusu buluntu grubunun en yaygın tanımlarını aldığı referans çalışmalar olarak bilinmektedir (Schmandt-Besserat, 1977; 1978; 1982; 1986; 1992 (a,b); 1996; 2007; 2009; 2014; 2019). Schmandt-Besserat'ın çalışmaları sürerken 2000'ler öncesi ve sonrasında Balkanlar ve Anadolu-Yakındoğu örnekleri üzerine yapılan, farklı bakış açıları da sunan çalışmalar literatürde yerini almıştır. Özellikle son yıllarda farklı metot ve öneriler benimsenmiştir (Bennison-Chapman, 2014; 2016; 2018; 2019; Bennison-Chapman ve Hager, 2018; Niemi, 2019; Palka, 2020; Budja, 2003). Ancak bu buluntu grubunun araştırılmasında öncü çalışmalar daha erkene tarihlenmektedir.

İlk olarak Leo Oppenheim, MÖ 2. binyıla ait Nuzi tabletini (Şekil 1) incelemiş ve bu tabletin ticareti gösteren bir belge niteliğinde olduğunu önermiştir. Bu tabletteki “*bu yumurta biçimli tabletin içi boştur ve bulunduğu 48 küçük taş içerir*” yazan metin ile No 311 adlı metinde yazan hayvan listesindeki toplam 48 adet hayvanı birbiriyle ilişkilendirerek, iki metnin birbiriyle ilişkisi üzerinden açıklayıcı bir bağ kurmuştur. Bu yumurta biçimli tabletin içerisindeki küçük taşların malları temsil ettiğini düşündürmüş ve sevkiyat-mal alım satım-ticaret gibi kavramlar ile ilişkilendirmiştir. Bu çalışmanın ardından Pierre Amiet; benzer bir mantıkla ilerlemiştir. Oppenheim'in öneri ve incelediği tablettten yola çıkarak; yazının bulunmasından önceye, MÖ 4. binyıla tarihlenen bir “bulla” niteliğindeki nesneyi (Schmandt Besserat tarafından bu nesnelere bir çeşit zarf olarak tanımlanır ve içi boş (*hollow*) ya da içi “token” olarak adlandırılan nesnelere dolu olabilir. Aynı zamanda “*solid bullae*” olarak adlandırılan ve bazı durumlarda üzerinde baskı izi olan bu tür nesnelere kilden yapıldığını, tokenleri bir arada tutmak ve arşivlemek/saklamak için bir araç olarak kullanıldığını belirtmektedir. “Token” olarak adlandırılan bu tür nesnelere bullaların içinde muhafaza edilebildiği gibi aynı zamanda ip ile bağlanan bir yöntem ile de kullanılmış olabileceğini belirtir (Görsel 1, 2 ve 7)(Schmandt-Besserat, 1992: 109-110.) inceleyerek bu nesnenin yine benzer

amaçlara hizmet etmiş olabileceğini; mal sevkiyatı sırasında kullanıldığını, üzerindeki baskı izlerinin ise içerisine yerleştirilen nesnelere birer göstergesi olduğunu önermiştir (Amiet 1966, 20-22). Bu baskıların da yine nesnelere kendisiyle yapılmış olduğunu belirtmiştir (Oppenheim, 1959: 121-128; Schmandt Besserat, 1978: 52-59).

Schmandt-Besserat, Yakındoğu’da tespit edilen binlerce nesne üzerinde çalışmış, söz konusu nesnelere kullanımına dair tarihlemeyi Neolitik Dönem’den başlatmıştır. Bu çalışmalar doğrultusunda bu nesnelere “token” olarak adlandırmıştır. Araştırmacının büyük oranda tipolojik benzerlik ağırlıklı ve araştırma döneminin yaklaşımı üzerinden karşılaştırmaya dayalı metodlar ile yapmış olduğu çalışmaları ile önerileri günümüzde yöntem ve metodoloji eksiklikleri nedeniyle hala tartışmalara sebep olsa da en yaygın bilinen önerilerdir (Schmandt-Besserat, 1992 (a,b)). Schmandt- Besserat; Neolitik Dönem’in ortaya çıkmasıyla Neolitik toplumlarda gelişen ve dönemin getirdiği tarım, artı ürün gibi kavramlarla örtüştürdüğü önerisinde, bu nesnelere ticaret, kayıt tutma, büyük boyutlu hayvanları soyutlayarak sayabilme, hesaplama gibi işlevleri olduğuna dair fikirler sunmuştur. Ona göre, her bir form, bir malı ya da miktarı temsil etmekteydi ve ilk olarak (Neolitik Dönem) mal miktarı ve ihtiyacın görece azlığı nedeniyle az tipte yapılar zamanla ticaretin artması, farklı malların ortaya çıkması gibi değişkenler ile farklı şekillerde de yapılmıştı. Schmandt-Besserat, bu görüşüne ek olarak söz konusu buluntuların tipolojik benzerliğine dikkat çektiği bir çalışmada, 12 ana kategoride; 52 token tipinin, erken Sümer çivi yazısı ile yani piktografi ile benzerliğine dikkat çekmiştir. Olası işlevleri ve tipolojisi nedeniyle, geçmiş önerilerle de bağ kurarak buluntu grubunun aynı zamanda yazının öncülleri olabileceğini önermiştir ki bu, yazının evrimine doğrudan bağ kurulan bir öneridir. Bu öneriye göre; tokenlerde süregelen tipolojik çeşitlilik ile birlikte bu nesnelere piktografi ve sonrasında çivi yazısına dönüşmesi gerçekleşmiştir (Schmandt-Besserat, 1977: 1; 1978: 50-59; 1992(a)) (Şekil 5).

Tokenler hakkında yapılan çalışmalar ardından, bu çalışmalara farklı araştırmacıların da çalışma ve görüşleri eklenmiştir. Stephen J. Lieberman, Schmandt-Besserat’ın 1977 ve sonrasında yaptığı çalışmalarını eksik yaklaşım ve arkeolojik kanıt eksikliği nedeniyle eleştirmiş ve “tokenler, yazının öncülü” önerisine katılmamış; konik ve küre olan nesnelere için hesaplama işlevine işaret eden “calculi” terimini kullanarak (Sümerce’de metinlerde geçen “*imma*” yani “*clay calculus/clay stones*” kelimelerinden hareketle bu terimi kullanmıştır) onları yine bullaların içinde yer alan nesnelere baskı şeklinde gösterildiği ve bir mal veya sayıyı temsil ettiği fikriyle örtüştürmüştür (Lieberman, 1980: 339-341). Reviel Netz ise Antik Yunanistan sayma ve muhasebe alanında yaptığı incelemesinde bu nesnelere sayaç (*counters*) olarak söz etmektedir ve bir “abaküs” benzeri sayma işlevi görmüş olabileceğine işaret etmiştir (Netz, 2002: 344).

Konu hakkında eksik metodolojik yaklaşımlar göz önünde bulundurularak Anadolu ve Yakındoğu’daki söz konusu nesnelere detaylıca incelenmiştir (Bennison Chapman 2014). Bu buluntuların her yerleşimde tek bir işleve sahip olmayabileceği ve aynı zamanda birbirinden farklı tipolojiye sahip olan buluntuların da tek bir işleve sahip olmayabileceği önerilmiştir. Dolayısıyla literatürde “token” olarak adlandırılan bu nesnelere tek bir tanım almasının hatalı olabileceği belirtilmiştir. Buluntuların tipolojisi dışında geniş çapta kontekst ve arkeolojik bağlamının da değerlendirilerek yorumlanması gerektiğine vurgu yapılmıştır. Dolayısıyla her ne kadar buluntunun kontekst açısından bağlamına dair veri içerse de büyük oranda tipoloji ve piktografi ile benzerliğe dayalı yapılan “token” önerisinin (Schmandt- Besserat, 1977; 1978;

1992(a,b)) günümüz verileriyle eksik bir çalıřma olduđu belirtilmiřtir. Sonuç olarak baktığımızda burada detaylı incelemelerle de buluntu grubu hakkında tek bir öneri sunulmamıřtır (Bennison-Chapman, 2014).

Buluntuların kontekstinin detaylıca ele alınmasıyla da bu nesnelerin Schmandt-Besserat'ın görüşünde olduđu gibi tek bir işlevi olmadığı ortaya koyulmuřtur. Aynı zamanda, mezar ya da bulunduđu alanda biriktirilme gibi kontekst verileri üzerinden deđiřen anlamına göre yorumlamanın önemini vurgulayan çalıřma ile buluntuların kapsamlı bir kontekst analizi yapılmıřtır (Niemi, 2019).

Buluntular hakkında bir başka öneri ise, bu tür buluntuların, insanlar tarafından oldukça uzun bir süreç boyunca kilin dini-inançsal yönden kullanımı ve ona atfedilen bu değerden hareketle; özellikle Yakındođu tapınaklarında ritüel amaçlı adak ya da yine ritüel amaçlı hesaplamalar ile iliřkili kullanılmıř olabileceđine dikkat çekmektedir (Palka, 2020: 420).

#### 4. ÜRETİMDE YAŐ VE CİNSİYET DAĐILIMI HAKKINDA ÇALIŐMALAR

Buluntu grubunun anlaşılabilmesi açısından, bir diđer yöntem de modern çalıřmalarda ivme kazanan parmak izi analizleri (*paleodermatoglyphics*)'dir (Králık ve Novotný, 2003: 5-30)). Parmak izi analizleriyle yař, cinsiyet tahminleri yapılabilmektedir ki bu da bize bir nesneyi "kim üretti?" sorusunun cevabına ulařılabilmesi açısından farklı bir perspektif sunmaktadır. Bu, günümüz arkeolojik yöntem ve metotlarında, verilerin bilgiye dönüşmesi açısından katkı sunan önemli yöntemsel yaklařımlardandır. Bu makalede buluntu grubunu kimlerin üretmiř olacađına dair veriler, Aysel Arslan doktora tez çalıřması kapsamında yapmıř olduđu parmak izi analizlerinden ve Lucy Bennison-Chapman'ın parmak izi analizleri içeren çalıřmasından alınmıřtır (Arslan, 2022; Bennison-Chapman ve Hager, 2018.). Barcın ve Ekři Höyük yerleřimlerinde bu makalenin konusunu oluřturan nesnelerin üzerinde tespit edilen parmak izleri üzerinden, buluntu grubunun kimler tarafından yapıldığına dair veri üretilmiřtir. Bu verilere bakıldıđında; 6-10 yař, 10-15 yař kadın ve erkekler ile yetiřkin kadınların söz konusu buluntu grubunun üretiminde rol oynadıđı görülmektedir. Ekři Höyük toplumunda yetiřkin erkeklerin bu üretimde yer almasına karřın Barcın Höyük toplumunda yetiřkin erkeklerin bu buluntuların üretimini yaptıđına dair bir parmak izi tespit edilememiřtir (Arslan, 2022: 123-124, 145-149, 255-258. Table 11.5- Table 11.10, 295-297. Table 11.33- Table 11.38). Buluntu grubunun yapımı kolay, basit formlu olduđu için muhtemelen komplike olmayan bir üretim süreci olduđundan çocuklar (6-10 yař, her iki cinsiyette) dahi üretimde yer almaktaydı. Boncuklu Höyük'te küçük geometrik kil nesnelere üzerine yapılan parmak izi analizlerinde (disk, oval, küre, konik, silindir ve diđer şekillerde) ise, bu nesnelerin üretiminde daha yođun olarak yetiřkin kadınların rol aldıđı belirtilmiřtir. Disk, oval, küre biçimindeki nesnelere aynı zamanda yetiřkin erkeklerin de üretimde rol oynadıđı anlařılmıřtır. Çocuklara dair parmak izi analizi verisi ise yalnızca küre biçimli olan nesnelere tespit edilmiřtir (Bennison-Chapman ve Hager, 2018: 8-11, Figure 10, Table 5).

#### 5. LİTERATÜRDE TERMİNOLOJİK PROBLEMLER

Farklı tipolojik buluntuların bir arada tanımlandığı "token" tanımı dışında buluntular literatürde *labret*, *kil nesne*, *oyun nesnesi*, *ritüel objesi* ve daha birçok farklı tanım ve işlev ile iliřkilendirilmektedir (Schmandt-Besserat, 1992 (a,b); Bennison-Chapman, 2014; Kodař vd.,

2020; Akkermans vd., 2012; Palka, 2020). Metodolojik yaklaşımların eksikliği, az sayıda çalışma yapılması gibi faktörler buna sebebiyet vermektedir. Literatürde var olan tanım karmaşasının sebeplerinden biri de buluntuların tüm coğrafi ve kültürel bölgelerde genellikle aynı tanımla (token) incelenmesidir. Özellikle Anadolu ve Yakındoğu arasında karşılaştırma yaparsak; buluntu grubunun Mezopotamya örnekleri üzerinden yazı öncesi süreçle ilişkilendirilmesi orada bu işlev ile bağ kurulabilecek zarf (bulla), tablet gibi buluntuların varlığıyla ilgilidir. Ancak Anadolu'ya yazının MÖ 2. binyılda ticaret aracılığıyla Mezopotamya'dan geldiğini Kültepe Tabletleri'nden bilmekteyiz (Günbattı, 2012). Güneydoğu Anadolu'da Kalkolitik Dönem'e ait Hacı Nebi yerleşiminde içi "token" olarak adlandırılan buluntular ile dolu olarak tespit edilmiş "bulla", Anadolu'da bilinen net bir örnek olması açısından oldukça önemlidir (Stein ve Mısır, 1995: 124-125). Bu tip bulla Anadolu'da nadiren görülmüş olsa da genel olarak Anadolu ve özellikle Batı Anadolu'da yazı ile doğrudan bağ kurulabilecek tablet, bulla gibi bir buluntu da olmamasından dolayı bu buluntuların Batı Anadolu'da da aynı tanımla alması olasılıkla hatalıdır. "Token" olarak adlandırılan buluntular her ne kadar çoğu Neolitik yerleşimde bulunsalar da her çağdaş bölgede aynı işlev ile yapıldığı ve kullanıldığı düşünülmemelidir (Örn. Günümüzde bir çivi ile bir çivi biçimli piercing'in tamamen farklı işlevlerde kullanılması). Bir diğer eksiklik ve öneri ise kontekst ve arkeolojik bağlam ile ilişkilidir. Söz konusu buluntu grubu yorumlanırken kontekstinin değerlendirilmesi oldukça önemlidir. Nitekim Bennison Chapman ve Niemi gibi araştırmacılar da buluntu grubunun araştırılmasında bu yöntemin yeni metodlarla birlikte kullanılmasına ağırlık verilmesinin öneminden bahsetmektedir (Bennison-Chapman, 2014; Niemi, 2019).

Buluntunun bağlamı; yorumlanması, buluntunun mekânsal dağılımı, yoğunluğu, arkeolojik bağlamının değerlendirilmesi gibi analiz yöntemlerinin kullanılmasının buluntunun işlevine dair tanımına etkisi nedir? sorusuna birkaç yerleşim üzerinden örnek verebilmek mümkündür.

Günümüz Suriye sınırları içerisinde yer alan Tell Sabi Abyad yerleşiminde, yanmış yapı V6 olarak isimlendirilen 8 odalı bir yapı içerisindeki 4 odada tespit edilen 371 adet buluntudan 57'si "token" olarak tanımlanmıştır. Özellikle "3 No.lu oda" içerisinde zarf niteliği ile ilişkilendirilen bullalar da bulunmuştur. Bu yapı içerisindeki odalarda birçok buluntu dışında mühürler de saptanmıştır ve bunların birlikte kullanıldığı düşünülmüştür. Bu nesnelere aynı alanda tespit edilmesi, bu buluntuların birbirleriyle ve olası işlevler ile ilişkilendirilmesine olanak sağlamaktadır. Eldeki tüm bu verilerle odanın bir depo olduğu ve buluntuların burada muhasebe, kayıt gibi işlevler için kullanılmış olabileceği düşünülmüştür. Aynı zamanda "token" olarak tanımlanmış olan bu buluntu grubu hakkında, Tell Sabi Abyad'da kontekst verisi ile farklı bir öneri üzerinde durulmuştur. Bu önerinin kaynağı hem yapının genel durumu hem de yapı içerisindeki verilerin sayma işlevi dışında farklı bir bağ kurulabilmesine olanak sağlamasından gelmektedir. Yapı içerisindeki 8 No.lu odada yan yatar pozisyonda, sırtı duvara yaslı duran, doğal biçimde ölüp, cesedi buraya yerleştirilmiş ve olasılıkla üstü toprak ile örtülmüş, elinde de topuz bulunan bir kadına ait iskelet tespit edilmiştir. Buna ek olarak V6 yapısının geçirdiği yangından yalnızca 8 No.lu oda etkilenmemiştir. Nitekim bu verilere bakıldığında "token" olarak ele alınan buluntuları da içeren, işlev bakımından ilginç ve farklı bir yorum ortaya çıkmaktadır (Akkermans vd., 2012: 307-324).

Tell Sabi Abyad örneğinde yanmış ve yanmamış alanlardaki buluntu bağlamı birlikte değerlendirildiğinde oldukça önemlidir. Söz konusu 8 odalı yapı içerisindeki sayıca çok

buluntunun farklı seviyelerde ele gemesi ve dięer verilerle de burada bir mekan yakma ritüeli gerekleřtirilip bu buluntuların da bu sırada buraya atılmıř olabileceđine dair bir öneri oluřmuřtur. Token olarak adlandırılan bu nesnelerin de burada bulunması, bunların mekan yakma ile iliřkili bir eřit ritüel objesi olarak kullanılmıř da olabileceđine dair veri sunmaktadır (Akkermans vd., 2012: 307-324).

Boncuklu Tarla yerleřimi, tipoloji üzerinden yapılan deđerlendirmelere karřı, kontekst verisinin buluntunun tanımına etkisini göstermesi aısından bir diđer örnektir. Burada Neolitik Dönem'e ait bir mezar konteksti ierisinde saptanan tařtan ve benzer tipte örnekler iskeletlerin üzerinde/yakınında tespit edilmiř ve "labret" olarak tanımlanmıřtır (Kodař vd., 2020: 69-79). Aynı zamanda Balkanlarda ele geen benzer tipte örnekler ise, genel olarak evlerde ve öp ukurlarında tespit edilmiřtir. Mezar kontekstine dair veri ok nadirdir. Balkanlarda bazen "labret" bazen "token" olarak tanımlanmıřtır (Budja, 1998: 219-235; 2003: 115-130; Boroneant ve Mirea, 2020). Bu da literatürdeki terminolojik problemlerin bölgesel olsa dahi var olduđunu gösteren bir örnektir. Tüm bu örnekler, buluntu grubunun farklı tanım ve iřlevler ile iliřkilendirilmesindeki neden-sonu sürecini göstermektedir. Bu arařtırmaların güncel veri ve metodlar ile daha kapsamlı ve daha fazla yapılmasıyla bu neden-sonu sürecindeki farklı kořullar daha da anlam kazanabilir. Dolayısıyla buluntu grubunun neye göre tanımlandıđı da ileri süreçte ok daha net bir tanım řablonu sunabilir.

## 6. SONU

Buluntu grubu, her ne kadar genel ereveden bakıldıđında literatürde "token" olarak anılsa da tanım ve iřlevi adına bir tanım karmařası olduđu aıktır. Genel biimde eřitli örneklerinin bir arada ve tek bir tanımda toplanarak incelendiđi bir yaklařım, buluntu grubunun iřlev ve tanımına yönelik kesin bir öneride bulunulamamasına sebebiyet vermektedir. Son yıllarda yapılan arařtırmalardaki eđilim de bunun hatalı olabileceđi yönündedir ve buluntu grubunun farklı amalarına, farklı perspektiflerde incelenmesinin sunabileceđi katkılara dikkat ekilmektedir. Aynı zamanda, buluntuların Tell Sabi Abyad ve Boncuklu Höyük örneklerinde olduđu gibi farklı yerleřimlerde ve farklı kontekstlerde tespit edilmesi, arkeolojik bađlamını ve yorumlanmasını etkilemiř olmakla birlikte bu buluntuların tanımını da deđiřtirmektedir. Bu nedenle buluntuların incelenmesi ve arařtırılması sırasında tipolojisi dıřında kontekst verisinin de incelemesine ađırlık verilmesi oldukça önemlidir. Öte yandan, Mezopotamya kökenli "token" yani "sayı tařı" tanımının ve "yazının öncüsü" önerisinin; Anadolu (özellikle Batı Anadolu) ve diđer bölgeler için de kullanılması arkeolojik erevede eksiklikler ve sorunlar yaratmaktadır. Bu eksiklik ve sorunların giderilmesi aısından ađdař toplumların farklı sosyal hafızaları olabileceđi, dolayısıyla ađdař olsa da birbirinden farklı toplumların bu tür buluntuları farklı iřlevlerde kullanmıř olabilecekleri de göz önünde bulundurulmalıdır. Söz konusu buluntuların tipolojisi de birbirinden farklı olduđu için her bir tipolojinin ayrı ayrı arařtırılması ve bu arařtırma sırasında iřlevinin sorgulanması gerekmektedir. Yeni veriler ıřıđında yapılacak arařtırmalarda daha detaylı bir biimde, tipoloji dıřında kontekst ve arkeolojik bađlamının da göz önünde bulundurulduđu bir metodolojik yaklařımla ilerlenmesi gerekmektedir. Bu metodolojik yaklařım sırasında her bir tip buluntunun ayrı olarak ve yerleřim özelinde alıřılması buluntu grubunun anlařılmasına ve literatürdeki problemlerin özülmesine fayda sađlayabilecektir.

**KAYNAKÇA**

- Akkermans, P., Bruning, M., Hammers, N., Huigens, H., Kruijer, L., Meens, A., ... & Visser, E. (2012). Burning down the house: the burnt building V6 at Late Neolithic Tell Sabi Abyad, Syria. *Analecta Praehistorica Leidensia*, 43, 307-324.
- Amiet, P. (1966). "Il y a 5000 ans les Elamites inventaient l'écriture", *Archeologia* 12, 20- 22.
- Arslan, A (2022) Shaping Clay, Transmitting Knowledge: Division of Labor in the 7th and 6 th Millennia in Western Anatolia. Doctoral Dissertation. Koç University.
- Arslan, A. (2023). Studying Fingerprints in Archaeology: Potentials and Limitations of Paleodermatoglyphics as an Archaeometric Method. *Turkish Journal of Archaeological Sciences*, (3), 1–16.
- Bennison-Chapman, L. E. (2014). *The Role and Function of "Tokens" and Sealing Practices in the Neolithic of the Near East: The question of early recording systems, symbolic storage, precursors to writing, gaming, or monitoring devices in the world's first villages*. The University of Liverpool (United Kingdom).
- Bennison-Chapman, L. E. (2016). Geometric Clay Objects from Çatalhöyük East. *Çatalhöyük 2015 Archive Report*, 172.
- Oppenheim, A. L. (1959). On an operational device in Mesopotamian bureaucracy. *Journal of Near Eastern Studies*, 18(2), 121-128.
- Bennison-Chapman, L. E. (2018). Clay objects as 'tokens'? Evidence for early counting and administration at Late Neolithic Tell Sabi Abyad, Mesopotamia. *Levant*, 50(3), 305-337.
- Bennison-Chapman, L. E., & Hager, L. D. (2018). Tracking the division of labour through handprints: Applying Reflectance Transformation Imaging (RTI) to clay'tokens' in Neolithic West Asia. *Journal of Archaeological Science*, 99, 112-123.
- Bennison-Chapman, L. E. (2019). Reconsidering 'tokens': the Neolithic origins of accounting or multifunctional, utilitarian tools?. *Cambridge Archaeological Journal*, 29(2), 233-259.
- Bennison-Chapman, L. E. (2019): Clay objects as 'tokens'? Evidence for early counting and administration at Late Neolithic Tell Sabi Abyad, Mesopotamia, *Levant*, DOI: 10.1080/00758914.2019.1658501
- Boroneant ve Mirea (2020). Clay Labrets Of The Early Neolithic A Study Case From Măgura Buduiasca (Romania). Beauty and the eye of the beholder: Personal adornments across the millennia. Romania.
- Bozbay, H. (2009). Neolitik Dönem Akarçay Tepe Yerleşmesinde Küçük Buluntular Işığında Zanaat Ürünleri.
- Budja, M. (1998). Clay tokens-accounting before writing in Eurasia. *Documenta praehistorica*, 25, 219-35.
- Budja, M. (2003). Seals, contracts and tokens in the Balkans Early Neolithic: where in the puzzle. *Documenta Praehistorica*, 30, 115-130.
- Dedeoğlu, F., Temür, B., Konakçı, E., & Ozan, A. (2019). Ekşi Höyük 2015-2019: Yukarı Menderes Havzası'nın Neolitik Dönemine İlişkin İlk Sonuçlar ve Gözlemler. *Arkeoloji Dergisi*.
- Dedeoğlu, F., Ozan, A., Konakçı, E., Temür, B., Boz, B., Milić, B., ... & Erdalkıran, M. (2023). Archaeological And Analytical Investigation Of A New Neolithic Site In Western Anatolia: Ekşi Höyük (Denizli, Turkey). *Mediterranean Archaeology & Archaeometry*, 23(1).



- Duru, R. (2008). MÖ 8000'den MÖ 2000'e Burdur-Antalya Bölgesi'nin Altıbin Yılı, Antalya.
- Esin, U. (1994). 1992 Aşıklı Höyük (Kızılkaya-Aksaray) Kurtarma Kazısı. 15. Kazı Sonuçları Toplantısı C. 1 içinde (s.77-96). Ankara: Ankara Üniversitesi Basımevi.
- Günbattı, C. (2012), Kültepe- Kaniş Anadolu'da İlk Yazı, İlk Belgeler, Kayseri Büyükşehir Belediyesi Kültür Yayınları No:89
- Kodaş, E., Çiftçi, Y., Kodaş, C. L., & Özkan, K. (2020). Boncuklu Tarla'da Ele Geçen Neolitik Çağ Kulak Tıkaçları, Küpeler Ve Düğmeler Üzerine Bazı Gözlemler: Tipoloji Ve İşlev. *Arkeoloji Dergisi*, (25), 69-79.
- Králík, M., Novotný, V. 2003. Epidermal Ridge Breadth: An Indicator of Age and Sex in Paleodermatoglyphics. *Variability and Evolution* 11(October), 5-30.
- Lieberman, S. J. (1980). Of Clay Pebbles, Hollow Clay Balls, and Writing: A Sumerian View. *American Journal of Archaeology*, 84(3), 339–358. <https://doi.org/10.2307/504711>
- Maiocchi, M. (2019). writing in early mesopotamia. *The Historical Interplay of, Technology, Cognition, and Environment*
- Netz, R. (2002). *Counter Culture: Towards a History of Greek Numeracy. History of Science*, 40(3), 321–352. doi:10.1177/007327530204000303
- Oppenheim, A. L. (1959). On an operational device in Mesopotamian bureaucracy. *Journal of Near Eastern Studies*, 18(2), 121-128
- Palka, J.W. (2020), Not Just Counters: Clay Tokens and Ritual Materiality in the Ancient Near East. *Journal of Archaeological Method and Theory* (2021) 28: 414-445.
- Schmandt-Besserat, D. (1977). An archaic recording system and the origin of writing. *Syro-Mesopotamian Studies*, 1.
- Schmandt-Besserat, D. (1978). The earliest precursor of writing. *Scientific American*, 238(6), 50-59.
- Schmandt-Besserat, D. (1982). The emergence of recording. *American anthropologist*, 84(4), 871-878.
- Schmandt-Besserat, D. (1992). *Before writing, vol. I: from counting to cuneiform* (Vol. 1). University of Texas press.
- Schmandt-Besserat, D. (2007). From tokens to writing: The pursuit of abstraction. *Bull. Georg. Natl. Acad. Sci. vol, 175(3)*.
- Schmandt-Besserat, D., & Erard, M. (2009). Origins and forms of writing. In *Handbook of research on writing* (pp. 7-26). Routledge.
- Schmandt-Besserat, D. (2014). The evolution of writing. *International Encyclopedia of Social and Behavioral Sciences*, 1-15.
- Schmandt-Besserat, D. (2019). The invention of tokens. *Tokens, culture, connections, communities*, 11-18.
- Şeker, F. (2021). “Neolitik çağdan erken tunç çağı sonuna kadar Anadolu'da Token olarak tanımlanan buluntular” Ankara Üniversitesi, *Yayınlanmamış Yüksek Lisans tezi*.

Stein, G.J ve Mısır, A. (1995a). Excavations At Hacınebi Tepe 1993. 16. Kazı Sonuçları Toplantısı C.1 içinde (s.121-140). Ankara: Kültür Bakanlığı Milli Kütüphane Basımevi.

## ŐEKİLLER



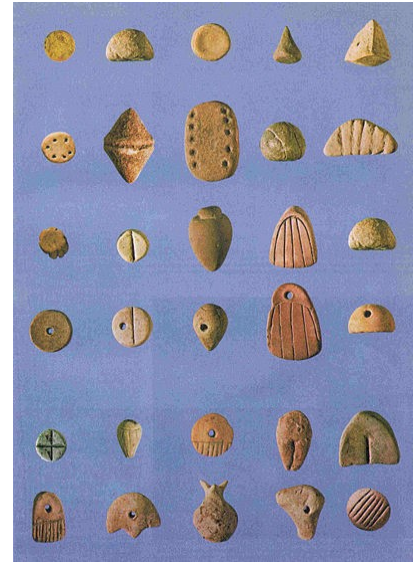
**Őekil 1:** Oppenheim'ın incelemiŐ olduĐu Nuzi Tableti, MÖ 2. Binyıl. FotoĐraf: (MacGinnis vd., 2014)



**Őekil 2:** Bulla, MÖ 4. Binyıl, Susa, İnan (Schmandt-Besserat, Tokens: their Significance for the Origin of Counting and Writing <https://sites.utexas.edu/dsb/tokens/tokens/> )



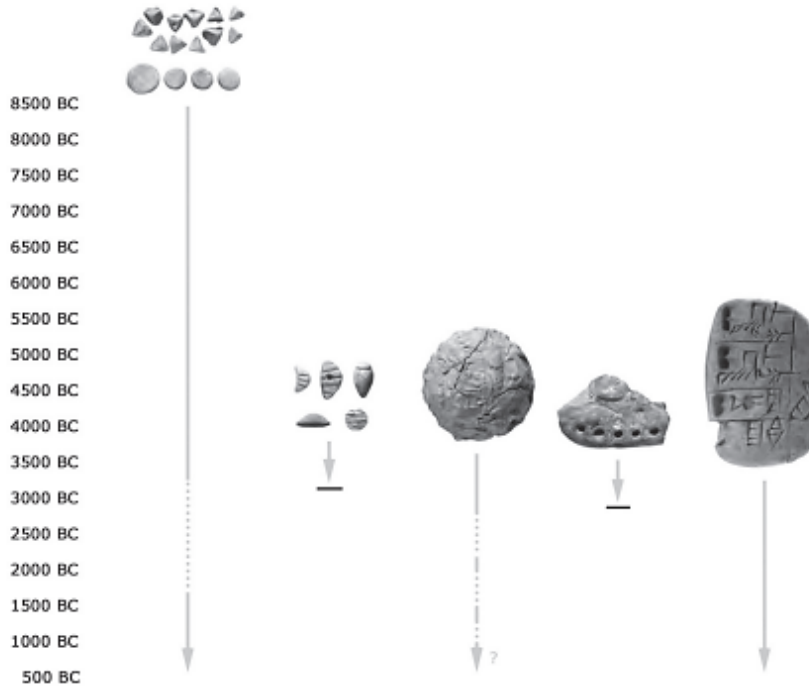
**Őekil 3:** Sade (*plain*) tokenler, Tepe Gawra, Irak. (Schmandt-Besserat, 1992: 41, Fig. 30)



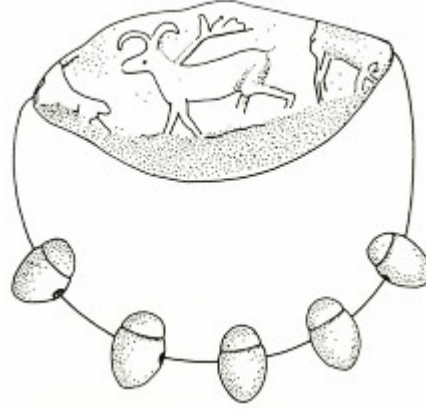
**Őekil 4:** KarmaŐık (*complex*) tokenler. (Schmandt-Besserat, 1978)

TOKEN TYPE I	II	III	IV	V	VI	VII	IX	XI	XII	XIV	XV
 SPHERE	 DISK	 CONE	 TETRAHEDRON	 BICONOID	 OVOID	 CYLINDER	 TRIANGLE	 RECTANGLE	 VESSEL	 ANIMAL	 MISCELLANEOUS
TOKENS SUMERIAN PICTOGRAPHS	TOKENS SUMERIAN PICTOGRAPHS	TOKENS SUMERIAN PICTOGRAPHS	TOKENS SUMERIAN PICTOGRAPHS	TOKENS SUMERIAN PICTOGRAPHS	TOKENS SUMERIAN PICTOGRAPHS	TOKENS SUMERIAN PICTOGRAPHS	TOKENS SUMERIAN PICTOGRAPHS	TOKENS SUMERIAN PICTOGRAPHS	TOKENS SUMERIAN PICTOGRAPHS	TOKENS SUMERIAN PICTOGRAPHS	TOKENS SUMERIAN PICTOGRAPHS
 NUMERAL 10	 SEAT	 NUMERAL 1	 GOOD, SWEET	 NAIL	 WOOD	 TYPE OF VESSEL	 DOG	 BED			
 NUMERAL 10	 GARMENT, CLOTH	 NUMERAL 60	 LEGAL DECISION, TRIAL, PEACE	 OIL	 STONE VESSEL	 GRANARY	 SHEEP'S MILK VESSEL	 COW			
 NUMERAL 10	 GARMENT, CLOTH	 NUMERAL 600	 HEART, WOMB	 ANIMAL (UNIDENTIFIED)	 METAL	 TYPE OF VESSEL	 LION				
 NUMERAL 100 OR 3,600	 WOOL	 BREAD	 GARMENT, CLOTH	 BRACELET, RING	 PLACE, COUNTRY	 HILL	 TYPE OF VESSEL				
 NUMERAL 36,000	 SHEEP	 PERFUME				 MAT, RUG					
 EWE											

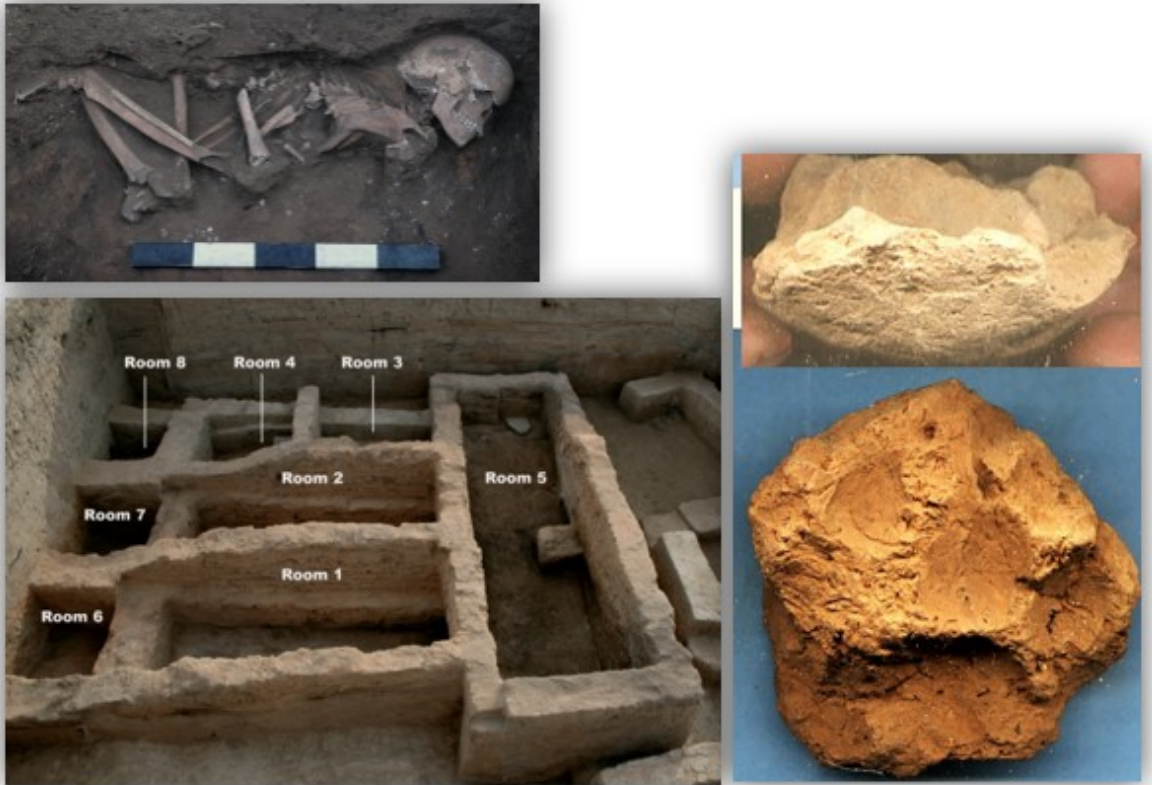
Şekil 5: Schmandt Besserat'ın 1978'de yayınlamış olduğu sınıflandırma ve piktografik ilişki benzerliği tablosu. (Schmandt-Besserat, 1978: 56-57)



Şekil 6: Tokenler ile başlatılan çivi yazısına evrimi gösteren grafik. (Massimo Maiocchi, 2019)



**Şekil 7:** Schmandt-Besserat'ın "solid bulla" olarak bahsettiđi, "token" olarak adlandırılan buluntuların bağlama tekniđinde kullanıldıđına dair öneriye dair çizim. (Schmandt-Besserat 1992a, Fig.53)



**Şekil 8:** a) Tell Sabi Abyad, Yanmış Yapı V6. b) Yanmış Yapı V6, oda 8 içerisinde tespit edilen kadın iskeleti. c) Yanmış Yapı V6, oda 3 içerisinde tespit edilen bulla parçası. (Akkermans vd., 2012)